



HAL
open science

Résultats de la première enquête de climat scolaire et victimation auprès des élèves de CM1-CM2

Boubou Traore

► **To cite this version:**

Boubou Traore. Résultats de la première enquête de climat scolaire et victimation auprès des élèves de CM1-CM2 : 92,4 % d'entre eux déclarent se sentir " bien " ou " très bien " dans leur école. 2022, pp. 1-4. 10.48464/ni-22-08 . halshs-03605594

HAL Id: halshs-03605594

<https://shs.hal.science/halshs-03605594>

Submitted on 11 Mar 2022

HAL is a multi-disciplinary open access archive for the deposit and dissemination of scientific research documents, whether they are published or not. The documents may come from teaching and research institutions in France or abroad, or from public or private research centers.

L'archive ouverte pluridisciplinaire **HAL**, est destinée au dépôt et à la diffusion de documents scientifiques de niveau recherche, publiés ou non, émanant des établissements d'enseignement et de recherche français ou étrangers, des laboratoires publics ou privés.



Distributed under a Creative Commons Attribution - NonCommercial - NoDerivatives 4.0
International License



NOTE D'INFORMATION

n° 22.08 – Mars 2022

Résultats de la première enquête de climat scolaire et victimation auprès des élèves de CM1-CM2 : 92,4 % d'entre eux déclarent se sentir « bien » ou « très bien » dans leur école

- En 2020-2021, 92,4 % des élèves de CM1-CM2 déclarent se sentir « bien » ou « très bien » dans leur école. La très grande majorité des élèves entretiennent de bonnes relations dans le cadre scolaire, que ce soit avec les autres élèves, les enseignants et les autres adultes de l'école. 95,8 % des écoliers considèrent « bien » ou « tout à fait bien » apprendre dans leur classe. Les filles et les garçons ont une opinion assez semblable sur le climat scolaire, mais les filles se sentent moins en sécurité dans le cadre scolaire que les garçons. Quatre élèves sur dix indiquent avoir été au moins une fois, victimes de violences verbales, d'ostracisme ou de vol au cours de l'année scolaire. Les filles disent moins souvent avoir été victimes de violences physiques au cours de l'année, mais davantage mise à l'écart. 24,7 % des élèves déclarent avoir été victimes d'au moins une violence de façon répétée. Et 2,6 % des élèves signalent plus de cinq atteintes répétées. Cette situation de forte multivictimation concerne autant les filles que les garçons et davantage les élèves en REP+ (4,2 %). Si huit élèves sur dix dans cette situation disent se défendre eux-mêmes face à une violence, un élève sur trois n'en parle à personne. Dans un cas sur cinq, les parents se sont rendus au commissariat ou à la gendarmerie suite aux violences subies.

Ministère de l'Éducation nationale,
de la Jeunesse et des Sports
Directrice de la publication : Fabienne Rosenwald
Auteur : Boubou Traore, DEPP-B3
Édition : Bernard Javet
Maquettiste : Anthony Fruchart
e-ISSN 2431-7632

► Depuis 2011, la DEPP mène régulièrement des enquêtes nationales de climat scolaire et de victimation auprès des élèves du second degré. Pour la première fois, au printemps 2021, elle a interrogé un échantillon de 11 550 élèves de CM1 et de CM2 des écoles publiques et privées de France métropolitaine et des DROM (hors Mayotte). Comme dans les enquêtes auprès des collégiens et des lycéens, celle-ci donne des informations sur la façon dont les élèves perçoivent le climat scolaire et sur les actes dont les élèves sont victimes dans le cadre scolaire, que ces actes aient fait ou non l'objet d'un signalement par l'institution (voir « Pour en savoir plus » – Sources).

Un climat scolaire positif pour la très grande majorité des élèves

En 2021, les élèves de CM1-CM2 ont une opinion sur le climat scolaire majoritairement positive : 92,4 % d'entre eux déclarent se sentir « bien » ou « très bien » dans leur école et 93,1 % dans leur classe ↘ **figure 1**. L'opinion des élèves a été synthétisée en comptabilisant les réponses positives à douze questions sur le climat scolaire qui abordent différentes dimensions (voir « Pour en savoir

plus » – Définitions). Cet indice montre que le climat scolaire est perçu comme positif pour une majorité d'élèves. 78,4 % des élèves ont répondu dans le sens positif à au moins dix questions sur douze et 96,1 % ont donné au moins sept réponses positives. L'indice de climat scolaire est semblable quel que soit le profil de l'école.

Une bonne entente au sein des écoles

La grande majorité des élèves déclarent entretenir de bonnes relations dans le cadre scolaire, que ce soit avec le maître ou la maîtresse (94,3 %) ou avec les autres adultes de l'école (92,7 %). En outre, 91,6 % s'entendent « bien » ou « très bien » avec les autres élèves et 87,4 % des élèves indiquent avoir « plutôt beaucoup » ou « beaucoup » de copains et copines.

Le climat scolaire recouvre également comme dimension, l'espace physique. 74,7 % jugent que les bâtiments de leur école sont « jolis » ou « très jolis ». L'opinion la moins positive concerne les toilettes de l'école. Seul un tiers des élèves estiment que les toilettes sont « propres » ou « très propres ». Cependant, dans les petites écoles, le niveau de

satisfaction est un peu plus élevé (49,4 %) (voir « Pour en savoir plus » – Définitions).

Les élèves ont plutôt une perception positive du temps passé en dehors de leur classe. Quasiment tous les élèves aiment « bien » ou « adorent » aller en récréation (95,6 %). Trois élèves demi-pensionnaires sur quatre « aiment » ou « adorent » manger à la cantine. Quant aux activités périscolaires, elles sont appréciées par 84,5 % des élèves qui y participent.

Les élèves se sentent soutenus par leur enseignant

La très grande majorité des écoliers considère « bien » ou « tout à fait bien » apprendre dans leur classe (95,8 %). 95,6 % considèrent que les évaluations données sont « justes » ou « très justes ».

La majorité des élèves considèrent avoir un « bon » ou « très bon niveau » (49,1 % et 27,1 % respectivement) ↘ **figure 2**. Pourtant, 58,5 % des élèves disent rencontrer des difficultés dans le travail à faire à la maison. En général, face à une difficulté, 63,3 % des écoliers sont encouragés par leur enseignant et 71,9 %

➤ 1 Opinion des élèves sur le climat scolaire dans leur école en 2020-2021 selon le sexe et le type d'école (en %)

	Ensemble	Sexe		Type d'école		
		Filles	Garçons	REP+	Rurale hors REP+	Urbaine hors REP+
Indice de climat scolaire						
Très mauvais climat (de 0 à 3 réponses positives)	0,5	0,4	0,6	0,4	0,3	0,6
Mauvais climat (de 4 à 6 réponses positives)	3,4	3,3	3,4	5,0	2,7	3,4
Bon climat (de 7 à 9 réponses positives)	17,7	17,2	18,2	20,7	16,8	17,7
Très bon climat (de 10 à 12 réponses positives)	78,4	79,0	77,8	73,9	80,2	78,3
Se sentir bien à l'école et dans la classe						
Se sentir bien ou très bien dans son école ¹	92,4	91,8	93,0	90,6	92,5	92,5
Se sentir bien ou très bien dans sa classe ¹	93,1	92,8	93,3	90,9	94,0	93,0
Les relations avec les élèves et les adultes de l'école						
S'entendre bien ou très bien avec les autres élèves ¹	91,6	90,7	92,5	90,9	91,2	91,8
Plutôt beaucoup ou beaucoup de copains et copines ¹	87,4	87,6	87,2	88,0	86,5	87,6
Bien ou très bien s'entendre avec son maître ou sa maîtresse ¹	94,3	96,5	92,2	94,4	95,2	94,1
Bien ou très bien s'entendre avec les autres adultes de l'école ¹	92,7	94,9	90,6	92,0	93,6	92,5
L'apprentissage						
On apprend bien ou tout à fait bien dans sa classe ¹	95,8	96,2	95,3	95,2	96,4	95,6
Les évaluations données sont justes ou très justes ¹	95,6	96,2	95,0	91,8	96,9	95,5
Les punitions						
N'a pas été puni dans l'année	46,4	63,0	30,4	42,3	46,8	46,7
Les punitions sont justes ou très justes ¹	76,4	80,0	73,0	69,9	80,8	75,9
Les bâtiments et services de l'école						
Les bâtiments de l'école sont jolis ou très jolis ¹	74,7	77,4	72,0	72,3	79,8	73,6
Bien aimer ou adorer aller en récréation ¹	95,6	94,2	97,0	94,2	95,8	95,7
Bien aimer ou adorer manger à la cantine (pour les élèves concernés)	75,0	74,4	75,6	75,7	77,6	74,3
Bien aimer ou adorer se rendre aux activités périscolaires (pour les élèves concernés)	84,5	84,9	84,1	87,8	85,7	84,0
Les toilettes de l'école sont propres ou très propres	33,6	36,4	30,8	31,5	43,7	31,2
L'insécurité à l'école						
Sentiment de peur à l'école ¹	36,1	42,9	29,5	38,9	36,8	35,6
Peur de venir à l'école à cause de la violence	23,1	27,5	18,8	26,4	24,8	22,4
Sentiment de peur dans les toilettes de l'école	23,9	31,9	16,1	27,3	22,8	23,9

1. Dimensions prises en compte pour la construction de l'indice de climat scolaire.

Lecture : 78,4 % des élèves interrogés au printemps 2021 ont un indice de bien-être compris entre 10 et 12, ce qui signifie qu'ils ont coché au moins 10 réponses positives parmi les 12 questions proposées. 92,4 % des élèves déclarent se sentir bien ou très bien dans leur école.

Champ : France métropolitaine + DROM hors Mayotte, élèves de CM1-CM2 des écoles publiques et privées sous contrat.

Source : DEPP, enquête nationale de climat scolaire et de victimation auprès des élèves de CM1-CM2, en 2020-2021.

Réf. : Note d'Information, n° 22.08. DEPP

déclarent recevoir des félicitations de leur enseignant. Enfin, 93,7 % considèrent être aidés par l'enseignant comme les autres élèves de la classe.

Les garçons disent être davantage punis que les filles

Les filles et les garçons ont une perception proche du climat scolaire, notamment sur les relations sociales avec les autres élèves, l'apprentissage ou le fait de se sentir bien dans l'école et dans la classe. L'indice de climat scolaire est quasiment identique. Toutefois, les filles s'entendent mieux que les garçons avec les adultes de l'école (4 points de pourcentages en plus). Les différences les plus importantes concernent les punitions. Sept garçons sur dix déclarent avoir été punis au moins une fois dans l'année. En proportion, cela touche deux fois moins de filles. En outre, les filles sont plus nombreuses en proportion, à trouver que les punitions sont « justes » ou « très justes » (80,0 % contre 73,0 % respectivement) même lorsqu'elles ont elles-mêmes été punies.

➤ 2 Opinion des élèves sur le travail scolaire selon le sexe (en %)

	Ensemble	Filles	Garçons
Passer du temps à faire le travail (leçon, exercices) après la classe (à la maison, à l'étude, etc.)			
Non, pas du tout	10,4	9,9	10,8
Oui, un peu	47,2	45,9	48,5
Oui, beaucoup ou énormément	42,4	44,2	40,7
Rencontrer des difficultés dans le travail à faire à la maison			
Non, pas du tout	41,5	41,5	41,6
Oui, un peu	51,0	51,4	50,6
Oui, beaucoup ou énormément	7,5	7,1	7,8
Encouragements de l'enseignant face à une difficulté			
Oui	63,3	65,3	61,4
Non	10,7	8,7	12,5
Ne sait pas	14,1	14,8	13,5
N'a pas de difficulté	11,9	11,2	12,6
Félicitations de l'enseignant			
Oui	71,9	74,2	69,6
Non	12,6	10,3	14,9
Ne sait pas	15,5	15,4	15,5
Aide de l'enseignant comme pour les autres élèves			
Oui, d'accord ou tout à fait d'accord	93,7	95,0	92,3
Non, pas d'accord ou pas du tout d'accord	6,3	5,0	7,7
Auto-évaluation			
Un très bon élève	27,1	29,0	25,2
Un bon élève	49,1	48,1	50,0
Un élève moyen	18,4	17,2	19,6
Un élève en difficulté	5,5	5,8	5,1

Lecture : 10,4 % des élèves interrogés au printemps 2021 déclarent ne pas passer de temps à faire du travail scolaire après la classe.

Champ : France métropolitaine + DROM hors Mayotte, élèves de CM1-CM2 des écoles publiques et privées sous contrat.

Source : DEPP, enquête nationale de climat scolaire et de victimation auprès des élèves de CM1-CM2 en 2020-2021.

Réf. : Note d'Information, n° 22.08. DEPP

Un sentiment d'insécurité plus élevé pour les filles

L'insécurité à l'école semble préoccuper une partie des élèves. 36,1 % disent avoir déjà eu peur dans leur école depuis le début de l'année scolaire 2020-2021. 23,1 % des élèves ont déjà eu peur de venir à l'école à cause de la violence et 23,9 % déclarent avoir déjà eu peur dans les toilettes de l'école.

En proportion, les filles sont plus nombreuses que les garçons à déjà avoir eu peur d'aller à l'école : 42,9 % contre 29,5 %, soit un écart de 13 points. Par ailleurs, les filles sont deux fois plus nombreuses en proportion à déclarer avoir eu peur dans les toilettes de l'école : 31,9 % contre 16,1 %.

Quatre élèves sur dix signalent avoir été victimes au moins une fois de violences verbales, d'ostracisme ou de vol

L'enquête interroge les élèves sur les éventuelles violences subies au cours de l'année scolaire 2020-2021 à l'école ou sur le chemin pour s'y rendre **figure 3**.

Les atteintes les plus fréquentes sont les insultes ou moqueries (41,9 %), les mises à l'écart (41,1 %) et les vols (40,2 %).

Les atteintes physiques touchent les élèves, principalement par des bagarres (36,5 %), des dommages volontaires (33,1 %) et des bousculades (32,0 %).

Les atteintes les plus graves touchent moins d'élèves. Ainsi, le *racket*, qui est une extorsion par la violence ou la menace, ne concerne que 8,1 % des élèves. La même proportion d'élèves remonte qu'au moins une fois, un autre élève a essayé de l'embrasser de force (8,4 %). En revanche, les écoliers déclarent plus fréquemment des problèmes de voyeurisme dans les toilettes : 14,8 % signalent avoir été gênés au moins une fois depuis le début de l'année scolaire par quelqu'un qui les regardait lorsqu'ils étaient aux toilettes. C'est plus souvent le cas des garçons (15,8 %).

22,4 % des élèves ont participé au moins une fois à un jeu qui « semble dangereux, qui peut faire mal ou qui peut blesser ». Parmi eux, un quart dit avoir été obligé d'y participer.

Les garçons sont plus concernés que les filles par les atteintes physiques

Les filles indiquent plus souvent être victimes de mise à l'écart et de vol que les garçons (respectivement + 6,7 et + 4,3 points). C'est l'inverse pour les autres

3 Proportion d'élèves déclarant avoir été victimes au moins une fois en 2020-2021 de violences à l'école ou sur le chemin pour s'y rendre selon le type de violence, le sexe et le type d'école (en %)

	Ensemble	Sexe		Type d'école		
		Filles	Garçons	REP+	Rurale hors REP+	Urbaine hors REP+
Atteintes psychologiques						
Insulte ou moquerie	41,9	38,9	44,8	46,3	42,7	41,4
Mise à l'écart	41,1	44,5	37,8	34,2	43,9	40,9
Surnom méchant	35,7	33,8	37,6	36,8	36,4	35,5
Menace	18,4	16,4	20,3	23,0	17,9	18,1
Voyeurisme dans les toilettes	14,8	13,7	15,8	18,4	15,0	14,5
Atteintes physiques						
Bagarre	36,5	22,3	50,4	43,6	38,4	35,5
Dommage volontaire ¹	33,1	27,8	38,2	34,8	33,5	32,8
Bousculade	32,0	28,0	35,9	35,3	32,5	31,6
Coup	28,2	20,6	35,6	34,0	28,8	27,6
Cible de lancers d'objets	12,3	10,7	13,9	16,4	11,9	12,1
Embrassade forcée	8,4	8,6	8,3	11,0	7,4	8,5
Atteintes aux biens						
Vol	40,2	42,4	38,1	51,4	36,2	40,3
Racket	8,1	7,4	8,8	10,6	5,9	8,4
Jeux dangereux						
A participé à un jeu ou plusieurs jeux qui semblent dangereux ²	22,4	15,1	29,4	24,5	23,3	22,0
Être obligé(e) de participer à un jeu dangereux	5,2	4,1	6,2	5,5	5,4	5,1

1. La question est la suivante : « Depuis le début de l'année scolaire, quelqu'un t'a-t-il déjà fait mal volontairement à l'école ou sur le chemin pour y venir ? »

2. La question est la suivante : « Depuis le début de l'année scolaire, as-tu participé à un jeu, une activité qui te semble dangereux, qui peut faire mal ou qui peut blesser ? »

Lecture : 41,9 % des élèves interrogés au printemps 2021 déclarent s'être fait insulter ou moquer au moins une fois en 2020-2021.

Champ : France métropolitaine + DROM hors Mayotte, élèves de CM1-CM2 des écoles publiques et privées sous contrat.

Source : DEPP, enquête nationale de climat scolaire et de victimation auprès des élèves de CM1-CM2, en 2020-2021.

Réf. : Note d'Information, n° 22.08. DEPP

types d'atteintes, en particulier les atteintes physiques. Les écarts sont importants concernant les atteintes physiques. Ainsi, un garçon sur deux s'est déjà bagarré au cours de l'année (contre une fille sur cinq). Les garçons sont également plus nombreux en proportion que les filles à avoir reçu des coups : 35,6 % contre 20,6 %. 29,4 % des garçons ont déjà participé à un « jeu qui semble dangereux », soit une proportion deux fois plus élevée que leurs camarades féminins.

Le niveau de violence est plus élevé dans les écoles en REP+

Les élèves scolarisés en REP+ déclarent être plus souvent victimes d'atteintes dans le cadre scolaire. Les vols sont en particulier plus fréquents : 51,4 % des élèves de ces écoles ont été victimes de vol, soit 11 points de plus que pour l'ensemble des élèves. La proportion est de 36,2 % dans les écoles rurales.

43,6 % des élèves en REP+ ont participé à au moins une bagarre et 34,0 % ont déjà reçu un ou plusieurs coups depuis le début de l'année scolaire (contre respectivement 36,5 % et 28,2 % sur l'ensemble des élèves). Les mises à l'écart sont cependant moins fréquentes dans les écoles en REP+ (34,2 % contre 41,1 % pour l'ensemble des élèves).

2,6 % des élèves déclarent des situations de forte multivictimation

À l'instar des enquêtes dans le second degré, un indicateur synthétique de victimation peut être défini en dénombrant les atteintes parmi quatre violences psychologiques et quatre violences physiques (voir « Pour en savoir plus » – Définitions). Les violences sont prises en compte lorsqu'elles surviennent de façon répétée. 75,3 % des élèves de CM1-CM2 ne sont concernés par aucune de ces huit atteintes de façon répétée **figure 4**. Les violences physiques sont plus rares que les violences psychologiques. En effet, 19,5 % des élèves déclarent avoir connu une ou plus des quatre situations de violence psychologique et 13,9 % disent avoir connu au moins une des quatre situations de violence physique. Au total, 24,7 % des élèves ont connu une ou plus des huit atteintes répertoriées. Parmi ces élèves, le nombre d'atteintes varie : 17,7 % ont connu « souvent » ou « très souvent » une ou deux atteintes, 4,5 % en ont subi trois ou quatre et 2,6 % des élèves, cinq atteintes ou plus de façon répétée **figure 5**. Cette situation de forte multivictimation peut s'apparenter à du harcèlement.

Le phénomène de forte multivictimation touche davantage les garçons que les filles (3,0 % et 2,1 % respectivement). Il est plus

4 Nombre de victimations répétées déclarées (en %)

	Nombre de faits de violence physique					Ensemble	
	0	1	2	3	4		
Nombre de faits de violence psychologique	0	75,3	4,3	0,7	0,2	0,0	80,5
	1	8,1	2,3	1,0	0,3	0,1	11,7
	2	2,2	1,2	0,8	0,2	0,1	4,6
	3	0,5	0,5	0,8	0,4	0,1	2,3
	4	0,1	0,2	0,2	0,3	0,2	0,9
	Ensemble	86,1	8,5	3,6	1,3	0,5	100,0

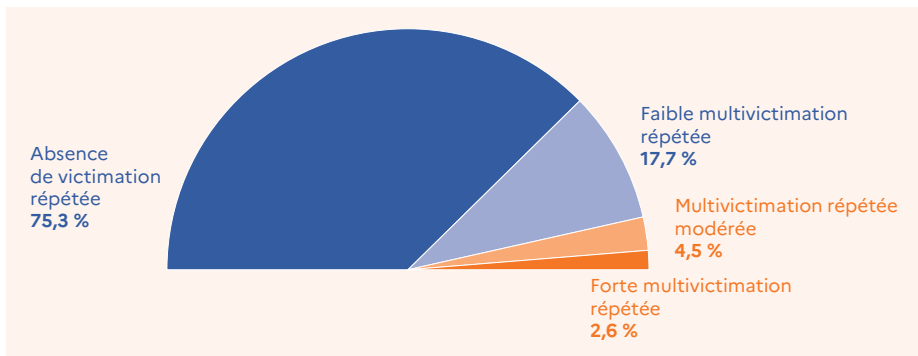
Lecture : 11,7 % des élèves interrogés au printemps 2021 déclarent avoir connu l'une des quatre situations de violence psychologique. Ils sont 8,5 % à avoir connu l'une des quatre situations de violence physique.

Champ : France métropolitaine + DROM hors Mayotte, élèves de CM1-CM2 des écoles publiques et privées sous contrat.

Source : DEPP, enquête nationale de climat scolaire et de victimation auprès des élèves de CM1-CM2, en 2020-2021.

Ref. : Note d'Information, n° 22.08. DEPP

5 Indice de multivictimation répétée selon le sexe et le type d'école (en %)



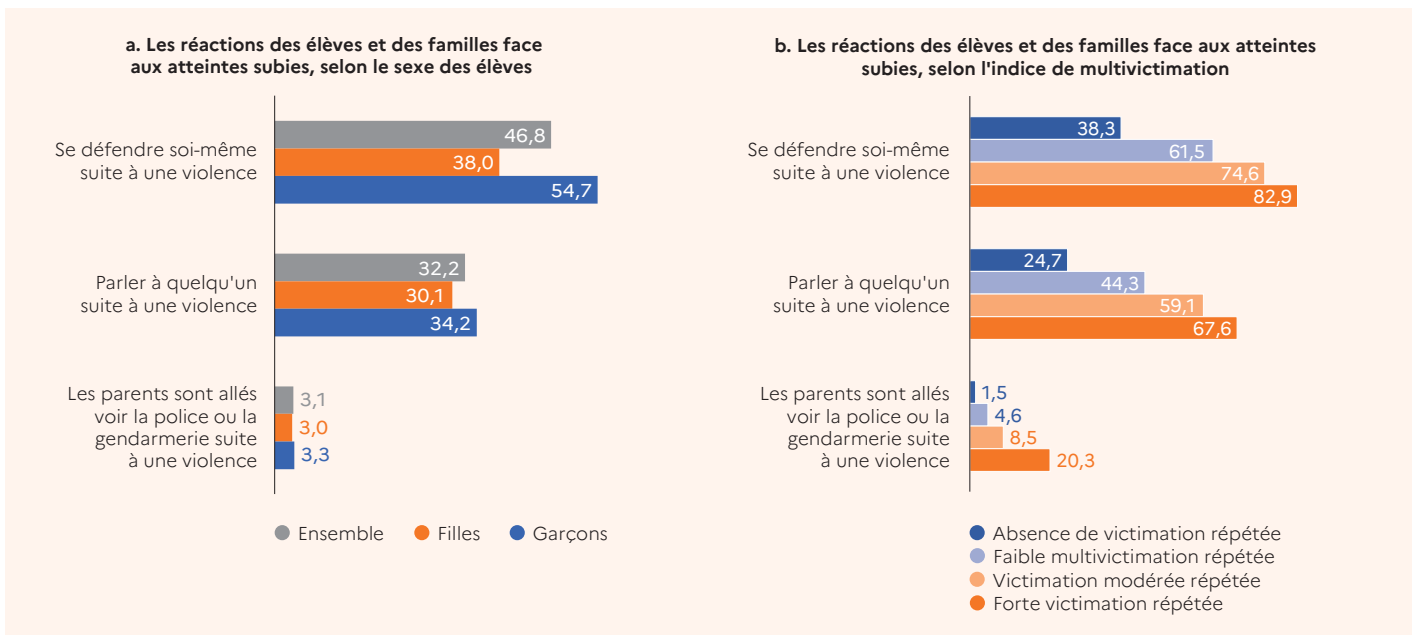
Lecture : 2,6 % des élèves interrogés au printemps 2021 déclarent avoir subi cinq violences répétées ou plus parmi les huit retenues dans l'indice de multivictimation.

Champ : France métropolitaine + DROM hors Mayotte, élèves de CM1-CM2 des écoles publiques et privées sous contrat.

Source : DEPP, enquête nationale de climat scolaire et de victimation auprès des élèves de CM1-CM2, en 2020-2021.

Ref. : Note d'Information, n° 22.08. DEPP

6 Les réactions des élèves et des familles face aux atteintes subies (en %)



Lecture : 46,8 % des élèves interrogés au printemps 2021 victimes d'au moins une atteinte au cours de l'année scolaire, déclarent s'être défendus soi-même.

Champ : France métropolitaine + DROM hors Mayotte, élèves de CM1-CM2, des écoles publiques et privées sous contrat, victimes d'au moins une atteinte au cours de l'année scolaire.

Source : DEPP, enquête nationale de climat scolaire et de victimation auprès des élèves de CM1-CM2, en 2020-2021.

Ref. : Note d'Information, n° 22.08. DEPP

présent chez les écoliers en REP+ (4,2 %), mais touche de la même façon les écoles quelle que soit leur taille.

Les élèves multivictimisés se confient plus souvent, même si un tiers n'en parle à personne

Parmi les élèves victimes d'au moins une atteinte au cours de l'année scolaire, 46,8 % se sont défendus eux-mêmes **figure 6**. Cela est plus fréquent chez les garçons que chez les filles (54,7 % contre 38,0 %). Un tiers des élèves en a parlé à quelqu'un. Les élèves ayant subi le plus d'atteintes sont également ceux qui se défendent eux-mêmes le plus souvent. C'est le cas de 82,9 % de ceux en situation de forte multivictimation (cinq atteintes ou plus subies de façon répétée). Si les élèves en situation de forte multivictimation sont ceux qui en parlent le plus souvent à quelqu'un, un tiers ne parle à personne des violences subies. Seulement 3,1 % des parents des élèves concernés par au moins une atteinte sont allés voir la police ou la gendarmerie. En revanche, lorsque l'élève est en situation de forte multivictimation, 20,3 % des parents font cette démarche. ■

POUR EN SAVOIR PLUS
Retrouvez la Note d'Information 22.08, ses figures et données complémentaires sur education.gouv.fr/etudes-et-statistiques