



**HAL**  
open science

## F1839 France par départements 1:80 000, 1839-1872

Jean-Luc Arnaud

► **To cite this version:**

Jean-Luc Arnaud. F1839 France par départements 1:80 000, 1839-1872. Jean-Luc Arnaud. La carte de France – Histoire et techniques, Parenthèses, pp.176-181, 2022, 978-2-86364-330-3. halshs-03688092

**HAL Id: halshs-03688092**

**<https://shs.hal.science/halshs-03688092>**

Submitted on 24 Oct 2022

**HAL** is a multi-disciplinary open access archive for the deposit and dissemination of scientific research documents, whether they are published or not. The documents may come from teaching and research institutions in France or abroad, or from public or private research centers.

L'archive ouverte pluridisciplinaire **HAL**, est destinée au dépôt et à la diffusion de documents scientifiques de niveau recherche, publiés ou non, émanant des établissements d'enseignement et de recherche français ou étrangers, des laboratoires publics ou privés.



Distributed under a Creative Commons Attribution - ShareAlike 4.0 International License

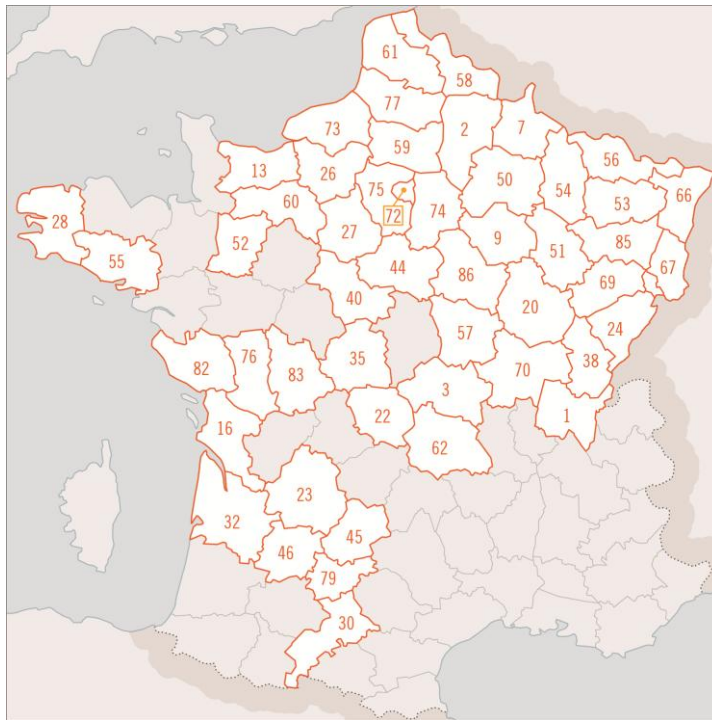


## **F1839. France par départements, 1:80 000, 1839-1872, 50 feuilles**

Jean-Luc Arnaud, « France par départements, 1:80 000, 1839-1872, 50 feuilles », chapitre F1839 de *La carte de France, histoire et techniques*, Marseille, Parenthèses, 2022, p. 176-181.

Depuis la fin du XVIII<sup>e</sup> siècle, la cartographie est devenue un outil de gestion à tous les niveaux de l'administration. A ce titre, il est souhaitable de faire correspondre les unités de cartographie aux périmètres des unités administratives. A la fin de l'année 1789, les discussions relatives au découpage de la France en départements aboutissent au rejet du projet proposé par J.-G. Thouret qui consiste à partager le territoire national sur la base d'une grille géométrique. Pour leur part, les séries cartographiques s'accommodent mieux d'un découpage régulier que d'un assemblage construit à partir de limites administratives ; les feuilles sont toutes de même format et il est plus facile de les assembler. Ainsi, avec la carte d'état-major au 1:80 000 [F1832], pour disposer d'une carte d'un département, il est nécessaire d'assembler 4 voire 6 ou 8 feuilles de la carte originale, ce qui en rend le coût prohibitif.

Dans ce contexte, en 1839, alors que seulement une cinquantaine de feuilles de la carte régulière sont publiées, le Dépôt de la guerre répond aux demandes des administrations départementales en publiant une nouvelle édition de la carte d'état-major. Son contenu cartographique n'est pas modifié mais son découpage en feuilles est adapté aux chantournements des découpages administratifs. Ainsi, pour chaque département, les rédacteurs procèdent à l'assemblage des feuilles nécessaires. Pour compléter cette composition et en faire un véritable outil documentaire, la représentation cartographique des zones situées en dehors du périmètre de chaque département est effacée et remplacée par des tableaux statistiques et d'autres informations. L'ensemble ainsi composé pour chaque département est ensuite découpé en feuilles de format correspondant aux possibilités d'impression. En fonction de la forme et de l'étendue de chaque département, le nombre des feuilles varie entre deux et six, elles sont orientées verticalement ou horizontalement et constituent dans tous les cas un tableau quadrangulaire. Leur format utile varie entre 50 à 55 centimètres par 67 à 76 centimètres. Les cadres des feuilles sont dessinés suivant deux types en fonction de leur position : un simple trait de coupe le long



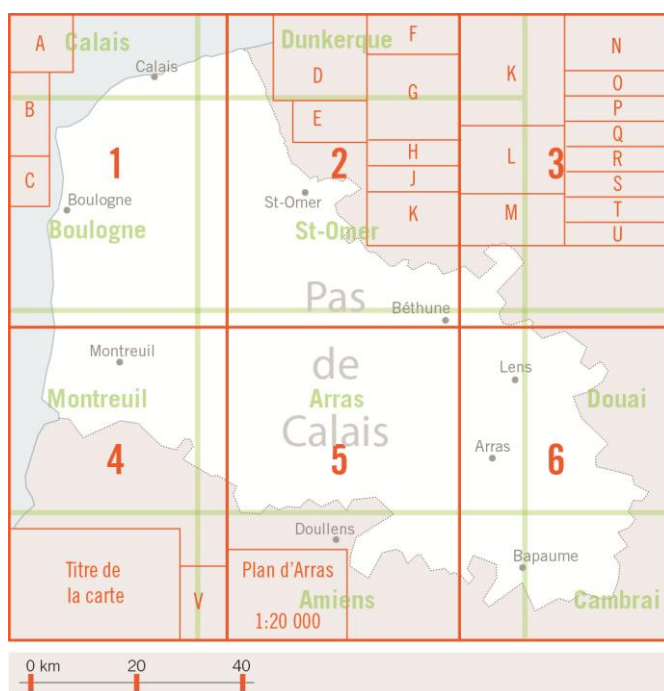
F1839/a. Carte par départements, 1:80 000, 1839-1872

Départements couverts par la carte (les limites et la numérotation sont celles des années 1860).

|                         |                    |                      |
|-------------------------|--------------------|----------------------|
| 1. Ain                  | 38. Jura           | 62. Puy-de-Dôme      |
| 2. Aisne                | 40. Loir-et-Cher   | 66. Bas-Rhin         |
| 3. Allier               | 44. Loiret         | 67. Haut-Rhin        |
| 7. Ardennes             | 45. Lot-et-Garonne | 69. Haute-Saône      |
| 9. Aube                 | 46. Lot            | 70. Saône-et-Loire   |
| 13. Calvados            | 50. Marne          | 72. Seine            |
| 16. Charente-inférieure | 51. Haute-Marne    | 73. Seine-inférieure |
| 20. Côte-d'Or           | 52. Mayenne        | 74. Seine-et-Marne   |
| 22. Creuse              | 53. Meurthe        | 75. Seine-et-Oise    |
| 23. Dordogne            | 54. Meuse          | 76. Deux-Sèvres      |
| 24. Doubs               | 55. Morbihan       | 77. Somme            |
| 26. Eure                | 56. Moselle        | 79. Tarn-et-Garonne  |
| 27. Eure-et-Loir        | 57. Nièvre         | 82. Vendée           |
| 28. Finistère           | 58. Nord           | 83. Vienne           |
| 30. Garonne             | 59. Oise           | 85. Vosges           |
| 32. Gironde             | 60. Orne           | 86. Yonne            |
| 35. Indre               | 61. Pas-de-Calais  |                      |

des lignes d'assemblage, un double cadre guilloché, autour du tableau. Ainsi, chaque carte était composée comme une monographie en plusieurs feuilles destinées à être assemblées. Le fait que les feuilles ne portent pas de titre propre mais seulement un numéro d'ordre confirme cette interprétation. Suivant la même logique, une seule feuille pour chaque département, parfois deux, porte le nom de l'imprimeur. Chaque ensemble ainsi constitué est complété par un cartouche d'une quinzaine de centimètre de côté. Suivant un mode de composition normalisé, il porte le titre :

*Département de xxxxx, extrait de la carte topographique de la France, levée par les officiers d'Etat-Major et gravée au Dépôt général de la Guerre (...) Paris 18xx.*



F1839/b. Le Pas-de-Calais en six feuilles

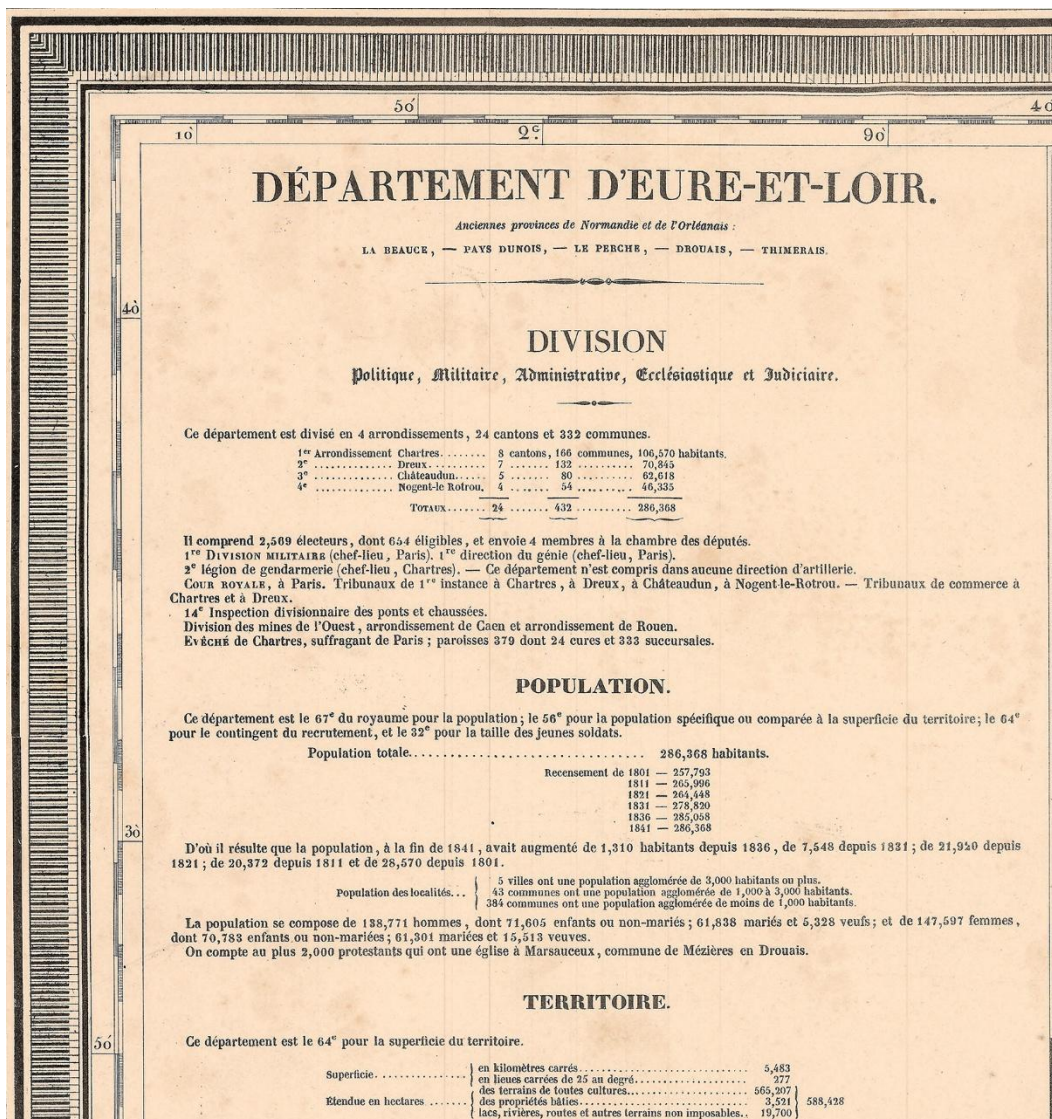
Le département du Pas-de-Calais est partagé entre neuf feuilles de la carte d'état-major (découpage et noms en vert). La version lithographique en compte seulement six. La carte proprement dite est complétée par de multiples informations administratives, agricoles, démographiques, financières... organisées sous forme de tableaux placés dans les marges des feuilles ; on n'en compte pas moins de 21.

- |  |   |   |
|--|---|---|
| A. Communication de terre et d'eau / Tableau des routes royales et départementales du département du Pas-de-Calais | F. Population des chefs-lieux d'arrondissement  | M. Industrie manufacturière   |
| B. Tableau des chemins vicinaux de grande communication...   | G. Territoire [tableau des superficies]   | N. Commerce   |
| C. Tableau des canaux et des rivières navigables...  | H. Positions géographiques [coordonnées des limites du département et des grandes villes] | O. Etablissements de bienfaisance                                     |
| D. Division politique, administrative, ecclésiastique, judiciaire et militaires                                    | J. Mines en exploitation  | P. Crimes et délits   |
| E. Population des arrondissements  | K. Tableau géologique du département  | Q. Contributions / Recettes et dépenses locales                       |
|  | L. Agriculture / Tableau du produit des récoltes  | R. Instruction publique / Tableau des établissements d'instruction... |
|  |   | S. Lettres, sciences et arts  |
|  |   | T. Journaux politiques...   |
|  |   | U. Bibliothèques publiques  |
|  |   | V. Signes conventionnels  |

Les feuilles de cette carte ont été gravées sur pierre lithographique par reports. Les tirages sont de qualité moyenne mais bien moins coûteux que ceux obtenu à partir des cuivres originaux<sup>1</sup>. Chaque feuille est tout d'abord imprimée en 300 exemplaires, les tirages suivants sont de volume variable mais souvent inférieurs au premier. A partir de 1850, pour faciliter les travaux d'impression, quelques feuilles sont imprimées par quarts. Mais le procédé ne semble pas donner satisfaction ; en 1853, 4 départements seulement ont été publiés sous cette forme<sup>2</sup>.

<sup>1</sup> . Berthaut, Henri-Marie Auguste, *La carte de France, 1750-1898, étude historique*, Paris, Service géographique de l'armée, 1898, p. 102-105.

<sup>2</sup> . Les feuilles correspondantes n'ont pas été repérées. *Mémorial* 9, 1853, p. 366.

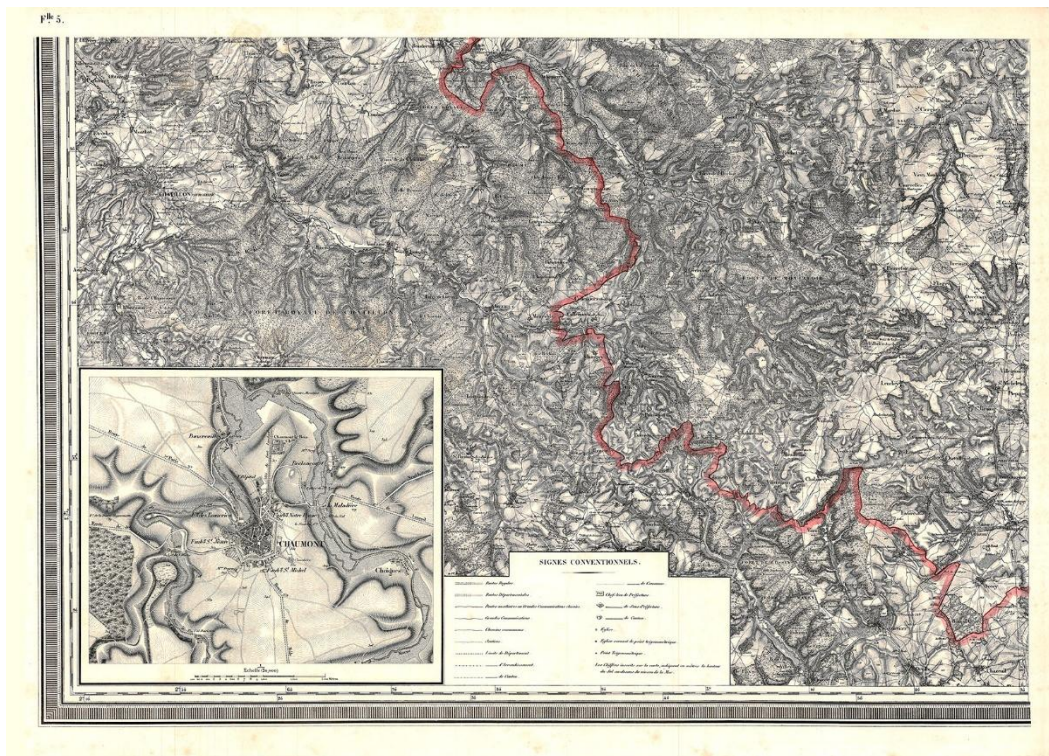


F1839/c. Carte des départements au 1:80 000, extrait exemplaire

La carte est encadrée par de multiples informations statistiques. Pour sa part, la facture de la figuration cartographique est semblable à celle de la carte d'état-major. – Extrait de la feuille n° 1 de *Département d'Eure et Loir*, Paris, Dépôt de la guerre, 1843.

Entre 1839 et 1872, le Dépôt de la guerre publie les cartes de cinquante départements. Les pierres sont ensuite effacées pour servir à l'impression d'autres documents. En 1898, les stocks de tirages sont épuisés. Cette édition de la carte d'état-major a permis de produire des documents à un prix très avantageux et donc de promouvoir sa diffusion. Par ailleurs, chaque tirage de 300 exemplaires correspond à dix pour cent des capacités de tirage d'une plaque de cuivre. Ainsi, cette édition a aussi constitué un moyen d'épargner les cuivres. Par contre, le procédé présente un inconvénient majeur. Il n'est pratiquement pas envisageable d'apporter des corrections aux pierres lithographiques. Ainsi, pour publier des versions à jour, il était nécessaire d'effacer les pierres et de procéder à de nouveaux reports à partir de nouveaux tirages des cuivres modifiés. On comprend dans ce contexte que les pierres aient été affectées à d'autres documents, plus récents, à partir de 1872.

Cette carte présente la particularité d'être très dispersée dans les collections locales. Sur les 50 départements couverts, les feuilles correspondant à huit d'entre eux – Deux-Sèvres,



F1839/d. Carte des départements au 1:80 000, feuille exemplaire

Le carton placé en bas à gauche de la feuille figure les environs de Chaumont à l'échelle 1:20 000. – Feuille n° 5 de *Département de la Haute-Marne*, Paris, Dépôt de la guerre, 1845, 63 x 85 cm.

Indre, Loiret, Morbihan, Orne, Puy-de-Dôme, Seine, Tarn-et-Garonne – n'ont pas été repérées dans les collections nationales. La plus importante est celle de la Bnf (42 départements), vient ensuite celle du Museum national d'histoire naturelle avec 30 départements. Pour sa part l'IGN, conserve les feuilles de douze départements seulement.

## Editions particulières et dérivés

### **F1839\_01. France, carte géologique départementale, 1:80 000, vers 1840 – vers 1865**

Entre 1840 et 1865, la carte des départements à l'échelle 1:80 000 est utilisée comme fond pour la carte géologique de certains départements dont : les Ardennes, l'Eure et Loir, la Marne, la Mayenne, la Meuse, le Pas-de-Calais, la Seine et Marne et la Seine et Oise (sous réserve d'inventaire plus complet).

**F1839\_02. Nord-Est de la France, atlas statistique, 1:266 700, 1842-1843, 18 feuilles, Donnet et Grangez**

Au début des années 1840, Alexis Donnet<sup>3</sup>, ingénieur géographe et Ernest Grangez, ingénieur des Ponts et Chaussées, s'associent avec Antoine-Remy Frémin, attaché au Dépôt de la guerre et à Victor Levasseur, géomètre au service du cadastre de Paris<sup>4</sup>, pour publier une carte de France sous la forme d'un atlas départemental. Elle est éditée par Dusillion à Paris en 1842-1843. Les auteurs reprennent de manière explicite la forme éditoriale, adoptée par Chanlaire à la fin du XVIII<sup>e</sup> siècle, puis exploitée par Charle en 1823 et Dufour en 1834 [F1756\_01, 04 et 05]. Mais, alors que la source de ces auteurs était nécessairement la carte de Cassini (ou ses dérivés), Donnet et Grangez bénéficient des premières feuilles de la carte d'état-major et de sa version départementale ; la confrontation des documents en témoigne, pour le tracé des grandes voies de circulation en particulier.

Chaque planche, de 60 par 75 centimètres, imprimée en noir, porte le titre générique *Atlas des départements de la France*, un titre particulier sous la forme *Département de xxx*, un numéro d'ordre qui correspond à celui du département et l'indication de la région où il se trouve. La figuration cartographique, à l'échelle 1:266 700, est détournée et placée au centre de la feuille. Elle représente les villes et les villages, les voies de circulation, le réseau hydrographique, les bois et les limites administratives des départements, des arrondissements et des cantons. La taille des caractères d'écriture des noms partage les villes et les villages en six catégories en fonction de leur statut administratif. Chaque toponyme est associé à un chiffre qui correspond à sa population. Dans les marges situées entre le périmètre du département et l'encadrement de la planche, la carte est complétée par un tableau des signes conventionnels et une notice qui traite de statistique administrative, de l'industrie, du commerce, des curiosités, des hommes célèbres... Cet atlas a été livré au commerce sous forme de planches séparées mais il est resté inachevé, on en compte 18 seulement<sup>5</sup>. Il est remarquable qu'elles figurent toutes le nord-est de la France, c'est-à-dire la région qui correspond aux premières feuilles publiées de la carte d'état-major.

Les planches, dont le format atteste d'un produit de luxe, présentent la particularité de comporter deux mentions<sup>6</sup> qui contribuent à en établir la notoriété et à en faire la promotion. De toute évidence, cette publication s'inscrit dans un contexte concurrentiel et ces mentions ont pour objectif de la différencier des autres. Sa rédaction est cependant considérée comme particulièrement confuse au début des années 1850<sup>7</sup>. Le fait qu'un des associés à l'entreprise, Victor Levasseur, publie au même moment mais sous sa seule

---

<sup>3</sup> . Alexis Donnet est aussi l'auteur d'un atlas minéralogique et statistique de la France, publié en 24 feuilles à partir de 1817 [F1756\_03].

<sup>4</sup> . On ignore quelles sont les modalités de l'association. Mais le fait que Levasseur et Frémin soient cités sur toutes les planches dans la formule *L'atlas de MM Donnet, Frémin et Levasseur...* témoigne de relations, pour le moins étroites, avec l'entreprise.

<sup>5</sup> . Deux feuilles supplémentaires, portant les mêmes mentions de responsabilité, ont été publiées plus tard, par A. Logerot à Paris, de manière indépendante de la publication initiale. Elles figurent les départements des Landes et de l'Oise.

<sup>6</sup> . « Carte autorisée le 26 février 1841 par le conseil royal de l'instruction publique et recommandé aux recteurs des académies par le grand maître de l'université » et « L'atlas de M.M. Donnet, Frémin et Levasseur est adopté par l'université pour l'usage des collèges royaux, des écoles normales primaires, et des écoles primaires supérieures ».

<sup>7</sup> . *Répertoire des cartes de l'Empire français publié par l'institut royal des ingénieurs néerlandais*, La Haye, Langenhuisen, 1856, p. 34-35.



F1839\_02/a. Atlas statistique de Donnet et Grangez, 1:266 700, 1842-1843

Les limites des départements et la numérotation sont celles des années 1860. –  
Départements couverts par la carte (avec celle des Landes – hors cadre –, la feuille de  
l'Oise (59) a été publiée de manière indépendante, après les autres feuilles, par A. Logerot.

responsabilité, un autre atlas départemental, de format plus petit et destiné à une diffusion plus large, témoigne bien de la concurrence entre des auteurs très proches [F1839\_03].

### **F1839\_03. France, atlas statistique, 1842-1875, échelle variable, environ 90 feuilles, Levasseur**

Comme Charle (1823) et Dufour (1834) quelques années plus tôt [F1756\_04 et 05], Victor Levasseur (1795-1862), géomètre au service du cadastre de Paris, publie à partir de 1842 un atlas de la France découpée par départements. La première édition paraît sous le titre *Atlas national illustré*. Publiée à Paris, chez l'auteur, elle compte environ 86 planches. Cet atlas semble s'inscrire en concurrence directe avec la publication au même moment d'un autre atlas départemental, par Donnet et Grangez [F1839\_02], entreprise à laquelle Levasseur est étroitement associé. Au même titre que ses associés et concurrents, Levasseur bénéficie des travaux de la carte d'état-major. Cependant, cette carte couvre alors seulement le tiers du territoire national, l'auteur est donc contraint d'exploiter la carte de Cassini pour les deux tiers de sa publication.

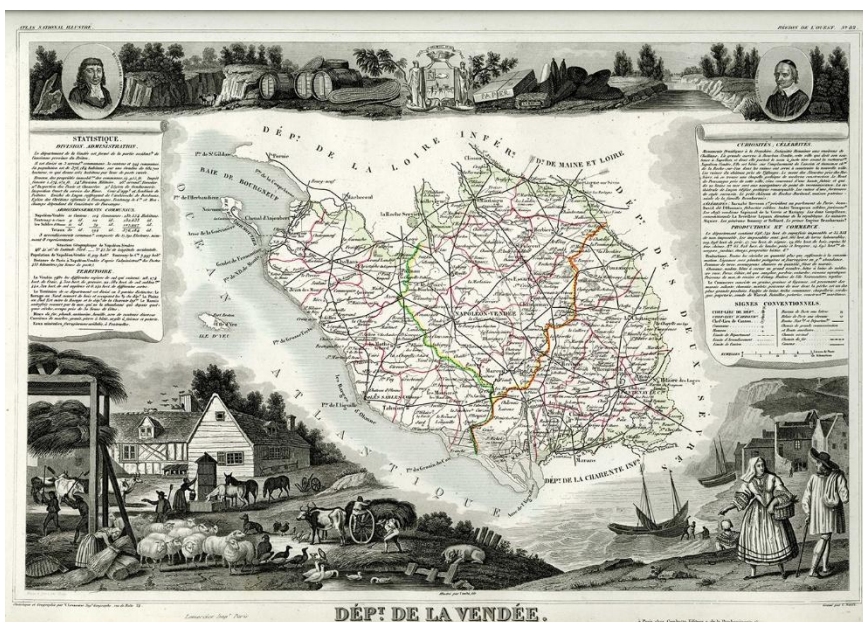
Chaque planche, de 31 par 44 centimètres, figure le département considéré mais la représentation cartographique occupe rarement plus d'un vingtaine de centimètres de côté. Elle est placée au centre de la planche et encadrée par un texte descriptif qui traite du climat, des curiosités, de la production, du commerce, des célébrités..., d'une part et par un tableau statistique, d'autre part. Des scènes de genre et des *vedute* inspirées par les particularités locales, occupent le reste du champ de la gravure. Ces éléments sont parfois modifiés entre deux éditions. Suivant cette composition, la cartographie ne constitue pas l'objet principal des planches. Elle semble au moins autant destinée à produire une image pittoresque qu'à transmettre des informations relatives à l'organisation de l'espace. La variation de l'échelle de représentation – entre le 1:550 000 et le 1:630 000, en fonction de





F1839\_03/a. Atlas statistique de Levasseur, planche de titre de l'atlas

Entre Charlemagne (à gauche) et Napoléon Bonaparte (à droite), cette feuille de titre célèbre les mille ans entre lesquels la France a connu ses plus grandes extensions (en 814 et en 1814). Les autres vignettes sont dédiées au commerce, à l'industrie, aux arts et à la guerre. – Levasseur, Victor, *Atlas national illustré des 86 départements de la France...* Paris, Combette, 1854, planche de titre.



F1839\_03/b. Atlas statistique de Levasseur, feuille exemplaire – Département de la Vendée

La part laissée à la cartographie dans la composition montre que la planche est autant destinée à produire une image pittoresque qu'à transmettre des informations relatives à l'organisation de l'espace. – Levasseur, Victor, « Dépt. de la Vendée », dans *Atlas national illustré des 86 départements de la France...*, Paris, Combette, 1854, 31 x 44 cm.

la taille des départements, confirme cette analyse. Chaque planche est considérée comme un document autonome, l'auteur n'accorde pas d'importance particulière à sa cohérence avec les autres.

A l'issue de la première édition de son atlas, Levasseur en multiple les versions et, pour en faire la promotion, il en modifie les titres et ajoute quelques planches, consacrées aux possessions étrangères. Sous réserve d'inventaire plus complet, l'atlas départemental de Levasseur compte sept éditions différentes<sup>8</sup>.

#### **F1839\_04. France, 1:80 000, 1871, nombre de feuilles indéterminé, édition sur papier léger**

Au début de l'année 1871, pendant le siège de Paris par l'armée prussienne, les feuilles correspondant à certains départements sont imprimées sur papier mince pour être expédiées par ballon<sup>9</sup>. Les épreuves de cette édition portent la mention complémentaire :

*Le présent tirage a été effectué en urgence en 1871, pour les besoins de la guerre, par les soins du Ministère des Travaux publics. Les reports ont été mis, autant que possible, au courant de ce qui concerne les tracés des voies de communication.*

Elle est apposée sur une bande de papier collée sur la feuille, dans la zone de titre. La liste des départements couverts par cette version reste à établir.



|                    |   |
|--------------------|---|
|                    | <b>Sommaire</b>   |
| Chapitre précédent | <b>F1837. France, environs des villes, 1837-1950, 84 feuilles</b>   |
| Chapitre suivant   | <b>F1846. France, ponts et chaussées, 1:500 000, 1846-1876, 6 feuilles, ministère des travaux publics</b> |
|                    | <b>Annexes</b>  |

Les reproductions qui ne portent pas de mention d'origine particulière proviennent de l'Institut national de l'information géographique et forestière.

Ce texte et les dessins de l'auteur sont sous licence creative common : Attribution – ShareAlike 4.0. (CC-BY-SA).

---

<sup>8</sup> . On a repéré les éditions suivantes : 1845, 1852 et 1854, à Paris chez Combette, puis 1861 et 1869, à Paris chez Pelissier, et enfin 1875, à Paris toujours, chez Abel Pilon et Cie.

<sup>9</sup> . Rouby, Edouard Emmanuel, *La Cartographie au dépôt de la Guerre. Notice historique et descriptive sur les publications du dépôt de la Guerre*, Paris, J. Dumaine, 1876, p. 47.