



HAL
open science

F1872 France, 1:600 000, 1872-1952, 6 + 6 feuilles

Jean-Luc Arnaud

► **To cite this version:**

Jean-Luc Arnaud. F1872 France, 1:600 000, 1872-1952, 6 + 6 feuilles. Jean-Luc Arnaud. La carte de France – Histoire et techniques, Parenthèses, pp.202-205, 2022, 978-2-86364-330-3. halshs-03688118

HAL Id: halshs-03688118

<https://shs.hal.science/halshs-03688118>

Submitted on 26 Oct 2022

HAL is a multi-disciplinary open access archive for the deposit and dissemination of scientific research documents, whether they are published or not. The documents may come from teaching and research institutions in France or abroad, or from public or private research centers.

L'archive ouverte pluridisciplinaire **HAL**, est destinée au dépôt et à la diffusion de documents scientifiques de niveau recherche, publiés ou non, émanant des établissements d'enseignement et de recherche français ou étrangers, des laboratoires publics ou privés.



Distributed under a Creative Commons Attribution - ShareAlike 4.0 International License



F1872. France, 1:600 000, 1872-1952, 6 + 6 feuilles

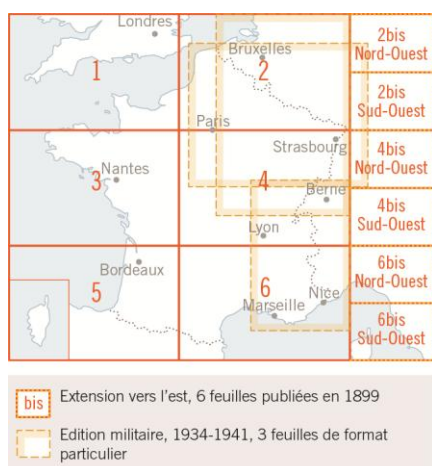
Jean-Luc Arnaud, « France, 1:600 000, 1872-1952, 6 + 6 feuilles », chapitre F1872 de *La carte de France, histoire et techniques*, Marseille, Parenthèses, 2022, p. 202-205.

Au contraire des autres séries cartographiques qui suivent des projets d'ensemble organisés en amont de leur production, la carte de France à l'échelle 1:600 000 publiée à partir de 1872 présente la particularité de résulter d'une suite de décisions ponctuelles très échelonnées dans le temps. Ainsi, elle a pour origine une carte du Nord-Est de la France, dressée sous la direction du général Pelet, gravée sur cuivre en une seule feuille par le Dépôt de la guerre en 1837, et destinée à illustrer un ouvrage consacré à la guerre de succession d'Espagne¹. Cette feuille est reprise au début des années 1870 dans le cadre du projet d'une carte d'Europe centrale qui est assez rapidement abandonné. C'est seulement en 1872 que ce document isolé commence à être complété. Le Dépôt de la guerre s'engage alors dans la préparation d'une feuille d'extension vers le sud. Elle est achevée dix ans plus tard et on met alors en chantier une troisième feuille, encore plus au sud. Lorsqu'elle est terminée, en 1886, on décide de compléter la couverture du pays par trois feuilles supplémentaires situées à l'ouest des précédentes qui sont alors numérotées 2, 4 et 6. Une première édition qui regroupe les trois feuilles de l'est est publiée en 1889². Trois ans plus tard les travaux des autres feuilles sont assez avancés pour permettre de présenter un assemblage de l'ensemble à l'exposition universelle de Chicago³. Enfin, en 1894, le Service géographique de l'armée livre une nouvelle édition complète en six feuilles gravées sur cuivre. Cette version dont toutes les feuilles sont datées de 1894 ne comporte pas la Corse. La préparation d'une feuille complémentaire qui doit la représenter est engagée mais elle

¹ . On n'a pas repéré d'exemplaire de la version originale de ce document. Il est attesté par une monographie publiée après 1874 qui porte le titre suivant : *Carte de la région N.E. de la France dressée au Dépôt de la guerre en 1837. Revue pour les voies de communication en 1874*. Ce titre est ensuite effacé pour produire la feuille numéro 2 de la carte. Voir aussi *Le service géographique de l'armée. Son histoire, son organisation, ses travaux*, Paris, Ministère de la Défense nationale et de la Guerre, 1938, p. 50.

² . *Rapport pour 1888*, 44 ; *Rapport pour 1889*, p. 45.

³ . *Rapport pour 1892*, p. 16.



F1872/a. France, 1:600 000,
1872-1952

ne sera jamais publiée. On trouve cependant la Corse ajoutée en carton dans l'angle inférieur-gauche de la feuille numéro 5 sur quelques exemplaires tardifs (1944).

Cette carte a été dressée suivant la projection de Bonne à partir du méridien de Givet situé à 2°30' à l'est de Paris. Les sources mobilisées pour en construire la planimétrie sont multiples et de périodes diverses. Pour le Nord-Est, qui correspond à la feuille de 1837, il s'agit de relevés effectués par les ingénieurs géographes avant 1815. Pour les autres régions, on a utilisé la carte de France à l'échelle 1:320 000 en 33 feuilles [F1852] pour la planimétrie qui a été réduite au pantographe. Pour le relief, on a exploité la carte d'état-major [F1832]⁴. De manière à accélérer la production en permettant à plusieurs graveurs de travailler de manière simultanée sur la même planche, la gravure a été exécutée à raison de neuf plaques par feuilles. Elles ont ensuite été assemblées par galvanoplastie pour fournir la planche de tirage.

Le relief est figuré en hachures sur la base d'un éclairage zénithal pour les régions de plaine et de basse montagne. Pour mieux exprimer les mouvements du terrain dans les zones de haute montagne, ils ont été représentés suivant un éclairage oblique⁵. La gravure du relief a été réalisée en technique mixte ; les pentes douces et les petites vallées sont gravées à la pointe sèche tandis que les pentes rapides et les plis du terrain sont à l'eau-forte. Les régions de rochers ont ensuite été reprises au burin⁶.

Chaque feuille, d'un format utile de 63 par 91 centimètres, représente un territoire d'environ 375 par 545 kilomètres. Elle porte le titre générique *Carte de France à 1/600,000* (en haut à gauche), un numéro propre (en haut en droite) et une échelle graphique de 70 kilomètres. A partir de la fin des années vingt, les nouvelles éditions portent aussi une mention d'éditeur – *Service géographique de l'armée* puis *Institut géographique national* – et une date de tirage.

Entre 1897 et 1931, avec une interruption pendant la Première Guerre, les six feuilles de la carte originale sont régulièrement tenues à jour des nouvelles lignes de chemin de fer et des modifications apportées aux limites administratives⁷. En 1934, elle est retirée du

⁴ . *Rapport pour 1888*, p. 44.

⁵ . *Ibid.*

⁶ . *Ibid.*, p. 57.

⁷ . *Rapport pour 1897*, p. 14 ; *Rapport pour 1898*, p. 13 ; *Rapport pour 1899*, p. 17 ; *Rapport pour 1901*, p. 24 ; *Rapport pour 1905*, p. 23 ; *Rapport pour 1906*, p. 34 ; *Rapport pour 1907*, p. 31 ; *Rapport pour 1908*, p. 30 ; *Rapport pour 1909*, p. 35 ; *Rapport pour 1910*, p. 45 ; *Rapport pour 1911*, p. 48 ; *Rapport pour 1912*, p. 71 ; *Rapport pour 1913*, p. 71 ; *Rapport pour 1914*, p. 46 ; *Rapport pour 1920-1921*, p. 109 ; *Rapport pour 1922-*



F1872/b. France au 1:600 000, extrait exemplaire
Extrait de la feuille n° 5, Paris, Service géographique de l'armée, 1884.

1923, p. 118 ; Rapport pour 1924-1925, p. 174 ; Rapport pour 1926-1927, p. 151 ; Rapport pour 1930-1931, p. 136.

service avec l'achèvement de la nouvelle carte de France en couleurs au 1:500 000 [F1926]. Elle continue cependant à être diffusée au titre des cartes historiques⁸. Le tirage le plus récent repéré date de 1944.

Prolongement vers l'est

En 1892, le Service géographique de l'armée étudie la possibilité de prolonger la carte au 1:600 000 vers l'Est. Le projet initial doit en porter la limite orientale au centre de la Pologne⁹. On a tout d'abord envisagé un prolongement composé de huit nouvelles feuilles organisées en deux bandes nord-sud de quatre feuilles chacune. Mais dans la mesure où la carte d'origine est construite en projection de Bonne, sur la base d'un méridien situé à seulement 2°30' à l'Est de Paris, une trop vaste extension vers l'est se révèle impossible. A l'extrémité orientale de la carte, l'angle des méridiens avec le cadre des feuilles aurait atteint quatorze grades. Sur cette base, le programme initial est réduit aux six quarts de feuilles qui bordent le périmètre initial vers l'est. Ils sont publiés en 1899 ; leur encadrement, composé d'un simple trait de coupe vers l'est, indique qu'au moment de cette publication le Service géographique de l'armée n'avait pas encore renoncé à une extension plus orientale. Pour dresser ces feuilles, les rédacteurs ont utilisé de manière principale la carte au 1:750 000 publiée par l'Institut géographique militaire de Vienne. Alors que la carte d'origine est gravée en taille douce, cette extension est directement préparée pour un tirage en zincographie qui compte trois couleurs : le bleu pour les eaux, le gris pour l'estompage et le noir pour les autres informations¹⁰. Chaque feuille porte le titre générique *Carte de France à 1:600 000 prolongée*. Cette différence de facture et de mode de production avec la publication initiale est sans doute à l'origine d'une particularité de cet ensemble de six nouvelles feuilles ; elles sont toujours citées comme un document indépendant dans les listes de publications du Service géographique de l'armée.

Dès 1900 les feuilles sont mises à jour pour les nouvelles voies de chemin de fer¹¹, elles semblent ensuite avoir été délaissées¹² mais la feuille la plus récente repérée a été imprimée en 1932.

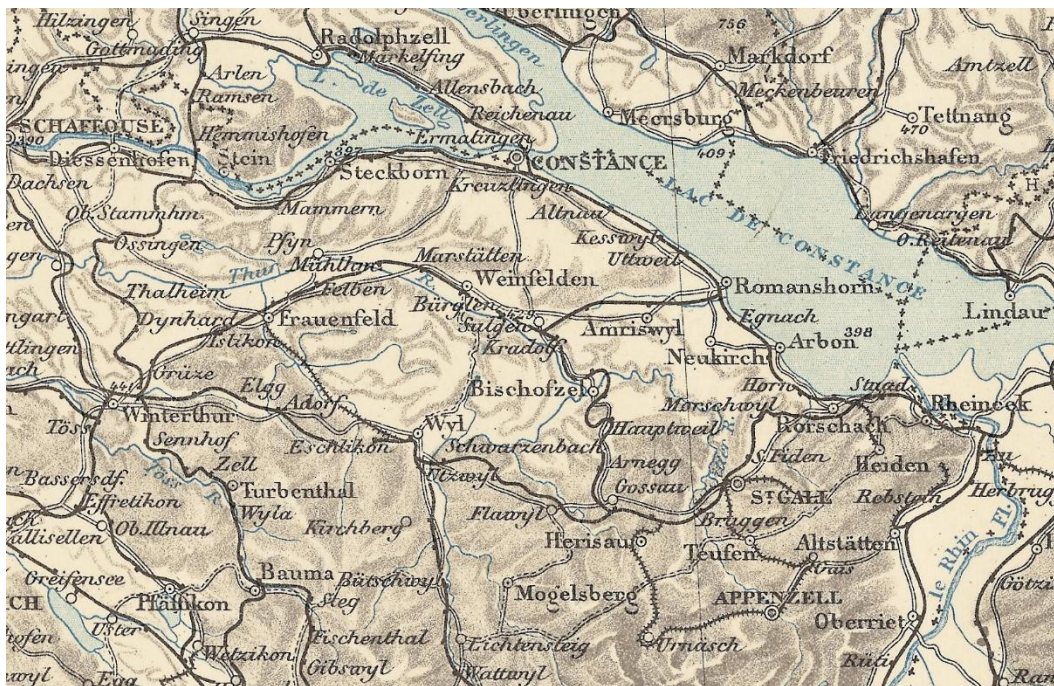
⁸ . *Rapport pour 1934-1935*, p. 18.

⁹ . *Rapport pour 1892*, p. 16 ; *Rapport pour 1896*, p. 21 ; *Rapport pour 1897*, p. 18 ; *Rapport pour 1898*, p. 17.

¹⁰ . Berthaut, Henri-Marie Auguste, *La carte de France, 1750-1898, étude historique*, Paris, Service géographique de l'armée, 1898, tome 2, p. 244-246 ; *Rapport pour 1899*, p. 22.

¹¹ . *Rapport pour 1900*, p. 22.

¹² . *Rapport pour 1903*, p. 31 ; *Rapport pour 1904*, p. 32.



F1872/c. Prolongement vers l'est, extrait exemplaire

Alors que la carte d'origine est gravée en taille-douce, son extension vers l'est est directement préparée pour un tirage en zincographie qui compte trois couleurs : le bleu pour les eaux, le gris pour l'estompage et le noir pour les autres informations. – Extrait de la feuille n° 4bis Nord-Ouest, tirage d'avril 1941.

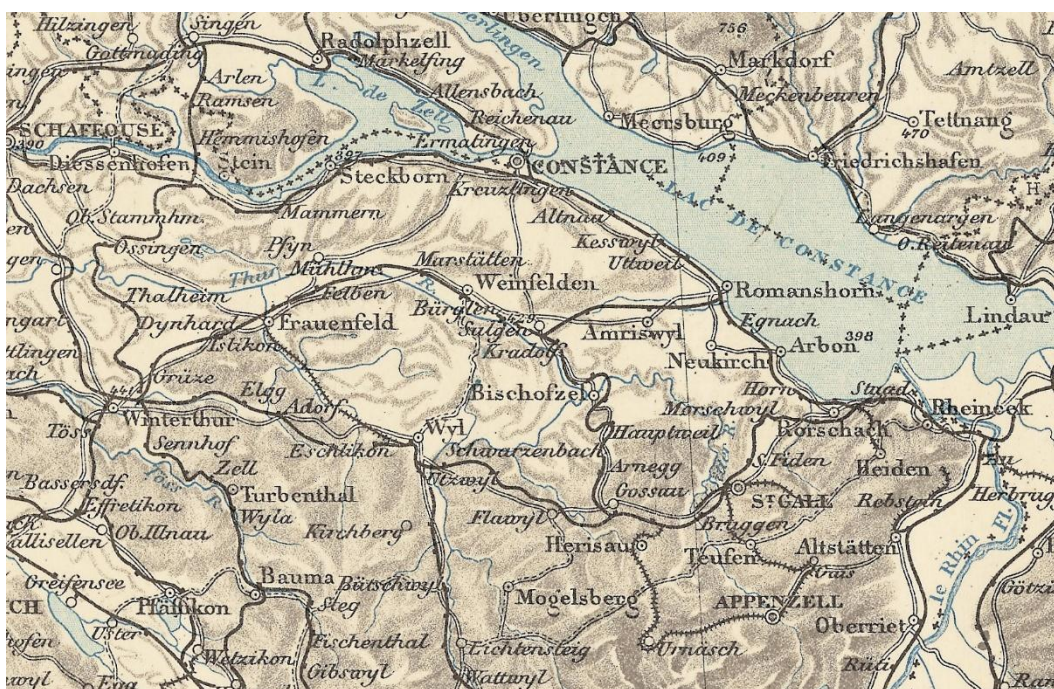
Editions particulières

F1872_01. France, 1:600 000, 6 feuilles, 1894-19xx, édition zincographique en noir

Comme pour ses autres productions gravées en taille-douce, le Service géographique de l'armée propose les six feuilles principales de la carte de France au 1:600 000 dans une version imprimée en zincographie sur papier léger. Cette version est mal documentée, les premiers exemplaires repérés datent de 1894.

F1872_02. France, 1:600 000, 6 feuilles, 1906-1952, édition en couleurs

En 1906, le Service géographique de l'armée publie une version en couleurs des trois feuilles orientales de la carte à l'échelle 1:600 000. Elles sont imprimées par procédé zincographique. La version gravée de 1894 est utilisée comme fond sur lequel on surimprime le réseau hydrographique en bleu foncé, les bois en vert et les frontières en rose. A partir de 1931, les trois autres feuilles sont aussi publiées suivant la même facture. Les feuilles de cette édition, dont les tirages les plus récents datent de 1952, ne portent aucune mention particulière.



F1872_02/a. France au 1:600 000, une facture économique mais efficace

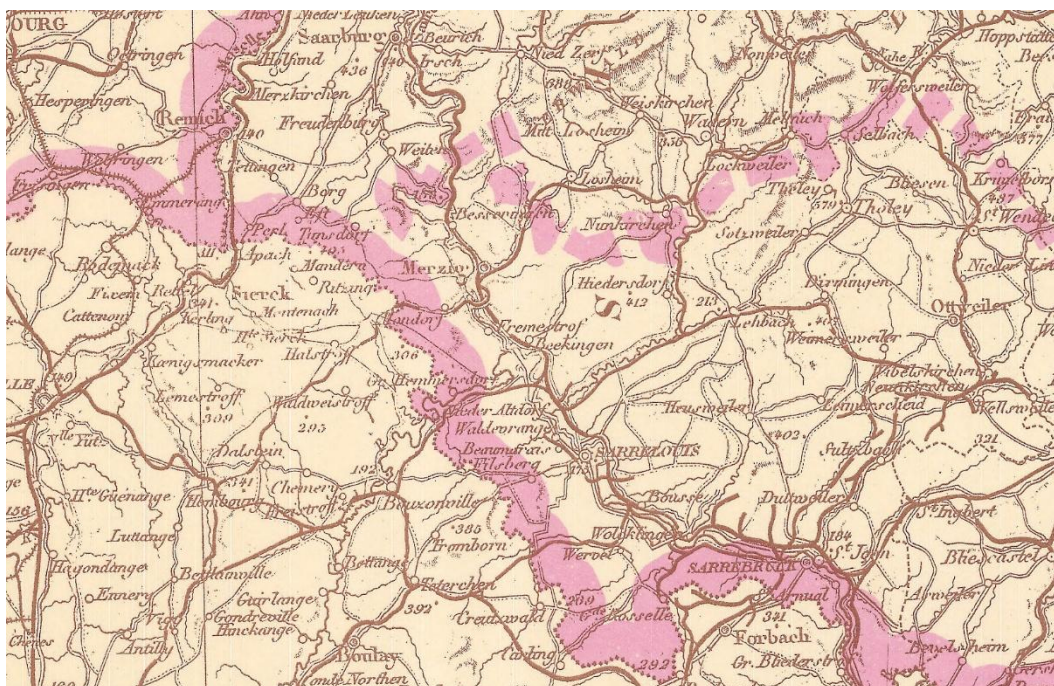
L'impression en quatre couleurs confère à cette carte une lisibilité remarquable. A ce titre, elle constitue aussi une étape dans le long apprentissage du Service géographique de l'armée quant à la mise en couleurs de ses publications. – Extrait de la feuille n° 4, s.d.

F1872_03. France, 1:600 000, 6 feuilles, 1927-1944, édition en sépia

A partir de mars 1927 et jusqu'en 1944, les six feuilles principales de la carte de France au 1:600 000 sont aussi proposées en couleur sépia, sans doute pour servir de fond au report de données administratives ou thématiques. Les feuilles de cette édition sont imprimées en zincographie. A part une date de tirage, elles ne comportent aucune mention particulière. Certains exemplaires de la feuille numéro 5 figurent la Corse, d'autres non.

F1872_04. Est de la France, frontières, 1:600 000, 1934-1941, 3 feuilles

Entre 1934 et 1941, les feuilles qui figurent la frontière orientale de la France sont recomposées pour donner lieu à une édition militaire en trois feuilles. Elles sont intégrées aux lots dits « de mobilisation ». Ces feuilles, de formats divers, sont imprimées par procédé zincographique en deux couleurs. La carte originale est reproduite en sépia et le tracé des frontières est mis en exergue par une surcharge de couleur rose. Les feuilles de cette édition ne portent ni titre ni numéro mais seulement la mention *Extrait de la Carte de France au 600.000^e publié par le Service Géographique de l'Armée*, dans l'angle gauche de la marge inférieure.



F1872_04/a. France au 1:600 000, édition militaire – Mise en exergue des frontières

Publiées entre 1934 et 1941, une édition militaire en trois feuilles figure la frontière orientale de la France. Il est remarquable que les limites de la Sarre, placée sous mandat français à l'issue de la Première Guerre et restituée à l'Allemagne en 1935, sont tracées en pointillés comme s'il était encore possible de revenir sur cette restitution. – Extrait de la feuille n° 2, Paris, Service géographique de l'armée, tirage d'octobre 1939.



[Chapitre précédent](#)

[Chapitre suivant](#)

Sommaire

[F1852. France, 1:320 000, 1852-1934, 33 feuilles](#)

[F1873. France, 1:500 000, 1873-1944, 15 puis 60 feuilles, Prudent](#)

[Annexes](#)

Les reproductions qui ne portent pas de mention d'origine particulière proviennent de l'Institut national de l'information géographique et forestière.

Ce texte et les dessins de l'auteur sont sous licence creative common : Attribution – ShareAlike 4.0. (CC-BY-SA).