



HAL
open science

**F1959 France, 1:250 000, 1959-2014, 48 puis 16, 18, 19
puis 17 feuilles**

Jean-Luc Arnaud

► **To cite this version:**

Jean-Luc Arnaud. F1959 France, 1:250 000, 1959-2014, 48 puis 16, 18, 19 puis 17 feuilles. Jean-Luc Arnaud. La carte de France – Histoire et techniques, Parenthèses, pp.388-397, 2022, 978-2-86364-330-3. halshs-03688303

HAL Id: halshs-03688303

<https://shs.hal.science/halshs-03688303>

Submitted on 24 Oct 2022

HAL is a multi-disciplinary open access archive for the deposit and dissemination of scientific research documents, whether they are published or not. The documents may come from teaching and research institutions in France or abroad, or from public or private research centers.

L'archive ouverte pluridisciplinaire **HAL**, est destinée au dépôt et à la diffusion de documents scientifiques de niveau recherche, publiés ou non, émanant des établissements d'enseignement et de recherche français ou étrangers, des laboratoires publics ou privés.



Distributed under a Creative Commons Attribution - ShareAlike 4.0 International License



F1959. France, 1:250 000, 1959-2014, 48 puis 16, 18, 19 et 17 feuilles

Jean-Luc Arnaud, « France, 1:250 000, 1959-2014, 48 puis 16, 18, 19 puis 17 feuilles », chapitre F1959 de *La carte de France, histoire et techniques*, Marseille, Parenthèses, 2022, p. 388-397.

A la fin des années cinquante, la carte au 1:200 000, dont les premières feuilles ont été publiées vers 1880 [F1880], ne correspond plus ni aux besoins civils, ni aux spécifications des cartes militaires. Sa planimétrie est souvent désuète ; sa facture, modifiée en 1912 puis en 1942, est hétérogène ; sa grille d'assemblage, héritée de la carte d'état-major, est indépendante de celles en vigueur depuis une cinquantaine d'années. Dans ce contexte, l'IGN décide en 1959 de la remplacer par une carte à l'échelle 1:250 000 en feuilles de un par deux degrés de côté. Cette échelle et ce découpage présentent l'avantage de correspondre à la carte aéronautique internationale et à une série militaire de l'Otan. Par ailleurs chaque feuille correspond aussi au douzième d'une case primaire du découpage de la carte internationale du monde¹.

Dans un premier temps, l'IGN étudie la possibilité de produire cette carte par dérivation de celle au 1:200 000 mais les recompositions à mettre en œuvre sont importantes. Il semble préférable de partir sur de nouvelles bases et une nouvelle rédaction². Une première feuille, *Strasbourg*, est produite et imprimée à la fin de l'année 1959. Considérée comme un prototype, elle est distribuée pour avis auprès des services administratifs intéressés³. Après quelques ajustements, la publication débute en 1962 avec deux nouvelles feuilles⁴. Chaque année apporte ensuite sa contribution ; l'ensemble de la carte est achevé au cours de l'année 1970, elle compte 48 feuilles⁵.

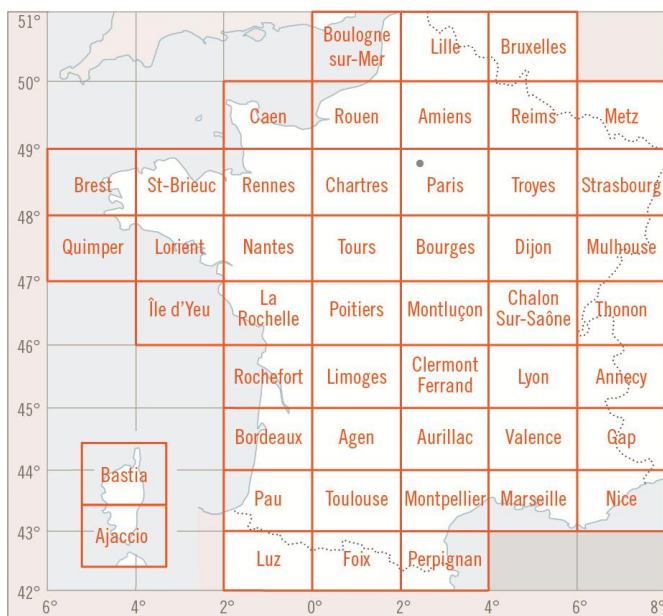
¹ . Les cases de la carte internationale du monde mesurent 4° de latitude par 6° de longitude.

² . *Rapport pour 1960*, p. 1-2.

³ . *Rapport pour 1959*, p. 10.

⁴ . *Rapport pour 1962*, p. 7. Pour leur part, les premières feuilles de la version oro-hydrographiques sont disponibles dès 1960.

⁵ . *Rapport pour 1963*, p. 5 ; *Rapport pour 1964*, p. 9 ; *Bulletin d'information de l'Institut géographique national*, n° 8, juillet 1969, p. 37 ; Cuenin, René, « Evolution des techniques cartographiques », *Bulletin d'information de l'Institut géographique national*, n° 25, 1974, p. 31.



F1959/a. Carte topographique, 1:250 000, 1969-2010

Ce tableau correspond à l'édition civile originelle, à l'édition oro-hydrographique et aux trois éditions militaires [F1959_01 à 04].

Chaque feuille porte le titre générique *Carte de France* _ 1/250 000 et un titre particulier correspondant au nom de la ville la plus importante localisée dans son champ. Elle est numérotée sur la base du découpage international. Le numéro de la case primaire de ce découpage est complété par celui du douzième considéré. D'un format utile de 44 par 60 centimètres, elle est publiée simultanément sous trois formes différentes : une version civile, une version militaire et une version oro-hydrographique.

Pour la version civile, la facture adoptée compte huit couleurs, elle privilégie les voies de communication plutôt que la topographie du terrain. Les bois sont colorés en vert, la viabilité des routes et les distances sont indiquées par des surcharges en rouge et en jaune, enfin, la zone urbanisée des villes de plus de 5000 habitants est colorée en jaune. Pour leur part, les courbes de niveau (en bistre) et l'estompage qui figure le modelé du terrain (en gris) passent au second plan. La plus grande part de la légende est consacrée aux voies de communication, routes et chemins de fer. Chaque feuille de cette version est livrée à plat et pliée sauf pour les deux feuilles de la Corse – *Bastia* et *Ajaccio* – pliées seulement.

Cette édition est en quelque sorte mort-née. Quelques mois avant l'achèvement de sa publication initiale, elle est remplacée par une carte dérivée en seize feuilles de grand format livrées sous forme exclusivement pliée [F1959_01]. La version au format initial en 48 feuilles est cependant conservée pour les éditions militaires et pour plusieurs dérivés thématiques. A partir de 1969, l'édition civile, en grand format, connaît de multiples transformations quant à sa présentation, son mode de numérotation, son titre générique ou encore son tableau d'assemblage de telle manière qu'il n'est pas aisé de distinguer les simples évolutions des nouvelles séries. La liste qui suit propose un partage en cinq séries. Elles sont précédées par trois séries militaires ; trois dérivés thématiques de la version en petit format complètent cette liste, organisée suivant l'ordre chronologique du début de publication de chaque série.



F1959/b. Carte topographique civile au 1:250 000, extrait exemplaire de l'édition originale

Extrait de la feuille *Rennes*, feuille n° NM30-12, Paris, IGN, 1964.



F1959/c. Carte touristique au 1:250 000, version pliée en grand format

Dix volets de couverture différents entre la fin des années 1960 et 2014. – c1. F1959_d6. 1969-1972 (Auvergne) ; c2. F1959_d6. 1973-1975 (Bordelais Périgord) ; c3. F1959_06. 1978 (Savoie Dauphiné) ; c4. F1959_06. 1980 (Val de Loire) ; c5. F1959_06. 1981-1982 (Poitou Charentes) ; c6. F1959_08. 1984-1990 (Normandie) ; c7. F1959_09. 1992-2000 (Provence Côte d'Azur) ; c8. F1959_10. 2001-2003 (Champagne Ardennes) ; c9. F1959_11. 2006-2008 (Centre) ; c10. F1959_11. 2011-2014 (Alsace Lorraine).

Editions particulières et dérivés

F1959_01. France, 1:250 000, 1960-1964, 15 à 20 feuilles, édition oro-hydrographique

Les feuilles de cette série sont publiées en petit format (env. 45 x 60 cm utiles). Destinées aux administrations et aux enseignants, ce sont des fonds de carte muets qui figurent seulement les courbes de niveau (en bistre) et l'hydrographie (en bleu). En 1964, considérant que cette édition se vend peu et qu'elle occupe de larges espaces de stockage, l'IGN décide d'en interrompre la production régulière. Les feuilles restent cependant disponibles sur commande⁶. La liste des feuilles effectivement publiées sous cette forme reste à établir.

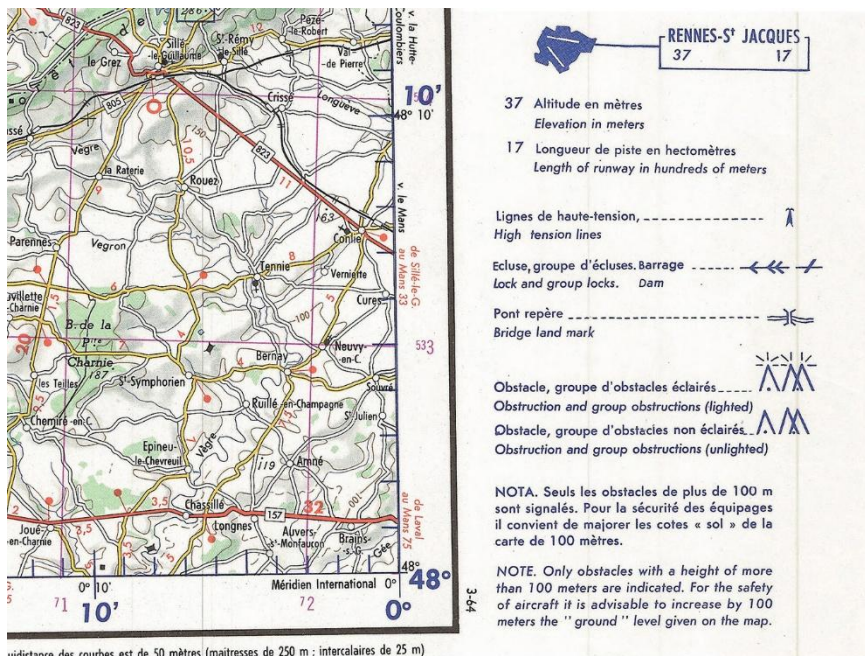
⁶. « Cartes oro-hydrographiques et éditions sans teinte verte », *Bulletin d'information de l'Institut géographique national*, n° 1, novembre 1964, p. 12.

F1959_02. France, carte militaire, 1:250 000, 1962-1963, environ 10 feuilles, série M501

La première version militaire de la carte au 1:250 000 porte le numéro M501. Elle est produite en 1962-1963 par surcharge d'une planche d'impression de couleur violette sur les feuilles de l'édition civile en petit format. Cette planche indique le quadrillage Mercator Transverse Universel (MTU), la version anglaise de la légende et les références militaires. Alors que quelques feuilles seulement sont publiées, cette série est remplacée à partir de 1964 par une version militaire et aéronautique qui porte une double surcharge [F1959_03]. La liste des feuilles publiées sous cette forme reste à établir.

F1959_03. France, aéronautique militaire, 1:250 000, 1964-1968, environ 35 feuilles

En 1964, pour satisfaire aux demandes de l'armée de l'air, l'IGN apporte un complément à l'édition militaire M501 par une surcharge supplémentaire, imprimée en bleu foncé, qui indique les pistes d'atterrissage, les repères et les indications nécessaires à la navigation aérienne⁷. Cette surcharge est bilingue mais sa facture correspond mal aux besoins des aviateurs. Ainsi, avant même l'achèvement de la couverture initiale du pays par cette carte, elle est abandonnée à la faveur d'une édition militaire internationale qui suit les prescriptions de l'Otan [F1959_04]. La liste des feuilles effectivement publiées sous cette forme reste à établir.



F1959_03/a. Carte aéronautique militaire au 1:250 000 publiée entre 1964 et 1966 – Légende

La légende aéronautique est sur-imprimée en bleu sur le fond non modifié de l'édition militaire. – Extrait de la feuille n° NM30-12, Rennes, Paris, IGNF, 1964.

⁷. Rapport pour 1964, p. 16.

F1959_04. France, carte militaire, 1:250 000, 1968-2010, 48 feuilles – m1501

Suivant les prescriptions adoptées par l'Otan en 1966, l'IGN prépare une nouvelle version de la carte militaire à l'échelle 1:250 000. Il ne s'agit plus d'un dérivé de la version civile par surimpression mais d'une carte indépendante qui présente plusieurs particularités. Elle succède aux deux cartes militaires précédentes et est désignée M1501. Chaque feuille est publiée en deux versions *Ground* et *Air*. La première ne présente pas de différence remarquable avec la version précédente. A partir de la fin des années soixante-dix, la mention *Ground* n'est plus apposée sur cette version. Pour la version aéronautique (*Air*), les courbes de niveau et l'estompage sont remplacés par des teintes hypsométriques et les cotes d'altitude sont indiquées en pieds⁸. Les premières feuilles de cette nouvelle série sont publiées en 1968, elles portent le numéro d'édition 1. Après douze éditions successives, les plus récentes datent de 2010.

Cette carte est produite par l'IGN pour la France mais elle s'inscrit dans un ensemble plus vaste qui dépasse largement les frontières métropolitaines. Il s'agit d'une couverture de l'ensemble du monde habité produite dans le cadre de l'Otan et à laquelle l'armée américaine a apporté la plus importante contribution. Les feuilles publiées par l'IGN suivent les spécifications de cette carte ; pour cette raison, elles portent le titre générique de la série – *Joint Operation Graphic* et elles sont bilingues. Par ailleurs, elles présentent une composition particulière ; pour faciliter leur assemblage, elles sont dépourvues de marges sur leurs bords Nord et Est et elles présentent sur ces deux côtés de légères superpositions avec les feuilles voisines. La légende et les autres renseignements sont regroupés dans les marges Sud et Ouest.

F1959_05. France, vulnérabilité des eaux souterraines à la pollution, 1:250 000, 1968-1979, 7 feuilles

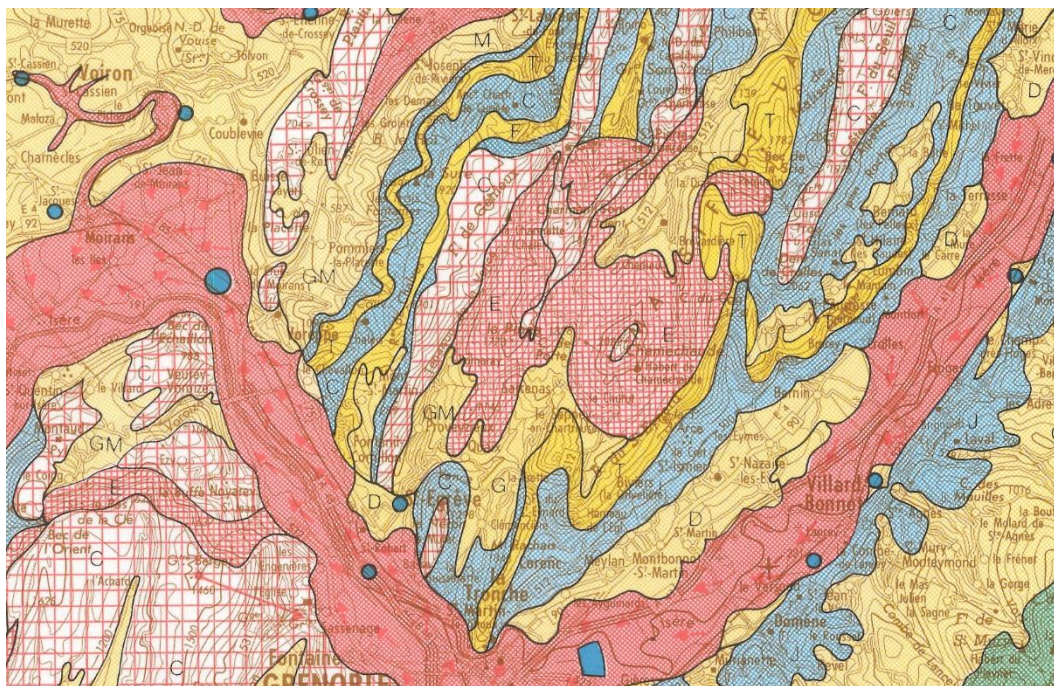
Entre 1968 et 1979, le Bureau de recherches géologiques et minières dresse et publie une carte de la vulnérabilité des eaux souterraines à la pollution à l'échelle 1:250 000, sur la base de la carte topographique à la même échelle et suivant le même tableau d'assemblage. Cette carte a été produite en deux phases. Tout d'abord, cinq feuilles ont été publiées entre 1968 et 1970, il s'agit de prototypes qui figurent des régions sélectionnées pour leurs particularités et leurs diversités⁹.

Pour la période suivante, on a repéré deux feuilles seulement, elles représentent les régions de Valence et de Lyon et ont été publiées en 1975 et 1979 avec le concours financier du service régional de l'Équipement Rhône-Alpes.

Sur le fond de la carte topographique très allégé et imprimé en brun, les données thématiques, à la fois ponctuelles et surfaciques, sont imprimées en couleurs. La légende comporte de longues explications, elle propose un classement des terrains en fonction de leur vulnérabilité. Chaque feuille, d'un format total de 61 par 94 centimètres, porte le titre générique *Carte de vulnérabilité des eaux souterraines à la pollution* et un titre propre correspondant au nom de la localité la plus importante figurée dans son champ.

⁸ . *Rapport pour 1966*, p. 6.

⁹ . Les feuilles correspondantes semblent avoir été diffusées de manière très restreinte. Albinet, M., *Les cartes de vulnérabilité des nappes d'eau souterraine à la pollution*, rapport de recherche multigraphié, Orléans, Bureau de recherches géologiques et minières, 1970, p. 1.



F1959_05/a. Carte de la vulnérabilité des eaux souterraines au 1:250 000

Extrait de la feuille *Lyon*. Orléans, Bureau de recherches géologiques et minières, 1975
[©BRGM, doc. Sorbonne Université].

1959_06. France, tourisme, 1:250 000, 1969-1982, 16 feuilles 1ère éd. civile en grand format

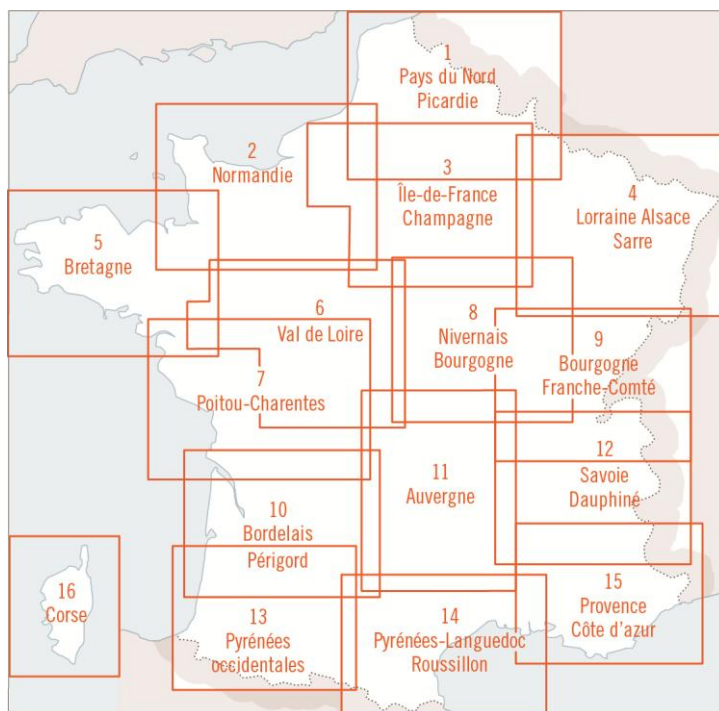
Quelques mois avant l'achèvement de la publication initiale de la carte au 1:250 000, le service de commercialisation de l'IGN note que sa version pliée en petit format correspond mal à la demande en carte routière et touristique à cause de la petite taille des feuilles et de leur nombre. Sur cette base, l'édition civile est recomposée en seize feuilles organisées de manière à être distribuées sous forme pliée en volets de 22 x par 11 centimètres. Les feuilles de cette nouvelle série portent le titre *Carte touristique 1:250 000*. Dans les rapports, elle est désignée *carte de l'environnement culturel et touristique*¹⁰. Elle indique effectivement les informations correspondantes à travers une légende dédiée aux aspects touristiques, des listes de châteaux, de musées et de manifestations civiles ou religieuses. Chaque feuille est repérée par le nom de la région qu'elle représente, elle ne porte pas de numéro. Cette édition est aussi remarquable par l'aplat de couleur jaune clair qui constitue le fond de la figuration cartographique.

La première feuille – *Bretagne* – est publiée en 1969 ; elle rencontre un succès important auprès du public¹¹. L'édition initiale est achevée quatre ans plus tard. La rapidité avec laquelle cette publication a été produite est d'autant plus surprenante que l'étude des signes conventionnels touristiques pour l'échelle 1:250 000 est encore en cours en 1973¹². Après cette date, le volet de couverture de la série est recomposé autour d'une photographie

¹⁰ . *Rapport pour 1972*, p. 20.

¹¹ . « Cartes touristiques et régionales », *Bulletin d'information de l'Institut géographique national*, n° 8, juillet 1969, p. 43-44.

¹² . *Rapport pour 1973*, p. 25.



F1959_06, 09 et 10. Carte touristique, 1:250 000, 16 feuilles, 1:250 000, 1969-2000



F1959_06/a. Carte topographie civile en 16 feuilles au 1:250 000, extrait exemplaire

Cette édition est remarquable par un aplat de couleur jaune clair qui constitue le fond de la figuration cartographique. – Extrait de la feuille *Bretagne*, Paris, IGN, s.d. [1969].

tandis que les feuilles sont dotées d'un numéro d'ordre (de 1 à 16). Le contenu cartographique est inchangé mais il est imprimé directement sur le fond blanc du papier. En 1976, on ajoute le tableau d'assemblage de la série au dos de la couverture et les numéros

des feuilles sont précédés par un préfixe – 10 ou 1 – de manière à compter trois chiffres chacun. Ainsi, le numéro 3 devient 103.

Pour répondre aux demandes de la clientèle étrangère, l'IGN recompose la légende des feuilles en 1978. A partir de cette date, les explications passent en trois langues : français, anglais et allemand. Pour rendre compte de cette évolution, le titre générique de la carte devient aussi trilingue : *Carte touristique Tourist map Touristenkarte 1:250 000* mais la composition du volet de couverture reste inchangée.

L'année suivante, la numérotation, est à nouveau modifiée par l'intégration du préfixe au numéro de la feuille. Ainsi, le numéro 103 devient 103. En 1980, année du patrimoine en France, l'IGN présente la carte au 1:250 000 comme un document de référence en la matière. Sans apporter de modification à son contenu cartographique, il appose un logo particulier et la mention *année du patrimoine* sur la couverture des feuilles. Ensuite, pour les feuilles publiées au cours des années suivantes, le logo est supprimé et la mention devient *carte du patrimoine*. Elle prend ainsi le statut de complément du titre générique de la carte.

La publication se poursuit sous cette forme jusqu'en 1982, on compte alors entre trois et dix éditions pour chaque feuille. Leur numérotation est continue depuis 1973. A partir de 1984, cette carte est remplacée par la série à la même échelle désignée *Série Rouge* [F1959_09].

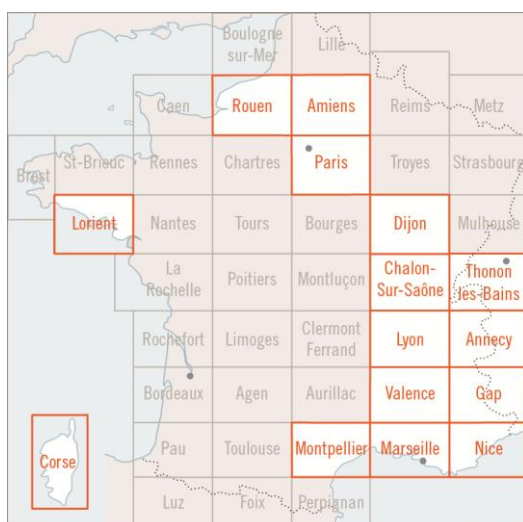
F1959_07. France, climat, 1:250 000, 1971-1988, 11 feuilles sur 45 prévues

A partir de 1971, les éditions Ophrys, avec le concours du Centre national de la recherche scientifique, s'engagent dans la publication d'une carte climatique de la France à l'échelle 1:250 000 sous la direction de Charles Pierre Péguy, directeur de recherches au CNRS, assisté par Jean Mounier. Cette carte, qui doit comporter 45 feuilles, est basée sur la carte topographique à la même échelle publiée par l'IGN et elle suit le même tableau d'assemblage. Le fond est réduit au réseau hydrographique et à quelques points de repère. Chaque feuille est composée d'une carte principale qui indique le régime et les fréquences des précipitations mensuelles, la nature du fond thermique et les *facteurs limitants*. Elle est complétée par des cartons marginaux, à l'échelle 1:1 250 000, qui rendent compte de l'hypsométrie, des vents, de l'intensité des précipitations, des totaux pluviométriques annuels... Chaque feuille, d'un format total de 72 par 106 centimètres est pliée en huit volets. Elle est insérée dans une double page en papier fort qui en constitue à la fois la pochette et la notice. Sur les 45 feuilles que cette carte devait comporter, on n'en a repéré onze¹³ ; la plus récente, *Mulhouse*, a été publiée en 1988.

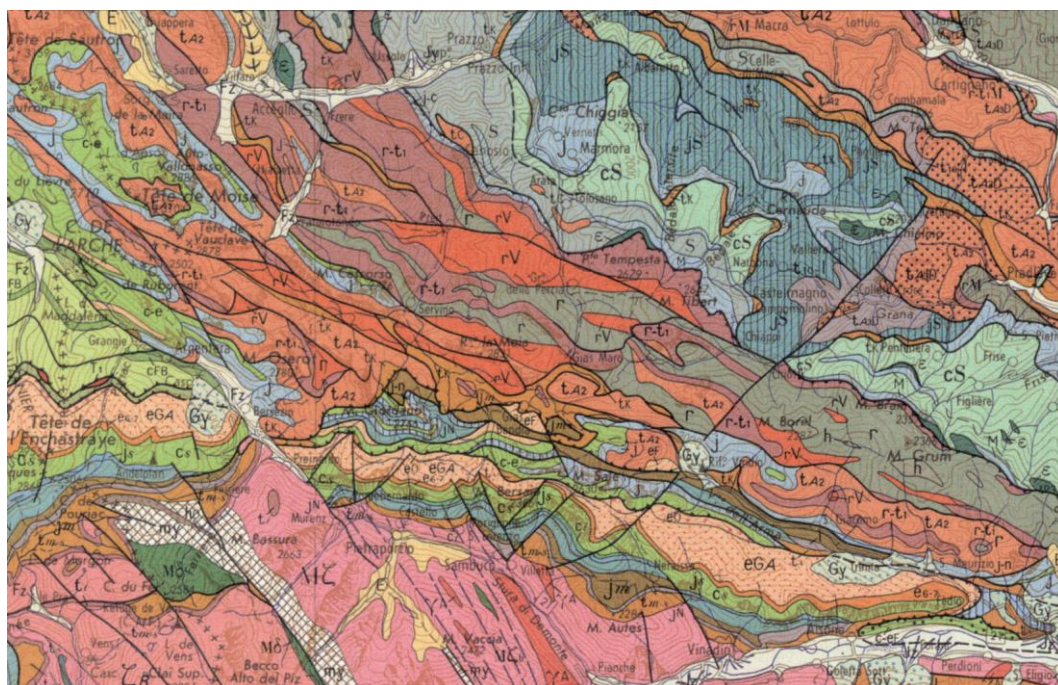
F1959_08. France, géologie, 1:250 000, 1979-2006, 15 feuilles sur 44 prévues

A la fin des années soixante-dix, la carte géologique à l'échelle 1:320 000, dont la feuille la plus récente a été publiée en 1963, devient de plus en plus désuète. Pour la remplacer,

¹³ . Liste des feuilles repérées (ordre alphabétique des titres) : *Annecy-Thonon*, *Brest*, *Gap* (première feuille, 1971), *Lyon*, *Marseille*, *Mulhouse* (dernière feuille repérée, 1988), *Nantes*, *Nice*, *Rennes*, *Strasbourg* et *Valence*.



F1959_08/a. Carte géologique, 1:250 000, 1979-2006



F1959_08/b. Carte géologique au 1 :250 000, extrait exemplaire

Extrait de la feuille n° 35, *Gap*, Orléans, Bureau de recherches géologiques et minières, 1980 [coll. Bibliothèque-Cartotheque de l'Observatoire, université Claude-Bernard Lyon 1].

le Bureau de recherches géologiques et minières décide de dresser une nouvelle carte à l'échelle 1:250 000 sur la base d'un fond plus récent que le précédent. Les premières feuilles sont publiées en 1979, elles portent le titre générique *Carte géologique de la France à 1:250 000*. Sur chaque feuille, la figuration cartographique est complétée par des marges qui comportent une longue légende (à droite) et parfois des coupes et/ou des croquis explicatifs. Les titres particuliers des feuilles et leurs numéros sont semblables à ceux de la carte topographique. Chaque feuille est accompagnée par une notice de 50 à 150 pages, présentée sous forme d'un livret de 22 x 12 cm. Cette carte compte actuellement quinze feuilles. La plus grande part a été publiée entre 1979 et 1989. Deux titres seulement sont parus depuis cette date : *Montpellier* en 2001 et *Lorient* en 2006.

Cette dernière feuille présente la particularité d'appartenir aussi à une autre série publiée conjointement avec plusieurs organismes français en anglais. Elle compte treize feuilles qui figurent la Manche, son embouchure dans l'Atlantique et les régions côtières correspondantes. Cette série porte le titre générique *Carte géologique de la France à 1:250 000 de la marge continentale* ; par son thème, elle est à rapprocher de la carte à l'échelle 1:100 000, publiée au début des années soixante-dix par le BRGM et qui figure les côtes françaises de Méditerranée [F1954_10].

**1959_09. France, tourisme, 1:250 000, 1984-1990,
16 feuilles, Série Rouge
2^e éd. civile en grand format**

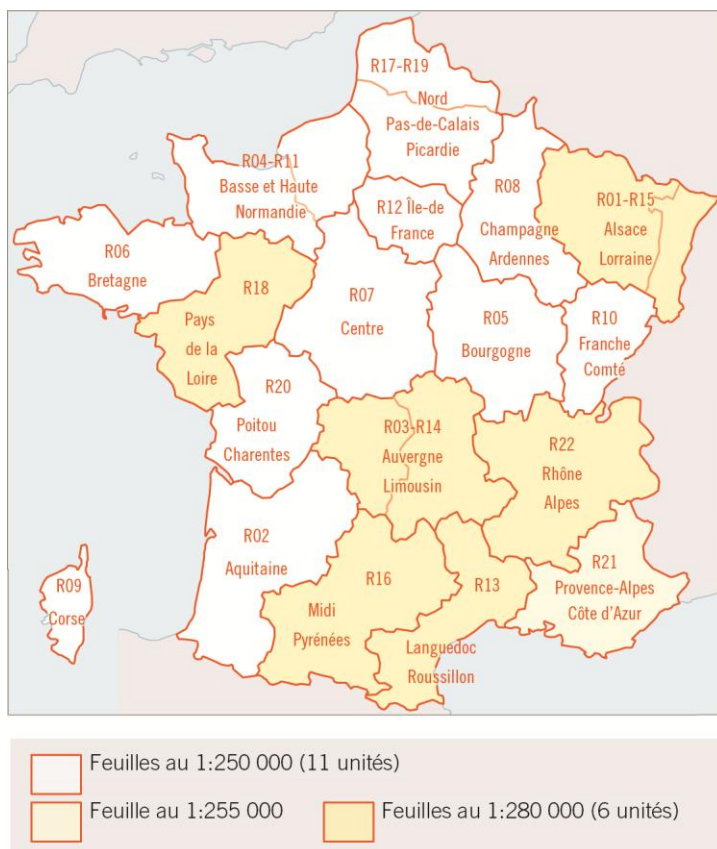
Le titre générique *Série Rouge* est composé suivant le principe adopté par l'IGN au milieu des années soixante-dix, il consiste à désigner chaque série par la couleur dominante de son volet de couverture. Cette carte est semblable à l'édition précédente [F1959_06] pour son contenu cartographique et sa légende trilingue. La numérotation des éditions suit celle de la version précédente. Sa légende est sensiblement modifiée en 1988, pour la figuration des autoroutes en particulier. Cette carte est remplacée à partir de 1992 par celle désignée *Top 250* [F1959_10].

**F1959_10. France, tourisme, 1:250 000, 1992-2000,
16 feuilles, Top 250
3^e éd. civile en grand format**

De la même manière qu'en 1984 avec l'adoption du titre *Série Rouge*, son remplacement par *Top 250* est une affaire de communication plus que de cartographie. Cependant, avec la désignation *Top*, l'IGN constitue une collection de cartes touristiques qui se déclinent suivant trois échelles – 1:25 000, 1:100 000 et 1:250 000. On note aussi une nouveauté avec cette série : chaque feuille intègre les plans des plus grandes villes situées dans la région qu'elle représente et comporte au verso un index touristique et un index des communes. Ces changements par rapport à la *série Rouge* sont estimés assez importants pour justifier une nouvelle numérotation des éditions. Après la publication de quatre à cinq éditions pour chaque feuille, cette carte est remplacée à partir de 2001 par une nouvelle version recomposée en 18 feuilles [F1959_11].

**F1959_11. France, tourisme, entre 1:250 000 et 1:280 000,
2001-2003, 18 feuilles
4^e éd. civile en grand format**

A partir de 2001, le tableau d'assemblage de de la carte au 1:250 000, qui compte alors seize feuilles depuis la fin des années soixante, est recomposé pour mieux correspondre au découpage administratif des régions. Afin de restreindre le nombre des feuilles, certaines régions sont assemblées de telle manière que la série compte 18 feuilles pour 21 unités administratives. D'un format plus grand que celles de la série précédente, elles sont pliées en 40 à 48 volets de 24 par 11 centimètres. Malgré cette modification, certains ensembles régionaux sont trop étendus pour tenir sur une feuille, leur échelle est

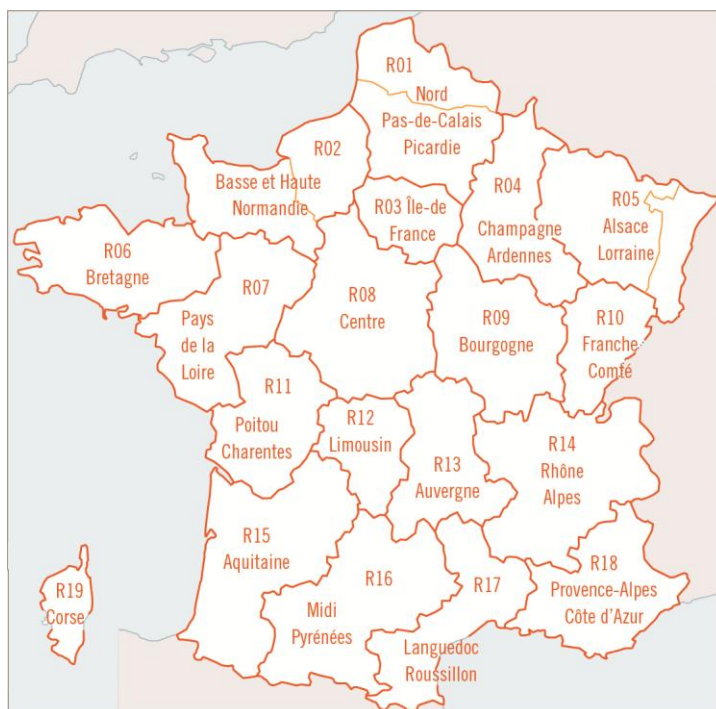


F1959_11/a. Carte touristique; 1:250 000, 18 feuilles, diverses échelles, 2001-2003

réduite en conséquence. Ainsi, les régions *Auvergne-Limousin* (n° R03-14), *Alsace-Lorraine* (R01-15), *Languedoc-Roussillon* (R13), *Midi-Pyrénées* (R16), *Pays de la Loire* (R18) et *Rhône-Alpes* (R22) sont réduites à l'échelle 1:280 000 tandis que la feuille de la région *Provence-Alpes-Côte-D'azur* (R21) est publiée au 1:255 000. On compte en l'occurrence trois échelles différentes qui interdisent l'assemblage des feuilles et ne facilitent pas l'évaluation des distances. Témoin de la rupture avec la série précédente, le numéro d'édition débute à la valeur un pour chaque feuille. La première édition (2001-2002) porte le titre générique *Carte routière* et le sous-titre *Carte régionale* ; la formule est inversée pour la seconde édition (2003). Les premières sont à dominante rouge, les secondes sont en brun. Cette carte est remplacée à partir de 2004 par une nouvelle édition en 19 feuilles, toutes à la même échelle [F1959_12].

**F1959_12. France, tourisme, 1:250 000, 2004-2014,
19 feuilles
5^e éd. civile en grand format**

Le découpage et la multiplicité des échelles de la carte touristique au 1 :250 000 publiée à partir de 2001 [1959_11] ne donnent pas satisfaction. Pour proposer une série plus homogène, dont toutes les feuilles sont à la même échelle, son tableau d'assemblage est à nouveau recomposé en 2004. Il compte alors 19 feuilles pliées en 40 à 48 volets de 25 par 11 centimètres. Son contenu cartographique et sa légende ne sont pas modifiés mais la numérotation des éditions débute à la valeur 1. Pour leur part, le titre générique et le sous-



F1959_12/a. Carte touristique, 1:250 000, 19 feuilles, 1:250 000, 2004-2014

titre de la carte sont l'objet de variations qui ressemblent à un exercice de combinatoire dont la logique reste à découvrir. Elles se résument dans le tableau suivant :

Année d'édition	Titre et sous-titre	Couleur de couverture
2004	Carte régionale / Carte routière	prune
2005	Carte régionale / Carte routière et touristique	prune
2006-2008	Carte régionale IGN	prune
2009	Régionale routière	prune
2010	Régionale routière	magenta
2011-2014	Régionale routière et touristique	magenta

L'édition la plus récente date de novembre 2014. Avec la modification apportée à la répartition des régions métropolitaines en 2015, l'IGN a remplacé cette carte par une nouvelle version, suivant le nouveau découpage [F1959_13].

**F1959_13. France, tourisme, 1:250 000, 2017-20xx,
13 documents, 17 unités de commercialisation
6^e éd. civile en grand format**

En 2015, le découpage administratif des régions de la France métropolitaine est recomposé, on passe de vingt à seulement douze unités. Dans ce contexte, le tableau d'assemblage de la carte régionale à l'échelle 1:250 000 est fortement modifié. La première édition de cette nouvelle version a été publiée au mois de septembre 2017. Cette carte présente la particularité d'être composée de 17 unités de commercialisation produites à partir de 13 feuilles imprimées. Chaque feuille correspond à une région complète mais, les quatre régions trop étendues pour être figurées dans le format maximal des feuilles disponibles sont chacune partagée entre les deux faces de la feuille avec une large zone de recouvrement. Pour démultiplier l'offre commerciale de ces quatre documents, leurs deux

faces sont chacune dotée d'un volet de couverture, d'un sous-titre, et d'un numéro particulier de manière à proposer deux documents apparemment différents par inversion du sens de pliage. Ainsi, le recto de l'une devient le verso de l'autre et inversement.

Chaque feuille est pliée dans un format de 25 par 11 centimètres, en fonction de l'étendue de la région représentée, elle compte 48 ou bien 52 plis. Pour sa part, la feuille qui figure la Corse (numéro 17) est à l'échelle 1:200 000 et imprimée au recto seulement.



Chapitre précédent **Sommaire**
F1954. France, 1:100 000, 1954-1984, 293 feuilles
Annexes

Les reproductions qui ne portent pas de mention d'origine particulière proviennent de l'Institut national de l'information géographique et forestière.

Ce texte et les dessins de l'auteur sont sous licence creative common : Attribution – ShareAlike 4.0. (CC-BY-SA).