



**HAL**  
open science

## Missions épigraphiques de l'Ifao dans les villes méridionales du Palladium thébain

Christophe Thiers

► **To cite this version:**

Christophe Thiers. Missions épigraphiques de l'Ifao dans les villes méridionales du Palladium thébain. Neuvième congrès international des égyptologues, 6-12 septembre 2004 Grenoble, 2004, Grenoble, France. pp.1807-1816. halshs-03740645

**HAL Id: halshs-03740645**

**<https://shs.hal.science/halshs-03740645>**

Submitted on 29 Jul 2022

**HAL** is a multi-disciplinary open access archive for the deposit and dissemination of scientific research documents, whether they are published or not. The documents may come from teaching and research institutions in France or abroad, or from public or private research centers.

L'archive ouverte pluridisciplinaire **HAL**, est destinée au dépôt et à la diffusion de documents scientifiques de niveau recherche, publiés ou non, émanant des établissements d'enseignement et de recherche français ou étrangers, des laboratoires publics ou privés.

MISSIONS ÉPIGRAPHIQUES DE L'IFAO  
DANS LES VILLES MÉRIDIIONALES DU PALLADIUM THÉBAIN

CHRISTOPHE THIERS

Dans le cadre d'un programme d'étude des traditions culturelles de la région thébaine, et en particulier celles liées aux temples du Palladium<sup>1</sup>, deux sites sont en cours d'étude: Tôd et Ermant. Les travaux de terrain et les publications déjà réalisés permettent, aujourd'hui, d'envisager à plus long terme, l'étude de ces sites et des théologies thébaines tardives au sein desquelles ils prennent place.

#### 1. LE TEMPLE DE TÔD

À Tôd, le travail est désormais axé autour des centaines de blocs épars ayant appartenu au temple ptolémaïque et romain consacré au dieu Montou<sup>2</sup>. Dans un premier temps, afin de les préserver de l'humidité et des remontées salines préjudiciables à la cohésion de la pierre, ces blocs ont été installés sur des banquettes, rendues étanche par l'utilisation de toiles bitumées<sup>3</sup> (fig. 1). En étroite collaboration avec le CSA, la mise en valeur du site est à l'étude, dans l'optique d'une ouverture plus grande au public dans les années à venir. L'inventaire des blocs épars s'appuie sur le registre de F. Bisson de la Roque dans lequel il consigna les blocs découverts lors des fouilles de 1933 à 1950 et sur un inventaire préliminaire effectué lors des dernières missions du Musée du Louvre à Tôd<sup>4</sup>. Au terme de trois campagnes épigraphiques, un peu plus de 500 blocs ont été inventoriés et dessinés. Trois grands ensembles se dégagent de ces premières missions de terrain, qu'il convient de présenter brièvement.

##### 1.1. *Les blocs au nom de Ptolémée Évergète II*

Une remarque qui se fait jour à l'étude de cette documentation est le nombre important de blocs en relief levé au nom de Évergète II (145-116), souverain le plus ancien

<sup>1</sup> É. Drioton, *CdE* 6 (1931), p. 259-270.

<sup>2</sup> Voir B. Mathieu, *BIFAO* 102 (2002), p. 535; 103 (2003), p. 577. Le travail est effectué en collaboration avec L. Postel (membre scientifique de l'Ifao (voir dans le présent volume), S. Duberson (restauratrice) et Kh. Zaza (dessinateur Ifao).

<sup>3</sup> Travail suivi par H. el-Amir (restaurateur, Ifao) lors des missions de janvier 2002 et 2003.

<sup>4</sup> Généreusement mis à disposition par Mme G. Pierrat-Bonnefois (Musée du Louvre). Inventaire n<sup>os</sup> 1-157 (B. Letellier et J.-L. de Cénival, 1979: litanies de Sekhmet); n<sup>os</sup> 158-432 (Père du Bourguet, 1980: blocs coptes); n<sup>os</sup> 441-729 (B. Letellier, 1980); n<sup>os</sup> 730-832 et 927-933 (1981 et 1987); n<sup>os</sup> 833-836 (J.-Cl. Grenier, 1981: blocs d'Antonin le Pieux).

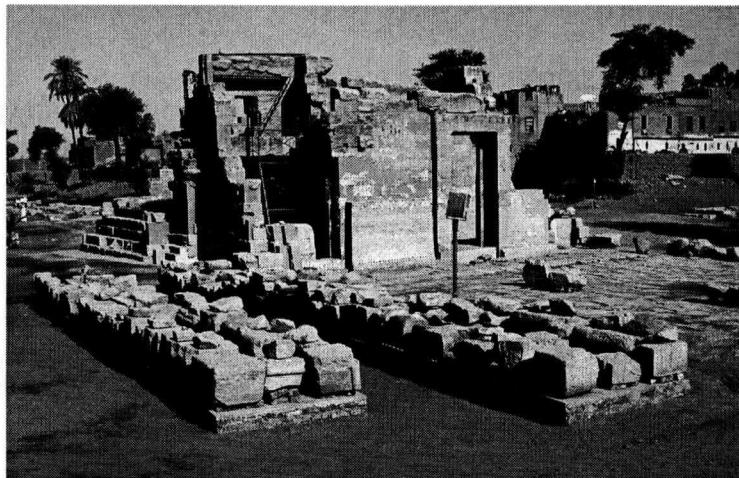


Fig. 1. Vue du temple de Tôd et de deux des sept banquettes lapidaires; cliché C. Thiers / Ifao.

attesté sur les reliefs du temple ptolémaïque de Tôd. Ils ne peuvent à l'évidence pas tous se positionner dans le monument sur les parties encore en place au nom de ce souverain; dimensions, caractéristiques techniques et épigraphiques ne s'y prêtent pas toujours.

Des blocs présentent des restes de scènes ou de texte; certains constituent les montants d'une porte comportant des éléments fragmentaires de scènes de la paroi adjacente en relief d'une plus grande échelle; plusieurs appartiennent au couronnement d'une paroi décorée d'une frise de cartouches et de cobras surmontant un double bandeau de texte; il livre la titulature royale du Lagide mais également un texte associé aux cultes lunaires<sup>5</sup>. Un de ces blocs est pourvu d'un tore d'angle. Plusieurs autres portent une décoration de soubassement (fourrés de papyrus et procession de porteurs d'offrandes) qui n'est absolument pas attestée dans les parties décorées au nom d'Évergète II. Faits notables, la plupart de ces blocs (dont les éléments de corniches) sont décorés sur deux faces opposées, en relief levé. Ils ne présentent en outre aucune trace de martelages, contrairement aux reliefs du temples qui ont presque systématiquement été abîmés.

Les premiers remontages laissent apparaître une structure du type chapelle ou reposoir de barque, avec au moins une porte. La question de la localisation originelle de cet édifice reste ouverte. Il serait toutefois possible d'envisager un remaniement relativement conséquent de la salle des offrandes / temple de Sésostris I<sup>er</sup> dont la fonction première aurait pu alors être modifiée<sup>6</sup>. Le démantèlement du temple du Moyen

<sup>5</sup> Mentions de la Lune-*iâh*, du taureau brûlant (*k3 ps*) et du taureau puissant (*k3 nht*), autres désignations de la lune.

<sup>6</sup> F. Bisson de la Roque, *Tôd (1934 à 1936)*, *FIFAO 17* (Le Caire, 1937), p. 18.

Empire en calcaire aurait alors également touché cette construction bâtie en son sein, ce qui expliquerait que les blocs n'ont pas subi de martelages.

Dans l'état actuel de l'étude, on ne doit pas exclure l'appartenance de certains de ces blocs à des aménagements sur le toit du temple du Moyen Empire, tel que le suggère l'existence d'un mur de refend, dans l'axe du mur de séparation entre la crypte d'étage et le second vestibule (entre *Tôd* n<sup>os</sup> 320 et 326).

### 1.2. Blocs d'Antonin le Pieux

Le deuxième grand ensemble digne d'intérêt est constitué de blocs au nom d'Antonin le Pieux (138-161), dernier souverain dont les cartouches ont été inscrits sur les parois du temple de Montou. C'est dans cet ensemble lapidaire, à l'épigraphie serrée caractéristique, que résident actuellement les raccords les plus fructueux. La majorité de ces blocs appartient au mur sud du premier vestibule dont il ne reste que la partie inférieure d'une procession de nomes inachevés; ils ont été réemployés dans l'église implantée sur le site, en particulier comme bancs (côté retailé selon un plan concave sur le lit d'attente) destinés aux fidèles, ce qui explique la présence de graffitis coptes. Un premier assemblage partiel d'une vingtaine de blocs permet notamment de reconstituer une scène d'offrande des épis de blé<sup>7</sup> au Taureau vénérable de Médamoud<sup>8</sup>. Fidèle à son iconographie, le «Taureau très vénérable, auguste, qui réside à Médamoud» devait être représenté comme un dieu androcéphale<sup>9</sup>. Il est suivi de la déesse Amonet<sup>10</sup>. Le registre supérieur conserve une scène de soulever le ciel<sup>11</sup>. Les éléments appartenant aux scènes voisines sont par trop lacunaires pour tenter de les rattacher à telle ou telle offrande ou à telle ou telle divinité. On rencontre sans surprises des épithètes guerrières de Montou dans les colonnes marginales. Quelques blocs appartiennent au couronnement de cette paroi, présentant un bandeau de texte et une frise décorative symétrique à celle préservée sur le mur extérieur nord du premier vestibule (*Tôd*, n<sup>os</sup> 78-79).

### 1.3. Les blocs des cryptes

Un élément d'importance qui caractérise le temple de Tôd est la présence de plusieurs cryptes décorées, situées dans l'épaisseur du mur sud et dans une salle d'étage

<sup>7</sup> N. Guilhou, dans S. Aufrère (éd.), *OrMonsp* 11 (Montpellier, 2001), p. 91-138.

<sup>8</sup> D. Valbelle, *RHR* 209/1, p. 3-21; compléter par *LGG*, 7, 252c-253a s.v. *k3 '3 wr šps*.

<sup>9</sup> Pour des parallèles locaux voir *Tôd*, n<sup>os</sup> 228 et 284 I, 53-54.

<sup>10</sup> Cf. p. ex. *LD* IV, 62a (mammisi d'Ermant).

<sup>11</sup> D. Kurth, *Der Himmel stützen. Die «tw3 pt»-Szenen in den ägyptischen Tempeln der griechisch-römischen Epoche, Rites Égyptiens* 2 (Bruxelles, 1975); S. Demichelis, *Il calendro delle feste di Montu. Papiro ieratico CGT 54021, verso, CMET* 9 (Turin, 2002), p. 67-75 (fête de la victoire et fête de soulever le ciel).



Fig. 2. Bloc T.2480 provenant des cryptes; cliché C. Thiers / Ifao.

(Tôd, n° 284); elles livrent les représentations, les noms, les dimensions et la matière de plus de 120 statues cultuelles. Un complexe de cryptes était également installé dans la partie nord du temple mais il n'est conservé qu'à l'état d'arase<sup>12</sup>. De nombreux blocs proviennent assurément de ces cryptes et constituent le troisième grand ensemble en cours d'étude. Les figurations qu'ils livrent ne laissent en effet guère de place au doute: telle cette représentation du roi devant une statue d'«[Amon-Rê] roi des dieux, en faïence véritable; (hauteur) une coudée»<sup>13</sup> (fig. 2). D'autres reliefs présentent un crocodile sur un piédestal ainsi que des dieux momiformes.

Une série de blocs en calcaire (remplis probables d'éléments du Moyen Empire) provient également des cryptes. La qualité de la réalisation de la gravure est généralement supérieure au travail effectué sur le grès. Ainsi ce faucon haut de deux coudées, et [x] palmes<sup>14</sup>, ce dieu de Tôd en «bois doré». Un raccord entre deux blocs livre les restes d'une patte de bovidé dans le signe-*Hw.t*, que l'on doit lire selon toute vraisemblance «Château du taureau», désignation bien connue du temple de Tôd; cet élément de soubassement appartenait probablement à la décoration d'une crypte, à l'exemple de celles d'Ermant ou de Dendara.

Parmi ces blocs de calcaire, le plus exceptionnel<sup>15</sup> est une dalle retaillée pour être transformée en meule dormante. Elle porte les figurations de statues représentant, de

<sup>12</sup> F. Bisson de la Roque, *op. cit.*, p. 17-18.

<sup>13</sup> À noter que le revers présente une décoration de *khekerou*.

<sup>14</sup> Le bloc a été retaillé en partie inférieure de colonne avec sa base.

<sup>15</sup> T.2489; photographie donnée par J. Vercoutter, *BIFAO* 50 (1952), pl. IX (4).

gauche à droite, deux Montou taurocéphales, le second était en or et mesurait une coudée; suivait Hathor sous la forme d'un faucon anthropocéphale dont le corps était en bois doré et les yeux incrustés de pierre; «(hauteur): trois palmes et deux doigts». Au-dessus du bandeau de texte, on trouve la représentation de l'ogdoade hermopolitaine, les pieds chaussés des pantoufles de Thot<sup>16</sup>. Cette dalle peut être complétée par un autre bloc, retaillé en auge. Il vient se placer au-dessus et présente les corps nus de deux figures féminines et d'un dieu. Devant la figure de gauche, la moins bien conservée, on peut lire: «c'est l'image secrète [...]». Cette nudité de l'Ogdoade peut-être mise en relation avec les figurations de Thot nu, chaussé de têtes de chien.

À noter que les dieux primordiaux hermopolitains, enterrés à Djémè, sur la rive ouest, font figure de thème récurrent à Tôd, puisqu'on les rencontre figurés à six reprises (trois dans le temple dont une dans la crypte d'étage; et trois sur des séries de blocs en cours d'étude)<sup>17</sup>.

#### 1.4. Blocs replacés dans le temple

Le but ultime de cette étude des blocs épars serait, idéalement, d'être en mesure d'en positionner une large partie à leur emplacement originel<sup>18</sup>. Pourtant, malgré ces premiers résultats encourageants, peu de raccords directs avec le temple ont pu jusqu'à présent être effectués. L'état de destruction de l'édifice empêche en effet de proposer de nombreux raccords; un grand nombre de blocs fait défaut, qui auraient permis de compléter des scènes. Au total, une petite dizaine de blocs a été installée virtuellement ou physiquement à son emplacement d'origine. Ils viennent compléter pour partie les scènes Tôd, n° 149 (tête et couronne d'Harpré dans le premier vestibule)<sup>19</sup>, les textes de la porte nord ouvrant vers le lac sacré (Tôd, nos 54-55; fig. 3)<sup>20</sup>, Chou et Tefnout sur le mur extérieur nord (Tôd, n° 75); un bloc complète quelques signes du début du bandeau de dédicace du second vestibule présentant la titulature de Ptolémée Alexandre I<sup>er</sup> (Tôd, n° 242), assurant ainsi le rapprochement avec le protocole royal du Lagide à Edfou<sup>21</sup>. Les raccords entre blocs sont eux beaucoup plus fréquents; une grande partie des dalles de couverture du second vestibule a ainsi été reconstituée sur le papier.

<sup>16</sup> J. Quaegebeur, dans *Sesto Congresso internazionale di Egittologia. Atti 1* (Turin, 1992), p. 521-527.

<sup>17</sup> Également la mention en Tôd, n° 185, 7 (lu à tort *nny.w* en Tôd II, 329).

<sup>18</sup> Quelques blocs qui se raccordaient aux scènes en place ont été insérés dans le second fascicule de l'édition du temple: Tôd, n° 222 complété par un bloc vu jadis par R. Lepsius; bandeau de dédicace de la salle des Déesses n° 283A; dalle de plafond n° 283bis.

<sup>19</sup> Scène de purification du temple au natron. Photographie dans D. Budde, S. Sandri et U. Verhoeven (éd.), *Kindgötter im Ägypten der griechisch-römischen Zeit. Zeugnisse aus Stadt und Tempel als Spiegel des interkulturellen Kontakts*, OLA 128 (Louvain, 2003), p. 98, fig. 4.

<sup>20</sup> B. Mathieu, *BIFAO* 103 (2003), p. 577.

<sup>21</sup> Chr. Thiers, dans Z. Hawass (éd.), *Egyptology at the Dawn of the Twenty-First Century. Proceedings of the Eighth International Congress of Egyptologists Cairo, 2000*, vol. 1 (Le Caire, 2003), p. 515-517, §3.

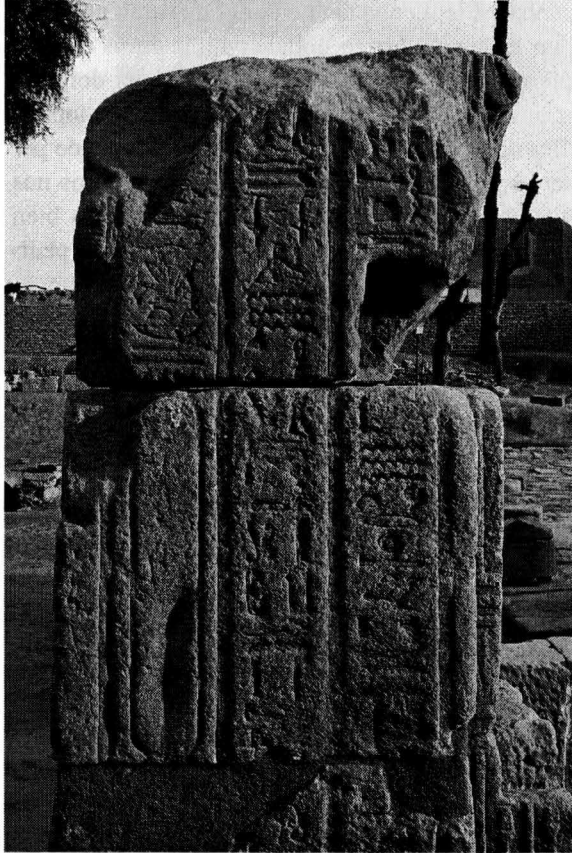


Fig. 3. Bloc d'angle n° 640 complétant les textes de *Tôd*, n°s 54-55; cliché C. Thiers / Ifao.

Ce rapide aperçu témoigne du potentiel épigraphique du site et les premiers ensembles qui se dégagent commencent à apporter leur lot d'information sur le programme décoratif et théologique du temple de Tôd.

## 2. LA VILLE D'ERMANT

Dans le prolongement des travaux entrepris à Tôd, il a semblé tout naturel de développer des investigations sur le site voisin d'Ermant, sur la rive ouest. On sait en effet depuis longtemps que les deux sites ont entretenu des liens privilégiés, comme l'atteste, en particulier, la visite de Montou d'Ermant dans le temple de Tôd<sup>22</sup>.

<sup>22</sup> N. De Garis Davies, *Seven Private Tombs at Kurnah* (Londres, 1948), p. 17-18 et pl. XI-XII; bloc d'Ermant publié par G. Daressy, *RecTrav* 19 (1897), p. 14-15 (CXXXIX); et blocs Tôd, n°s 733 et 735 = Chr. Thiers, *BIFAO* 1042 (2004), p. 553-572, p. 557 et 560-562 en particulier.

### 2.1. *Les cryptes*

Au début des années 1990, le CSA a poursuivi, vers l'Ouest, le dégagement de la plateforme de fondation du temple ptolémaïque fouillée jadis par R. Mond et O.H. Myers (1935-1936), mettant au jour la partie arrière du temple et un ensemble de cryptes de sous-sol. Les premières missions ont conduit à la remise d'un manuscrit concernant ce complexe, publié à l'Ifao<sup>23</sup>.

Ces cryptes sont datées par les cartouches de Ptolémée Néos Dionysos Aulète. Trois sont inscrites, une est anépigraphe; les n<sup>os</sup> 1 et 2 sont les mieux préservées. Leur disposition autour du naos suggère qu'elles étaient installées sous des chapelles rayonnantes, telles qu'on peut les observer à Edfou ou à Dendara. Une des originalités, et non des moindres, de ce complexe, est l'existence d'un véritable niveau de circulation souterrain: ainsi, par exemple, le dallage du couloir mystérieux ceinturant le naos se situe à la même altitude que le sol des cryptes; il est décoré de Nils inachevés et le montant ouest de la porte nord est décoré de Thouéris associées aux mois de l'année<sup>24</sup>. Une étude architecturale des vestiges du temple est programmée, confiée aux soins de P. Zignani (Cnrs).

Pour résumer rapidement le contenu épigraphique et théologique de ces cryptes, rappelons l'existence sur la paroi nord de la crypte n<sup>o</sup> 1 de deux scènes d'offrandes adossées: Ptolémée Néos Dionysos offre le vin à la triade hermonthite, Montou («Montou-Rê, maître d'Ermant, roi des dieux, Osiris dont les membres sont complets, père des pères de tous les dieux»), Rattaouy et Harpré l'enfant. La paroi ouest porte un long texte de trente-quatre colonnes en partie mutilé dont les parallèles permettent d'établir sans grandes difficultés qu'il s'agit d'un hymne aux heures du jour («Stundenritual»), étudié par E. Graefe. Le mur sud présente un défilé de génies taurocéphales munis d'une corde suivis de génies léontocéphales (conservé à l'Ouest) couteliers. Ce sont les «émissaires du maître-universel» qui veillent à repousser le mal et sont dotés à cette fin d'un arsenal prophylactique violent. Cette crypte n<sup>o</sup> 1 est désignée comme «la Salle-de-l'affrontement-le-jour-(où)-est-advenue-la-fureur».

On accédait à la crypte n<sup>o</sup> 2 par un passage bas depuis la crypte n<sup>o</sup> 1. La décoration du mur est présente une offrande du vin à l'Ogdoade précédant un groupe de quatre faucons se tenant sur des socles. Surmontant le passage, un texte de cinq colonnes livre un développement sur le processus de création effectué par Ptah, donnant naissance à cinq groupes de dieux primordiaux, connus ailleurs, en particulier dans les textes cosmogoniques d'Edfou et d'Esna: «les huit *Khemenu*, les huit *Djebaou*,

<sup>23</sup> Chr. Thiers et Y. Volokhine, *Ermant I. Les cryptes du temple ptolémaïque. Étude épigraphique*, MIFAO 124 (Le Caire, 2005).

<sup>24</sup> Étude de D. Mendel, *Die Monatsgötinnen in Tempeln und private Kult, Rites Égyptiens* 11 (Bruxelles, 2005).



les six *Khenemou*, et les sept *Djaisou* de *Mehet-ouret*». Selon toute vraisemblance, ce texte placé au-dessus de la porte constituait la légende-titre du programme iconographique de cette salle.

Les bandeaux de soubassement des crypte n<sup>os</sup> 1, 2 et 3 ont un caractère osirien bien affirmé. Ils trouvent des parallèles dans le temple d'Opet à Karnak mais également dans trois papyrus thébains, le *Papyrus N. 3176* du Louvre<sup>25</sup>, le *p.CGC 58010* (l. 7-12)<sup>26</sup> et le *p.Vatican 38608*<sup>27</sup> concernant la renaissance d'Osiris dans le temple d'Opet à Karnak, en relation avec les cérémonies du 26 Khoïak. En ce même jour, Montou d'Ermant venait dispenser des offrandes aux dieux primordiaux enterrés à Médinet Habou. C'est probablement dans le cadre des célébrations de Djêmé qu'il faut comprendre le fonctionnement de ces cryptes, à l'instar de celles de l'édifice de Taharqa du lac à Karnak qui voyaient le retour d'Amon après l'accomplissement des rites sur la tombe des dieux-morts de Djêmé.

### 2.3. Inventaire et conservation des vestiges dans la ville d'Ermant

Désormais, comme à Tôd, l'étude se porte sur les centaines de blocs épars ayant appartenu à la décoration du temple, entièrement démantelé. Un grand nombre est disséminé dans l'enceinte moderne; ils ont fait l'objet d'un inventaire préliminaire qu'il conviendra de poursuivre. La partie arrière ouest du temple (fig. 4), dégagée par le Csa, présente un important amas de blocs dont l'étude, pour être réalisée dans les meilleures conditions, nécessitera d'importants moyens techniques, grue ou pont roulant. En effet, si quelques blocs ont pu être inventoriés, la plupart d'entre eux ne sont pas accessibles, qu'ils soient en partie enterrés ou masqués par d'autres ou encore à dégager sous l'enchevêtrement des pierres. On signalera à titre indicatif plusieurs blocs appartenant au complexe des cryptes ainsi que les restes des lions-gargouilles<sup>28</sup>.

Dans la ville, des travaux de construction mettent depuis peu au jour de nombreux blocs ayant appartenu au temple majeur de Montou ou à des sanctuaires satellites qu'il est urgent d'étudier. Certains appartiennent sans contexte au complexe des cryptes (décoration de canidés marchant et de *khekerou*); d'autres présentent la partie inférieure de figures féminines, vraisemblablement une procession de déesses.

<sup>25</sup> P. Bargaet, *Le Papyrus N. 3176 (S) du Musée du Louvre*, BdE 37 (Le Caire, 1962), p. 20, 22 et 49 (VI, 6).

<sup>26</sup> W. Golenischeff, *CGC papyrus hiératiques* (Le Caire, 1927), p. 56-57 et pl. XI; J.-Cl. Goyon, *Rituels funéraires de l'ancienne Égypte* (Paris, 1972), p. 296-299.

<sup>27</sup> Fr.-R. Herbin, *RdE* 54 (2003), p. 67-127.

<sup>28</sup> En dernier lieu, Chr. Leitz, *Quellentexte zur ägyptischen Religion I. Die Tempelinschriften der griechisch-römischen Zeit*, EQÄ 2 (Munich, 2004), p. 106-111.



Fig. 4. Vue de la partie arrière (ouest) du temple d'Ermant; cliché C. Thiers / Ifao.

À Bab el-Maganîn, la porte d'Antonin le Pieux présentait encore ses deux montants en place à l'époque de R. Mond et O.H. Myers<sup>29</sup>; un seul est encore debout aujourd'hui. Seuls quelques blocs à terre, peu accessibles, n'ont pas encore été relevés. De nombreux autres blocs gisant à proximité sont en cours d'étude et viendront compléter les premiers travaux entrepris sur cette documentation<sup>30</sup>.

Dans la partie sud de la ville, un mur bordant la mosquée el-Amri est exclusivement composé de blocs antiques, au moins sur trois assises, la première étant largement enterrée et donc peu accessible. On y relève des blocs en relief levé et dans le creux, certains présentant un état d'achèvement à peine marqué.

Associée à ce travail épigraphique, la mise en place d'un système d'information géographique (SIG) est à l'étude par les soins de D. Laisney (Ifao) afin d'obtenir une vision à la fois synoptique et cartographique des vestiges disséminés dans l'enceinte du temple et dans la ville.

<sup>29</sup> R. Mond et O.H. Myers, *Temples of Armant. A Preliminary Survey II* (Londres, 1940), pl. VI (milieu, droit).

<sup>30</sup> R. Mond et O.H. Myers, *op. cit.* I, p. 7, 9-10, 177-181 et II, pl. 90-92; A. Farid, *MDAIK* 35 (1979), p. 59-74.

#### 2.4. *Le mammisi*

Il ne reste plus rien du mammisi d'Ermant aux noms de Cléopâtre et de Césarion, détruit en 1861-1862 pour construire la plus importante sucrerie de la région thébaine<sup>31</sup>. Heureusement, quelques textes ont été sauvés grâce aux visites attentives de R. Lepsius et de Fr. Champollion. Le travail de reconstitution de ce monument avait été entrepris par R. Mond et O. Myers; la mort de R. Mond mit un terme à ce projet<sup>32</sup>, projet que l'on aimerait reprendre tant les relevés anciens, les gravures, les photographies et les descriptions de voyageurs autorisent une publication originale du plus célèbre des monuments d'Ermant.

<sup>31</sup> Voir les reconstitutions proposées par D. Arnold, dans *Stationen. Beiträge zur Kulturgeschichte Ägyptens R. Stadelman Gewidmet* (Mayence, 1998), 427-432.

<sup>32</sup> R. Mond et O.H. Myers, *Mizraim 2* (1936), p. 73; *id.*, *Cemeteries of Armant I* (Londres, 1937), pl. VIII; *id.*, *Temples of Armant I*, pl. IX et p. 5.

## TABLE DES COMMUNICATIONS

6.3	ABD EL-AAL, Soad, <i>New Demotic Ostraca in the Cairo Museum</i> .....	1
3.2	ABD EL-AZIZ, Eid, <i>The Hospitality of Sinuhe</i> .....	13
6.4	ABD EL-FATTAH, Ahmed et GEORGES, Camélia, <i>Le panthéon égyptien gréco-romain à la lumière des fouilles menées dans la zone du Delta Ouest</i> .....	21
6.3	ABD EL-GHANI, Mohammed, <i>The Pathyrite Nome in Upper Egypt in the Light of Greek Papyri</i> .....	33
8.3	ABD EL-MONEIM, Safaa, <i>The Meaning and Religious Purpose of the Naos</i> .....	55
7.2	ABD EL-RAZIQ, Mahmoud, CASTEL, Georges et TALLET, Pierre, <i>L'exploration archéologique du site d'Ayn Soukhna (2001-2004)</i> .....	61
8.3	ANDRENUCCI, Sandra, <i>Human-Bodied Goddesses in the Collection of the Egyptian Museum of Florence</i> .....	69
14	ASENSI AMORÓS, Maria Victoria, <i>Les bois égyptiens de la collection du Musée Antoine Vivenel de Compiègne. Analyse xylogologique</i> .....	77
14	ASENSI AMORÓS, M.V., ARCHIER, P., VIEILLESCAZES, C., SOUZA, C. de, GUICHARD, H. et BLANCHEGORGE, E., <i>Un chaouabtî de Séthi I<sup>er</sup> au Musée Vivenel de Compiègne: analyse et identification du bois et du matériau résineux de surface</i> .....	87
4.6	ATALLAH, Mostafa, <i>Eine Pyramidionstele eines Trompeters aus dem Ägyptischen Museum in Kairo</i> .....	97
8.1	AYAD, Mariam F., <i>Towards a Better Understanding of the Opening of the Mouth Ritual</i> .....	109
6.4	BADRYA, Seity, <i>Worship of the Sacred Trinity in the Greek and Roman Ages and its Impact on Alexandrian Sculpture</i> .....	117
13	BAKOS-MARCHIORI, Margaret, <i>Mariage entre l'Égypte ancienne et le Brésil: Perceptions de motifs égyptiens dans la vie quotidienne</i> .....	123
12.2	BALLET, Pascale, BÉGUIN, Frédéric, HERBICH, Tomacz, LECUYOT, Guy et SCHMITT, Anne, <i>Recherches sur les ateliers hellénistiques et romains de Bouto (Delta)</i> .....	133
5.1	BAREŠ, Ladislav, <i>The Saite-Persian Cemetery at Abusir</i> .....	145
7.2	BASÍLICO, Susana, LUPO, Silvia, <i>The Final Stage and Abandonment of Tell el-Ghaba, North Sinai: A Site on the Egyptian Eastern Border</i> .....	151
4.2	BEDMAN, Teresa et MARTÍN-VALENTÍN, Francisco, <i>Le faucon divin du Ouadi el-Qouroud. Un exemple de topographie sacrée à la Vallée de l'Ouest</i> ..	161

2.3	BÈNE, Élise, <i>Les textes de la paroi nord de la chambre funéraire de la pyramide de Téti</i> .....	167
2.2	BILLING, Nils, <i>The Corridor Chamber. An Investigation of the Function and Symbolism of an Architectural Element in the Old Kingdom Pyramids</i> ...	183
8.1	BOMHARD, A.S. von, <i>Le Livre du Ciel. De l'observation astronomique à la mythologie</i> .....	195
12.2	BOUQUILLON, Anne et MATOÏAN, Valérie, <i>Les faïences à glaçure monochrome bleu-gris d'Ougarit (Syrie)</i> .....	207
13	BRANCAGLION, Antonio, <i>La collection égyptienne du Museu Nacional do Rio de Janeiro: nouvelles perspectives</i> .....	221
5.1	BRISSAUD, Philippe, <i>Tanis — Tell Sâh el-Hagar. Étude du fond du Temple d'Amon</i> .....	225
14	BRISSAUD, Philippe, <i>Tanis — Tell Sâh el-Hagar. Protection et gestion patrimoniale d'un site de grande envergure</i> .....	233
5.1	BUDKA, Julia, <i>Tomb VII in the Assasif, Thebes: Its Owners, Date and Implications</i> .....	241
5.2	BUSCH, Angela, <i>Zur Ikonographie phönikischer Elfenbeine — ein Forschungsproject</i> .....	251
9	CAMPAGNO, Marcelo, <i>Crime and Punishment in «The Contendings of Horus and Seth»</i> .....	263
4.5	CARLOTTI, Jean-François et GALLET, Lætitia, <i>Le temple d'Amon-qui-écoute-les-prières à Karnak. Œuvre de Ramsès II ou d'un prédécesseur?</i> .....	271
5.1	CASTELLANO SOLÉ, Núria, <i>The Saite Tomb Number 1 at Oxyrynkhos and its Parallels</i> .....	283
8.3	CENTRONE, Maria Costanza, <i>Corn-Mummies: A Case of «Figuring it out»</i>	293
2.3	CERVELLÓ-AUTUORI, Josep, <i>À propos du déterminatif du tronc de pyramide dans les Textes des Pyramides. Sémantique et archéologie</i> .....	303
2.2	CHAUVET, Violaine, <i>Royal Involvement in the Construction of Private Tombs in the Late Old Kingdom</i> .....	313
6.1	CHOUKRI, Sabri Ali, <i>Un quartier d'habitation de l'époque byzantine dans la zone dite «el-Nahda» au Sud-Est d'Alexandrie</i> .....	323
13	CHRYSIKOPOULOS, Vassilis I., <i>L'histoire des collections d'antiquités égyptiennes du Musée National d'Athènes: les donateurs Ioannis Dimitriou et Alexandros Rostovitz</i> .....	333
6.2	COLIN, Marie-Eve, <i>L'apport des onguents et tissus dans les sanctuaires des barques d'époque gréco-romaine</i> .....	343
8.2	COTELLE-MICHEL, Laurence, <i>Les sarcophages en terre cuite en Égypte et en Nubie</i> .....	353
10	DAVIDOVITS, Frédéric, <i>Étude lexicographique des termes grecs krossai et bomides dans Hérodote (II, 125): étymologie égyptienne ou grecque?</i> ...	361

12.1	DAVIDOVITS, Frédéric, <i>The Making of Ptolemaic Egyptian Blue Pigment in Latin Texts</i> .....	367
12.2	DAVIDOVITS, Joseph and DAVIDOVITS, Ralph, <i>Why Djoser's Blue Egyptian Faience Tiles are not Blue? Manufacturing Djoser's Faience Tiles at Temperatures as Low as 250°C?</i> .....	373
2.1	DE ARAÚJO DUARTE, Cássio, <i>New Considerations about the Dating of the Wep-wawet Relief from Lisht</i> .....	379
12.2	DEFERNEZ, Catherine, <i>Un ensemble amphorique de Tell el-Herr (Nord-Sinaï) et les échanges commerciaux en Méditerranée orientale à la fin du V<sup>e</sup> siècle av. J.-C.</i> .....	387
8.3	DÉGARDIN, Jean-Claude, <i>Khonsou et les manifestations osiriennes à Karnak</i> .....	399
4.4	DELANGE, Elisabeth, <i>Nouvelles clés de lecture de la Chambre des Ancêtres</i> .....	405
4.4	DELLA MONICA, Madeleine, <i>Taousert – inconnue, méconnue – une grande reine</i> .....	417
3.1	DE MEYER, Marleen, <i>In the Shadow of the Nomarchs: New Excavations in the Rock Tombs of Deir al-Barsha</i> .....	421
2.3	DE TRAFFORD, Aloisia, <i>The Pyramid Texts: A Contextual Approach</i> ....	429
5.1	DÍAZ-DE-CERIO, Montserrat, <i>Fouilles à Abasiya (Karima, Soudan)</i> .....	433
11	DINARÈS SOLÀ, Rosa, <i>Méthodes thérapeutiques et contraceptives dans la gynécologie égyptienne. Le cas de la fumigation vaginale</i> .....	443
2.2	DORMION, Gilles et VERD'HURT, Jean-Yves, <i>La chambre de Cheops</i> ....	451
4.6	DUQUESNE, Terence, <i>The Salakhana Stelae. A Unique Trove of Votive Objects from Asyut</i> .....	461
5.2	EINAUDI, Silvia, <i>The «Tomb of Osiris»: An Ideal Burial Model?</i> .....	475
2.1	EL-BAGHDADI, Salem Gabr, <i>Proto-Dynastic and Early-Dynastic Necropolis of Minshaat Ezzat and El-Samarah (El-Dakahlia Province «North-east Delta»)</i> .....	487
6.2	ELDAMATY, Mamdouh, <i>Die leeren Kartuschen aus der Regierungszeit von Kleopatra VII. im Tempel von Dendera</i> .....	501
5.2	EL-ENANY, Khaled, <i>Quelques aspects d'archaïsme dans les titulatures des rois de la XXVI<sup>e</sup> dynastie</i> .....	535
10	EL-HAMRAWI, Mahmoud, <i>Substantiv + is im Altägyptischen</i> .....	545
5.2	EL HAWARY, Amr, <i>New Findings about the Memphite Theology</i> .....	567
5.1	EL-KINAWY, Maha, <i>A Limestone Wall Stela of Ptahemheb from Arab el-Hisn</i> .....	575
6.2	EL-KORDY, Zeinab, <i>Les escaliers de Dendara</i> .....	581
5.2	EL-LEITHY, Hisham, <i>Painted Wooden Stelae from Thebes from the 21<sup>st</sup> to the 26<sup>th</sup> Dynasties</i> .....	585

6.4	EL-NOWIEEMY, Magda, <i>Ancient Egyptian Religion in Apuleius' Metamorphoses</i> .....	597
1.3	EL-SADEEK, Wafa, <i>Museum – (K)ein Ort für Kinder? Die Museumpädagogik: Kurzer historischer Überblick</i> .....	607
1.3	EL-SHAL, Omaïma, <i>L'élite culturelle égyptienne vis-à-vis de quelques sites archéologiques</i> .....	613
6.4	EL-SHAL, Omaïma, <i>Le symbolisme égyptien dans la vie religieuse copte</i> .....	627
8.1	EL-WESHAHY, Mofida, <i>Studying Representation of the «Flame Lake» in the Egyptian Underworld</i> .....	641
10	EMERIT, Sibylle, <i>Ces musiciens qui n'en sont pas</i> .....	653
4.6	ESHMAWY, Aïman, <i>Names of Horses in Ancient Egypt</i> .....	665
9	FABRE, David, <i>Recherches sur l'organisation du commerce maritime dans l'Égypte ancienne. L'apport de l'anthropologie: enjeux et questionnements</i> .....	677
4.6	FAROUK, Azza, <i>Eine unveröffentlichte Totenstele aus den jüngsten Ausgrabungen in Heliopolis</i> .....	695
3.2	FATHY, Ashraf M., <i>The Meanings of 'snwt' in the Coffin Texts</i> .....	701
8.2	FERREIRA DE SOUSA, Rogério, <i>The Heart Amulet in Ancient Egypt: A Typological Study</i> .....	713
2.4	FLENTYE, Laurel, <i>The Development of Art in the Eastern and GIS Cemeteries at Giza during the Fourth Dynasty: Iconography and Style</i> .....	721
6.4	FRANCOCCI, Stefano, <i>Documents concernant la diffusion des cultes égyptiens le long de la vallée moyenne du Tibre</i> .....	737
4.3	GABER, Hanane, <i>Les scarabées de cœur à tête humaine à la lumière d'une variante de la pesée du cœur</i> .....	743
4.2	GABOLDE, Luc, <i>Sur quelques tombeaux mineurs de la Vallée des Rois découverts par V. Loret</i> .....	749
4.2	GABOLDE, Marc, <i>Travaux dans la nécropole royale de Tell el-Amarna</i> .....	763
13	GADY, Éric, <i>Champollion, Ibrahim Pacha et Méhémet Ali: aux sources de la protection des antiquités égyptiennes</i> .....	767
4.3	GALÁN, José M., <i>The Tombs of Djehuty and Hery (TT 11-12) at Dra Abu el-Naga</i> .....	777
12.2	GALLORINI, Carla, <i>Late Period and Ptolemaic Pottery from the Work of the Saqqara Geophysical Survey Project</i> .....	789
6.4	GAY, Véronique, <i>Un zodiaque égyptien au Musée des Beaux-Arts de Lyon</i> .....	799
8.3	GEE, John, <i>Were Egyptian Texts Divinely Written?</i> .....	807
2.2	GENNARO, Alfredo, <i>Giza Pyramids Today. Figures Against Assumptions</i> .....	815
2.3	GOURDON, Yannis, <i>Le hiéroglyphe de la houe, un critère de datation à l'Ancien Empire</i> .....	821

2.1	GRAFF, Gwenola, <i>Les représentations prédynastiques d'oryctéropes ...</i>	829
10	GREGERSEN, Mette, <i>Butler, Cupbearer, L'échanson or Truchsess .....</i>	839
14	GUASCH, Maria Rosa, IBERN, Maite, ANDRÉS, Cristina, LAMUELA, Rosa M., <i>Scientific Research on Archaeological Residues from Ancient Egyptian Wines .....</i>	851
14	GUICHARD, Hélène, NOTIN, Véronique, COIGNARD, Benoît, FABRE, Made- leine, BONCŒUR, Marie-Paule, <i>La tomographie à rayons X au service de l'étude et de la restauration d'un sarcophage du Musée Municipal de l'Évêché à Limoges .....</i>	857
13	GUICHARD, Sylvie, <i>Nouvelle approche de Bernardino Drovetti, consul de France en Égypte de 1803 à 1829, à partir d'une correspondance inédite récemment acquise par le Musée du Louvre .....</i>	871
12.2	GUIDOTTI, Maria Cristina, <i>La céramique d'Antinoopolis. Fouilles 2003 et 2004 .....</i>	877
8.3	GUILHOU, Nadine, ARQUIER, Bernard, <i>Ciels diurnes et ciels nocturnes ...</i>	883
4.5	GULYÁS, Andras, <i>A Cosmic Libation. Researches on the Theology of Luxor Temple .....</i>	895
6.1	GYÖRY, Hedvig, <i>The Story of the Gamhud Excavations .....</i>	907
12.1	HOUDIN, Jean-Pierre, <i>La construction de la grande pyramide .....</i>	919
8.3	IBRAHIM ZAKI, Mey, <i>Les déesses dans les tombes de Deir el-Médineh ..</i>	927
7.1	IKRAM, Salima, <i>The North Kharga Oasis Survey: A Brief Overview ....</i>	953
2.1	INCORDINO, Ilaria, <i>The Third Dynasty: A Chronological Hypothesis ....</i>	961
14	JIMÉNEZ SERRANO, Alejandro, ORDÓÑEZ GARCÍA, Javier, <i>The Temple of Horus at Edfu: Future Strategies of Conservation .....</i>	969
2.1	JONES, Jana, <i>New Perspectives on the Development of Mummification and Funerary Practices during the Pre- and Early Dynastic Periods ..</i>	979
4.5	KJØLBY, Annette, <i>Decision-making Processes: A Cognitive Study of Pri- vate Statues in New Kingdom Temples .....</i>	991
11	KOLEVA-IVANOV, Elka, «Être sous l'emprise de la mort (hry mt)» dans <i>les textes magiques et littéraires égyptiens .....</i>	1001
4.1	KOLTSIDA, Aikaterini, <i>Malkata Revisited: Defining Domestic Space at the Palace City of Amenhotep III .....</i>	1011
2.4	KORMYSHEVA, Eleonora, <i>Minor Cemetery on the Eastern Edge of the Eastern Necropolis in Giza .....</i>	1023
13	KOROLEVA, Natalia E., <i>Egyptology and Egyptomania in Russia in the XIX<sup>th</sup> and the Beginning of the XX<sup>th</sup> Century .....</i>	1037
11	KOUSOULIS, Panagiotis I.M., <i>Dead Entities in Living Bodies: the Demo- nic Influence of the Dead in the Medical Texts .....</i>	1043
7.1	KRAEMER, Bryan, <i>A Ptolemaic Canal in the Northeast Fayyum: The His- tory of the Bahr Wardan .....</i>	1051



7.1	LABRIQUE, Françoise, <i>Ayn el Mouftella: Osiris dans le Château de l'Or (Mission IFAO à Bahariya, 2002-2004)</i> .....	1061
5.2	LADYNIN, Ivan A., <i>Ṭw («Island») and URUPŪṬŪ-YĀMAN («The City of Greek Buto»): Two Toponyms in the Sources on the Babylonian Invasion into Egypt in 567 B.C.</i> .....	1071
2.4	LANDGRÁFOVÁ, Renata, <i>Faïence Fragments from the Funerary Temple of Raneferuf, Part II – The Motifs</i> .....	1077
3.2	LAVIER, Marie-Christine, <i>La barque-nechemet dans le chapitre 409 des Textes des Sarcophages</i> .....	1083
8.3	LAZARIDIS, Nikolaos, <i>The Religion of Egyptian Instructions: Divine Characters and the Language of Demotic Proverbs</i> .....	1091
4.5	LEBLANC, Christian, <i>L'école du temple (ât-sebaït) et le per-ânkh (maison de vie) à propos de récentes découvertes effectuées dans le contexte du Ramesseum</i> .....	1101
5.2	LEFÈVRE, Dominique, <i>Les archives documentaires de la 21<sup>e</sup> dynastie provenant d'el-Hibeh</i> .....	1109
8.1	LENZO MARCHESE, Giuseppina, <i>Les abrégés hiératiques du Livre des Morts durant la Troisième Période Intermédiaire</i> .....	1117
8.1	LEPPER, Verena, <i>New Readings of an Old Text: Papyrus Westcar</i> .....	1125
1.4	LINES, Dan, <i>First Millennium BC Temple Structures at Saqqara: Preliminary Report on the Archaeological Work of the Saqqara Geophysical Survey Project, 2003 Season</i> .....	1137
4.5	LISZKA, Kate, <i>Tracing Stylistic Changes within Coronation Scenes</i> .....	1151
5.1	LOPES, Maria Helena Trindade, <i>The Portuguese Archaeological Project at Memphis: The Apries Palace in Kôm Tumân</i> .....	1163
1.5	LORING, Edward, <i>Databank and History</i> .....	1167
2.2	LOVE, Serena, <i>Materialisations of Memory: Remembering and Forgetting the Pyramid Kings</i> .....	1169
8.1	LUCARELLI, Rita, <i>The Vignette of Ch. 40 of the Book of the Dead</i> .....	1181
6.4	LUFT, Ulrich Hans, <i>Schöpfung des Menschen in Zwei Stufen</i> .....	1187
12.2	LUNGU, Vasilica, <i>L'Égypte lagide et les cités grecques du Pont Ouest</i> ...	1197
2.2	LUPO, Silvia, <i>A New Approach to the Pyramid Towns</i> .....	1211
3.1	MAHFOUZ, Elsayed, <i>Les fonctionnaires bénéficiant d'une formule d'eulogie royale durant la Première Période Intermédiaire et le Moyen Empire</i> .....	1223
8.2	MANTELLINI, Elio, <i>L'ombre pour les Anciens Égyptiens</i> .....	1237
8.3	MARAVELIA, Amanda-Alice, <i>La loi universelle et le temps selon les Orphiques et selon les Égyptiens</i> .....	1243
4.1	MARLAR, Michelle, <i>Excavations of the Temple of Osiris at Abydos Reported on behalf of the University of Pennsylvania Museum – Yale University – Institute of Fine Arts, New York University Expedition to Abydos</i> .....	1251

1.1	MEEKS, Dimitri, <i>Le programme international «paléographie hiéroglyphique» (IFAO, Le Caire)</i> .....	1261
9	MENU, Bernadette, <i>L'Association Internationale pour l'étude du Droit de l'Égypte Ancienne (AIDEA)</i> .....	1269
3.2	MEYER-DIETRICH, Erika, <i>Die Aktualität des Rituals in den Sargtexten ...</i>	1277
2.1	MEZA, Alicia I., <i>Neolithic Boats: Ancient Egypt and the Maltese Islands, a Minoan Connection</i> .....	1287
13	MEZA, Alicia I., <i>Shedding New Light on an Egyptian Statuette in Malta</i>	1299
6.2	MOLINERO POLO, Miguel Ángel, MARTÍN FLORES, Alfonso, <i>Le naos de Ptolémée XII pour Amon de Debod</i> .....	1311
3.1	MOSTAFA, Doha, <i>Glimpses on Tombs and Funerary Equipment from Provincial Sites in Middle and Upper Egypt in the First Intermediate Period</i>	1327
9	MÜHLESTEIN, Kerry, <i>Binding with Heraldic Plants</i> .....	1335
3.1	MÜLLER, Maya, <i>Braids for Paradise from Dynastic Egypt to the Islamic Middle Ages</i> .....	1343
5.2	MÜLLER-WOLLERMANN, Renate, <i>Ägypten auf dem Weg zur Geldwirtschaft</i> .....	1351
2.2	MURGANO, Roberto, <i>The Sun and Stars Double Cult in the Old Kingdom</i>	1361
1.5	NAVRATILOVA, Hana, <i>The Visitors' Graffiti Database</i> .....	1371
4.1	NICOLAKAKI-KENTROU, Margarita, <i>Affinities Between the Aegeanizing Mural Motifs from Malkata's Site K and Contemporary Textile Iconography</i> .....	1381
4.2	NIWIŃSKI, Andrzej, <i>Archaeological Secrets of the Cliff Ledge above the Temples at Deir el-Bahari and the Problem of the Tomb of Amenhotep I</i>	1391
2.2	NUZZOLO, Massimiliano, <i>Sun Temples and Kingship in the Ancient Egyptian Kingdom</i> .....	1401
10	OREAL, Elsa, <i>De la corrélation à la subordination: (proto-)histoire de la particule (j)sk/t</i> .....	1411
2.3	ORRIOLS I LLONCH, Marc, <i>Divine Copulation in the Pyramid Texts. A Lexical and Cultural Approach</i> .....	1421
4.3	ORSENIKO, Christian, <i>La découverte du tombeau de Maiherperi (KV 36) dans les notes inédites de Victor Loret</i> .....	1429
3.2	OUELLET, Brigitte, <i>L'enseignement du ba à l'homme désillusionné: une praxis en rapport avec le sens de la vie</i> .....	1437
6.1	PADRÓ, Josep, AMER, Hassan I., ERROUX-MORFIN, Marguerite, MASCORT, Maite, et HAMZA, Mahmoud, <i>Découverte et premiers travaux à l'Osi-reion d'Oxyrhynchos</i> .....	1443
2.1	PÄTZNICK, Jean-Pierre, <i>L'Horus Qahedjet: souverain de la 3<sup>e</sup> dynastie?</i>	1455
5.2	PAYRAUDEAU, Frédéric, <i>Une mention posthume du pharaon Takélot III à Abydos (stèle Caire JE 30434)</i> .....	1473

3.1	PEETERS, Christoph, <i>Excavations in the Western Cemeteries at Deir al-Barsha: Results and Perspectives</i> .....	1481
4.3	PEREYRA V., FANTECHI S., and ZINGARELLI, A., <i>Figuration of an Egyptian Theban Tomb belonging to Ay's Reign: TT49</i> .....	1485
8.1	PERRAUD, Milena, <i>Les formules spécifiques du Chapitre 166 du Livre des Morts inscrites sur les amulettes-chevets</i> .....	1495
1.2	PIACENTINI, Patrizia, <i>De Mariette à Edel: les archives égyptologiques de l'Université de Milan</i> .....	1509
8.2	PIRELLI, Rosanna, <i>Les répertoires de scènes des tombeaux privés de la 18<sup>ème</sup> dynastie et les scènes de banquet: présentation d'une étude</i> .....	1519
6.2	POO, Mu-Chu, <i>Ritual Texts in the Ptolemaic Temples: The Liturgies of Libation and Beer Offering</i> .....	1527
3.1	POSTEL, Lilian, <i>Fragments inédits du Moyen Empire à Tôd (Mission épigraphique de l'IFAO)</i> .....	1539
6.2	PREYS, René, <i>Jeux de titulatures dans le temple de Dendera</i> .....	1551
2.1	RADWAN, Ali, <i>Small Mastabas and Subsidiary Graves from the Archaic Cemetery at Abusir</i> .....	1559
8.3	RAVEN, Maarten J., <i>Egyptian Concepts on the Orientation of the Human Body</i> .....	1567
5.2	RAZANAJAO, Vincent, <i>Tell el-Balamoun: considérations toponymiques autour de la ville la plus septentrionale d'Égypte</i> .....	1575
8.1	RÉGEN, Isabelle, <i>Recherche sur les versions tardives du Livre de l'Amdouat et du Livre des Portes (époques saïte-ptolémaïque). Présentation du projet</i> .....	1587
1.6	REVEZ, Jean, TIDAFI, Temy, PARISEL, Claude, MEYER, Elise, CHARBONNEAU, Nathalie, SEMLALI, Anis, <i>Méthodes informatisées de relevés et de reconstitution archéologique: le cas du temple d'Amon à Karnak</i> .....	1599
13	ROCHAS, Joëlle, <i>La part de l'égyptologie dans les origines scientifiques du Muséum de Grenoble: les travaux des frères Champollion au cabinet d'histoire naturelle de Grenoble (1809-1812)</i> .....	1611
4.1	ROSATI, Gloria, <i>Amarna Reliefs from el-Sheikh 'Abadah</i> .....	1613
8.3	ROSSO, Ana María, <i>Une nouvelle tentative pour décoder la «symbologie» de l'œil d'Horus</i> .....	1621
2.1	ROWLAND, Joanne M., <i>Death and the Origins of Egypt: Mortuary Variability as an Indicator of Socio-Political Change during the Late Predynastic to Early Dynastic Period</i> .....	1629
2.3	RULL RIBÓ, David, <i>Solar Ascension and Osirian Raising in the Pyramid Texts Concentrating on the Study of the Determinatives</i> .....	1645
2.4	SAKR, Faiza Mahmoud, <i>New Foundation Deposits of Kom el-Hisn</i> .....	1657
6.3	SALES, José das Candeias, <i>Termes et concepts dans le protocole pharaonique des Lagides. Le cas du nom d'Horus</i> .....	1673

8.3	SANDRI, Sandra, <i>Har-pa-chered (Harpokrates). Die Genese eines göttlichen Kindes</i> .....	1685
8.3	SHALOMI-HEN, Racheli, <i>The Earliest Pictorial Representation of Osiris</i> .....	1695
12.2	SILVANO F., COLOMBINI, M.P., MODUGNO, F., RIBECHINI, E., <i>Roman Amphorae from Fayum Oasis (Medinet Madi)</i> .....	1705
13	SOLKIN, Victor V., <i>The Sphinxes of Amenhotep III. in St. Petersburg: Unique Monuments and their Restoration</i> .....	1713
8.3	SPIESER, Cathie, <i>Le sang et la vie éternelle dans le culte solaire amarnien</i> .....	1719
11	STROUHAL, Eugen, <i>Anthropological and Palaeopathological Examination of Persons Buried in the Shaft Tomb of Iufaa at Abusir (Egypt)</i> .....	1729
14	SUITA, Hiroshi, AKARISH, Adel I.M., NISHIURA, Tadateru, SHOAIB, Ahmed S.A., YONEDA, Fumitaka, <i>The Restoration Project of the Burial Chamber of the Mastaba of Idout in Saqqara, Egypt</i> .....	1741
13	SUZUKI, Madoka, <i>Les antiquités égyptiennes conservées dans les musées nationaux et dans les collections privées au Japon</i> .....	1749
12.2	TAKAMIYA, Izumi H., <i>Blue-Painted Pottery from a New Kingdom Site at North Saqqara: A Preliminary Report of the Waseda University Expedition</i> .....	1757
1.1	TASSIE, Geoffrey J., <i>Have we Dug Ourselves into a Hole? Reappraising Excavation Methodology and Approaches in Egyptian Archaeology (Part Two): Kafr Hassan Dawood, A Case Study</i> .....	1769
11	TATOMIR, Renata, <i>wḏ3.t, ir.t, ir.ty ḏw.ty et ir.t bin.t. Aspects magiques, physiologiques et psychologiques concernant l'œil en Égypte ancienne</i> ....	1783
4.6	TAWFIK, Tarek S., <i>The Tomb as Temple in the New Kingdom at Saqqara</i> .....	1791
9	TAZAWA, Keiko, <i>Syro-Palestinian Deities in the New Kingdom: Reschef, Seth and Baal</i> .....	1799
6.2	THIERS, Christophe, <i>Missions épigraphiques de l'IFAO dans les villes méridionales du palladium thébain</i> .....	1807
2.2	TORCIA RIGILLO, Maria, <i>Clay-Sealings from the Giza Pyramids Area</i> ..	1817
3.1	TRAPANI, Marcella, <i>A Prominent Family from Edfu in the Second Intermediate Period (A Study of Stela CGC 20530 = JdE 22183)</i> .....	1827
1.4	TRISTANT, Yann, DE DAPPER, Morgan, MIDANT-REYNES, Béatrix, <i>Recherches géo-archéologiques sur le site pré- et protodynastique de Kôm el-Khilgan (Delta du Nil). Résultats préliminaires des campagnes de prospection 2002-2004</i> .....	1841
10	ULJAS, Sami, <i>«Nominal Forms» and Irrealis in Earlier Egyptian Complementation</i> .....	1851
2.4	VALLOGIA, Michel, <i>Le complexe funéraire de Radjedef à Abu Rawash: bilan et perspectives au terme de dix saisons</i> .....	1861
8.2	VALLÉE, Brigitte, <i>Les hypocéphales</i> .....	1869

1.2	VELDMEIJER, A.J., <i>The PalArch Foundation: New Way of Publishing in Egyptology</i> .....	1881
10	VENTURINI, Isabelle, <i>Le statut des exercices scolaires au Nouvel Empire: balbutiements d'écoliers ou entraînements d'étudiants?</i> .....	1885
1.5	VERGNIEUX, Robert, <i>Égyptologie et technologies nouvelles (groupe «Informatique et Égyptologie»): liminaire</i> .....	1897
8.1	VERHOEVEN, Ursula, <i>Das Kind im Gehörn der Himmelskuh und vergleichbare Rindermotive</i> .....	1899
8.1	VUILLEUMIER, Sandrine, <i>Un nouvel ensemble tardif de rituels sur papyrus</i> .....	1911
10	WARBURTON, David A., <i>La terminologie des couleurs</i> .....	1919
8.3	WENZEL, Diana, <i>The Use of the Term Khefethernebes as a Divine Epithet</i> .....	1927
8.1	WERNING, Daniel A., <i>An Interpretation of the Stemmata of the Books of the Netherworld in the New Kingdom – Tomb Decoration and the Text Additions for Osiris NN</i> .....	1935
4.3	WILBRINK, Heleen, <i>Stelae and Stelophorous Statues with Hymns to the Sun in Deir el-Medina Tomb Chapels</i> .....	1951
4.4	XEKALAKI, Georgia, <i>The Procession of Royal Daughters in Medinet Habu and their Ritualistic Role: Origins and Evolution</i> .....	1959
7.1	YAMANI, Sayed, <i>Roman Necropolis in Ezbet Bashendi, Dakhla Oasis Egypt</i> .....	1967
6.2	ZAKI, Gihane, <i>L'île de Philæ, entre gloire et abandon. D'après les textes ptolémaïques, romains et les extraits des récits des chroniqueurs arabes</i> .....	1985
2.1	ZAKRZEWSKI, Sonia R., <i>Gender Relations and Social Organisation in Predynastic and Early Dynastic Periods</i> .....	2005
2.4	ZIEGLER, Christiane, LECUYOT, Guy, <i>Mission archéologique du Musée du Louvre à Saqqara: dernières découvertes</i> .....	2021