



HAL
open science

Çeşme Kalesi'nin UNESCO Dünya Miras Geçici Listesi İlgisindeki "Ceneviz" Dönemine Metodolojik Bir Yaklaşım

Hasan Sercan Sağlam

► **To cite this version:**

Hasan Sercan Sağlam. Çeşme Kalesi'nin UNESCO Dünya Miras Geçici Listesi İlgisindeki "Ceneviz" Dönemine Metodolojik Bir Yaklaşım. *Journal of Humanities and Tourism Research*, 2021, 11 (3), pp.551-568. 10.14230/johut1085 . halshs-03892315

HAL Id: halshs-03892315

<https://shs.hal.science/halshs-03892315v1>

Submitted on 9 Dec 2022

HAL is a multi-disciplinary open access archive for the deposit and dissemination of scientific research documents, whether they are published or not. The documents may come from teaching and research institutions in France or abroad, or from public or private research centers.

L'archive ouverte pluridisciplinaire **HAL**, est destinée au dépôt et à la diffusion de documents scientifiques de niveau recherche, publiés ou non, émanant des établissements d'enseignement et de recherche français ou étrangers, des laboratoires publics ou privés.



Çeşme Kalesi'nin UNESCO Dünya Miras Geçici Listesi İlgisindeki "Ceneviz" Dönemine Metodolojik Bir Yaklaşım*

A Methodological Approach to the "Genoese" Period of Çeşme Castle in the UNESCO World Heritage Tentative List Context

Hasan Sercan SAĞLAM

Özet

UNESCO Dünya Miras Listesi gibi küresel bilinirliğe sahip bir listeleme, mimari mirasın korunma sürecini olumlu etkileyebileceği gibi anıtların uluslararası tanınırlıkta birer kültür destinasyonu haline gelmesini de sağlayabilmektedir. Mimari mirasın korunması için elzem düzenlemelerin yapılması yanında, bu anıtların tarihi yönden tanımlayıcı tematik algıda değerlendirilip nitelikli ve belirli bir mimari bağlama oturtulması da büyük önem arz etmektedir. Lakin mimarlık ve bağlantılı bilimsel disiplinlerin kapsamındaki incelemeler koruma sürecinde arka planda kalabilmektedir. Bu da literatürde muğlaklıklara neden olmakta ve hatta ilgili anıtların tutarsız tematik kimliklerle hatalı tanımlanmasına neden olarak UNESCO sürecine dahi yansıtılabilmektedir. UNESCO Türkiye Milli Komisyonu'nun başvurusuyla Çeşme Kalesi 2020'de "Ceneviz Ticaret Yolu'nda Akdeniz'den Karadeniz'e Kadar Kale ve Surlu Yerleşimleri" başlıklı dosyaya dahil edilerek UNESCO Dünya Miras Geçici Listesi'ne alınmıştır. Buna karşın tema ile anıt arasında mimarlık tarihi açısından kritik tutarsızlıklar söz konusudur. Bu araştırmada Çeşme Kalesi UNESCO Dünya Miras Geçici Listesi bağlamında birincil kaynaklar yoluyla etraflıca ele alınarak bilimsel olarak günümüze değin varsayımdan öteye geçememiş, iddia konusu "Ceneviz" kimliğine dair metodolojik bir irdeleme ortaya konmuştur. Bulgular, Çeşme Kalesi'ne yönelik Ceneviz ilgisinde somut hiçbir verinin bulunmadığını göstermekte ve yalnızca Osmanlı dönemini işaret etmektedir.

Anahtar Sözcükler: Cenevizliler, Ege Denizi, Kale, Mimarlık Tarihi, Savunma Yapıları, UNESCO

Abstract

The UNESCO World Heritage List, as a reputable global classification, may positively affect the preservation and promotion of architectural heritage as cultural destinations with international recognition. Nevertheless, together with essential regulations, studying such monuments through a historical framework and placing them into a thematic architectural context have vital importance. However, studies on architecture and relevant scientific disciplines are occasionally omitted during conservation processes. Through confusion in the literature, the monuments may be identified with ambiguous, even inaccurate thematic identities that can affect a UNESCO listing process. With the submission of the Turkish National Commission for UNESCO dated to 2020, Çeşme Castle became a part of the

¹Centre National de la Recherche Scientifique (CNRS), Centre d'Études Supérieures de Civilisation Médiévale (CESCM), Poitiers, Fransa

ORCID:

H.S.S.: 0000-0002-6621-0436

Corresponding Author:

Hasan Sercan SAĞLAM

Email:

saglam.h.sercan@gmail.com

Citation: Sağlam, H. S. (2021). Çeşme Kalesi'nin UNESCO Dünya Miras Geçici Listesi ilgisindeki "Ceneviz" dönemine metodolojik bir yaklaşım. *Journal of Humanities and Tourism Research*, 11 (3): 551-568.

Submitted: 13.08.2021

Accepted: 20.09.2021

*Bu çalışma 24-26 Mayıs 2021 tarihinde düzenlenen 2. Turizmde Mimarlık ve Kültürel Miras Kongresi'nde (ITCAC21) sözlü bildiri olarak sunulmuştur.

submission entitled "Trading Posts and Fortifications on Genoese Trade Routes from the Mediterranean to the Black Sea" and added to the UNESCO World Heritage Tentative List. Yet, there are critical inaccuracies between the theme and the monument in the architectural history context. In this research, Çeşme Castle was studied through primary sources in terms of the UNESCO listing. A methodological discussion was made about the alleged "Genoese" identity that the literature merely displayed only through some assumptions so far. The findings indicate no solid evidence about any Genoese relevance for Çeşme Castle and only point to the Ottoman period.

Keywords: *Genoese, Aegean Sea, Castle, Architectural History, Fortifications, UNESCO*

1. GİRİŞ

Mimari miras, tüm insanlığa ait kültürel miras değerlerinin önemli bir parçasıdır. Savunma yapıları gibi esas işlevini zamanla kaybederek atıl duruma düşmüş mimari anıtlar, gerekli koruma müdahaleleri yanında aktif bir fonksiyon kazandırılmak suretiyle sürdürülebilir şekilde korunmaya çalışılmakta, bu doğrultuda da müze ve benzeri kültürel fonksiyonlar ön plana çıkmaktadır. Dolayısıyla mimari koruma çerçevesinde fiziksel müdahaleler ile yeni işlev kazandırma arasında pragmatik bir ilişkiden söz etmek mümkündür. İlintili olarak ulusal ölçekte alınması lazım gelen koruma kararlarının yanında UNESCO Dünya Miras Listesi ile Dünya Miras Geçici Listesi gibi uluslararası bilinirlik ve saygınlıktaki sınıflandırmalara dahil edilmek, kültürel mirasın korunması sürecine hiç şüphesiz olumlu etki etmektedir (Türker vd., 2016). Böylelikle, bahis konusu anıtların tüm dünyada bilinirliğe sahip birer kültürel cazibe merkezine dönüşmesine katkı sağlanmaktadır. Yine de korumanın ilk ve en önemli adımının aslında "bilmek" olduğunun altı çizilmelidir.

Yasal düzenlemeler ve saha çalışmaları, mimari mirasın korunması sürecinde nispeten göz önündeki safhalar olsa dahi ilgili anıt eserlerin öncelikle tek bir döneme indirgenmek yerine uzun yaşamlarının (*longue durée*) bir bütün olarak irdelenmesi, bunların tanımlı bir tematik bağlam kapsamında anlamlandırılması ve somut verilerle desteklenen bir kontekste oturtulması, bilimsel açıdan büyük önem arz etmektedir. Özellikle de mimarlık tarihi ve ilintili bilimsel disiplinlerin ilgisindeki araştırmalara, koruma sürecinde kimi zaman gerekli öncelik verilmemekte ve oldukça temel düzeydeki bilgiler bile basitçe birtakım ikincil kaynaklara dayandırılmakta, veya birincil kaynaktan yoksun yüzeysel gözlem ve tespitlerle geçilebilmektedir. Tüm bu faktörler bir araya geldiğinde ise en başta literatürde muhtelif zıtlıklar doğmaktadır. Buna paralel olarak popüler algı yanlış yönlendirilmekte ve mimari mirasın hatalı kimliklerle tanımlanmasına sebep olmaktadır. Karar alıcı yasal mercileri de hiyerarşik sırayla etkileyebilecek bilgi karmaşası, bir UNESCO başvurusunu dahi temelden şekillendirebilmektedir.

UNESCO Türkiye Milli Komisyonu'nun "Ceneviz Ticaret Yolu'nda Akdeniz'den Karadeniz'e Kadar Kale ve Surlu Yerleşimleri" başlıklı başvurusuyla 2013'te Foça, Çandarlı, Sinop, Amasra, Akçakoca ve Yoros kaleleri yanında Galata Kulesi, UNESCO Dünya Miras Geçici Listesi'ne dahil edilmiştir. Daha sonra 2020'de bu gruba Çeşme Kalesi ile Güvercinada Kalesi ve Kuşadası Şehir Surları eklenmiştir (UNESCO, 2020). Buna karşın UNESCO Türkiye Milli Komisyonu tarafından başvuruda karar kılınmış "Ceneviz" eksenli tema ile iki aşamada geçici listeye eklenmiş savunma yapılarının bazıları arasında kritik tutarsızlıklar ve eksiklikler söz konusudur (Sağlam, 2018). Bu araştırmada, listedeki tahkimatlardan Ege kıyısındaki Çeşme Kalesi, UNESCO Dünya Miras Geçici Listesi bağlamında iddia konusu "Ceneviz" mimari kimliği ilgisinde ilk kez detaylıca irdelenmiş ve metodolojik bir tartışma ortaya konmuştur. Öyle ki, bu kaleye tamamen varsayımsal şekilde addedilmiş Ceneviz dönemi, literatürde bugüne dek bilimsel açıdan hiçbir zaman tam anlamıyla ortaya konamamış ve yalnızca birtakım zayıf temelli stilistik kabullere dayandırılmış; diğer taraftan yine de mimarlık tarihi perspektifinden aydınlığa kavuşturulmadan yinelenerek muğlak şekilde süregelmiştir (Sağlam, 2018).

Güncel olarak UNESCO Dünya Miras Geçici Listesi'ne bir "Ceneviz" kalesi olarak eklenmesiyle de tekrardan gündeme gelmiş ve literatürde Çeşme Kalesi'nin Osmanlı dönemine

ilişkin tarihi argümanların önüne geçerek hem akademide hem de kamuoyunda popülerlik kazanmıştır. Netice itibarıyla Çeşme Kalesi tüm uzun yaşamına karşın henüz disiplinler arası bir yaklaşımla ele alınamamış, tarihi ve mimari argümanlar arasında köprü kurulamamıştır. Kalenin yapısal evreleri, işlevsel mimari detayları ve en önemlisi de dönemsel özellikleri bir bütün olarak ele alınmadan farazi stilistik yorumlar yapılmıştır.

Bu araştırmada arşiv belgeleri, kartografik çalışmalar (portolan) ve kronikler gibi birincil kaynaklara kıyaslamalı olarak başvurulmuş, ayrıca yeni mimari analizler yoluyla bunlar desteklenmiş ve Çeşme Kalesi mimarlık tarihi bağlamında bir kontekste oturtulmaya çalışılmıştır. Başlıca bulgulara göre Çeşme yerleşimi ile Çeşme Kalesi'nde muhtemel bir Ceneviz hakimiyetine yönelik somut hiçbir veri yoktur. Çeşme'ye dair tarihi veriler en erken 15. yüzyıl ortasına tarihlenmekte, kale ilgisindeki mimari veriler ise ancak 16-18. yüzyılları işaret etmektedir. Ayrıca bunların tamamı Çeşme'de yalnızca Osmanlı hakimiyetini teyit etmektedir. Açıkça topçu kalesi olarak inşa edilmiş ve sonraki dönemlerde yine bu doğrultuda onarım ve eklemeler görmüş Çeşme Kalesi, yalnızca top teknolojisi ile tahkimatlar arasında literatürde detaylıca irdelenmiş ve ancak 15. yüzyılın sonlarında başlayan ilişki göz önüne alındığında, Batı Anadolu'daki Ceneviz dönemine kıyasla bir geç dönem yapısıdır.

2. ÇEŞME KALESİ'NİN İDDİA KONUSU "CENEVİZ" DÖNEMİ DEĞERLENDİRMESİ

İtalya'nın kuzeybatısındaki Cenova merkezli Cenevizliler, bölgenin Venedikliler, Pisalılar ve Amalfililerle birlikte dört büyük denizci şehir devletinden biriydi. 11. yüzyılın başında bağımsızlığını kazanmış Cenova, 19. yüzyılda İtalyan siyasi birliği kuruluncaya değin deniz ticareti ve finans gibi alanlarda Avrupa'nın nüfuzlu devletlerinden olmuştur (Benvenuti, 1977). Ege kıyılarındaki ticari etkinlikleri yine 11. yüzyıla kadar uzansa da bu doğrultuda Bizanslılardan ilk imtiyazlarını 1155'te elde etmişlerdir (Penna, 2012).

1261 Nymphaion Anlaşması'yla Bizanslılar, Cenevizlilerle ittifak kurmuşlar ve kendilerine yeni imtiyazlar sunmuşlardır. Bunlar, Batı Anadolu'da Anaia, Smyrna ve Adramytteion'da, adalarda ise Midilli ve Sakız'da ticari koloni kurma hakkını da içermekteydi. Lakin Cenevizliler yalnızca bunlarla sınırlı kalmamış; başka yerlerde de koloniler kurup ticaret yapmışlardır ki Foça ve Yenifoça en önemlilerindedir. Bu esnada Bizanslı Palaiologos hanedanıyla yakın ilişki kurmuş Cenevizli Gattilusio ailesi Midilli'de (1354) ve Enez'de (1376) Ceneviz Cumhuriyeti'nden bağımsız iki hanedan lordluğu kurmuştur. Ege kıyılarındaki Ceneviz hakimiyetini Osmanlılar 14-16. yüzyıllarda kademeli olarak ortadan kaldırmıştır. Kolonilerden Foça 1455'te, Midilli 1462'de ve nihayet Sakız 1566'da fethedilmiştir (Balard, 1978). Bu çerçevede Çeşme'nin ve Çeşme Kalesi'nin çeşitli iddialara konu olmuş "Ceneviz" dönemi, bu bölümde incelenmiştir.

2.1. Çeşme Kalesi'nin Mimari Tanımı

Çeşme ilçesi, İzmir'den Sakız Adası'na doğru uzanan yarımada'nın batı ucunda, doğal bir limanda yer almaktadır. Çeşme Kalesi, İzmir'e bağlı ilçenin tarihi yerleşim merkezinin sahil kesimindedir. Çeşme Körfezi'nin içerisinde bulunan ve batı yönünde doğrudan Sakız Adası ile ana yerleşimi Sakız'a bakan Çeşme Limanı'na hakim bir konumda yer almaktadır. Doğu - batı doğrultulu ve kabaca dikdörtgen biçimli kale, yaklaşık 85 x 130 metre ölçülerindedir. İç kale ve dış kale şeklinde iki ana bölümden oluşmaktadır. Bunları, karaya bakan üç taraftan kuşatan iki aşamalı bir hendek çevrelemektedir. Dik bir yamaca inşa edilmiş Çeşme Kalesi, doğuya doğru kademeli olarak yükselmektedir. Dolayısıyla batı ve doğu cepheleri arasında kayda değer bir kot farkı mevcuttur.

Dış kaleye giriş güneyden olup hendek üzerinden bir köprü yoluyla sağlanmıştır. Tonozlu, dörtgen planlı ve korunaklı kapı birimi geçilince kuzeybatısında, bu kez iç kaleye açılan ve yine benzer yapıda ikinci bir kapı birimi vardır. Kalenin mevcut inşa kitabesi, bu ikinci kapının

üzerindedir. İç kale mescidi de aynı birimin üzerine konumlandırılmıştır. Dış kalenin sur hattı kuzey, doğu ve güney cepheler boyunca düzenli payandalarla desteklenmiştir. Burayı kara tarafı boyunca çevreleyen yaklaşık 9 metre genişlikteki hendeğin yalın bir dış duvarı (*contrescarpe*) vardır.

İç kale, orta hizada dirsek yapan ve kuzey - güney doğrultulu bir bölme duvarıyla ikiye ayrılmıştır. Aralarında geçişi sağlayan kemerli kapı güney uçtadır. İç kalenin doğu köşelerinde, daire planlı ve üçer katlı iki burç bulunmaktadır. Kubbe tonozlar tarafından taşınan platform biçimli seğirdim kotlarına dışa doğru genişleyen top mazgalları (*embrasure*) yerleştirilmiştir. Zemin kat ve birinci katlarındaki top mazgalları ise dışa doğru daralmaktadır. İç kalenin kuzey cephesindeki iki burç, kapı birimleri gibi dörtgen planlıdır. Zemin katlarında birer adet dışa daralan top mazgalı vardır. Doğu köşelerdeki dairesel burçlar ve dörtgen giriş birimleri haricinde, iç kale ve dış kalenin kara tarafına dönük üç cephesi boyunca uzanan tüm sur hattı, seğirdim kotu tüfek mazgalı dandanlara sahiptir.

İç kalenin batı köşelerinde dörtgen planlı, masif yapı ve yüksekçe iki burç bulunmaktadır. Mahzen görünümü iç mekanları, merkezdeki payelerden duvarlara uzanan kemerler yoluyla bölünmüş tonozlu birimlerden oluşmaktadır. Burçların seğirdim kotundaki dörtgen platformlara, dışa genişleyen top mazgalları ve dar tüfek mazgalları yerleştirilmiştir. Burçların arasındaki batı cephesi boyunca, yine dışa genişleyen top mazgallarına sahip genişçe ve platform biçimli bir top tabyası (*terre-plein*) oluşturulmuştur. Bu platformun altında, doğu - batı doğrultulu dikdörtgen mahzenler bulunmaktadır (Şekil 1).



Şekil 1. Çeşme Kalesi'nin Batıdan Görünümü (T.C. Kültür ve Turizm Bakanlığı)

İç kalenin batı cephesinin dışında, sahile bakan bir ön sur (*fausse braie*) mevcuttur. Köşelerindeki daire planlı burçların iç mekan örtüsü kubbe biçimindedir ve üzerlerinde birer platform oluşturulmuştur. Buralara yerleştirilmiş dışa genişleyen ve kemerli top mazgalları, burçların seğirdim kotunu dıştan dolanan ve taş konsollarla desteklenmiş tuğladan bir sıra kemer dizisi yoluyla kısmen dışa taşırılmıştır. Burçların zemin kotunda ise bu kez dışa daralan top mazgalları bulunmaktadır. Burçların arasındaki iç ve dıştan yarım daire kesitli payandalarla desteklenmiş ön sur hattının da yine seğirdim kotunda dışa genişleyen, zemin kotunda ise dışa daralan top mazgalları vardır (Şekil 2-3). Kale, günümüzde müze olarak hizmet vermektedir.



Şekil 2-3. Ön Surdaki Köşe Burçları

2.2. Çeşme Kalesi'nin Yapısal Evreleri

Kalede başlıca üç tip duvar işçiliği gözlemlenmiştir ve bunlar da dört ana evreyle bazı onarımları işaret etmektedir (Şekil 4-5);

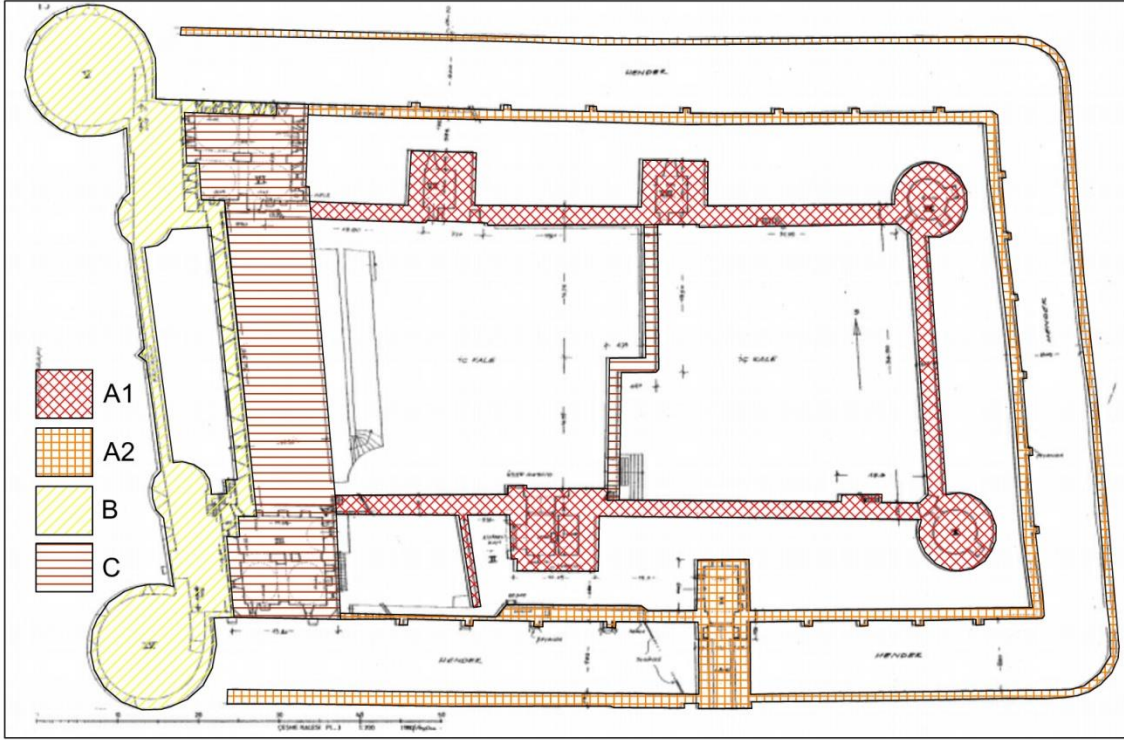
Evre A1 - A2: İç kale ve dış kalenin kara tarafındaki üçer cephesi orta - küçük boyutlu, kabaca yontulmuş ve köşeleri yumuşatılmış kareye yakın formda molozlarla meydana getirilmiştir. Belli belirsiz düzende taş sıraları oluşturulmuş, oldukça ufak ve yassıca moloz kırıklarıyla yatayda ve dikeyde sıkça tesviyeler yapılmıştır. Derz kalınlıkları düzensizdir. Krem renginin hakim olduğu cepheler ağırlıklı olarak bir tür kireçtaşındandır ki yerelde "peynir taşı" olarak anılmaktadır. İnşa tekniği sonucu surların sırt kısmı, dış cepheye kıyasla daha itinalı ve düzenli yapıdadır. Duvar işçiliklerinde belirgin bir farklılık tespit edilememesine karşın dış kale, iç kalenin karaya dönük top mazgallarını yakın mesafeden bütünüyle bloke ederek işlevsiz kılmıştır. Bu mazgallar da sonradan örülerek kapatılmıştır. Dolayısıyla iç kale ve dış kale, birbirini takip eden iki ana evre (A1 - A2) teşkil etmektedir. Çağdaş görünümlü hendek dış duvarı ve dolayısıyla hendek de aralarındaki savunma kurgusu uyumu nedeniyle A2 evresiyle ilintili olmalıdır.

Evre B: Dış kalenin tüm sahil bölümü, iç kalenin batı cephesinin ön tarafı ve buradaki masif burçların kısmen temel bölümü, oldukça karışık tip ve renkte molozlardan inşa edilmiştir. Orta - küçük boyutlu parçalardan meydana getirilmiş duvarlarda çok küçük taşlar dahi değerlendirilmiştir. Molozlarda belirgin köşeli, yatay dikdörtgen form hakimdir. Koyu sarı renkli kumtaşından parçaların sık kullanımı ve gri - kahverengi tonlu molozlar dikkat çekmektedir. Herhangi bir sıra oluşturmayan bol harçlı bir duvar örgüsüdür. Düzensiz aralıklı derzlerde kimi bölümlerde tuğla parçaları kullanılmıştır. Hendek dış duvarının kuzeybatı bölümündeki onarım ve iç kale mescidinin kuzeybatı köşesine bitişen taşıyıcı masif ayak da bu evreyle çağdaş görünümündedir.

Evre C: Bir önceki evreye (B) ait temellerin üzerinde yükselen iki masif burç ve yine aynı evreye ait iç kale batı cephesine arkadan eklenerek aynı zamanda platform biçimli top tabyasını da oluşturmuş sıra mahzenler, krem rengi yerel kireçtaşından oldukça homojen biçimde inşa edilmiştir. Nispeten iyi taş işçiliğine sahip parçalar, yassıca dikdörtgen belirgin bir formdadır. Düzenli taş sıralı ve derzli örgüde dış köşeler daha iri parçalardan muntazam yapıdadır. Ayrıca cephelerde, kare iskele deliklerine ardışık aralıklarla sıkça rastlanmaktadır. İç kalenin bölme duvarı da bu evreye aittir.

Kalede birçok kısmi ölçekli onarım ile ara evre de belirlenmiştir. Örneğin dış kale giriş birimi ve sur hattından buraya bitişen bölümler, düzgün işlenmiş iri kireçtaşı blokların tuğlalarla çerçeveslendiği itinalı bir işçilikle yeniden inşa edilmiştir. Buraya bağlanan asma köprü de sonradan sabit bir köprüyle değiştirilmiştir. İç kale ve dış kalenin karaya dönük tüm dandanlarının arası,

bunlara benzer bir duvar işçiliğiyle doldurularak yarık biçimli tüfek mazgallarına çevrilmiştir. A1 - A2 evrelerini takip eden çağdaş bir onarım görünümündedir. İç kale kuzeydoğu burcu dış cephe orta hizasında, kaba yontu ve irice kireçtaşı parçaların yine tuğlalarla çerçeveselendirildiği bir örgü mevcuttur. Benzer bir onarım dış kale kuzeybatı burcunun güneybatı cephesinde de vardır. İç kale doğu cephesi köşe burçlarının seğirdim kotları, ufak molozlarla tümünden onarılmıştır. Güneydekinde nispeten düzenli yatay sıralar, kuzeydekinde ise düzensiz parçaların yassı taş kırıkları ve tuğlalarla çevrelediği iki ayrı işçilik gözlemlenmiştir. İç kale mescidinin cepheleri, kaba yontu ve küçük boyutlu kireçtaşından kagir yapıdadır ki kale genelinden farklılaşmaktadır. Mimarisi itibariyle Çeşme'deki 19-20. yüzyıl sivil mimarlık örnekleriyle benzeşmektedir.



Şekil 4. Kalenin Planı ve Başlıca Mimari Evreleri



Şekil 5. Farklı Duvar İşçiliklerinden Örnekler

2.3. Çeşme Kalesi'nin Tarihine Yönelik Mevcut Argümanlar

Çeşme Kalesi'nin yalnızca 1508-1509 tarihli inşa kitabesini baz alan Yüksel, yapının bir Osmanlı inşası olduğu görüşündedir (Yüksel, 1983). Kalenin aynı şekilde sadece bir Osmanlı dönemi yapısı olduğu kanısındaki Baykara ise bu argümanını, inşa kitabesi haricinde iki tarihi veriye daha dayandırmaktadır. İlki, Venediklilerin 1472 ve 1501 Çeşme saldırılarına yönelik aktarımlarda "bir kaleden bahsedilmemesi"; ikincisi de kalenin "yeni bir inşa" olduğunu belirten 1509 tarihli Osmanlı arşiv kaydıdır (Baykara, 1990).

15-16. yüzyıl Osmanlı kalelerinin, gelişen top teknolojisiyle değişen tahkimat sistemlerini incelemiş ve bu çerçevede kısaca ele aldığı Çeşme Kalesi'nin farklı mimari evrelerini belirlemiş Holmes, iç kalenin tahminen II. Mehmed dönemi, dış kaleyle sahildeki dairesel burçların ise kitabeden ve benzer örneklerden yola çıkarak II. Bayezid dönemi olabileceğini öne sürmüştür. İç kalenin batı cephesindeki masif ve dörtgen biçimli burçlarla aralarındaki geniş top tabyasının yine benzer örneklerden yola çıkarak en geç evre olduğunu ve 1770 Çeşme Deniz Muharebesi'nde dahi kullanıldığını iddia etmiştir (Holmes, 2012).

Çeşme Kalesi'ni herhangi bir kaynağa başvurmaksızın gözlemlemiş Stringa, buranın üç ana evreye sahip olduğu görüşündedir. Sakız Kalesi'nin kuzeybatı cephesinin merkezindeki burç ile Çeşme Kalesi'nin sahile bakan dairesel burçları arasında, top mazgallarını dışa taşıran sağır kemer dizileri üzerinden stilistik bir benzerlik kurmuştur. Buradan yola çıkarak, sahile bakan ön surun tahminen bir geç 15. yüzyıl - erken 16. yüzyıl Ceneviz inşası olarak Çeşme Kalesi'nin en eski kısmı olduğunu öne sürmüştür. Buna dayanak olarak ayrıca Coriolano Cippico'nun 1472'de Çeşme'ye dair "*castello*" ifadesini göstermiştir. Dış kalenin kara tarafındaki üç cephesinin ikinci evre, iç kalenin tamamınınsa en son evreyi oluşturduğunu iddia etmiştir ki tahminen 17. yüzyıl Osmanlı inşalarıdır (Stringa, 1982). Aslında Çeşme Kalesi'nin bir Ceneviz yapısı olduğuna dair yüzeysel iddialar en erken 19. yüzyılın başına tarihlenmektedir (MacFarlane, 1829). Cenevizliler ilgisinde hiçbir bilimsel veri ya da kaynağa dayandırılmamış bu anonim argüman, Aktepe tarafından da kısaca yinelenmiştir (Aktepe, 1993).

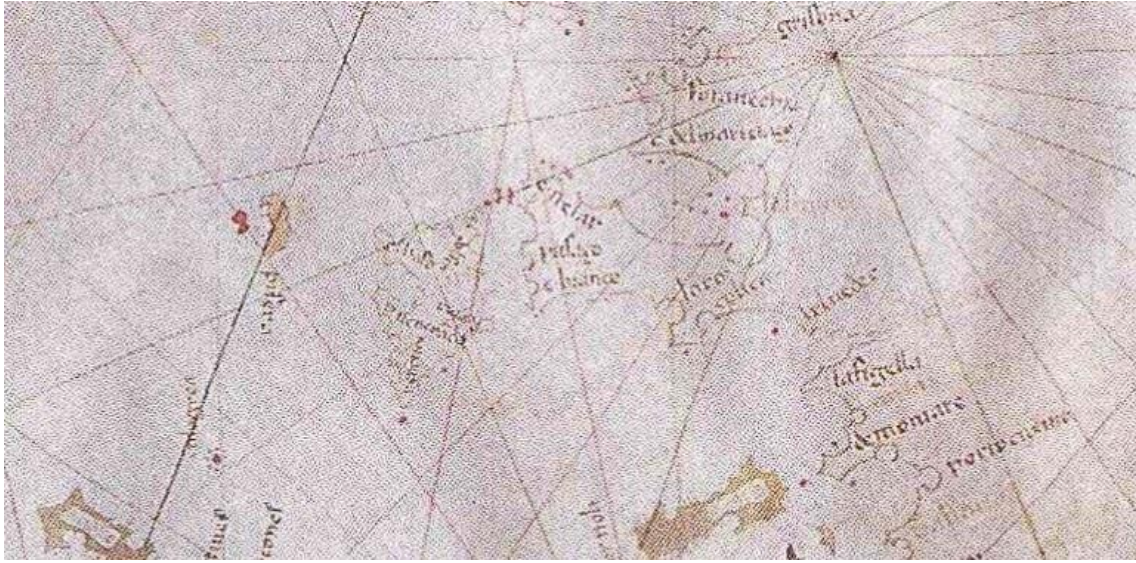
Herhangi bir birincil kaynağa ve mimarlık tarihi literatürüne başvurmadan, tamamen stilistik ve izlenimsel bir yaklaşımla Çeşme Kalesi'ni değerlendirmiş ve bu çerçevede bölge tarihini de yeniden yorumlamış Özyiğit, yapının bütünüyle bir Ceneviz inşası olduğu kanaatinde (Özyiğit, 2017). 2020'de UNESCO Dünya Miras Geçici Listesi dosyasında Çeşme Kalesi ilgisindeki "Ceneviz" argümanları da literatürdeki diğer çalışmalar yok sayılarak sadece kendisinin ifadelerine dayandırılmıştır (UNESCO, 2020). Türkiye'deki en iyi korunmuş Ceneviz kalesi olarak betimlenmiş Çeşme Kalesi'nin, sahile bakan dairesel burçlarındaki mazgalları destekleyen dekoratif kemer dizisi, yine Sakız Kalesi'nin yukarıda değinilen bölümüyle kıyaslanarak bir "Ceneviz stili" olarak öne sürülmüştür. İç kalenin batısındaki masif burçlarda yer alan kemerli pencerelerle içten dışa genişleyen mazgalların da farazi bir koşullanma ile Ceneviz stilinde olduğu iddia edilmiştir ki bu stil Osmanlılara yabancı olarak tanımlanmıştır. İç kalenin platform biçimli batı sur hattının ve iç kalenin doğu köşelerindeki dairesel burçların üzerlerindeki içten dışa doğru genişleyen mazgalların da Ceneviz stilinde olduğu ifade edilmiştir. Kaledeki içten dışa doğru daralan mazgalların ise Osmanlı stilinde ve sonradan değiştirilmiş mazgallar olduğu ileri sürülmüştür. İç kalenin batısındaki masif burçların ve bölme duvarının üzerindeki çokça "barbakan deliği" de iddiaya göre Ceneviz kale mimarisinin karakteristiğidir. Netice olarak, varsayıma göre Çeşme Kalesi 1425-1450 dolaylarında Cenevizliler tarafından inşa edilmiştir. 1501-1508 arasında Osmanlıların eline geçerek 1508-1509'da yalnızca küçük çaplı onarımdan geçirilmiştir. Zira kalenin kitabesindeki sözde "*Hisârı ayn-ı cedîd kıldı bünyâd*" ifadesi de halihazırda mevcut bir kalenin onarımını ifade etmektedir (Özyiğit, 2017). Farklı araştırmacılara ait tüm bu tarihi ve mimari argümanlar; özellikle de Coriolano Cippico'nun çarpıtılmış ifadeleri ve kitabenin hatalı aktarılmış ilgili bölümü, ilerleyen bölümlerde irdelenmiştir.

2.4. Birincil Kaynaklarda Çeşme ve Çeşme Kalesi

Klasik Antik Dönem kaynaklarında Erythrai (günümüzde Ildırı) yakınlarında bahsi edilen Casystes / Cyssus ve Boutheia liman yerleşimleri, lokalizasyon olarak her ne kadar Çeşme şeklinde tahmin edilse de bunu doğrulayacak bir kalıntıya rastlanmamıştır (Baykara, 1990; Talbert, 2000). Çaka Bey'in yaklaşık 1090 tarihli Sakız seferinde, Smyrna'dan yola çıkıp bir müddet karadan ilerledikten sonra denize açıldığı konum için Anna Komnene, anonim "anakara" ifadesini

kullanmaktadır (ὁ δὲ Τζαχάς τὴν ἡπειρον καταλιπὼν) (Komnene, 1839). Aydınoğlu Umur Bey'in 1329-1330 Sakız seferinde ise emrindeki birliklerin yine anakaradan ilerleyip adaya geçtikleri yeri de Enverî 1456 itibariyle kısaca "Çeşme" olarak belirtmektedir (Mélikoff, 1954). Dolayısıyla Çeşme ancak Geç Ortaçağ sonlarında ortaya çıkmaktadır.

Batı Avrupa menşeli 229 adet 13-16. yüzyıl denizcilik haritasını (portolan) British Library eski harita sorumlusu Tony Campbell irdelemiş ve tarihi yer adlarını modern yerleşimlerle eşleştirmiştir. Akdeniz'den Karadeniz'e başlıca tüm demir atma yerleri ve liman yerleşimlerinin gösterildiği bu Batı Avrupa kartografik kaynaklarında Çeşme, 15-16. yüzyıllar itibariyle "Passaggio" (Geçiş) şeklinde işaretlidir (Campbell, 2015). Hemen karşısındaki Sakız Adası'na bir geçiş yeri teşkil etme ilgisinde anlamlı bu isme ilk olarak, yaklaşık 1446 tarihli Giacomo Girolodi portolan haritasında "pas..o" (?) şeklinde rastlanmaktadır (Biblioteca Ambrosiana, S.P., 2, 39). 1470 tarihli Nicolò Nicolai portolanında ise "pas.go" kısaltmasıyla gösterilmiştir (Hispanic Society of America, K06) (Şekil 6).



Şekil 6. Nicolai Portolanında (1470) Çeşme ve Çevresi (Hispanic Society of America)

Mesafeleri ve coğrafi betimlemeleri de içeren düzyazı formatındaki denizcilik kılavuzlarında, en erken Dimitrios Tagias'ın esasen Venedik menşeli daha eski bir kaynağa dayanan 1573 tarihli Grekçe portolanında ortaya çıkan Çeşme, Akburun'a 3 mil mesafede ve "Περάτα" (Perata = Limit / Uç sınır) adlı bir liman olarak ifade edilmiştir (Delatte, 1947).

Ceneviz noter belgelerinde Çeşme'ye dair önemli bilgiler mevcuttur: Noter Bernardo de Ferrari'nin 8 Temmuz 1450 tarihli üç kaydına göre bu kez "Sakız'a Geçiş Yeri" olarak anılan Çeşme, Türk topraklarındadır (*in partibus Turchie videlicet ad Passagium Chii*). Burada Cenevizli tüccarlar da faaldir ve bu üç kayıta, Çeşme'den iç kesimlere devam eden umumi yol üzerinde ve denize 1 mil mesafedeki meşeliğin altında, sol tarafta bir "çeşme" bulunduğu belirtilmektedir ki sağında da meşeliğe bir patika vardır (*qui distat a mare per miliare unum circa videlicet prope stratam publicam sub arboribus ilicis existentibus in dicta loco prope fontem ipsa fonte existente a parte sinistra eundo recto tramite ad dictas arbores*) (Argenti, 1958). Ticaret rotası üzerinde, tüccarlara bir referans noktası olmuş ve 1450'deki varlığıyla bölgedeki en eski yapılardan bu meçhul çeşme, "Çeşme" adı ilgisinde ayrıca irdelenmelidir.

Ceneviz Cumhuriyeti adına 1346-1566 arası Sakız Adası'nı idare etmiş Maona teşkilatının arşiv belgeleri de Çeşme'den bahsetmektedir: 8 Nisan 1451 tarihli bir Maona belgesine göre Çeşme, Türk topraklarında olup (*in Turchia, videlicet in Passaggio*) yine bu dönemden bir diğer Maona belgesine göre de Çeşme'yi kapsayacak şekilde Karaburun ile Akburun arasındaki tüm bölge Türk toprağıdır (*ad loca Turchie, intra tamen cavum Blancum et cavum Stellari, videlicet ad Passagium et totam*

Turchiam). Her iki belge, bu bölgeyle Ceneviz kontrolündeki Sakız arasındaki ticaretin gümrük vergisine tabi olduğunu vurgulamaktadır. 8 Ocak 1480 tarihli bir diğer Maona belgesinde, Podestà Edoardo Giustiniani ve Sakız Maona valisi, sultanın tebaası Türklere ait tüm malların Birgicek (günümüzde Birgi Köyü) yöresinin devamındaki Çeşme üzerinden (*quecumque merces Turcorum et alliorum quorumvis subditorum prefacti domini Teucris que ad Passagium Chii conducentur postquam fuerint citra locum Birgigich*) Sakız Limanı'na ulaştırıldığı anda gümrük vergisine tabi olduğunu beyan etmişler ve dış ticaret vergi tahsilatına dair 19 Nisan 1465 tarihli kuralları emsal göstermişlerdir (Rovere, 1979). Cenevizli Iacopo Promontorio de Campis, Çeşme üzerinden Türk topraklarına ticari girişin (*entrata di Turchia ordinaria*) Türkler tarafından vergiye tabi tutulduğunu (*Comercio di Passagio di Chio*) ve bu sayede hazineye gelir sağlandığını yaklaşık 1475 itibarıyla belirtmektedir (Babinger, 1956).

En erken 15. yüzyılın ortasına (yak. 1454-1455) ait bir Osmanlı tahrir defterinde ismine rastlanan Çeşme, bu dönemde Aydın iline bağlı 54 hanelik küçük bir kıyı yerleşimidir. Limanının (*Limon-ı Çeşme*), Ayasuluk Limanı'yla beraber *kıst* tutarı 37.000 akçedir. 1467-1468'ye gelindiğinde 62.000 akçeye yükselen ilgili gelir 1473-1477 döneminde ise 116.033 akçe olmuştur (Baykara, 1990; Pfeiffer-Taş, 2014; Erdoğan, 2015).

1463-1479 Osmanlı-Venedik Savaşı kapsamında 1472'de, Pietro Mocenigo komutasındaki Venedik donanmasının Çeşme saldırısının tanığı Coriolano Cippico Latince eserinde, Türk topraklarında yer alan ve Ceneviz kontrolündeki Sakız'la aralarında yoğun ticari ilişki bulunan bir sahil köyü (*vicus*) şeklinde tanımladığı Passaggio'nun, herhangi bir savunmadan mahrum olduğu (*sine praesidio*) üzere Mocenigo tarafından özellikle bir hedef olarak belirlendiğini; karaya çıkartma yapan bir piyade birliği karşısında sakinlerinin korkup civardaki dağlara kaçtığını; dolayısıyla kolayca ele geçirilerek baştan aşağı yağmalandığını ve ateşe verildiğini aktarmaktadır (Cippico, 1544). Eserinin İtalyanca çevirisinde ise yukarıdaki ifadeler aslına uygun şekilde sırayla "*casale*" ve "*senza alcuna custodia*" şeklindedir (Cippico, 1570).

1495'e tarihlenen Henricus Martellus Germanus portolanında Çeşme, "*Passagio*" adıyla ve köy görünümünde basit bir yerleşim olarak resmedilmiştir (British Library, Add MS 15760, f.35r). 1499-1503 Osmanlı-Venedik Savaşı kapsamında 1501'de, Venedik donanması tarafından Çeşme'ye bir saldırı daha düzenlenmiştir. Dönemin tanığı İbn-i Kemal (Kemalpaşazâde), deniz kıyısında bir kasaba olarak tanımladığı Çeşme'nin iskelesine Venediklilerin çıkartma yaptığını; yine bu iskele mevkiinde Türklerle, piyade ve süvarilerin katıldığı çetin bir çarpışmanın yaşandığını; bu esnada Çeşme kadısının dahi şehit düştüğünü ve galip gelen Venediklilerin Çeşme'yi yağmalayıp ateşe verdiklerini aktarmaktadır (Baykara, 1990).

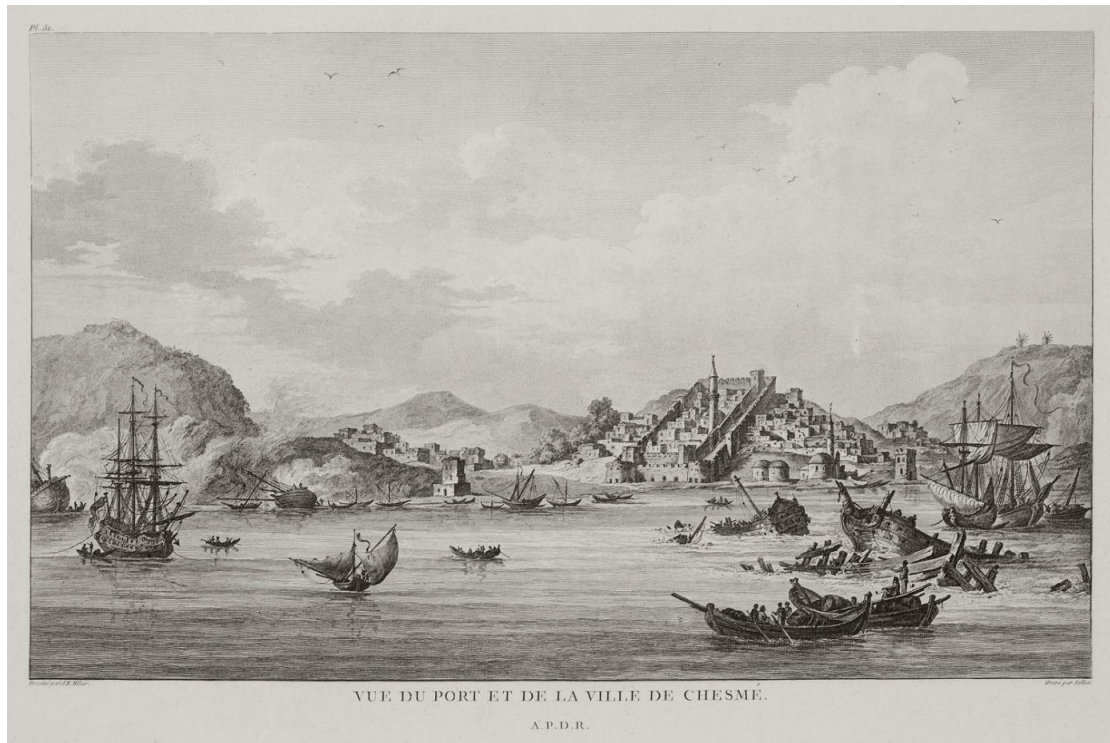
İç kalenin giriş biriminin üzerinde yer alan inşa kitabesi, kalenin II. Bayezid'in emriyle Mîr Haydar tarafından 1508 dolaylarında yaptırıldığını aktarmaktadır: "*Bî-emri Sultan Bayezid bin Muhammed Han | Hisarı Mîr Haydar kıldı bünyâd | Müverrih dedî tarih Hoş-âbâd 913*" (Boran, 2001). Kapı biriminin altındaki çeşmeye yerleştirilmiş Arapça kitabe ise kalenin mimarını belirtmektedir: "*Banâ hâdîh' il-kal'ata mîmâr | Mehmed bin Ahmed bin Muallim*". 1671'de Evliya Çelebi'nin gördüğü inşa kitabesinin, kendisi tarafından Seyahatnâme'de aktarılan metnindeki "*Mîr Haydar*" ifadesinin Osmanlıcadan transkripsiyonunu, bazı modern yayınlar hatalı şekilde "*ayn-ı cedîd*" olarak gerçekleştirmiş ve inşa kitabesinin halihazırda mevcut kaleye yönelik bir tamir kitabesi sanılmasına neden olmuştur. Lakin ilgili bölüm, kalede halen mevcut kitabede de açıkça "*Mîr Haydar*" şeklindedir ve eser bir inşa kitabesidir (Baykara, 1990). Ocak-Şubat 1509 tarihli iki Osmanlı defter kaydı da kalenin bu dönemde Osmanlılar tarafından inşa edildiğini teyit etmektedir. Bunlardan birinde kaleye yönelik "*nev-bina kerde est*" (yeni bina edilmiştir) tabiri bunun bir diğer göstergesidir (Baykara, 1990). Çeşme Kalesi'nin ilk kartografik gösterimleri olarak, Pîrî Reis'in 1525 tarihli ve bir tür portolan olan Kitâb-ı Bahriye'sinde "*Kal' a-i Çeşme*" ismiyle sembolik şekilde resmedilmiştir (BNF,

Supplément turc 956, f.86r). 16. yüzyılın ilk yarısına tarihlenen Grekçe ve anonim Lucca portolanında ise yukarıda aktarılan "Perata" adlı bir liman ve kaledir (Tolias, 1999).

Çeşme Kalesi'ni 1671'de gören Evliya Çelebi, buranın II. Bayezid tarafından 914'te (1508-1509) inşa edildiğine değinmekte ve yukarıda aktarılan kitabesini paylaşmaktadır. Ayrıca kalenin günümüzde hala mevcut bazı mimari özelliklerini kısaca betimlemektedir. Bunun yanında bir zaman Venediklilerin kaleyi boş bulup istila ederek yağmaladıklarını, demir kapılarını söktüklerini, giderken de birtakım bölümlerini yıkıp tahrip ettiklerini ifade etmektedir. Sonra Sakız Adası muhafızı Ak Mehmed Paşa, Çeşme Kalesi'ni onarmış ve güçlendirmiştir. Demir kapıları yenilenmiş, duvarları beyaza boyanmış, hendeği temizlenip derinleştirilmiş, ayrıca sahilde limana bakan kısmına iki büyük top tabyası inşa edilmiştir. Her birine onar adet top ve mahzenlerine de yeterli barut konmuştur. Daha sonra Venedikliler Çeşme'ye yine saldırmışlar fakat bu kez başarısız olmuşlardır (Evliya Çelebi, 2011).

Ak Mehmed Paşa, Evliya Çelebi'nin de şahsen tanıdığı çağdaşdır ve 17. yüzyıl ortalarında idari görevlerde bulunmuş bir devlet adamıdır (Evliya Çelebi, 2011; Konyalı, 1971). Dolayısıyla 1671'de Evliya Çelebi'nin Çeşme Kalesi'ne yönelik tarih belirtmeden fakat Ak Mehmed Paşa merkezinde anlattığı hadiseler esasen 1645-1669 Osmanlı-Venedik Savaşı kapsamında, 1647-1659 döneminde yaşanmıştır. Öyle ki, Gianbattista Grimani emrindeki Venedik donanması 1647 yazında Çeşme'ye saldırmış ve burayı yağmalamıştır. 1659 başlarında bu kez Francesco Morosini'nin komutasındaki Venedik donanması, Çeşme'ye bir saldırı daha düzenlemiştir (Setton, 1991).

Osmanlı arşiv belgelerinde Çeşme Kalesi'nin 18-19. yüzyıllarına dair birtakım bilgiler mevcuttur. 1770 Çeşme Deniz Muharebesi sonrası H. 29.12.1184'de (15.04.1771), Çeşme Kalesi'nde Sakız Adası muhafızı İvaz Ağa tarafından yeni bir top tabyası inşa edilmiştir. Buranın muhafazası için Suğla Sancağı mütesellimi İlyaszade ile emrindeki 500 asker görevlendirilmiştir (BOA, AE.SMST.III, 21-1408; AE.SMST.III, 21-1409; C.AS., 423-17558). Nihayet Marie-Gabriel-Florent-Auguste de Choiseul-Gouffier'in 1782 tarihli gravüründe Çeşme Kalesi, ana hatları itibariyle günümüzdeki görünümündedir (Şekil 7). İç kale mescidi ise H. 02.04.1298 (04.03.1881) tarihinde bir onarımdan geçmiştir (BOA, İ.ŞD., 53-2988).



Şekil 7. 1782'de Çeşme Kalesi (Choiseul-Gouffier, 1782)

2.5. Toplar Karşısında Kale Mimarisi ve Top Mazgallarının Fonksiyonu

Top teknolojisinin statik tahkimatlar üzerindeki yıkıcı etkisinin en çarpıcı yansımalarından 1453 Konstantinopolis Kuşatması'nı takip eden süreçte, kent surları ve kaleler bu yeni saldırı türüne direnebilecek şekilde yenilenmeye başlanmıştır. Yatay açıyla yaklaşan top güllerinin tüm tahrip gücüne maruz kalacak düz cephelerden ziyade bunları sektirecek aşağı doğru genişleyen eğri cephelerle burçlarda dairesel ve çokgen formlar öne çıkmıştır. Surların dibini savunan tepe mazgalları, aşağı eğimli cepheler nedeniyle fonksiyonunu yitirerek dekoratif bir uygulamaya dönüşmüştür. Mancınıklara karşı iç kesimleri koruyan yüksek kule ve surlar, top güllerine karşısında kolay hedeflere dönüştüğünden yükseklikleri alçaltılmış ve duvar kalınlıkları artırılmış, böylelikle daha basık ve masif yapılara dönüştürülmüştür. Tahkimatlarda, kendi toplarını bulundurup etkin kullanmaya yönelik düzenlemelere de gidilmiştir. Seğirdim kotlarında kemerli ve açılı top mazgallarıyla donatılmış, ağır silahları taşıyabilecek sağlamlık ve genişlikte platformlar oluşturularak kaleler top tabyalarına dönüştürülmüştür. Birimler arasında silah ve mühimmat seviyatının kolaylığı için sur ve kuleler arasındaki yükseklik farkı azaltılmış, hatta eşitlenmiştir. Top teknolojisi karşısında zorunluluktan doğmuş ve bu döneminin karakteristiğini yansıtan tüm bu özellikler, mimarlık tarihi literatürüne göre kesin olarak 1450 sonrasında başlamış ve ancak 15. yüzyılın son çeyreğiyle beraber tanımlı bir sistematığe oturtulabilmiştir (Anderson, 1984; Guedes, 1979; Lepage, 2002; Stokstad, 2005).

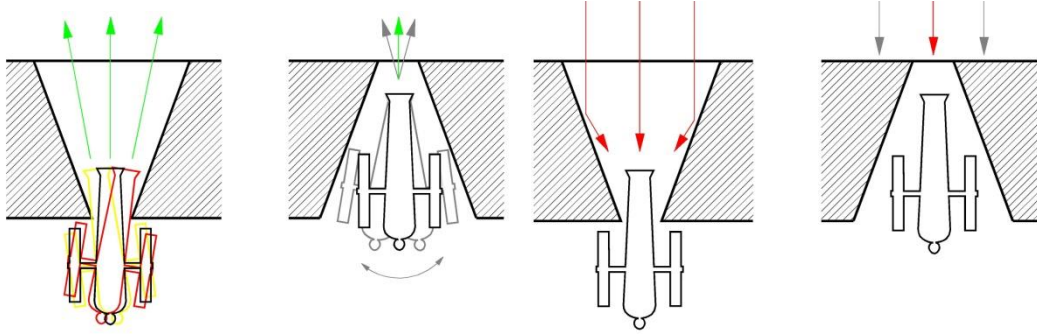
Yukarıda tanımlanan topçu kalelerinin Anadolu ve Trakya kıyılarındaki en erken örneklerini, aslında bu yeni saldırı teknolojisini o dönemlerde en iyi bilen ve etkin kullanan devletlerden Osmanlılar bizzat yapmıştır. Bunlar da Rumelihisarı ve Anadoluhisarı'nın top tabyası birimleri ile Kilitbahir Kalesi ve Kale-i Sultaniye (Çimenlik Kalesi) olup II. Mehmed döneminde, 1452-1462 arası inşa edilmiştir. Kilitbahir ve Çimenlik kaleleri 16. yüzyılın ortasında I. Süleyman tarafından güçlendirilip topçu kalelerine özgü mimari yapıları birer evre daha kazanmıştır. Yıldız plan ve üçgen formlu açılı top tabyaları, Avrupa genelinde ancak 16. yüzyılla beraber yaygınlaşmaya başlamıştır (Holmes, 2012; Özgüven, 1997).

Çeşme Kalesi'nde de mevcut, dışa doğru genişleyen veya daralan kemerli açıklıklar top mazgallarıdır. Yarık biçimindeki ok ve tüfek mazgallarından farklılaşmaktadır. Mimarlık tarihi literatürüne göre 15. yüzyılın ikinci yarısında ortaya çıkmış ve takip eden yüzyıllarda yoğun kullanım görmüştür. Menno van Coehoorn, Bernard Forest de Bélidor ve Sébastien Le Prestre de Vauban gibi 17-18. yüzyıl askeri mühendislerinin bu konuda bilimsel çalışmaları olmuştur. Top mazgallarının dışa doğru genişleyen veya dışa doğru daralan iki tipte olmasının arkasında yatan bilimsel gerekçeler, 17-19. yüzyıl top tabyası inşa kılavuzları ve tematik ansiklopedilerinde tüm teknik yönleriyle irdelenmiştir.

Dışa genişleyen top mazgalları, kıyı tahkimatlarının özellikle seğirdim kotunda kullanılmaktaydı. Bu mazgallar sayesinde toplar, ön tarafa çok daha geniş bir açıyla hükmetmekteydi ve gemi gibi hareketli hedeflere karşı bir yandan öbür yana doğrultulmak suretiyle art arda nişan alınabilmekteydi. Ayrıca atış esnasında namludan çıkan şiddetli tahrip gücü ve yanma gazları etkin şekilde tahliye edilmekteydi. Böylelikle yüksek kalibreli topların kendi tahkimatına zararı önlenmekteydi. Öte yandan sur hattının gövdesi boyunca daha alt kotlarda mevzilendirilen toplar içinse takriben yalnızca namlunun genişliğinde ve gemi lombarı benzeri dar mazgallar tercih edilmekteydi (De Quincy, 1726; De Ville, 1628; Du Fay, 1693; Ozanam, 1694; Rees, 1819; Robertson, 1754).

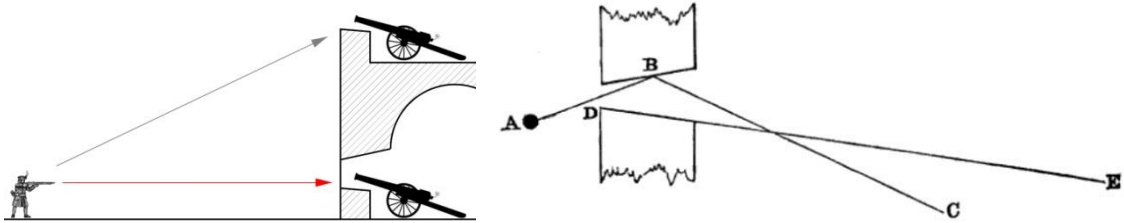
Dışa genişleyen top mazgallarındaki toplar, sabit haldeyken yalnızca kundağın tekerlekleri yardımıyla bile yan yönlere hızla ve zahmetsizce doğrultulabilir, böylece hareketli hedeflere karşı avantaj sağlanabilirdi. Bu tip mazgallar saldırı yönüyle avantajlı olsa da savunma bakımından önemli bir dezavantaja sahipti ve bu yüzden kolayca tahrip edilebilirdi. Top mazgalları dışa

daralan biçimde yapıldıklarında ise savunma açısından avantajlı olurlardı fakat bu sefer mazgala konuşlandırılmış topu yan yönere doğrultmak için kundağıyla beraber bir bütün olarak hareket ettirmek gerekirdi ki bunun da olanaksızlığı nedeniyle sadece düz atış mümkündü (Şekil 8) (Muller, 1764).



Şekil 8-9. Dışa Genişleyen ve Daralan Top Mazgallarının Saldırı ve Savunma Özellikleri

Dışa genişleyen mazgalların yukarıda değinilen dezavantajını (dolayısıyla dışa daralan mazgalların avantajını), 19. yüzyılda yapılmış atış testleri ve gözlemler detaylandırmaktadır. Bu mazgalara düşman topçu ve piyade birlikleri tarafından yapılacak yataya paralel atışlar, dışa genişleyen yan yüzeylere isabet etse dahi yansıma açısı nedeniyle ve tahkimattan kopacak parçalarla beraber doğrudan mazgalın içine odaklanacak ve savunuculara büyük dezavantaj oluşturacaktır. Örneğin bu tip bir mazgala direkt yapılmış 42 atıştan 40'ı yan yüzeylerden içe sekmiş ve bahis konusu dezavantajın oranı yaklaşık %95 olarak belirlenmiştir. Dahası, topun görüş açısının tamamen dışındaki düşman birlikleri dahi bu yan yüzey sektirmesi nedeniyle mazgalın içine tehdit oluşturabilmektedir (Şekil 9-11) (Straith, 1833; Totten, 1857; Wilford, 1858).



Şekil 10: Top Mazgallarında Kot ve Savunma İlişkisi

Şekil 11. Top Mazgalının Görüş Açısı (DE) Dışından Sekerek Gelebilecek Bir Düşman Atışı Güzergahının (CBA) Şematik Gösterimi (Wilford, 1858)

Netice itibariyle top mazgalları ilgisinde en başta da belirtildiği gibi, genellikle seğirdim kotunda uygulanmış dışa genişleyen tip, saldırı yönünden avantajlıdır ve özellikle de gemi gibi hareketli hedeflere karşı etkindir. Yan yüzeylerinden sekerek içe doğru yönelecek yataya paralel düşman atışlarına maruz kalma dezavantajını, yüksekteki konum kısmen bertaraf etmektedir. Daha alt kotlarda kullanılmış dışa daralan tip, yataya paralel düşman atışlarına daha fazla maruz kalacağı üzere, dışta yan yüzeylere sahip olmayan dehliz görünümlü yapısıyla savunma bakımından avantajlıdır ve saldırı yönü ikinci plandadır.

3. BULGULAR ve TARTIŞMA

Portolanlar ve arşiv belgeleri gibi birincil kaynaklara göre Çeşme'de (Batı kaynaklarında *Passaggio / Passaggio di Chio / Perata*) bir yerleşim ancak 1446'dan itibaren teyit edilebilmektedir. 1454-1477 tarihli Osmanlı ve 1450-1480 tarihli Ceneviz arşiv belgeleri, yaklaşık 54 hanelik küçük bir kıyı yerleşimi görünümündeki Çeşme'de ve Çeşme Limanı'ndaki Türk hakimiyetini açıkça ortaya koymaktadır. 15. yüzyılın ikinci yarısı itibariyle, Cenevizli Maona kontrolündeki Sakız Adası ile Osmanlı toprağı Urla Yarımadası, bir deniz hududu ve çeşitli gümrük kuralları yoluyla birbirinden

ayrılmış iki farklı politik yapı teşkil etmektedir. Kurallar çerçevesinde Cenevizli ve Türk tüccarlar iki yakada da faaliyet göstermişlerdir. Anadolu yakasında bir Ceneviz hakimiyetine dair hiçbir veri olmadığı gibi kaynaklar bunun aksini göstermektedir. Arşiv belgelerinde Çeşme'de bir kaleden söz edilmediği gibi 1472 Venedik saldırısında Amiral Pietro Mocenigo'nun, herhangi bir savunması olmadığı için Çeşme'yi kasıtlı olarak hedef seçmesi de bunu desteklemektedir. Dönemin tanıkları Coriolano Cippico ve Kemalpaşazâde tarafından aktarılan 1472 ve 1501 Venedik saldırılarının taktiksel gelişme ve sonuçlanma şekli de burada herhangi bir kale olmadığını kanıtlar. Kale, Osmanlı ve Grek portolanlarında ancak 16. yüzyılın ilk yarısında ortaya çıkmaktadır ki 1508-1509 tarihli Osmanlı kayıtları da bununla tutarlıdır. Dahası, planı itibarıyla dört ana evreye sahip Çeşme Kalesi'nde mevcut ön sur (*fausse braie*), top tabyası (*terre-plein*) ve top mazgalı (*embrasure*) gibi yapıyla bütünleşik bölümler, ilgili evrelerin tamamının top teknolojisiyle doğrudan ilişkisini ortaya koymaktadır. Bu yüzden de Çeşme Kalesi mimarlık tarihi literatürüne göre 15. yüzyılın sonlarından daha erkene tarihlenemez. Bu süreçte ve devamında Çeşme'deki Osmanlı hakimiyeti kesin olduğu üzere hem tarihi hem de mimari verilere göre Çeşme Kalesi bütünüyle bir Türk yapısıdır ki pragmatik motivasyonla yapılmış bir sahil topçu kalesidir. Seğirdim kotlarında saldırı yönünden avantajlı dışa genişleyen top mazgalları, daha alt ve zemin kotlarında ise savunma yönünden avantajlı dışa daralan top mazgalları kullanılmıştır. Bunların çalışma prensipleri de 17-19. yüzyıl teknik çalışmalarında irdelenmiştir.

İç kalenin karaya dönük üç cephesini oluşturan Evre A1'in, yine bu bölümdeki inşa kitabesine göre 1508-1509'da inşa edilmiş ilk kısım olduğu anlaşılmaktadır. Buraya ait top mazgallarını işlevsiz kılmış, dış kalenin karaya dönük üç cephesiyle hendek dış duvarını oluşturan Evre A2 ise duvar işçiliği bakımından benzerliği nedeniyle tahminen yine 16. yüzyıl eklemeleridir. Her iki evreye ait açık dendanlar ise benzer işçilikle daha ileri bir tarihte doldurularak tüfek mazgallarına çevrilmiştir. Evre B'nin, iç kalenin yalnızca batı cephesinin ön kısmına yönelik bir yeniden inşa ve buranın önüne, köşelerde dairesel planlı top tabyalarına sahip bir ön sur eklemesi olduğu gözükmemektedir. Bu da Evliya Çelebi'nin 1647 Venedik saldırısı sonrası ve 1659 Venedik saldırısı öncesine yönelik aktardığı, Venedikliler tarafından bir bölümü yıkılmış kalenin Ak Mehmed Paşa tarafından onarılması ve sahil bölümüne iki büyük top tabyası inşa ettirmesi ifadeleriyle örtüşmektedir. Dolayısıyla Evre B, 1647-1659 arasına tarihlenmektedir. Bu evreye sonradan eklenmiş, başlıca iç kalenin batı cephesinde geriye doğru oluşturulmuş geniş ve alt bölümü mahzenli top tabyası ile buna yanlardan hizmet eden masif burçlardan müteşekkil Evre C, arşiv kayıtlarına göre kaleye 1771'de inşa edilmiş yeni top tabyası olabilir. Bu esnada iç kale, bir bölme duvarıyla ikiye ayrılmıştır. İç kale mescidi ise mimarisi ve bir Osmanlı arşiv belgesine göre günümüzdeki görünümüne 19. yüzyılın sonunda kavuşmuştur. Kalede kısmi ölçekli birçok onarım mevcuttur ve her halükarda yapısal evreleri daha detaylı bilimsel çalışmalarla yeniden ele alınmalıdır.

Bu bağlamda Çeşme Kalesi'ni yalnızca tarih metodolojisiyle ele alıp ilk inşasını 1508-1509'a tarihlemiş Baykara (1990) ve Yüksel (1983) isabetli çıkarımda bulunurlarken kaleyi yüzeysel bir şekilde Ceneviz dönemine tarihlemiş MacFarlane (1829) ve Aktepe (1993) yanılmışlardır. Kalenin başlıca yapısal evrelerini Osmanlı tahkimat mimarisi bağlamında tutarlı bir şekilde belirlemiş Holmes (2012) ise tarihi kaynaklara neredeyse hiç başvurmadığı üzere bunları ancak benzer örnekler üzerinden üstünkörü yorumlayabilmiştir. Kalenin farklı mimari evrelerini kısaca tespit etmiş Stringa (1982) ise ön sur köşe burçlarıyla Sakız Kalesi'nin kuzeybatısındaki bir burçta bulunan dekoratif sağır kemer dizileri arasında kurduğu stilistik benzerliğe takılı kalarak Çeşme Kalesi'ni bir 15-16. yüzyıl Ceneviz inşası olarak değerlendirmiştir. Halbuki aynı uygulama, tamamı Osmanlı inşası Selanik Beyaz Kule, Topkapı Sarayı Bâbüsselâm ve Babakale Kalesi'nde mevcut olduğu üzere bir "Cenevizlilik" göstergesi değildir. Sakız Kalesi'ndeki ilgili burç ise bir top tabyası olarak günümüzdeki görünümüne ancak 1475 sonrasında kavuşmuştur (Mamaloukos, 2012). Bu bağlamda her yönüyle bir topçu kalesi olan Çeşme Kalesi, bu tür kalelerin 15. yüzyıl sonlarından itibaren inşa

edildiği dönemler boyunca Çeşme'deki tek egemen güç Osmanlılar olduğu üzere Cenevizlilerle ilişkilendirilemez. Cippico'nun 1472'deki ifadelerinin İtalyanca çevirisinde, Çeşme'ye dair küçük kırsal yerleşim anlamında kullanılmış "casale" sözcüğünün "castello" (kale) şeklinde tahrifi ise Stringa'nın (1982) bir diğer hatası olmuştur ki Cippico'nun orijinal Latince ifadesi "vicus" (köy) şeklindedir.

Birincil kaynakları, mimarlık tarihi literatürünü ve hatta yapısal evreleri dahi tamamen ihmal ederek yalnızca stilistik ve izlenimsel bir yaklaşımla Çeşme Kalesi'ni tümünden 15. yüzyılın ilk yarısına tarihlemiş Özyiğit (2017) ise yapının her şeyden önce bir topçu kalesi olduğunu atlamıştır. Dahası, 15. yüzyılın ikinci yarısıyla beraber top teknolojisi karşısında ortaya çıkmış ve aslında bu dönemin en çarpıcı örneklerinden Kilitbahir ve Çimenlik kalelerinde dahi bolca mevcut mimari özellikler Cenevizlilerle özdeşleştirilmiştir. Dışa genişleyen veya daralan top mazgalları, topçuluk ve topçu kalelerine dair bilimsel arka plan dikkate alınmayıp biçimsel algıyla değerlendirilmiştir. Oysa stilistik tercihten ziyade 15. yüzyılın ikinci yarısında gelişen savaş teknolojisinin mimariye yansımaları olan bu mazgallar, enternasyonal düzeyde benimsenmiştir. Çeşme Kalesi'nin halen mevcut kitabesine yönelik Evliya Çelebi'nin modern transkripsiyonu kaynaklı tahrifli ifadenin baz alınması ve "barbakan delikleri" tabiri ile istinat duvarı drenajlarıyla karıştırılan düzenlemenin de yine Cenevizlilerle özdeşleştirilmesi, diğer hatalar olmuştur. Halbuki bu düzenleme, Ortaçağ savunma yapılarında sıkça kullanılmış iskele girişi yuvalarıdır (*putlog hole*) (Baillie-Hislop, 2016). II. Mehmed'in 1466'da yaptırdığı Elbasan Kalesi'nde mevcutken Ceneviz inşası ilk evre Galata Surları'nda yoktur ve Cenevizlilere özgü bir stil değildir (Sağlam, 2018). Tüm yetersizliğine karşın Özyiğit'in (2017) çalışması, UNESCO sürecinde Çeşme Kalesi'ne dair başvuru tek kaynak olmuş ve oldukça farklı sonuçlara sahip diğer bilimsel araştırmalar dikkate alınmamıştır.

4. SONUÇ

Mevcut tüm tarihi ve mimari veriler ışığında bütünüyle bir Osmanlı topçu kalesi olan ve yine bu çerçevede onarımlar görmüş Çeşme Kalesi'ne yönelik 19. yüzyılda başlamış ve esasen hiçbir dayanağı olmayan hatalı bir "Ceneviz kalesi" algısı söz konusudur. Dahası, disiplinler arası kapsamda yeni ve detaylı bir irdeleme yapılmaksızın, hatta mevcut literatür dahi bir bütün olarak kritik edilmeden; birincil kaynak ve mimarlık tarihi literatüründen yoksun şekilde bilimsel yönden yetersiz tek bir çalışmanın izlenimsel çıkarımları baz alınarak Çeşme Kalesi UNESCO Türkiye Milli Komisyonu tarafından Dünya Miras Geçici Listesi'ne Ceneviz ilgisinde aday gösterilmiştir ve UNESCO tarafından da bu başvuru onaylanmıştır.

Hiyerarşik bir silsile sonucu gelişmiş yukarıdaki süreç hem bilimsel hem de kültürel miras imajı bakımından kritik bir yanılaşa sebep olmuş, Osmanlı topçu kalesi mimarisinin özgün ve çok evreli örneklerinden Çeşme Kalesi, Cenevizlilere atfedilmiştir. Oysa kesin olan yegane husus, Cenevizli tüccarların Türk kontrolündeki Çeşme'de 1450-1475 dolaylarında bulunduğudır. Benzer bilimsel muğlaklıklar ve yüzeysel "Ceneviz" argümanları, geçici listedeki Akçakoca Kalesi, Güvercinada Kalesi ve Kuşadası Şehir Surları için de mevcuttur. Bu ilgideki tahkimatlar, metodolojik bağlamda bu makalede uygulandığı üzere birincil kaynaklara ve teknik çalışmalara başvurularak; en başta disiplinler arası kapsamdaki bilimsel araştırmalarla incelenmelidir.

UNESCO Dünya Miras Listesi yolunda Çeşme Kalesi'ne yönelik gerekli düzeltmeler bir an önce yapılmalıdır. Diğer yandan ihmal edilmiş Enez Kalesi, Trabzon Güzelhisar ve Galata Surları gibi Ceneviz dönemleri birincil kaynaklarla sabit tahkimatlar, UNESCO sürecinde esas olarak dikkate alınmalıdır ve Ceneviz ilgisindeki bahis konusu başvuru tekrardan kurgulanmalıdır.

KAYNAKÇA

- Aktepe, M. M. (1993). Çeşme. *TDV İslam Ansiklopedisi* (Cilt 8, 287-288). İstanbul: Türkiye Diyanet Vakfı.
- Anderson, W. (1984). *Castles of Europe from Charlemagne to the Renaissance*. Hong Kong: Omega Books.
- Argenti, P. P. (1958). *The Occupation of Chios by the Genoese and Their Administration of the Island, 1346-1566* (Cilt 3), *Notarial Deeds*. Cambridge: Cambridge University Press.
- Babinger, F. (1957). Die Aufzeichnungen des Genuesen Iacopo de Promontorio - de Campis über den Osmanenstaat um 1475. Münih: Bayerischen Akademie der Wissenschaften.
- Baillie-Hislop, M. J. (2016). *Castle Builders, Approaches to Castle Design and Construction in the Middle Ages*. Barnsley: Pen & Sword.
- Balard, M. (1978). *La Romanie Genoise*. Cenova: Atti Della Societa Ligure Di Storia Patria.
- Baykara, T. (1990). Çeşme Kalesi. *Belleten*, 54(210), 603-630.
- Benvenuti, G. (1977). *Storia della Repubblica di Genova*. Milano: Mursia.
- Cippico, C. (1544). *Coriolani Cepionis Dalmatae De Petri Mocenici Imperatoris Gestis Libri Tres* (Ed. Wenger, C. & Köchlin, M.). Basel: Robert Winter.
- Cippico, C. (1570). *Delle Cose Fatte da M. Pietro Mocenigo Capitano Generale di Mare della Serenissima Signoria di Venetia Libri Tre, Di Coriolan Cepione Dalmato*. Venedik: Domenico ve Giovanni Battista Guerra.
- Biblioteca Ambrosiana (Milano) S.P., 2, 39 (Port VII; I 96 Sup. S.P. II, 1), *Giacomo Girolodi portolanı (yak. 1446)*. 10 Haziran 2021 tarihinde adresinden erişilmiştir: <https://medea.fc.ul.pt/view/chart/1783>
- Bibliothèque nationale de France (BNF), Département des Manuscrits, Supplément turc 956, *Pîrê Reis, Kitâb-ı Bahriye (1525)*. 10 Haziran 2021 tarihinde adresinden erişilmiştir: <https://gallica.bnf.fr/ark:/12148/btv1b6000438h>
- Boran, A. (2001). *Anadolu'daki İç Kale Cami ve Mescidleri*. Ankara: Türk Tarih Kurumu Yayınları.
- British Library, Add MS 15760, *Henricus Martellus Germanus, Insularium illustratum (1495)*. 10 Haziran 2021 tarihinde adresinden erişilmiştir: https://commons.wikimedia.org/wiki/Category:Insularium_Illustratum
- Campbell, T. (2015). *Portolan Chart Toponymy Full Table Revised*. 10 Haziran 2021 tarihinde adresinden erişilmiştir: <http://www.maphistory.info/PortolanChartToponymyFullTableREVISED.xls>
- Choiseul-Gouffier, M. G. F. A. (1782). *Voyage pittoresque de la Grèce* (Cilt 1). Paris.
- De Quincy, C. S. (1726). *Maximes et Instructions sur l'Art Militaire*. Paris: Saint Jacques.
- De Ville, A. (1628). *Les Fortifications du Chevalier*. Lyon: Irenée Barlet.
- Delatte, A. (1947). *Les Portulans Grecs* (Cilt 1). Liège: Bibliothèque de la Faculté de Philosophie et Lettres de l'Université de Liège.
- Devlet Arşivleri Başkanlık Osmanlı Arşivi (BOA), AE.SMST.III, 21-1408, H-29-12-1184.
- — —, AE.SMST.III, 21-1409, H-29-12-1184.
- — —, C.AS., 423-17558, H-29-12-1184.
- — —, İ.ŞD., 53-2988, H-02-04-1298.
- Du Fay, A. (1693). *Manière de fortifier selon la méthode de M. de Vauban*. Paris: Jean-Baptiste Coignard et Fils.
- Erdoğan, M. A. (2015). *Aydınili Mufassal Defteri (Metin ve İnceleme), Tımar ve Yaya Yoklaması Defteri Parçaları İle Birlikte*. İzmir: Ege Üniversitesi Basımevi.
- Evliya Çelebi (2011), *Günümüz Türkçesiyle Evliyâ Çelebi Seyahatnâmesi: Kütahya-Manisa-İzmir-Antalya-Karaman-Adana-Halep-Şam* (9. Kitap, 1. Cilt, ed. Kahraman, S. A.). İstanbul: Yapı Kredi Yayınları.

- Guedes, P. (1979). *The Macmillan Encyclopedia of Architecture and Technological Change*. Londra & Basingstoke: The Macmillan Press Ltd.
- Hispanic Society of America (New York), K06, *Nicolò Nicolai portolanı (1470)*. 10 Haziran 2021 tarihinde adresinden erişilmiştir: <https://medea.fc.ul.pt/view/chart/538>
- Holmes, D. N. S. (2012). *The Independently Fortified Tower: An International Type in Ottoman Military Architecture, 1452-1462* (Yayımlanmamış doktora tezi). Princeton University.
- Komnene, A. (1839). *Corpus Scriptorum Historiae Byzantinae, Annae Comnenae Alexiadis* (Cilt 1, ed. Schopen, L.). Bonn: Impensis Ed. Weberi.
- Konyalı, İ. H. (1971). Çeşme, Çeşme'de Kanuni'nin Eşsiz Bir Kitabesi, Çeşme Kervansarayı. *Vakıflar Dergisi*, 9, 163-171.
- Lepage, J. D. (2002). *Castles and Fortified Cities of Medieval Europe: An Illustrated History*. Jefferson & Londra: McFarland.
- MacFarlane, C. (1829). *Constantinople in 1828: A Residence of Sixteen Months in the Turkish Capital and Provinces* (Cilt 1). Londra: Saunders ve Otley.
- Mamaloukos, S. (2012). Οι οχυρώσεις του Κάστρου της Χίου από τον 7ο έως το 19ο αιώνα στα πλαίσια της εξέλιξης της οχυρωματικής τέχνης στην περιοχή του Αιγαίου. Kavnadia, A. (Ed.). *Η Οχυρωματική Αρχιτεκτονική στο Αιγαίο και ο Μεσαιωνικός Οικισμός Αναβάτου Χίου. Πρακτικά* (299-312). Chios: Alfa Pi.
- Mélikoff, I. (Ed.) (1954). *Le Destân d'Umûr Pacha - Düsturnâme-i Enverî*. Paris: Presses Universitaires de France.
- Muller, J. (1764). *A Treatise Containing the Practical Part of Fortification*. Londra: A. Millar.
- Ozanam, J. (1694). *Traité de fortification, contenant les methodes anciennes & modernes pour la construction & la deffense des places*. Paris: Jean Jombert.
- Özgülven, H. B. (1997). *Barut ve Tabya: Rönesans Mimarisi Bağlamında Fatih Sultan Mehmed Kaleleri* (Yayımlanmamış doktora tezi). İstanbul Teknik Üniversitesi.
- Özyiğit, Ö. (2017). *Phokaia I - Kent Duvarları ve Restorasyonu*. İstanbul: Ege Yayınları.
- Penna, D. (2012). *The Byzantine Imperial Acts to Venice, Pisa and Genoa, 10th - 12th Centuries*. Lahey: Eleven International Publishing.
- Pfeiffer-Taş, Ş. (2014). Suggestions as to the Localization of the Harbour of Ayasuluk and the Italian Settlement during the Aydınoğulları Dynasty from a New Perspective. Sariyannis, M. (Ed.), *New Trends in Ottoman Studies* (1087-1107). Resmo: Girit Üniversitesi.
- Rees, A. (1819). *Embrasure. The Cyclopaedia; Or, Universal Dictionary of Arts, Sciences, and Literature* (Cilt 13). Londra: Longman, Hurst, Rees, Orme, & Brown.
- Robertson, J. (1754). *The Elements Of Navigation; Containing the Theory and Practice with All the Necessary Tables: To which is Added, A Treatise of Marine Fortification*. Londra: J. Nourse.
- Rovere, A. (1979). *Documenti della Maona di Chio*. Genova: Atti della Società Ligure di Storia Patria.
- Sağlam, H. S. (2018). *Urban Palimpsest at Galata & An Architectural Inventory Study for the Genoese Colonial Territories in Asia Minor* (Yayımlanmamış doktora tezi). Politecnico di Milano.
- Setton, K. M. (1991). *Venice, Austria, and the Turks in the Seventeenth Century*. Philadelphia: American Philosophical Society.
- Stokstad, M. (2005). *Medieval Castles*. Westport & Londra: Greenwood Press.
- Straith, H. (1833). *A Treatise on Fortification, Deduced from Established Principles, with Observations on the Increased Effects of Artillery*. Croydon: William Annan.
- Stringa, P. (1982). *Genova e la Liguria nel Mediterraneo*. Genova: Segip Editrice.

Çeşme Kalesi'nin UNESCO Dünya Miras Geçici Listesi İlgisindeki "Ceneviz" Dönemine Metodolojik Bir Yaklaşım

- T.C. Kültür ve Turizm Bakanlığı, Kültür Varlıkları ve Müzeler Genel Müdürlüğü, İzmir Çeşme Müze Müdürlüğü. 10 Haziran 2021 tarihinde adresinden erişilmiştir <https://kvmgm.ktb.gov.tr/TR-44103/izmir-cesme-muze-mudurlugu.html>
- Talbert, R. J. A. (2000). *Barrington Atlas of the Greek and Roman World*. Princeton: Princeton University Press.
- Tolias, G. (1999). *The Greek Portolan Charts, 15th-17th Centuries*. Atina: Olkos.
- Totten, J. G. (1857). *Report on the Effects of Firing with Heavy Ordnance from Casemate Embrasures: and Also the Effects of Firing Against the Same Embrasures with Various Kinds of Missiles*. Washington: Taylor & Maury.
- Türker, N., Selçuk, Ş., & Özyıldırım, A. (2016). Turizmin Yerel Halkın Yaşam Kalitesi Üzerine Etkisi: Safranbolu Örneği. *Karabük Üniversitesi Sosyal Bilimler Enstitüsü Dergisi*, 6(1), 1-13.
- UNESCO (2020). *Trading Posts and Fortifications on Genoese Trade Routes from the Mediterranean to the Black Sea*. 10 Haziran 2021 tarihinde adresinden erişilmiştir: <https://whc.unesco.org/en/tentativelists/6468/>
- Wilford, E. N. (1858). Remarks on Casemated Batteries in general, and their special application to Sea Defences. *Minutes of Proceedings of the Royal Artillery Institution*, 1, 12-20.
- Yüksel, İ. A. (1983). *Osmanlı Mimârîsinde II. Bâyezid, Yavuz Selim Devri: (886 - 926)*. İstanbul: İstanbul Fetih Cemiyeti.