



Transition socio-écologique

Spatialité et temporalité d'action en débat

Juliette Pinon – IAE Paris 1 / URIOPSS IDF
Vincent Pradier – IAE Paris 1 / Coordination SUD



“Notre modèle économique standard n’est pas soutenable : d’une part, en raison des nombreuses externalités négatives qu’il produit et de son impact majeur sur le réchauffement climatique et sur la biodiversité ; d’autre part, pour les inégalités qu’il nourrit et qui fragilisent les fondements mêmes de nos démocraties. Ces deux insoutenabilités malheureusement se conjuguent. [...] Si la transition n’engage pas de rupture violente, elle suppose en effet un désir de changement partagé. Toute la question est maintenant de savoir comment le susciter et l’organiser.”

Solidarité et organisation : penser une autre gestion
Eynaud, Carvalho de França Filho



Comment aborder la question ?



Sciences de gestion

Théories souvent moins ou peu connues des praticien·ne·s. Et pourtant !



Deux études de cas

Pour illustrer de manière concrète, voir décentrée, les enjeux de transition



Une mise en débat

Pour essayer de nous faire atterrir !

Transitions : kesaco ?



Un mouvement

Le passage d'une situation à une autre au sein d'un processus sociétal



Un dimension systémique

Qui articule les différentes dimensions climatiques et environnementales



Une logique d'action

Des stratégies d'acteurs dans des espaces et des territoires situés



Une utopie concrète ?

L'idée que l'impossible peut devenir possible



Spatialité et temporalité : vouloir et pouvoir



Combien de temps faut-il ?

Un processus progressif et profond exigeant et complexe

Dans quels espaces agir ?

Reconnaissance du local comme partie intégrante d'enjeux planétaires

Combien de temps a-t-on ?

"Point de rupture" aux conséquences dévastatrices, irréversibles

Peut-on encore diviser ?

Des espaces de plus en plus liés

Les entreprises, premiers acteurs de la transition ?



Compter le carbone

« Compter pour savoir, savoir pour agir, agir pour réduire » : une affaire d'évaluation, non de mesure



L'écart entre discours et pratiques

Entre discours ambitieux, stratégies de lobbying, et dépendance aux activités carbonées



Une réalité complexe

Une frontière entre lucrativité et non lucrativité qui tend aujourd'hui à disparaître



Viser une
amélioration de
l'équité et
de la justice sociale

Contribuer à ramener
les activités
humaines à l'intérieur
des limites planétaires

Adhérer à une
redéfinition de la
croissance

Percevoir et
comprendre la
gravité
des crises
environnementales

Initier une
transformation de
configuration
sociotechnique

Entreprise de la
transition socio-
écologiques



Et l'ESS dans tout ça ?



Destinateur ?

Les acteurs de l'ESS déploient de nombreuses initiatives, qui pourraient être modélisées

Destinataire ?

L'ESS répondrait à une commande publique ou privée parfois à l'initiative.

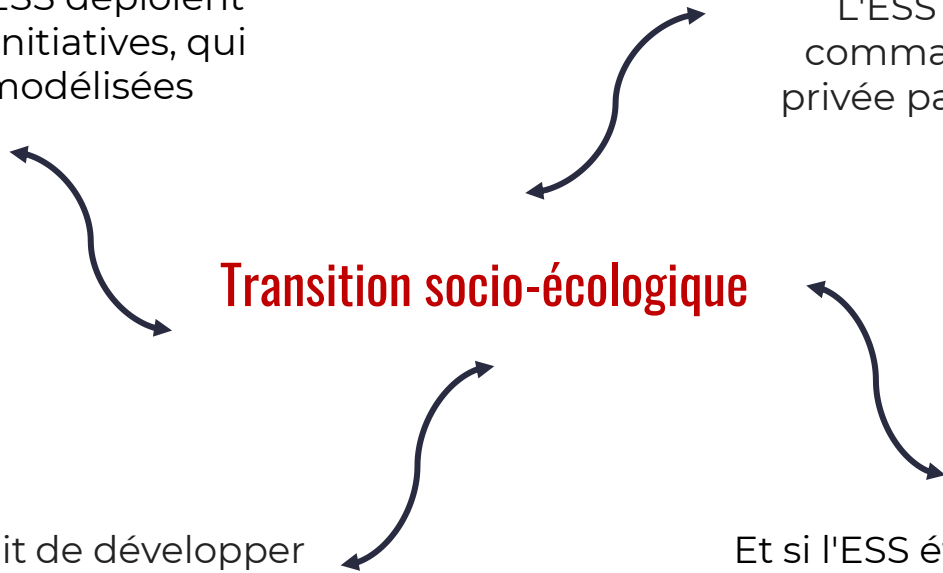
Transition socio-écologique

Adjuvant ?

L'ESS permettrait de développer de nouvelles compétences et coopérations intra et inter-secteurs

Opposant ?

Et si l'ESS était en opposition avec ces transitions ?





**Concilier, dans des territoires
durablement dégradés et fortement
multiculturels, impératif
humanitaire et transition écologique**

Le cas des ONG françaises de solidarité
internationale



3 enseignements du 6^{ème} rapport du GIEC



Vulnérabilités variables

« D'une région à l'autre, sous l'effet de schémas de développement socio-économique, et permanents d'inégalités »



Réponses inadaptées

« Qui peuvent créer des verrouillages de la vulnérabilité et des risques qui exacerbent les inégalités existantes »



Développement résilient

« Rendu possible par (des organisations) qui donnent la priorité à la réduction des risques, à l'équité et à la justice »

Les ONG, des entreprises de la transition socio-écologique ?



L'impératif écologique

Une question ancienne et centrale pour les acteurs du développement, dont les ONG



Plus de crises et de vulnérabilités

Et une dégradation forte des contextes d'intervention, là-aussi au nord comme au sud



Un enjeu de gouvernance

De par la démultiplication des territoires d'intervention, des leurs d'alliances et de leur redevabilité

Le rapport aux puissances
publiques comme privées,
tant au niveau national
qu'international



La forme juridique
particulière
« d'association », ou
« d'organisme sans
but lucratif »

La référence à des
valeurs impliquant
engagement librement
consenti dans un cadre
démocratique

La notion
d'organisation
de citoyens et
citoyennes

Le caractère
transnational de son
activité

Définition d'une
ONG (modèle de
Ryfman)



Une opérationnalisation gestionnaire complexe



Gérer l'injonction à la comptabilisation

Comment évaluer l'impact mieux et différemment ?



Appréhender la dimension systémique

Production, approvisionnement, déchets, biodiversité, etc.



Mobiliser des ressources

Des expertises, des ressources financières, des RH, etc.



Dépasser le nord et le sud

En décolonisant nos imaginaires de solidarité ?



3 sous-questions de recherche



Comment la dimension exponentielle et systémique de la crise climatique et environnementale transforme-t-elle leur outillage gestionnaire ?

Comment les ONG se gèrent-elles impératif humanitaire et injonction à réduire leur empreinte environnementale ?

Solidarités International, Alima, CICR, Médecins du Monde

Comment gèrent-elles la transformation de leur terrains d'intervention, par l'impact de la crise climatique sur les autres types de vulnérabilités ?

Secours Catholique - Caritas France, CCFD – Terre Solidaire

Comment renforcent-elles leur capacité de réponse aux crises ?

Structures en cours d'identification

Théories mobilisées

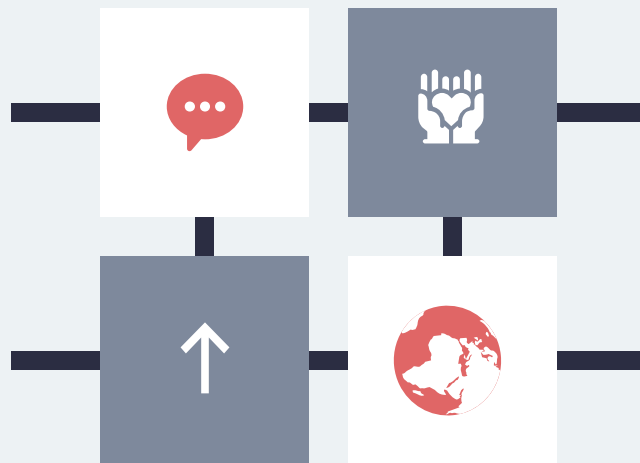


Théorie de l'acteur réseau

Qui permet de concilier l'humain et le non-humain

Management de la RSE

Economie circulaire / *supply-chain management*



Le concept du *care*

Elargie à « l'attention à ce qui rend notre vie possible »

Approches post-coloniales

Pour penser une nouvelle gestion de manière transversale



Résultats préliminaires



Quel périmètre de responsabilité ?

Pour l'empreinte en amont et en aval des projets



Des initiatives existantes

Mais peu documentées



Un empilement de normes

Diversement compris et perçu selon les cultures personnelles



Vers une nouvelle approche des projets ?

Qui place au cœur de la logique la soutenabilité ?



Contributions attendues

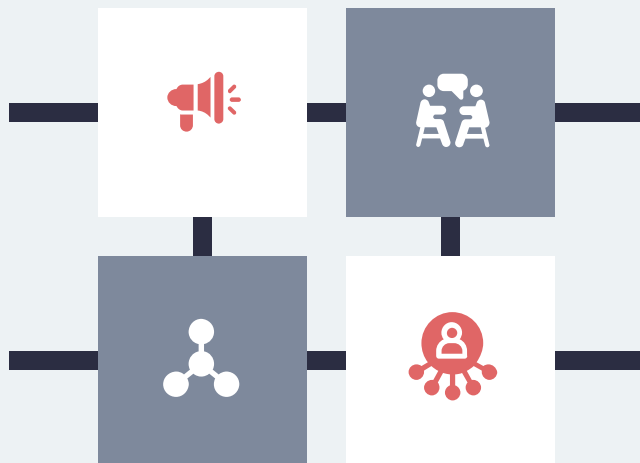


Eclairer la gestion des ONG

Par la spécificité de leur outillage

Modéliser des dynamiques d'encastrement

Dans des conditions dégradées durablement



Révéler des designs organisationnels

Qui font le lien entre humains et non-humains

Articuler transition et décolonisation

Par la spécificité de l'objet (ONG) et des territoires



Merci

Vincent Pradier
pradier@coordinationsud.org

+33 (0)6 02 15 16 44
coordinationsud.org



CREDITS: This presentation template was created by **Slidesgo**, including icons by **Flaticon**, infographics & images by **Freepik**



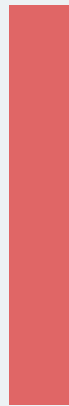


Transition socio-écologique et méga-événement, une gageure ?

Le cas de Jeux olympiques et paralympiques de
Paris 2024



UNIVERSITÉ PARIS 1 PANTHÉON SORBONNE
IAE PARIS
SORBONNE BUSINESS SCHOOL



Quelques préalables



Une approche critique

Les Jeux portent des risques difficiles à contrôler.



Une approche possibiliste

Les Jeux sont des leviers pour une transition socio-écologique.



Un pari de recherche

Observer et agir en amont aux côtés des ESSMS, "destinataires" de dispositifs spécifiques.

C'est quoi un méga-événement ?



Attire un grand nombre de spectateurs

13 millions de billets
4 milliards de téléspectateurs

Implique des coûts importants

Paris 2024 : 3,9 milliards d'euros
SOLIDEO : 3,2 milliards d'euros

A une grande portée médiatique

20 000 personnels médias
accrédités

A d'importants impacts sur l'environnement et les populations

150000 emplois directs entre
2019 et 2024 sur l'organisation

(Miller, 2015)



Temporalité et spatialité



Ephémérité

Centralité, pour les organisateurs et les chercheurs, de la notion d' «héritage olympique»

Envergure internationale

"Une chance pour nos territoires", qui ne se présente que tous les 100 ans

Pour une approche substantive



Approche formelle

Marché : recherche de gains


Approche substantive

Redistribution :
centralisation et
redistribution de ressources

D'après les travaux de Polanyi (2010)



Réciprocité : circulation de ressources entre parties complémentaires



Householding : production pour son propre usage (individuel ou collectif), « care »

Marchés



ESS 2024
LA PLATEFORME SOLIDAIRE





Redistribution



Achat de matériels pour développer les mobilités douces auprès des personnes en situations de vulnérabilités : vélo couché ; handbike ; vélos ; trottinettes ; matériels randonnée...





Réciprocité



Une redistribution limitée

En 2021, 224 projets lauréats et + de 350 projets labellisés au national.

Une réciprocité à sens unique ?



C'est après négociation que seuls certains ESSMS peuvent être labellisés (une dizaine en Île-de-France)

Des marchés pour la plupart inaccessibles

128 lauréats ESS représentent 3% des 4 522 structures référencées sur la plateforme ESS 2024

Du risque de ne penser que par « exemplarité »

Que reste-t-il de householding ?

Pour ne pas conclure



Diversité

Des outils diversifiés à destination des ESSMS, mais dont la visibilité et la pertinence est discutée par les acteurs.

Modularité

Les JOP :
Opportunité parmi d'autres ou module indispensable et donc discutable pour une transition ?

Retroactions

Dans quelle mesure cet événement importé peut-il devenir local ?

MERCI !



Juliette Pinon

j.pinon@uriopss-idf.fr

06.31.15.93.65



Quelques références bibliographiques

- L'Allier, M. & Audet, R. (2020). Les entreprises de l'économie verte sont-elles des entreprises de la transition socioécologique ?. *Revue de l'organisation responsable*, 15, 31-43.
- Bernet, J., Eynaud, P., Maurel, O., Vercher-Chaptal, C. (2016). *La gestion des associations*. George, G., Howard-Grenville, J.A., Joshi, A., & Tihanyi, L. (2016). *Understanding and tackling societal grand challenges through management research*. *Academy of Management Journal*, 59, 1880-1895.
- Chabot, P. (2015). *L'Âge des transitions*. Paris : Presses Universitaires de France.
- Chanlat, J.-F., Pierre, Ph. (2018). *Le management interculturel : évolution, tendances et critiques*, Caen : Éditions EMS, Coll. « Les essentiels de la gestion ».
- Coordination SUD. (2022). *Etude Argent / ASI sur l'évolution des modèles socio-économiques des ONG, période 2016 – 2020*.
- Eynaud, P., Carvalho de França Filho, G. (2019). *Solidarité et organisation : penser une autre gestion*. Toulouse: Érès. Juan, S. (2011). *La transition écologique*. ERES.
- Latour, B. (1997a), *Nous n'avons jamais été modernes, Essai d'anthropologie symétrique*, nouvelle édition en 2006, La Découverte, Paris.
- Laugier, S. (2015). *Care, environnement et éthique globale*. *Cahiers du Genre*, 59, 127-152.
- Stamm, C. (2015). Si la transition écologique avait lieu... Une prospective sociologique pour élargir la discussion sur la responsabilité des entreprises. *Revue de l'organisation responsable*, 10, 75-87.
- Wong, A. (2020). Chapitre 5. Singularisation et universalisation des pratiques de RSE et de développement durable en Afrique. Dans : Emmanuel Kamdem éd., *La recherche enracinée en management: Contextes nouveaux et perspectives nouvelles en Afrique* (pp. 83-97). Caen: EMS Editions.
- Yousfi H. (2014). "Rethinking hybridity in post-colonial, contexts: What changes and what persists? The Tunisian case of Poulina managers", *Organization Studies*, vol. 35, no 3, p. 393-421.