



HAL
open science

Houdan : une industrie du Paléolithique moyen dans le Bassin parisien

Marine Massoulié

► **To cite this version:**

Marine Massoulié. Houdan : une industrie du Paléolithique moyen dans le Bassin parisien. e Rhin au Paléolithique moyen : frontière ou axe de circulation? ", Mar 2017, Sélestat, France. 2017. halshs-03948437

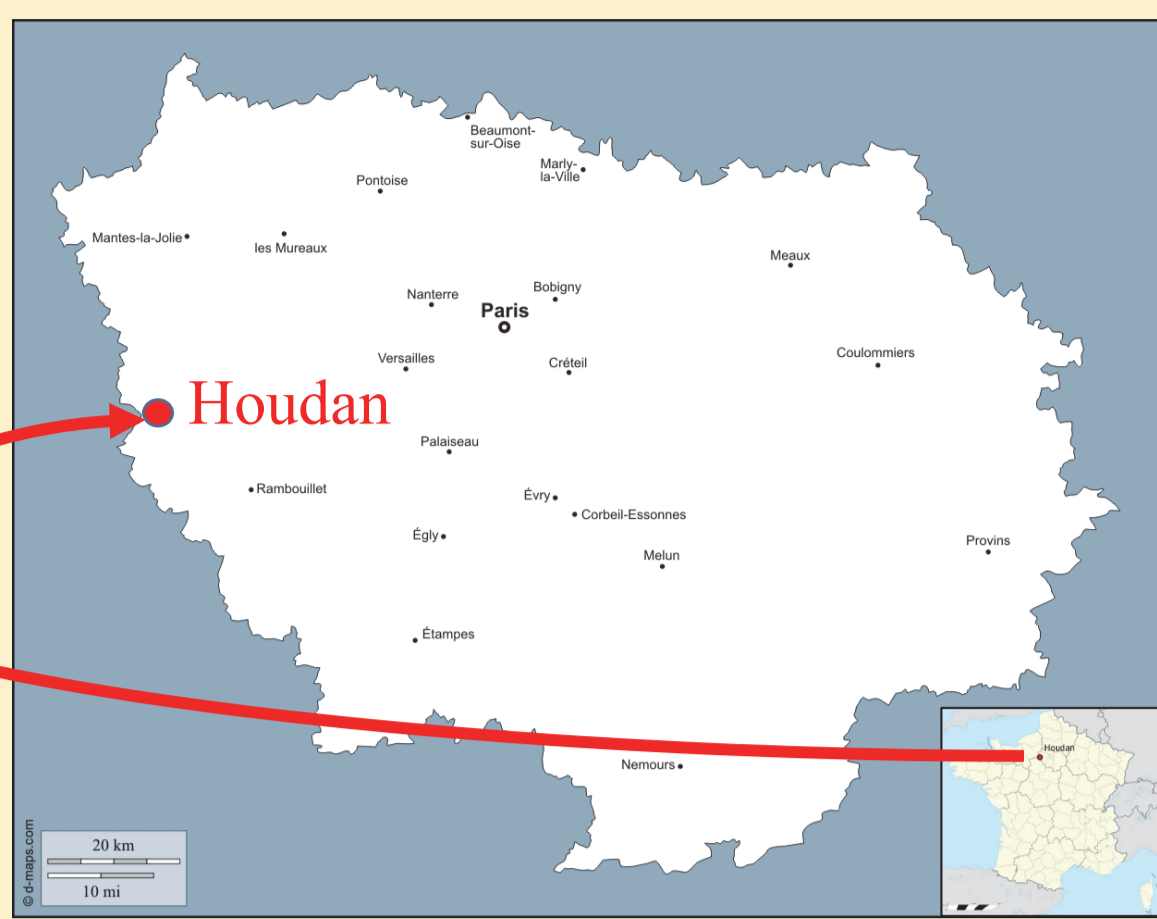
HAL Id: halshs-03948437

<https://shs.hal.science/halshs-03948437v1>

Submitted on 20 Jan 2023

HAL is a multi-disciplinary open access archive for the deposit and dissemination of scientific research documents, whether they are published or not. The documents may come from teaching and research institutions in France or abroad, or from public or private research centers.

L'archive ouverte pluridisciplinaire **HAL**, est destinée au dépôt et à la diffusion de documents scientifiques de niveau recherche, publiés ou non, émanant des établissements d'enseignement et de recherche français ou étrangers, des laboratoires publics ou privés.



Plan de localisation du site de Houdan



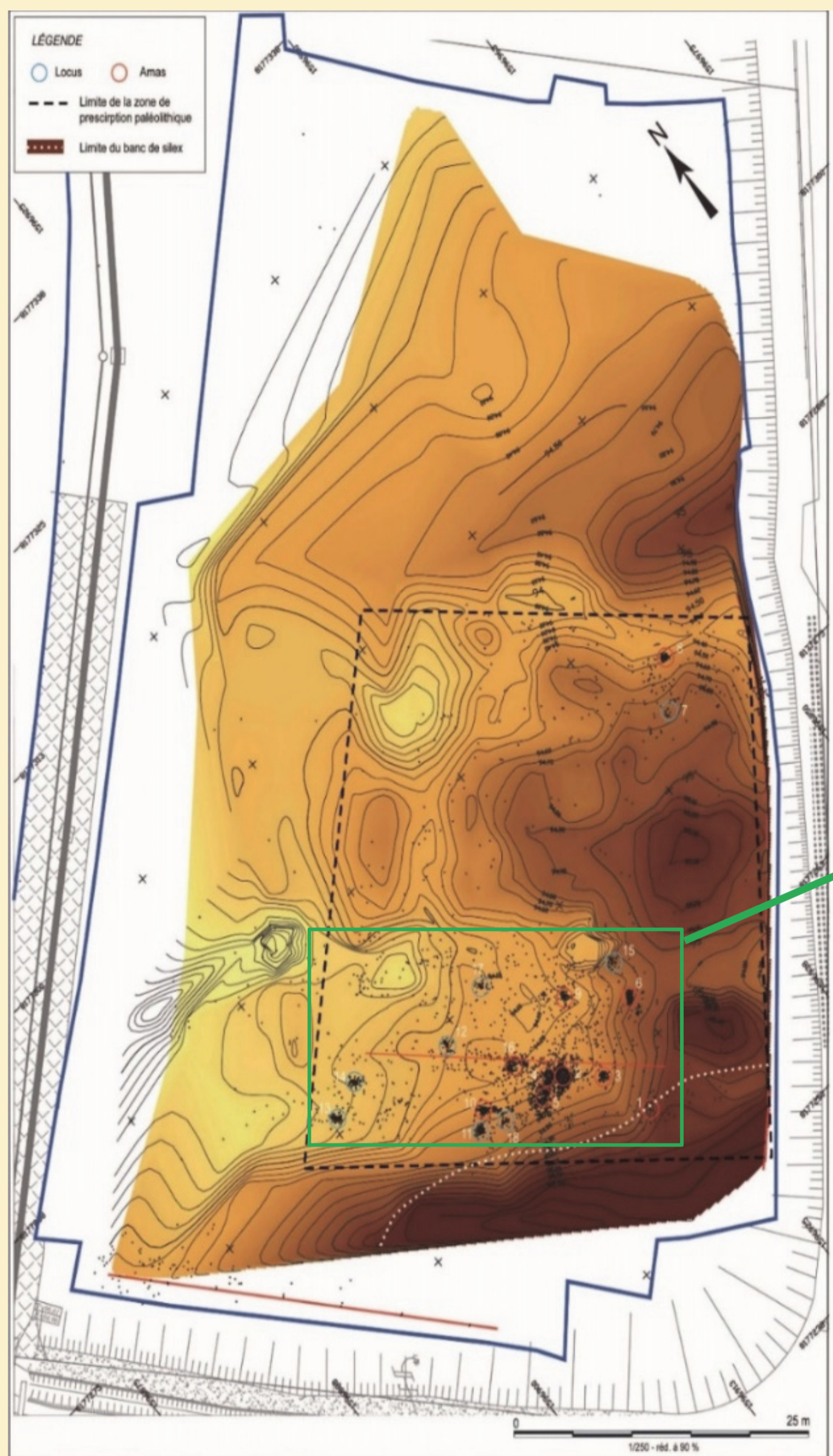
Cliché Sophie Clément, RFO 2015, Inrap

Vue d'ensemble de la zone de fouille

Résumé

Site découvert en 2012 grâce à une fouille préventive Inrap, Houdan (Yvelines) présente un mobilier lithique en silex local se rattachant Paléolithique moyen. Sur 2200 m² fouillés, La production lithique comprend 3767 pièces réparties en amas. Ces amas ne sont pas tous contemporains et se distinguent par leurs chaînes opératoires et leur taphonomie. Au sein de l'amas 2 (40% des pièces), le débitage Levallois domine dans sa forme récurrente unipolaire parallèle, associé à un procédé de débitage inédit. Cette industrie est originale par rapport à celles connues dans le Bassin parisien pendant les périodes du Weichsélien ancien et récent (Koehler 2011). Par ailleurs, l'imprégnation des vestiges lithiques par des oxydes de fer, associée à l'étude sédimentaire permettent l'hypothèse d'une datation d'une partie de la production du site de Houdan avant le dernier interglaciaire.

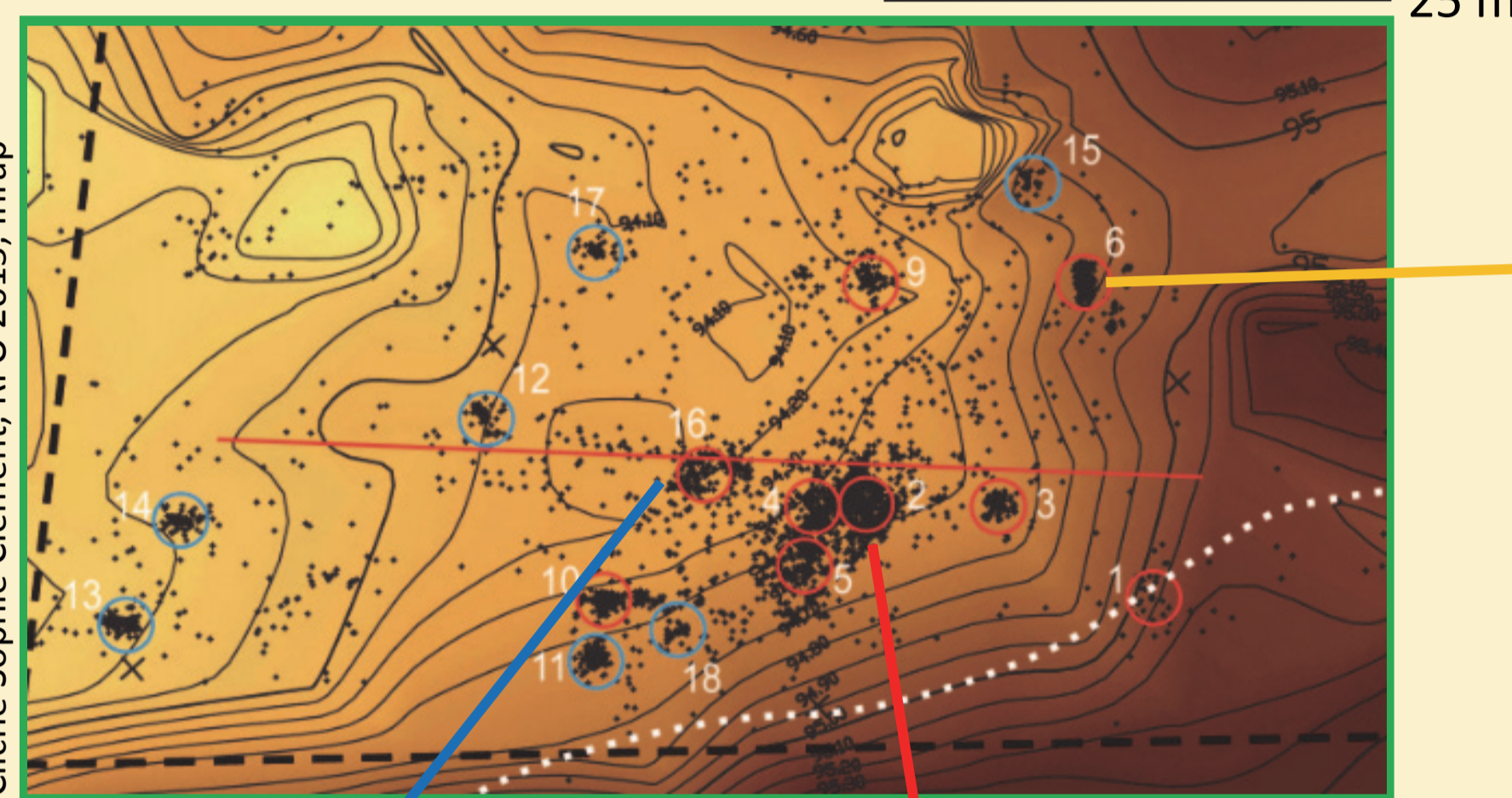
Une stratigraphie comprimée: absence de niveau pédostratigraphique repère (Antoine et al 2003). L'étude géomorphologique (C. Chaussé, Clément 2015, Inrap) situe l'occupation entre OIS 6 et OIS 3.



Cliché Sophie Clément, RFO 2015, Inrap

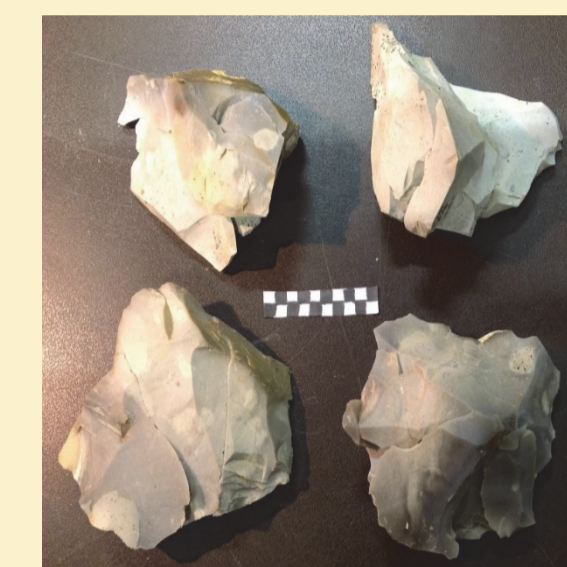
Plan de localisation de la zone fouillée et des différents amas du site de Houdan et du banc de silex (pointillés blancs) source de matière première

Aperçu d'une partie de la zone fouillée contenant les vestiges paléolithiques répartis en amas: en rouge amas denses et structurés, en bleu amas plus lâches, le banc de silex représenté en pointillés blancs.



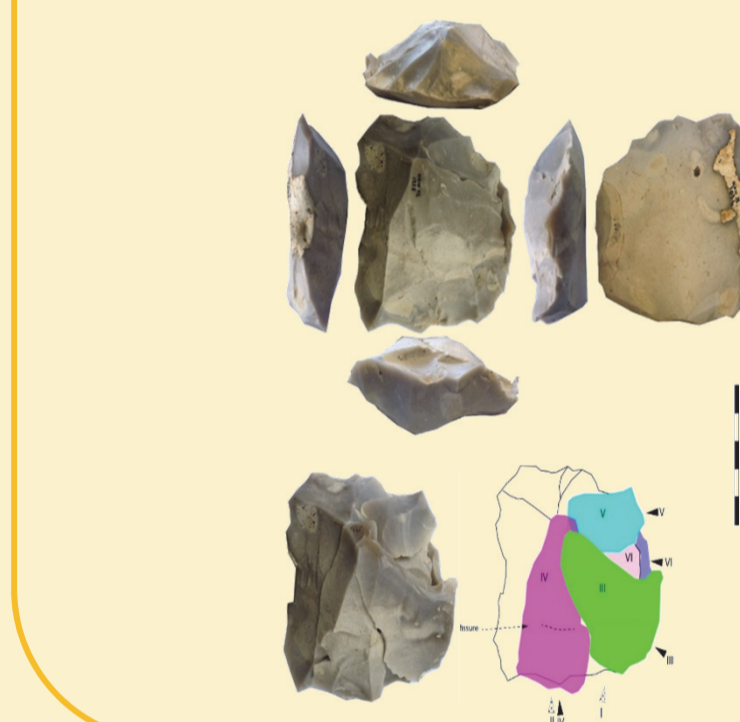
Cliché Sophie Clément, RFO 2015, Inrap

Amas 6 (5% du matériel lithique)

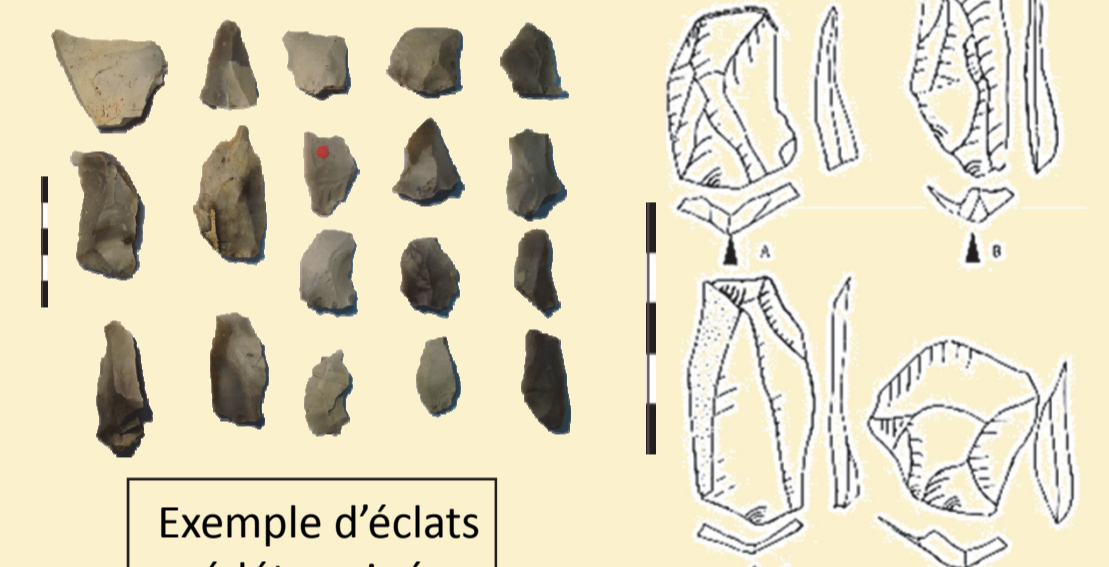


Matière première:
Utilisation de matière première locale, silex campanien, pas d'imprégnation par des oxydes de fer

Nucléus: 1 seul retrouvé
 • Configuration originale, volume utile de type D (Boëda 2013)
 • Exploitation récurrente unipolaire convergente



Éclats prédéterminés:
 • Morphologie: ovulaire
 • Dimensions moyennes (mm): 46x34 (< amas 2)
 • Talons non préparés
 • Débitage en séquences récurrentes unipolaires parallèles non Levallois orthogonales entre elles



Exemple d'éclats prédéterminés, amas 6, Houdan

Débitage en séries unipolaires récurrentes, amas 6, Houdan

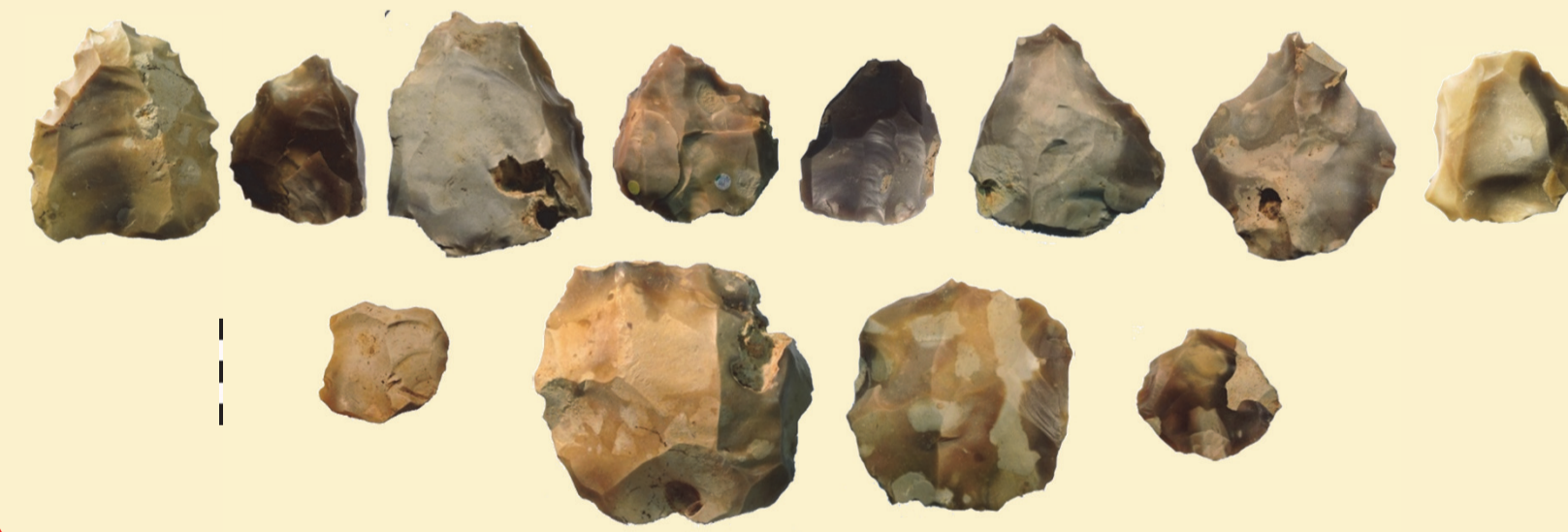
Amas 2 (40% du matériel lithique)



Matière première:
Utilisation de matière première locale trouvée sur le site, imprégnation par les oxydes de fer

Les blocs de couleur originelle grise ont pris une couleur orangée due à l'imprégnation par les oxydes de fer ayant eu lieu probablement au cours d'une ou plusieurs phases de pédogénèse.

Nucléus: 12 nucléus étudiés
 • Configuration Levallois, morphologie appointée
 • Exploitation Levallois récurrent unipolaire parallèle

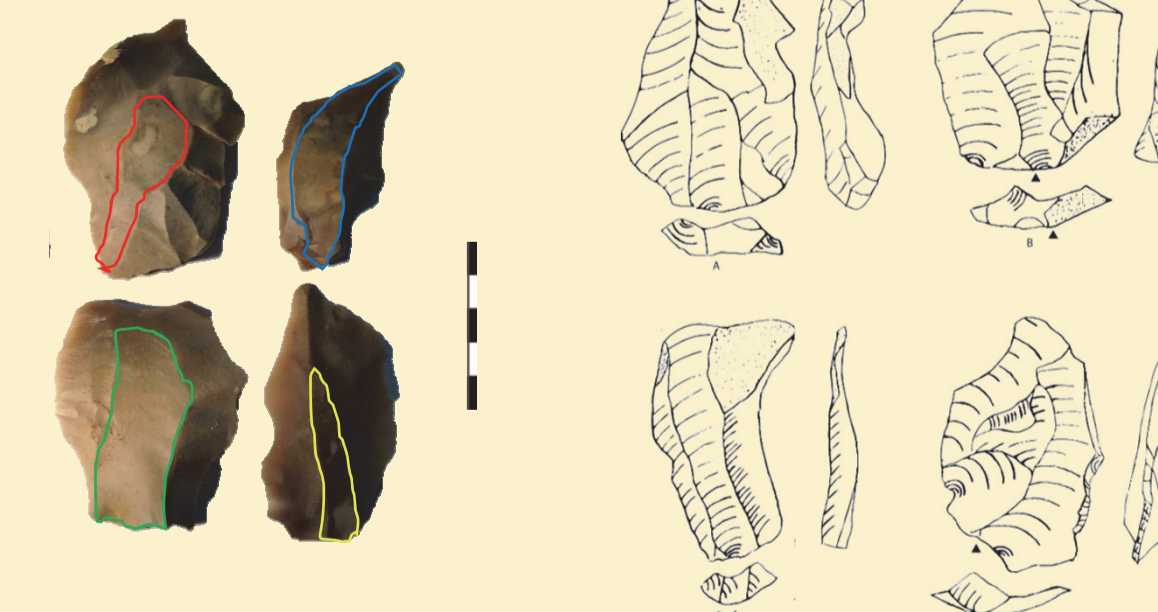


Éclats: 133 éclats Levallois identifiés
 • Silhouette quadrangulaire majoritaire
 • Dimensions moyennes (mm): 70x50
 • 60% de talons facettés
 • Exploitation récurrente unipolaire parallèle



Exemples d'éclats Levallois de l'amas 2, Houdan

Procédé particulier à Houdan sur 41 éclats Levallois:
 • Effacement de la nervure centrale de l'éclat juste avant le débitage

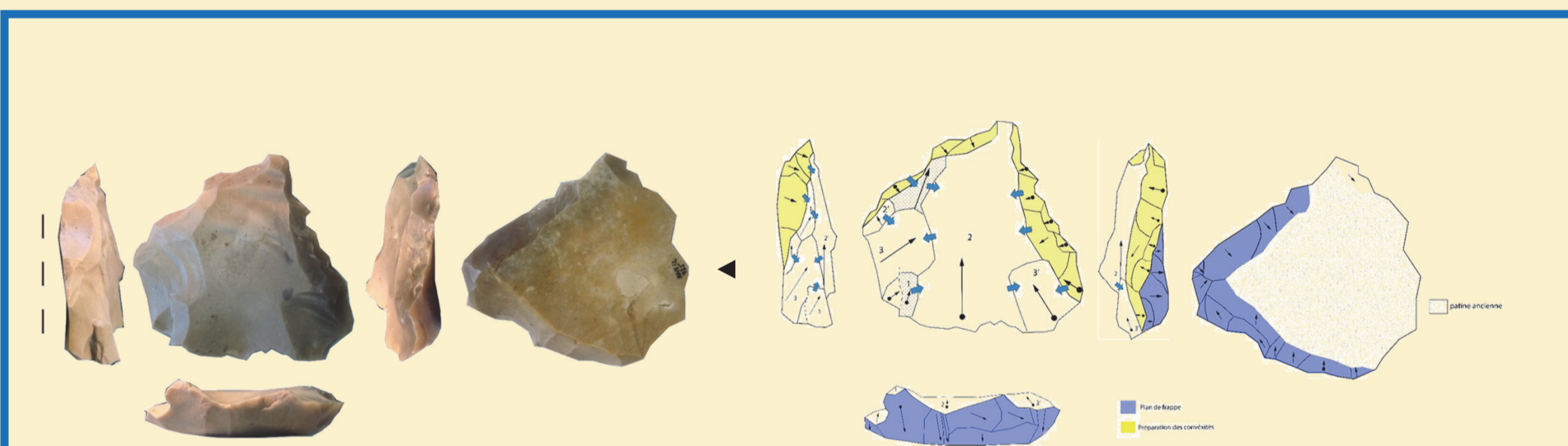


Exemple de 4 éclats Levallois de l'amas 2: le négatif de la nervure centrale est en couleur

A débitage bipolaire récurrent parallèle, B, C débitage unipolaire récurrent parallèle, D débitage unipolaire croisé avec retouche latérale droite. A, B, C, D ont la nervure centrale effacée, amas 2, Houdan.

A, C débitage unipolaire récurrent parallèle, B, D débitage unipolaire récurrent avec préparation de convexité droite centripète, amas 2, Houdan.

Eclat-nucléus trouvé dans l'amas 16



Eclat-nucléus trouvé dans l'amas 16

- Matière première imprégnée par des oxydes de fer
- Éclat-nucléus, débitage Levallois unipolaire, dont les négatifs ont la couleur originelle du silex
- Réutilisation d'un éclat d'une occupation ancienne lors d'une occupation plus récente: diachronie entre les amas

Conclusion

Identification chrono-culturelle du site de Houdan

- Amas 2 (40% des pièces)

-> Mode de débitage Levallois unipolaire récurrent parallèle très majoritaire, pas d'équivalent identifié dans un techno-complexe du Nord de la France.

-> Etat de surface des pièces indiquant que l'industrie a subi une ou plusieurs pédogénèses.

-> **Hypothèse de datation avant le dernier interglaciaire (OIS 5 e)**

- Amas 6 (5% des pièces)

-> Mode de débitage en séries unipolaires récurrentes parallèles non Levallois associé à aucun autre mode de débitage.

-> Absence d'imprégnation par les oxydes de fer: l'occupation est postérieure à la pédogénèse ayant eu lieu sur la matière première de l'amas 2.

-> **Amas 6 postérieur à l'amas 2 de un ou plusieurs interglaciaires**

Synchronie et Diachronie

-> Eclat-nucléus: réutilisation par les préhistoriques

Site de Houdan : accumulation de vestiges appartenant à des périodes chronologiques différentes séparées par un ou plusieurs interglaciaires.

Références:

- Antoine P. et al (2003)- Paléoenvironnements pléistocènes et peuplements paléolithiques dans le bassin de la Somme (nord de la France). Bulletin de la Société préhistorique française, tome 100, N. 1. pp. 5-28.
 Boëda E., (2013) - *Techno-logique et Technologie, une paléohistoire des objets lithiques tranchants*, Archéo-éditions, Prignonrioux, 264p.
 Clément S., (2015) - *Une occupation du Paléolithique moyen, Houdan (78)*. In: Brutus F., Houdan "Route de Champagne", Yvelines, 78 - *Rapport Final d'Opération*, Pantin, CIF.
 Koehler H., (2011) - *Comportements et identité techniques au Paléolithique moyen dans le Bassin parisien: une question d'analyse ?*, Presses universitaires de Paris Ouest, 2011, 350p.