



HAL
open science

Les confluences nantaises aux âges des Métaux : pôles de peuplement, réseaux routiers et fluviaux entre Loire, Erdre et Sèvre Nantaise

Annabelle Dufournet, Guillaume Varennes

► To cite this version:

Annabelle Dufournet, Guillaume Varennes. Les confluences nantaises aux âges des Métaux : pôles de peuplement, réseaux routiers et fluviaux entre Loire, Erdre et Sèvre Nantaise. Bertrand Bonaventure; Stéphane Carrara. Axes fluviaux et territoires à l'âge du Fer. Actes du 44e colloque international de l'Association française pour l'étude de l'âge du Fer (Lyon, 21-23 mai 2020), Collection AFEAF (4), AFEAF, pp.121-124, 2022, 978-2-9567407-3-5. halshs-03984218

HAL Id: halshs-03984218

<https://shs.hal.science/halshs-03984218>

Submitted on 12 Feb 2023

HAL is a multi-disciplinary open access archive for the deposit and dissemination of scientific research documents, whether they are published or not. The documents may come from teaching and research institutions in France or abroad, or from public or private research centers.

L'archive ouverte pluridisciplinaire **HAL**, est destinée au dépôt et à la diffusion de documents scientifiques de niveau recherche, publiés ou non, émanant des établissements d'enseignement et de recherche français ou étrangers, des laboratoires publics ou privés.



Distributed under a Creative Commons Attribution - NonCommercial - NoDerivatives 4.0 International License

Les confluences nantaises aux âges des Métaux. Pôles de peuplement, réseaux routiers et fluviaux entre Loire, Erdre et Sèvre Nantaise

Annabelle Dufournet, Guillaume Varennes

Le territoire de l'actuelle métropole nantaise est traversé par les axes fluviaux de la Loire et de ses affluents. Au cours des âges des Métaux, cet espace se présente comme une large vallée fluviale, marquée par la divagation des chenaux de la Loire, et sa liaison avec des rivières navigables (Erdre et Sèvre Nantaise principalement) formant autant de couloirs de circulation et de carrefours à leurs confluences (Arthuis, Nauleau 2015). Les itinéraires terrestres anciens, restitués à partir des axes antiques et des données archéologiques, confirment cette position privilégiée de carrefour en un point de la Basse-Loire où le fleuve est aisément franchissable.

Néanmoins, la question de l'occupation de ce territoire au cours des âges des Métaux reste entière. Si les recouvrements fluviaux et les aménagements des périodes historiques forment, principalement dans le centre-ville de Nantes, un masque gênant la détection d'éventuels niveaux protohistoriques, il est possible d'élargir la focale à la périphérie immédiate de l'agglomération nantaise, avec un certain succès. En effet, en croisant les items culturels, funéraires, domestiques et topographiques, on observe un paysage structuré par les axes fluviaux et routiers, au sein duquel apparaissent des secteurs privilégiés (fig. 1 et 2).

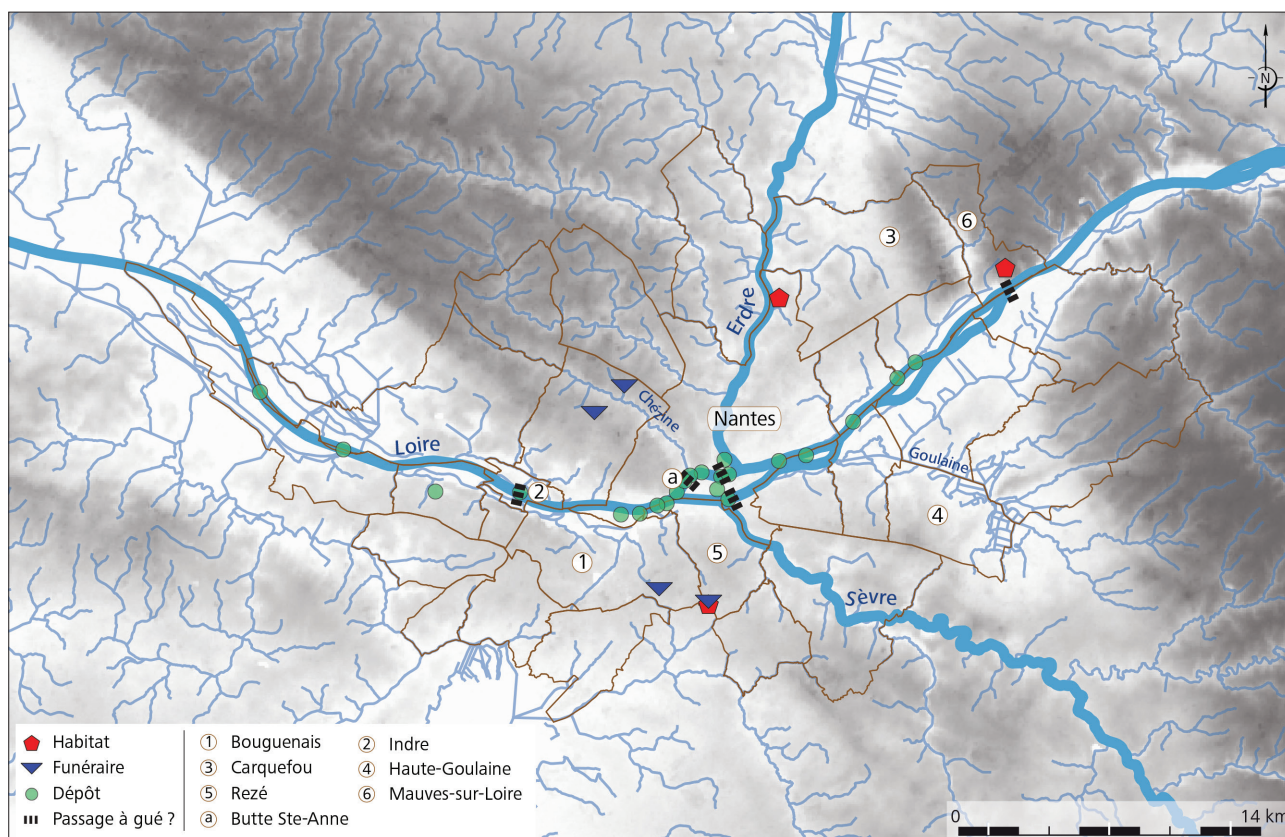


Fig. 1. Occurrences de l'âge du Bronze autour de Nantes (avec légende des sites et des communes cités dans le texte)
(DAO : A. Dufournet, DPARC, Nantes Métropole).

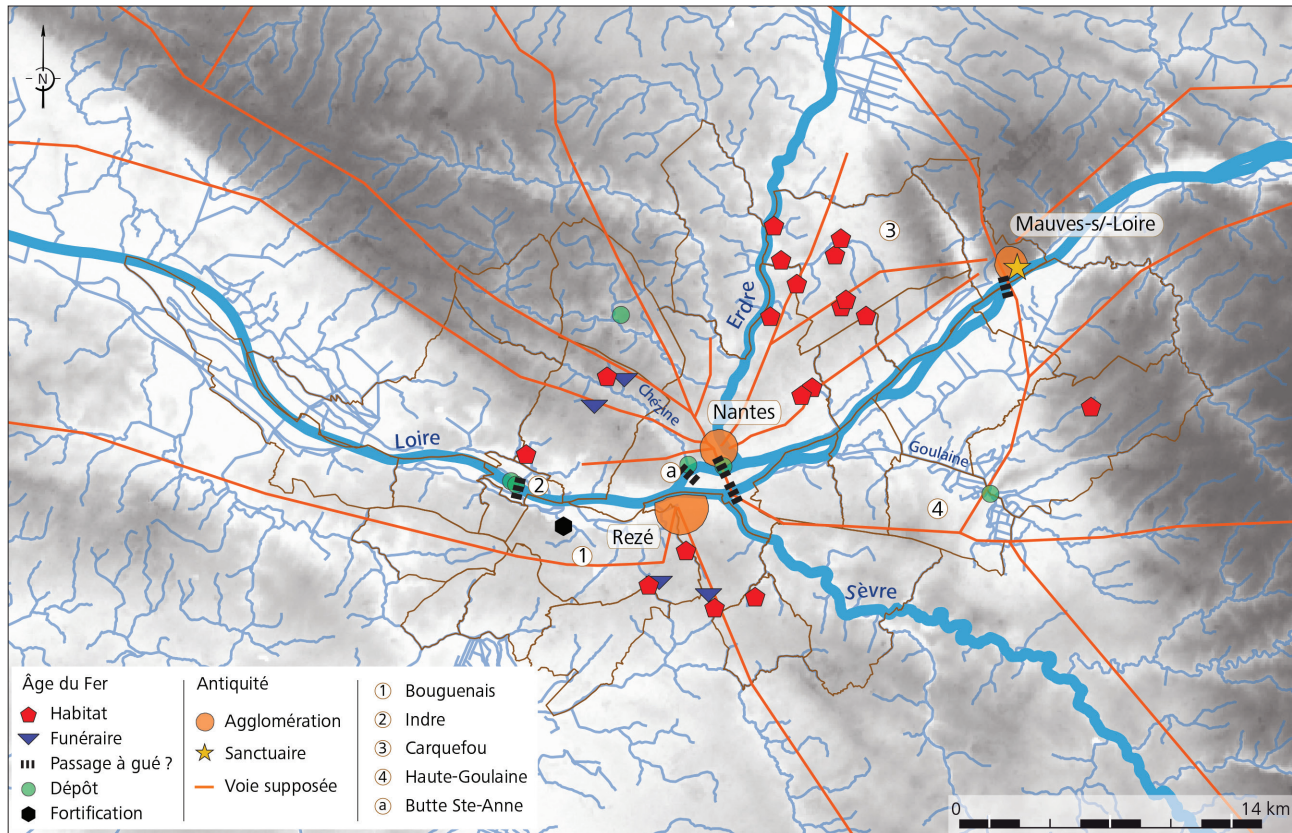


Fig. 2. Occurrences de l'âge du Fer et itinéraires routiers antiques autour de Nantes (avec légende des sites et des communes cités dans le texte ; réseau routier d'après Monteil 2011 complété) (DAO : A. Dufournet, DPARC, Nantes Métropole).

Différents points de franchissement peuvent être déduits des cartes archéologiques. Le territoire nantais concentre un grand nombre de découvertes d'objets métalliques de l'âge du Bronze, à l'échelle de l'Ouest de la France, retrouvés majoritairement dans le fleuve à la faveur des dragages. Les cartes révèlent des concentrations à proximité des hauts fonds guéables formés par la confluence de la Loire avec la Chézine et l'Erdre, d'une part, et avec la Sèvre Nantaise, d'autre part, confirmant de fait l'attractivité du secteur (Mélin 2018). À l'âge du Fer, les dépôts (fig. 3) sont moins nombreux mais signalent de potentiels franchissements sur la Loire ainsi qu'au contact avec les zones humides. Cette récurrence des dépôts au niveau de la confluence Erdre-Loire, où vient s'installer par la suite le carrefour routier antique de Nantes, mérite d'être signalée.

Ensuite, principalement à la fin de l'âge du Fer, la cartographie des habitats et des sites funéraires, confrontée aux axes routiers antiques, révèle le rôle structurant des axes viaries. Ceci est particulièrement perceptible sur les communes de Nantes et de Carquefou, le long d'itinéraires longeant la Loire et l'Erdre. En effet, les fossés délimitant les établissements fouillés à proximité de ces axes participent au système parcellaire et sont associés à des chemins prenant appui sur ces voies (Levillayer 2012 ; Hervé-Monteil 2015 ; possiblement : Dufournet en cours) (fig. 4). Ces axes suivent des lignes de crête, s'adaptant à la topographie locale, en évitant les zones basses humides, et mettent en relation un habitat dispersé et des points de contact du fleuve notamment à Mauves-sur-Loire et à Nantes. Pour la

même période, en franchissant la Loire, on note la présence d'établissements ruraux au sud de Rezé et à Bouguenais, dont la connexion avec les réseaux routiers et fluviaux commence à se dessiner, alors que l'agglomération de *Ratiatum* ne livre pas d'indices d'occupation antérieurs au règne d'Auguste¹.

Des espaces de franchissement et de connexion entre routes fluviales et terrestres peuvent ainsi être envisagés à l'issue de ce rapide tour d'horizon. C'est le cas à l'ouest, sur la commune d'Indre où plusieurs dépôts de l'âge du Bronze et du Fer sont reconnus dans la Loire. En rive gauche, la relation entre le site fortifié de la fin du Premier âge du Fer de la Sangle à Bouguenais (Rémy *et al.* 2016) avec la plaine alluviale du fleuve doit être interrogée. Par ailleurs, la question d'une pérennité d'occupation sur ce plateau au cours de La Tène est toujours ouverte. En regard de ce site, en rive droite, on relève que la butte Sainte-Anne, ainsi que le val de la Chézine qu'elle domine, concentre des découvertes de dépôts métalliques principalement de l'âge du Bronze. Plus à l'est, il en est de même de la confluence entre la Loire et l'Erdre à l'âge du Fer, déjà signalée précédemment. En rive gauche, dans les marais de Goulaine, les dépôts d'armes

1 Dans le cadre de la structuration territoriale des peuples gaulois en rive gauche de la Loire, le rôle de l'oppidum de Vue doit être considéré même s'il est hors du cadre géographique de notre contribution (Guillier 2016). En effet, ce site fortifié est situé à une vingtaine de kilomètres à l'ouest des confluences et son occupation ne semble pas dépasser La Tène D2 ; il précède donc l'agglomération antique de Rezé dont les niveaux les plus anciens remontent aux années 20-10 av. n. è.

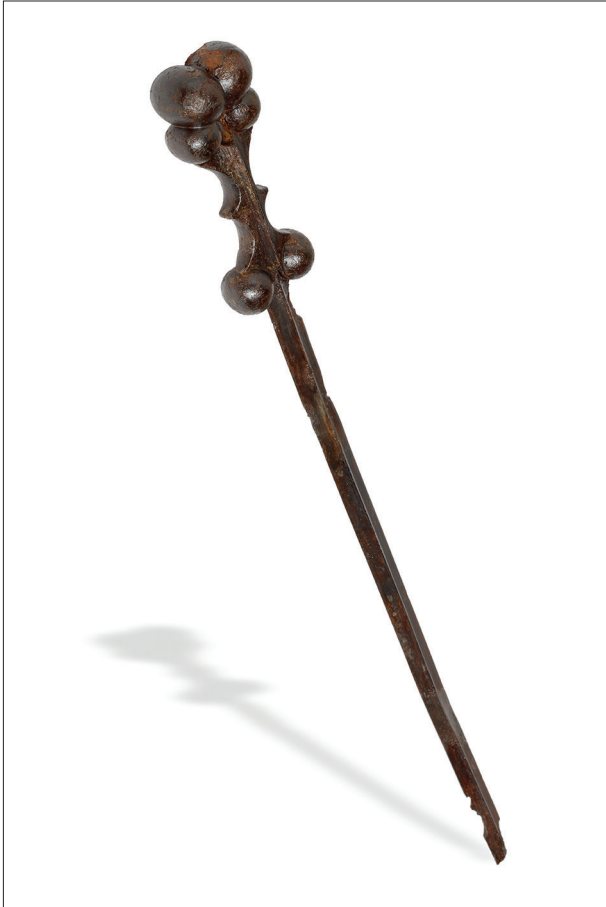


Fig. 3. Épée à sphères avec fourreau découverte dans la Loire à Nantes (cliché : H. Neveu-Dérotrie, Musée Dobrée, Grand Patrimoine de Loire-Atlantique).

laténiennes du Pont de l'Ouen (Lisle du Dreneuc 1914 ; Lejars 2014) indiquent un lieu de passage et un espace attractif. Enfin, en rive droite de la Loire, à l'est, le sanctuaire antique de la Vieille Cour et les indices d'occupation gauloise de Mauves-sur-Loire (Monteil *et al.* 2009), constituent un autre point fort, dominant la Loire, entretenant un lien étroit avec la route et le fleuve.

La recherche actuelle ne permet pas d'identifier, aux âges du Bronze comme du Fer, de véritable site majeur, structurant à lui seul le peuplement de cet espace particulier. Pour La Tène, à la différence d'autres villes ligériennes, l'*oppidum*, ou à tout le moins, l'habitat groupé gaulois antérieur nous échappe encore. Cependant, en l'état actuel des données, en élargissant notre focale et en considérant l'ensemble des indices archéologiques, apparaît un espace structuré par les voies fluviales, de la Loire et de ses affluents, et leur mise en relation avec le réseau terrestre.

Les dépôts de l'âge du Bronze confirment tout d'abord le caractère attractif du secteur nantais. Ensuite, la répartition des indices d'habitat à l'âge du Fer révèle des espaces fortement structurés entre Erdre et Loire mais aussi en sud Loire. Surtout, des sites privilégiés, dominant la Loire (La Sangle à Bouguenais, la butte Sainte-Anne à Nantes, ou encore Mauves-sur-Loire) ou alors au contact de ses confluents (val de Chézine, Erdre) forment autant de points de contrôle du fleuve et de marqueurs du territoire.

On peut dès lors s'interroger sur l'existence de plusieurs pôles, contemporains ou non, au cours des âges des Métaux, structurant ce territoire en lien avec la circulation routière et fluviale, plutôt qu'envisager un site majeur, répondant au modèle traditionnel des lieux centraux, que la recherche archéologique n'a toujours pas identifié. L'observation des cartes archéologiques nous invite ainsi à une lecture multiscalair (à l'intérieur du secteur retenu comme au-delà de la zone de confluence), multipolaire et dynamique de cet espace, en considérant le temps long.



Fig. 4. Vue en cours de fouille de l'établissement rural daté de La Tène finale sur le site de La Louëttrie à Nantes (cliché : A. Bertholon, DPARC, Nantes Métropole).

Bibliographie

- Arthuis, Nauleau 2015 : Arthuis R. et Nauleau J.-F., Reconstitution paléogéographique de la vallée de la Loire à Nantes depuis 8000 ans. In Arthuis R. et Monteil M., *Archéologie de la Basse-Loire*. Rennes, 23-43.
- Dufournet en cours : Dufournet A., *Nantes, ZAC Doulon-Gohards, La Louëttrie*. Rapport final d'opération, Direction du Patrimoine et de l'Archéologie, Nantes.
- Guillier 2016 : Guillier G., *Vue, « La Fontaine aux Bains ». Un oppidum au milieu des marais*. Rapport final d'opération, Inrap Grand-ouest, Cesson-Sévigné.
- Hervé-Monteil 2015 : Hervé-Monteil M.-L., *Zac de la Fleuriaye 2, « Les Petites Renaudières ». Enclos et parcellaires*. Rapport final d'opération, Inrap Grand-ouest, Cesson-Sévigné.
- Lejars 2014 : Lejars T., Une forme inédite de fer de lance laténienne découverte au Pont de l'Ouen, en Loire-Atlantique (France). *Cahier d'archéologie romande*, 151, 187-194.
- Levillayer 2012 : Levillayer A., *Nantes (44), ZAC Erdre-Porterie, Le Bois Hue*. Rapport final d'opération, ArcheoLoire, Nantes, 3 vol.
- Lisle Du Dreneuc 1914 : Lisle Du Dreneuc P., Épée gauloise trouvée au Pont de l'Ouen (Loire-Inférieure) (3^e période du Hallstatt – VII^e-VI^e s. av. J.-C.). *L'Homme Préhistorique*, XII, 6, 161-166.
- Mélin 2018 : Mélin M., La pratique de dépôts en milieu humide à l'âge du Bronze entre Loire et Garonne : étude comparative. In Mélin M., Boulud-Gazo S., *Contributions à l'archéologie de l'âge du Bronze dans les espaces atlantiques et Manche-Mer du Nord. Volume 2, Actes des séminaires archéologiques de l'Ouest*. Paris, 108-111 (Bulletin de l'APRAB Suppl. 4).
- Monteil *et al.* 2009 : Monteil M., Maligorne Y., Aubin G. *et al.*, Le sanctuaire gallo-romain de Vieille-Cour à Mauves-sur-Loire (Loire-Atlantique) : un bilan des connaissances. *Revue Archéologique de l'Ouest*, 26, 153-188.
- Monteil 2011 : Monteil M., La cité antique des Namnètes (Loire-Atlantique et ses marges) au Haut-Empire (27 avant notre ère – 235 de n. è.). *Cahiers nantais*, 2011-1, 65-77.
- Rémy *et al.* 2016 : Rémy J., Routhiau M. et Nicolas T., L'éperon barré de La Sangle dans l'estuaire de la Loire (Bouguenais, Loire-Atlantique). Prospections et fouille : un premier bilan des acquis. *RAO*, 33, 139-162.

Auteurs

Annabelle Dufournet, Pôle de recherche archéologique, Direction du Patrimoine et de l'Archéologie - Nantes Métropole, La Morrhonnière, 114 Boulevard Michelet, 44300 Nantes ; annabelle.dufournet@nantesmetropole.fr

Guillaume Varennes, UMR 6566 CReAAH, Direction Régionale des Affaires Culturelles des Pays de la Loire / Service régional de l'archéologie, 1, rue Stanislas Baudry - BP63518, 44035 Nantes Cedex 1 ; guillaume.varennes@culture.gouv.fr

Résumé

Le territoire de l'actuelle métropole nantaise est traversé par les axes fluviaux de la Loire et de ses affluents, l'Erdre et la Sèvre Nantaise, formant autant de couloirs de circulation et de carrefours à leurs confluences. Malgré le développement de l'archéologie préventive, la question de l'occupation de ce territoire au cours des âges des Métaux reste entière. Si les recouvrements fluviaux et les aménagements des périodes historiques forment, principalement dans le centre-ville de Nantes, un masque gênant l'approche de potentiels niveaux protohistoriques, il est néanmoins possible d'élargir la focale à la périphérie immédiate de l'agglomération nantaise.

La cartographie des sites et des indices de sites des âges du Bronze et du Fer, confrontée à la restitution du réseau routier antique, caractérisé par les carrefours de Nantes et de Rezé, permet d'interroger ce secteur avec un regard nouveau. En croisant les items culturels, funéraires, domestiques et topographiques, on observe un paysage structuré par les axes fluviaux et routiers, au sein duquel apparaissent des secteurs privilégiés. Afin d'apprécier les dynamiques de cet espace sur le temps long des âges des Métaux, on avance le postulat de l'existence de plusieurs pôles, contemporains ou non, structurant ce territoire en lien avec la circulation routière et fluviale.

Abstract

The territory of present Nantes area is crossed by the river routes of the Loire and its tributaries, the Erdre and Sèvre, forming as many corridors and intersections at their confluences. Despite the development of rescue archeology, the question of the occupation of this territory during the Metal Ages remains unresolved. If the river sediments and the amenities of the historical periods form, mainly in the city center of Nantes, a mask obstructing the approach of potential protohistoric remains, it is nevertheless possible to widen the focal to the immediate periphery of the Nantes agglomeration.

The mapping of sites and indices from the Bronze and Iron ages, confronted with the restitution of the ancient road network, characterized by the crossroads of Nantes and Rezé, makes it possible to question this sector with a new look. By crossing the cult items, funeral, domestic and topography, there is a structured landscape by road and waterways, on which appear privileged sectors. In order to appreciate the dynamics of this space over the long-term of Metal Ages, we advance the postulate of the existence of several poles, contemporary or not, structuring this territory in connection with road and river traffic.