



HAL
open science

Fleuves et société durant l'âge du Fer en Ulster

Andrew William Lamb

► **To cite this version:**

Andrew William Lamb. Fleuves et société durant l'âge du Fer en Ulster. Bertrand Bonaventure; Stéphane Carrara. Axes fluviaux et territoires à l'âge du Fer. Actes du 44e colloque international de l'Association française pour l'étude de l'âge du Fer (Lyon, 21-23 mai 2020), Collection AFEAF (4), AFEAF, pp.293-297, 2022, 978-2-9567407-3-5. halshs-03984313

HAL Id: halshs-03984313

<https://shs.hal.science/halshs-03984313v1>

Submitted on 12 Feb 2023

HAL is a multi-disciplinary open access archive for the deposit and dissemination of scientific research documents, whether they are published or not. The documents may come from teaching and research institutions in France or abroad, or from public or private research centers.

L'archive ouverte pluridisciplinaire **HAL**, est destinée au dépôt et à la diffusion de documents scientifiques de niveau recherche, publiés ou non, émanant des établissements d'enseignement et de recherche français ou étrangers, des laboratoires publics ou privés.



Distributed under a Creative Commons Attribution - NonCommercial - NoDerivatives 4.0 International License

Fleuves et société durant l'âge du Fer en Ulster

Andrew William Lamb

L'Ulster est la province la plus septentrionale de l'Irlande. Elle est composée des comtés d'Antrim, Armagh, Down, Fermanagh et Londonderry au Royaume-Uni et des comtés de Cavan, Monaghan et Donegal en République d'Irlande. Le paysage est dominé par des tourbières, des lacs, des collines et montagnes, et surtout des fleuves (fig. 1). Les fleuves les plus importants pour l'étude de l'âge du Fer sont les rivières de Bann, Blackwater et l'Erne. Contrairement à quelques autres régions d'Europe, les données pour les sites d'habitat, les pratiques funéraires et les objets du quotidien restent jusqu'à aujourd'hui très mal connus pour l'âge du Fer en Irlande, Ulster inclus. Néanmoins, les nombreuses fouilles archéologiques ces dernières années ont permis d'améliorer notre connaissance de la période dans la région (cf. Becker *et al.* 2008 ; McGarry 2008). Cependant malgré l'augmentation des fouilles en Ulster depuis le début des années 1990, les vestiges de la culture matérielle restent rares. Les habitations sont éphémères, les sites funéraires sont rares, et les objets domestiques ne sont que très rarement retrouvés.

Les fleuves continuent de représenter une ressource archéologique essentielle pour analyser l'âge du Fer en Ulster.

Ils ont livré plusieurs catégories d'objets : des armes, du mobilier riche et même des moyens de transport (fig. 2) (Becker 2011, p. 455, fig. 20.3).

L'âge du Fer en Irlande s'étend de 700 av. n. è. à 400 de n. è., et est divisé en trois phases :

- l'âge du Fer ancien (700-400 av. n. è.)
- l'âge du Fer moyen (400 av. n. è. - 1 de n. è.)
- l'âge du fer final (1-400 de n. è.)

Les fleuves d'Ulster (et d'Irlande) étaient déjà des lieux importants pour les actes votifs durant l'âge du Bronze. Malgré les changements majeurs survenus en Ulster au cours de l'âge du bronze tardif, tels que l'abandon des collines fortifiées et la difficulté à détecter d'autres habitats, les fleuves restent des sites importants pour les actes votifs. Pour l'âge du Fer ancien, de nombreux exemplaires d'épées de type Gündlingen sont attestés (ou pseudo-type Gündlingen ; Milcent 2008, p. 235). Contrairement aux épées hallstattiennes trouvées sur le continent,



Fig. 1. Les principaux fleuves d'Ulster (A. W. Lamb, avec les données cartographiques d'Esri).

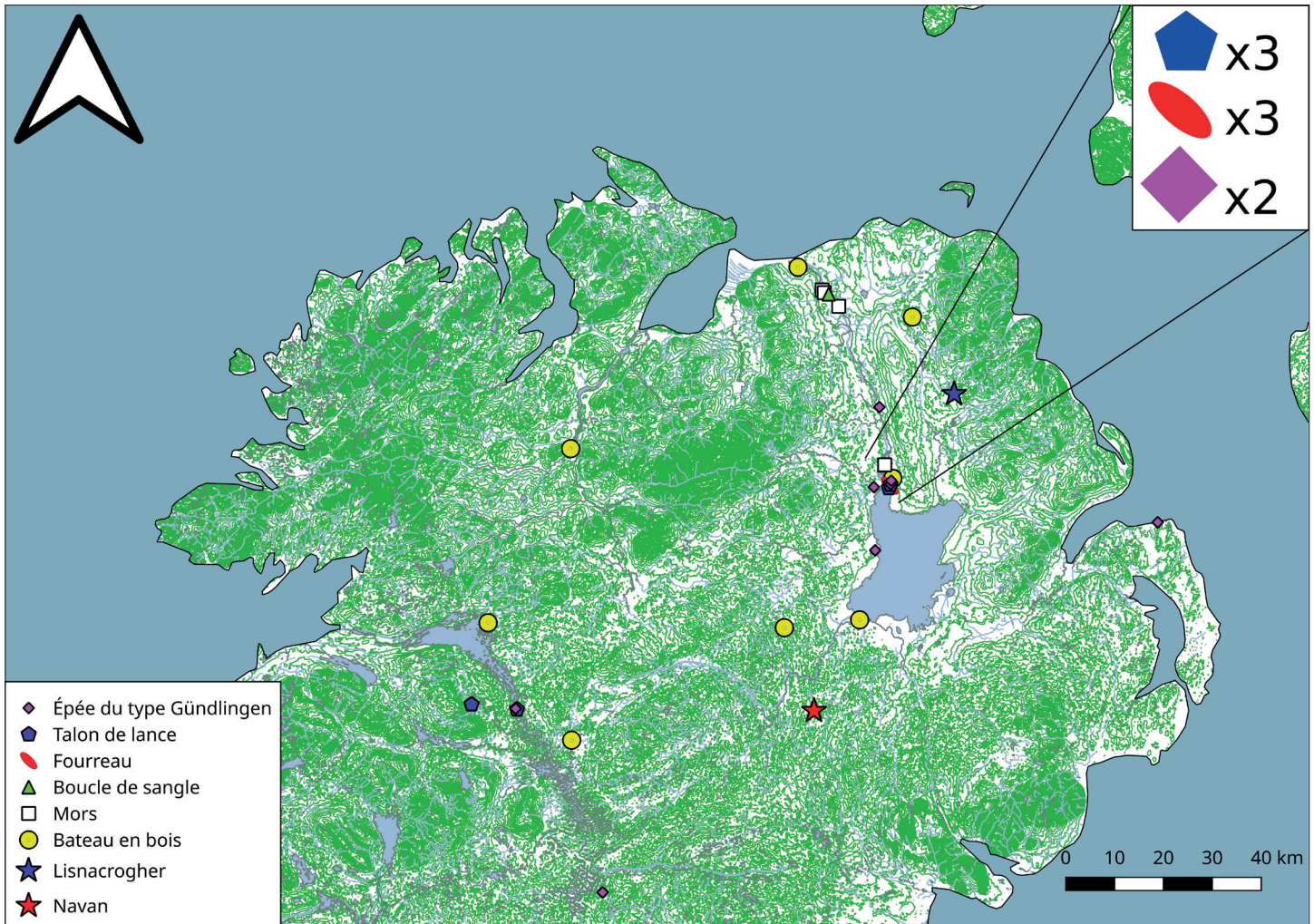


Fig. 2. Réparation des objets trouvés dans les fleuves, lacs et autre sites (A. W. Lamb).

celles d'Irlande ne sont pas fabriquées en fer, mais en bronze, et ne proviennent pas des sépultures mais des fleuves et des lacs. Une observation intéressante réside dans le fait que les peuples d'Ulster ont utilisé à maintes reprises les mêmes lieux pour les actes votifs durant les âges du Bronze et du Fer.

La majorité des objets de l'âge du Fer en Irlande date de l'âge du Fer moyen. C'est aussi le cas pour l'Ulster. Quelques exemples les plus spectaculaires de ce période, représentatifs de l'art de La Tène en Irlande, ont été découverts dans les fleuves, les lacs et les tourbières de l'Ulster. Ceux-ci incluent des pièces de harnachement, des talons de lances et de la vaisselle métallique. Les fourreaux en bronze sont peut-être les plus remarquables ; ils sont décorés avec le style de La Tène, comme l'exemple de la rivière Bann (fig. 3). Une analyse de Katharina Becker (Becker 2011, p. 455) a démontré une division importante entre les groupes d'objets trouvés dans les fleuves. Elle a démontré que les armes, les pièces de harnachement, la vaisselle métallique, les épingles et les disques en bronze sont presque exclusivement trouvés dans les contextes humides. Un lieu très important durant cette époque pour ces artefacts est Lisnacrogher dans le comté d'Antrim. Malheureusement, ce lieu n'a pas été fouillé avec des standards modernes. Il semble que ce site était un *crannog*, soit une île artificielle bâtie en bois construite sur l'eau (Fredefren

2007, p. 39). À Lisnacrogher on a trouvé plusieurs artefacts dont des fourreaux décorés, des épées, des épingles à tête circulaire, des talons de lances et notamment un torque. Barry Raftery (Raftery 1994, p. 185) a proposé d'interpréter Lisnacrogher comme un important site humide votif à l'image de La Tène en Suisse ou Lyn Cerrig Bach au Pays de Galles.

Outre les actes rituels, les fleuves étaient aussi utilisés comme voies de transport et de communication. Les divers exemples d'embarcations en bois à fond rond en sont la preuve. Huit exemples sont connus datant des différentes phases de l'âge du Fer (Fry 2000, p. 45). Pour des raisons de préservation, ils se sont mieux conservés dans les lacs d'Ulster, mais leur usage sur les fleuves est attesté par deux exemples, l'un de Lower Beg, Co. Antrim (350 av. n. è. - 70 de n. è.) et l'autre de Tempo, Co. Fermanagh (date dendrochronologique de 429 ± 9 av. n. è.). Les deux exemples les plus grands d'Ulster, et des îles britanniques en général, proviennent de Lower Lough Erne, Co. Fermanagh ; l'un est fragmentaire et l'autre complet. Ce dernier mesure plus de 10 m de long et devait pouvoir transporter une tonne. Il est daté entre 1 et 350 de n. è. (fig. 4). Nous ne pouvons pas assurer quels peuples d'Ulster ont utilisé les fleuves pour la pêche. Les sols acides d'Ulster ne préservant pas bien les ossements, il est difficile de déterminer ce que la population consommait. Par

Fig. 4. Récupération d'un bateau en bois de Crevenish, Lough Erne (©Fermanagh District Council).



Fig. 3. Un fourreau de la rivière Bann (Jope 1954, fig. 1).

ailleurs, dans la mesure où presque tous les exemples funéraires sont des incinérations, il n'est pas possible d'examiner les restes humains pour les traces isotopiques comme en Grande-Bretagne où les données actuelles indiquent que la pêche n'était pas un aspect important de la diète (Jay 2008, p. 208 ; Russ *et al.* 2012, p. 183).

Durant les trois derniers siècles de notre ère, des changements sociaux très importants en Irlande et en Ulster sont à noter. Durant cette époque, les peuples d'Ulster ont construit et rénové de grandes structures presque sans comparaison en Europe (Mallory 2017, p. 171). Les mieux connues sont sur le site de Navan, Co. Armagh. Construit à l'origine en l'âge du Bronze, il était reconstruit comme un lieu de rassemblement, des fêtes et

des rituels, assimilable à comme une capitale régionale pour la province. Près de Navan, il existe deux bassins rituels : « the King's Stables » et Loughnashade. Parmi les fouilles à Loughnashade on a découvert quatre trompettes en bronze de l'âge du Fer. « The King's Stable » produit un assemblage inhabituel de restes animaux, comprenant de nombreux chiens et cerfs ainsi que des vaches et des moutons. Les peuples d'Ulster ont également érigé de grands ouvrages en terre, intégrant, en plusieurs endroits, les fleuves. Le long de la bordure du sud de l'Ulster, un grand terrassement appelé le « Dorsey » a ainsi incorporé le fleuve Erne. C'est également vrai pour le petit terrassement de Lislea, qui suit le fleuve Finn. Un autre grand terrassement, le « Black Pig's Dyke » est situé entre Lough Erne et nombreuses petites fleuves et lacs. La combinaison entre les ouvrages en terre, les lacs et surtout les fleuves faisaient de ce secteur une bordure importante pour la province. Il a été aussi supposé l'idée que les grands ouvrages en terre étaient construits afin de permettre le transport des bateaux entre les lacs et fleuves ; la forme en U du « Black Pig's Dyke » est idéale pour cet usage (Wise 2006, p. 212).

Conclusion

Il semble que depuis le commencement l'âge du Fer, les fleuves d'Ulster ont joué un rôle important. Déjà durant l'âge du Fer ancien, ils étaient des lieux importants pour les actes votifs. La possible continuité des dépôts d'objets des âges du Bronze et

du Fer suggèrent une continuité rituelle entre les deux époques. Durant l'âge du Fer moyen, l'importance de ces fleuves et autres endroits humides se poursuit, car une plus grande variété des artefacts ont été découverts dans ces contextes. Les nouveaux centres, comme par exemple Lisnacrogher, étaient construits et une grande variété d'objets, spécialement des armes et autres signes des élites, y étaient déposés. Il est également évident que le peuple de l'époque utilisait les fleuves pour le transport et probablement le commerce. Il est possible que le besoin de transporter ces bateaux entre les fleuves et les lacs ait stimulé la construction des grands ouvrages en terre. Contemporain de ces constructions en terre, le centre de Navan était reconstruit. Mallory (Mallory 2017, p. 95) a proposé que le 1^{er} siècle av. n. è. constitue la période durant laquelle l'idée d'une province (et royaume) d'Ulster était établie. Les actes rituels dans les endroits humides à Lisnacrogher et « The King's Stables », avec la construction de Navan et les constructions en terre, aurait uni la population, tandis que les constructions en terre en combinaison avec les fleuves aurait formé une bordure parfaite pour la nouvelle province.

Remerciements

Merci à Quentin Sueur et à Gwendoline Kiebert pour leurs réflexions et leur aide sur le texte.

Bibliographie

- Becker *et al.* 2008 : Becker K., Ó Néill J., O'Flynn L., *Iron Age Ireland: Finding an Invisible people*. Dublin (The Heritage Council Project 16365).
- Becker 2011 : Becker K., Iron Age Ireland: Continuity, Change, and Identity. In Moore T., Armada, X.L. dir., *Atlantic Europe in the First Millenium BC : Crossing the Divide*. Oxford, 449-467.
- Fredengren 2007 : Fredengren, C., Lisnacrogher in a landscape context. *The Journal of the Royal Society of Antiquaries of Ireland* 137, 29-40.
- Fry 2000 : Fry M., *Coití : Logboats from Northern Ireland*. Belfast (Northern Ireland Archaeological Monographs 4).
- Jay 2008 : Jay M., Iron Age diet at Glastonbury Lake Village: the isotopic evidence for negligible aquatic resource consumption. *Oxford Journal of Archaeology*, 27 - 2, 201-216.
- Jope 1954 : Jope M., An Iron Age Decorated Sword-Scabbard from the River Bann at Toome. *Ulster Journal of Archaeology*, 17, 81-91.
- Mallory 2017 : Mallory J.P., *The Origins of the Irish*. London.
- McGarry 2008 : McGarry T., *Irish Late Prehistoric Burials*. Thèse de doctorat, Dublin.
- Milcent 2008 : Milcent P.-Y., À l'Est rien de nouveau : Chronologie des armes de poing du premier âge du Fer médio-atlantique et genèse des standards matériels élitaires hallstattiens et laténiens. In Lehoërff A. dir., *Construire le temps. Histoire et méthodes des chronologies et calendriers des derniers millénaires avant notre ère en Europe occidentale, Actes du XXX^e colloque international de Halma-Ipel, UMR 8164 (CNRS, Lille 3, MCC), 7-9 décembre 2006, Lille*. Glux-en-Glenne, 231-250 (Bibracte 16).
- Raftery 1994 : Raftery B., Reflections on the Irish Scabbard Style. In Dobiat C. dir., *Festschrift für Otto-Herman Frey zum 65. Geburtstag*. Marburg, 475-492 (Marburg Studien zur Vor- und Frühgeschichte 16).
- Russ *et al.* 2012 : Russ, H., Armit, I., McKenzie, J., Jones, A.K.G., Deep-sea fishing in Iron Age Scotland ? New evidence from Broxmouth hillfort, East Lothian. *Environmental Archaeology*, 17 - 2, 177-184.
- Wise 2006 : Wise, P., *Northern Linear Earthworks*. Mémoire de Master, Galway.

Auteur

Andrew W. Lamb, University of Leicester/Landesamt für Denkmalpflege Regierungspräsidium Stuttgart, Mittelweg 19, 63762 Großostheim, Bavière, Allemagne ; andrew.lamb.correspondence@gmail.com

Résumé

Comme dans d'autres régions d'Europe, les rivières constituaient un aspect important de la vie de la population de l'âge du Fer en Ulster, la province la plus septentrionale de l'Irlande. Les rivières étaient le centre d'actes rituels, un moyen de transport et servaient probablement aussi de frontières politiques. Les rivières de l'Ulster (et de l'Irlande en général) constituent une ressource archéologique importante car elles ont produit une variété d'objets qui sont soit rares soit totalement absents des sépultures et des établissements contemporains. Certains actes associés aux rivières d'Ulster montrent une continuité avec l'âge du Bronze antérieur, tandis que d'autres sont limités à de courtes périodes de l'âge du fer.

Abstract

As in other regions of Europe, rivers were an important aspect of life for the Iron Age population of Ulster, the most northern province of Ireland. Rivers were foci for ritual acts, a means of transportation and likely acted as political boundaries also. Rivers in Ulster (and Ireland in general) are an important archaeological resource as they have produced a variety of objects which are either rare or totally lacking from contemporary burials and settlements. Some acts associated with rivers in Ulster show continuity with the earlier Bronze Age, whilst others are restricted to short periods of the Iron Age.