



## D'EpiCherchell à Epi2DAP : analyse et traitement des données épigraphiques

Stéphanie Satre, Bruno Baudoin, Philippe Leveau, Katia Schörle

### ► To cite this version:

Stéphanie Satre, Bruno Baudoin, Philippe Leveau, Katia Schörle. D'EpiCherchell à Epi2DAP : analyse et traitement des données épigraphiques. Humanistica 2022, Humanistica, association francophone des humanités numériques, May 2022, Montréal, Canada. halshs-03995327

**HAL Id: halshs-03995327**

**<https://shs.hal.science/halshs-03995327>**

Submitted on 18 Feb 2023

**HAL** is a multi-disciplinary open access archive for the deposit and dissemination of scientific research documents, whether they are published or not. The documents may come from teaching and research institutions in France or abroad, or from public or private research centers.

L'archive ouverte pluridisciplinaire **HAL**, est destinée au dépôt et à la diffusion de documents scientifiques de niveau recherche, publiés ou non, émanant des établissements d'enseignement et de recherche français ou étrangers, des laboratoires publics ou privés.



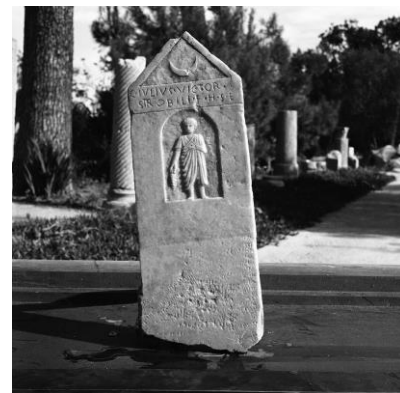
Distributed under a Creative Commons Attribution - NonCommercial - NoDerivatives 4.0 International License



## D'EpiCherchell à Epi2DAP

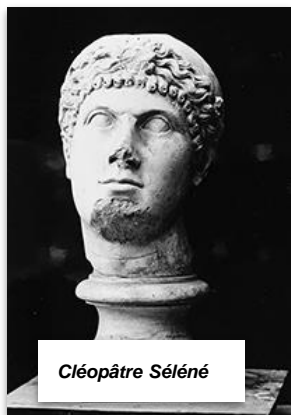
Epigraphic Data Analysis & Data Processing  
*Analyse et traitement des données épigraphiques*

Stéphanie Satre, Bruno Baudoin,  
Philippe Leveau, Katia Schörle  
**Centre Camille Jullian - UMR 7299**  
*Aix-en-Provence*





## Documentation sur Césarée de Maurétanie, *Caesarea Mauretaniae*,



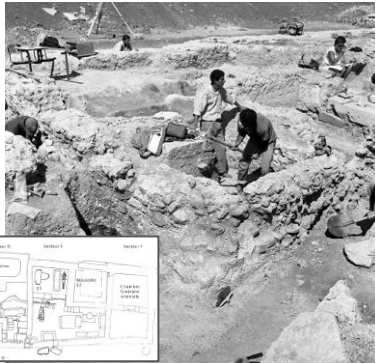
Cléopâtre Séléne



Philippe Leveau a produit et rassemblé une importante documentation lors de son séjour au titre de la coopération en 1966 sur le territoire de Cherchell (prospections), sur les nécropoles antiques et sur l'épigraphie.



Nécropole de la Gare routière



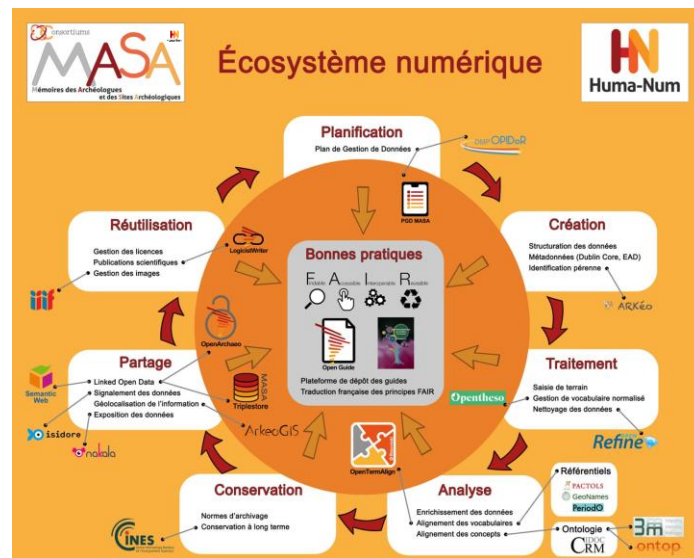
# EPI CHERCHELL

Outil numérique de recherche, de formation et de publication

<http://ccj-epicherchel.huma-num.fr/>

Réalisé au **Centre Camille Jullian**, dans le cadre des actions développées au sein de l'écosystème numérique du **Consortium Huma-Num MASA**

Il met en œuvre les principes FAIR.



<https://masa.hypotheses.org/>



*en cours de  
déploiement :*



<a href="#">Retour aux résultats</a>	Fiche 1/87 > >
Epitaphus de Saturninus, esclave de C. Iulius	
<a href="#">Que souhaitez-vous faire ?</a> [S'inscrire à la publication] Valider	
Statut fiche :	<b>Brouillon</b>
Lemme	SAA VII, p. 112, n° 117 : AE 1985, 117
Langue	Latin
Type d'inscription	funéraire
Type de support	stèle
Commentaire support	Stèle en marbre blanc dont les quatre angles sont brisés. Revers intégralement, en bas, à droite, une barre de fer était fixée dans un trou ; cette stèle devait être utilisée pour une décoration moderne.
Nombre de fragments	1
Matériau	marbre
Dimensions	Hauteur : 24 cm / Largeur : 24 cm / Epaisseur : 6 cm
Secteur de découverte	indéterminé
Lieu de découverte	indéterminé
Précision lieu de découverte	Origine incertaine
Lieu de conservation	inconnu
Ville de conservation	inconnue
Argument datation	contenu de l'inscription
Commentaire iconographie	Croissant de lune dans un fronton aplati. Personnage tenant la pomme et la grappe dans un cadre centré.
Hauteur lettres	Min : 1 cm / Max : 1 cm
Commentaire champ épigraphique	Le texte est gravé dans un cadre de 3 cm de haut.
Caractéristiques paléographiques	Points de séparation simples.
Inscription	[IATVINIVVS-CVL-HORACI Q-VIXIT-MV-DE-OIE-H-S+L]
Développé	<i>Saturninus Cp[ell] lat[ij] Crac[i] / ac[er]vus vivsit m[en]ses) Vc dec XX, h[ic] t[em]p[or]e [ep[ist]m]</i>
Traduction	Saturninus, esclave de Caius Iulius Cracus a vécu 5 mois, 20 jours. Il gît ici.
Analyse	Croissant de lune dans un fronton aplati. Personnage tenant la pomme et la grappe dans un cadre centré. Außerdem, le texte est gravé dans un cadre de 3 cm de haut. Ligne 2: le S paraît bien isolé entre deux points. Il faut donc lire s[ecundus]. Le cognomen du maître paraît être Cracus, non pas Trepiant, mais attesté sur des vestes. Cracus ou Craci est considéré par Holder comme un nom local.
Bibliographie	C.I.L. XII, 105, 106, 690 ; C.I.L II 2761 ; Holder A.), Altösterreich Sprachschatz, Graz, 1961, I, p. 841
Numéro cliché	109557 ; 112990
Auteur étude	étude Michèle Collections-Tranney
Date de rédaction	26-03-2019
Num corpus personnel	Vol1
Rédacteur(s)	Tranney Michèle / Boudier Arnel
Fiche(s) liée(s)	
Export(e)	<a href="#">XML</a> <a href="#">BIBL</a> <a href="#">Data-Gate</a> <a href="#">Mentions</a> <a href="#">HTML</a>
Id fiche	17
<b>Citer ce document :</b> Epitaphus de Saturninus, esclave de C. Iulius Cracus, = Epitachelite - étude Michèle Collections-Tranney - 26-03-2019, consulté le 22-03-2022, <a href="http://cioc.epitachelite.huma-num.fr/index.php/ciio/h-17">http://cioc.epitachelite.huma-num.fr/index.php/ciio/h-17</a>	

Fiche de la base

Crédits : Centre Camille Jullian (Aix M  
& Com)

Aucune information de style ne semble associée à ce fichier XML. L'arborescence du document est affichée ci-dessous.

[illegible]

**Outil numérique**  
de *recherche collaboratif*  
de *formation*  
et de *publication*

Export(s)

XML TEI

## Markdown

## Dublin Core

## HTML

17 - Epitaphe de Saturninus, esclave de C. Iulius Cracus

Plaque en marbre blanc, dont les quatre angles sont brisés ; le bord supérieur et celui de gauche sont épafrés. Revers irrégulier. En bas, à droite, une barre de fer était fixée dans un trou : la stèle a dû être réutilisée pour une décoration moderne. Lieux de découverte et de conservation inconnus.

Dimensions : h. : 24 cm ; l. : 24 cm ; ép. : 6 cm.

Le texte est gravé entre le fronton et la niche, dans un cadre de 3 cm de haut. H. d. l. : 1 cm.

*BAA* VII, p. 112, n° 117 ; *AE* 1985, 117.



[.]A.TVRNINVS.C.IVLI.CRACI  
•S.VIXSIT.M.V.DIES.XX.H.S.[.]

Fichier PDF généré

Points de séparation simples. Les lettres sont régulières et assez profondément gravées. L. 2 : le premier S est clairement isolé entre deux points : il faut donc lire *s(ervus)* ; le H est particulièrement large.

Saturninus C(aii) Iuli(i) Craei  
s(ervus) vixsit m(enses) V, dies XX ; h(ic) s(itus) [e(st)]

*Saturninus, esclave de Gaius Iulius Cracus, a vécu 5 mois, 20 jours. Il git ici*

Le défunt n'a qu'un seul nom, conformément à son statut servile : Saturninus, nom théophraste, très courant en Afrique ; il évoque le nom de la principale divinité honorée dans les milieux africains romanisés (voir ID399). Mais on ne peut en déduire que l'enfant est d'origine africaine : il convient de toujours bien distinguer origine ethnique et onomastique. Le maître s'est occupé de la sépulture, ce qui n'est pas très étonnant : une véritable affection entoure souvent les esclaves nés dans les familles, d'autant que le maître en est parfois le père. Celui-ci porte le gentilibus de Iulius, qui est celui de l'empereur et des rois de Maurétanie ; il n'est donc pas exclu qu'il soit lui-même un affranchi royal, mais il pourrait être également un ingénu ayant reçu la citoyenneté de l'empereur ou du roi. Le cognomen du maître paraît être *Craue*, non *ne* *frequent* *max* *attest* *in* *Gaul* : *Craue* *Craue*.

Identifiant unique : *Digital Object Identifier*

<https://doi.org/10.34927/ccj.epi.17>



## Projet interdisciplinaire

**Traiter** 2000 clichés numérisisés de la base pour confirmer et affiner les datations des inscriptions de Cherchell proposées par les épigraphistes.

**Etablir** une chronologie précise par le biais des formes des caractères, des formulaires usités, en se basant sur un lot d'inscriptions archéologiquement datées permettra d'ancrer l'ensemble des inscriptions dans leur contexte historique.

**Etudier** un formalisme permettant la représentation et l'interrogation..

**Intégrer** les analyses au format XML/TEI-EpiDoc.

Refer de l'inscr	EPOQUE DE CESAR			EPOQUE D'AUGUSTE	
	24862	24868	24863	24860	24866
A	A	A	A	A	A
B		B	B	B	B
C	CC	C	C	C	C
D				D	
E		E	E	E	E
F			F		
G					
H	H	H	H	H	H
I	II	I	I		I
K					
L		L	L		L
M		M		M	
N		N	N	N	N
O	O		O		O
P	P				P
Q			Q		
R	R			R	R
S	SS	S	S	S	S
T	T	T	TT	T	
V	V		V	V	V
X			XX	X	X
Y		Y			
Z					

FIG. 3. — Alphabets funéraires carthaginois d'époques césarienne et augustéenne.



Cette approche novatrice constituera un modèle d'étude qui pourra être appliqué à d'autres corpus.

# D'EpiCherchell à Epi2DAP

EPI(C)HERCHELL

EPI2DAP

Epigraphic Data Analysis & Data Processing

## Contacts :

Stéphanie Satre

[stephanie.satre@univ-amu.fr](mailto:stephanie.satre@univ-amu.fr)

Bruno Baudoin

[bruno.baudoin@univ-amu.fr](mailto:bruno.baudoin@univ-amu.fr)

Philippe Leveau

[leveau.phil@wanadoo.fr](mailto:leveau.phil@wanadoo.fr)

Katia Schörle

[katia.schorle@univ-amu.fr](mailto:katia.schorle@univ-amu.fr)

## Merci de votre attention

