

mshE

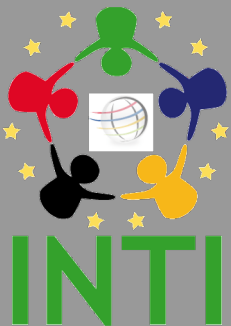
MAISON DES SCIENCES DE L'HOMME
ET DE L'ENVIRONNEMENT
CLAUDE NICOLAS LEDOUX—USR 3124



**UNIVERSITÉ DE
FRANCHE-COMTÉ**



**RÉGION
BOURGOGNE
FRANCHE
COMTÉ**



*Observatoire
de la Transition Socio-écologique
en Bourgogne Franche-Comté :
Méthodes et résultats*

Cyril Masselot

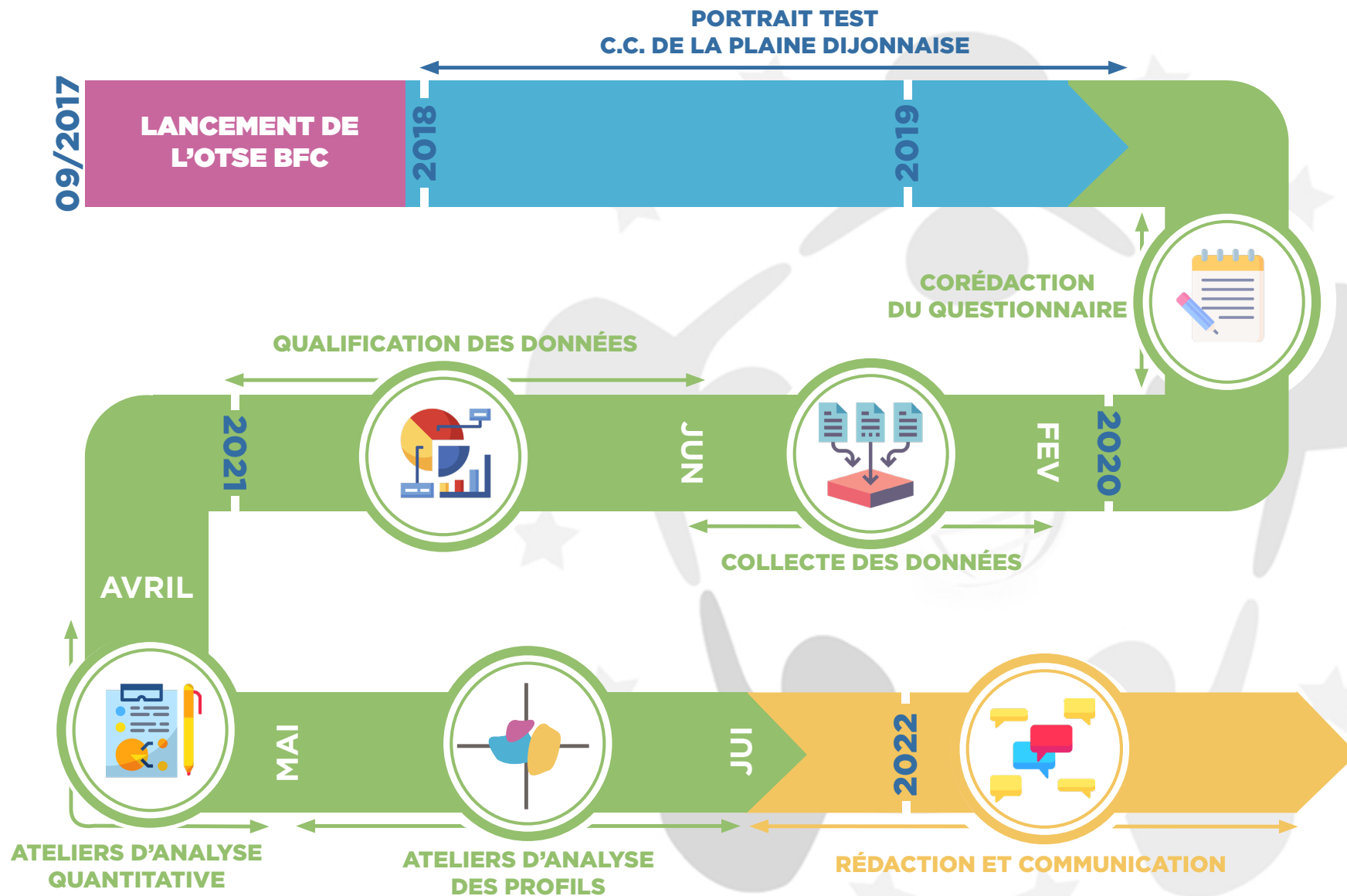
MCF Sciences de l'Information et de la Communication
CIMEOS EA 4177, MSHE C. N. Ledoux
Université Bourgogne Franche-Comté

The background features a light gray graphic of stylized human figures holding hands in a circle, with a globe in the center. There are also several five-pointed stars scattered around the figures. The entire scene is enclosed in a thin orange border.

*Observatoire de la Transition Socio-Écologique
en Bourgogne Franche-Comté (OTSE BFC)*

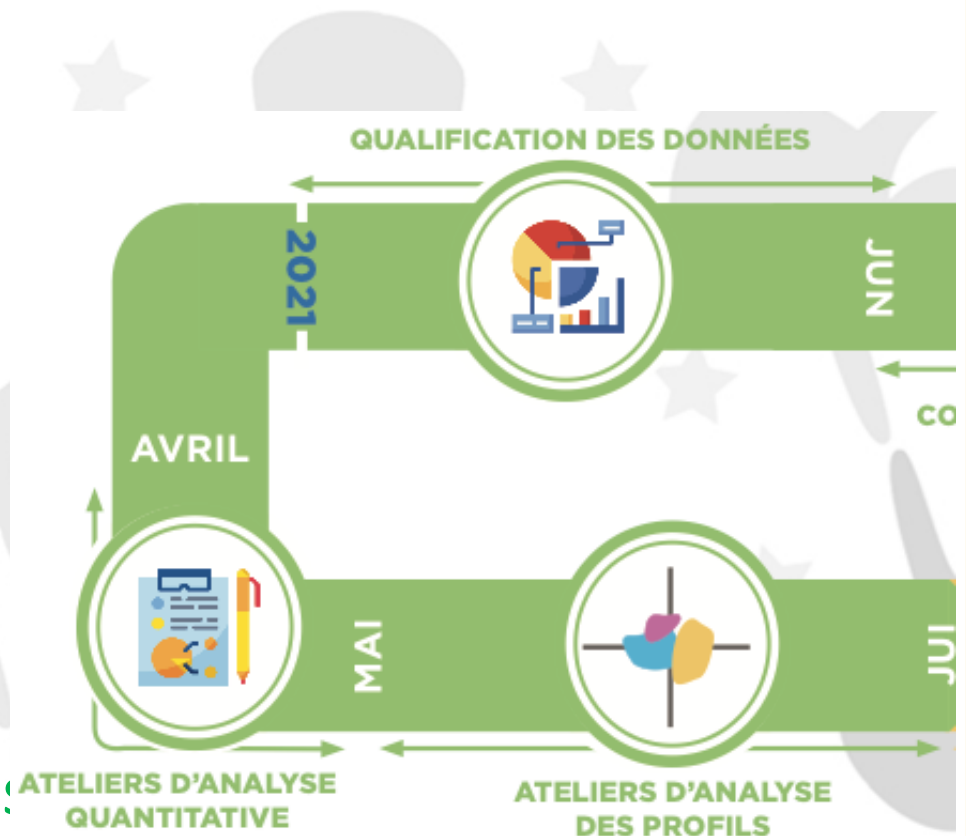
*Comprendre les conditions
des Transitions*

OTSE BFC DANS LE TEMPS



Co-construction

- Du questionnaire
- De la collecte
- Des ateliers participatifs d'**interprétation coopérative** : 16 heures, total de 37 participants.
- Analyses quantitatives dans un premier temps
- Interprétations des profils ensuite.



Typologie des acteurs

- **Recherche universitaire**

- Campus Durable et Citoyen, Université de Bourgogne
- Chaire Économie Sociale et Solidaire, Université de Haute-Alsace
- MSHE C. N. Ledoux Besançon
- Femto ST, UFC
- IME, IUT, UBFC

- **Santé**

- Établissement de Santé de Quingey
- Observatoire Régional de la Santé BFC

- **Institutions locales**

- Grand Besançon Métropole
- Plan climat, Service environnement, Grand Besançon Métropole
- Maison de l'environnement du Territoire de Belfort

- **Associations autour des Transitions**

- Graine, BFC
- Terre Libre, projet Mobili'Terre
- association InterActiv
- LPO, Bourgogne-Franche-Comté
- Alterre, Dijon, BFC

- **Et aussi...**

- Symetris, Cabinet d'études, Dijon
- Association culturelle : Le Lab-Artis, Dijon, engagé dans la transition socio-écologique
- Association d'insertion sociale : Unis-Cité, BFC

Gouvernance

- Chantier inscrit dans le projet ORTEP Revitalisation - Observer, analyser et accompagner la revitalisation territoriale (<https://mshe.univ-fcomte.fr/la-recherche/ortep/actions-ortep>), Resp. Philippe Barral, MSHE C. N. Ledoux
- *Chercheurs de l'équipe INTI (Intelligence Territoriale) de la MSHE - UBFC*
 - Cyril Masselot (coordinateur) et Nanta Novello Paglianti (chercheuse), Enseignants-Chercheurs en Sciences de l'Information et de la Communication, MSHE Ledoux - Cimeos
 - Des étudiant.e.s (InfoCom et Sociologie)
- *Équipe de la MSHE (essentielle !)*
 - Infographies et PAO : Noémie Charve, stagiaire en 2ème année, DUT InfoCom, IUT BV.
 - Actus et rédaction : Florence Bailly, chargée de communication
 - Cartographie : Yuji Kato, Géomaticien.
 - Administration, missions, finances...
 - Informatique (matériel, cloud, plateforme d'enquête)
 - Direction(s) et responsables de pôles !

Echantillon

Taille de la population ⓘ

2401039

Niveau de confiance (%) ⓘ

95 ▼

Marge d'erreur (%) ⓘ

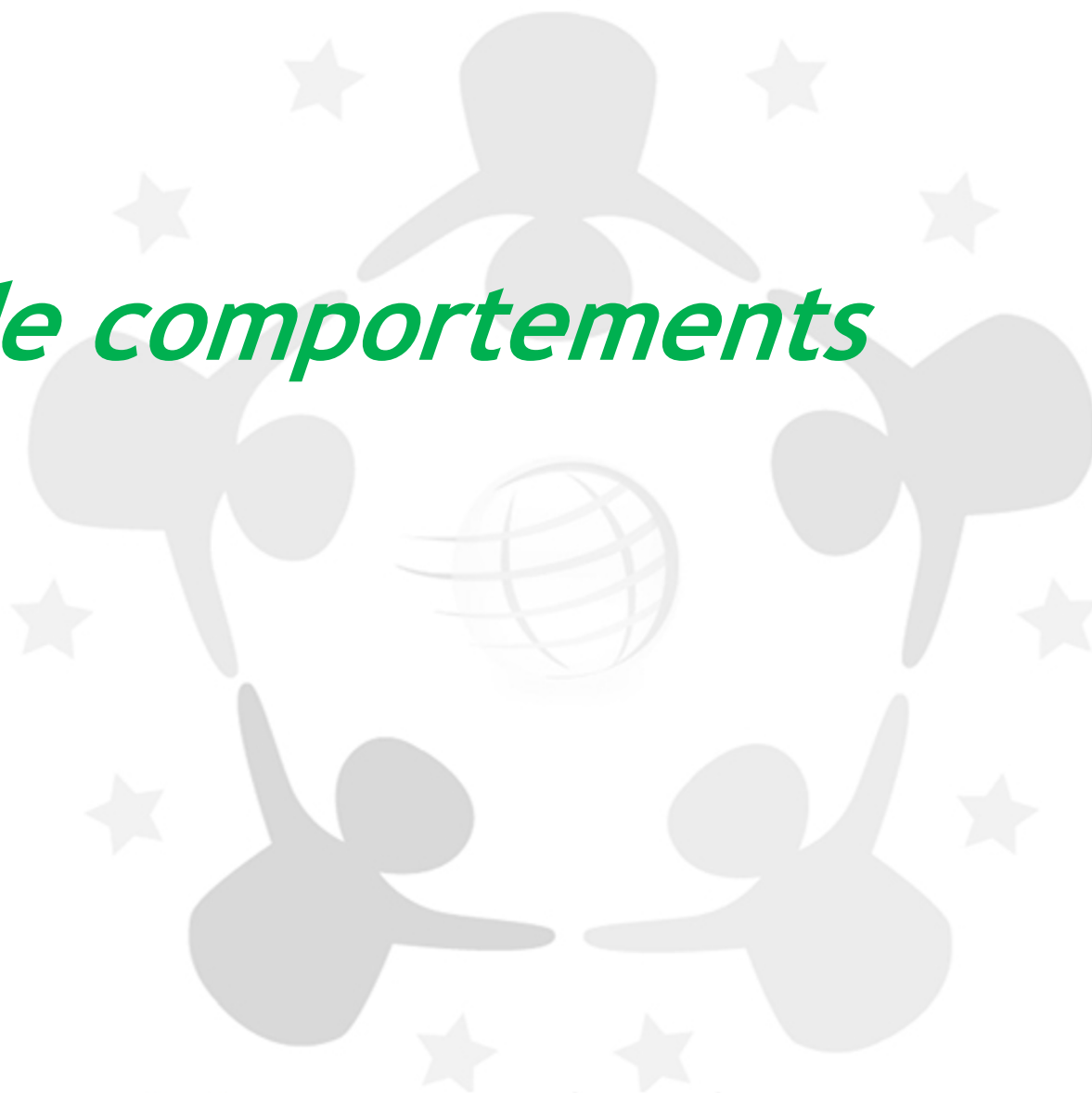
3.08

Taille de l'échantillon

1012

- *Collecte → 1062 questionnaires*
- *Rectification
→ 1011 questionnaires consolidés*
- *Marge d'erreur à +/- 3 points*

Profils de comportements



TYPOLOGIE DES COMPORTEMENTS

17 % FAMILLES ÉCO-OPPORTUNISTES AISÉES

- Résident dans des gros villages de périphérie urbaine
- Cumulent de nombreux achats de biens de consommation.
- L'espace vert n'est pas investi. Des pratiques écoresponsables subventionnées par l'État.
- Profil pas vraiment précurseur mais qui rend ces comportements visibles, attractifs, et désirables.

26 % MÉNAGES ATTENTIFS

- Pratiquent toute une série d'éco-gestes au quotidien
- Attentifs au respect de la bio-diversité.
- Habitant périurbain/rural, cadres intermédiaires, propriétaires, déplacements fréquents, ancrage territorial, consommation locale, coutumiers des dons solidaires.

13 % MÉNAGES PRÉCAIRES

- Un enfant à charge, 30-44 ans, en logements sociaux, classe ouvrière et précaire.
- Courses en discount. Alimentation particulièrement déséquilibrée.
- Problèmes de santé, endettés, ils sont dans une situation financière très difficile. Profil cumulant la majorité des difficultés.

12 % JEUNES EN SITUATION DE PRÉCARITÉ

- Seuls, travail à intermittence, chômage.
- Pour des raisons économiques la marche est le mode de déplacement principal
- Habités des réseaux sociaux, sont à la recherche d'emploi.
- Absence de pratiques écoresponsables (ont d'autres priorités).

16 % RETRAITÉS ENGAGÉS

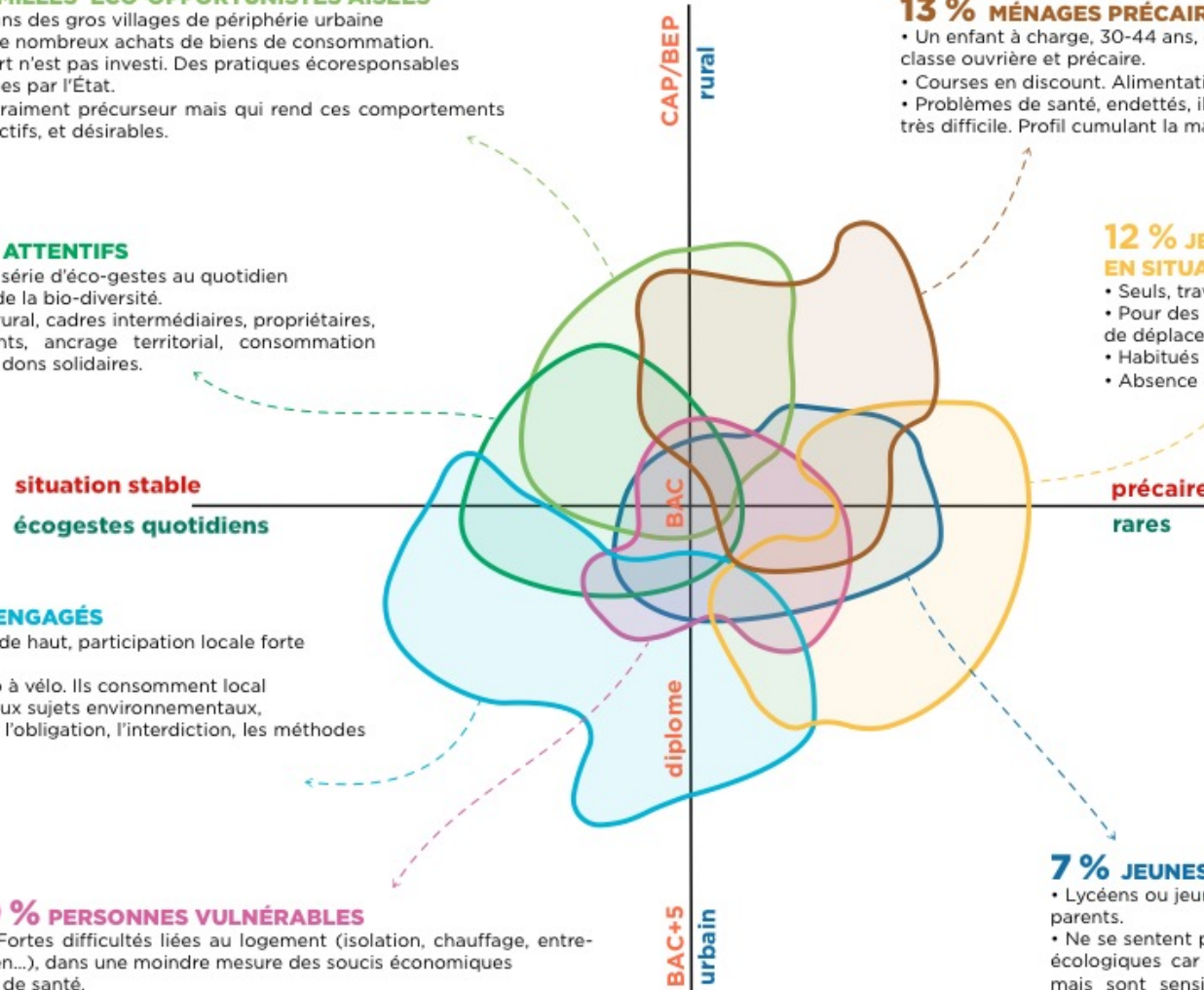
- Ex-cadres, niveau d'étude haut, participation locale forte y compris sur internet.
- Se déplacent beaucoup à vélo. Ils consomment local et sainement, sensibles aux sujets environnementaux.
- Plébiscitent l'injonction, l'obligation, l'interdiction, les méthodes coercitives.

9 % PERSONNES VULNÉRABLES

- Fortes difficultés liées au logement (isolation, chauffage, entretien...), dans une moindre mesure des soucis économiques et de santé.
- Font attention à la consommation pour des raisons économiques.

7 % JEUNES NON AUTONOMES

- Lycéens ou jeunes en apprentissage, alternance, vivant chez leurs parents.
- Ne se sentent pas les premiers concernés par les comportements écologiques car se voient comme dépendants du cercle familial, mais sont sensibilisés, demandent des meilleurs transports en commun et préconisent des incitations financières pour favoriser les éco-gestes.

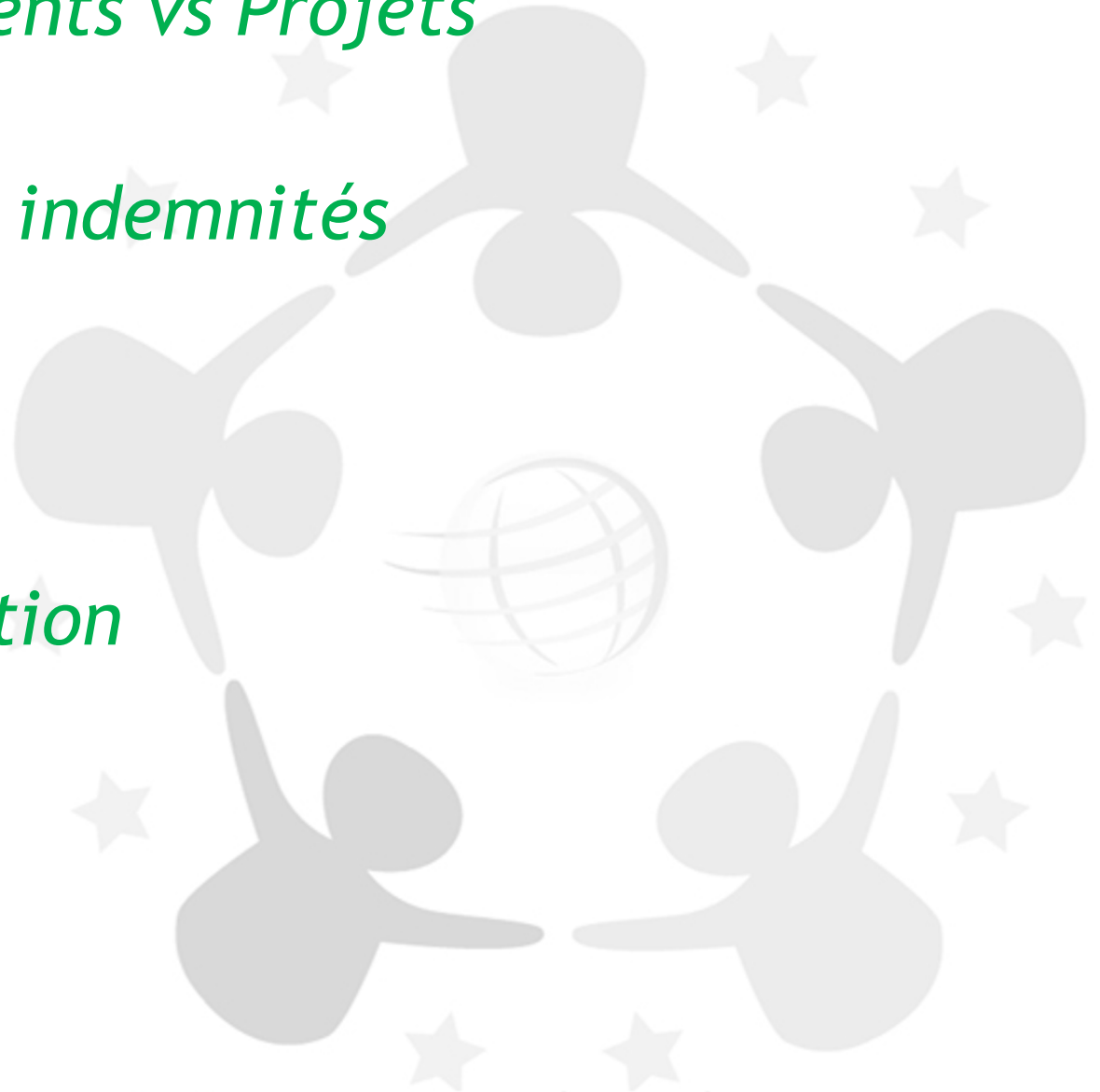


Sur quels profils agir en priorité ?

- Lutter contre la sur-consommation pourrait accompagner les « **familles éco-opportunistes aisées** » et les « **ménages précaires** »
 - Les « **ménages attentifs** » prêts à faire des efforts supplémentaires si l'État accompagne la transition, prêts à devenir des ambassadeurs
 - Les « **retraités engagés** » prêts pour encore plus ! Potentiellement engrenage pour entraîner leur famille dans des éco-comportements.
 - Les « **jeunes non autonomes** » : cible de sensibilisation possible ?
 - Les axes font émerger ici un clivage : la **précarité** (voire la pauvreté) éloigne les populations des éco-gestes, considérés souvent comme inaccessibles. Les **territoires ruraux** et les **bas diplômés** semblent accentuer ce fossé.
Des sensibilisations ciblées seront moins efficaces si elles ne sont pas accompagnées de **l'amélioration de leur qualité de vie au quotidien** (les profils précaires représentent 34 % des répondants).
- ➔ **Les 3 classes précaires et vulnérables sont donc à privilégier.**

Freins

- *Conventionnements vs Projets*
- *Participation et indemnités*
- *Temporalités...*
- *Instrumentalisation*




Leviers

- *Équipes des MSHs*
- *Participation essentielle*
- *Réseau international INTI*
- *Financements, et recrutements*



Besoins

- *Des humains dans des contextes bienveillants*
 - *Des financements dignes de ce nom*
 - *... Inscrits dans le temps*
 - *Penser en différentes échelles*
 - *Aider les inter, pluri, trans, poly-disciplinarité*
 - *Apports du RnMSH à pérenniser*
- 

شكرا لاهتمامكم

Merci pour votre attention

Thank you for your attention

Gracias por su atención

Vă mulțumesc pentru atenție

Köszönöm a figyelmet

謝謝您的關注

Grazie per la vostra attenzione

Vielen Dank für Ihre Aufmerksamkeit

Kiitos huomiota

Σας ευχαριστώ για την προσοχή σας

Dziękuję za uwagę

Спасибо за Ваше внимание

İlginiz için teşekkürler

cyril.masselot@u-bourgogne.fr