



HAL
open science

Le paysage de l'invisible à Orodara (Burkina Faso)

Anne D. M. Fournier, Hamadou Coulibaly

► **To cite this version:**

Anne D. M. Fournier, Hamadou Coulibaly. Le paysage de l'invisible à Orodara (Burkina Faso) : Recensement de sites sacrés. Anne Fournier. Éditions Centre Baya Presse 01BP 2430, Bobo-Dioulasso (Petit Paris, est aéroport Bobo-Dioulasso, entre le restaurant “ Les 3 Karités ” et les Monuments Route de Banfora/ Aéroport), Tél. : 70 07 21 22 / 76 60 66 20, Email: bayapresse@yahoo.fr, 2023. halshs-04115282

HAL Id: halshs-04115282

<https://shs.hal.science/halshs-04115282>

Submitted on 2 Jun 2023

HAL is a multi-disciplinary open access archive for the deposit and dissemination of scientific research documents, whether they are published or not. The documents may come from teaching and research institutions in France or abroad, or from public or private research centers.

L'archive ouverte pluridisciplinaire **HAL**, est destinée au dépôt et à la diffusion de documents scientifiques de niveau recherche, publiés ou non, émanant des établissements d'enseignement et de recherche français ou étrangers, des laboratoires publics ou privés.

Copyright

LE PAYSAGE DE L'INVISIBLE À ORODARA (BURKINA FASO)

RECENSEMENT DES SITES SACRÉS

Par Anne FOURNIER,
chercheur honoraire au Muséum d'histoire naturelle de Paris
(unité de recherche PALOC)

Hamadou COULIBALY,
président de l'Association pour défendre et promouvoir
la culture sèmè



Remerciements :

Les Aînés et responsables de la tradition d'Orodora ont contribué à l'acquisition des données en localisant les sites et en expliquant leur rôle et leur histoire

L'Unité Mixte de Recherche « Patrimoines locaux, environnement et globalisation » PALOC (IRD/MNHN) a financé la plupart des travaux de recherche qui ont conduit à établir cette liste.

Laurence Billault (graphiste PALOC) a amélioré la qualité des cartes

Illustration de la page de couverture : Monsieur Sonde OUATTARA devant le « vestibule du *Dwo* » de Selno dont il est responsable (à gauche), :Monsieur Kin TRAORÉ, devin du *Dwo* de Djarko(à droite), responsable de l'autel GoMel Lo Tyen (au milieu)

Crédit Hamadou Coulibaly : 2023 et 2015

LE PAYSAGE DE L'INVISIBLE À ORODARA (BURKINA FASO)

INTRODUCTION

Les Sèmè (l'exonyme dioula Siamou est utilisé par l'administration pour désigner ce peuple) constituent la majorité de la population dans six villages des alentours de la ville d'Orodara, ils sont environ 20 000. Ils seraient arrivés dans la région au dix-septième siècle et y auraient élaboré des traditions propres à partir de celles des Toussian qui les ont accueillis [2].

Les sites sacrés collectifs de la ville d'Orodara répertoriés dans ce document ont été identifiés entre 2009 et 2022 au cours de recherches ethnologiques (voir références bibliographiques). Celles-ci ont été menées pour la plupart en collaboration avec l'« Association pour défendre et promouvoir la culture sèmè » basée à Orodara et sous sa tutelle. En 2022, deux des responsables les plus importants du culte du *Dwo*, Kin Traoré et Sondé Ouattara dit Gna Djougou se sont investis pour vérifier et compléter cette liste avec les auteurs. Leur appui a permis de recueillir les explications qui accompagnent la liste auprès des responsables des sites. Outre les sites sacrés à proprement parler (ceux dans lesquels des sacrifices sont effectués), la liste comporte certains sites socialement importants que les devins citent dans la longue salutation aux notables traditionnels et aux sites sacrés qui introduit leurs séances [7, 8]. La liste de sites collectifs que nous présentons, bien que la plus complète possible, ne peut prétendre à l'exhaustivité. De plus, chaque famille élargie possède ses autels sacrificiels personnels non présentés ici. La liste est organisée selon les grandes catégories que les travaux ethnologiques ont permis de discerner, elle fournit pour chaque site : un nom, une localisation géographique (longitude, latitude) et quelques éléments au sujet de son rôle et de son histoire.

LES ANCÊTRES

Dans chaque cour collective de chaque famille élargie (descendance masculine), les ancêtres sont régulièrement honorés par des sacrifices sanglants à un autel familial constitué de cailloux [8 : photo et vidéo]. Toutefois on honore aussi à l'échelle du village certains ancêtres ayant joué un rôle particulier dans l'histoire des Sèmè.

LA TERRE ET LES GÉNIES DES CHAMPS

La Terre, qui est considérée comme l'épouse du Dieu créateur, est une puissance très importante car toutes les créatures « vivent sur elle ». Les génies apparaissent comme ses auxiliaires pour réguler l'usage des ressources naturelles. Chaque année, des sacrifices propitiatoires lui sont offerts. Dans la vaste portion de terre agricole dévolue à chaque quartier, un prêtre de la terre offre des sacrifices collectifs [2]. C'est dans le même lieu que sont « réparées » les éventuelles transgressions du « jour de repos » rituel hebdomadaire (ne pas aller au champ). Dans les secteurs agricoles plus locaux, les exploitants offrent des sacrifices supplémentaires aux génies des lieux de certains bosquets pour favoriser les travaux champêtres (prévention des blessures et accidents, bonnes récoltes).

LES GÉNIES

Les génies sont des êtres invisibles qui vivent sur terre à côté des hommes et qui s'occupent d'eux. C'est un couple de génies qui engendre les humains puis veille sur eux pendant leur vie [4]. Les génies femelles sont associés à des « Eaux » (portions de cours d'eau) situés dans le périmètre du village, les mâles à des « Collines » (lieux naturels non aquatiques) situés à l'extérieur du village [2]. Certains sites sont à la fois une Eau et une Colline. Des sacrifices sanglants (caprins, ovins, volaille) leur sont régulièrement offerts. Quand des gens ont quitté leur village d'origine pour s'installer dans un autre (typiquement autrefois lors de conflits armés), honorer les Eaux et Collines auxquels ils sont affiliés peut exiger des déplacements à

des distances assez longue. Une procédure leur permet d'implanter le double d'une Eau par exemple dans leur nouveau lieu de résidence.

LE *Dwo*

Les Sèmè auraient reçu le *Dwo* des Toussian qui l'auraient eux-mêmes acquis chez les Bobo. Le terme polysémique *Dwo* désigne à la fois une entité de l'invisible et ses manifestations (masques, objets sacrés), un dispositif initiatique long et complexe et une loi rituelle. Ces divers éléments prennent forme dans le « culte du *Dwo* » que pratiquent plusieurs sociétés ouest-africaines. L'initiation vise à mettre de l'ordre dans la société en indiquant sa place à chaque personne. S'adressant en principe à tout individu, elle commence à l'adolescence et s'achève vers 35 ans pour les hommes, à plus de 40 ou 50 ans pour les femmes [6]. Les parcours masculin et féminin sont séparés, l'initiation des femmes étant associée aux trois étapes de leur mariage. Le secret auxquels les initiés sont tenus est une valeur essentielle. Le culte du *Dwo* est célébré tous les ans par la sortie dans les rues d'objets sonores sacrés que les non-initiés ne sont pas autorisés à voir. Tous les 40 ans, des masques à l'image des sept « symboles animaux » auxquels les Sèmè d'Orodara sont affiliés (buffle, panthère, chat, phacochère, chacal doré, calao, faucon) sortent pendant plusieurs jours dans la ville. Ils honorent les génies-animaux personnels protecteurs du *Dwo* associés à des « Collines » (certains aussi à des maisons) partagées avec les sociétés voisines pratiquant le *Dwo*, notamment les Toussian. Avant de porter les masques, les jeunes hommes de 15 à 35 ans effectuent une retraite initiatique de plusieurs semaines dans un « camp de *Dwo* » où ils reçoivent des enseignements [6]. Chaque unité cultuelle (souvent un « *Dwo* de quartier », voir carte figure 2) possède ses sites sacrés, ses objets, ses dates de célébration et, dans une certaine mesure, ses propres rites. À Orodara, les quartiers de Telno et Mango forment une seule unité et deux quartiers n'ont pas existence rituelle car ils constitués de gens provenant des autres quartiers : Komon (gens de Djarko et Choko) et Kparsé (gens de Mango). Une unité rituelle possède au moins deux lieux qui rappellent que *Dwo* est venu de la brousse pour s'installer chez les humains. Un bosquet de *Dwo*, à l'origine implanté hors de l'agglomération, est maintenu dans un état naturel et l'accès en est interdit. Une maisonnette placée dans le quartier et souvent entourée d'un bosquet abrite des objets tenus secrets. Du fait de leur histoire particulière, certains quartiers possèdent des sites supplémentaires.

AUTRES SITES

Quelques autres sites ont des rôles identitaires ou de protection pour les villages ou les quartiers. De manière générale, les plantes ont une grande importance dans la culture sèmè [1, 3, 5]. Bien qu'ils ne soient pas sacrés à proprement parler (pas de sacrifice), des arbres abritant des génies bons ou mauvais ou offrant leur ombre pour des réunions sont souvent cités par les devins dans leurs salutations.

PRÉCISIONS LINGUISTIQUES

Pour faciliter la lecture, les noms sont présentés en langue sèmè, mais en alphabet latin. Ils sont suivis d'une traduction en français quand elle est possible et une graphie provisoire en alphabet phonétique international est également fournie. En effet, les auteurs ne sont pas linguistes et la langue sèmè, dont la description n'est pas achevée, est encore mal connue.

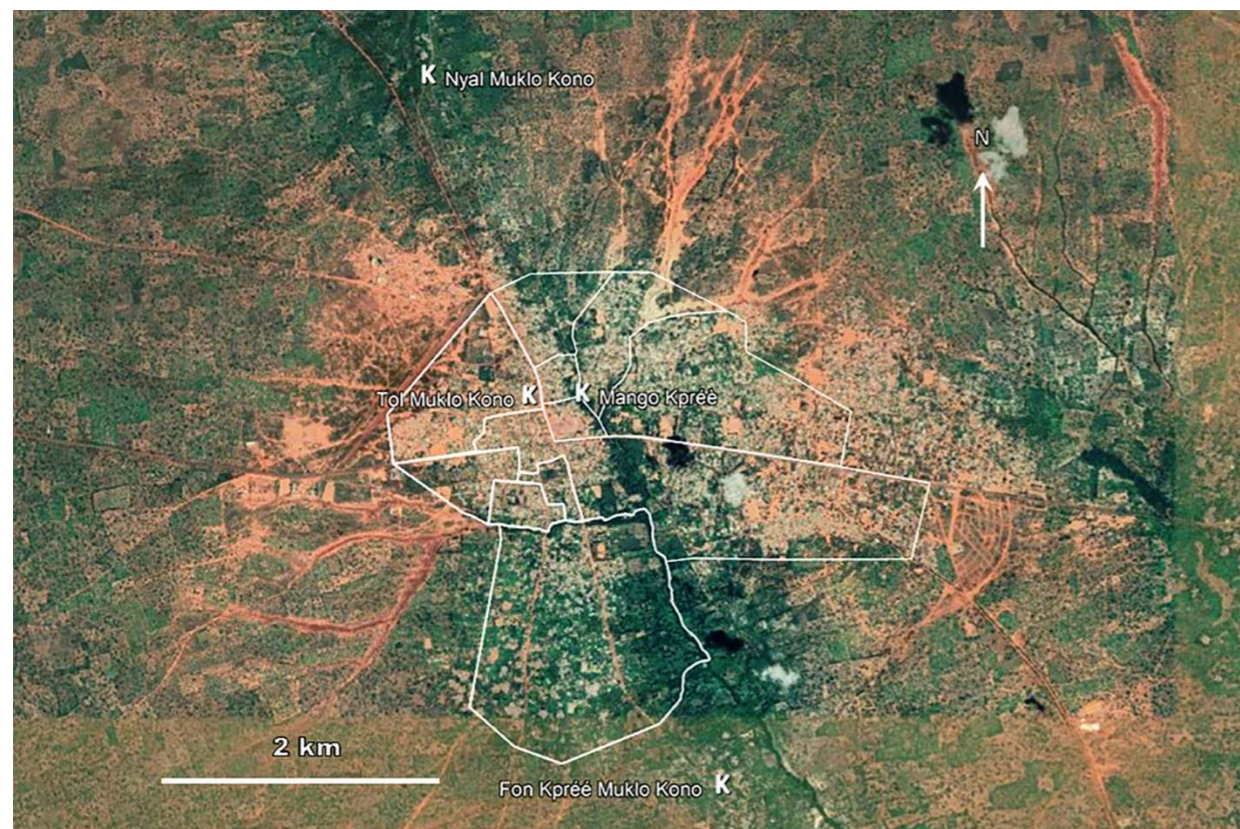


Figure 1 – Quelques autels collectifs d’ancêtres

AUTELS D’ANCÊTRES (Figure 1)

Mango Kprée « Autel des Ancêtres de Mango »

Mànkō kprée (nom de quartier, autel des ancêtres)

10.985479° -4.913366°

Cet autel des ancêtres du village tout entier est placé dans le quartier fondateur (Mango-Telno) sous la responsabilité du chef traditionnel du village. À son décès, une cérémonie d’ancestralisation est faite en son nom à cet autel.

Tol Muklo Kono « Autel individuel d’ancêtre de la Vieille Femme d’Orodara »

Tòl múklòò kón!òò (vieille femme, ancêtre ou caillou symbolisant un ancêtre)

10.985335° -4.916995°

Autel individuel d’ancêtre (« caillou ») de l’épouse de Teul, fondateur d’Orodara. Au lieu d’être incorporée à l’autel collectif chez son époux à Telno, cette ancêtre dispose d’un autel individuel placé hors d’une cour, ce qui lui a interdit de venir renaître dans un enfant. Ce cas unique est lié à l’histoire de cette épouse pleine de sagesse qui a su protéger son époux. À une période mouvementée de l’histoire d’Orodara, sentant venir des difficultés pour lui, elle lui a conseillé de cacher certains « fétiches » de la chefferie dans le village de Nyal (famille de son frère aîné) pour éviter qu’ils ne lui soient volés. À son décès, quand les gens de Nyal ont voulu ancestraliser cette bienfaitrice dans leur cour, les gens d’Orodara ont demandé qu’un autel d’ancêtres distinct soit fondé à Telno. D’un commun accord un autel individuel d’ancêtre a finalement été placé pour elle dans un espace dépourvu de toute habitation, de sorte qu’elle veille sur tout le village. Du fait de l’extension de la ville, celui-ci se situe aujourd’hui à côté du « vestibule du *Dwo* » du quartier Kparno (l’un des plus récents).

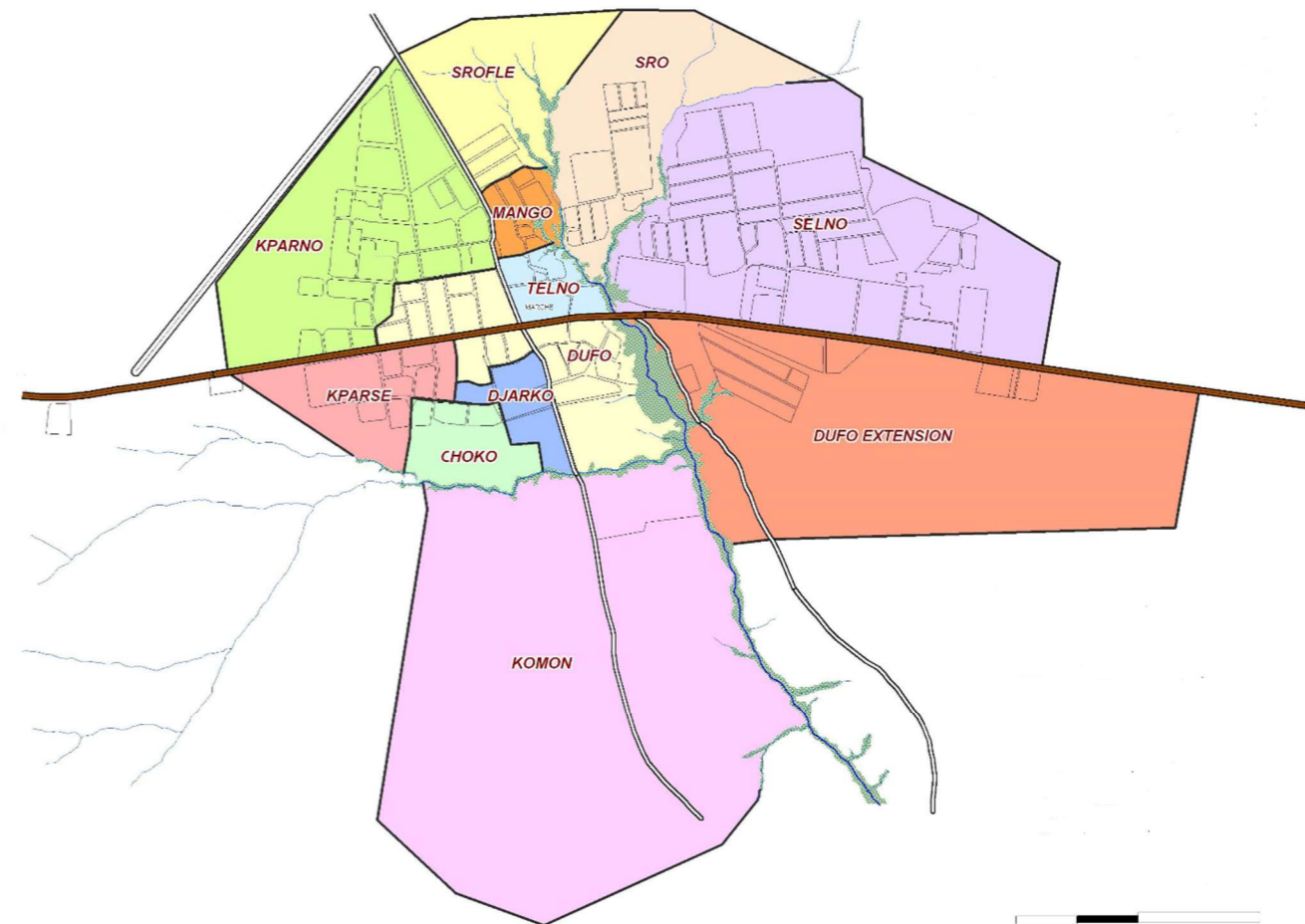


Figure 2 - Quartiers d’Orodara d’après un document IRD établi par Saïbou Nignan (modifié)

Nyal Muklo Kono « Autel individuel d’ancêtre de la Vieille Femme de Nyal »

Nénl múklòò kón!òò

11.006703° -4.923844°

Autel individuel d’ancêtre (« caillou ») de l’épouse du premier chef de Nyal, placé de manière normale sur l’autel d’ancêtres collectif de la cour familiale de son mari.

Fon Kprée, Muklo Kono « Autel des ancêtres de Fon, Caillou de la vieille »

Fw̃ kprée (nom de village, autel des ancêtres)

múklòò kón!òò

10.95936° -4.903856°

L’autel individuel d’ancêtre (« caillou ») de l’épouse du fondateur du village de Fon, se trouve dans la cour collective du premier chef de village sur l’autel collectif des ancêtres du village.

COLLINES

COLLINES DE NAISSANCE

Les collines de naissance (fig. 3 à 5) sont aussi des lieux de rattachement de groupes de devins [4].

Choko Kwo Tel Tu « Bosquet pour la Chasse au Buffle de Choko »

fùkù kwə tɛl túù (nom de quartier, buffle, chasser, bosquet)

10.972995° -4.922348°

Également site de préparation à *donoblé*, d'où son nom.

Komo Kel ou Farn Kel « Colline du *Diospyros* » ou « La Colline de Farné »

kòmō kɛ̀ɛ̀l (nom d'arbre^a, colline)

farn kɛ̀ɛ̀l (prénom, colline)

10.960820° -4.919480°

Bien qu'il s'agisse d'un lieu sacré où des sacrifices doivent être faits, autrefois les gens n'osaient pas s'y rendre à cause des animaux sauvages qui y pullulaient. Leur crainte était telle qu'ils avaient « déplacé » le lieu de sacrifice. Pourtant, un homme du nom de Farné qui avait commis une grave transgression (relations sexuelles avec la femme de son frère cadet) et avait donc été chassé du village s'était installé avec sa femme sur cette colline. Les gens pensaient qu'ils allaient être dévorés par les animaux, mais plusieurs années plus tard, ils étaient toujours en vie.

Un jour, lors de sacrifices effectués dans le lieu « déplacé », la position des poulets a indiqué que ceux-ci étaient refusés¹. Une divination a révélé que les génies du lieu voulaient que les sacrifices soient faits sur la Colline même. C'est à partir de ce moment qu'on a commencé à dire qu'on allait sur « la Colline de Farné », d'où le deuxième nom du site.

Ka Fié « Germe de la Sécheresse »

kà fyé (panier ajouré, germer)

11.001070° -4.957320°

Il existe deux sites accolés : l'un pour les génies mâles, l'autre pour les génies femelles (ka fiè tī pour les mâles et ka fiè yèn pour les femelles), les sacrificateurs savent les distinguer. Les épouses des génies mâles de la Colline se trouvent dans la rivière toute proche. Quelqu'un qui a sa Colline de naissance à Ka Fié y a toujours aussi son Eau de naissance.

Yungmar Chien Fin « Nombreux Petits Manilkara » (Figure 3)

yungmár ʃiɛn biɛn (nom d'arbre^b, herbe, petit)

10.9944310° -4.901176°

Beaucoup de Sèmè du quartier Selno y sont affiliés, notamment la plupart des devins de ce quartier, ainsi que des Toussian et des Turka.

Comme le site originel est loin d'Orodara (il se trouve dans le village toussian de Toussianbandougou à 4 km d'Orodara), un lieu a été implanté à Orodara pour y faire les sacrifices plus commodément.

Monto Kpel « Afzelia Monto »

mònto kpéɛ̀l (nom propre, nom d'arbre^c)

10.976601° -4.919758°

Cette colline de naissance se caractérise par la présence d'un grand *Afzelia*.



Figure 3– Colline de naissance et de divination Yungmar Chien Fin
Crédit Anne FOURNIER 2016

¹ La position dans laquelle tombe le poulet sacrificiel indique si le sacrifice a été ou non agréé par la puissance à laquelle il est adressé.

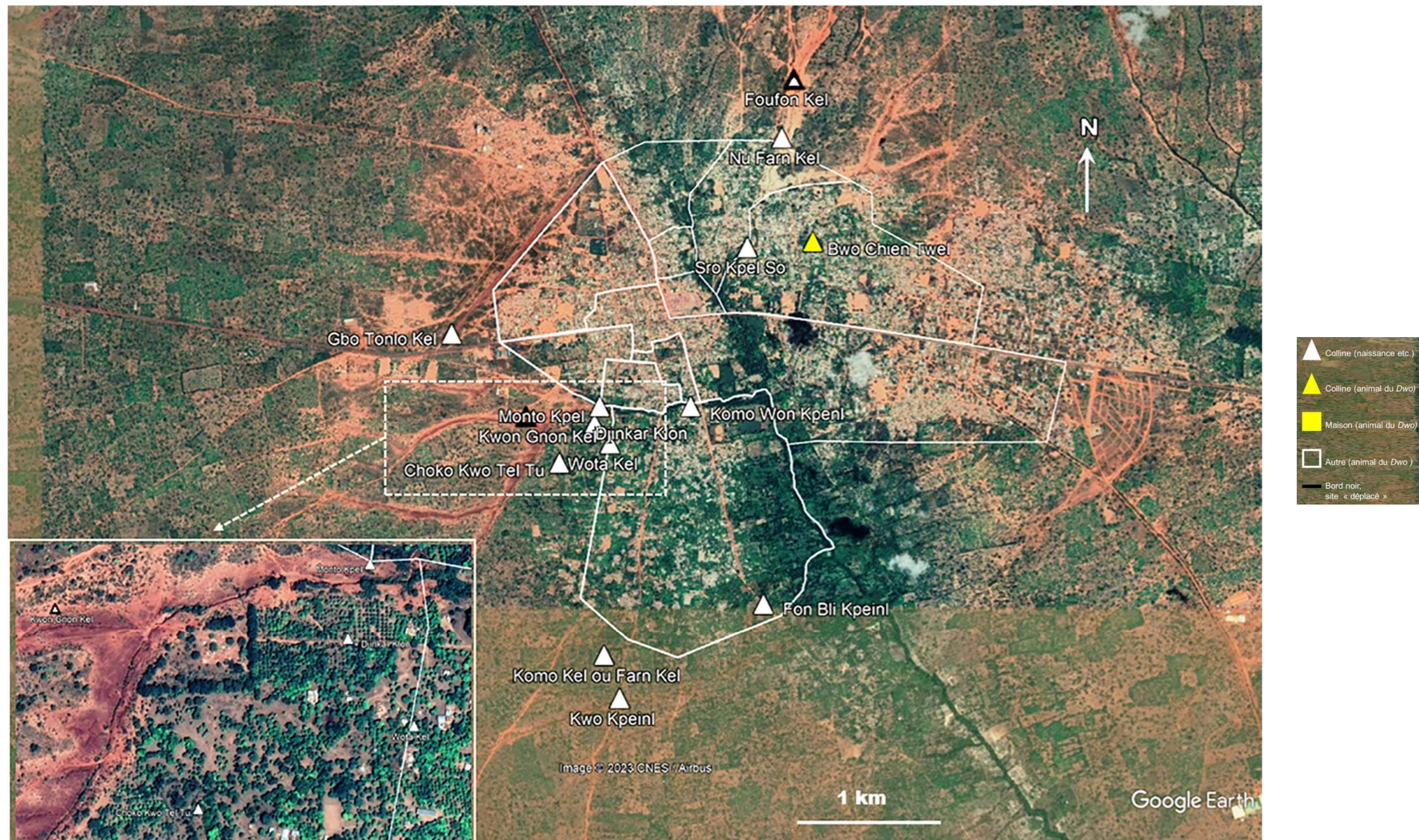


Figure 4 -Collines les plus proches d'Orodara

Fon Bli Kpeinl « Canari Rouge de Fon »

Fwɔ̄ blí kpènl (nom de village, jarre pour l'eau, rouge)
10.964042° -4.909188°

Les génies qui vivent à Bli Kpeinl n'autorisent pas qu'un substitut de cette Colline soit placé dans un autre village, ce qui oblige les Toussian, les Turka et les Samogho à venir à Fon pour faire leur sacrifices. Peu de gens y donc sont affiliés. Les génies du lieu ont aussi une action anti-sorcière.

Mrakel

Mrākēl (nom propre)
10.91304 -4.93447

Colline de naissance partagée avec les Toussian, tous ceux qui sont rattachés à cette Colline ont le porc comme interdit alimentaire.

Kpel So de Sro « Grand Afzelia de Sro »

Srɔ̄ kpéēl sɔ̄ (nom de quartier, nom d'arbre°, grand)
10.986658° -4.910264°

Colline et Eau de naissance avec des autels confondus (*nufar*).

La plupart des gens rattachés à cette Colline appartiennent au quartier Sro. Ce site, qui à l'origine était « en brousse », se trouve aujourd'hui en ville du fait de l'extension de l'agglomération d'Orodara.

Foufon Kel « Colline de Foufon »

Fufɔ̄n kɛ̀ɛ̀l (nom de village, colline)
10.997304° -4.907271°

Des personnes originaires du hameau de culture sèmè de Foufon (rattaché au village de San) vivent aujourd'hui à Orodara. Foufon se trouvant à 16 km, cet autel a été implanté à Orodara pour qu'ils puissent y faire leurs sacrifices.

Kwon Gnon Kel « Colline des Personnes Belles »

kwɔ̄n ɲɔ̄n kɛ̀ɛ̀l (naître ou naissance, beau ou joli ou bon, colline)
10.975945 -4.924503

Les gens ayant cette Colline de naissance sont toujours beaux : les femmes attirent tout le monde à cause de leur charme, mais les Sèmè accordent peu d'importance à cette qualité pour les hommes.

Le site d'origine se trouvant à plus de 20 km d'Orodara, dans la commune samogho de Samoghoyiri ,cet autel a été implanté à Orodara.

Nu Farn Kel « Petite Aire de Séchage dans la Colline »

nu fàrn kel. (eau, aire de séchage, colline)
10.993604° -4.908043°

Colline et Eau de naissance avec des autels confondus (*nunfar tu*).

La plupart des gens de Selno sont affiliés à ce site, mais d'autres aussi.

Gbo Tonlo Tan « Cuirasse qui Dévoile » ou Gbo Tonlo Kel « Colline qui Dévoile »

gbɔ̄ tɔ̄nló tɔ̄n² (chose, dévoiler, cuirasse) ou gbɔ̄ tɔ̄nló kɛ̀ɛ̀l (chose, dévoiler, colline)
10.981183° -4.929273°

Ce site de Colline et d'Eau de naissance à la fois n'est pas un *nunfar tu*³. Quand on installe un génie de ce lieu chez quelqu'un [4], on sacrifie d'abord un poulet à l'Eau, puis une chèvre et les autres poulets à la Colline.

Kwo Kpeinl « Buffle Rouge »

kwɔ̄ kpènl (buffle, rouge)
10.958113° -4.918478°

Cette Colline est celle du sous-quartier Balton du quartier Komon, dont les habitants sont originaires de Du, aujourd'hui réduit à un simple hameau de culture. Ils sont venus se réfugier à Orodara lors de la guerre de Samory Touré. Il s'agit d'une réplique du site originel de Du.

Wota Kel « Colline de Wota »

Wota kɛ̀ɛ̀l (nom propre, colline)
10.975490° -4.920060°

Cette Colline abrite des génies mâles albinos. Tous les humains albinos sèmè et seulement eux sont rattachés à ce site et tous installent forcément des génies chez eux. Les albinos (génies comme humains) ont la réputation d'avoir un caractère difficile.

Le site est accolé à l'arbre Komon Bel.

Katu

Kátú (nom propre)
11.075290° -4.932510°

Katu est à la fois une Colline et une Eau de naissance. Les deux autels sont distincts, c'est celui du génie mâle qui se trouve en ce point (voir rubrique « Eaux de naissance »).

Bogobe Tyen « Autel de Génie de Bogobe »

Bôgôbe tyé!é (mot toussian de signification inconnue, autel).
11.088795,-5.006168

Site localisé sur le territoire du village toussian de Bombonchibadougou (en sèmè : Kono, c'est-à-dire vieux rônier⁴) qui ne subsiste plus aujourd'hui que sous la forme d'un hameau de culture. Les devins sèmè rattachés à la Colline Katu la saluent toujours dans leurs récitations.

Komo Won Kpeinl « Petite Mare Rouge de Komo »

kɔ̄mɔ̄ wɔ̄n kpènl (nom de quartier, mare, rouge).
10.976600° -4.913910°

Colline et Eau de naissance à la fois : *nunfar tu*⁴. Les enfants de la famille du chef de village sont pour la plupart rattachés à ce site. Quelqu'un ayant Won Kpeinl pour Eau de naissance, aura toujours aussi ce site comme Colline

Djinkar Klɔn « Brousse du Grivet »

jínká!ár klɔ̄n (singe grivet^s, brousse ou champ)
10.975490° -4.920090°

Le groupe de devins rattaché à cette colline comporte de nombreux membres.

² t̄á!á dans la langue de Tin.

³ Le site n'est pas un *nunfar tu* car il existe deux autels distincts côte à côte et le site reçoit des chèvres en sacrifice.

⁴ Dans un *nunfar tu*, les sacrifices pour l'Eau et pour la Colline se font sur un seul et même autel. On s'adresse à l'Eau au nom des deux puissances et on donne des moutons en sacrifice.

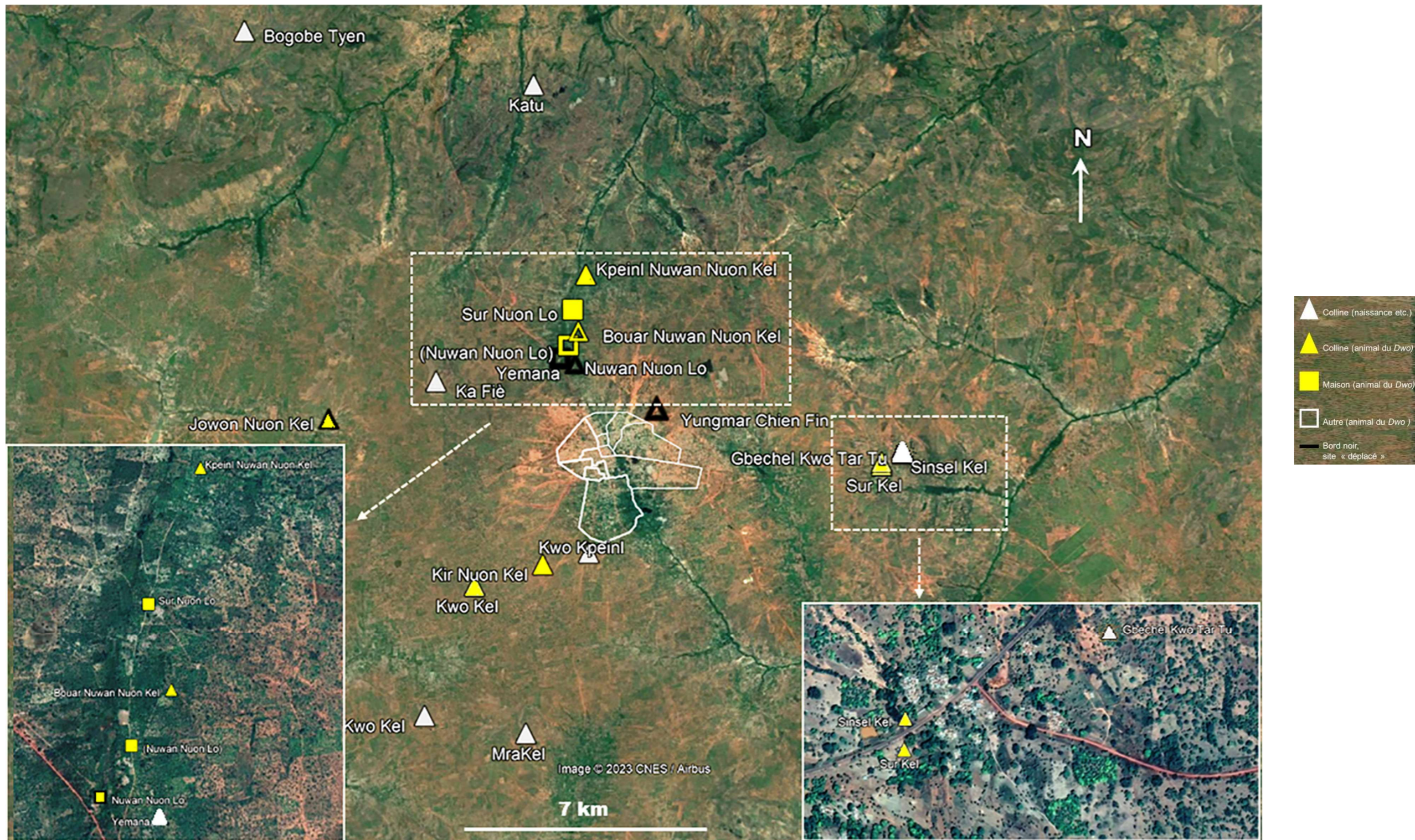


Figure 5 -Collines les plus éloignées d'Orodara

COLLINES ET AUTRES LIEUX RATTACHÉS AUX « SYMBOLES » ANIMAUX DU *Dwo*

Bouar Nuwan Nuon Kel « Colline de la Panthère Noire »

bwàr núwáàn nwó!ón kèèl (panthère, « âme », colline) vérifier compléter

11.013611 -4.921111

Lieu de sacrifice pour le « symbole » de la panthère rouge dont le village de Nyal est responsable.

Kpinl Nuwan Nuon Kel « Colline de la Panthère Rouge »

kpeŋl kpèl núwáàn nwó!ón kèèl (panthère, « âme », colline)

11.027700° -4.919200°

Lieu de sacrifice pour le « symbole » de la panthère rouge dont le village de Nyal est responsable.

Nuwan Nuon Lo « Maison de l'« Âme » de la Panthère » (Nyal)

núwáàn nwó!ón ló (panthère, « âme », maison)

11.006850° -4.925767°

Lieu actuel de sacrifice secondaire pour le « symbole » de la panthère à Nyal. Les cérémonies de préparation des pendentifs de panthère que portent les jeunes affiliés à ce symbole se tiennent dans ce lieu.

Nuwan Nuon Lo « Maison de l'« Âme » de la Panthère » (ancien emplacement)

núwáàn nwó!ón ló (panthère, « âme », maison)

11.010100° -4.923733° (non figuré sur la carte)

La raison du déplacement du site est un écoulement d'eau qui menaçait la maisonnette de terre.

Jowon Nuon Kel « Colline du Symbole du Chat » (Orodara)

jòwó!ó nwó!ón kèèl (chat, « âme », colline)

10.991641° -4.984642°

Lieu de sacrifice « rapproché » pour le « symbole » du chat mâle et femelle pour lequel il n'existe nulle part de maisonnette. Les cérémonies de préparation des pendentifs de chat que portent les jeunes affiliés à ce symbole se tiennent dans ce lieu.

Le site originel se trouve sur le territoire du village turka de Mondon qui en est responsable. Pour tout sacrifice concernant ce « symbole », un ressortissant de Mondon (même non initié) doit obligatoirement être présent.

Kwo Kel « Colline du Buffle » (Orodara)

kwò kèèl (buffle, colline) [noter le ton moyen pour ɔ]

10.949812° -4.947522°

Les cérémonies de préparation des pendentifs de buffle que portent les jeunes d'Orodara affiliés à ce symbole se tiennent dans ce lieu. La coutume « écorcher le buffle » qui prépare la cérémonie *donoblé* s'y tient également.

Bwo Chien Twel « Fétiche du Totem du Chien »

bwòd shien twèl (chien, interdit ou « totem », « fétiche »)

10.987025° -4.906047°

Colline du « symbole » du chien (en réalité un bosquet). Ce lieu a une histoire particulière car ce symbole venant de Toussianbandougou chez les Toussian a été introduit en cachette à la suite d'une histoire qu'il serait trop long de rapporter ici. Il s'agit d'un lieu identitaire du quartier Selno, dont l'interdit alimentaire est la viande de chien. Seuls ceux qui ne consomment pas le chien entrent dans ce bosquet. L'autel est accolé au bosquet naturel de *Dwo* dit *dedel* du quartier Selno.

Kir Nuon Kel « Colline du Symbole du Phacochère »

kír nwó!ón kèèl

10.955158° -4.930172°

Lieu de sacrifice pour le « symbole » du phacochère.

Sinsel Kel « Colline des Éperviers » (Toussianbandougou)

sàsāl kèèl (éperviers^u, colline)

10.980799° -4.843925

Ce site se trouve sur le territoire du village toussian de Toussianbandougou. Les griots de cette société, responsables du site ont donné ce symbole aux griots sèmè. Ce sont les griots toussian qui s'occupent pour les Sèmè de la préparation rituelle des pendentifs et des sacrifices dans ce lieu.

Sur Kel « Colline du Calao » (Toussianbandougou)

sùr kèèl (calaoⁱ, colline)

10.980012° -4.8439525°

Ce site se trouve sur le territoire du village toussian de Toussianbandougou. Les griots de ce village ont donné le symbole aux griots sèmè.

Sur Nuon Lo « Maison de l'« Âme » du Calao »

sùr nwó!ón ló

11.019065 -4.9226

La préparation rituelle des pendentifs peut être faite dans ce lieu.

AUTRES COLLINES

Kwo Kel « La Colline aux Cola »

kwò kèèl (nom de plante^d, colline) [noter le ton bas pour ɔ]

10.917330° -4.961390°

Bien qu'il s'agisse d'une colline « ordinaire », certains croient que le lieu est sacré car le fruit de l'arbre sauvage *Cola cordifolia* est un interdit alimentaire pour les personnes affiliées au symbole du buffle.

Yemana

Yemana (nom propre)

11.005570° -4.921942°

Yemana est située entre les villages de Nyal et d'Orodara, où habitent des génies, mais ce n'est pas une Colline de naissance.

Les génies qui vivent à Yemana sont honoré à cet l'autel, mais aussi ceux qui logent là temporairement quand ils viennent « faire des commissions » au village. On n'a le droit de se rendre dans ce lieu que pour y effectuer des sacrifices aux génies de brousse qui s'y trouvent.

Ce site joue également un rôle dans la préparation de la cérémonie *donoblé* (voir « Lieux associés au *Dwo* »).

EAUX DE NAISSANCE (Figures 6 à 9)

1 Toln Dié « Enfant du Petit Teul »

Tòlń dyēé (prénom masculin, diminutif, enfant descendant fils ou fille) ; on dit « petit Teulh » parce que Teulh est « l'enfant » du génie associé à cette eau.

10.982718° -4.912355°

Eau de Teul (Tol en sèmè), fondateur d'Orodara qui porte son nom. La plupart des gens affiliés, à cette Eau (cultivateurs de Telno, Mango ou Choko) appartiennent à la famille du chef du village. Les frères qui sont venus fonder le peuple sèmè dans la région d'Orodara avaient une unique Eau de naissance dans leur lieu d'origine. Lors de leur établissement dans différents lieux de la région, ils y ont réinstallé cette Eau avec différents noms.

2 Selno Yin Yin Kloé « Ce Néré Mort des Gens de Selno »

Sēlnòđ yin yí kló ε (nom de quartier, habitants, néré, mort, démonstratif).

10.993610° -4.893530°

Eau des gens de Selno. L'autel est placé sous un néré.

3 Ka Fié « Le Germe de la Sécheresse »

kà fyé (panier ajouré, germer)

11.001070° -4.957320°

Eau et Colline à la fois (voir rubrique « Collines »)

4 Founon Dié « Enfant de Forgeron »

fòńđ dyēé (forgeron, enfant descendant : fils ou fille)

10.960740° -4.911450°

Eau à laquelle se rattachent seulement des forgerons des sous-quartiers Kwaton et Djirchien de Choko⁵. Le site est juste à côté du « fétiche » Tobur Kpel (voir rubrique « Arbres »).

5 Kpel Kiene « Le Petit Fromager du Feu des Sorciers »

Kpēl kyene (feu des sorciers, nom d'arbre^h, marque diminutive)

10.978136° -4.918258°

Autrefois, les sorciers ne pouvaient pas s'installer sur le fromager qui donne son nom à cette Eau pour y allumer leur feu maléfique. En saluant ce lieu, les devins disent : « Kpel Kiene s'était vanté qu'aucun sorcier ne pouvait allumer le feu des sorciers sur lui, mais aujourd'hui, les sorciers le font même en plein jour ».

6 Kpa Gbè Yi « Rivière où l'on jette les Calebasses »

kpá gbē yí (calebasse, mettre ou jeter, rivière)

10.992348° -4.915752°

L'Eau d'origine se trouve à Ke Kiel Mon près de Kwa, hameau de culture des gens d'Orodara à 15 km environ de la ville. Autrefois, les femmes y jetaient leurs calebasses cassées. Un site a été implanté à Orodara où la plupart des habitants de Ke Kiel Mon résident aujourd'hui.

7 Dodumba

Dodumba (nom d'origine étrangère non identifiée)

10.992618° -4.915515°

Eau des gens originaires de Ke Kièl Mon. Réplication d'un site d'origine situé dans une rivière à Ke Kiel Mon près de Kotoudéni à environ 12 km d'Orodara.

8 Gbongo Yi « La Rivière Bruyante »

gbóngbó yí (annonce, marigot)

10.992573° -4.915736°

Le site d'origine se trouve à Kiemimon, quartier de Kotoudéni (village situé à 17 km d'Orodara). Ce tronçon de rivière fait du bruit toute l'année (même en saison sèche).

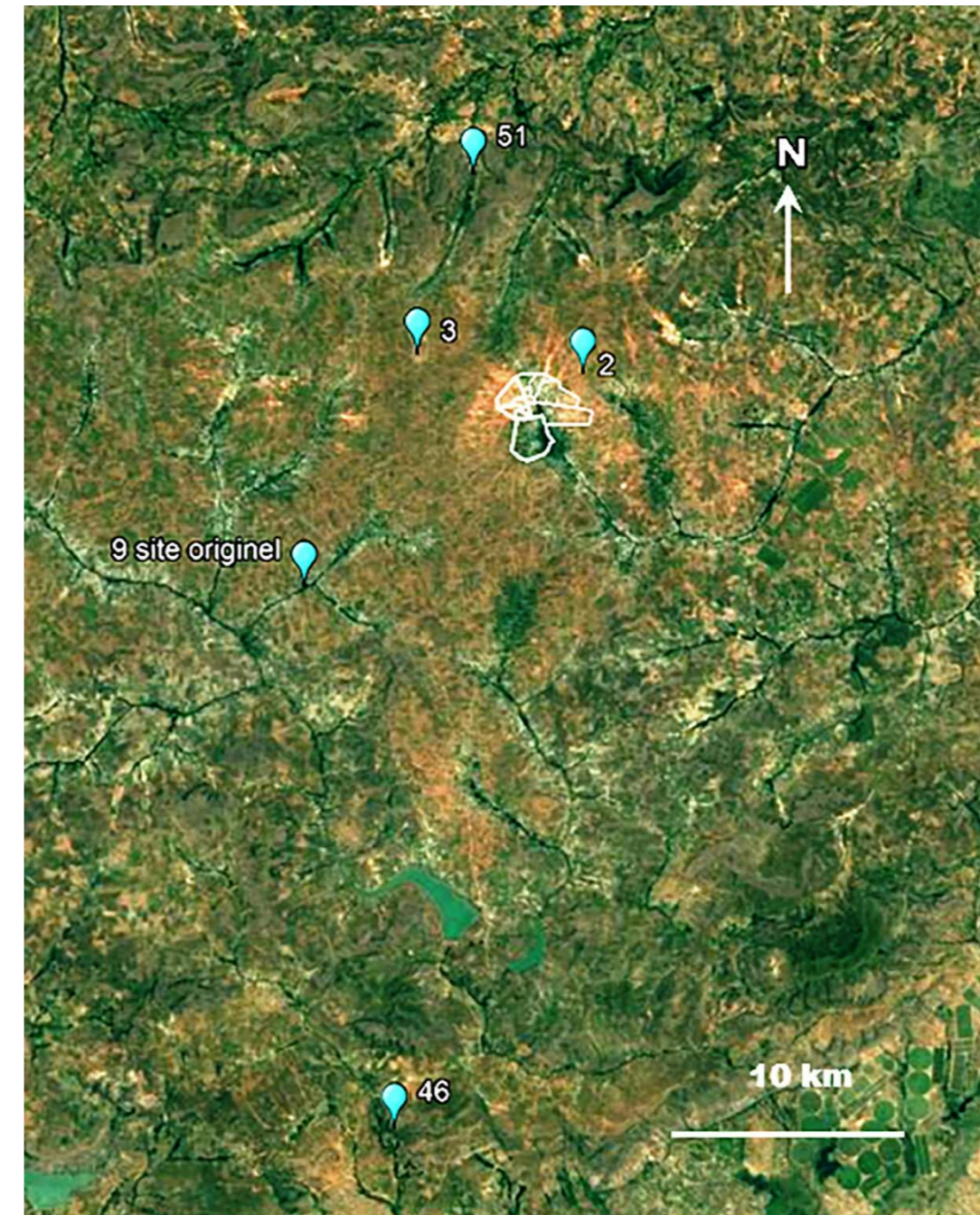


Figure 6 -Eaux de naissance les plus éloignées d'Orodara
Légende : bleu clair emplacement originel, bleu foncé site « déplacé »
numéros : voir texte

⁵ Choko comporte trois sous-quartiers de forgerons : Chinton, Kwaton et Djirchien

9 Boubwar Yi « La Rivière du Vitex »

bùbwàr yí (nom d'arbre^e, rivière)

10.992535° -4.916121°

Réplication d'un site⁶ se trouvant dans le village de Boubwar Kpra (« sous le Vitex »), cette Eau est la plus fréquente pour un sous-quartier de Dufo dont les fondateurs étaient originaires de cette localité. Ses habitants demeurent aujourd'hui à Orodara, mais cultivent toujours à Bubwar Kpra.

10 Srofle Tan Djeln « Mauvaise Cuirasse de Srofle »

Srō tǎ jēēl (cuirasse, mauvais)

10.992091° -4.91682°

Des génies albinos femelles sont associés à cette Eau. Les albinos (y compris humains) sont réputés avoir un caractère difficile. Les parents des enfants qui s'y rattachent (et ne sont pas nécessairement eux-mêmes albinos) doivent donc être particulièrement attentifs.

11 Kienmoko Ton « Sous le Sterculia »

kyèn-mōkō tōn (nom d'arbre^f, sous) car l'autel est placé sous un pied de *Sterculia*

10.991836° -4.920364°

Tous ceux qui sont affiliés à cette Eau ont Mrakel pour Colline (mais la réciproque n'est pas vraie) et ont pour interdits alimentaires le phacochère et le porc.

12 Kpel Gmel Tan de Sro « La Cuirasse de Sro où Brûle le Feu des Sorciers »

Srō kpēl ḡmē tǎ!ǎ (feu des sorciers, allumer, cuirasse)

10.990691° -4.921293°

L'autel se situe juste à côté d'une cuirasse autrefois territoire des sorciers, d'où le nom du lieu.

13 Mar Klan Fon « L'Endroit où l'on Donne à l'Anthocleista »

mār klán fōn (nom d'arbre^g, donner, endroit)

10.988438° -4.923268°

L'autel est placé sous un *Anthocleista*, d'où le nom du lieu.

14 Fon Dié « Enfant de Fon »

Fwō dyēé (nom de village, enfant)

10.956678° -4.902348°

Eau de naissance des premiers arrivés à Fon, les Diarra, des Maliens.

15 Gbo Tonlo Kpel « L'Afzelia qui Avertit les Gens de ce qui va Arriver »

gbo tǎnló kpēl (chose, dévoiler, nom d'arbre^c)

10.982158° -4.928418°

Eau et Colline de naissance (voir Gbo Ton Lô Tan aussi appelé Gbo Ton Lô Kel) qui n'est pas un *nufar tu* car il y existe deux autels distincts. Tous ceux sont affiliés à l'Eau n'ont pas forcément Gbo Ton Lô Tan comme Colline.

16 Choko Ti So « Le Grand Puits de Choko »

fùkū tí sō (puits, grand)

10.97658 -4.91413

Les gens affiliés à cette Eau appartiennent pour la plupart aux quartiers de Choko et de Djarko. Autrefois, dans ce lieu de puisage peu profond, étonnamment, l'eau ne tarissait jamais bien qu'il soit fortement sollicité. Un jour, l'eau a

⁶ Localisée à 10.913288° -5.000827° (voir carte)

⁷ Certains Sèmè prononcent kyèn comme s'il s'agissait du fromager^h

⁸ Un groupe de Lobi s'est d'abord installé à Toussianbandougou chez les Toussian et y ont pris le patronyme de Barro. Deux frères de ce groupe qui se sont installés à Orodara et les familles qu'ils ont ensuite intégrées sous le patronyme Barro sont appelés les Sinafo. Ils ont fondé

commencé à diminuer. Au cours d'une divination, le génie qui veillait sur cette eau (jusqu'à l'inconnu des humains) a demandé qu'on lui offre des sacrifices pour que le lieu devienne une Eau de naissance ; un autel a été installé à environ 10 m du lieu de puisage. Quand la ville d'Orodara a été lotie vers 2007, une parcelle contenait le puits et le lieu sacré. Pour pouvoir construire, le propriétaire de la parcelle a donné les victimes nécessaires pour « déplacer » le site sacré vers son emplacement actuel.

17 Tan Kyenn

Tan kyènn⁷ (nom d'un village toussian), le sens de ces mots est inconnu

10.978595° -4.918651°

Réplication d'une Eau de naissance du village toussian de Sipigui (aujourd'hui réduit à quelques concessions) qui a été introduite par les forgerons de Choko. De très nombreuses personnes y ont affiliées. Un proverbe sèmè dit : « Toi, Tan Kyenn tu es pareil à un couteau dans les mains d'un gaucher. Qui a su te sortir de ton fourreau ne saura pas t'y remettre ». Le site abrite des varans, crocodiles et tortues terrestres, considérés comme sacrés. Les animaux sont apparus peu après l'arrivée des forgerons et on pense qu'ils sont venus de Sipigui pour suivre ces forgerons.

18 Nya Kpenle « Yeux rouges »

nǎ kpenle (yeux, rouge)

10.976820° -4.917970°

L'autel est placé sous un *Blighia sapida* dans le quartier Choko. L'origine du nom n'a pas été expliquée.

19 Jonson

Jōnsōn (nom propre turka)

10.976420° -4.914500°

Réplication d'une Eau se trouvant sur le territoire du village turka de Moussodougou, elle a été introduite par des gens venus de Du.

20 Sroflè Tan Bwar « La Cuirasse Noire de Sroflè »

sroflēn tǎ!ǎn bwār (nom de quartier, cuirasse, noire)

10.993239° -4.918541°

Eau à laquelle seuls sont affiliés les gens des quartier Sro et Sroflè dits Sinafo⁸.

21 Sel Mel « La Femme Dioula »

sél mél (commerçant musulman ou « dioula », femme)

10.975840° -4.915260°

Eau de naissance à laquelle beaucoup de gens sont aujourd'hui affiliés.

Il s'agit de l'Eau d'une commerçante venue du Mali ayant épousé fossoyeur du quartier Djarko qui a été installée à Orodara.

22 La Karn Ti « Le Puits où l'on ne peut Boire »

lā kārñ kǎārñ tí (boire, négation, puits)

10.980671 -4.91728

Ce puits suscite la crainte car autrefois les gens s'y adressaient des envoûtements.

les quartiers de Sroflè (branche aînée) et Sro (branche cadette). Les gens disent que le mot Sinafo est sèmè, mais ne savent ni en donner le sens ni le décomposer

23 Sro Kpar Bitin « Le 'Bitiin' des terres non cultivables de Sro »

Sr̄ kpar bitin (nom de quartier, terres dures non cultivables, mot dont le sens n'a pas pu être donné)
10.989060° -4.915280°

Eau de naissance à laquelle sont généralement affiliés les habitants du quartier Sro.

24 Komon Won Kpenl « La Petite Mare Rouge »

k̄m̄ w̄ kpenl (nom de quartier, mare, rouge)
10.976600° -4.913910°

Eau et Colline de naissance associées (*nufar*). Les gens de la famille du chef du village y sont généralement affiliés.

25 Djago

jākō (nom propre)
10.976420° -4.914800°

Eau de naissance

26 Sro Diè « Enfant de Sro »

Sr̄ dyēé (nom de quartier, enfant ou descendant de)
10.992860° -4.915300°

Première Eau des gens du quartier Sro. Les neveux des gens de Sro y sont également souvent affiliés.

27 Sel Mon « Chose Riche »

sél m̄n (nom propre) (commerçant donc riche, chose)
10.981520° -4.910680°

Eau à laquelle de très nombreuses personnes sont affiliées. Selmon était un riche commerçant qui vendait des vêtements, des houes etc. et qui a introduit le premier cheval à Orodara (voir rubrique « Lieux remarquables »). Selon la légende, il s'était installé dans la rivière qui porte aujourd'hui son nom et n'acceptait d'en sortir que par temps de pluie. Après son départ, les génies du lieu ont envoyé des rêves au chef du village d'Orodara pour qu'un autel soit implanté pour eux près de l'eau. Après la cérémonie de *donoblé* suivante (1944), la rivière est devenue une Eau de naissance. Après cette cérémonie, des remaniements de sites sacrés se produisent souvent car les génies peuvent alors changer de fonction. Les génies de ce lieu possèdent des varans sacrés et protégés qui se promènent sans crainte au village. Comme cette Eau se trouve sur le chemin qui mène au camp de réclusion de *donoblé*, les dignitaires du *Dwo* y font des sacrifices avant d'aller accompagner les néophytes au camp.

28 Kwon Die « L'Enfant Mis au Monde » (figure 8)

kw̄n dyēé (mettre au monde ou naissance, enfant)
10.980883° -4.911288°

Eau des premiers forgerons arrivés à Orodara, des Turka qui se sont installés dans le quartier Dufo.

29 Popo Yi « La rivière Popo »

popo yí (onomatopée, rivière)
10.979579° -04.911362°

Eau « rapprochée » à laquelle sont affiliés surtout des gens du quartier Dufo. Autrefois, le lieu était fréquenté par de nombreux singes qui venaient y boire et y manger les fruits des lianes *kpééḽ* et *bwóó^k*. Deux amis venaient les tuer à cet endroit. Pour ne pas divulguer leur lieu de chasse, ils parlaient entre eux de « la rivière de po po », « Po » évoquant le bruit que faisaient les singes en écrasant les fruits. Le site d'origine se trouve dans le village sèmè de Bubwar Kpra. Les gens qui ne peuvent avoir d'enfants viennent offrir des sacrifices en ce lieu, supposé pouvoir régler leur problème.

⁹ kpar est une terre dure non cultivable au bord d'un cours d'eau, qui peut être blanche ou rouge.

30 Kwa Yi So « La Grande Rivière de Kwa »

Kwáá yí s̄o (nom de village, rivière, grand)
10.978395° -4.925753°

Première Eau de Kwa, village détruit lors des guerres de Samory Touré (toute fin du 19^e siècle). Ses habitants se sont réfugiés dans divers quartiers d'Orodara, épargnée grâce à des commerçants venus du Mali.(installés à Djassamon au sud-ouest de la ville) qui se sont attribués la prêtrise de la terre de Kwa. Du fait de l'extension urbaine, Djassamon s'est ensuite trouvé inclus dans le quartier Komon, l'un des plus récents d'Orodara. La surface cultivée a beaucoup augmenté autour de la ville. Pendant la deuxième moitié du 20^{ème} siècle (époque du chef de canton Lacomby Traoré), le chef de village a nommé pour chaque quartier un prêtre de la Terre délégué issu de sa propre famille. Celui de Djarko a installé dans son secteur un autel secondaire pour Kwa Yi So. Par la suite, les autels secondaires de Tur Ta et Kwa Diè (sites existant toujours sur le territoire de Kwa) ont été ajoutés.

31 Tur Ta « À la Source »

túr tà (source, sur)
10.978395° -4.925753°

Site secondaire d'Eau d'habitants originaires de Kwa. Il est accolé à Kwa Yi So.

32 Kwa Diè « Enfant de Kwa »

Kwáá dyēé (nom de village, enfant ou descendant)
10.977983° -4.923793°

Eau de naissance.

Site secondaire d'Eau d'habitants originaires de Kwa (voir l'histoire de Kwa Yi So).

33 Choko Nya Kpeinlé « Yeux rouges de Choko »

fùkū ná kpenle (nom de quartier, yeux, rouge)
10.977910° -4.917260°

Eau des gens de Choko. L'autel se trouve sous un grand *Blighia sapida* dont seuls les gens qui ont fait le *dutyengbé* (étape du Dwo) peuvent manger les fruits.

34 Kpar Lo « Terre Blanche de Rive »

kp̄r lo (terre dure non cultivable au bord d'un cours d'eau, blanc)
10.9929080° -4.907921°

Eau à laquelle se rattachent des gens de toute origine. Son nom vient de la couleur de la terre de la rive (latérite blanche)⁹.

35 Banta Nya « L'Œil des Banta de Sro »

bàn ná!á (nom de quartier, famille Banta, œil)
10.9823434 -4.913837

En arrivant à Orodara, la famille Banta a installé un autel pour son Eau de naissance sur une rive. L'autel, bien qu'inaccessible par temps de pluie, n'était pas emporté par les flots. La question se posait donc de déplacer ou non ce « fétiche », auquel les responsables tenaient « comme à leurs yeux », d'où le nom du site. Lors des coutumes funéraires après l'étape de la « coupure de la corde », les femmes de Sro vont se baigner dans cette rivière.

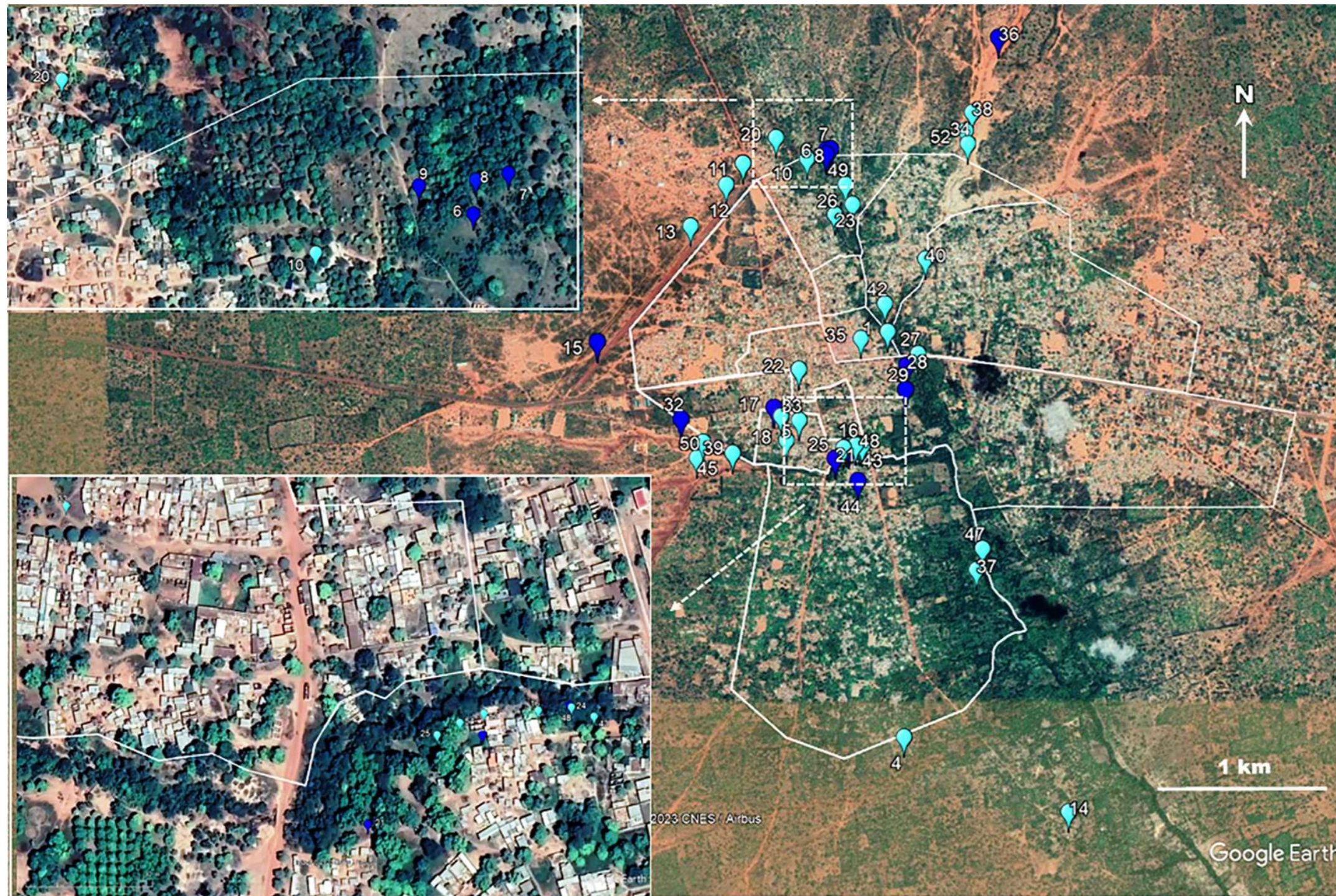


Figure 7 -Eaux de naissance les plus proches d'Orodara
 Légende : bleu clair emplacement originel, bleu foncé site « déplacé »
 numéros : voir texte

36 Foufon Yi « Rivière de Foufon »

Fufon yí (nom de village, rivière)

10.998668° -4.906221°

Réplique d'une Eau de du village toussian de Foufon (à 15 km d'Orodara). Ses habitants étant tous venus s'installer à Orodara, Foufon n'est plus aujourd'hui qu'un hameau de culture.

37 Kpé Lo « Côte Blanche »

kpé lo (côte, blanc)

10.969806 -4.907443

Eau située dans une rivière dont la rive est toute blanche.

38 Sro Takwon So « Grande Fosse » de Sro

Srō tākōn sō (fosse, grand)

10.994603° -4.907678°

Une fosse avait été créée à Sro par l'extraction de terre pour faire des briques et l'eau y restait. Trois enfants s'y sont noyés. Une divination a révélé qu'un génie installé sur un *Blighia* à côté du trou d'eau se signalait ainsi. C'était grâce à lui que l'eau ne tarissait jamais, mais il exigeait des sacrifices pour l'e remercier du service qu'il rendait.

39 Kan Dié « Enfant de Griot »

kàán dyēé (griot, enfant)

10.976733° -4.922583°

Eau des griots, selon certains d'entre eux., ce que contestent les gens des autres « castes » car d'après la mythologie, les griots ne peuvent avoir d'eau de naissance. Lors de la célébration annuelle du *Dwo*, un sacrifice de poulet est offert à cette entité au nom de tous les griots. Ce site sacrificiel aurait été mis en place par de vieux griots toussian du village de Toussianbandougou après que le chef de canton Lacomy Traoré ait mis en place un « chef de village des griots » à Orodara en 1930.

40 Kpel So de Sro « Le Grand Afzelia »

srō kpéél sō (nom de quartier, nom d'arbre, grand).

10.986658° -4.910264°

Colline et Eau de naissance (*nufar*). La plupart des gens rattachés à cette Colline appartiennent au quartier Sro. La ville s'étant étendue, ce site à l'origine localisé en brousse se trouve aujourd'hui dans l'agglomération.

41 Nyal Dié « Enfant de Nyal »

nénl dyēé (nom de village, enfant ou descendant)

11.004616° -4.925635°

Eau des fondateurs du village de Nyal, à laquelle sont affiliés surtout les membres de la famille du chef de Nyal.

42 Mon de Mango « L'Antiaris de Mango »

Mànkō mōn (nom de quartier, nom d'arbre¹)

10.984231° -4.912513°

Eau des gens de Mango et Telno (bien que située à Sro). L'autel est placé sous un grand *Antiaris*.

43 Djarko Nun Fan « Eau Riche de Djarko »

Jàrkō nūn fā (nom de quartier, eau, personne riche ou puissante)

10.976540° -4.913760°

Très petit endroit limpide dans le marigot de Djarko où l'eau est généralement sale. Le seul homme à avoir repéré cet endroit était connu comme conteur et les gens se réunissaient dans sa maison. Il disait « Je ne bois que de l'eau riche », d'où le nom donné au site.

44 Fon Nun Fan « Eau Riche de Fon »

Fwō nūn fā (nom de village, eau, personne riche ou puissante)

10.974625° -4.913998°

Eau des habitants du village de Fon (mot qui signifie « esclave ») qui doit être considérée comme une réplique d'une Eau originelle située au Mali. Ces descendants d'esclaves venus du Mali ont été installés à la sortie sud de la ville par les gens d'Orodara. Avec le temps, ils ont fini par s'imposer comme chefs et détenteurs de la terre et restent autonomes aujourd'hui. Comme Orodara s'étendait, le chef traditionnel d'Orodara leur a demandé de se déplacer pour ne pas être englobés dans l'agglomération. Les gens de Fon ont alors déplacé leurs « fétiches de maison » (par exemple les *kpréé*), mais pas cette Eau, c'est pourquoi elle se trouve aujourd'hui dans Orodara.

45 Toungbe « Taper-Mettre » (figure 9)

tūn gbē (taper ou frapper, mettre), nom propre.

10.976130° -4.920940°

Le lieu sert aussi pour le rite de passage d'adolescence *tyel* des garçons de Choko, parce qu'il y a de l'eau en permanence.

46 Sonko Té Dié « Enfant des Gens de Songo

sōngō té dyēé (nom de quartier [mot turka], propriétaires, enfant)

10.708805 -4.96612 (à 30 km au sud d'Orodara ?)

Eau des Turka du village de Fè (à 15 km d'Orodara). Vers 1944, des Sèmè ont été accueillis par les Turka dans le quartier Songo de Fè, c'est pourquoi certains de leurs enfants ont maintenant leur Eau dans ce village.

47 Fêl lô

fêl-ló!ó (argile, blanche)

10.970955 -4.907112

Sur sa berge de cette Eau située dans le quartier Komon, il y a du kaolin, d'où son nom.

48 Far Yi « Rivière de l'Aire de Séchage »

fār yí (aire de séchage, rivière)

10.976612° -4.913922°

Réplique d'une Eau originelle localisée à Kotoudéni. Elle se trouve à Komon dans une mare temporaire créée par la pluie. L'eau n'y tarit jamais et la rive sur laquelle est placé l'autel est plate comme une aire de séchage, d'où le nom du lieu.

49 Djako

Djako (nom propre)

10.990695° -4.914693°

Eau qui serait la plus ancienne d'Orodara après Teuln Dié. De très nombreuses personnes y sont affiliées et l'on dit que ce serait pour se mettre sous la protection des Sinafo, guerriers et défenseurs du village arrivés peu après l'installation de Djarko. Le site est juste à côté du site sacré Fono des Sinafo de Sro (voir rubriques « autres lieux de génies » et « sites de *Dwo* »).



Figure 8 Eau de naissance Kwon Die
Crédit : Anne Fournier juillet 2015



Figure 9 Eau de naissance Toungbe
Crédit : Anne Fournier, juillet 2013

50 Nun Kpenl « Eau Rouge »

nūn kpenl (eau, rouge)
10.975873° -4.922913°

Rivière aujourd'hui à sec dont l'eau restait autrefois toujours rouge, mais ne tarissait jamais

51 Katu

Kátú (nom propre)
11.06914 -4.93577

Katu est à la fois une Colline et une Eau de naissance. Les deux autels sont distincts.

52 Nu Farn Kel « Petite Aire de Séchage dans la Colline »

nu fārn kel. (eau, aire de séchage, colline)
10.993604° -4.908043°

Colline et Eau de naissance avec des autels confondus (*nunfar tu*). La plupart des gens de Selno sont affiliés à ce site, mais d'autres aussi.

53 « Kouo Sra »

??? (termes turka non traduits)
10.976560° -4.914490°

Eau de naissance turka, partagée par certains Sèmè. Les Turka s'adressent aussi à elle pour demander divers services, ce que ne font pas les Sèmè.

54 San-Bwar ou Fan djo « Fouet » ou « Homme Riche »

fān-jǎ́s (riche, homme) sān-bwār (fouet ou cravache)
10.976500° -4.914650°

L'eau a aujourd'hui. Si quelqu'un entre dans cet endroit pour déféquer, les génies du lieu le fouettent car ils ne veulent pas de saleté chez eux d'où le premier nom. Le deuxième nom évoque la dureté du chef de canton d'autrefois et le respect qui lui était dû, celui qui aurait osé déféquer sur son terrain aurait également été fouetté.

DIVERS LIEUX DE GÉNIES

LIEUX OÙ L'ON « DONNE À LA TERRE » (figure 10)

Dans certains lieux, les prêtres de la Terre réparent par des sacrifices d'animaux divers types de transgressions d'infractions relatifs à sur la portion de terre dont ils sont responsables, par exemple les relations sexuelles en brousse et la transgression du jours de repos rituel (*tarwo*).

Mango Tarwo So « Le Grand Jour de Repos de Mango »

Mànkō tārwo so (nom de quartier, jour de repos rituel, grand)
10.985479 -4.913366

En tant que responsable, le chef de village traditionnel d'Orodara ne peut pas toujours respecter les jours de repos rituel. Il offre des sacrifices au nom de son quartier à cet autel placé sous sa responsabilité.

Selno Nyan Klan Fon « Endroit où l'on Donne à la Terre de Selno »

Sēlnóò n̄àn klán f̄ōñ (nom de quartier, terre, donner, endroit)
10.987458° -4.905391°

Lieu de sacrifice pour la Terre du quartier Selno. Le site se trouve dans son emplacement originel.

Choko Nyan Klan Fon « Endroit où l'on Donne à la Terre de Choko »

f̄ükū n̄àn klán f̄ōñ (nom de quartier, terre, donner, endroit)
10.971586° -4.923666°

Lieu de sacrifice pour la Terre du quartier Choko. Duplication d'un lieu sacré originel, situé à 7 km d'Orodara qu'il n'a pas été permis de localiser.

Djarko Tarwo So « Le Grand Jour de Repos de Djarko »

jarkō tārwo so (nom de quartier, jour de repos rituel, grand)
10.977853° -4.914613

Lieu de sacrifice pour la Terre du quartier Djarko où vivent deux familles de fossoyeurs, l'une originaire de Kwa (aujourd'hui intégré à Orodara) et l'autre de venue de Sikasso au Mali. La mort frappant quand elle veut, ces fossoyeurs en tant que groupe ne peuvent respecter le jour de repos rituel du quartier, ni toujours leur jour de repos rituel personnel. De plus, le quartier abrite le devin officiel du *Dwo* qui doit parfois pratiquer des divinations spéciales en urgence. Chaque année après les récoltes, un poulet est donc offert « pour remercier Dieu » (qui transmettra l'offrande aux génies et ancêtres) et réparer toutes les infractions commises. Le site jouxte Gbo Mel Lo Tyen et le *Dwo fo* de Djarko.

Sroflè Tarwo So « Le Grand Jour de Repos de Sroflè »

Srōflē tārwo so (jour de repos rituel, grand)
10.989878° -4.913603°

Lieu de sacrifice à la Terre pour Sroflé et Sro (autrefois réunis), lacé sous la responsabilité de Srofle. Ces quartiers abritent chacun un groupe de Sinafo, qui en tant que guerriers ne peuvent s'autoriser un jour fixe de repos rituel. Des sacrifices sont donc offerts chaque année en ce lieu aux génies et à la Terre, pour leur en demander pardon.

Kparno Kyen So « Le grand Baobab de Kparno »

Kpārnóò kyen so (nom de quartier, nom d'arbreⁿ)
10.986123° -4.919013°

Ce baobab est un lieu de rencontre des vieux du *Dwo* de Kparno. Ils y font notamment les sacrifices de « ramassage du sang » adressés à la Terre après le rite d'adolescence des garçons et des filles. Du fait de l'importance des événements qui se passent sous son ombre, l'arbre est salué lors des divinations.

Choko Kyen Bel So « Le Grand Fromager de Choko »

f̄ükū kyèn bēl s̄ (nom de quartier, fromager^{vii}, long ou haut, grand)
10.97791° -4.91726°

Lieu de réunion des vieux du quartier Choko. Certains sacrifices liés à la circoncision des garçons (« ramassage du sang de *tyel* ») y sont effectués à l'adresse de la Terre. Autrefois, les gens passaient aussi en ce lieu demander une bonne production pour leurs champs, posant les semences sur la terre et demandant la bénédiction des génies du lieu (sans sacrifice).

ARBRES ET BOSQUETS DE CHAMP

Dans les sites appartenant à la catégorie des « bosquets de champ », des sacrifices de poulets sont offerts aux génies du lieu par les exploitants des champs des alentours immédiats tous les ans en début de saison agricole. Il s'agit d'un complément ou redoublement des sacrifices offerts collectivement par le prêtre de la Terre.

Kaan Klon Karn Bla « Le Blighia que les Griots ne doivent pas manger »

kāán kl̄n kār̄n k̄āār̄n bl̄ (griots, manger, négation, nom d'arbreⁱ)
10.971606 -4.909877

L'arbre sous lequel l'autel est placé dans ce bosquet a des fruits comestibles, mais leur consommation est interdite aux griots, traditionnellement écartés de tout ce qui concerne la Terre.

Gbo Tonlo Komo « Le Diospyros qui avertit »

gbō tōl̄l̄ò kōm̄ (chose, avertissement, dire, nom d'arbre^a)
10.983088° -4.927781°

Arbre de génies des champs.

Dwo-Kolo « Le Karité Vaurien »

10.975490° -4.920188°

dwó!ó kóló (nom d'arbre, magasin ou débarras), qualifier quelqu'un de « débarras » est insultant. À la demande des génies qui vivaient dans un grand karité, les vieux ont autrefois installé un autel pour eux. Mais l'arbre n'ayant jamais produit de fruit et les génies n'ayant jamais protégé les champs, d'où le nom donné au site, personne ne fait plus de sacrifice. Certains devins le saluent pourtant toujours.

Yi-Dwo « Karité de Rivière »

yí-dwóó (rivière, karité = nom d'arbre^{xiv})
10.970828° -4.923796°

Lieu de génies situé à l'extérieur du village qui se confond avec le bosquet du *Dwo* du quartier Choko.

Fon Koukwar « Piliostigma de Fon »

Fwō kúkwaár (nom de village, nom d'arbre^m)
10.956046° -4.904618°

L'autel est placé sous un grand pied de *Piliostigma* qui sert à le repérer d'où le nom du site (voir aussi « sites associés au *Dwo* »).

Kpel So « Le grand Landolphia »

kpé!él̄ so (nom de plante^j, grand)
10.976580° -4.919610°

L'autel du bon génie qui veille sur les champs est placé sous un grand *Landolphia*.



Figure 10-Sites où l'on donne à la Terre

AUTRES LIEUX DE GÉNIES

Klo Tyen « Autel du Génie du marché » (figure 21)

kló tyé!é (marché, autel de génie)

10.983566° -4.915633°

Autel d'un génie (*tyen*) qui permet de remplir le marché car il y attire humains et génies. Il est salué par la plupart des devins pendant les salutations préliminaires à la divination.

Nyal Ti So « Le grand puits de Nyal »

Nénl tí sò (nom de village, puits grand)

11.004616° -4.92563°

Un génie s'occupait d'un puits qui ravitaillait tout le village de Nyal. À sa demande, le chef du village et les fossoyeurs lui ont installé un autel sous un arbre à côté du puits où ils lui offrent des sacrifices.

Sro Chuel Djel « Mauvaise termitière de Sro »

Srō fwēél ? jēēl (nom de quartier, termitière, mauvais)

10.996516° -4.907484°

Ce lieu, autrefois termitière sacrée des chasseurs traditionnels sèmè de Sro, ne reçoit que des cœurs de gibier. Les chasseurs se « confiaient à elle » avant les parties de chasse, puis y déposaient le cœur du gibier tué. Aujourd'hui, les chasseurs traditionnels sèmè étant tous devenus des chasseurs *dozo*, ces derniers ont repris la coutume. Certains devins, surtout ceux de Sro, saluent ce « fétiche » parce qu'il « qui permet d'avoir beaucoup de viande dans la sauce ».

Sroflè Fono « Fono de Sroflè » (figure 11)

Srōflen fōnō (nom de quartier, nom propre)

10.990696° -4.914675°

Lieu où vivent des tortues et varans sacrés. Seuls les Sinafo (qui ont le lièvre comme interdit alimentaire) entrent dans ce bosquet et peuvent manger la viande sacrificielle. Les neveux initiés au Sinafo (voir rubrique lieux de *Dwo*) n'ont pas accès au lieu ni à la viande.

Komon Takwon So « Grande Fosse » de Komo

Kòmò tàkōón sò (nom de quartier, fosse, grand)

10.973628° -4.913913°

Fosse créée par l'extraction de terre pour faire des briques dans le quartier Komon. Ce grand trou contient de l'eau qui ne tarit jamais. Des varans d'eau et des crocodiles sont venus s'y installer. Vers 1981, un chasseur du nom de Marton Krin a abattu au fusil l'un des crocodiles. Dans la nuit, des cris bizarres d'animaux se sont fait entendre dans ce lieu et le lendemain matin, il y avait des crocodiles dans tout le village. Une divination a permis de savoir que les animaux appartenaient à un génie venu s'installer dans ce site. Un autel a alors été installé pour honorer ce génie. Quand la pluie manque, les vieux responsables du *Dwo* (*dufoté*) lui offrent des sacrifices.

Kpar Tyen « Autel de Génie de Kparsé »

Kpàr tyé!é (terre dure rouge, autel de génie)

10.994444° -4.901667°

Les devins attachés à la Colline Yungmar Chien Fin se reposaient toujours à la limite du village, à l'ombre d'un grand *komo* situé sur de la terre rouge avec leur viande sacrificielle. Un jour toute fraîcheur avait disparu de l'endroit et ils souffraient de démangeaisons. Par divination ils ont appris que les génies du lieu réclamaient une récompense pour l'ombre offerte à eux comme aux villageois revenant des champs. Un autel a donc été installé pour donner chaque année une chèvre et un poulet à ces génies.



Figure 11 .Fono
Crédit : Hamadou Coulibaly 2022

SITES DE *DWO*

Le premier *Dwo* d'Orodara est dit « masculin » (comme celui des Bobo) du fait de restrictions concernant les femmes. Il existe également dans la ville une forme de *Dwo* dite féminine. Les deux frères fondateurs du quartier Sroflè appelés Sinafo sont d'origine lobi et de le patronyme Barro du fait d'un séjour chez les Toussian. Leur *Dwo* est féminin (comme celui des Toussian). Après une dispute, le cadet a fondé Sro. Les deux quartiers ont maintenant chacun leurs sites de *Dwo*, mais partagent Fono et Sro tyen. À l'origine, tous les Sinafo faisaient obligatoirement leur initiation au *dwo* des Sinafo de leur quartier et leurs neveux pouvaient venir s'initier avec eux. Aujourd'hui, les habitants de Sroflè et Sro et neveux s'initient au choix chez les pères ou leurs oncles. Le quartier Selno possède un *Dwo* qui est à la fois masculin et féminin.(figures 12 à 17)

SITES DE *DWO* AVEC MAISONNETTE (*DWOFO*)

Mango Dwo Fo « Vestibule du Dwo de Mango »

Mànkō dwó-fw!ó!ó (nom de quartier, *Dwo*, vestibule)
10.986138° -4.914595°

Selno Dwo Fo « Vestibule du Dwo de Selno »

Sēlnòò dwó-fw!ó!ó (nom de quartier, *Dwo*, vestibule)
10.987618° -4.906306°

Dufo Dwo Fo « Vestibule du Dwo de Dufo » (figure 12)

Dúfwá dwó-fw!ó!ó (nom de quartier, *Dwo*, vestibule)
10.980969 -4.913362

Choko Dwo Fo « Vestibule du Dwo de Choko (figure 12)

ƒùkū dwó-fw!ó!ó (nom de quartier, *Dwo*, vestibule)
10.977996 -4.917584

Sroflè Sinafo Dwo Fo « Vestibule du Dwo des Sinafo de Sroflè »

Srōflēn sinafò dwó-fw!ó!ó (nom de quartier, catégorie particulière d'initiés, *Dwo*, vestibule).
10.991066° -4.917580°
Site de *Dwo* avec maisonnette des Sinafo de Sroflè (qui s'habillent en hommes pour leurs rites).

Sro Sinafo Dwo Fo « Vestibule du Dwo des Sinafo de Sro »

Srō sinafò dwó-fw!ó!ó (nom de quartier, *Dwo*, vestibule)
10.989473° -4.910356°
Site de *Dwo* avec maisonnette du groupe des Sinafo de Sro (qui s'habillent en femmes pour leurs rites).

Djarko Dwo Fo « Vestibule du Dwo de Djarko »

Jàrkō dwó-fw!ó!ó (nom de quartier, *Dwo*, vestibule)
10.977853° -4.914613°

Kparno Dwo Fo « Vestibule du Dwo de Kparno »

Kpáárnòò dwó-fw!ó!ó (nom de quartier, *Dwo*, vestibule)
10.985359° -4.917056°

Kan Dedel « Dedel des griots »

kàáān dedéèl (griot, mot de la langue de *Dwo* qu'il est interdit de traduire)
10.977471° -4.920471°

Ce lieu est, pour les griots, un équivalent du « vestibule du *Dwo* » des autres castes. À la différence des maisonnettes des autres *Dwofo*, la construction est ouverte comme un vestibule. Ce *dedel* était autrefois installé dans un bosquet qui a aujourd'hui disparu.

Fon Dwo Fo « Vestibule du Dwo de Fon »

Fwō dwó-fw!ó!ó (nom de village, *Dwo*, vestibule)
10.957231° -4.902595°

Le *Dwo* de Fon est dit « féminin » comme celui des Sinafo, mais son origine est différente.

Nyal Dwo Fo « Vestibule du Dwo de Nyal »

Nēnl dwó-fw!ó!ó (nom de village, *Dwo*, vestibule)
11.007603° -4.924973°



Figure 12 Choko Dwofo

Crédit : Anne Fournier, novembre 2010

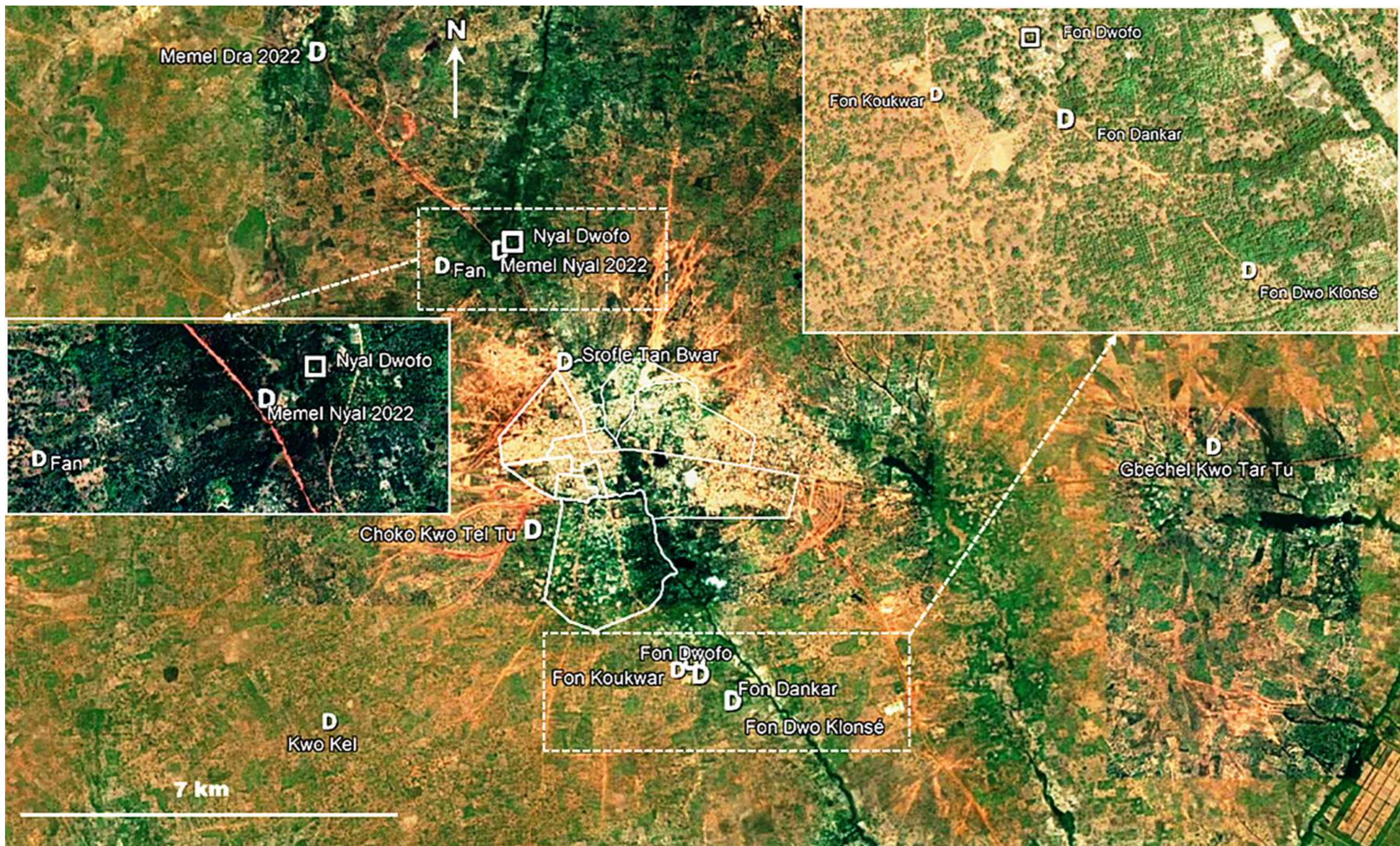


Figure 13 Sites de *Dwo* les plus éloignés d'Orodara

BOSQUETS NATURELS DE *Dwo*

Manko *Dwo* Mon Tu « Bosquet du *Dwo* de Mango »

Mànkō dwó mɔ̀n túù (nom de quartier, (nom de quartier, *Dwo*, chose, bosquet)

10.987691 -4.914275°

Selno Dedel « Dedel de Selno »

Sēlnòò dedéèl (nom de quartier, mot de la langue de *Dwo* qu'il est interdit de traduire)

10.987076° -4.906018°

Le rôle de ce site de *Dwo* particulier au quartier Selno doit rester secret. En plus de son rôle dans le *Dwo*, ce site donne des enfants sauf aux forgerons. Pour se confier à cette puissance, les gens oivent apporter un poulet. La viande des sacrifices n'est mangée que par les initiés au *Dwo* de Selno, mais aussi par ceux de Sal s'ils sont présents.

Dufo *Dwo* Mon Tu « Bosquet de *Dwo* de Dufo » (figure 14)

Dúfwó dwó mɔ̀n túù (nom de quartier, (nom de quartier, *Dwo*, chose, bosquet)

10.980693° -4.911055°

Dufo Dedel « Dedel de Dufo »

Dúfwó dedéèl (nom de quartier, mot de la langue de *Dwo* qu'il est interdit de traduire)

10.981255° -4.913205°

Ce site a été détruit lors du lotissement. C'était un *Dwo* Mon Tu supplémentaire du quartier Dufo.

Djarko *Dwo* Mon Tu « Bosquet du *Dwo* de Djarko » (figure 14)

Jàrkō dwó mɔ̀n túù (nom de quartier, *Dwo*, chose, bosquet)

10.974264° -4.910145

Le site Gbo Mel Lo Tyen est accolé à ce bosquet.

Choko *Dwo* Mon Tu « Bosquet du *Dwo* de Choko »

ǰùkū dwó mɔ̀n túù (nom de quartier, *Dwo*, chose, bosquet)

10.972993° -4.922471°

Bosquet principal de *Dwo* (« masculin ») du quartier Choko.

Sroflè *Dwo* Mon Tu « Bosquet du *Dwo* de Sroflè »

Srōflēē dwó mɔ̀n túù (nom de quartier, *Dwo*, chose, bosquet).

10.989284° -4.913396°

Bosquet de *Dwo* des Sinafo de Sroflé. Si le site est à localisé à Sro, c'est qu'au départ il n'y avait qu'un quartier.

Sro *Dwo* Mon Tu « Bosquet de *Dwo* des Sinafo de Sro »

Srō sinafò dwó mɔ̀n túù (nom de quartier, (nom de quartier, *Dwo*, chose, bosquet)

10.994091° -004.910666°

Bosquet de *Dwo* des Sinafo de Sro.

Sroflè et Sro Fono « Fono de Sroflè et Sro »

Srōflēn fōnō (nom de quartier, nom propre)

10.990696° -4.914675°

Bosquet de *Dwo* propre aux Sinafo. Lors du trajet rituel effectué chaque année pour célébrer le *Dwo* par les responsables du *Dwo*, les initiés et leurs neveux ayant décidé d'adhérer à l'institution des Sinafo la première halte après le « vestibule du *Dwo* » se fait à Fono. Dans ce lieu vivent des animaux sacrés, tortues et les varans (voir rubrique « lieux de génies »).



Figure 14 Dufo *Dwo* Mon Tu

Crédit : Hamadou Coulibaly, 2022

Kparno *Dwo* Mon Tu « Bosquet de *Dwo* de Kparno »

Kpáárnóò dwó mɔ̀n túù (nom de quartier, (nom de quartier, *Dwo*, chose, bosquet)

10.984121° -4.925142°

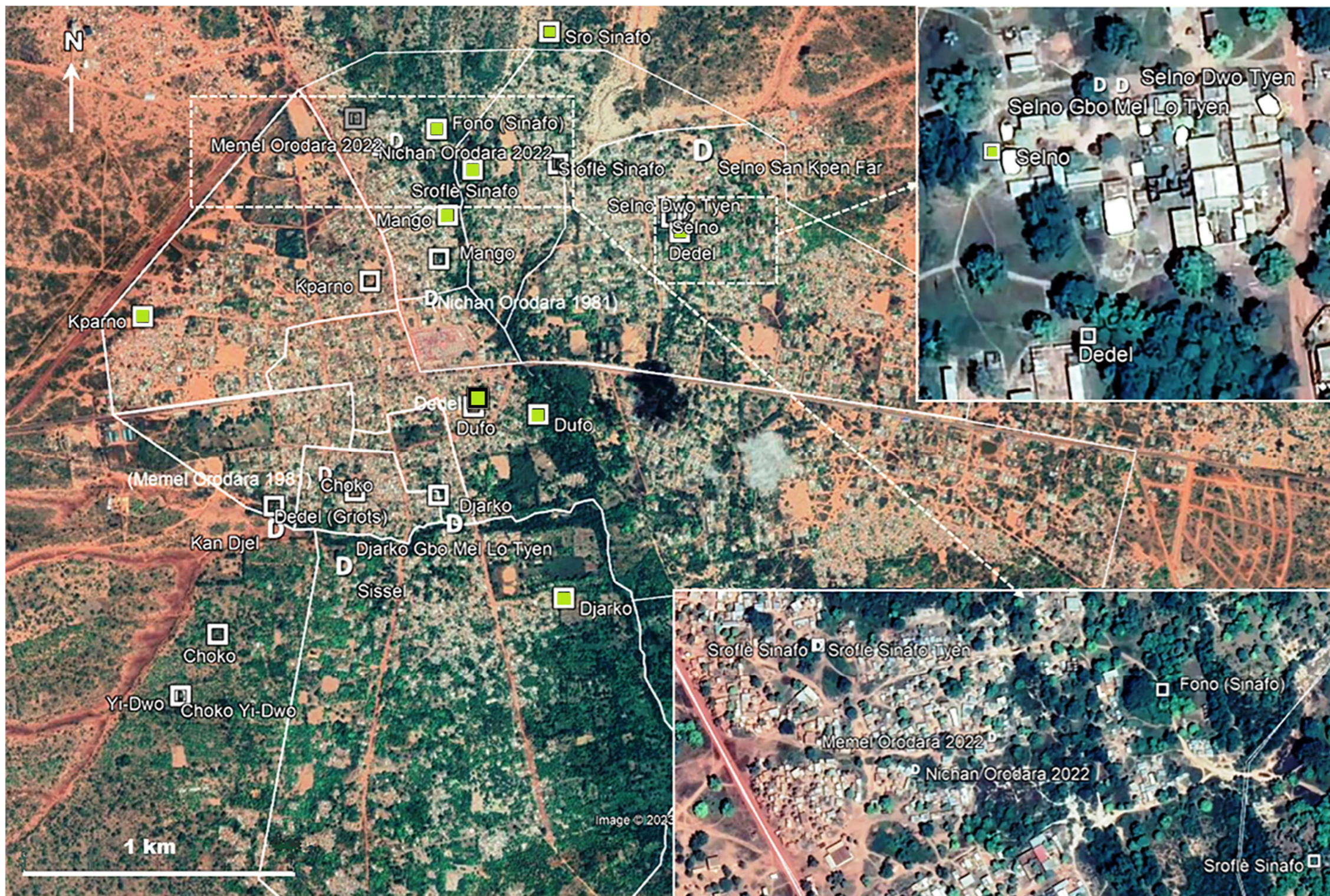


Figure 15- Sites de *Dwo* dans Orodara

Légende : Carrés vides maisonnettes, carrés à centre vert : bosquets naturels, D : autres sites de *Dwo*, carré noir : site disparu

PRÉPARATION ET SUITES DE DONOBLÉ

Fan « Pétiole de Feuille de Rônier »

Fàn (pétiole de feuille de rônier, mot souvent utilisé pour désigner le quartier rituel de *Dwo*)
11.0048° -4.9336°

Lieu où les responsables peuvent changer les règles du *Dwo* en y effectuant des sacrifices.

Tol Nichan Fon « Lieu de Nichan d'Orodara »

Tòl ní-fǎán fǎn (nom de village, nom d'une cérémonie du *Dwo*, endroit)
10.984796° -4.914874°

Lieu où s'est tenue en 1981 la cérémonie *nichan* qui préparait le *donoblé* d'Orodara.

Tol Nichan Fon « Lieu de Nichan d'Orodara »

Tòl ní-fǎán fǎn (nom de village, nom d'une cérémonie du *Dwo*, endroit)
10.990042° -4.916757°

Lieu où s'est tenue en 2022 la cérémonie *nichan* qui prépare le *donoblé* à venir..

Tol Memel Klè Fon « Lieu de Memel d'Orodara »

Tòl mèmé!él klé¹⁰ fǎn (nom de village, nom de cérémonie de *Dwo*, faire, endroit)
10.978595° -4.918651°

Lieu où s'est tenue en 1981 la cérémonie *memel* qui préparait le *donoblé* d'Orodara.

Tol Memel Klè Fon « Lieu de Memel d'Orodara »

Tòl mèmé!él klé fǎn (nom de village, nom de cérémonie de *Dwo*, faire, endroit)
10.990305° -4.91611°

Lieu où s'est tenue en 2022 la cérémonie *memel* de préparation du prochain *donoblé* d'Orodara.

Nyal Memel Klè Fon « Lieu de Memel de Nyal »

Nénl mèmé!él klé fǎn (nom de village, nom de cérémonie de *Dwo*, faire, endroit)
11.00664° -4.92649°

Lieu où s'est tenue 2022 la cérémonie *memel* de préparation du prochain *donoblé* de Nyal.

Dra Memel Klè Fon « Lieu de Memel de Lidara » en 2022

Drāá mèmé!él klé fǎn (nom de village, nom de cérémonie de *Dwo*, faire, endroit)
11.030666° -4.948995°

Lieu où s'est tenue en 2022 la cérémonie *memel* de préparation du prochain *donoblé* de Lidara

Choko Kwo Tel Tu « Bosquet pour la Chasse au Buffle de Choko »

fùkū kwǎ tel túú (nom de quartier, buffle, chasser, bosquet)
10.972995° -4.922348°

Dans ce lieu jouxtant le bosquet de *Dwo*, placé sous la responsabilité rituelle de Choko, les vieux responsables du *Dwo* font des sacrifices avant d'accompagner les néophytes d'Orodara au camp d'initiation de *donoblé*, d'où son nom. Cet endroit (également colline de naissance) était autrefois un lieu naturel protégé où tous les quartiers d'Orodara allaient faire la coutume de préparation de *donoblé* appelée *kwǎtar* (« écorcher le buffle»). L'accès du site est interdit aux griots.

¹⁰ Verbe *kō*, sous la forme inaccomplie

Gbechel Kwo Tar Tu « Écorcher le Buffle de Toussianbandougou »

Gbejéel kwǎ tǎr túú (nom de village, buffle, écorcher)
10.982962° -4.838641°

Lieu où se tient la cérémonie de préparation *kwo tar tu* pour les néophytes sèmè de Choko avant leur réclusion d'initiation au *Dwo*. Le village toussian de Toussianbandougou qui accueille le rite sur son territoire collabore rituellement avec le quartier Choko d'Orodara pour le *Dwo*.

Kwo Kel « Colline du Buffle »

kwǎ kǎ̀l (buffle, colline) [noter le ton moyen du ə]
10.949812° -4.947522°

Les cérémonies de préparation des pendentifs que portent les jeunes affiliés au symbole du buffle d'Orodara se tiennent dans ce lieu, ainsi que la coutume « écorcher le buffle » liée à la cérémonie *donoblé*.

Selno Dwo Tyen « Autel de Génie du Dwo de Selno » (figure16)

Sēlnǎ̀ dwǎ tyé!é (nom de quartier, *Dwo*, autel de génie)
10.987815° -4.905983°

Autel de génie du camp de *donoblé*.

Après chaque célébration de *donoblé*, l'aîné de la promotion du quartier Selno installe chez lui cet autel de *Dwo* et effectue la cérémonie *dutyengbe* qui achève son initiation. Ceci permet aux autres néophytes d'effectuer ce rite à leur tour et ainsi d'achever leur initiation.

Sroflé Sinafo Tyen « Autel de Génie des Sinafo de Srofle »

Srǎflē tyé!é (nom de quartier, nom d'une catégorie particulière d'initiés, autel de génie)
10.991066° -4.917580°

Autel équivalent à l'Autel de Génie du *Dwo* de Selno pour les Sinafo de Sroflé

Sro Sinafo Tyen « Autel de Génie des Sinafo de Sro »

Srǎ sinafǎ tyé!é (nom de quartier, nom d'une catégorie particulière d'initiés, autel de génie)
10.989473° -4.910356°

Autel équivalent à l'Autel de Génie du *Dwo* de Selno. pour les Sinafo du quartier Sro.

Fon Dwo Klonsé « Brousse de Dwo de Fon »

Fwǎ dwǎ klǎ̀sé (nom de village, *Dwo*, brousse ou champ)
10.952328° -4.897883°

Emplacement du camp de *donoblé* de Fon.

Fon Dankarn « Dankarn de Fon »

Fwǎ dǎnkǎrn (nom de village, siège et canne rituelle¹¹)
10.955528° -4.901838°

Sous un nom un peu différent, cet autel de génie est du même type que celui installé par le plus âgé des initiés à *donoble* de Selno,

¹¹ Le mot *dankarn* désigne aussi un dispositif, généralement à neuf pieds et abrité sous un toit de paille, qui sert à conserver les fruits de néré pendant plus d'une année.



Figure 16 Selno Dwo Tyen
Crédit : Hamadou Coulibaly 2022

AUTRES LIEUX ASSOCIÉS AU *DWO*

Selno Gbo Mel Lo Tyen « Le Tyen de Selno qui Explique la Cause des Problèmes »

gb̄ō ḡmēl ló tyé!é (chose, tête ou cause, dire, génie ou autel de génie).

10.987813° -4.905916°

Cet autel est implanté par l'initié le plus âgé ayant subi la totalité de la réclusion au camp d'initiation de *donoblé*. Il effectue le premier la cérémonie *dutyengbe* d'achèvement de l'initiation masculine, ce qui ouvre la voie à tous les autres pour l'accomplir à leur tour. Avant toute coutume de *Dwo* (célébration annuelle, initiations), le devin du *Dwo* de Selno fait une divination à côté de cet autel pour demander aux génies qui y sont honorés quels problèmes sont susceptibles de se présenter. Des sacrifices sont ensuite faits dans les lieux indiqués. L'autel, qui est renouvelé à chaque célébration de *donoble* (voir Introduction), est un autel secondaire de la colline Yemana, qui se trouve sous la responsabilité des dirigeants du *Dwo* de Selno. Tous les génies des lieux où l'on donne à la Terre et les autres génies de brousse peuvent s'exprimer au sujet du village à cet endroit lors des divinations, ce qu'ils font soit directement soit par l'intermédiaire des génies présents à Yemana.

Djarko Gbo Mel Lo Tyen ou Diono Tyen « Autel qui Dit la Cause des Choses ? » ou « Autel de Dieu de Djarko »

Jàrkō gb̄ō ḡmēl ló tyé!é (chose, tête ou cause ou raison, dire, autel) ou J̄n̄n̄ tyé!é (Dieu, autel) ou encore dwó tyé!é (*Dwo*, autel)

10.977853° -004.914613°

Le génie honoré à cet endroit, censé contrôler le passage des humains entre la vie et la mort et entre la mort et la renaissance, est qualifié d'« informateur de Dieu ». Avant toute célébration de *Dwo*, les responsables du *Dwo* font des sacrifices à Gbo Mel Lo Tyen. Tous les devins saluent ce lieu sacré dans leurs séances de divination. Comme celui qui porte le même nom à Selno, cet autel est renouvelé tous les 40 ans après *donoble*. C'est au plus âgé des initiés fossoyeurs et devins de Djarko qui viennent de terminer leur initiation que ce rôle incombe. Avant de réimplanter l'autel dans le bosquet de *Dwo* de Djarko, il doit attendre que le précédent groupe de « vieux du *Dwo* » ait pris sa retraite. Quelques années après *donoblé*, il devient lui-même à la fois un « vieux du *Dwo* » et le devin du *Dwo* de tous les quartiers d'Orodara. Il est désormais le plus clairvoyant de toute la ville. Pour qu'il puisse travailler au calme, un « double » de Gbo Mel Lo Tyen¹² est installé à son domicile car les groupes se réunissant devant le « vestibule de *Dwo* » peuvent être bruyants. Quand ce devin décède, le plus âgé après lui le remplace.

Sro Tyen « Autel de Génie de Sro »

Srō tyé!é (nom de quartier, autel de génie)

10.989473° -4.910356°

Lors d'une sortie rituelle des deux groupes de Sinafo entre 1944 et 1984, un affrontement entre eux avait causé la mort d'un initié de Sroflè. Après son enterrement sur place à côté du *dwofō* de Sro et des cérémonies purificatoires, les responsables des Sinafo ont placé cet autel sur sa tombe.

Sroflè Tan Bwar « La Cuirasse Noire de Sroflè »

srōflen t̄á!án bwār (nom de quartier, cuirasse, noire)

10.993239° -4.918541°

Eau de naissance considérée comme associée au *Dwo*. Les responsables du *Dwo* (« féminin ») de Sroflè avaient l'habitude de se désaltérer à cette source claire et à s'y ravitailler pour la cuisine rituelle des célébrations annuelles du *Dwo*. Un jour, les génies du lieu ont demandé qu'ils y fassent toujours une halte. Aucun sacrifice n'y est fait pour le *Dwo*.

¹² Position actuelle de l'autel : 10.976885° -4.914048°.



Figure 17 Selno San Kpen Far
Crédit : Hamadou Coulibaly 2022

Selno San Kpen Far « Aire de séchage des arachides de Selno » (figure 17)

Sēlnòò sán kpé!én fār (nom de quartier, arachide, étaler, aire de battage)

10.989985° -4.905206°

Des rencontres relatives au *Dwo* se tiennent à cet endroit (comme d'ailleurs d'autres rencontres entre les aînés hommes et femmes), mais il ne s'agit pas à proprement parler d'un site sacré de *Dwo*. C'est pourquoi ce lieu est remercié et salué lors de tous les circuits rituels des célébrations du *Dwo*.

Choko Yi-Dwo « Manilkara de Choko »

ʃùkū yí-dwóò (rivière, karité = nom d'arbre^p)

10.970828° -4.923796°

Lors des cérémonies annuelles du *Dwo*, les responsables du *Dwo* de Choko passent à ce bosquet de génies des champs parce qu'il est sur leur chemin.

Sissel

Sísel (terme n'appartenant pas à la langue sèmè)

10.97539 -4.91797

Endroit où s'assoient les vieux du quartier Dufo avant d'effectuer une séquence de la célébration annuelle du *Dwo* appelée « l'amusement de *Dwo* ». Autrefois, il abritait un fétiche anti-sorcier qui n'existe plus, mais la halte pour le saluer a été maintenue.

Kan Djel « Rigole des Griots »

kááán jéeln (griot, petit marigot ou rigole)

10.976700° -4.920410°

Site propre aux griots localisé à côté de leur lieu de *Dwo* dit *dedel*. Aucune explication n'a été donnée sur le rôle de ce site, en particulier sur son éventuel lien avec le culte du *Dwo*.

Fon Koukwar « Piliostigma de Fon »

Fwō kúkwáàr (nom de village, nom d'arbre^m)

10.956046° -4.904618°

Lors de certains rites du *Dwo*, les responsables de Choko font un sacrifice à cette puissance simplement parce qu'elle est sur leur chemin (voir aussi rubrique « bosquets de champs »).

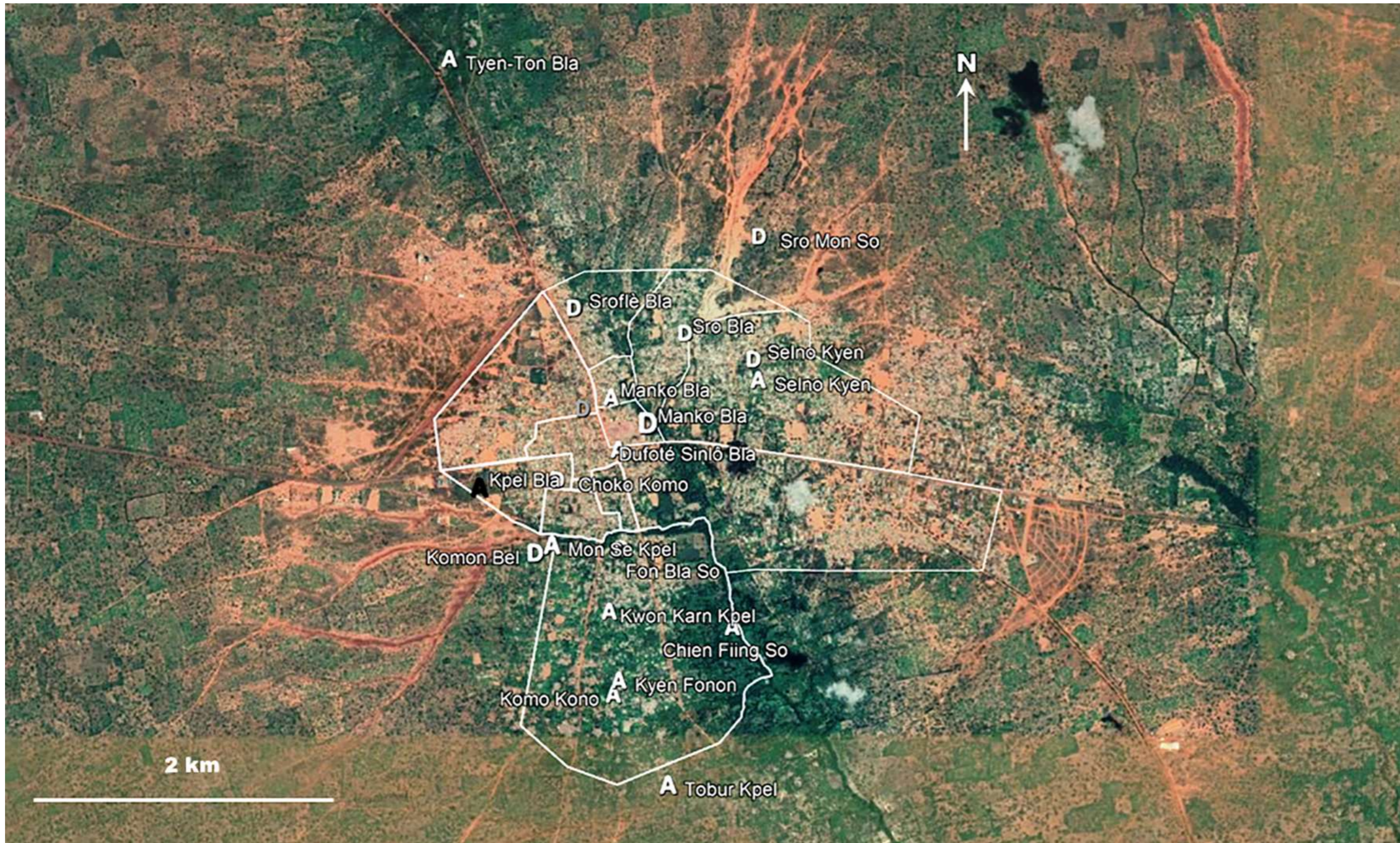


Figure 18-Arbres non sacrés (voir texte)

Légende : A : divers arbres non sacrés, D : arbres liés au culte du *Dwo*

ARBRES (NON SACRÉS)

Aucun sacrifice n'est offert à ces arbres, c'est pourquoi nous les qualifions de « non sacrés » (figure 18)

ARBRES ASSOCIÉS AU CULTES DU *Dwo*

Mango Kyen « Baobab de Mango »

Mànkō kyē (nom de quartier, nom d'arbreⁿ)
10.985398° -4.915151°

Lieu de rencontre, des hommes responsables du *Dwo* et des initiés masculins, ainsi que des femmes responsables et des initiées.

Manko Bla « Le Blighia de Mango »

Mànkō blà (nom de quartier, nom d'arbreⁱ)
10.983760° -4.912780°

Les femmes du quartier *Mango* se rencontrent sous cet arbre pour parler entre elles du *Dwo* des femmes et échanger des conseils concernant la bonne marche des foyers. C'est pourquoi les vieux devins saluent souvent ce lieu

Selno Kyen « Baobab de Selno »

Sēlnóò kyēn (nom de quartier, nom d'arbreⁿ)
0.987813° -4.905916°

Cet arbre, situé près du « vestibule du *Dwo* » de Selno, sert de lieu de rencontre aux vieux du *Dwo*. Noter qu'il existe à Selno deux baobab aux rôles différents.

Choko Komo « Diospyros de Choko »

ʃükū kōmō (nom de quartier, nom d'arbre^a)
10.980133° -4.918661°

Lieu de rencontre des responsables et initiés au *Dwo* de Choko, Djarko et Dufo.

Sro Mon So « Grand Antiaris de Sro »

Srō mōn sō (nom de quartier, nom d'arbre^l, grand)
10.995631 -4.905561

Lieu de rencontre qui n'est pas un lieu sacré. Les devins saluent ce lieu à cause des rencontres qui se passent dessous (*Dwo* des hommes et des femmes, réunions de jeunes etc.).

Sroflè Bla « Blighia de Sroflè »

srōflēn blá!á (nom de quartier, nom d'arbreⁱ)
10.991066° -4.917580°

Arbre sous lequel les responsables des Sinafo (catégorie particulière d'initiés portant le patronyme Barro) du quartier Sroflè s'asseyent pour les cérémonies de *Dwo*.

Sro Bla « Blighia de Sro »

srō blá!á (nom de quartier, nom d'arbreⁱ)
10.989473 -4.910356

Arbre sous lequel les responsables des Sinafo (catégorie particulière d'initiés) du quartier Sro s'asseyent pour les cérémonies de *Dwo*.

Sinafo Kyen « Le Baobab des Sinafo »

sinafō kyēn (nom d'un groupe d'initiés, nom d'arbreⁿ)
10.991110° -4.917517°

Arbre qui abrite les rencontres des Sinafo de Sro. Il est situé à Sroflè car au départ, les deux quartiers n'en formaient qu'un.

Mon de Kparno « L'Antiaris de Kparno »

Kpáárnóò mōn (nom de quartier, nom d'arbre^l)
10.984665° -4.917008°

Lieu de rencontre des initiés au *Dwo* gens de Kparno.

Komon Bel « Grand Diospyros »

komon bēl (nom d'arbre^a, haut)
10.975490° -4.920900°

Lieu de rencontre des vieux responsables du *Dwo* et des initiés des quartiers Choko et Djarko. Du fait de son importance les devins le saluent toutefois lors des divinations.

Fon Bla So « Grand Blighia de Fon »

Fwā blá sō (nom de village, nom d'arbreⁱ, grand)
10.975765° -4.914493°

Lieu de rencontre des gens de Fon : hommes comme femmes font (séparément) des réunions de *Dwo* à son ombre.

AUTRES ARBRES

Mon Se Kpel « L'Antiaris dans l'Azelia »

mōn sé kpéēl (nom d'arbre^l, dans, nom d'arbre^c)
10.976000° -4.918990°

« Fétiche » anti sorcier. Ce tronçon de rivière où vit un génie femelle ne tarit jamais. Il offre toujours aux animaux un lieu pour boire.

Selno Kyen, « Baobab de Selno »

Sēlnóò kyēn (nom de quartier, nom d'arbreⁿ)
10.986506° -4.905605°

Lieu de rencontre des vieux de Selno (hommes et femmes) pour des affaires autres que celles du *Dwo*, notamment au sujet des problèmes du quartier. Noter qu'il existe à Selno deux baobab aux rôles différents.

Dufoté Sinlô Bla « Le Blighia maisonnette de divination des Dufoté »

Dúfwoté senlô blá (nom de certains dignitaires du *Dwo*, maisonnette de divination, nom d'arbre¹)

10.982078° -4.914685°

Quand des problèmes se posent au marché ou que sa fréquentation baisse on s'adresse à cet arbre (en réalité, aux génies qui y vivent) lors d'une divination. Les *dufoté* sont les initiés des quartiers Choko, Djarko et Dufo ayant l'âge et ayant effectué le parcours rituel qui permet d'entrer dans le groupe des sept « commissionnaires » ; ces initiés se tiennent prêts à remplacer les responsables du *Dwo* au fur et à mesure de leur décès. Autrefois, les *dufoté* s'asseyaient sous cet arbre quand ils venaient faire au marché la coutume appelée *klolè* et des sacrifices étaient offerts à l'arbre (aux génies)¹³.

L'arbre a été coupé lors de la construction en dur du marché en 2006. Les sacrifices sont aujourd'hui faits à l'« Autel du Génie du marché » et la divination à côté du « Vestibule du *Dwo* de Djarko » ou de l'Autel qui Dit la Cause des Choses » de Djarko). La coutume *klolè* continue : chaque jour de marché, les *dufoté* font une collecte rituelle et symbolique d'argent auprès des commerçants et des clients. Les sommes recueillies servent à acheter : des poulets, des condiments et de la bière de sorgho qu'on utilise pour la cuisine rituelle lors des sacrifices qui concernent tout le village.

Chien Fiing So « Le Grand Canarium »

ḡē fīn (nom d'arbre^p, pied ou tronc, grand)

10.970773° -4.907278°

Autrefois, les gens qui revenaient des champs se reposaient souvent sous ce grand arbre qui donnait beaucoup de fruits. Cette espèce aux fruits comestibles pousse au bord des marigots. Les devins l'appellent et le saluent à cause des services qu'il rend.

Kono de Komo « Vieux rônier de Komo »

Kòmò kònòn (nom de quartier, vieux pied de palmier rônier^q)

10.966486° -4.915012°

C'est le premier rônier d'Orodara. Les devins le saluent parce que c'est grâce à lui que les autres rôniers sont venus. Un proverbe dit : « Le premier rat sorti du trou est le père des rats ».

Kien Fonon « Le Baobab qui fait naître des enfants (anormaux) »

kyen fónò fónō (nom d'arbreⁿ, enceinte ou grosse)

10.967376° -4.914651°

Ce grand baobab du quartier Komon rempli de génies provoquait autrefois la naissance d'enfants anormaux. Ceux qui se promenaient toujours la nuit, qui mangeaient en marchant sur les routes, avaient des rapports sexuels en plein air, se parfumaient toujours s'exposaient à ce problème dans leur foyer.

Quand ils l'ont compris en 1987, les vieux responsables du quartier ont pris la décision de couper cet arbre, ce qui fût fait quelques jours après le décès de Thomas Sankara.

Kwon Karn Kpel « L'Azelia qui ne donne pas d'enfant anormal »

kwò karn káààrn kpéēl (naissance ou naître, négation, nom d'arbre^c)

10.971773° -4.915273°

Cet arbre du quartier Komon n'a jamais donné de naissance anormale, raison pour laquelle les devins le saluent.

Tyen-Ton Bla « Blighia des Sorciers »

tyé!én-tōón blá!á (sorcier, nom d'arbre^l)

11.006928° -4.925716°

Autrefois, personne ne pouvait passer sous ce *bla* la nuit, car l'arbre était régulièrement fréquenté par les sorciers qui attrapaient le principe vital des gens.

Tobur Kpel « L'Azelia du Cadeau »

tobùr kpéēl (ajouter ou cadeau, nom d'arbre^c)

10.96074° -4.91145°

Quand les gens partaient chercher fortune ou allaient au marché, ils passaient demander aux génies de ce site de faire en sorte qu'ils rencontrent des gens de « bonne volonté » qui leur feraient de grand « *tobur* » (cadeau ajouté à ce qu'un client paie). On ne faisait pas de sacrifice à cet endroit.

Le site se trouve accolé à l'Eau de naissance Founon Diè.

Kpel Bla « Le Blighia du Feu des Sorciers »

Kpēl blá!á (feu des sorciers, nom d'arbre^l, marque diminutive)

10.979683° -4.923722°

Autrefois, les sorciers cachaient leur viande dans cet arbre, à partir de 18 h personne ne pouvait plus passer à cet endroit. Les devins du *Dwo* cette le saluait le lieu. En 1975 l'arbre a été coupé par les responsables du *Dwo*, si bien que les devins d'aujourd'hui ne le saluent plus.

¹³ Les gens de Choko se joignent en réalité rarement à eux car ils ont préféré laisser les autres s'en charger.

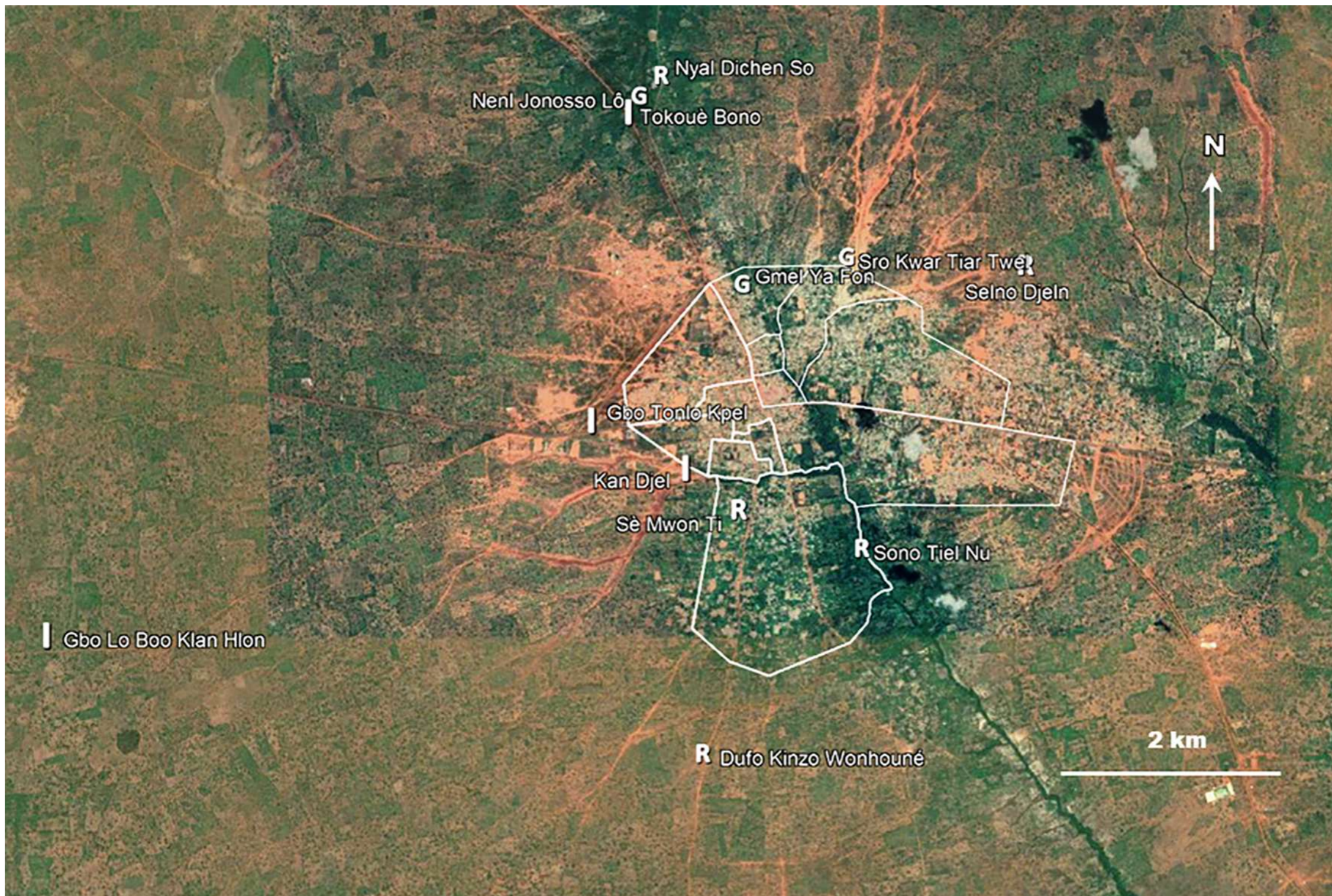


Figure 19 Sites à rôles divers (les plus éloignés d'Orodara)

Légende : I : Lieux identitaires , G : protection anti-sorcière et guerre, R : lieux remarquables, à rôles sociaux ou à bonne renommée

SITES À RÔLES DIVERS (figures 19 et 20)

IDENTITÉ ET PROTECTION DES VILLAGES OU QUARTIERS

Du fait de l'histoire d'Orodara, qui a été mouvementée à certaines périodes, toutes les puissances identitaires et protectrices de la ville ne se trouvent pas dans le même quartier.

Tokoué Bono « La Chance de tous les Vieux »

Tokwɛ bono (ensemble des gens âgés, chance)

11.005834° -4.926246°

La Chance (*bono*) est une puissance attachée individuellement à chaque personne. On la « pose » aujourd'hui dans les cours familiales sous la forme de petites poteries personnelles. Le premier *bono* des Sèmè a été posé à Nyal, village du frère aîné du fondateur d'Orodara, et il avait alors une forme collective. C'est pourquoi l'on dit que « sans les gens de Nyal, les Sèmè (tokwɛ) ne sauraient pas où se trouve leur *bono* ».

Dye Tyen de Mango « Autel de Génie du Village de Mango »

Mango dyɛɛ tyɛ!ɛ̃ (nom de quartier, village, autel)

10.986138° -4.914595°

Autel de bois placé dans le quartier du chef du village (Mango) juste à côté du *Dwo fo*. Le chef y fait des sacrifices lors de chaque cérémonie traditionnelle.

Dié Tindirn « Tindirn du Village »

dyɛɛ tɛndí!írɛ̃ (village, canari contenant des racines qui font de lui un fétiche)

10.986471° -4.915055°

Canari (pot en terre) contenant des « racines-médicaments » qui protège le village contre les épidémies et les guerres. Chaque village a le sien. Les poulets qu'on lui offre ne sont pas égorgés, mais meurent tous seuls quand on les place un moment au-dessus de ce canari.

Choko Die Lo « Maison de Choko »

fùkù die dyɛɛ ló (nom de quartier, enfant, maison)

10.977683° -4.916846

Maisonnette qui abrite certains objets sacrés du village dans la cour de la chefferie à Choko.

Gbo Tonlo Kpel « L' Afzelia qui dévoile »

gbɔ tɔnló kpé!ɛ̃ (chose, dévoiler, nom d'arbre^c)

10.981183° -4.929273°

Autel pour la protection du village placé sous un grand *Afzelia africana*. Il est « public » car tout « vieux du *Dwo* » peut y faire des sacrifices. La nourriture sacrificielle qu'on lui offre ne doit entrer ni dans les maisons ni même dans les cours.

Ckoko Hlu « Enclume des Forgerons de Choko »

fùkù hlū (nom de quartier, enclume)

10.97835° -4.917173°

Enclume sacrée des forgerons du quartier Choko.

Choko Totoï « Totoï de Choko »

fùkù tótó!ón (nom de quartier, nom propre)

10.978663° -4.917928°

Statuette masculine de terre, ityphallique et abritée sous une paillote. Elle aurait été implantée par la branche aînée d'une famille de Kwa réfugiée à Orodara après le passage de Samory Touré que le chef de village a installée à Choko. Lors du rite d'adolescence des filles, des sacrifices y sont effectués et toutes les jeunes initiées (autrefois excisées) y font une halte pour se mettre sous la protection de cette puissance. Elles lui offrent des feuilles d'arbres (représentant de l'argent) pour que les adultères qu'elles pourraient commettre restent secrets.

Mango Totoï « Totoï de Mango » (figure 22)

Mánkō tótó!ón (nom de quartier, nom propre)

10.985093° -4.914888°

Statuette féminine en terre au vagin largement ouvert et abritée sous une paillote. Elle aurait été installée par la branche cadette de la famille réfugiée de Kwa, installée à Mango. Seules les femmes de ce quartier passent saluer cette statue (sans lui offrir de feuille) bavant de se confier à Totoï mâle étape de leur initiation au *Dwo*.

Kare Dye Tyen « Autel de Génie du Village des Griots »

kàre dyɛɛ tyɛ!ɛ̃ (griots, village, autel de bois)

10.978672° -4.917947

Autel situé dans le quartier Choko où le chef des griots fait des sacrifices lors de chaque activité coutumière de ce groupe.

Gbo Lo Boo Klan Hlon « Le Poulet qu'on donne par Précaution »

Gbò bó klán hl̄ (qui, prédire ou voir ou sentir, négation, donner, poulet)

10.964006° -4.973729° (localisation du village responsable)

« Fétiche » de protection du village qui se trouve dans l'ancien village de Kwa. Sa localisation précise n'a pas pu être précisée du fait d'un interdit : on ne s'y rend que pour effectuer un sacrifice.

PROTECTION ANTISORCIÈRE ET GUERRE

Sro Kwar Tiar Twel de Sro « Fétiche de Trois Pétioles de Rônier »

Sr̄ kwàr tyar twɛ̃l (nom de quartier, pétiole de feuille de rônier, trois, « fétiche »)

10.994236° -4.908393°

Fétiche anti-sorcier fait avec trois pétioles de feuilles de rônier. Il est différent du *Sunsro* qui a la même morphologie mais est un « fétiche » de *Dwo*.

Kparno Sunkur « Scarabée Rhinocéros de Kparno »

Kpáárnòd sùnkùr (nom de quartier, scarabée rhinocéros^v)

10.986293° -04.917456°

« Fétiche » anti-sorcier. Quand les sorciers allument leur « feu » pour « manger » les gens, il les tue et protège ainsi ceux qui se sont confiés à lui. C'est un homme du nom de Komoton Dekrin de Kparno qui a obtenu ce fétiche auprès des gens de Sal vers 1985. Quand les femmes pilent le fonio et le vannent, le scarabée rhinocéros se met dans les déchets, les enfants l'attrapent et le mangent car cet insecte est comestible.



Figure 20 Sites à rôles divers (dans Orodara)

Légende : I : Lieux identitaires , G : protection anti-sorcière et guerre, R : lieux remarquables, à rôles sociaux ou à bonne renommée

Djir-Lè Nikien « Le Cadavre Vivant »

jīr-lè nīkyéé (personne humaine, cadavre)

10.978562° -4.916254°

« Fétiche » anti-sorcier rapporté de voyage par quelqu'un du quartier Choko. Autrefois, il contenait un cadavre roulé dans une natte qui était remplacé à chaque nouveau décès. Ensuite, un tronc d'arbre a été mis à la place du cadavre.

Fotofli

fòtòflī (mot étranger au sèmè, non traduit)

10.978746 -4.916403°

« Fétiche » qui protège des balles de fusil. À l'origine, il appartenait aux gens du quartier Dufo qui l'avaient acquis chez une autre société dont l'identité a été oubliée. Un vieux de Dufo l'a un jour confié comme garantie pour un emprunt fait à quelqu'un du sous-quartier Djirchien de Choko. Cette personne n'ayant pas voulu rendre le fétiche, celui-ci appartient aujourd'hui aux gens de Djirchien.

Sissel

Sísel (terme n'appartenant pas à la langue sèmè)

10.97539 -4.91797

Autrefois ce site abritait un fétiche anti-sorcier qui n'existe plus, mais une halte y est observée par les responsables pendant la célébration annuelle du *Dwo* de Dufo.

Djarko Jo Soson de Djarko « Ce qui « bourre l'Homme » de Djarko »

Jàrkō jò sòson (nom de quartier, homme, bourrer : charger un fusil ou trop manger)

10.978531° -4.914861°

« Fétiche » anti-sorcier qui se trouvait sous un fromager, aujourd'hui mort. Il permet aussi aux chasseurs de ne pas revenir bredouilles.

On appelle *soson* les cailloux que placent les rats voleurs^w dans leurs galeries avant la cavité où ils dorment pour empêcher les serpents de les atteindre. Par analogie, on considère que le « fétiche » est une barrière entre les humains et les sorciers.

Gmel Ya Fon : « Lieu où l'on cache les Têtes »

gmēl f yá fǒ!ǒn (tête, cacher, lieu)

10.992073 -4.916905

Lieu d'enterrement des morts lors des guerres des Sinafo.

Nenl Jonosso Lô « Maison de Dieu de Nyal »

Nénl Jònòsò ló

11.007122 -4.925327

« Fétiche » anti-sorcier.

Mango Jonosso Lô « Maison de Dieu de Mango »

Mànkō Jònòsò ló

10.986138 , 004.914595

Ce « fétiche » anti-sorcier se trouve toujours dans la maisonnette de *Dwo* de Mango, mais selon certains aujourd'hui il serait désactivé.

LIEUX REMARQUABLES, À RÔLES SOCIAUX OU À BONNE RENOMMÉE

Selno Djeln « Rigole de Selno »

Sēlnòò jéēln (nom de quartier, petit cours d'eau)

10.993590° -4.893820°

Autrefois, les veuves de Selno qui se remariaient à un frère de leur mari devaient d'abord s'y laver afin de se débarrasser des « saletés » du mort.

Selmon Son Hlen Fon « Lieu où Selmon attachait son Cheval »

Selmon sòn hlēn fǒ!ǒn (nom propre, cheval, attacher, lieu)

10.981941 -4.912121

Selon la légende, un homme riche du nom de Selmon qui a été un bienfaiteur des Sèmè attachait son cheval (le premier introduit à Orodara) à cet endroit. Le lieu n'est pas sacré, mais les devins le saluent du fait de la bonne renommée de Selmon.

Sono Tiel Nu « L'Eau dans laquelle se lavent les « Sono »

sonò tyèl nūn (veuve remariée avec son beau-frère, laver, eau)

10.970963° -4.907186°

Autrefois, une veuve ne pouvait pas avoir de relation sexuelle avant que la cérémonie funéraire *konognè* ait été faite pour son défunt mari. Pour le montrer, elle devait rituellement « attacher la corde » autour de ses hanches. Avant de se remarier, elle devait se laver dans cette rivière. Les veuves de Djarko et de Choko se lavaient à cet endroit. C'est pour son importance sociale que les devins saluent ce lieu qui n'est pas sacré (pas de sacrifice, aucune autre offrande).

Nu Fan « Eau Riche »

nūn fā (eau, personne riche ou puissante)

10.976499° -4.913816°

Lieu où les gens puisaient autrefois car l'eau y restait toujours propre, d'où son nom. Le site est salué par les devins du fait de son utilité, mais on n'y offre jamais de sacrifice.

Kparno Nu Fan « Eau Riche de Kparno »

Kpáárnòò nūn fā (nom de quartier, eau, riche)

10.985263° -4.917306°

« Fétiche » qui protège les gens contre les morsures de serpents, scorpions, chiens etc. Autrefois, presque tout le village y faisait des sacrifices à chaque début d'hivernage.

Tou Lo « Le Bosquet Blanc »

tùù lóò (bosquet, blanc)

10.980475° -4.924125°

Ce lieu n'est pas lui-même sacré, mais les animaux du site sacrés de Tan Kien se réfugiaient autrefois dans ce bosquet composé d'arbres épineux (*kèmè-lóò'*) où les gens ne peuvent entrer. C'est pourquoi les devins le saluent pendant l'introduction aux séances de divination.

Djarko Dichen So « Grande cour de Djarko »

Jàrkō dijéēn sò de Jàrkō (nom de quartier, intérieur de la cour, grand)

10.979458° -4.915046°

Lieu de rencontre entre hommes et femmes au sujet de problèmes conjugaux (adultères, violences maritales).

Dufo Kinzo Wonhouné « Le Petit Marigot de Kin de Dufo »

Dufo Kinsò wōnne (nom de quartier, le grand Kin [prénom], petit marigot)

10.954551° -4.920161°

Fétiche dont le rôle n'a pas été précisé rapporté par Kinzo du quartier Dufo, qui était parti chercher fortune. Quand il est revenu, les membres de sa cour lui ont dit de jeter ce fétiche « honteux ». Kinzo a alors installé son fétiche juste à la sortie du village, près d'un petit marigot. Quand il lui offrait un sacrifice, il mangeait la viande tout seul là-bas. Peu à peu les gens prenant conscience de la puissance du fétiche, s'y sont affiliés. Quand ils lui offraient des sacrifices, ils disaient qu'il allaient « chez Dufo Kinzo dans le marigot », d'où le nom.

Nyal Dichen So « Grande Cour de Nyal »

Nénl diféêṅ sɔ (nom de village, intérieur de la cour, grand)

11.008765° -4.923568°

Lieu de rencontre entre hommes et femmes au sujet de problèmes conjugaux (adultères, violences maritales).

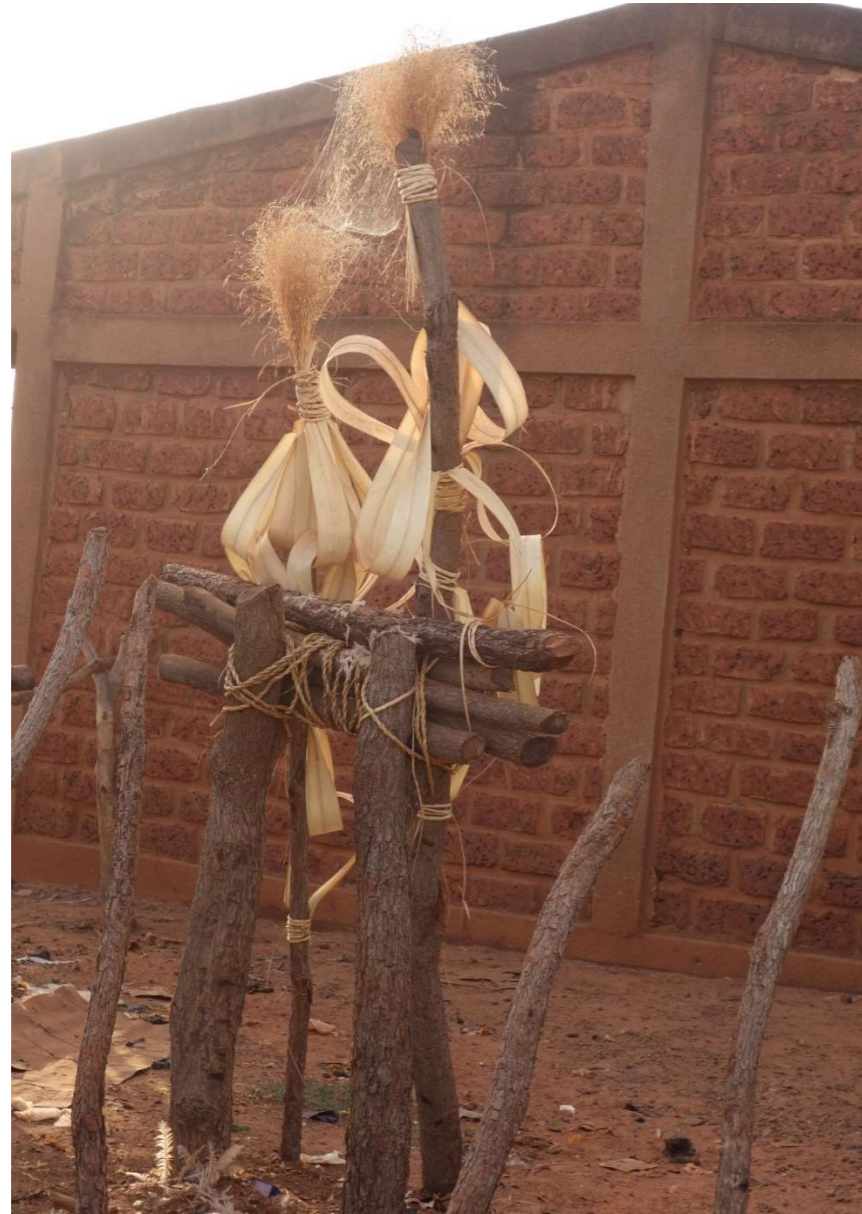


Figure 21 Klo Tyen
Crédit Anne Fournier 2011

Fizo Kpar

10.979598° -4.914738°

Fétiche de chasse et anti-sorcier dont il existe de nombreuses répliques. La position donnée est celle du « fétiche-père ».

Sè Muon Ti « Trou-Puits des Devins »

sé mwōn tí (faire la divination, trou, puits)

10.973802° -4.917042°

En cet endroit, on avait autrefois trouvé un puits circulaire dont l'origine était inconnue. On n'osait pas boire son eau et l'on parlait donc simplement d'un « trou » pour le désigner. Un jour, un groupe de devins assoiffés qui revenaient d'une colline de génies a fait une divination et a découvert qu'on pouvait consommer cette eau. Ce lieu alors été utilisé et son nom a été modifié. Les devins saluent toujours ce puits bien qu'il soit aujourd'hui tari.



Figure 22 Mango Totoï
Crédit Anne Fournier 2011

RÉFÉRENCES BIBLIOGRAPHIQUES

- [1] BOYD R, FOURNIER A, NIGNAN, S. 2014. Une base de données informatisée de la flore: un outil pour la multidisciplinarité. In : *Regards scientifiques croisés sur le changement global et le développement Langue, environnement, culture* (Eds G Fabre, A Fournier, L. Sanogo). Actes du Colloque international de Ouagadougou (8-10 mars).
- [2] FOURNIER A. 2016. Setting up the first components of the person and its anchoring to the territory among the Seme of Burkina Faso: services rendered by ecosystems? *Environmental Skeptics and Critics*, 2016, 5(3): 37-56, <http://www.iaees.org/publications/journals/environsc/online-version.asp> ; version française : <https://hal.science/hal-01344952>
- [3] FOURNIER, A. 2018. Divination with Plants in West Africa. *J. of Ethnobiology*, 38(4):550-567 (2018). <https://doi.org/10.2993/0278-0771-38.4.550> ; version française : <https://shs.hal.science/halshs-01848093>
- [4] FOURNIER A. 2019. Marrying the bush spirits-parents. Personal destiny and divination among the Sèmè of Burkina Faso ". *Anthropos.* ; version française : <https://shs.hal.science/halshs-02290994>
- [5] FOURNIER A. 2020. L'agroécosystème et les génies chez les Sèmè du Burkina. Réflexion sur la notion de services écosystémiques culturels. *Cahiers Agricultures*, <https://shs.hal.science/halshs-02928381>
- [6] FOURNIER A., DEVINEAU C. 2021. Entre ancêtres et génies, l'accommodement des genres dans l'initiation aux Do bwaba et sèmè du Burkina Faso. *L'Homme* [239-240, 169-202. DOI <https://doi.org/10.4000/lhomme.41100>
- [7] FOURNIER A. 2021. Seme Divination in Burkina Faso. I The diviner's work on the stone. *Anthrovision* [Online], Vol. 9.1, URL: <http://journals.openedition.org/anthrovision/8287>; DOI: <https://doi.org/10.4000/anthrovision.8287> version française : <https://shs.hal.science/halshs-03981476>
- [8] FOURNIER A. 2021. Seme divination in Burkina Faso. II The Quest and Debate in the Invisible World. *Anthrovision* [Online], Vol. 9.1, URL: <http://journals.openedition.org/anthrovision/8453>; DOI: <https://doi.org/10.4000/anthrovision.8453> version française : <https://shs.hal.science/halshs-03982934>

LOCALITÉS

Bombonchidougou ou Kono : 11.038398° -4.958796°

Bubwar Kpra : 10.913628° -4.991208

Du : 10.900281° -4.923626

Fè : 10.890579° -4.885903°

Fon : 10.95936° -4.903856°.

Foufon : 11.0207720 -4.909540°

Kel Kiel Mon « En dessous de la colline » : kël kyel mō (colline, descendre, à) 10.938958° -5.023114°

Kotoudéni : 10.949817° -5.022358°

Kwa : 10.964006° -4.973729°, village aujourd'hui disparu.

Lidara : 11.033120° -4.950697°

Mondon : 10.8519706 -4.8196662

Moussodougou : 10.828766° -4.937053°

Nyal, Rituellement indépendant, Nyal est aujourd'hui administrativement un quartier d'Orodara : 11.006996° -4.924787°

Orodara : Tòl : 10.980975° -4.909100°

Sal : 11.016924° -4.923752°

Samoghoyiri : 10.938728°, -5.119510°

San : 11.020823° -4.911792°

Sipigui : 10.930368 -4.853486

Toussianbandougou pour l'administration, Toussiamasso en dioula et Gbejéel en sèmè. : 10.980706°-4.843290

NOMS D'ARBRES

a. *Diospyros mespiliformis* Hochst. ex A.DC., ébène

b. *Manilkara obovata* (Sabine & G.Don) J.H.Hemsl

c. *Azelia africana* Sm. ex Pers.

d. *Cola cordifolia* (Cav.) R.Br.

e. *Vitex doniana* Sweet., prunier noir

f. *Sterculia setigera* Delile

g. *Anthocleista procera* Lepr. ex Bureau.

h. *Ceiba pentandra* (L.) Gaertn., fromager

i. *Blighia sapida* K.D. Koenig, finzan

j. *Landolphia heudelotii* A.DC, liane goïne

k. *Baissea multiflora* A.DC.

l. *Antiaris africana* Engl

m. *Piliostigma reticulatum* (DC.) Hochst. et *P. thonningii* (Schumach.) Milne-Redh.

n. *Adansonia digitata* L., baobab

o. *Vitellaria paradoxa* C.F.Gaertn, karité

p. *Canarium schweinfurthii* Engl.

q. *Borassus akeassii* Bayton, Ouedraogo & Guinko, rônier
Faidherbia albida (Delile) A.Chev.

NOMS D'ANIMAUX

r. *Canis aureus* Linnaeus, 1758

s. *Chlorocebus aethiops* (Linnaeus, 1758) (synonyme : *Cercopithecus aethiops tantalus*).

t. *Bucorvus abyssinicus* (Boddaert, 1783), Calao d'Abyssinie.

u. *Accipiter badius* (Gmelin, 1788) Épervier shikra.

v. Probablement *Augosoma centaurus* Fabricius.

w. *Cricetomys gambianus* Waterhouse, 1840