



**HAL**  
open science

## Le Caire, 1:1 000, 1912-1940, 310 feuilles

Jean-Luc Arnaud

► **To cite this version:**

Jean-Luc Arnaud. Le Caire, 1:1 000, 1912-1940, 310 feuilles. Site Web Cartomed - La cartothèque méditerranéenne, 2005. halshs-04127752

**HAL Id: halshs-04127752**

**<https://shs.hal.science/halshs-04127752>**

Submitted on 14 Jun 2023

**HAL** is a multi-disciplinary open access archive for the deposit and dissemination of scientific research documents, whether they are published or not. The documents may come from teaching and research institutions in France or abroad, or from public or private research centers.

L'archive ouverte pluridisciplinaire **HAL**, est destinée au dépôt et à la diffusion de documents scientifiques de niveau recherche, publiés ou non, émanant des établissements d'enseignement et de recherche français ou étrangers, des laboratoires publics ou privés.



Distributed under a Creative Commons Attribution 4.0 International License

# La cartotheque méditerranéenne

Maison méditerranéenne des sciences de l'homme, Aix-en-Provence

## Le Caire, 1:1 000, 1912-1940, 310 feuilles

A partir de 1912, le *Survey Department* de l'Egypte publie un plan topographique très détaillé du Caire. Les premiers relevés ont été dressés en 1909 dans le quartier Abbasiyya, Ensuite, son périmètre connaît plusieurs extensions. La première édition compte 150 feuilles, elle couvre la zone urbanisée de la rive orientale du Nil depuis le nord du quartier de Bulaq jusqu'au Vieux Caire. Mais dès la fin de l'année 1912, il est prévu d'étendre le plan d'une douzaine de feuilles pour couvrir le quartier de Chubra et ceux situés à l'est du Vieux Caire. Au début des années 1920, une cinquantaine de feuilles supplémentaires représentent le nord de Chubra, Rawd al-Farag et l'île de Zamalek. A partir de 1927, ce plan est encore étendu pour couvrir l'île de Rawda et la bordure de la rive gauche du Nil, entre Giza et Duqqi. Son périmètre cesse de s'étendre au début des années 1930, il est alors partagé en 310 feuilles qui représentent très largement l'agglomération et les cimetières de ses environs. Durant cette période d'une vingtaine d'années, le *Survey Department* procède également à la mise à jour et à la réédition des premières feuilles publiées. Il semble cependant que le quartier Abbasiyya (relevé le plus ancien), n'ait pas été révisé. La dernière mise à jour de ce plan date de 1940. Elle concerne l'île de Zamalek qui n'est alors pas entièrement couverte par le plan cadastral à l'échelle 1:500.

Certaines feuilles de la dernière édition indiquent les limites entre les constructions. Mais il ne s'agit pas d'un plan cadastral dans la mesure où les unités indiquées ne correspondent pas à des unités de propriété (suivant une définition juridique) mais à des unités de construction, suivant une définition topographique.

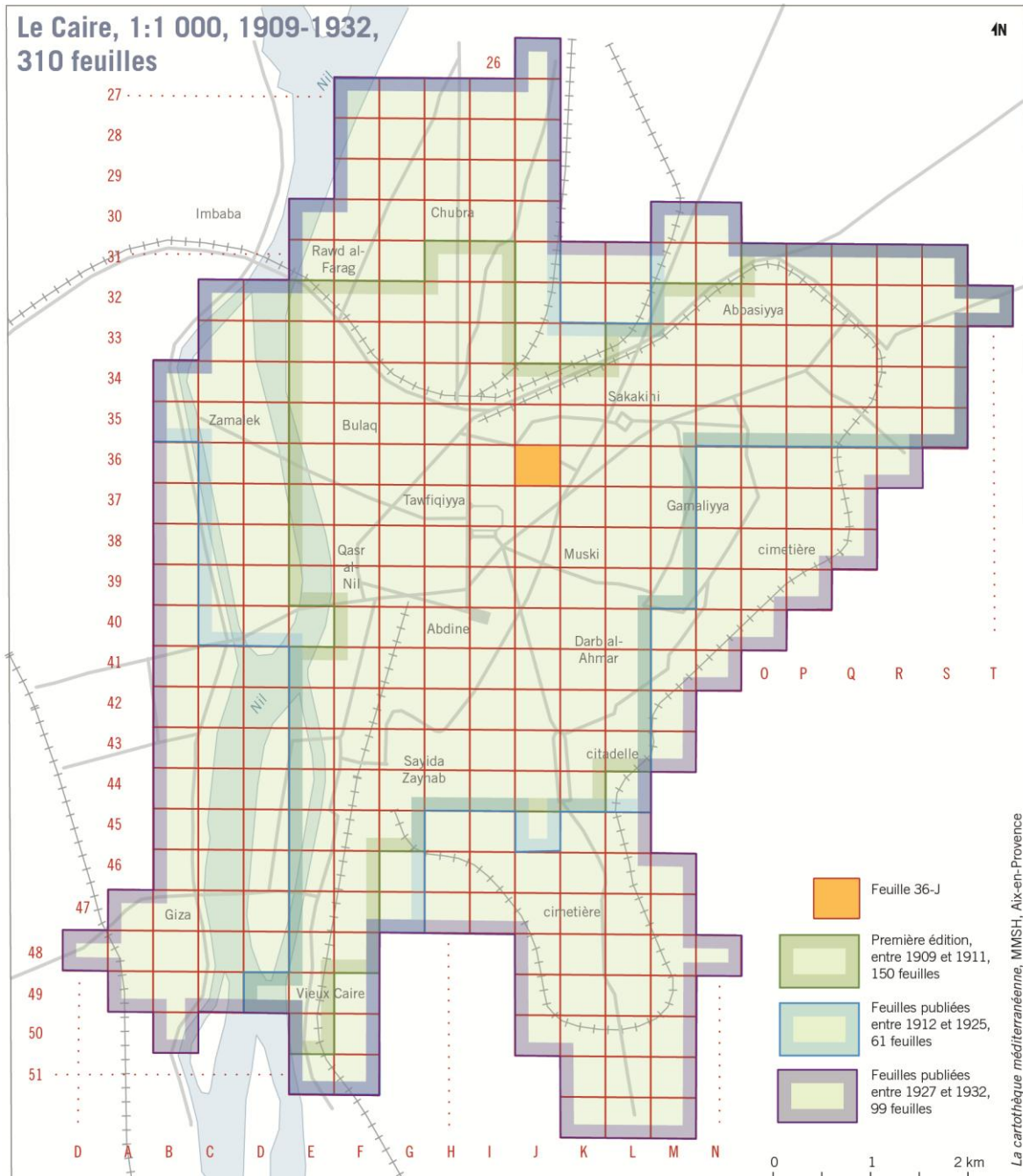
Ce plan indique très précisément l'ensemble de la voirie, le périmètre de chaque construction, les bâtiments publics, leurs noms, ceux des rues et des quartiers en anglais et en arabe. Les premières feuilles comptent quatre couleurs, le noir pour la planimétrie, le bleu pour l'hydrographie, le beige pour indiquer les surfaces construites et le rouge pour les toponymes. Cette dernière couleur a été rapidement abandonnée et remplacée par le noir, elle réapparaît dans des feuilles mises à jour au milieu des années 1930 pour indiquer les toponymes modifiés. Au dos de chaque feuille se trouve un plan d'assemblage et une importante légende bilingue qui ne compte pas moins de 76 articles. Ils indiquent la nature et le type des constructions et surtout l'ensemble des équipements publics, depuis les boîtes aux lettres jusqu'aux réverbères en passant par les bornes kilométriques. Outre ces informations, tous les toponymes sont indiqués en anglais et en arabe ; ils donnent les noms des rues, des passages et des impasses, ceux des bâtiments publics, des hôtels et aussi de quelques villas.

Chaque feuille, d'une surface utile de 443 par 483 mm, représente un territoire de 14,4" de latitude par 18" de longitude. Elle correspond au 1:25 (5 x 5) d'une feuille au 1:5 000 de la série *quadrant* et est identifiée par un code composé d'un chiffre et d'une lettre qui désignent la ligne et la colonne où elle est située.

Les archives de l'*Egyptian Survey Authority* conservent quelques feuilles du même format représentant en partie l'île de Rawda à l'échelle 1:500. Chaque feuille correspond au

quart d'une feuille au 1:1 000. Datés de 1920, ces documents représentent seulement le tracé des voies de circulation.

Ce plan n'a pas été remplacé par un document à la même échelle et du même niveau de détail. Cependant, à partir de 1933, il est supplanté par les premières feuilles du plan cadastral à l'échelle 1:500.



J.-L. Arnaud, CNRS, novembre 2005

Pour la liste des toponymes portés par ce plan, voir J.-L. Arnaud, avec la coll. de H. S. Zaki, *Toponymie du Caire*, Le Caire, Cedej-MRC, 1994.