

Journée du Monde Indien
22 juin 2023

De quelques sceaux du sud de l'Inde



Emmanuel FRANCIS
CNRS, CESA, UMR 8077
Campus Condorcet
Aubervilliers

EARLY SOUTH INDIAN PALAEOGRAPHY

New Dimensions in Tamil Epigraphy
Appasamy Murrugaiyan

DANI
INDIAN PALAEOGRAPHY

பாண்டியர் செம்பெருகல் பத்து

LES PALLAVES
Sylvain BROCCOQUET

★
LES INSCRIPTIONS SANSKRITES DES PALLAVA :
POÉSIE, RITUEL, IDÉOLOGIE

பல்லவர் செம்பெருகல் முய்யது

தஞ்சாவூர் நாயக்கர் வரலாறு

PIOL
65

E. FRANCIS — Le discours royal dans l'Inde du Sud ancienne. Tome II

PIOL
64

E. FRANCIS — Le discours royal dans l'Inde du Sud ancienne. Tome I

EPIGRAPHIA INDICA VOL. XV



Collection Mandeville, Hong Kong.
Image partagée par Arlo Griffiths.



Tablettes de Vēḷaṅcēri
Cōḷa, 932 CE





Tablettes de
Tiruvintaļūr
Cōļa
1053-1065 CE

Sceau de charte



Sceau et impression



Collection Mandeville, Hong Kong.
Image partagée par Arlo Griffiths.

Caveat

- bague coupée
- négatif inversé
- diamètre indiqué quand connu



Chartes Pallava (4^e-6^e siècles)



IR 3, Hīrahaḍagalli



IR 9, Vesanta, ø 3,5 cm

Chartes Pallava (4^e-6^e siècles)



IR 12, Darśi



IR 17, Māṅgaḍūr

Charte Pallava (4^e siècle)



IR 2

Mayidavōlu, AP

2,8 x 3,8 cm

AR 10 d'un roi non nommé
dans les tablettes
Taureau?

Légende:

śiva(skanda)[varmmanah]

Chartes Pallava (5^e siècle): type au lion



IR7, Uruvapalli (AP), AR 11 de Siṃhavarman II



IR 16, Pīkira (AP), ø 7 cm, AR 5 de Siṃhavarman III

Chartes Pallava (4^e-5^e siècles): type au taureau

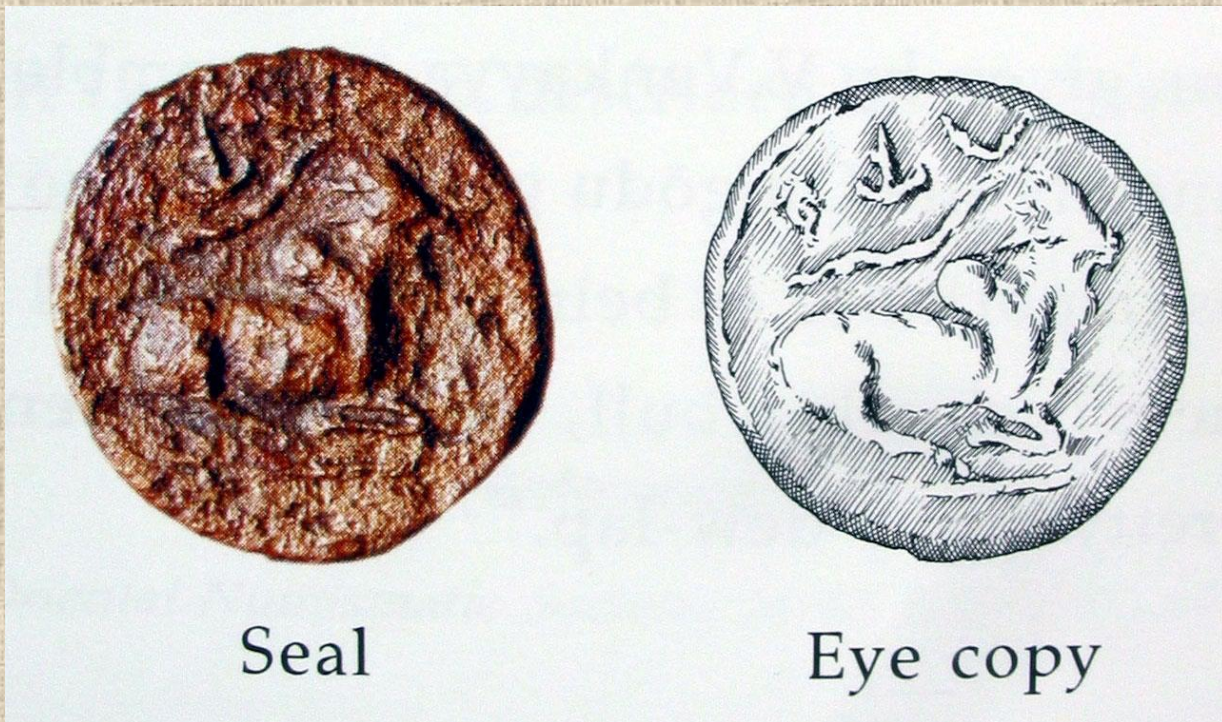


IR 4, Guṇapadēya (AP), \varnothing 3,2 cm
AR illisible de Skandavarman I



IR 11, Utayēntiram (TN)

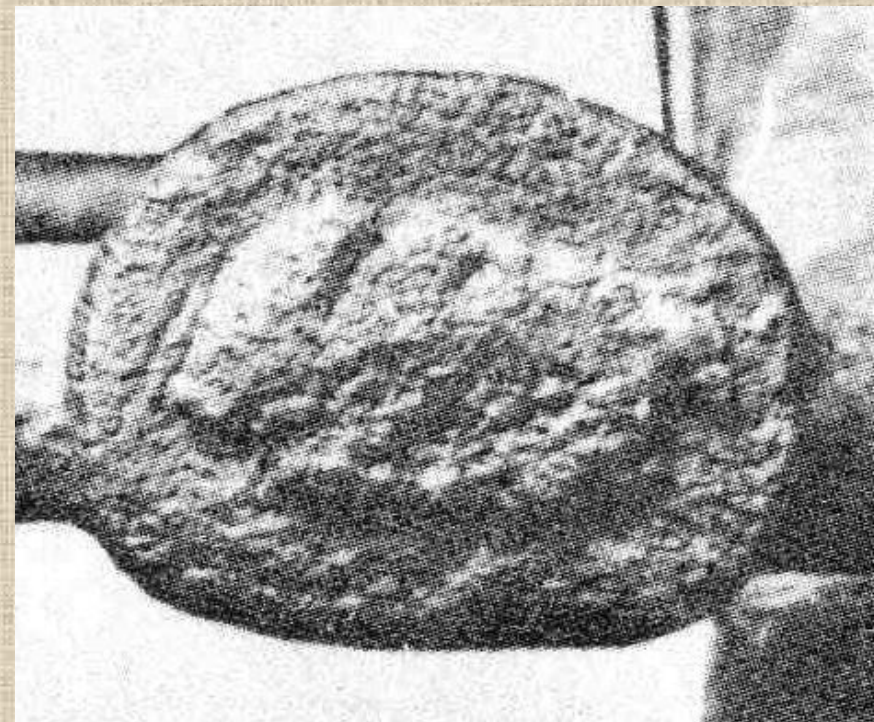
Chartes Pallava (5^e siècle): type au taureau



Seal

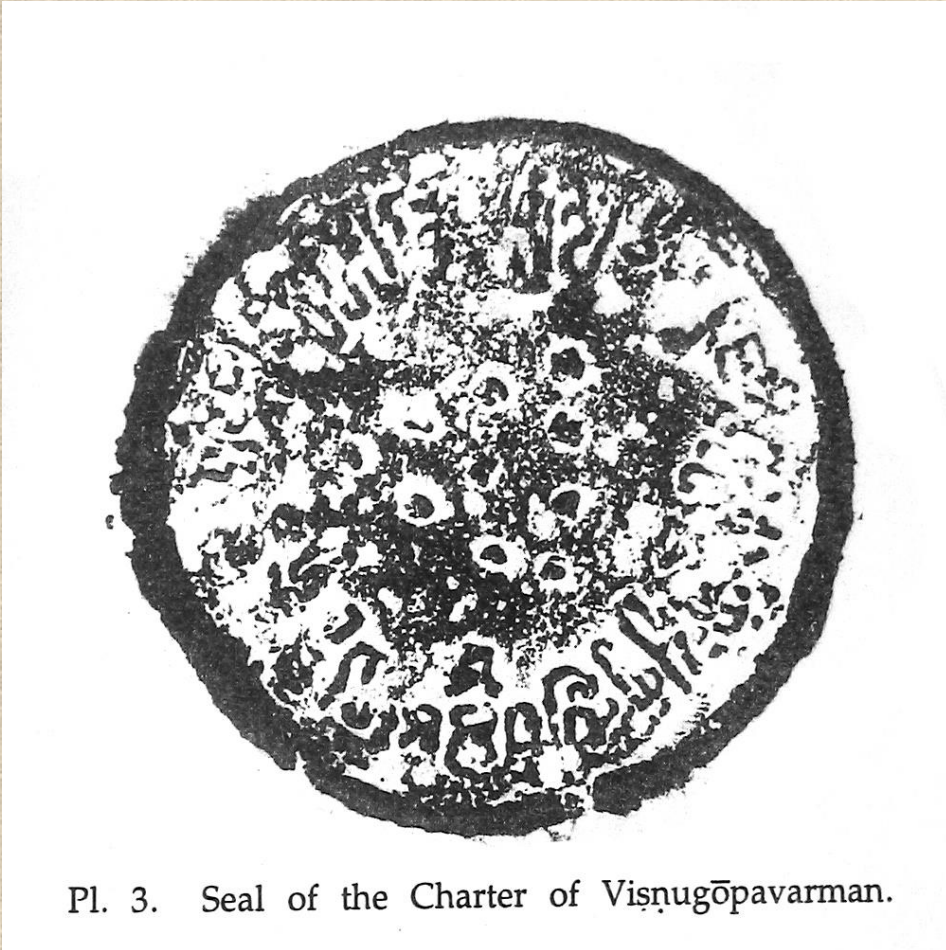
Eye copy

IR 18, Viḷavaṭṭi, \varnothing 2,5 cm. Photo : Krishnamurthy (2004).



IR 19, 2,5 x 2,85 cm, Curā. Photo: SII 12, pl. 7.

Charte Pallava (4^e/5^e siècle)



Pl. 3. Seal of the Charter of Viṣṇugōpavarman.

IR 5

Alavakoṇḍa

C.A. Padmanabha Sastry (2003) :

*mahārāja-skandavarmaṇa
pautrasya [dhar]mma-mahārāja-
kandavama[ṇa] putrasya
viṣṇugo[pa...]*

Chartes Pallava (7^e-9^e siècles)



IR 21, Paḷḷaṅ Kōyil

IR 35, Kūram, ø 5 cm

IR 84, Taṅṅantōṭṭam
ø 7,6 cm

IR 88, Vēlūrpaḷaiyam,
ø 8,3 cm



IR 90, Ciṛrūr, ø 8,1 cm

IR 92, Vēḷaṅcēri, ø 9,5
cm



IR 92, Vēļāñcēri



Nagaswamy (1979) :

svasti śrī

- - ntrasa-śiraś-śreṇi-

śrī-śikhā-śāyi-śāsanam·

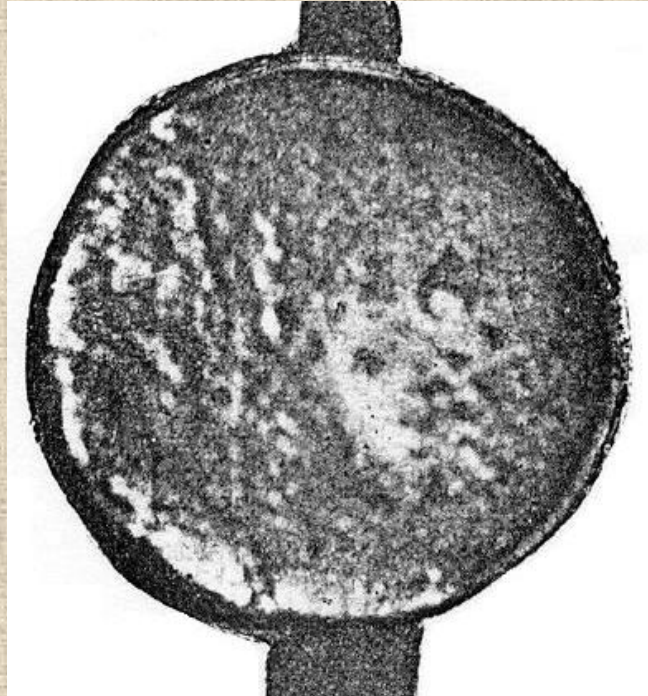
rā(jñā)ḥ pallavaṃvaśendo[h]

aparājitavarmanaḥ

Chartes Pallava (7^e-9^e siècles, TN)



IR 81, Utayēntiram , ø 5,7 cm



IR 83, Pullūr, ø 6,7 cm



IR 87, Rāyakōṭa, ø 5,1 cm

Chartes Pallava (7^e-8^e s., AP): type au taureau



IR 34, Vunna Guruvapāḷem. Photo: EI 32.9.



IR 36, Reyūru, \varnothing 4 cm. Photo: EI 29.11.

Chartes Cōḷa (10^e-11^e siècles)



Vēḷaṅcēri, 932 CE, ø 7,5 cm
Aṅpil, 960 CE. Photo: EI 15.5.
MGM Uttamacōḷa, 985 CE
Tiruvāḷaṅkāṭu, 1018 CE



Karantai, 1020 CE
Ecālam, 1036 CE, ø 13,2 cm
Leiden (larger), 1006 CE (original
grant date, but plate issued by
son of donor), ø 11,4 cm
Tiruvintaḷūr, 1053-1065 CE

Chartes Cōḷa (11^e siècle)



Rājendra I, 1012-1044 CE, \varnothing 8,57 cm
Photo: LACMA



Cārāla, 1070 CE



Leiden (smaller), 1090 CE



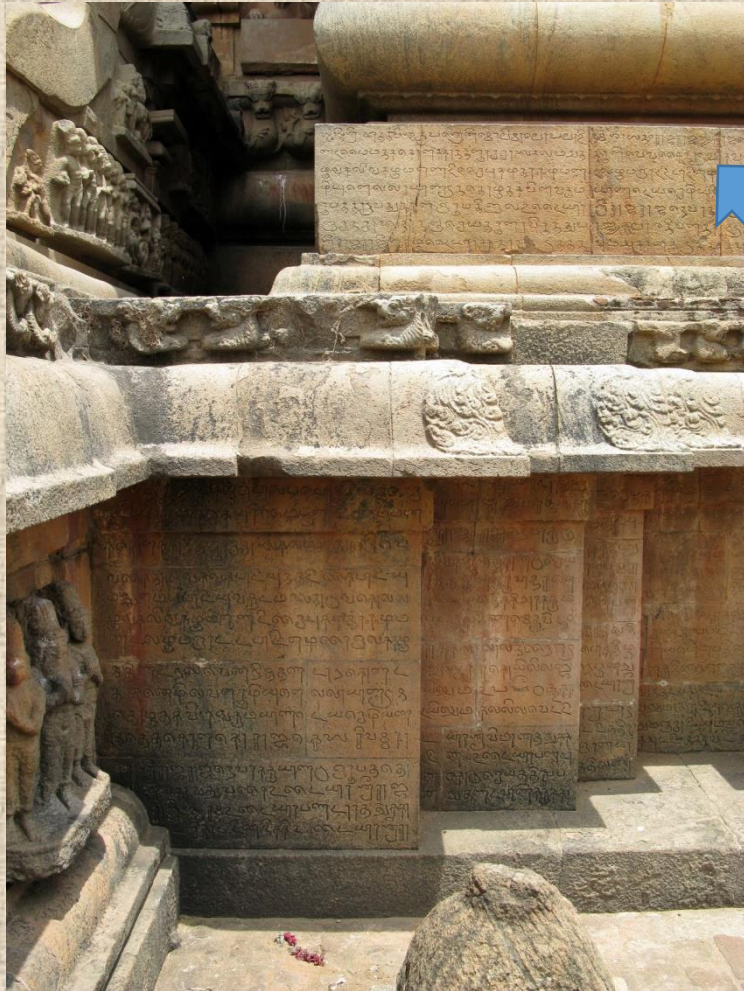
Leiden (larger): ordre de Rājendra Ier (r. 1012-1044)



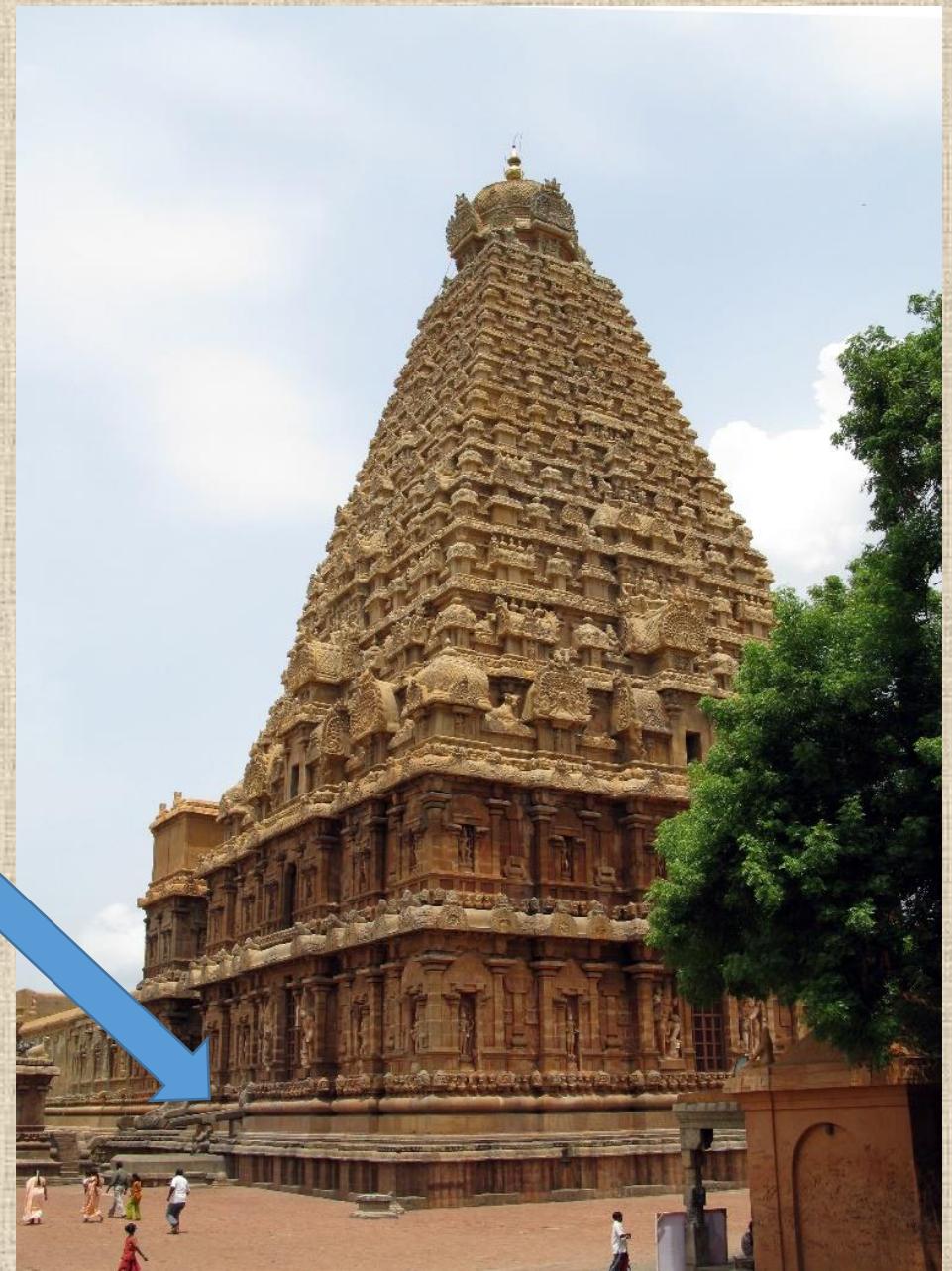
*etad rājendracōḷasya
parakesarivarmmaṇaḥ
rājad-rājanya-makuṭa-
śreṇi-ratneṣu śāsanam*

Ceci est un ordre de Rājendracōḷa
Parakeśarivarman
(reposant) sur les bijoux en rang
des couronnes des rois régnants

Rājarāja I^{er} (r. 985-1014)



SII 2.1



Ordre de Rājarāja I^{er} (SII 2.1)



svasti śrīḥ

etat viśva-nṛpa-śreṇi-mauli-mālopalāḷitam

śāsanam rājarājasya rājakesarivarmmaṇaḥ

Ceci, que caressent/révèrent les rangées de diadèmes rassemblés
de tous les rois,

Est un ordre de Rājarāja Rājakesarivarman

Charte Pāṇḍya (10^e siècle)



T.N Subramaniam (1969 = TASSI
1962-65, p. 3):

śrī

*samasta-vasudhādhiśa-
cū[lā]ratnāmbu-rājiṣu*

āmśu

śāsanañ jagadī-bhartur

jagatī

idaṃ jaṭila[va]rmaṇaḥ

Chartes Pāṇḍya: Tiruppūvaṇam (13^e s.)

SEAL OF THE TIRUPPUVANAM PLATES OF JATAVARMAN
KULASEKHARA I (EP. IND., VOL. XXV, PP. 64 FF.)



SEAL OF THE TIRUPPUVANAM SUPPLEMENTARY PLATE
(EP. IND., VOL. XXV, PP. 130 FF.)



From Photographs of Wood-cuts.

Gravures sur bois
de la collection de
Sir Walter Elliot

Publiés dans Elliot
(1886, *Coins of
Southern India*)

Reproduits par K.V.
Subrahmanya Aiyer
dans *Ep. Ind.* 27.22
(1947-1948)

Chennai Museum « VIJ-36 »





SEAL OF THE TIRUPPUVANAM PLATES OF JATAVARMAN
KULASEKHARA I (EP. IND., VOL. XXV, PP. 64 FF.)



K.V. Subrahmanya Aiyer (EI 27.22)

samasta-jagatī-pāla-moli-mālopalālitam·
śāsanaṃ [śāśvatam rājño etat·] jaṭilavarmmaṇaḥ

Ed. note [B. Ch. Chhabra & N. Lakshminarayan Rao]:
“The facsimile clearly reads *rājñāṃ bhartur*
jaṭilavarmmaṇaḥ”

samasta-jagatī-pāla-moli-mālopalālitam.

*samasta-**medinī**-pāla-mauli-mā**lādhivā**sitam.*



śāsanam [śāśvatam rājño etat·] jaṭilavarmmaṇaḥ

Ed. note [B. Ch. Chhabra & N. Lakshminarayan Rao]: “The facsimile clearly reads *rājñām bhartur jaṭilavarmmaṇaḥ*”

*śāsana**n trāsanam** rājñā**ñ jetu**[r] **j**jaṭilavarmmaṇaḥ*



Nouvelle lecture et traduction

*samasta-medinī-pāla-
mauli-mālādhivāsitam·
śāsanān trāsanam rājñāñ
jetu[r] jjaṭilavarmmaṇaḥ*

Parfumé par les guirlandes des diadèmes de tous les rois,
[Ceci est un] Ordre terrifiant de Jatiḷavarman, le vainqueur
des rois.

Chartes Pāṇḍya (9^e-13^e siècles)



Conclusions

- Pallava (4^e-6^e siècles) : lion ou taureau (assis ou debout). Légende = nom du roi au génitif.
- Pallava (7^e-9^e siècles) : modèle (lignée principale, pays tamoul) = taureau assis avec objets et symboles de bon augure + stance (*anuṣṭubh* = ordre royal).
- Cōḷa (10^e-11^e siècles): adaptent le modèle Pallava. Les symboles des trois grandes dynasties tamoules + symboles de bon augure + stance
- Pāṇḍya (9^e-13^e siècles): symboles des trois grandes dynasties tamoules + stance. Pas de symboles de bon augure. Mais 3 exemples seulement.

Conclusions

- Le diamètre des sceaux tend à augmenter (tout comme le nombre de tablettes constituant un jeu de tablettes).
- La légende se développe, du nom du donateur au génitif à une strophe (*anuṣṭubh*), sur le pourtour, qui spécifie que le document scellé est un ordre (*śāsana*) d'un roi dont le nom est donné au génitif.
- Un modèle impérial Pallava (emblème dynastique et *anuṣṭubh* sur le pourtour) est adapté par les Cōḷa puis par les Pāṇḍya.
- Le motif iconographique principal est l'emblème dynastique (Pallava), les trois emblèmes dynastiques tamouls (Cōḷa, Pāṇḍya).