



**HAL**  
open science

# Sociabilité et réseaux sociaux Sociologie du numérique : sociologie du numérique

Pierre Brasseur

► **To cite this version:**

Pierre Brasseur. Sociabilité et réseaux sociaux Sociologie du numérique : sociologie du numérique. Master. Sociologie du numérique, Lille, France. 2022. halshs-04257264

**HAL Id: halshs-04257264**

**<https://shs.hal.science/halshs-04257264>**

Submitted on 25 Oct 2023

**HAL** is a multi-disciplinary open access archive for the deposit and dissemination of scientific research documents, whether they are published or not. The documents may come from teaching and research institutions in France or abroad, or from public or private research centers.

L'archive ouverte pluridisciplinaire **HAL**, est destinée au dépôt et à la diffusion de documents scientifiques de niveau recherche, publiés ou non, émanant des établissements d'enseignement et de recherche français ou étrangers, des laboratoires publics ou privés.



Distributed under a Creative Commons Attribution 4.0 International License

# **Sociabilité et réseaux sociaux**

## *Sociologie du numérique*

Pierre Brasseur ([brasseurph@gmail.com](mailto:brasseurph@gmail.com))

# Plan

## Slide 1: Titre

- Sociabilité et réseaux sociaux: Une approche sociologique

## Slide 2: Introduction

- Contexte et pertinence
- Objectifs du cours

## Slide 3: Définitions clés

- Sociabilité
- Réseaux sociaux (numériques et non-numériques)

## Slide 4: Historique

- Évolution des réseaux sociaux
- De la sociabilité "traditionnelle" à la sociabilité "numérique"

## Slide 5: Théories sociologiques

- Interactionnisme symbolique
- Structuralisme
- Théorie des réseaux sociaux (Granovetter, Bourdieu)

## Slide 6: Capital social

- Types: liens faibles vs liens forts
- Rôle dans la sociabilité numérique

## Slide 7: Identité numérique

- Construction de soi
- Authenticité vs performance

## Slide 8: Avantages de la sociabilité numérique

- Accessibilité
- Formation de communautés

## Slide 9: Inconvénients de la sociabilité numérique

- Fragmentation sociale
- Questions de confidentialité

## Slide 10: Études de cas

- Exemples concrets (ex: Facebook, Twitter)
- Données et analyses

# Une illusion biographique

l'approche évolutionniste qui souhaiterait nettement séparer le Web 1.0 et le Web 2.0 peut être problématique. Du point de vue sociologique, il est essentiel de comprendre ces technologies comme faisant partie d'un continuum social, culturel et technologique plutôt que comme des entités séparées et distinctes.

## Continuités

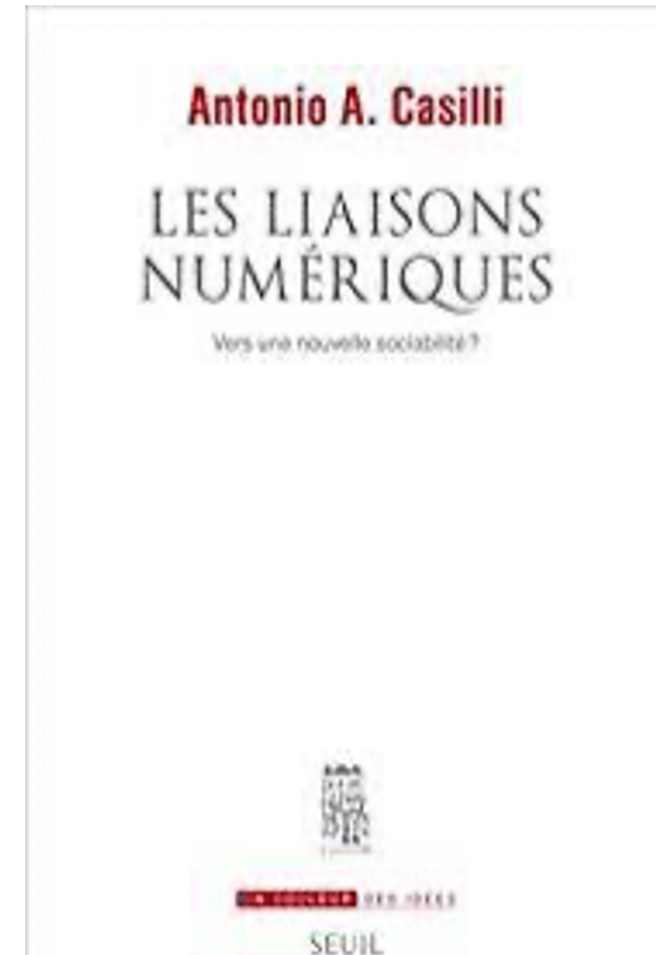
1. **Capital social:** Les mécanismes de formation de capital social n'ont pas radicalement changé, mais ont été amplifiés ou modifiés par la technologie.
2. **Identités:** Le processus de construction identitaire existait bien avant le Web 2.0; ce dernier fait uniquement fournir de nouveaux outils et scènes.
3. **Communautés:** Les communautés en ligne existaient avant le Web 2.0, bien que sous une forme plus basique.

## Critiques sociologiques

1. **Réductionnisme technologique:** attribuer des changements sociaux majeurs uniquement à la technologie néglige d'autres facteurs comme les structures sociales ou les idéologies.
2. **Déterminisme technologique:** L'idée que la technologie façonne de manière unidirectionnelle la société est souvent remise en question. La relation est plutôt dialectique.

## Réflexions méthodologiques

1. **Approche systémique:** Comprendre comment les éléments du "système" Web 1.0 ont été réorganisés plutôt que remplacés dans le Web 2.0.
2. **Historicité:** Le Web 2.0 doit être compris dans un cadre historique, en lien avec les pratiques et structures préexistantes.



# Nouveaux Services Web: Une Lecture Sociologique

- Pourquoi étudier les nouveaux services Web dans une perspective sociologique?
  - Contextualisation (Cardon, 2010)
- Définitions clés
- Nouveaux services Web
  - Pratiques sociales
  - Acteurs locaux et internationaux
  - Grandes Plates-Formes Internationales
  - eBay, YouTube, LinkedIn, Facebook
- Rôles dans l'inclusion sociale et les pratiques sociales
  - Acteurs Locaux et Nationaux
  - LeBonCoin, Dailymotion en France
  - Viadeo, OnVaSortir
  - Coexistence et spécificités
- Théories sociologiques applicables
  - Capital social en ligne
  - Communautés de pratique
  - Théorie des champs (Bourdieu)
- Examen des pratiques sociales
  - Comment ces services façonnent-ils ou sont-ils façonnés par des pratiques sociales?
  - Inclusion vs Exclusion
- Modèles économiques et implications sociologiques
  - Gratuité vs monétisation
  - Accès et inégalités

# Une révolution, vraiment ?

## Les Continuités

1. **Présentation de soi:** Les logiques de la présentation de soi n'ont pas fondamentalement changé; elles ont seulement pris de nouvelles formes dans des espaces en ligne.
2. **Activisme social:** Les dynamiques de l'activisme existaient bien avant l'ère du numérique. Le militantisme en ligne n'est qu'une autre plateforme pour ces activités.
3. **Institutions et Moralité:** Les institutions sociales et les systèmes de valeurs continuent de façonner, et sont façonnés par, les pratiques en ligne.

## Complexités

1. **Hybridité des espaces:** La dichotomie en ligne/hors ligne est de plus en plus floue. Les individus "basculent" constamment entre ces deux espaces, intégrant des pratiques numériques dans leur vie quotidienne.
2. **Cadres légaux:** Les nouvelles technologies posent des défis en termes de réglementation, mais elles ne sont pas en dehors des structures institutionnelles existantes.

## Questions de recherche

1. **Longitudinalité:** L'observation à long terme permet de mieux saisir les continuités et les changements graduels plutôt que les "révolutions" soudaines.
2. **Contextualisation:** Une approche contextuelle aide à comprendre comment les dynamiques sociales se manifestent dans différents espaces en ligne, influencées par des variables comme la législation, la culture, et la structure sociale.

# Questions de cours

L'interaction en ligne est un domaine riche en subtilités, marqué par une combinaison de continuités et de changements par rapport aux interactions hors ligne.

## Mécanismes d'Interaction

1. **Communication asynchrone:** Permet des échanges différés, offrant du temps pour la réflexion.
2. **Ambiguïté de l'anonymat:** En ligne, l'identité peut être masquée, modulée ou complètement révélée.
3. **Cues sociaux réduits:** Moins de signaux non-verbaux, d'où une importance accrue du langage écrit.

## Impacts sur les Réseaux

1. **Démocratisation de l'Accès:** Facilite les interactions avec des personnes hors de son cercle immédiat.
2. **Efficacité:** Les sites professionnels comme LinkedIn permettent un networking plus ciblé.
3. **Surcharge d'information:** Le risque d'être submergé par un trop grand nombre de connexions.

## Transparence des Résultats

1. **Visibilité augmentée:** Les interactions et les réseaux sont souvent publics, ou du moins semi-publics.
2. **Permanence:** Ce qui est dit ou partagé en ligne peut souvent être archivé, avec des implications pour la réputation.
3. **Gestion de l'identité:** Le besoin d'être conscient de la manière dont on se présente en ligne, car cela peut affecter la perception d'autrui.

## Réflexions Sociologiques

1. **Capital social:** Le potentiel de bâtir du capital social est accru, mais la qualité des liens peut varier.
2. **Frontières floues:** La distinction entre le personnel et le professionnel est de plus en plus estompée.
3. **Surveillance sociale:** La transparence augmente la capacité de surveillance, à la fois institutionnelle et entre pairs.

# la sociologie d'Internet est un champ en pleine effervescence qui aborde une multitude de dimensions sociales.

## Types d'Interactions

1. **Collaboratives:** Wikipedia, forums spécialisés
2. **Transactionnelles:** eBay, LeBonCoin
3. **Relationnelles:** Facebook, sites de rencontres
4. **Professionnelles:** LinkedIn, forums de l'industrie

## Réorganisation Sociale

1. **Régional vs Global:** Les réseaux sont moins limités géographiquement.
2. **Temporalité:** Les interactions peuvent être instantanées ou asynchrones.
3. **Capital social:** Transformation du capital social « faible » en capital social « fort » et vice versa.

## Études des Réseaux Sociaux

- **Analyse des Graphes Sociaux:** Pour étudier les structures de réseau.
- **Théories du Lien Faible/ Fort:** Importantes pour comprendre la valeur et la fonction des relations en ligne.

## Historicité et Contextualisation

- Les travaux de Mercklé (2011) et d'autres soulignent l'importance de ne pas confondre les études de réseaux sociaux dans un sens sociologique avec les plateformes en ligne qui partagent ce nom.
- **Interdisciplinarité:** Collaboration avec des domaines comme la psychologie, l'économie et l'informatique pour une compréhension plus complète.



# L'intégration des pratiques en ligne et la sociabilité

## Jeux en Ligne et Sociabilité

1. **Coordination:** Des systèmes comme Discord ou les chats intégrés facilitent la coordination en temps réel.
2. **Anonymat relatif:** L'identité est souvent voilée, mais des normes sociales spécifiques au jeu émergent.
3. **Capital social:** Les joueurs accumulent du capital social qui peut parfois être transféré dans d'autres contextes sociaux.

## Relations Amoureuses et Comportements Sexuels en Ligne

1. **Présélection:** Les sites de rencontre utilisent des algorithmes pour faciliter la compatibilité, ce qui agit comme un filtre initial.
2. **Évaluation du Risque:** Les échanges en ligne avant la rencontre peuvent aider à évaluer la confiance et la compatibilité.
3. **Déplacement des Normes Sociales:** Les rencontres en ligne ont modifié les scripts traditionnels de la datation.

## Questions Sociologiques

1. **Confiance et Anonymat:** Comment la confiance est-elle construite quand les indices non-verbaux sont limités?
2. **Capital Social Virtuel vs Réel:** Quelle est la valeur du capital social accumulé en ligne en termes de réseaux sociaux plus larges?
3. **Scripting Social:** Comment les pratiques en ligne réinventent-elles ou reproduisent-elles les normes et les attentes sociales existantes?

La sociabilité en ligne ne peut être isolée des contextes sociaux plus larges dans lesquels elle s'inscrit. Les dynamiques des jeux en ligne ou des rencontres sur Internet ne sont pas uniquement des phénomènes "virtuels", mais des extensions des structures et des pratiques sociales qui existent "hors ligne". Elles présentent donc un intérêt majeur pour la sociologie, surtout dans la manière dont elles refaçonnent les normes sociales, les relations et le capital social.

# Jouer avec des inconnus dans un groupe ?

## Jeux en Ligne et Action Collective

Les jeux en ligne multijoueurs (MMO, pour Multiplayer Online Games) offrent des espaces sociaux complexes où l'action collective prend une nouvelle dimension.

1. **Coopération et Compétition:** Les jeux favorisent souvent des stratégies collectives, que ce soit pour vaincre un ennemi ou résoudre un puzzle.
2. **Normes du Groupe:** Des normes sociales spécifiques émergent dans ces espaces, guidant le comportement des joueurs.
3. **Leadership:** La notion de leader peut être fluide et est souvent déterminée par le mérite plutôt que par une hiérarchie préétablie.

## Identité et Relation

1. **Avatars et Identité:** Les avatars peuvent être des extensions de l'identité du joueur, mais ils peuvent aussi être des identités totalement nouvelles.
2. **Communautés Virtuelles:** Les joueurs forment des communautés avec des cultures, des normes et des langages propres.
3. **Relations à Long Terme:** Certains joueurs développent des relations durables qui transcendent le monde du jeu.

## Questions Sociologiques

1. **Action Collective Virtuelle:** Comment se forme et se structure l'action collective dans un environnement virtuel?
2. **Identité Fluide vs Fixe:** Quels sont les facteurs qui influencent la manière dont les joueurs choisissent et incarnent des identités en ligne?
3. **Socialisation et Isolation:** Ces jeux peuvent-ils être à la fois des espaces de socialisation et d'isolement social?

Boutet (2008) et d'autres chercheurs ont souligné l'importance de ces espaces comme des laboratoires sociaux. Ils permettent d'observer en temps réel comment les individus négocient l'identité, la coopération et la compétition. Ce sont des espaces où les dynamiques sociales traditionnelles sont à la fois reproduites et réinventées, offrant ainsi un terrain riche pour l'étude sociologique.

## Sociabilité dans les MMORPG

### Contexte

Des jeux comme Everquest et World of Warcraft offrent un espace social virtuel complexe, comme étudié par Taylor (2006) et Berry (2012). Les MMORPG ne sont pas seulement des espaces de jeu mais aussi de socialisation et de développement de compétences.

### Types de Relations

1. **Pré-existantes:** Comme l'enquête sur Dark Age of Camelot de Vincent Berry le révèle, certains joueurs se connaissent déjà avant de jouer.
2. **Nouvelles Relations:** Les jeux sont aussi des lieux pour rencontrer de nouvelles personnes, souvent initiées en ligne.

### Interaction et Apprentissage

- **Apprendre en Jouant:** L'interaction avec d'autres joueurs est souvent cruciale pour la progression dans le jeu.
- **Apprendre des Créateurs:** Les forums, les guides en ligne et les interactions directes avec les développeurs peuvent enrichir l'expérience.

### De l'En Ligne au Hors-Ligne

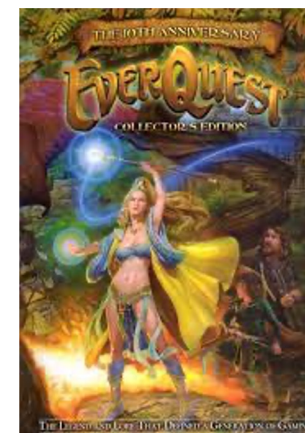
- **Rassemblements IRL:** Les relations en ligne peuvent mener à des rencontres en personne, surtout au sein de guildes.

### Styles de Jeu

Coavoux, Boutet et Berry (2014) ont noté la variété des styles de jeu, qui va de la compétition féroce à la coopération tranquille. Cette diversité ne supprime pas les dynamiques sociales classiques, comme l'appariement et la formation de groupes.

### Questions Sociologiques

1. **Logiques de Sociabilité:** Comment ces environnements virtuels reproduisent-ils ou réinventent-ils les structures sociales existantes ?
2. **Organisation et Hiérarchie:** Comment la logique sociale est-elle utilisée pour structurer les guildes ou d'autres formes d'organisations dans le jeu?



Les travaux ont également montré que le jeu s'émancipe de l'interface créée par ses concepteurs, débordant sur Internet via les échanges entre joueurs.

## L'Espace Ludique Élargi

### Au-delà du Jeu Officiel

- **Forums et Guildes:** Les joueurs créent et participent à des forums et groupes Facebook pour échanger trucs, astuces, et stratégies.
- **Contenus Générés par les Utilisateurs:** Bases de données, vidéos et même mods sont produits par la communauté.

### Éthique et Conflits Moraux

- **Tricherie:** L'accès à des informations externes peut créer des débats éthiques sur ce qui constitue la tricherie.
- **Propriété Intellectuelle:** Des conflits peuvent aussi surgir concernant la propriété des contenus générés par les utilisateurs.

### Médias Complémentaires

- **Youtube et Twitch:** Des plateformes comme Youtube permettent de prolonger l'expérience du jeu en offrant des guides, des revues ou même des scénarios alternatifs.

### Questions Sociologiques

1. **Communautés et Pouvoir:** Qui détient le pouvoir dans ces espaces élargis? Les créateurs du jeu ou les joueurs?
2. **Éthique du Partage:** Comment la disponibilité des informations sur Internet réorganise-t-elle les normes éthiques au sein de la communauté de joueurs?

### Références

- Zabban (2009) aborde la question de la surabondance d'informations et son influence sur la dynamique du jeu.

## Anthropologie et Univers Virtuels: Second Life

### Le Travail de Tom Boellstorff

Boellstorff explore Second Life comme un terrain d'étude anthropologique valide. Il ne le voit pas simplement comme une "pièce de théâtre" mais comme un espace social authentique.

### Médias et Réalité Virtuelle

- **Image Médiatique:** Les médias contribuent à façonner notre compréhension des univers en ligne, souvent en les simplifiant ou en les dramatisant.

### Interaction et Identité

- **Présentation de Soi:** Second Life offre des opportunités pour des formes d'interaction et de présentation de soi qui diffèrent de la vie "IRL" (In Real Life).

### Économie Virtuelle

- **Monnaie Spécifique:** Le système économique de Second Life, avec sa propre monnaie, soulève des questions sur la valeur et les échanges dans un espace virtuel.

### Politique

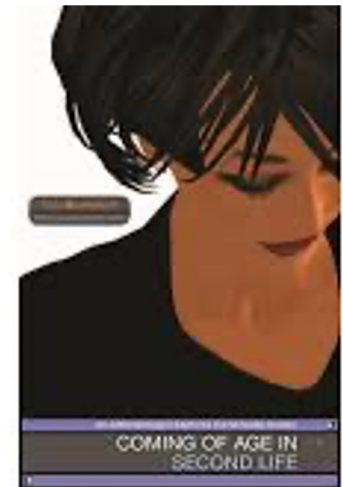
- **Organisation et Mobilisation:** Second Life n'est pas exempt de dynamiques politiques. Des groupes organisent des manifestations et des campagnes au sein du jeu.

### Questions Sociologiques

1. **Reproduction ou Innovation Sociale:** Second Life reproduit-il les structures sociales du monde "réel", ou offre-t-il des modalités d'interaction radicalement nouvelles?
2. **Capital Social Virtuel:** Comment se construit et se déploie le capital social dans ces mondes virtuels?

### Références

<https://www.youtube.com/watch?v=Wj2HJcaTKkw>



## Trouver l'Âme Sœur en Ligne: Un Panorama Sociologique

Les agences matrimoniales, petites annonces et services du Minitel rose ont précédé l'arrivée des sites de rencontres en ligne, indiquant une continuité dans la recherche de partenaires.

### La Créativité des Profils

- Expression de Soi: Les sites de rencontres permettent une grande liberté dans la création de profils, ce qui constitue un espace d'expression individuelle (Bergstrom, 2019).

### Chiffres et Étendue

- Volume: En 2008, plus d'un millier de sites de rencontres en langue française étaient répertoriés.
- Taille des Utilisateurs: 84 % des sites revendiquent moins de 90 000 comptes, totalisant plus de 1,6 million d'inscriptions.

### Ciblage et Diversité

- Publics Cibles: Ces plateformes varient considérablement en termes de public cible, y compris des divergences entre les publics hétérosexuels et homosexuels.

### Proximité et Affinité

- Critères de Sélection: Les sites de rencontre visent à créer des rapprochements basés sur divers facteurs tels que l'âge, la position socioprofessionnelle et le lieu de résidence.

### Questions Sociologiques

1. Négociation de l'Identité: Comment les individus négocient-ils leur identité à travers ces plateformes ?
2. Disparités Sociales: Comment les inégalités sociales sont-elles reproduites ou contournées dans ces espaces ?

### Référence

- Bergstrom, Marie. "Les nouvelles lois de l'amour : sexualité, couple et rencontres au temps du numérique". La Découverte, 2019.

Les sites de rencontres en ligne ne sont pas simplement des outils technologiques; ils sont des espaces sociaux qui posent des questions importantes sur la nature des relations intimes à l'ère numérique.

## La Rencontre en Ligne en France: Une Étude Sociologique

### Données Quantitatives

- Population Étudiée: Enquêtes Ined et Insee (2013-2014) auprès de 7 825 personnes de 26 à 65 ans.
- Taux d'Inscription: 16-18 % en France pour les 18-65 ans, contre 9 % aux États-Unis.
- Évolution avec l'Âge: Taux décroissant de 29 % pour les 26-30 ans à 10 % pour les 51-55 ans.
- Utilisation: Moins de 9 % de couples se sont formés via ces plateformes entre 2005 et 2013.

### Nouveaux Horizons Sociaux

- Recouplage: Plus fréquent que les unions initiales en ligne (Bergström, 2016).
- Évasion du Cercle Social: Offre de nouveaux partenaires potentiels, surtout à un âge où les options sont limitées.

### La Création du Profil: Un Exercice de Séduction

- Photo et Langage: Équilibre délicat entre être authentique et séduisant.
- Normalité vs Originalité: Comme l'a noté François de Singly en 1984, il faut produire "des impressions de normalité" plutôt que chercher l'originalité à tout prix (Revue française de sociologie, 1984).

### Implications Sociologiques

1. Capital Culturel et Social: Comment le capital culturel et social influence-t-il le succès sur ces plateformes?
2. Reproduction Sociale: Les sites de rencontres renforcent-ils les inégalités existantes ou offrent-ils une voie d'évasion?

### Références

- Bergström, Marie. "Contexte de la sexualité en France", 2016.
- François de Singly. "Les manœuvres de séduction : une analyse des annonces matrimoniales." Revue française de sociologie, 1984.

La création du profil sur les sites de rencontres est une sorte de "rituel de passage" moderne, un espace de négociation entre l'identité personnelle et les attentes sociales. Ce rituel est teinté de complexités qui méritent une exploration sociologique plus approfondie.





marie bergström  
les nouvelles lois  
de l'amour

sexualité, couple et rencontres  
au temps du numérique

## L'Identité Numérique et le Marketing de Soi dans les Rencontres en Ligne

### Les Enjeux du Marketing de Soi

1. **Normalisation vs Individualité:** Les utilisateurs doivent naviguer entre la conformité et l'authenticité pour présenter une image "normale" et attirante.
2. **Stigmatisation:** Moindre qu'auparavant mais toujours présente, surtout comparée aux annonces matrimoniales traditionnelles.

### Genres et Attentes Différentes

- **Femmes vs Hommes:** Attentes divergentes en termes d'humour, de références culturelles, etc.
- **Critères de Sélection:** Les femmes peuvent valoriser l'originalité et la subtilité, tandis que certains hommes recherchent des signes plus directs de compatibilité.

### Étude de Cas: Colin, 22 ans (CF. slide suivante)

- **Ce qu'il aime:** Des profils avec des photos bien composées, des références culturelles ou de l'humour.
- **Ce qu'il n'aime pas:** Les "duck faces" et les selfies répétitifs.

### Réflexion Sociologique

- **Capital Culturel:** La manière dont les individus utilisent les références culturelles pour filtrer des partenaires potentiels est un témoin de leur capital culturel.
- **Non-Dits Sociaux:** Le rejet de certaines formes de photos (par exemple, les "duck faces") peut être vu comme un marqueur implicite de classe ou de goût.

### Références

- Bergstrom, Marie. "Les nouvelles lois de l'amour : sexualité, couple et rencontres au temps du numérique." La découverte, 2019.



# bonne pratique dans l'expression et l'affichage de soi

- J'aime [solliciter] ceux qui sont jolis ou ceux qui ont, je pense, une description drôle [...].

- **Qu'est-ce qu'une description drôle ?**

- J'aime les bonnes références, j'aime les références cinématographiques, elles me font rire. Les jeux de mots nuls, j'aime ça, je pense que c'est une personne drôle donc c'est bien, ça va être drôle. Je regarde aussi le contenu des photos, pas seulement la personne, comme la façon dont la photo a été prise.

- **Avez-vous remarqué qu'il y a des choses que vous aimez plus que d'autres ?**

- Il y a une chose que je n'aime pas, par exemple, ou qui me donne une idée, ce sont les 10 selfies d'affilée, comme, vous savez, avec la bouche comme ça [imite une bouche de canard puis rit]. C'est horrible de se moquer de ça, mais c'est un truc du genre " bon tu t'aimes beaucoup, mais... ". Donc c'est vrai que généralement c'est un truc, je ne vais pas trop regarder même si la fille est très jolie, c'est juste que je trouve ça ridicule. C'est juste que je trouve ça ridicule. Les choses que j'aime... J'aime les jolies photos en fait, les photos qui ont été bien prises, pas trop filtrées par Instagram, mais juste une jolie photo. Il y en a une qui m'a marqué, beaucoup d'éléments qui m'ont plu. C'était une nana assise à son piano, c'était une photo en noir et blanc, mais pas une photo qui avait été transformée, c'était un appareil qui faisait du noir et blanc. Elle était très jolie, elle était dos à son piano, je crois qu'il y avait un chat sur le piano et elle avait un très beau tatouage, tout était très symétrique. Et donc cette photo m'a marqué, je l'ai fait correspondre.

[Colin, 22 ans, étudiants, parents : employés du secteur privé].

## Les Photos sur les Sites de Rencontre: Une Étude des Codes Sociaux

### Normes Photographiques et Codes Sociaux

1. **Normes Universelles:** Tendence générale à suivre des règles implicites dans la composition des photos de profil.
2. **Variations Sociales:** Les esthétiques des photos varient selon les classes sociales et révèlent des conditions de vie distinctes.

### Les Pratiques selon la Classe Sociale

- **Classes Moins Fortunées:** Prédominance de "selfies" dans des contextes domestiques.
- **Classes Favorisées:** Utilisation de plans de caméra plus élaborés et mises en scène contextuelles (en vacances, au café, etc.).

### Les Implications Sociologiques

1. **Capital Culturel:** Les photos des classes favorisées tendent à montrer un capital culturel plus élevé, comme la capacité à jouer d'un instrument ou à être en vacances dans des lieux exotiques.
2. **Éthique du Travail de Présentation:** Les classes favorisées investissent plus dans la création d'une image "naturelle" qui est en fait soigneusement fabriquée.

### Divergence d'Esthétique

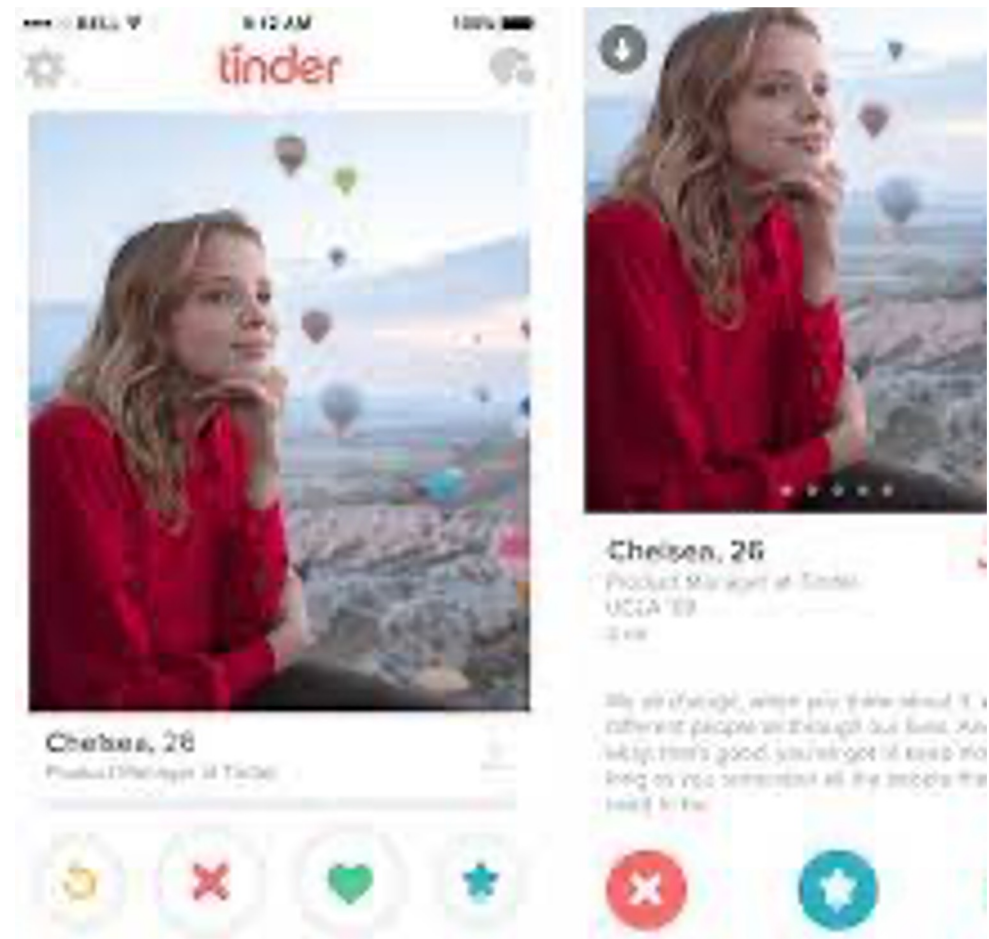
- **Esthétique Fonctionnelle vs Élaborée:** Les classes moins fortunées s'appuient sur une esthétique plus "fonctionnelle", centrée uniquement sur la présentation de soi. Les classes favorisées visent une esthétique plus élaborée.

### Réflexions Finales

Les choix photographiques sur les sites de rencontres sont loin d'être anodins. Ils sont fortement influencés par des codes sociaux et des normes culturelles. Ils servent également de signaux inconscients ou conscients des conditions socio-économiques, du capital culturel et même des aspirations de l'individu.

### Références

- Bergstrom, Marie. "Les nouvelles lois de l'amour : sexualité, couple et rencontres au temps du numérique." La découverte, 2019.



## Les ateliers Meetic que j'anime pour apprendre à avoir une bonne annonce sur un site de rencontres

Depuis presque deux ans, j'anime un atelier pour Meetic où j'apprends aux hommes (parce que les femmes, même sans profil, reçoivent des messages), à écrire une annonce accrocheuse sur un site de rencontres.

### Quelques bases :

- Toujours écrire quelque chose ! Ça paraît évident, pourtant quand je vais sur les sites de rencontres, je m'aperçois rapidement que ce n'est pas toujours fait. **Rappelez-vous toujours que, malheureusement, un site de rencontres c'est un peu comme un catalogue de produits humains.** Une fois que la photo plaît, on passe à la description. Et si cette dernière ne répond à pas à nos attentes, nous n'irons pas plus loin.
- Bannir les mots tels que « seul » ou « solitude » qui sont très anxiogènes.
- Parler de vous, vraiment de vous. Par exemple, je lis tout le temps « **j'aime aller au restaurant et au cinéma** ». **Ok mais qui n'aime pas ça ? Ça ne me dit absolument rien de plus sur vous !** Ok vous aimez aller au restaurant, mais qu'aimez-vous comme style de nourriture ? Italienne ? Mexicaine ? Japonaise ? Et au cinéma, qu'allez-vous voir ? Des Thrillers ? Des comédies ? Des drames historiques ? C'est ainsi que la personne qui vous lit en saura réellement plus sur vous.
- Parler de la façon dont vous envisager le couple, ce que vous aimez faire quand vous êtes à deux. N'hésitez pas non plus à mentionner si vous êtes un papa célibataire, divorcé...

# Définition et Classification des Sites de Réseaux Sociaux

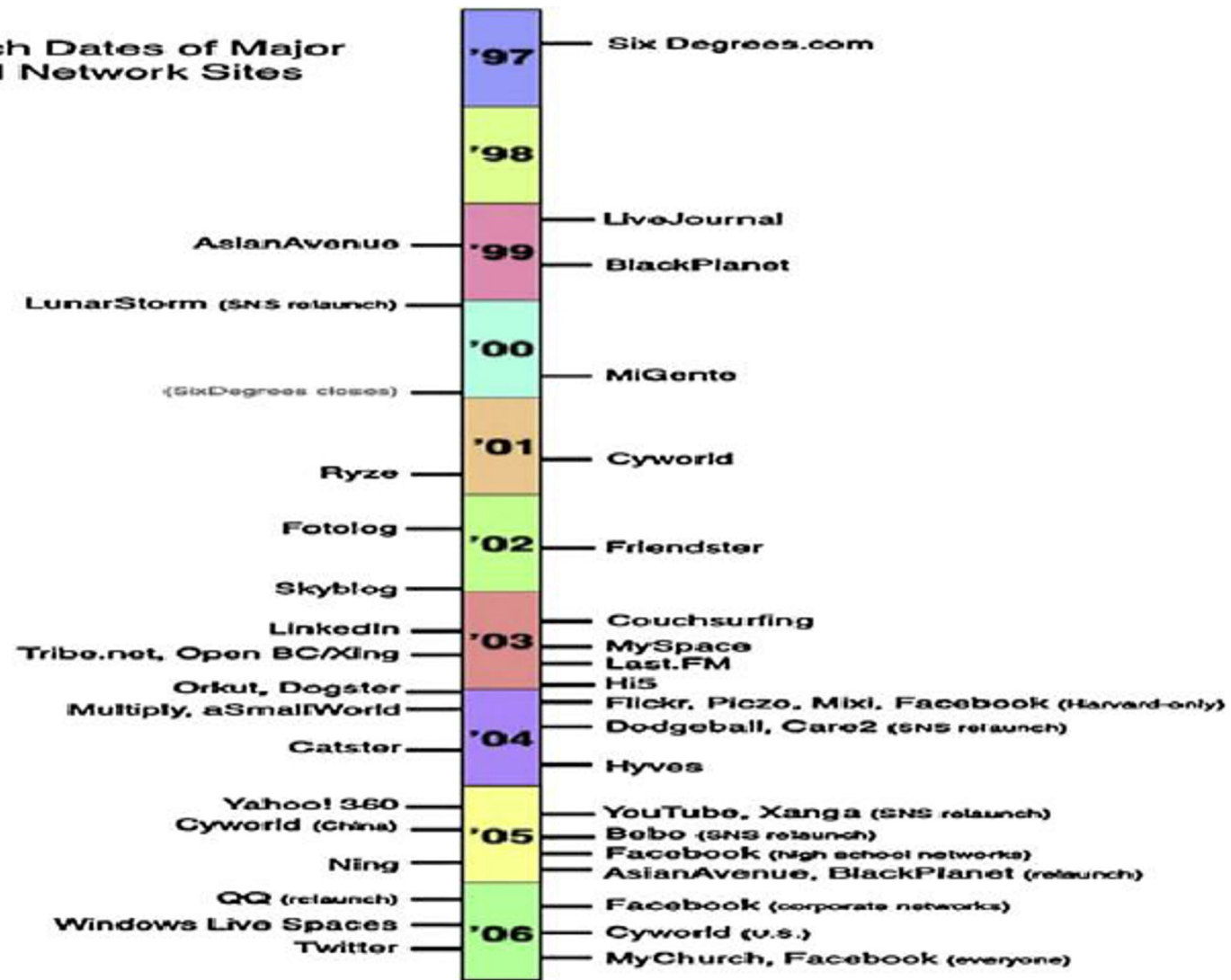
Définition: Profil semi-public, liens avec d'autres, accès à ces réseaux.

- Historique: De SixDegrees en 1997 à Facebook en 2007.
- Types:
  - Généralistes: Facebook
  - Spécifiques: LinkedIn, Tinder
- Fonctions:
  - Présentation de soi
  - Formation de réseaux
  - Echange d'info
  - Capital social
- Parallèles: Jeux en ligne, sites de rencontres.
- Enjeux:
  - Identité vs Authenticité
  - Capital social vs culturel

## Références

- Boyd, Danah, et Nicole Ellison. "Social Network Sites: Definition, History, and Scholarship." *Journal of Computer-Mediated Communication*, 2007.
- Les sites sont un miroir et un moteur des dynamiques sociales.

## Launch Dates of Major Social Network Sites



# Trois Changements Majeurs liés aux Réseaux Sociaux

1. **Focus sur les Réseaux Personnels:** Au lieu d'être centré sur le contenu, l'accent est mis sur les connexions entre personnes.
2. **Réorganisation d'Internet:**
  - Autour des profils individuels.
  - Création de communautés basées sur des intérêts communs.
3. **Normes et Comportements:**
  - Développement d'un "public imaginaire" qui influence la conduite et les règles sociales.

## Cas de Facebook

- **Pseudonymat vers Identité:** Transition de l'anonymat ou du pseudonymat vers des identités vérifiables.
- **Recherche Facilitée:** Utilisation de noms réels facilite la recherche et la vérification d'individus.

## Conséquences Sociologiques

- **Authenticité et Surveillance:** La vérifiabilité des profils réels accentue la confiance mais soulève des questions de vie privée.
- **Capital Social vs Capital Culturel:** Facilité de nouer des relations mais des enjeux autour de la qualité de ces relations.

Références: Boyd et Ellison, 2007. Les réseaux sociaux cristallisent et complexifient les dynamiques identitaires et sociales.

# Usages des Réseaux Sociaux et Facebook en France: Une Analyse Sociologique

## Évolution et Adoption

- **Augmentation Significative:** De 2009 à 2015, la part des internautes français visitant au moins un réseau social a presque doublé (de 33% à 62%).
- **Pénétration dans la Population:** Concerne 52% de la population française de plus de 12 ans en 2015, contre 23% en 2009.

## Disparités Socio-démographiques

- **Générationnelles:**
  - 92% des 18-24 ans sont inscrits en 2015.
  - 79% des 12-17 ans.
  - Seulement 26% des 60-69 ans.
- **Socio-économiques:**
  - Les niveaux d'éducation et de revenu jouent un rôle.
  - Le type d'agglomération est aussi un facteur (urbain vs rural).

## Usages Variés

- **Statut Relationnel:** Être en couple ou célibataire influence la manière d'utiliser ces plateformes pour établir de nouveaux contacts.

## Implications Sociologiques

- **Capital Social Numérique:** La prolifération de l'usage renforce le capital social mais avec des variations selon l'âge, l'éducation, et le statut social.
- **Stratégies de Recherche Relationnelle:** Être en couple ou célibataire oriente les stratégies relationnelles en ligne.
- Référence: Enquête du CREDOC sur l'équipement et les usages des TIC en France, 2015.

Le logo de Meta, nouveau nom de l'empire Facebook, au siège de l'entreprise, à Menlo Park (en Californie), le 28 octobre 2021. TONY AVELAR / AP

Pour la première fois depuis sa création, en 2004, Facebook a perdu des utilisateurs : le nombre de personnes se connectant quotidiennement à son service dans le monde a chuté de 4 millions entre septembre et décembre 2021, a annoncé la société, mercredi 2 février, lors de ses résultats. Certes, le réseau social reste de loin le leader mondial, avec 1,929 milliard d'utilisateurs quotidiens, et sa famille d'applications, incluant Instagram et WhatsApp, continue de croître un peu, à 2,82 milliards. Mais ce retournement, cauchemar de tout géant du numérique, symbolise les doutes sur les perspectives de l'entreprise de Mark Zuckerberg.

Le tableau des résultats, inférieurs aux prévisions des analystes, a suscité de la surprise, voire un choc chez les journalistes et les acteurs boursiers. Les actions de Facebook, désormais Meta, dont la capitalisation atteignait mercredi 898 milliards de dollars (795 milliards d'euros), plongeaient de 25 % à Wall Street jeudi, soit une perte potentielle de 200 milliards de dollars de capitalisation boursière.



# Liens Forts et Liens Faibles: Une Exploration dans le Contexte des Réseaux Sociaux

## Fondements Théoriques

- Pierre Bourdieu: Introduit la notion de capital social, axé sur des relations d'interconnaissance et de reconnaissance mutuelle.
- Mark Granovetter: Développe le concept de "La force des liens faibles" (1973, 1975).

## Catégorisation des Liens

- Liens Forts: Famille, amis proches.
  - Avantages: Soutien émotionnel, aide substantielle.
  - Limites: Réseau souvent homogène.
- Liens Faibles: Collègues, connaissances.
  - Avantages: Accès à des informations et opportunités variées.
  - Limites: Moins de soutien émotionnel.

## Implication dans les Réseaux Sociaux

- Élargissement des Réseaux: Les réseaux sociaux permettent de cultiver à la fois des liens forts et faibles.
- Capital Social: Les réseaux sociaux permettent d'accroître les différentes formes de capital social (Bourdieu).

## Applications Pratiques

- Recherche d'Emploi: Selon Granovetter, les liens faibles sont souvent plus utiles pour trouver un emploi, car ils offrent des opportunités non accessibles via les liens forts.
- Support Socio-émotionnel: Les liens forts sur les réseaux sociaux peuvent offrir un soutien émotionnel, bien que virtuel.

## Discussion

- Ambiguïté des Liens: Les réseaux sociaux brouillent les frontières entre les liens forts et faibles.
- Complexité Sociale: Les plates-formes numériques reflètent et amplifient les complexités sociales inhérentes à la notion de lien et de capital social.

## Références:

- Granovetter, M. S. (1973). The Strength of Weak Ties. *American Journal of Sociology*, 78(6), 1360–1380.
- Granovetter, M. (1975). *Getting a Job: A Study of Contacts and Careers*. University of Chicago Press.

# Utilisation des Réseaux Sociaux par les Jeunes: Navigation Sociale et Identité

## Cadre Théorique

- Dominique Pasquier: Étude sur les mécanismes de la réception médiatique chez les jeunes (Pasquier, 1999).
- Bailey, 2015: Ethnographie axée sur la sociabilité scolaire à travers les médias sociaux.

## Formes de Présentation de Soi

- Conventions de Genre: Les jeunes adaptent leur présentation de soi en ligne en fonction des normes de genre.
- Amitié et Flirt: Les limites entre ces deux concepts sont souvent explorées et redéfinies.

## Sociabilité Scolaire

- Conformité aux Normes: Les jeunes apprennent à se conformer ou à défier les normes expressives et culturelles de leurs pairs.
- Groupes de Pairs: Les adolescents cherchent leur place au sein des hiérarchies sociales, à la fois en ligne et hors ligne.

## Apprentissage Social

- Capacités d'Adaptation: Les étudiants apprennent à ajuster leur comportement en fonction des attentes sociales.
- Sociabilité Mixte: Les réseaux sociaux facilitent une variété de formes de sociabilité, allant des liens faibles aux liens forts.

## Discussion

- Ambivalence: Les plateformes offrent à la fois des espaces de liberté et de contrainte, reflétant la complexité de la socialisation adolescente.
- Continuité et Rupture: Les réseaux sociaux peuvent être considérés comme une extension de la cour de récréation, mais ils introduisent également de nouvelles dynamiques sociales.

## Références

- Pasquier, D. (1999). La culture des sentiments. L'expérience télévisuelle des adolescents. Éditions de la Maison des sciences de l'homme.

## Les Jeunes, la Sexualité et Internet: Autonomie et Vulnérabilité

### Cadre Théorique

- **Amsellem-Mainguy et Vuattoux, 2020:** Exploration de l'expérience sexuelle des jeunes à l'ère numérique en France, en prenant en compte des variables comme l'âge, la classe sociale et le sexe.

### Évolution Historique

- **Années 1950:** Les inquiétudes institutionnelles sur la sexualité des adolescents ont une longue histoire.

### Questions Clés

- **Accès à la Pornographie:** Source de controverses dues à sa facilité d'accès.
- **Cyberintimidation et Harcèlement:** Risques accrus dans un environnement numérique moins contrôlé.

### Observations

- **Sexualité et Classe Sociale:** Les réponses indiquent que la classe sociale influe moins sur la perception et la pratique de la sexualité en ligne parmi les jeunes que prévu.
- **Dimension Éducative de la Pornographie:** Certains jeunes voient la pornographie comme complémentaire à l'éducation sexuelle, en fournissant des "visualisations" que l'éducation institutionnelle ne fournit pas.

### Mode d'Utilisation

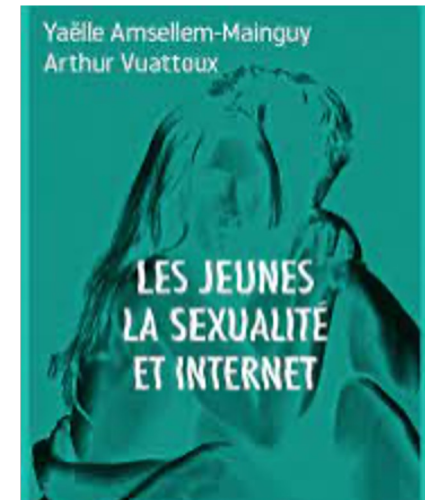
- **Usage Critique:** Les jeunes ne sont pas simplement des consommateurs passifs; ils ont une attitude largement critique envers les contenus en ligne.
- **Besoin d'Information:** Les jeunes utilisent Internet pour pallier les lacunes de l'éducation sexuelle traditionnelle.

### Implications

- **Reconfiguration de l'Éducation Sexuelle:** Il y a un appel implicite à revoir les méthodes d'éducation sexuelle, afin d'y intégrer une dimension plus "réelle" ou pratique.
- **Prévention et Sensibilisation:** Une approche pédagogique pourrait bénéficier de l'intégration de ces retours d'expérience pour aborder les aspects complexes de la sexualité à l'ère numérique.

### Références

- Amsellem-Mainguy, Y. & Vuattoux, A. (2020). Les jeunes, la sexualité et Internet. Éditions François Bourin.



# Internet et l'Éducation Sexuelle: Fluidité et Multiplicité des Usages

## Cadre Théorique

- **Amsellem-Mainguy et Vuattoux, 2020:** Analyse qualitative sur l'apprentissage de la sexualité en ligne chez les adolescents, remettant en question la dichotomie entre information et divertissement.

## Méthodologie

- **Entretiens Qualitatifs:** Collecte de données via des entretiens pour comprendre les nuances des expériences individuelles.

## Résultats Principaux

- **Recherche d'Information:** Certains adolescents recourent à des moteurs de recherche, forums ou sites spécialisés pour obtenir des informations.
- **Pornographie Comme Source d'Apprentissage:** D'autres voient la pornographie comme un élément clé de leur développement sexuel.

## Remise en Question des Catégories

- **Approche Compartimentée:** L'étude met en évidence les limites d'une vision cloisonnée de l'usage d'Internet, où l'on tenterait de séparer strictement l'information du divertissement.

## Discussion

- **Fluidité des Usages:** Les jeunes n'adhèrent pas nécessairement aux catégories préétablies; leur approche de la recherche d'information et du divertissement est souvent plus fluide et intégrée.
- **Autonomie et Agence:** Les jeunes prennent en main leur propre éducation sexuelle, ce qui peut poser à la fois des risques et des opportunités pour leur développement.

## Implications

- **Repenser l'Éducation Sexuelle:** Ces résultats suggèrent la nécessité de repenser les méthodes pédagogiques en matière d'éducation sexuelle pour les rendre plus adaptées aux réalités contemporaines.
- **Politique de Prévention:** Comprendre cette fluidité peut aider à créer des stratégies de prévention plus efficaces, qui respectent la complexité des pratiques des jeunes en ligne.

## Références

- Amsellem-Mainguy, Y. & Vuattoux, A. (2020). Les jeunes, la sexualité et Internet. Éditions François Bourin

# Contexte Médiatique de la Sexualité: Complexité et Différences de Genre

## Cadre Théorique

- Attwood, F., 2005: Analyse qualitative des expériences et perceptions diverses des contenus pornographiques.
- Amsellem-Mainguy & Vuattoux, 2020: Étude sur la manière dont les jeunes français naviguent dans le monde de la pornographie en ligne.

## Points de Convergence

1. Pluralité des Usages: Les deux études suggèrent que la pornographie ne sert pas un but unique; elle est à la fois source de connaissance, de pratiques intimes, et même un site pour la construction identitaire.
2. Divergences de Genre: Tant dans le temps d'exposition que dans la réception, des disparités de genre sont visibles.

## Points de Divergence

1. Portée des Études: Attwood s'intéresse à un public plus général, alors qu'Amsellem-Mainguy & Vuattoux se concentrent sur les jeunes Français.

## Spécificités des Expériences de Genre

- Socialisation Différente: Les garçons et les filles n'ont pas la même initiation à la pornographie, ce qui semble en partie lié à des processus de socialisation différents.
- Échos dans les Groupes de Pairs: Dans les groupes masculins, la pornographie peut être discutée ouvertement, souvent avec humour. Les groupes féminins tendent à la stigmatiser.

## Implications

- Complexification du Débat Public: Ces études appellent à une approche plus nuancée dans le débat public sur la pornographie, en tenant compte des multiples façons dont elle est consommée et vécue.

## Références

- Attwood, F. (2005). *Sexuality and Culture*, vol. 9.
- Amsellem-Mainguy, Y. & Vuattoux, A. (2020). *Les jeunes, la sexualité et Internet*. Éditions François Bourin.

## **Internet comme Source d'Information sur la Santé et la Sexualité: Une Analyse Sociologique**

### Cadre Théorique

- Enquête WHIST, Renahy et coll., 2008: INSERM se penche sur le rôle croissant d'Internet comme source d'information en matière de santé.

### Constats Clés

1. Rôle Central d'Internet: 30% des personnes et plus de la moitié des jeunes considèrent Internet comme leur principale source d'information sur la santé et la sexualité.
2. Diversité des Sources: Pairs, famille et professionnels de la santé sont également cités, mais à une fréquence moindre.
3. Passivité des Utilisateurs: Les jeunes utilisent Internet pour consommer des informations déjà existantes plutôt que pour créer du contenu ou interagir.
4. Forums et Réseaux Sociaux: Les forums comme Doctissimo sont des lieux où les jeunes cherchent de l'information, souvent sans y contribuer activement.

### Réflexions Sociologiques

- Internet comme "Capital Culturel": La facilité d'accès à une pléthore d'informations modifie la façon dont les jeunes acquièrent du capital culturel en matière de santé et de sexualité.
- Disparités d'Usage: À analyser si des facteurs sociaux (classe, sexe, etc.) influencent la manière dont Internet est utilisé comme source d'information.
- Passivité et Capital Social: L'absence d'interaction active pourrait limiter la construction d'un capital social autour de ces questions.

### Implications

- Éducation et Politiques Publiques: Ces constats appellent à une réflexion sur comment éduquer efficacement à la santé et à la sexualité à l'ère d'Internet.

### Références

- Renahy, E. et al. (2008). Enquête WHIST. INSERM.

# ALGOPOL (algopol.huma-num.fr)

## Contexte

- ALGOPOL (2015): Projet de collecte de données Facebook auprès de plus de 10 000 volontaires.
- Conformité CNIL: Conforme aux réglementations françaises sur la vie privée.

## Six Profils Identifiés (Bastard et coll., 2016)

1. Ego-Visible (3%): Publication massive sur leur propre page (1535 publications/an).
2. Egocentriques (12%): Publications fréquentes, mais moins que les Ego-Visible.
3. Postent sur d'autres pages (20%): Concentration sur les pages extérieures.
4. Groupes (8%): Publications principalement dans des groupes.
5. Partage (29%): Regardent et partagent, mais postent peu.
6. Spectateur (29%): Observent sans interaction visible.

## Caractéristiques des Jeunes

- Réseaux d'Amis Épais: Importante densité relationnelle.
- Messagerie Instantanée: Très utilisée, probablement pour des interactions plus discrètes.

## Observations Sociologiques

- Dualité de l'Engagement: Les profils "Partage" et "Spectateur" soulèvent la question de l'engagement discret mais réel à travers la messagerie instantanée.
- Capital Social Numérique: La classification des profils évoque différentes stratégies d'accumulation de capital social en ligne.
- Vie Privée: Le souci du respect de la vie privée peut influencer la prudence dans les interactions publiques.

## Implications

- Compréhension des Pratiques des Jeunes: Éclairage sur la complexité des comportements en ligne des jeunes, utile pour les études sur la socialisation, l'éducation et le bien-être.

## Références

- Bastard, I. et al. (2016). "Six profils de pratiques sur Facebook". ALGOPOL.

# Conversation sur Internet et exposition de soi : la fin de la vie privée ?

La recherche sociologique donne une réponse claire à cette question : parler de la perte de la vie privée est incorrect.

Si ces dispositifs modifient profondément la gestion et la protection de la vie privée et remettent en cause leur régulation, les pratiques des usagers témoignent d'un souci de protection et de contrôle de leurs interventions, actions et traces.





# Internet, Exposition de Soi et Vie Privée

## La Conception du Problème

- Idée Répandue: Internet entraînerait la fin de la vie privée.
- Réponse Sociologique: Cette affirmation est incorrecte; plutôt, il y a un changement dans la manière dont la vie privée est gérée et perçue.

## Gestion de la Vie Privée

- Contrôle Actif: Les utilisateurs montrent un souci continu de contrôler leur vie privée en ligne.
- Conscience: Une grande partie des études indique que les individus sont conscients du niveau d'exposition de leurs données personnelles.

## Nouveauté du Concept

- Historique: Le concept moderne de vie privée est relativement récent et en constante évolution.
- Diversité des Expériences: Les Technologies de l'Information et de la Communication (TIC) apportent une gamme de problèmes moraux et juridiques complexes.

## Enjeux Économiques et Juridiques

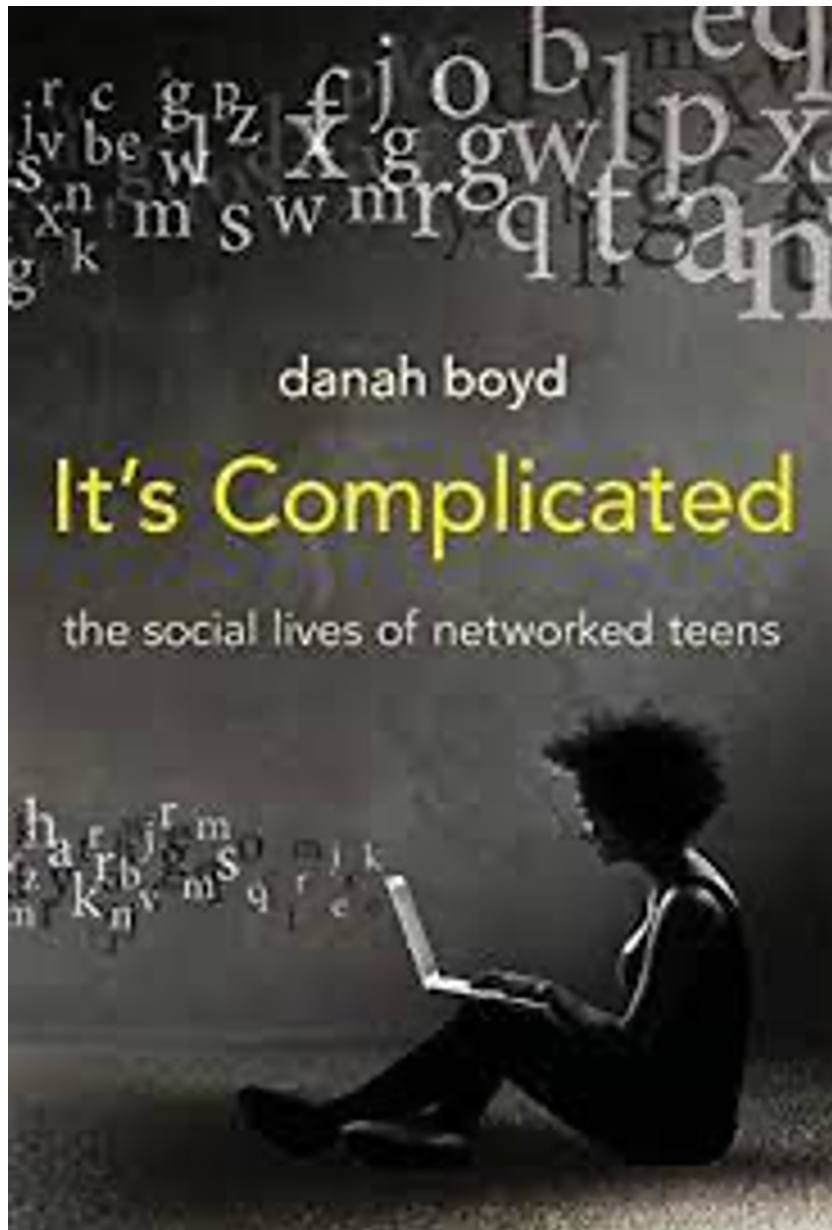
- Données Personnelles: Centrales dans les débats autour de l'économie d'Internet.
- Régulation: Remise en question de la manière dont la vie privée est régulée et protégée.

## Réflexions Sociologiques

- Pragmatisme des Acteurs: Les individus ne sont pas passifs; ils agissent avec une certaine agence pour gérer leur vie privée.
- Dimension Sociale: La vie privée est également une construction sociale qui reflète les valeurs, les normes et les attentes de la société.

## Conclusion

- Parler de "la fin de la vie privée" est une simplification excessive. Ce qui est en jeu, c'est une transformation des mécanismes de gestion de la vie privée, qui reste une préoccupation centrale pour les acteurs sociaux en ligne.
- Le discours sur la "fin de la vie privée" pourrait être vu comme un épi-phénomène de changements plus profonds dans la manière dont nous concevons la frontière entre le public et le privé à l'ère d'Internet.
- Ce qui reste clair, c'est que la vie privée demeure une valeur qui n'est pas abandonnée, mais renégociée



### Adolescents, Médias Sociaux et Gestion de la Vie Privé : Le Paradoxe de la Vie Privée en Ligne

- Vie Privée vs. Partage: Les adolescents veulent garder certaines informations privées, mais les plates-formes les incitent souvent à partager.

#### Stratégies d'Adaptation

- Gestion des Paramètres: Boyd et Hargittai (2014) montrent que beaucoup d'adolescents ajustent activement les paramètres de confidentialité en réponse aux changements de la plate-forme.
- Apprentissage Continu: La gestion de la vie privée est un processus d'apprentissage dans lequel les adolescents expérimentent différents niveaux de divulgation et d'isolation.

#### Frontières entre le Privé et le Public

- Mise en Scène de l'Intimité: Les adolescents apprennent à naviguer entre le privé et le public en mettant en scène leur intimité de manière consciente et réfléchie.
- Interaction avec la Plate-forme: Le design de la plate-forme et les décisions des créateurs influencent également ces frontières.

#### Complexité et Contrôle

- Dépendance vs. Agence: Malgré leur dépendance à l'égard des décisions prises par les créateurs de la plate-forme, les adolescents ne sont pas totalement passifs; ils exercent un certain contrôle sur leur vie privée.

#### Implications Sociologiques

- Socialisation Digitale: Ces comportements font partie du processus plus large de socialisation digitale, où les adolescents apprennent les normes et les attentes sociales en ligne.
- Gestion Active de la Vie Privée: Contrairement à l'idée d'une perte de la vie privée, les adolescents font preuve d'une gestion active et stratégique de leur vie privée.

#### Conclusion

La gestion de la vie privée par les adolescents est un domaine riche pour l'exploration sociologique. Il met en lumière la complexité des interactions sociales en ligne, les rapports de pouvoir inhérents à la technologie, et l'importance de la socialisation dans la construction de la vie privée à l'ère numérique.

#### Références

- Boyd, D. (2014). *It's Complicated: The Social Lives of Networked Teens*. Yale University Press.
- Hargittai, E. & Boyd, D. (2010). Facebook privacy settings: Who cares? *First Monday*, 15(8)

## Typologie des Formats de Visibilité: Une Lecture Sociologique

### Identité et Visibilité Numérique

- Convergence des Identités: Avec la montée du numérique, l'identité civile et l'identité numérique convergent de plus en plus, ce qui conduit à de nouveaux comportements de gestion de la visibilité.

### Les Quatre Formats de Visibilité Selon Dominique Cardon

1. Le Screen:
  - Exemple: Sites de rencontre
  - Fonction: Fournir des informations précises pour entrer en contact avec d'autres personnes.
  - Stratégie: Présentation soignée à partir de critères variés (physiques, culturels, etc.).
2. Le Clair-Obscur:
  - Exemple: Facebook
  - Fonction: Établir un cercle de connaissances privilégié, souvent composé de "liens forts".
  - Stratégie: La visibilité est limitée aux amis qui peuvent signaler les incohérences.
3. Le Phare:
  - Exemple: Twitter, YouTube
  - Fonction: Maximiser la visibilité pour développer un capital social "faible" lié à la notoriété.
  - Stratégie: Partage de contenu centré sur des intérêts ou des compétences spécifiques.

### 4. La Lanterne Magique:

- Exemple: Second Life, World of Warcraft
- Fonction: Créer des espaces où les avatars et les identités numériques permettent d'explorer différentes facettes de soi.
- Stratégie: L'utilisation d'identités plus fluides ou flexibles, souvent moins liées à l'identité civile.

### Implications Sociologiques

- Stratégies de Visibilité: Les individus naviguent consciemment entre ces différents formats en fonction de leurs besoins et des contextes sociaux.
- Économie Sociale de l'Attention: Ces formats contribuent à l'économie sociale de l'attention, où la visibilité peut être convertie en différentes formes de capital social.
- Identité Constructive: Cette typologie souligne le caractère constructif et contextuel de l'identité dans le monde numérique.

### Références

- Cardon, D. (2008). La conception de la visibilité. Une expérience de cartographie Web 2.0. *Réseaux*, 2008/6 (n° 152), 93-137.

Cette typologie nous aide à comprendre les logiques sociales qui sous-tendent le choix de visibilité en ligne, illustrant que la manière dont les gens gèrent leur visibilité est loin d'être un acte irréfléchi, mais plutôt une action socialement située et significative.