



HAL
open science

Alimentación: precariedad, acciones locales y políticas públicas

Béatrice Maurines, Albane Berneuil Fouiller

► **To cite this version:**

Béatrice Maurines, Albane Berneuil Fouiller. Alimentación: precariedad, acciones locales y políticas públicas. politique publique alimentaires comparaison chili/France, Consuelo Biskupovic universidad mayor, Nov 2022, Santiago (CL), Francia. halshs-04327435

HAL Id: halshs-04327435

<https://shs.hal.science/halshs-04327435>

Submitted on 12 Dec 2023

HAL is a multi-disciplinary open access archive for the deposit and dissemination of scientific research documents, whether they are published or not. The documents may come from teaching and research institutions in France or abroad, or from public or private research centers.

L'archive ouverte pluridisciplinaire **HAL**, est destinée au dépôt et à la diffusion de documents scientifiques de niveau recherche, publiés ou non, émanant des établissements d'enseignement et de recherche français ou étrangers, des laboratoires publics ou privés.



ALIMENTACIÓN: PRECARIEDAD, ACCIONES LOCALES Y POLÍTICAS PÚBLICAS

ALBANE BERNEUIL FOUILLER, DOCTORANTE, UNIVERSITE LYON 2, CMW

BÉATRICE MAURINES, PROFESSEURE DE SOCIOLOGIE, UNIVERSITE LYON 2, CMW

INTRODUCCIÓN

En Francia A finales de 2019 : 9,3 millones de personas están por debajo del umbral de pobreza

económica (Insee).

- El número de personas que recurren a la ayuda alimentaria casi se triplicó en 10 años.

- La crisis COVID19 : más del 45% de aumento de la demanda de ayuda alimentaria en 2020.

- Al mismo tiempo, la crisis del COVID ha recordado la importancia estratégica de la agricultura nacional por sus habitantes, hoy frente al desafío de la transición agroecológica y de la renovación de los activos agrícolas.

→ La intervención se basa en este marco en una perspectiva de investigación fundamental y

cobaborativa entre ciencias y sociedad

OBJETIVOS CIENTIFICOS Y POLITICOS

- El estudio de las precariedades alimentarias debe tener en cuenta **diferentes escalas y ser multiactores**
- el presupuesto de la intervención es **que todo el mundo tiene derecho a una alimentación sana, de calidad, elegida**
- Favorece **los productos de calidad y proximidad**
- Para estudiar la precariedad alimentaria varios **marcos teóricos: justicia alimentaria, democracia alimentaria, procesos de democratización alimentaria**
- participar en una reflexión sobre cómo **salir de la ayuda alimentaria**
- **comprender los modos alimentarios** de los públicos pobres y modestos
- **Desarrollar el poder de acción concreto de las poblaciones**
- Las precariedades alimentarias tienen **perspectivas de los habitantes, de los científicos, de las acciones territoriales llevadas por las políticas públicas y los actores asociativos**

METODOLOGIA DE INVESTIGACION : ETHNOGRAFIAS LOCALES, MULTIPLES ACTORES, INSTITUTIONES Y ESCALAS

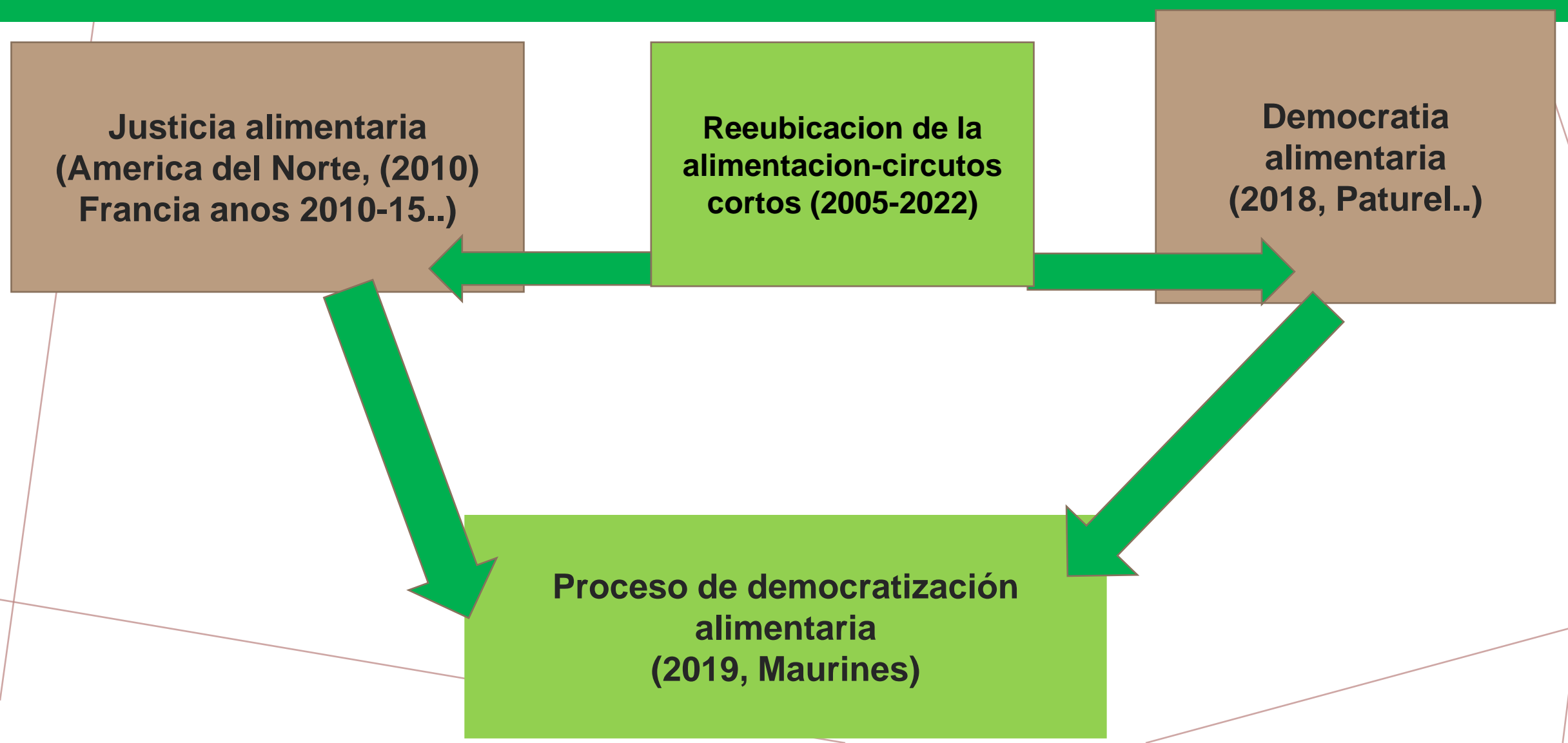
Nivel nacional :

Conocer las politicas publicas nacionales y locales y los dispositivos de acciones publicas

En la metropoli de Lyon :

- Entrevistas de estructuras de la ESS, habitantes de barrios populares, actores publicos
- realización de etnografía virtual y documentales,
- participación activa en colectivos asociativos como investigadora embarcada
- aplicación de métodos de investigación participativos para favorecer el poder de acción habitante,

PRECARIDADES ALIMENTARIAS : ENFOQUES TEORICOS DISTINCTOS Y ETAPAS SOCIO-HISTORICOS



LA PRECARIEDAD ALIMENTARIA : QUÉ DEFINITION ?

- La precaridad : una noción polimérica que “designa de manera amplia "problemas" socioeconómicos acumulados que pesan sobre todas las dimensiones de la vida cotidiana.” (Bresson, 2017)
- Los indicadores económicos de la pobreza de ingresos : INSEE, DREES
- Una pluralidad de situaciones de precariedad que no pueden reducirse a la dimensión económica y necesita de tener en cuenta otros criterios : inestabilidad, incertidumbre, escasa integración social

La precarida alimentaria = cuando la alimentación no cumple sus funciones: biológica, social, hedonista, identitaria, cultural, etc. (Paturel, 2018)

“Situación en la que una persona no dispone de un acceso garantizado a una alimentación suficiente y de calidad, duradera, respetando sus preferencias alimentarias y sus necesidades nutricionales, que puedan dar lugar o resultar de la exclusión y la descalificación social o de un entorno empobrecido.” (Laboulais, 2020)

EL MARCO JURÍDICO DE LA ALIMENTACIÓN EN FRANCIA

Tres niveles : europeo, nacional y local (**faire une autre présentation**)

- A nivel europeo: la política agrícola común (PAC) desde 1962 → promover la seguridad alimentaria, el desarrollo de los territorios rurales, la protección del medio ambiente → dos pilares : FEAGA y FEADER
- A nivel nacional : el Programa Nacional de Alimentación y Nutrición (PNAN) → el Programa Nacional para la alimentación (PNA) → tres objetivos : Justicia social que requiere seguridad alimentaria para todos ; Lucha contra el desperdicio alimentario ; Educación para la alimentación.

Para alcanzar estos objetivos, dos leyes principales:

- 2014 : “Ley de futuro para la agricultura, la alimentación y la silvicultura”
- 2018 y 2022 : "Ley para el equilibrio de las relaciones comerciales en el sector agrícola y alimentario y una alimentación sana, sostenible y accesible a todos“ (Egalim)

Se centran por un lado en el desarrollo de la producción agrícola francesa en el sentido de una transición ecológica y social y de soberanía alimentaria, y por otro en el acceso a una alimentación sana, de calidad y sostenible para todos y la lucha contra la precariedad alimentaria

EL MARCO JURÍDICO DE LA ALIMENTACIÓN EN FRANCIA AL NIVEL LOCAL

Dos palancas a nivel local :

- los Proyectos alimentarios territoriales (PAT) : Instaurar una gobernanza local de la alimentación para responder a los desafíos alimentarios y agrícolas locales
- y la Restauración colectiva : Favorecer el acceso a una alimentación sana con el aumento del abastecimiento local y biológico de los comedores

~~→ Promoción del papel de los entes locales (Metropolitana, Departamento, Región) ?
AS ?~~

LOS PAT : UNA DECLINACIÓN LOCAL DE LAS CUESTIONES ALIMENTARIAS IMPULSADAS POR LAS ACCIONES PÚBLICAS Y SUS ENCUENTROS CON LOS ACTORES DEL TERRITORIO

Consiste en :

Una lógica de convocatoria de proyecto

Una certificación de un territorio

Da acceso a financiación pública (nacional y europea)

Coordinados por la red nacional de proyectos alimentarios territoriales (RnPAT) → 370 territorios

Reunir a los actores interesados en la cuestión de la alimentación, que se agrupan, que establecen un diagnóstico del territorio y que buscan y aplican soluciones concretas para responder a problemas locales



EL EJEMPLO DEL PATLY : UNA DECLINACION LOCAL DE LAS CUESTIONES ALIMENTARIAS IMPULSADAS POR LAS ACCIONES PÚBLICAS Y SUS ENCUENTROS CON LOS ACTORES DEL TERRITORIO

- **Diagnostico del territorio en 2019 =**

- Autonomía alimentaria del territorio 5%
- 15% de la población no puede alimentarse suficientemente

- 2020-2021 : Fase de concertación entre los actores asociativos y públicos para determinar los objetivos y los medios de acciones de cada actor para responder a los problemas identificados

- Ejemplos de objetivos :

- Aumentar la autonomía alimentaria del territorio, reubicar la producción y fomentar el empleo local.
- Apoyar la agricultura ecológica y la agricultura urbana (granjas urbanas y huertos partidos)
- Un suministro 100% orgánico y 50% local con una opción vegetariana diaria en los comedores escolares de la metropolitana

- **Certificación “PATLy” en 2021**

- Ejemplos de acciones : financiación de tiendas sociales y solidarias ; apertura de la MFSA → Casa comprometida y solidaria de la alimentación Granja urbana del “8e

¿ CONSTRUIR SISTEMAS ALIMENTARIOS MÁS JUSTOS ?

1. LA CRÍTICA DE LOS SISTEMAS ALIMENTARIOS PRODUCTORES DE INEQUIDADES

Enfoque crítico de los sistemas alimentarios alternativos

- Consumidores urbanos con fuerte capital cultural
- Productores semiurbanos
- Gentrificación alimentaria de algunos barrios
- creación de nuevas formas de exclusión
- Introducción de los desafíos de acceso en la reubicación de alimentos

Enfoque crítico de la ayuda alimentaria

- Productos procedentes principalmente de la agroindustria y poco diversificados
- No permite a las poblaciones afectadas ganar autonomía y poder
- Posible mantenimiento de la inseguridad alimentaria

AMELIORAR JUSTICIA ALIMENTARIA POR EL CONOCIMIENTO : EL CASO DE LA PRECARIEDAD ALIMENTARIA EN UN BARRIO POPULAR

He hecho una investigación-acción en un barrio popular que acumula las dificultades socioeconómicas y la falta de comercios alimentarios de proximidad para determinar una solución de suministro de alimentos de calidad para todos.

He hecho una etnografía de

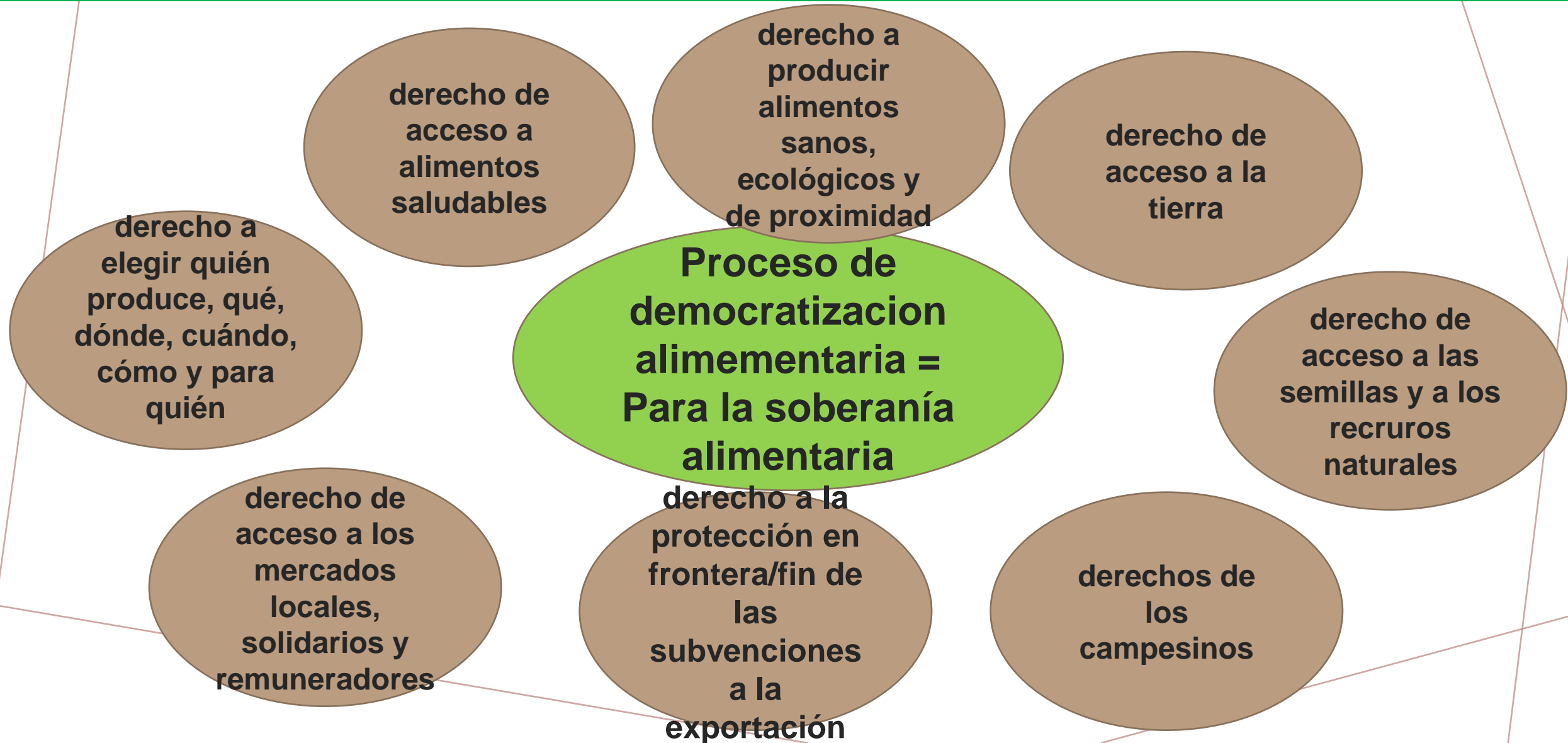
1. las prácticas y representaciones alimentarias de los habitantes que viven diferentes grados de precariedad alimentaria
2. las acciones sobre la alimentación en el barrio : talleres de cocina y de jardinería

ESTUDIO DE CASO : LA PRECARIEDAD ALIMENTARIA EN UN BARRIO POPULAR, VILLEURBANNE, FRANCIA

1. Ha permitido descubrir no solamente las dificultades de los habitantes pobres y precarias para alimentar a sus familias y a si mismo, sino cuestionar la definicion de la calidad de la alimentación y su perspectiva normativa -> para ellos la calidad no es solamente alimentos locales, de temporada, orgánicos y éticos sino sobre todo alimentos buenos, frescos y saludables
2. Ha permitido descubrir los recursos locales de los habitantes y de los actores locales (asociativos y públicos) en los que apoyarse para encontrar una solución a la precariedad alimentaria en el barrio :
 - espacios de intercambio, encuentro y educación popular en torno a la alimentación
 - colectivos habitantes implicados en la mejora de las condiciones de vida del barrio
 - habitantes con conocimientos y habilidades en agricultura y cocina

La aparición de una atención a las cuestiones de accesibilidad alimentaria y de una sinergia entre los diferentes actores locales y los habitantes se considera un apoyo para transformar el paisaje alimentario de este barrio conciliando las necesidades y las

LO QUE SE TRATA DE PASAR AL NIVEL LOCAL: MÁS ALLÁ DEL CONOCIMIENTO EL ENFOQUE SOBERANÍA ALIMENTARIA



COMO DESARROLLAR SOBERANIA ALIMENTARIA=>
CAMBIO DE CONCEPTO : LA DEMOCRATIA
ALIMENTARIA...



A LOS PROCESOS DE DEMOCRATIZACIÓN ALIMENTARIA

- el concepto de proceso de democratización alimentaria se. centra concretamente, de manera localizada,
- cómo se experimentan innovaciones sociales, técnicas en lugares específicos ?
- Se apoya sobre los actores que participan en él.
- dar cuenta de la extraordinaria movilización individual, de las asociaciones, de las instituciones para una mejor alimentación por todo el mundo al nivel local (cf Patly)

ESTUDIOS DE CASOS EN LYON : INTEGRACION DE LAS ACCIONES LOCALES

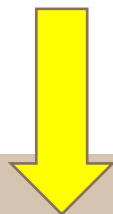
- Asociaciones llevan las preocupaciones de soberanía alimentaria en Lyon desde los años 2008.
- ⇒ 2008 Agrupación de algunas asociaciones (sin contacto con las políticas públicas locales)
- ⇒ 2021 hasta forma **integrada** de red de trabajo cooperativo y colectivo que van al encuentro del PATLY
- ⇒ Con 4 pilares :
 - . Justicia social y democracia alimentaria, acción colectiva, participación, desarrollo social, Educación popular

DESDE LA CRISIS COVID

⇒ Desde la crisis covid estructuras a nivel de la metrópoli lionesa llevan más las cuestiones de precariedad alimentaria.

1. Casa militante solidaria de alimentación (2020- 2022) : Premio de
2. Territorio para vivir (2022)

LOS ACTORES DE LA MESA



- => desarrollo de agrupaciones de compra de productos de calidad en varios barrios prioritarios
- => acceso del mayor número posible a productos de consumo corriente de calidad (biológicos, locales y ecológicos).
- los precios son razonables :
 - compras en gran cantidad,
 - reducción de los costes intermedios gracias a los circuitos cortos, l
 - reducción de los costes superfluos limitando los envases, a la venta a precio de coste (sin



COLLECTE D'INVENTUS
Auprès des partenaires

recogida de no vendidos



ANIMATIONS ANTIGASPI
Expo-jeux, ateliers de cuisine, conférence dégustée, buffets pédagogiques Zéro déchet...

animación antidesperdicio



BOCALERIE SOLIDAIRE
BOCAUX ARTISANAUX
Sauvetage et petits prix

bocalería solidaria



ACCOMPAGNEMENT VERS UNE DÉMARCHE 0 GASPI - 0 DÉCHET
Suivi et accompagnement de projets, formations, conférences...

acompañamiento hacia enfoque cero residuos

LOS SOCIOS DEL PROYECTO COLECTIVO DE LA MESA:

**Acción social,
donantes sociales,
educación y sensibilización a la
alimentación,
cocina participativa,
tienda social y solidaria**

**=> Cada socio tiene su
especificidad y su proyecto
=> de la red asociativa nace un
proyecto integrado para superar
las dificultades de acceso de los
públicos más alejados a una
alimentación de calidad**



SANYT
PLAINÉ
Emploi



2. TERRITORIO PARA VIVIR (1)

Territoires à Vivres

EXPÉRIMENTATIONS TERRITORIALES DE COOPÉRATIONS
POUR UN ACCÈS DIGNE À UNE ALIMENTATION DE QUALITÉ



Un projet du collectif Accès digne à l'alimentation

- Este proyecto emana de un **colectivo Acceso digno a la alimentación** solidarios y sostenibles.
- movilización ínter-asociativa desde mediados de 2020,
- una política nacional de lucha contra la precariedad alimentaria,
- y el apoyo a proyectos de acceso a una alimentación sostenible y de calidad.

Objetivos:

- Promover un acceso digno a una alimentación de calidad para todos.
- En particular, los más vulnerables, y crear con ellas y las organizaciones agrícolas y de la ESS nuevos dispositivos económicos para sector

- **Cuatro campos de experimentación** : Métropole de Lyon, Métropole Aix-Marseille, Métropole Montpellier et Haute-Garonne-Toulouse

Financé par



NIVELES DE COOPERACION



1.
Acciones
locales

2.
Dispositivos
cooperativo
s

3. Un
sistema de
cooperación
territorial

CONCLUSION : PASO A PASO...

- 1/ Los portadores de la alimentación de calidad en la ciudad desde finales de los años 2000 son las asociaciones
- 2/ Les associations pensaban que podían interesar a todos los públicos
- 3/ no acceso a todos tiene una fuente de alimentación de calidad => nueva investigación y conocimiento
- 4/ Requiere una investigación dazvantage sobre el público pobre y modesto
- 5/ Organización colectiva de la ESS a lo largo de los años y sobre todo desde la crisis covid
- 6/ nueva propuesta acción pública con las PAT y PATLY sobre Lyon
- 7/ Requiere de proceso de democratización alimentaria que requiere una verdadera participación de los públicos alejados (sensibilización alimentaria, cocina participativa...)
- 8/ mañana seguridad social de la ailmentation?

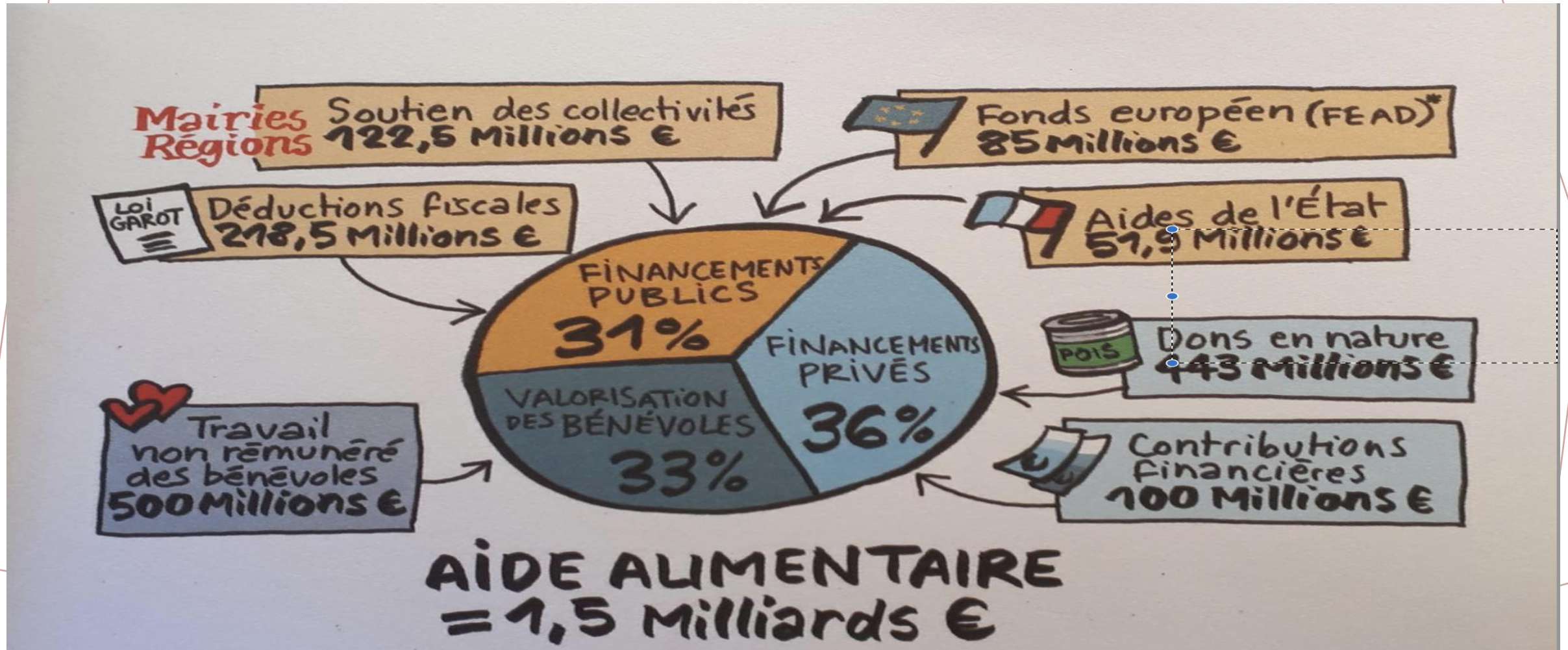
nace de experiencias diversas en común llevado Hibridación de las acciones públicas y de las acciones de las asociaciones consumidores

PARA SEGUIR SI ESTEN INTERESADOS SEGURIDAD SOCIAL DE LA ALIMENTACIÓN

WWW.SECURITE-SOCIALE-ALIMENTATION.ORG

- Estos actores pretenden hacer emerger una realidad política con la instauración de una seguridad social de la alimentación (SSA).
- Es el caso, por ejemplo, de un colectivo de trabajo de diez socios en la Seguridad Social de la Alimentación que lleva a cabo este proyecto desde 2018.
- Para concretar este proyecto de SSA, se busca modelos socio-económicos que están siendo estudiados y experimentados por diferentes actores y territorios con el fin de comprender cómo implementarlo concretamente.
- Se trata de salir del modelo de la ayuda alimentaria caritativa (Denhez et al 2021) en relación con los contratos públicos inscritos en un modelo económico Scalable (Lowemhaupt Tsing, 2017)
- Por ejemplo, la ciudad de Lyon implementa en 2022 el proyecto «Probando la

PROYECTO DE SEGURIDAD DEL ALIMENTACION ; AYUDA ALIMENTARIA



ENCORE DES PATATES!?

Pour une Sécurité Sociale de l'Alimentation



Sécurité Sociale de l'Alimentation

Seguridad social de la alimentacion

COMMENT ÇA MARCHE?

Orientations



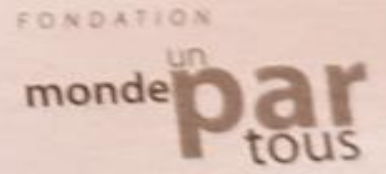
LA CARTE

Chaque personne (adulte et enfant) reçoit une carte d'alimentation, créditée de 150 euros par mois.

LE CONVENTIONNEMENT



- Les caisses peuvent conventionner:
- Des magasins, des AMAP
 - Des restaurants, des cantines
 - Des producteurs
 - Certains produits d'un producteur
 - Des services de portage à domicile





LES COTISATIONS

Chacun cotise selon ses moyens et reçoit selon ses besoins. Les personnes sans revenus ne cotisent pas mais ont une carte comme tout le monde. Les cotisations sont prélevées directement sur la valeur ajoutée des entreprises et sur les salaires.



LES CAISSES

Il y a une caisse par département. Des citoyens et des citoyennes sont tirés au sort pour définir les critères de conventionnement que les caisses vont mettre en œuvre, en adaptant les systèmes de production nécessaires à ces objectifs (tout en organisant la transition agroécologique).

On voudrait des aliments bons pour notre santé !

Oui, mais comment les définir ?

Des aliments frais et locaux !

Sans chimie !

Pas ultra-transformés !

Mais ma mère ne peut plus cuisiner, elle a besoin des aliments transformés...

Et il faut aussi penser à l'environnement !

Et aux revenus des producteurs !

Et au bien-être animal !