

# Dialecte vs endémisme ; modalité vs transition : binômes empiriques et conceptuels en aréologie occitane. La preuve par le gascon

Jean Léo Léonard, UPV, Dipralang, et Guylaine Brun-Trigaud,  
CNRS UMR 7320 & Université de Nice

VariaR3 : III Colloque  
International VariaR  
2023

VariaR3 : 3rd  
International VariaR  
Conference 2023  
14-16 juin 2023  
Montpellier (France)

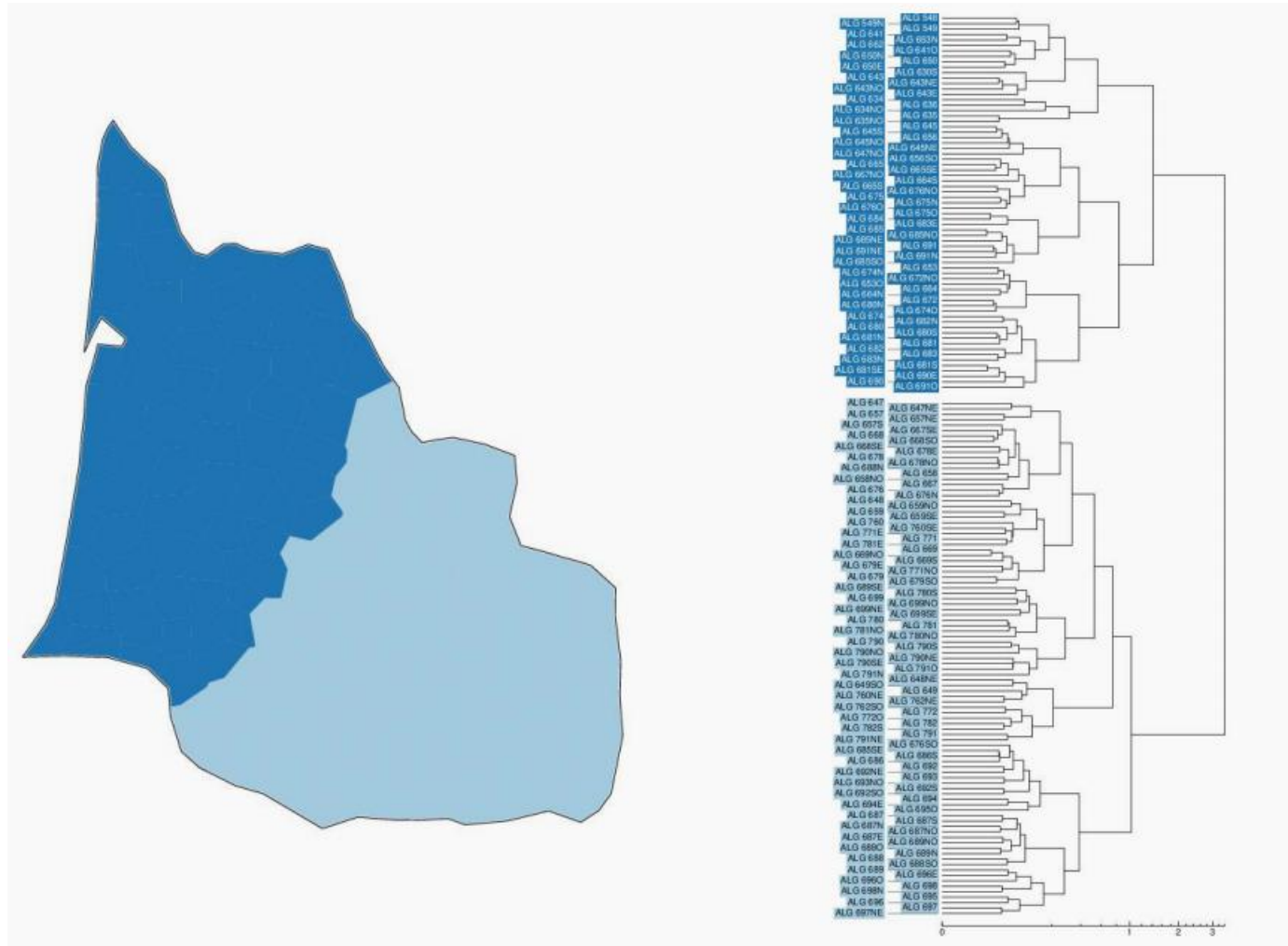


# Plan



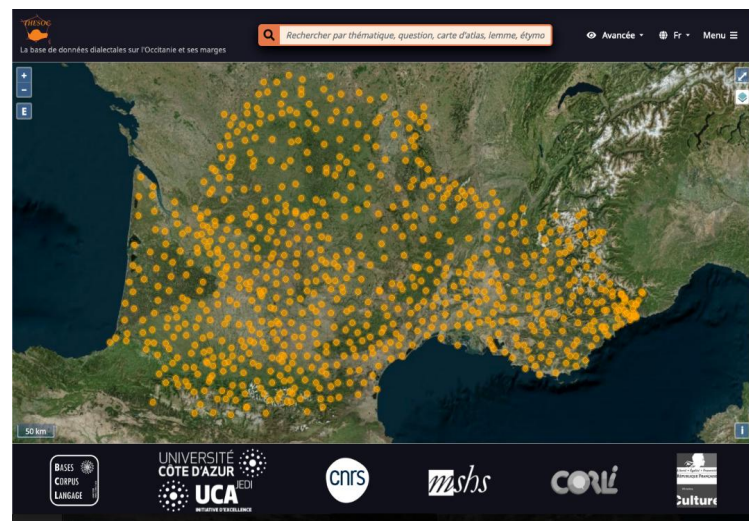
- 1) Première exploration des *chorèmes* et *dendrèmes* saisis par distance d'édition (Gabmap) à partir des données phonologiques de l'ALG (*Atlas linguistique de Gascogne*)
- 2) Revisiter le GG (Gradient de gasconité) de Jean Séguy (inspiré du CPD ou «Coefficient de Pureté Dialectale» de Théobald Lalanne)
- 3) Approche par endémismes et superposition des aires (Millardet 1923)
- 4) Quelques perspectives théoriques.

Chorèmes et  
*dendrèmes*...  
Ici, deux  
macro-classes  
(données :  
THESOC)



1) Première exploration des chorèmes et dendrèmes saisis par distance d'édition (Gabmap) à partir des données phonologiques de l'ALG (Atlas linguistique de Gascogne).

## La base de données : le THESOC



L'outil de traitement dialectométrique des données de l'ALG, par **distance d'édition**

## Gabmap



### Home

#### This is Gabmap

Gabmap is a web application that visualizes dialect variations. It's made for dialectologists and students.

[start application](#)

[try the demo](#)

Distance  
d'édition ou  
algorithme de  
Levenshtein

Trois opérations :  
Ajouter  $X$   
Retirer  $X$   
Substituer  $X$

## Alignements pour l'entrée «abeille»

**abeille**

Page: « 1 2 »  
→ [download as a text file](#)

ALG 630S — ALG 771

a	β	'	e	λ	ə	
a	β	'	e	λ	ɔ	
					1	1

ALG 634 — ALG 688

a	β	'	e	λ	ɔ	
a	β	'	e	λ	ɔ	
						0

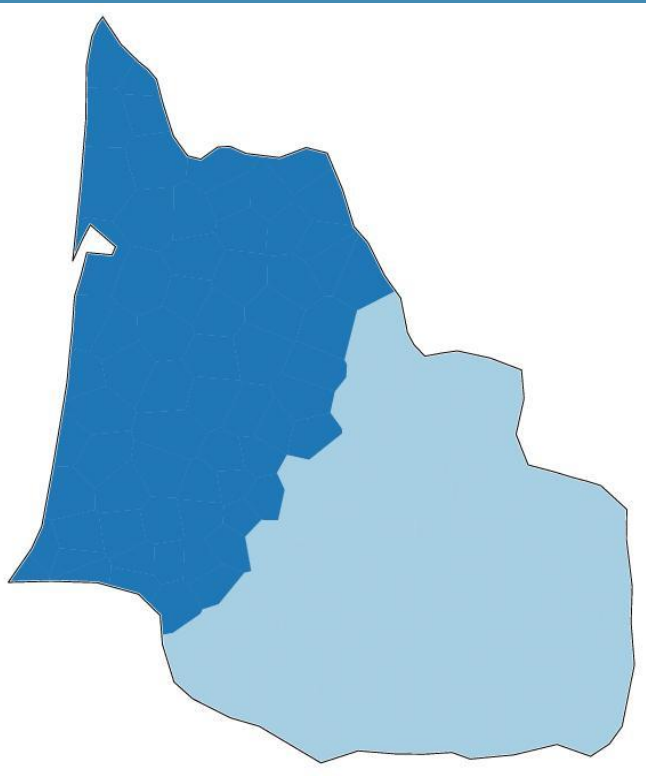
ALG 634NO — ALG 678NO

a	β	'	ε	λ	ə	
a	β	'	e	λ	ɔ	
			1		1	2

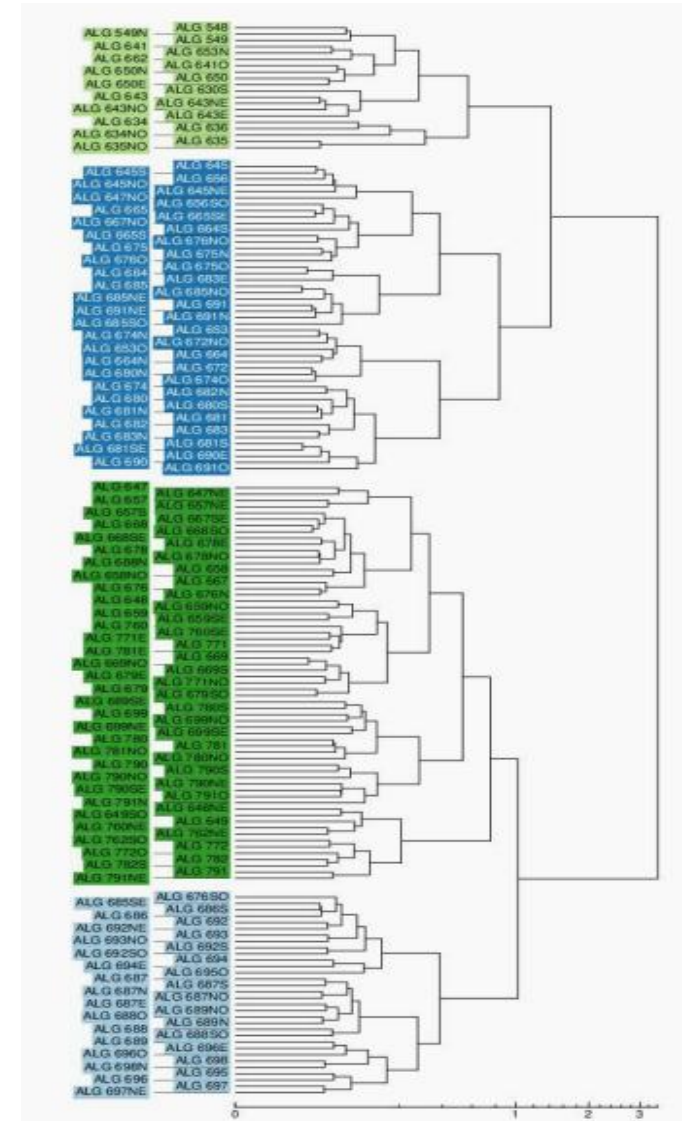
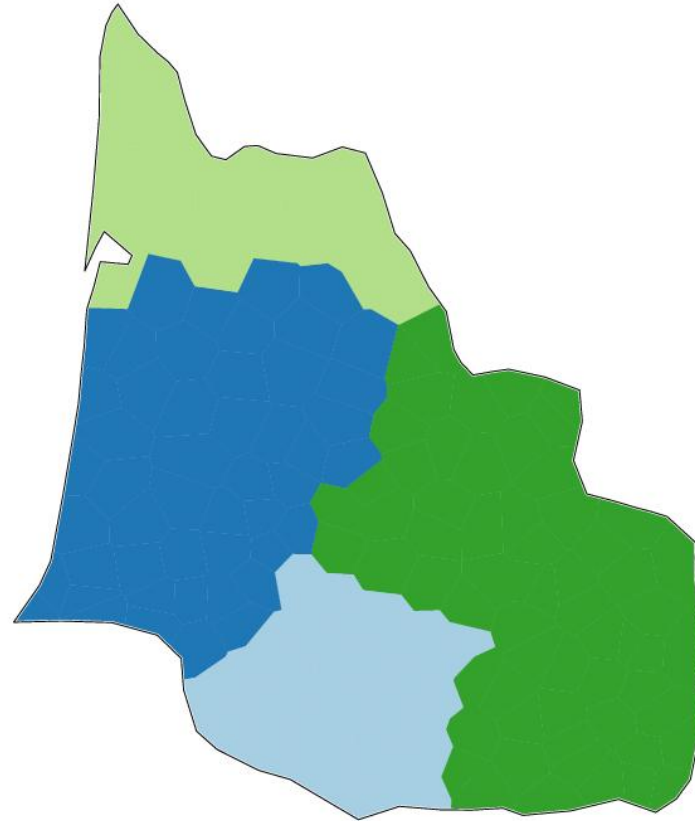
V. I. Levenshtein (haut) et J.  
Nerbonne (Gabmap, en bas)



## Dichotomie est/ouest (gascon garonnais vs gascon maritime)

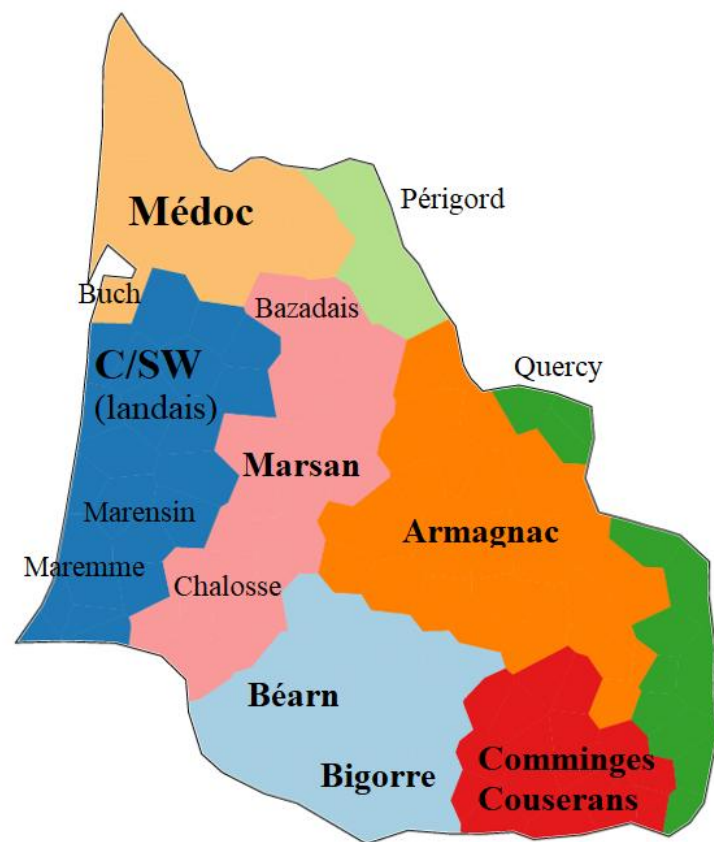


## Quadripartition : chorèmes et dendrèmes



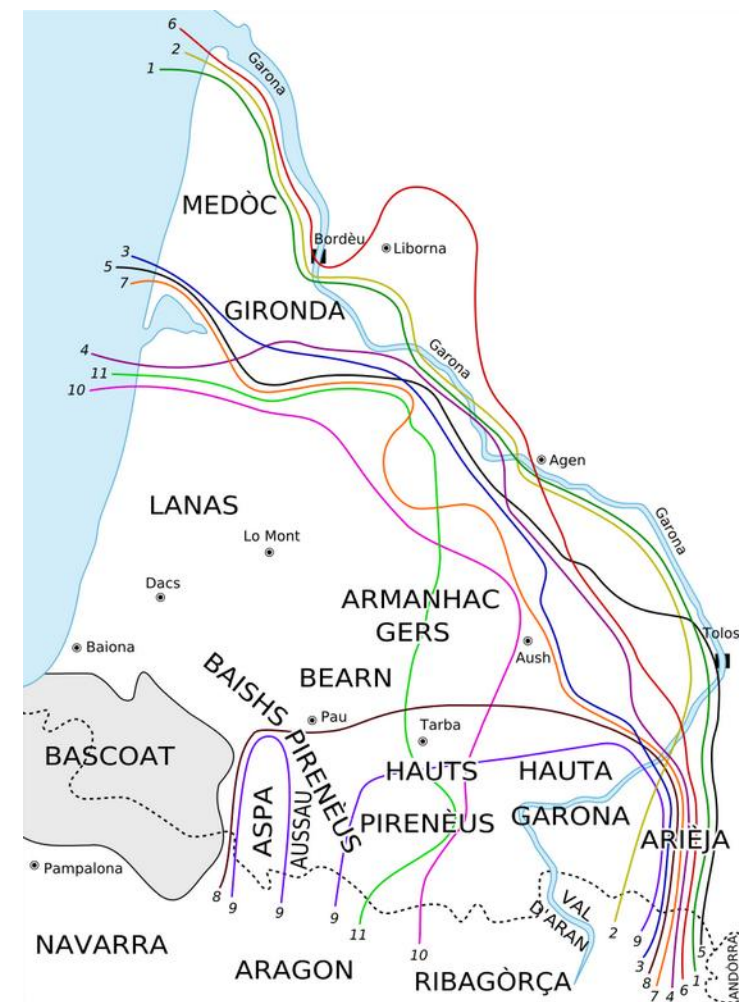
Allons droit au but : pour la congruence avec les divisions dialectales reconnues, rien de tel que la CAH, à 8 classes.

NB : dialectes du gascon en gras, sous-dialectes en gras, sous-dialectes en caractères standard, plus menus.



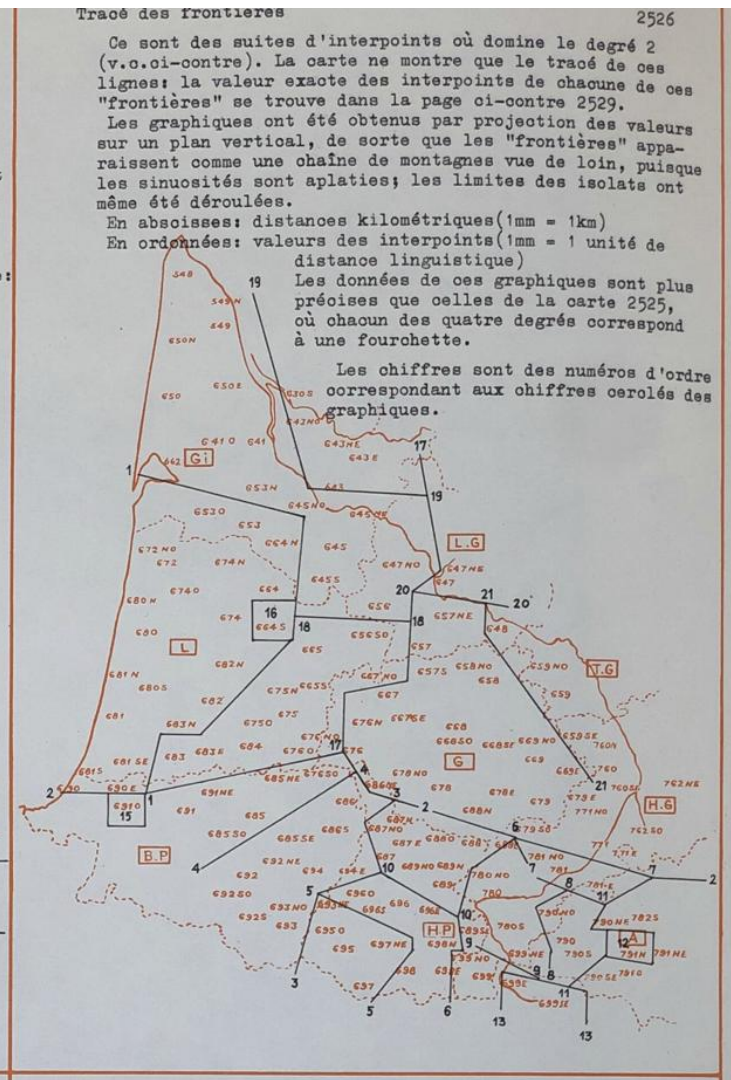
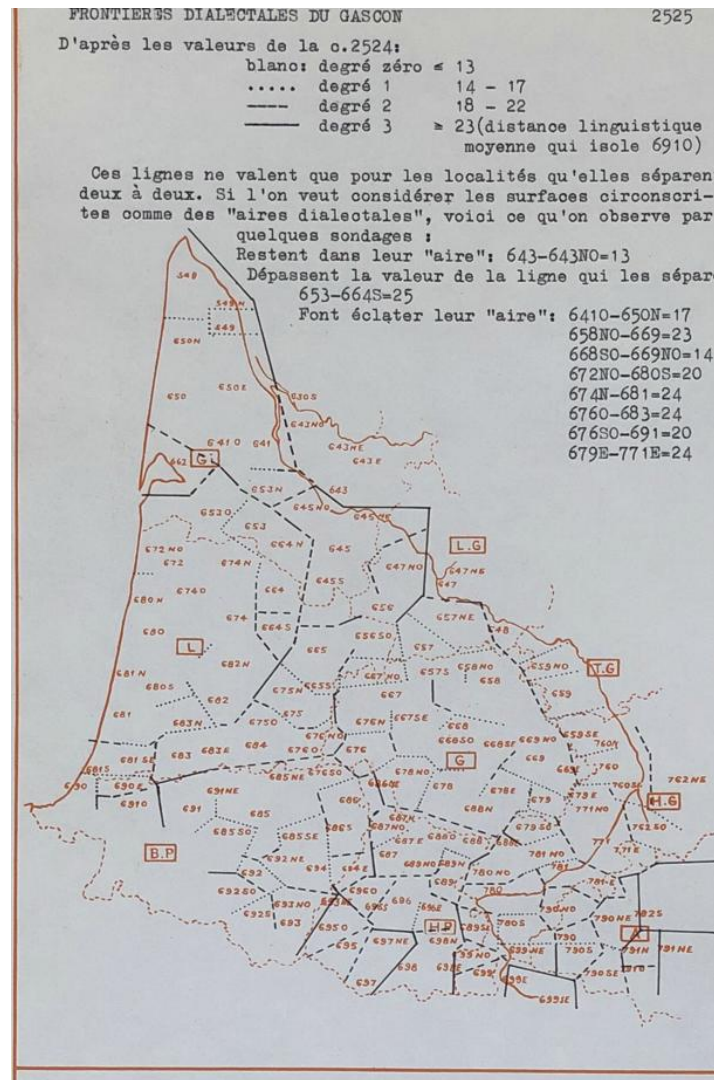
Approche isoglottique  
classique  
(source : Wikipedia  
[https://fr.wikipedia.org/wiki/Gascon#/media/Fichier:Isoglosas\\_gasc%C3%B3n-oc\\_\(principales\\_ciudades\).svg](https://fr.wikipedia.org/wiki/Gascon#/media/Fichier:Isoglosas_gasc%C3%B3n-oc_(principales_ciudades).svg))

1	-ll- > -r- entre voyelles ( <i>anhèra</i> 'agnelle' < lat. <i>agnella</i> ) -ll- > -th en fin de mot ( <i>anhèth</i> 'agneau' < lat. <i>agnellum</i> )
2	f > h ( <i>haria</i> 'farine' < lat. <i>farina</i> )
3	r- > arr- ( <i>arren</i> 'rien' < lat. <i>rem</i> )
4	amuïssement de -n- entre voyelles ( <i>lua</i> 'lune' < lat. <i>luna</i> )
5	-nd- > -n- ( <i>tóner</i> 'tondre' < lat. <i>tondere</i> )
6	métathèse: <i>praube</i> 'pauvre' < lat. <i>pauperum</i>
7	Syntaxe: utilisation du "que énonciatif" en énoncé assertif (ex. <i>que bieni</i> 'je viens')
8	Syntaxe: type <i>quan lo men hilh e sia gran</i> , fr. 'quand mon fils sera grand' (subjonctif en subordonnée temporelle à valeur future)
9	Articles définis <i>eth</i> < lat. <i>illum</i> , <i>era</i> < lat. <i>illa</i>
10	Lexique: <i>maishèra</i> 'joue' < lat. <i>maxilla</i> ≠ <i>gauta</i> , <i>jauta</i> (autres dialectes occitans) < celt. <i>gabata</i>
11	Lexique: <i>tòs</i> 'abreuvoir, panier de vendangeur' (cf. castillan <i>troza</i> )





# Séguy, la DM et l'ALG : la synthèse (ALG VI)



carte isoglottique en regard :

M : Médoc

La : Lanos

B : Bearn

Mr : Marsan

Li : Liborna

Am : Armanhac (Gers)

HP : Hauts Pirenèus

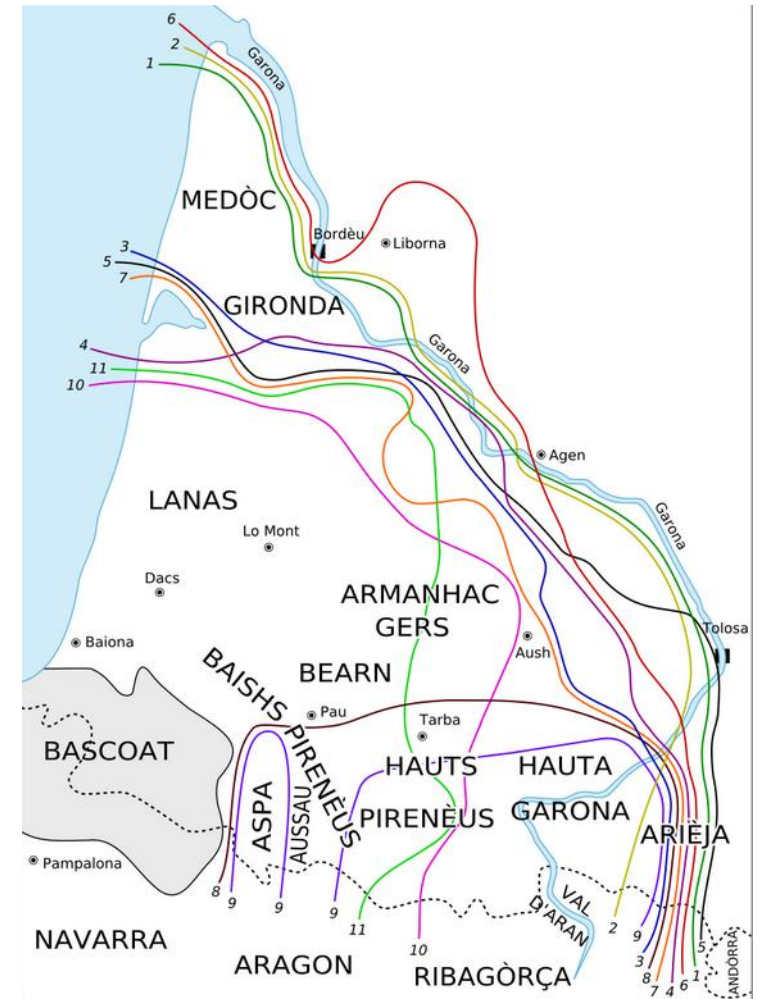
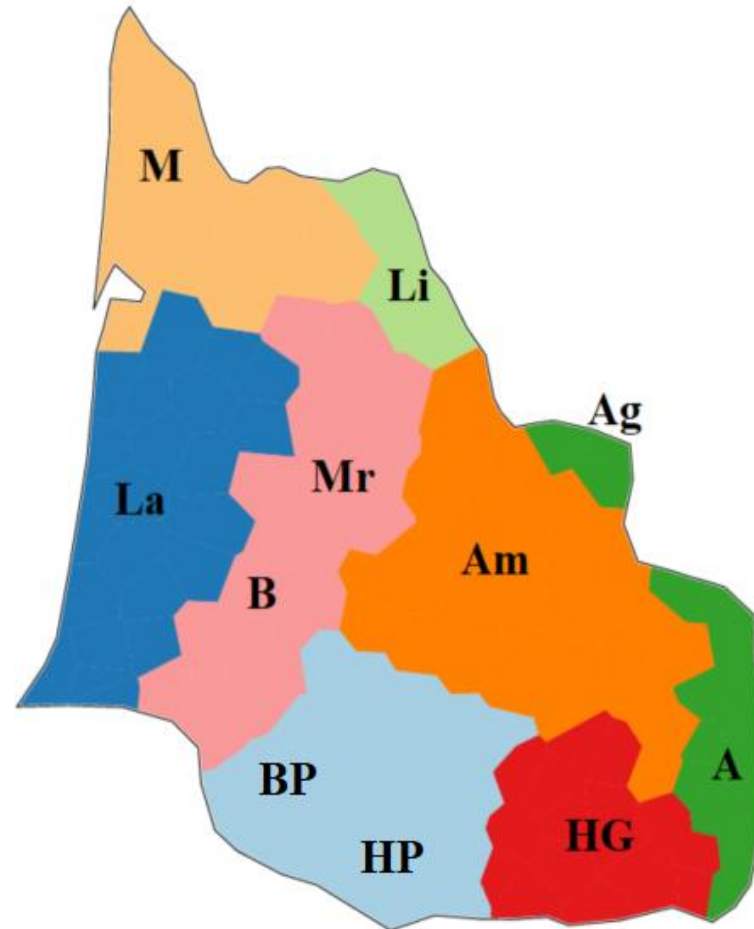
BP : Baishs Pirenèus

HG : Hauta Garona

A : Arièja

Ag : Agen

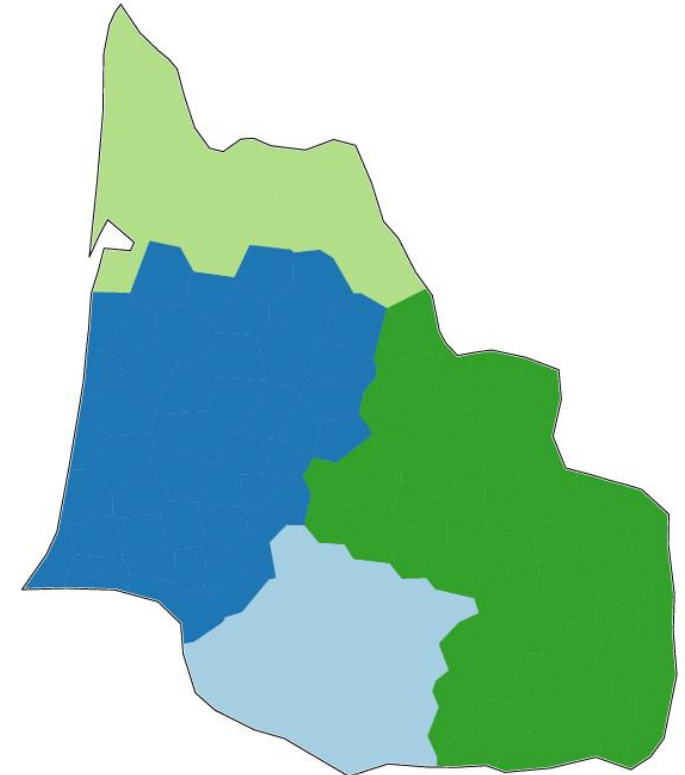
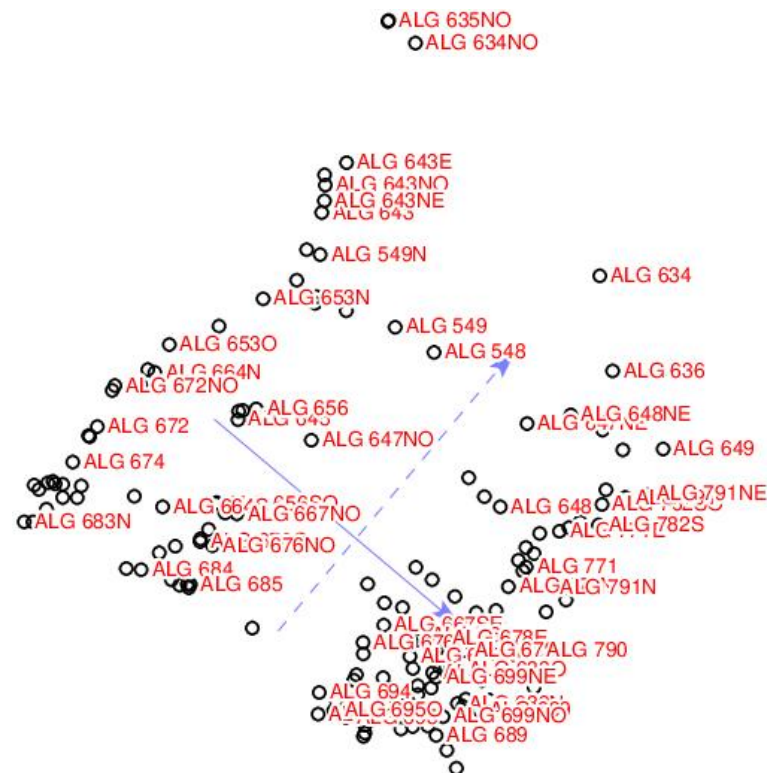
Cette classification nous semble moins univique que la nôtre



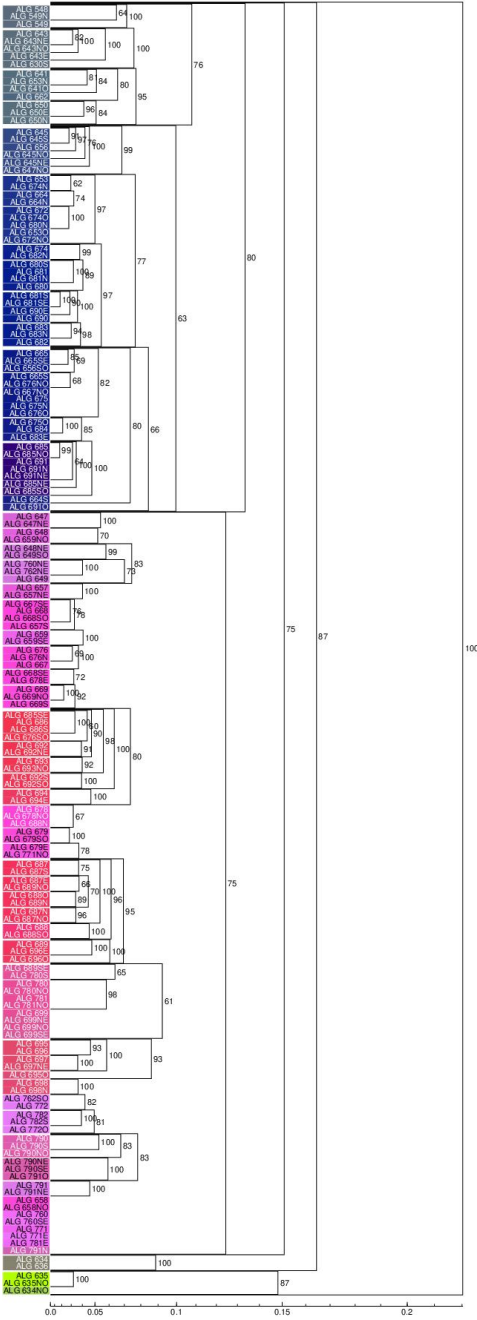
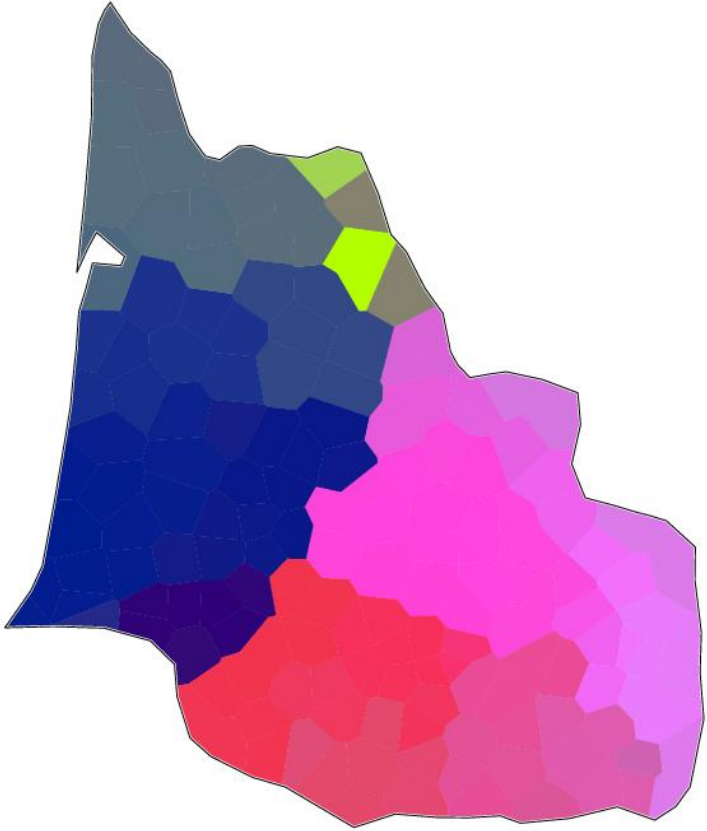
Que nous dit le positionnement multidimensionnel ?

Il y a bien quatre principaux dialectes, répartis de manière assez égale et compacte mais relativement proportionnels (*autopoiésis*) entre les quatre quadrants de la topographie que nous offre cette figure.

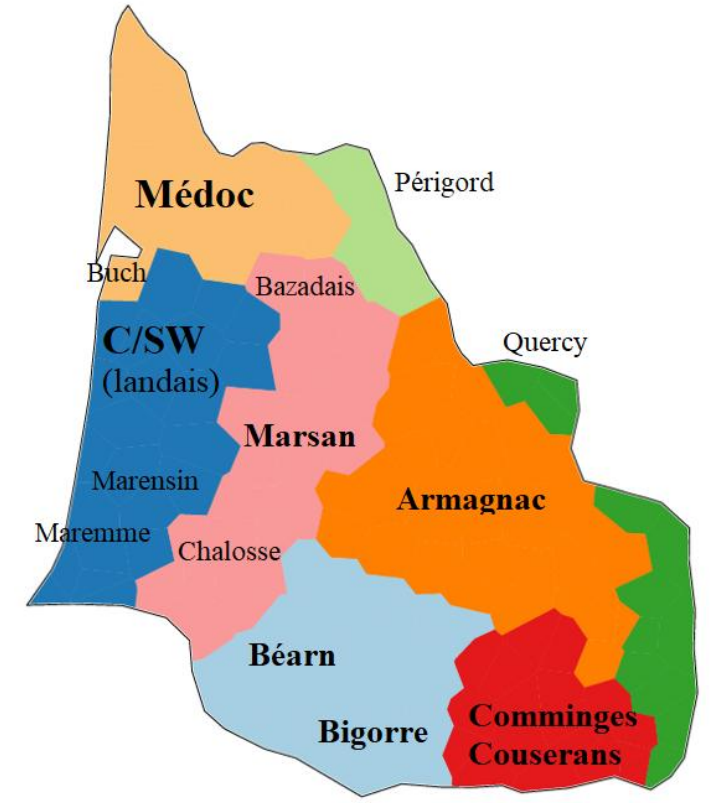
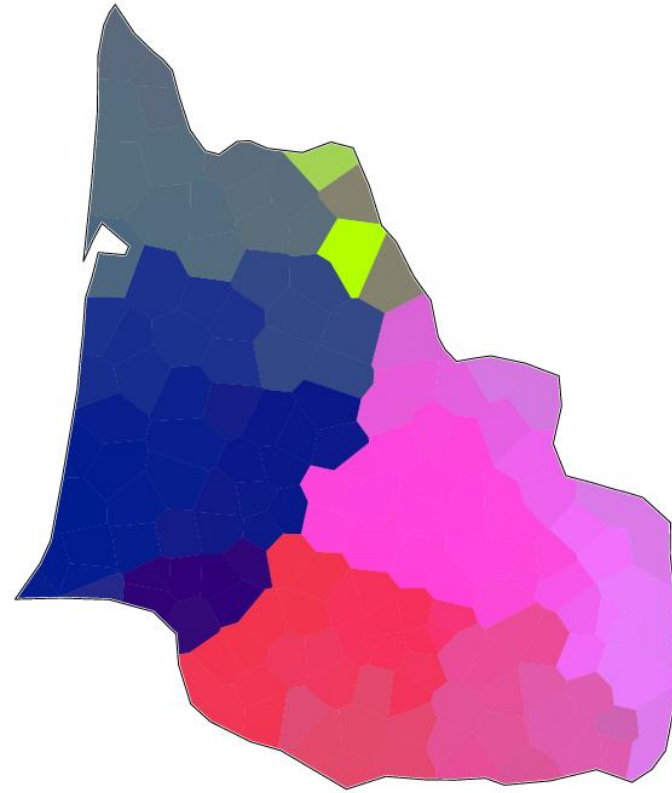
NB : ALG 635NO et ALG634NO sont allogènes (enclave «gavache», auytremment dit poitevin-saintongeaise) tout en haut du diagramme



Méthode des aires floues  
et taxinomie probabiliste :  
cf. la théorie des  
«modalités vs transitions»  
de don Ricardo pour le  
galicien...



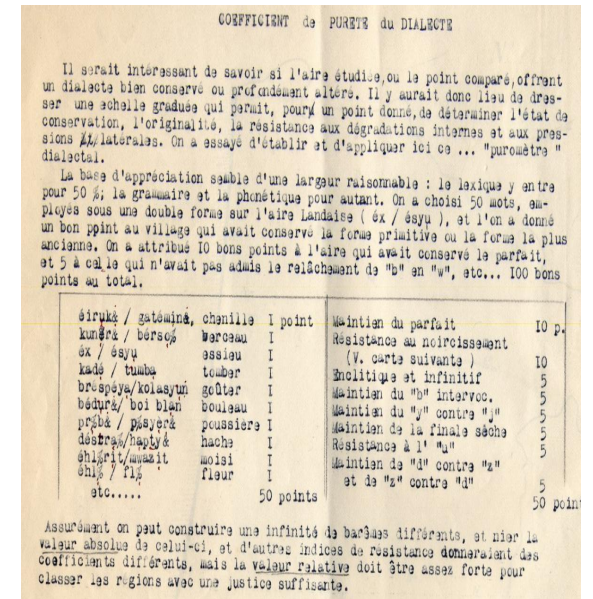
Mise en regard  
avec CAH 8  
classes de la  
méthode des  
aires floues et  
taxinomie  
probabiliste



## 2) Revisiter le GG (Gradient de gasconité) de Jean Séguy (inspiré du CPD ou «coefficient de pureté dialectale» de Théobald Lananne)



PHOTO J. ALLIÈRES



409	Séguy	Yod intervocalique roman	1413	rage		
410	Séguy	Yod intervocalique roman	1593	rouge		
411	Séguy	-ANA > -ana / an	895	laine		thesoc
412	Séguy	A tonique + yod > a / e	1556	caisse		
413	Séguy	A tonique + yod > a / e	979	lait		uniforme
414	Séguy	AU préton. > o / aw	411	berger	oelhier	
415	Séguy	AU préton. > o / aw	739	chaudière		
416	Séguy	AU préton. > o / aw	920	chauffer		
417	Séguy	ARIU > ej / je / e	96	cerisier		
418	Séguy	ARIU > ej / je / e	106	pêcher (s.)		
419	Séguy	ARIU > ej / je / e	516	pis (vache, brebis braguiér)		
420	Séguy	AU tonique > o / aw	444	oie		thesoc
421	Séguy	AU tonique > o / aw	1413	rage		
422	Séguy	Diptong. de E ouvert par yod > e	1034	hier		
423	Séguy	Diptong. de E ouvert par yod > e	983	lit		
424	Séguy	Diptong. de E ouvert par yod > e	2388	six		
425	Séguy	Diptong. de E ouvert par yod > e	569	vieux		
426	Séguy	Diptongaison de È ouvert tonique	1061	dieu		
427	Séguy	Diptongaison de È ouvert tonique	1019	neige	nèu	
428	Séguy	E ouvert + nasale + consonne > ε / e	1530	quatre-temps	temps	
429	Séguy	E ouvert + nasale + consonne > ε / e	1337	instituteur	régent	
430	Séguy	O ouvert + nasale + consonne > u /	929	fontaine	font	thesoc

Une piste de recherche : évaluer les conditions de marquage phonologique (CMP) (Calabrese, TO/OT, etc.) des variables phonologiques retenues par Jean Séguy pour définir le GG

(NB : la qualification des variables est la nôtre)

VARIABLE, PHONÉTIQUE DIACHRONIQUE	RÈGLE PHONOLOGIQUE	PROCESSUS	MARQUAGE
<b>1. ASSIMILATION</b>	Oui	Assimilation	I
<b>2. -S-</b>	<i>-s- &gt; d</i>	Désibilisation occlusive	V
<b>3. -KS-</b>	<i>-ks- &gt; f, js</i>	Palatalisation, spirantisation palatale	II
<b>5. -D-</b>	<i>-d- &gt; z</i>	Assibilation	III
<b>8. FR-</b>	<i>fr- &gt; hr</i>	Débuccalisation #c <sup>1</sup> c-	IV
<b>9. FR-</b>	<i>fr- &gt; rr</i>	Assimilation trémulante -CC-	II
<b>11. FL-</b>	<i>fl- &gt; hl, ehl</i>	Débuccalisation & prothèse V	IV
<b>12. FL-</b>	<i>fl- &gt; esl-</i>	Prothèse V & réfection assibilante	V
<b>14.a -LL-</b>	<i>-ll- &gt; l</i>	Dépalatalisation	I
<b>14.b -LL-</b>	<i>-ll- &gt; t, tj, c</i>	Désapproximantisation palatale	III

Exemple d'alignements complexes avec/par Gabmap pour l'item «frêne» selon la technique du «chat qui retombe sur ses pattes» (grilles vicariantes, mais équivalentes) : *a posteriori*, cette «routine algorithmique» saisit en partie les conditions de marquage NB : la pondération selon CMP reste, comme pour la DM de Goebl, un horizon d'attente. Pour le moment, seule la cladistique permet d'envisager une saisie plus fine.

**frene**

ALG 548 — ALG 699

f	r	'	ε	j	s	e	
e	r	'	ε		ʃ	e	
2				1	1		4

f	r	'	ε	j	s	e	
e	r	'	ε	ʃ		e	
2				1	1		4

ALG 549 — ALG 634

f	r	'	ε		ʃ	e	
f	r	'	ε	j	ʃ	ə	
				1		1	2

ALG 549N — ALG 692S

f	r	'	ε	j	s	ə	
	r	'		a	ʃ	u	
1			1	1	1	1	5

f	r	'	ε	j	s	ə	
	r	'	a		ʃ	u	
1			1	1	1	1	5

ALG 634NO — ALG 699NO

f		r	'	a	j	ʃ	ə	
h	e	r	'		ε	ʃ	u	
1	1				1	1		1
								5

f		r	'	a	j	ʃ	ə	
h	e	r	'	ε		ʃ	u	
1	1				1	1		1
								5

ALG 641 — ALG 760NE

f	r	'	a	j	s	e	
f	r	'	a	j	s	e	
							0

ALG 643E — ALG 680S

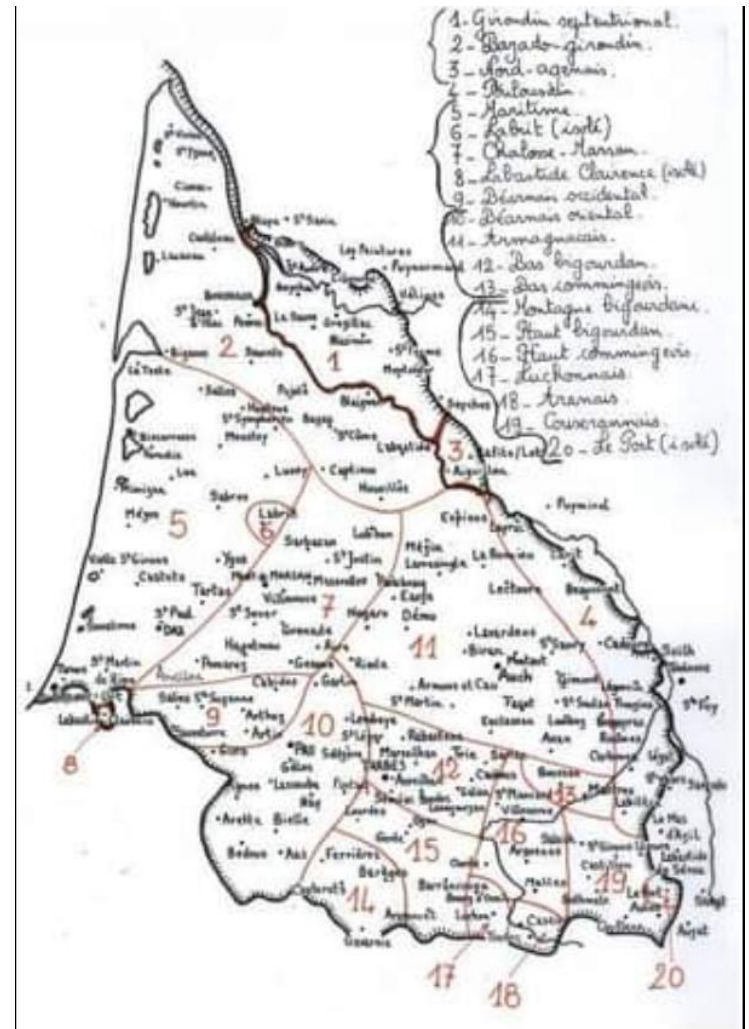
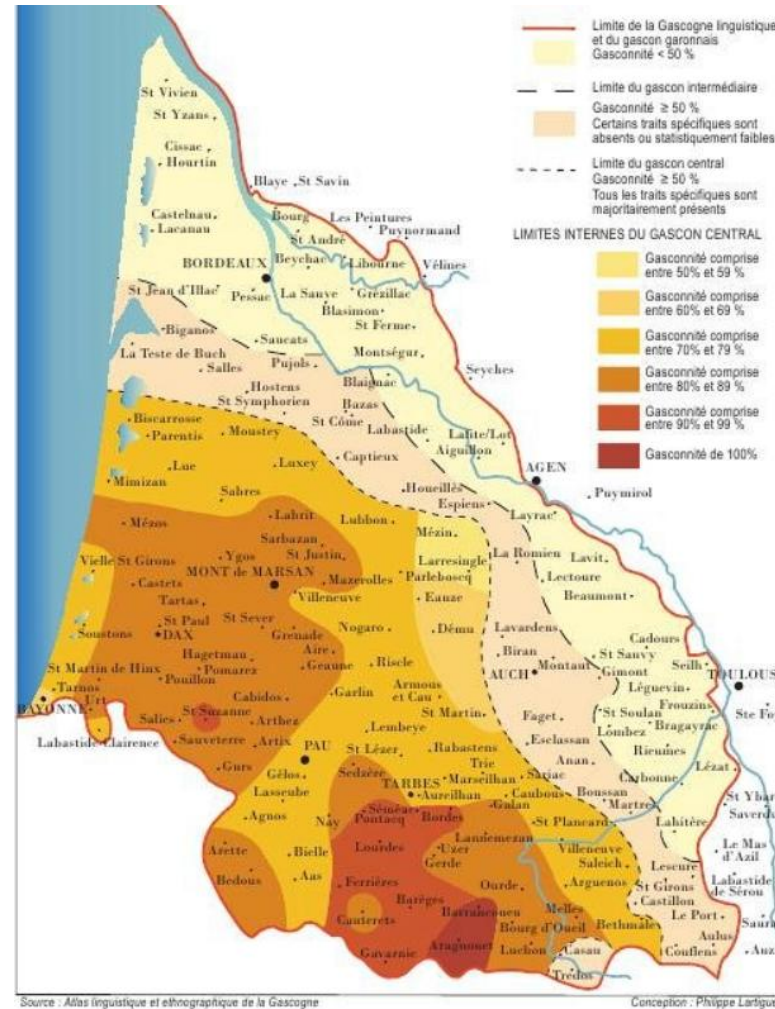
f	r	'	ε	ʃ	ə		
	r	'	a	ʃ	u		
1				1		1	3

ALG 643NO — ALG 630S

f	r	'	ε	j	ʃ	ə	
f	r	'	ε	j	ʃ	ə	
							0

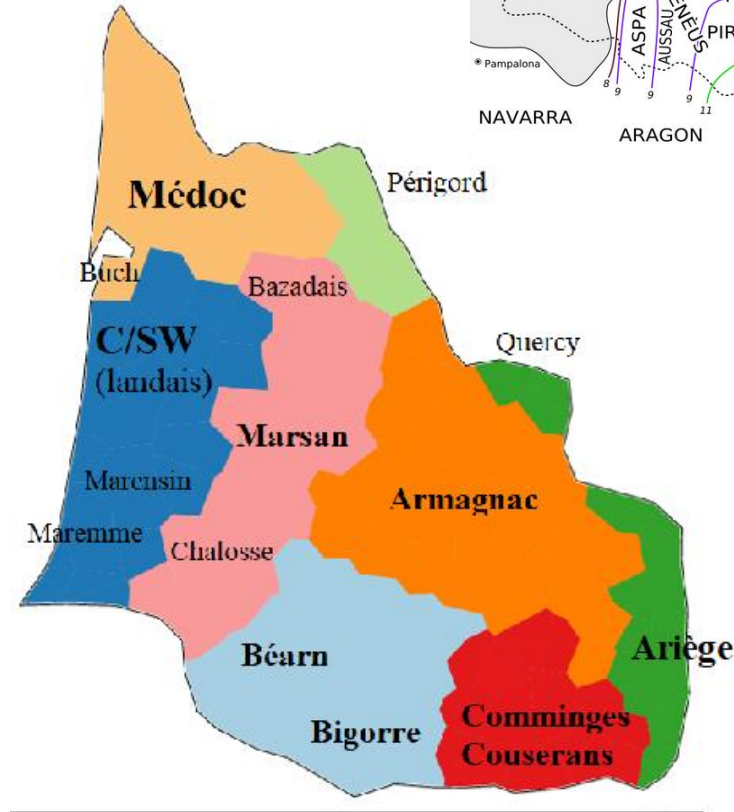
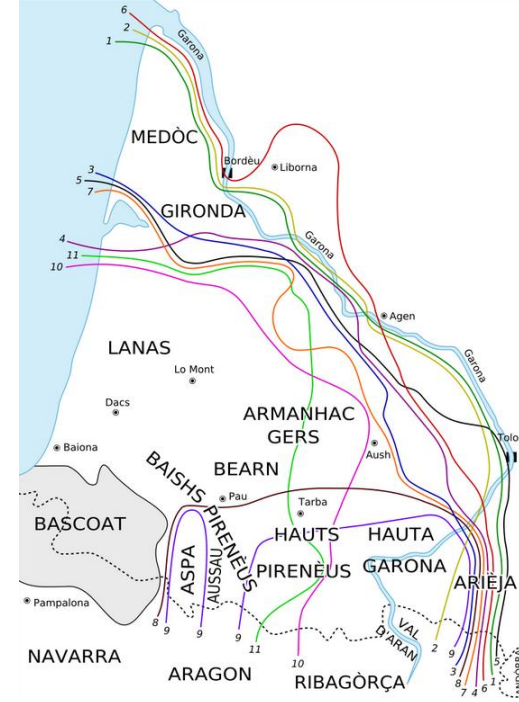


Rappel des fondamentaux : le Gradient de gasconité de Jean Séguy (cartographié par Philippe Lartigue, à gauche), et une carte parmi d'autres (par l'Institut béarnais) des divisions dialectales du gascon (à droite)

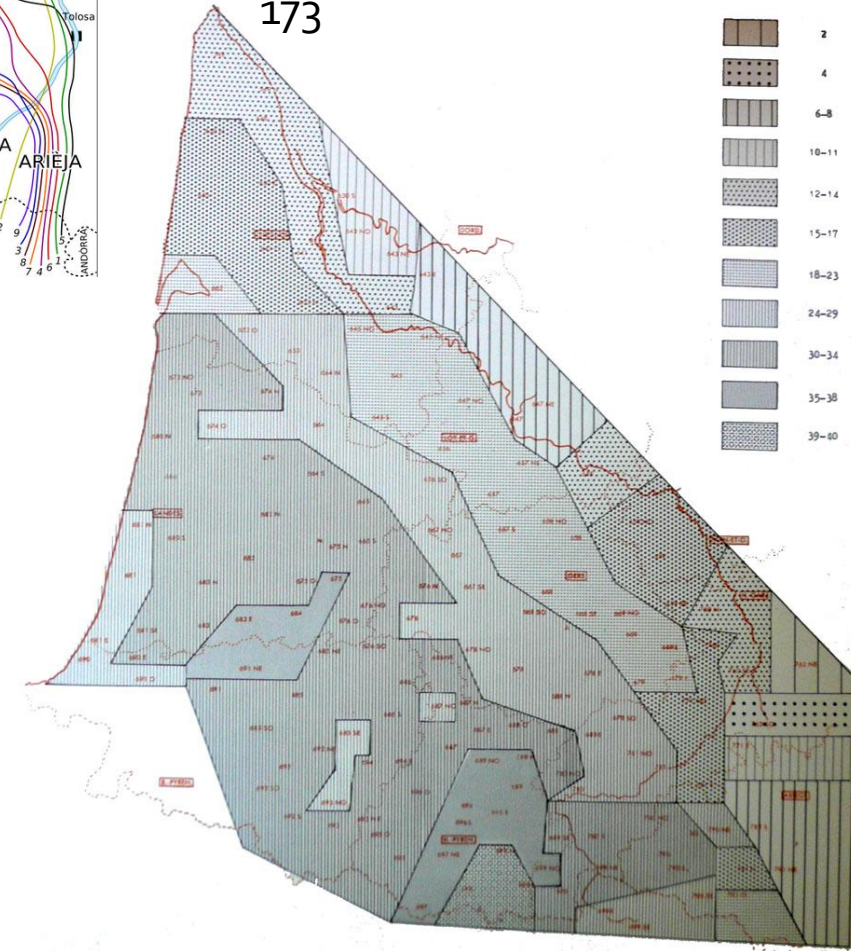


Source :  
<https://m.facebook.com/ibg.secretariat/photos/langue-et-parlers-gasconslalg-atlas-linguistique-de-gascogne-halip-lartiga-phili/1073831746009786/>

Mise en regard : CAH (phonologie) ALG/Thesoc vs Carte du GG (gradient de gasconité) de J. Séguy



Lieux : 164  
 Éléments : 175  
 Instances : 26773  
 Caractères : 157578  
 Caractères uniques : 96  
 Occurrences : 151526  
 Occurrences uniques : 173

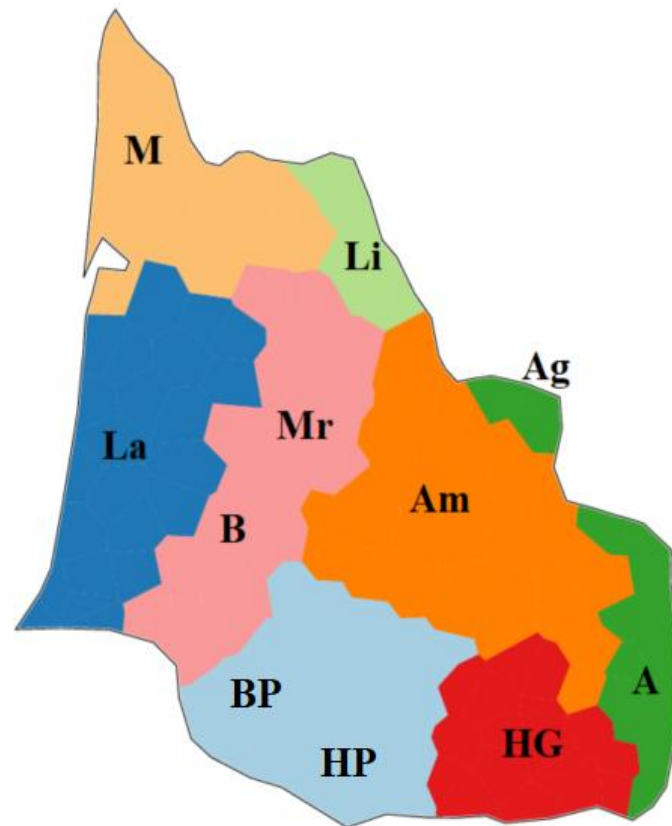


# Critérologie du GG selon Séguy, et choix des cartes de l'ALG dans la présente étude

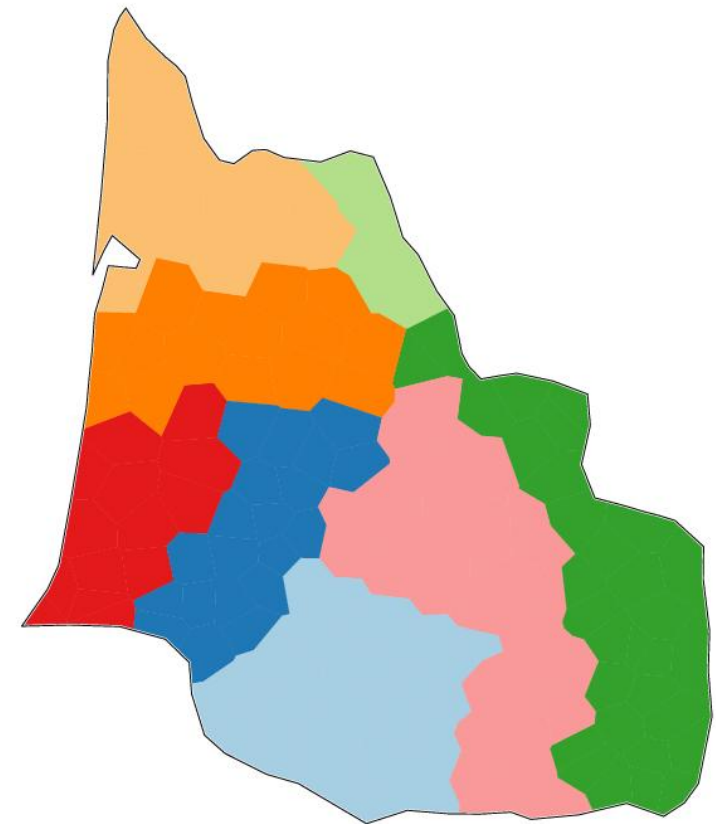
qui	phonétique	numcart	Intitulé	phon	commentaire
Séguy	-D- > z/d	1322	bénir	benesir	
Séguy	-D- > z/d	884	suer		thesoc
Séguy	-KS-, -SSY- > ʃ	162	buis		
Séguy	-KS-, -SSY- > ʃ	1579	laisser	dix'a	
Séguy	-KS-, -SSY- > ʃ	1437	molaire	caissal	
Séguy	-KS-, -SSY- > ʃ	1271	tisser		lacunaire
Séguy	-L final	1008	ciel	sɛl/sjɛl/sɛw	thesoc
Séguy	-L final	551	miel		thesoc
Séguy	-L final	1437	molaire	caissal	
Séguy	-LL- > l / t', t	538	agneau		thesoc
Séguy	-LL- > l / t', t	1071	château		
Séguy	-LL- > l / t', t	863	cou		thesoc
Séguy	-LL- > l / t', t	863	cou		thesoc
Séguy	-LL- > l / t', t	969	couteau		thesoc
Séguy	-LL- > l / t', t	296	fléau		
Séguy	-LL- > l / t', t	17	oiseau		thesoc
Séguy	-LL- > l / t', t	392	veau		thesoc
Séguy	-LL- > l / r	539	agneler		
Séguy	-LL- > l / r	520	vêler		thesoc

Mise en regard  
des deux  
taxinomies (à  
gauche, à droite,  
celle des données  
de Séguy pour le  
GG)

Version I



Version 2 : 111 items, critères  
de Séguy pour le GG



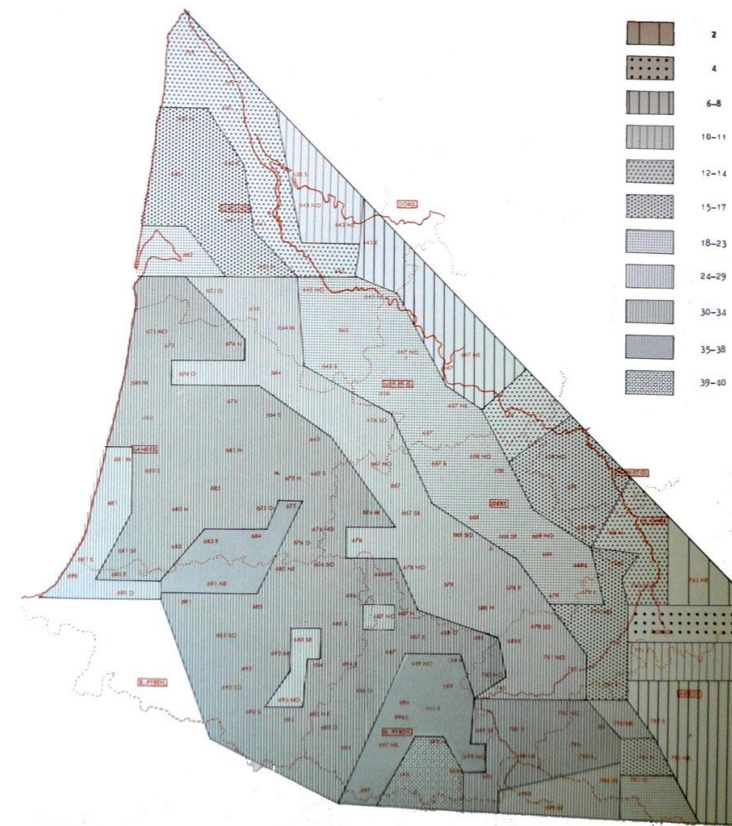
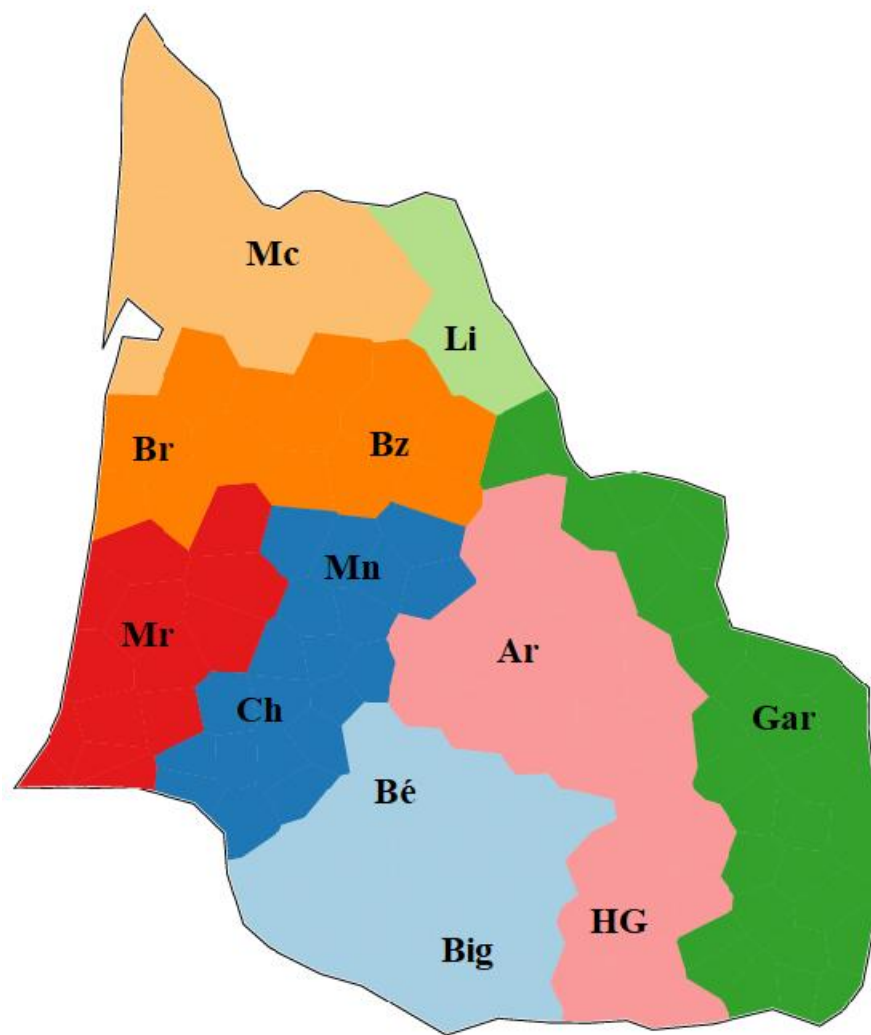
les données de la liste des variables  
GG de Séguy

=> Cette fois, les aires qui émergent  
de cette saisie ciblée sont davantage  
congruentes avec les motifs (patterns)

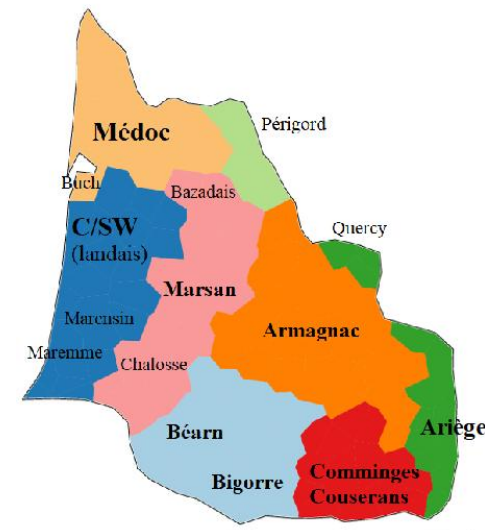
de la carte du GG de Séguy, avec  
bandes longitudinales, et fort  
déterminisme de la Garonne à l'est.  
Mais ce résultat est fortement induit  
par le choix des 111 cartes retenues  
*ad hoc*, à partir de la matrice de  
variables proposée par Jean Séguy -  
alors que les cartes et  
dendrogrammes précédents  
saisissaient la totalité des cartes  
phonologiques de l'ALG.

Donc oui, on constate une valeur  
heuristique au GG pour des  
explorations taxinomiques plus  
ancrées dans la typologie propre au  
gascon.

Mais il s'agit d'une saisie résolument  
orientée vers le résultat attendu  
(téléologie).



-ellu > \*eddu  
 >ett(u) > -et, -  
 etj, -etf



Item: agneau

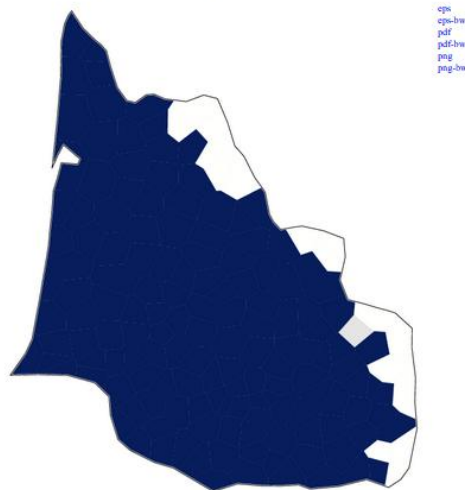
There are 13 variants for *agneau*.  
 Select one or more variants:

- api'el (2)
- api'et (22)
- api'ew (1)
- api'esf (4)
- api'eθ (1)
- api'el (7)
- api'et (101)
- api'etf (8)
- api'ew (2)
- api'esf (12)

— or —

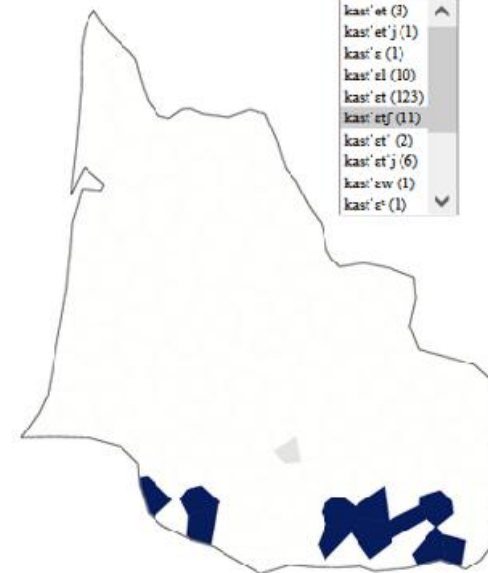
Regular expression:

Distribution map for SET "\*" in agneau



eps  
 eps-bw  
 pdf  
 pdf-bw  
 png  
 png-bw

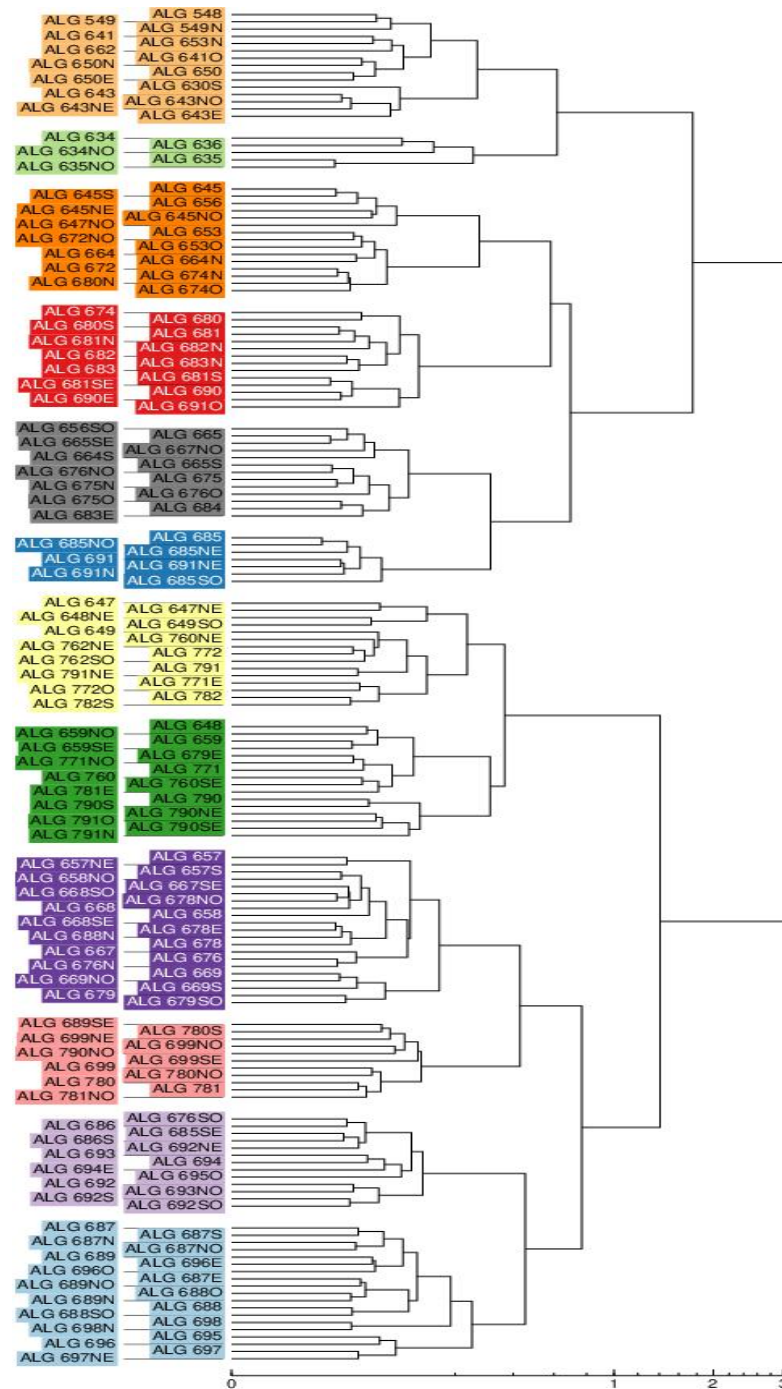
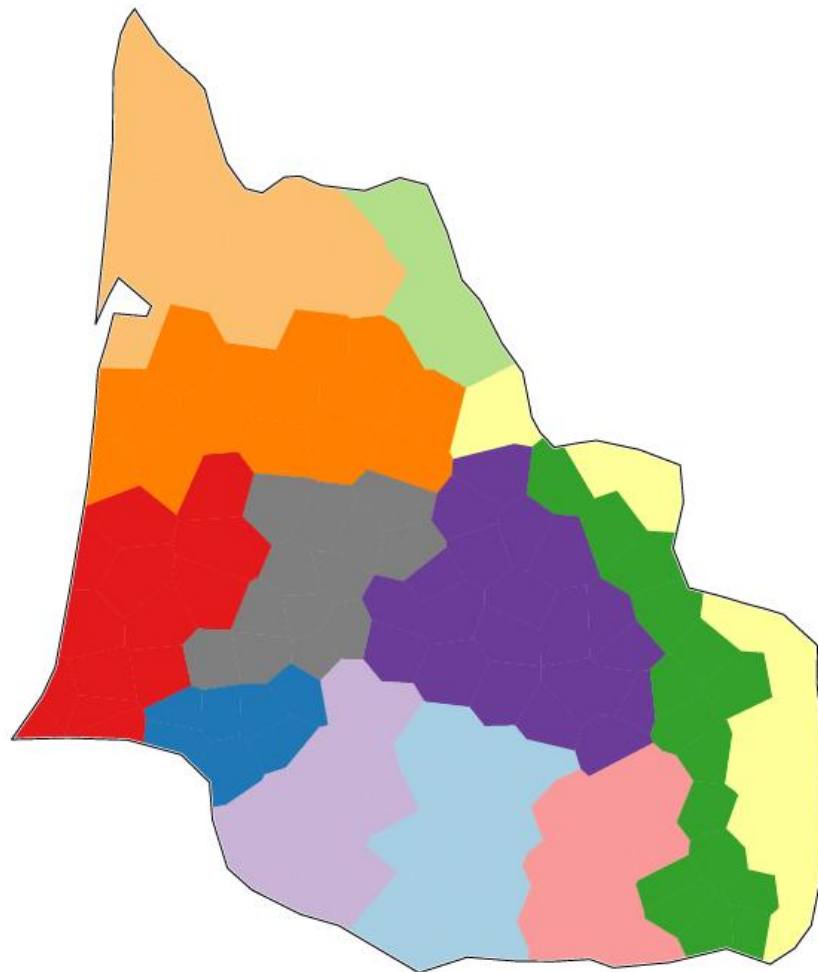
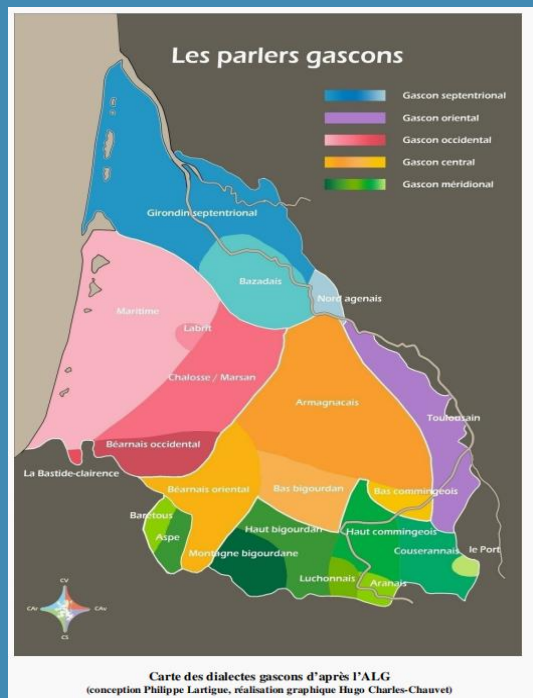
Distribution map for "kast'etf" in chateau



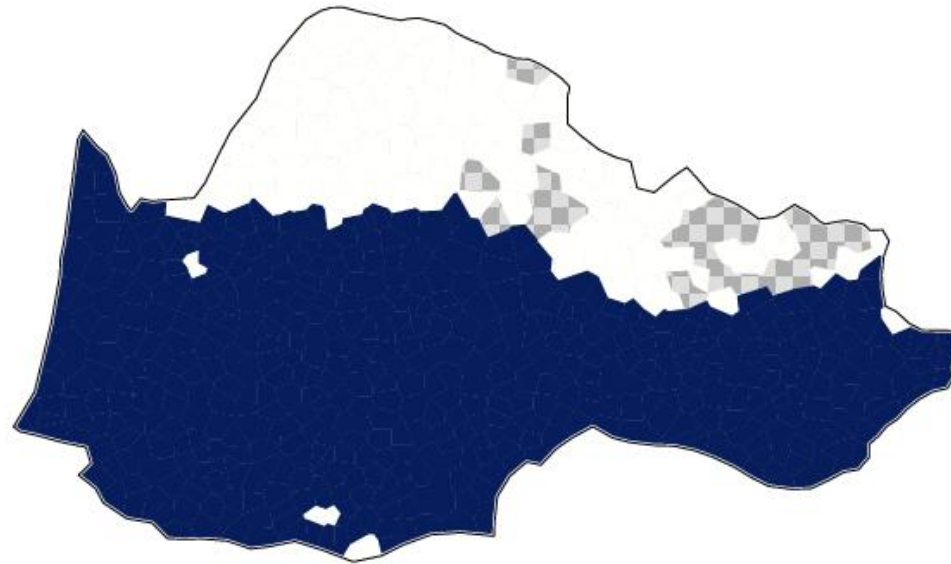
There are 14 variants for *chateau*.  
 Select one or more variants:

- kast'et (3)
- kast'et'j (1)
- kast'e (1)
- kast'el (10)
- kast'et (123)
- kast'etf (11)
- kast'et' (2)
- kast'et'j (6)
- kast'ew (1)
- kast'e' (1)

# Lartigue-ALG vs notre taxinomie GG Séguy phonologie (CAH, 12 classes)



Un exemple de variable massive, «molaire» plutôt que «moléculaire», puissamment structurante de l'espace géolinguistique occitan : le maintien de l'attaque vélaire sourde initiale de lexème (données du THESOC)



## distribution maps

Item: chataignier ▾ Select item

There are 125 variants for *chataignier*  
Select one or more variants:

kahtaj'e (1) ^  
kahtaj'ε (2)  
kastanj'a (1)  
kastanj'e² (1)  
kastanj'era (1)  
kastanj'e² (1)  
kastanj'r (1)  
kastan'ε (1)  
kastanj'ε (1)  
kastaj'e (199) ▾

Show distribution map



Bec (1973)



En somme, la focale des points de référence controuve ou infirme le caractère heuristique du GG.

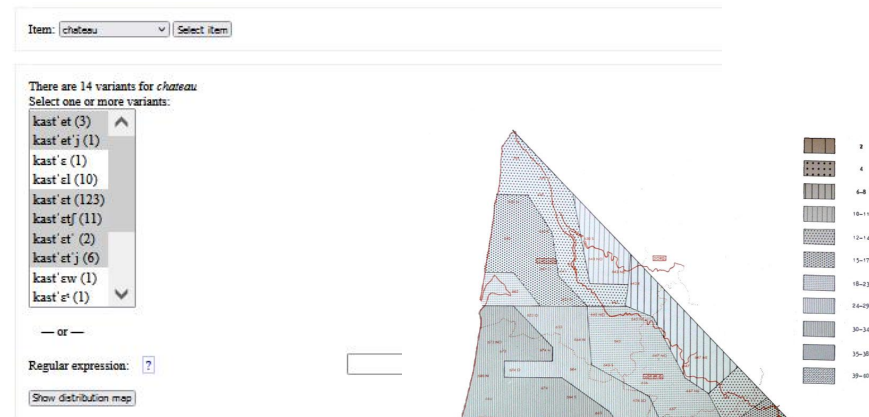
Cette focale métonymique (relation de la partie au tout) en revanche est très heuristique pour confirmer les aires dialectales (dialectes et sous-dialectes) exprimés par la CAH à 8 classes.

Cela implique donc que le GG doit être considéré comme davantage un concept abstrait, bien que construit sur un cumul d'isoglosses aprioristiques, que comme un fait dialectal « naturel ».

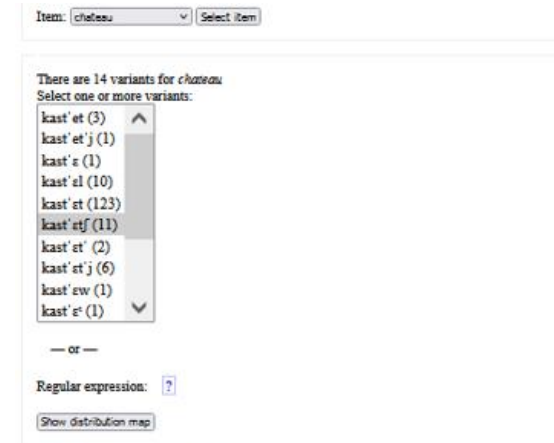
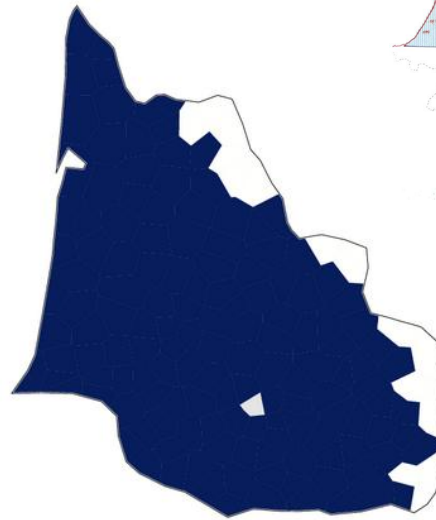
- En revanche, le GG est susceptible de se révéler fort heuristique dans sa logique de construit isoglottique, mais en lien avec des questions de phonologie théorique, et notamment de typologie phonologique.
- C'est ce que nous allons tester bientôt à l'aide de la focale des cartes distributionnelles, ou cartes thématiques de nature phonologique, dans ce qui va suivre.

A ce titre, la notion de **superposition des aires** de G. Millardet (1923), avec ses conséquences implicationnelles, prégreenbergiennes, nous sera très utile.

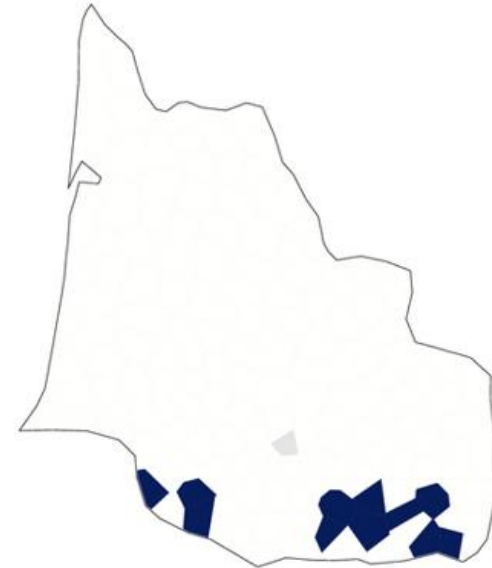
Par exemple, pour la variable -ELLU, dans l'item 'chateau', la carte de gauche montre le caractère pangascon de la consonantisation/délatéralisation de -L final, comme trait de gasconité trivial, tandis que l'extraction à droite montre deux foyers endémiques de palatalisation/affrication, qu'on peut considérer comme une intensification du phénomène, en termes de « gasconité ». Ces deux foyers sont congruents avec des « points chauds » du GG de Séguy. Selon moi, on tient là une piste intéressante, qui s'inscrit en typologie phonologique des conditions de marquage segmental dans un diasystème donné, au-delà de la question « locale » de la gasconité. La notion gagne en valeur épistémologique ce qu'elle perd en caractérisation taxinomique et dialectologique dans son sens local.



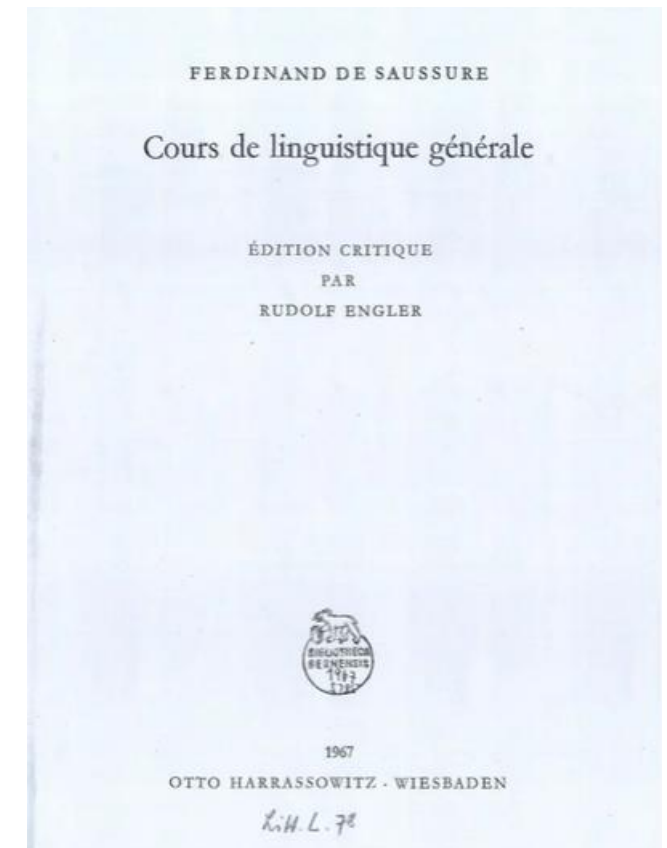
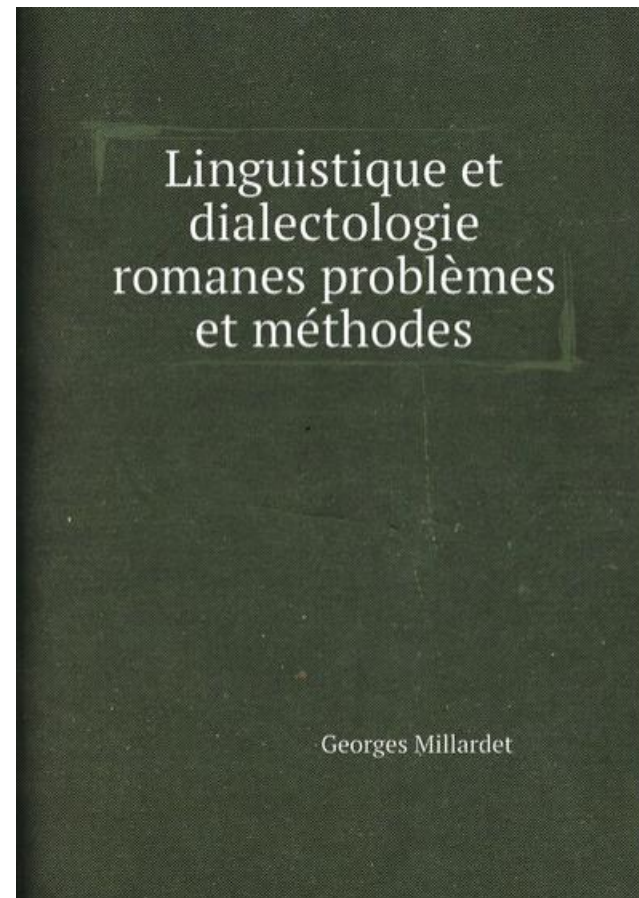
Distribution map for SET "\*" in chateau



Distribution map for "kast'etf" in chateau



3) Approche par  
endémismes et  
superposition des  
aires (Millardet  
1923)  
=> Georges  
Millardet (1876-  
1953)



FRAXINU 'frêne'  
 FRATER 'frère'  
 FRIGIDA 'froide'

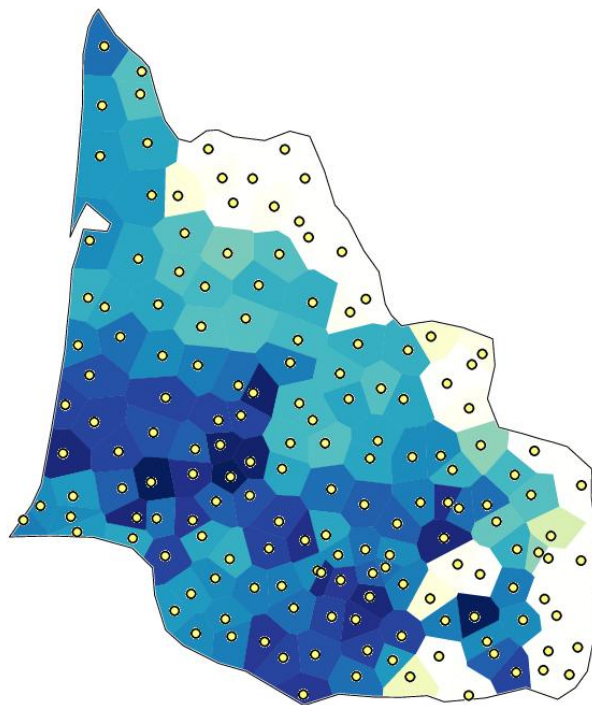
Conditions (prosodiques)  
 initiales des étymons  
 latins

prénucléaire			Centre prosodique	postnucléaire					
			*				*		
			*		(*)		*		
			*				*		
A	N	A	N	A	N	A	N	A	N
f		r	a	k		s	i	n	u
f		r	i	g	i	d	a		
f		r	a	t	e	r			
Muta Cum Liqv	Gvt infrasegm	Rhotique	'V	V_V	'_V	C(#)	& extrasyllabique		

# Répartition géolinguistique du traitement *f* vs *h* en gascon, données ALG

kawh'a  
ALG 667SE — chauffer  
ehk'i  
ALG 675 — echine  
əhlaj'et  
ALG 682 — fleau

Débuccalisation (et émergence d'une *corrélation* Glotte Ouverte ou *Voix soufflée/voix modale*?)

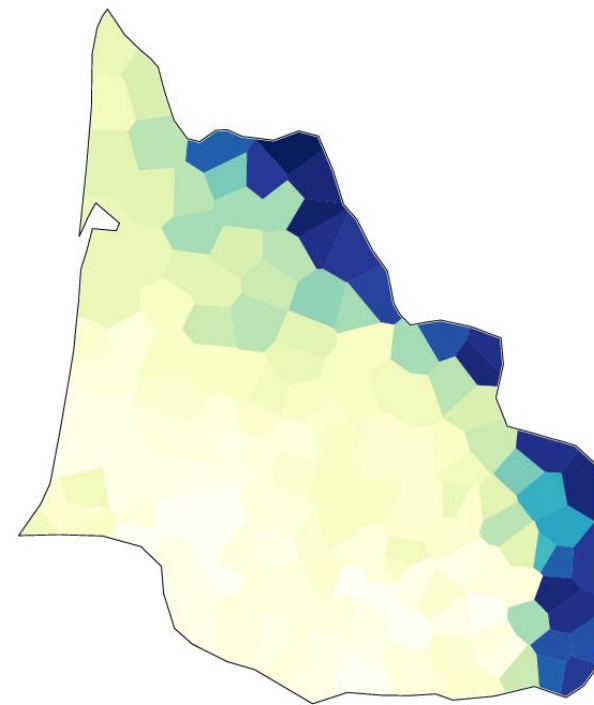


found 1751 items, showing 200

[show codes](#)

hw'ek

Maintien de la fricative labiale  
*f*



found 1072 items, showing 200

[show codes](#)

fr'æsko

Distribution géolectale dans l'ALG des «séries saussuriennes de Millardet» (1923), ou schème d'ES (Enveloppe de Sonorité)  
 A-'Frêne' : 1+3+6  
 B-4+5+3  
 NB : 1 = Consonne, 6 = Voyelle  
 Données THESOC (& Gabmap)

### Endémisme de Rétention

A-'Frêne' : distribution géolectale dans l'ALG des réflexes #fra-, fidèles au schème d'ES (Enveloppe de Sonorité) 1+3+6

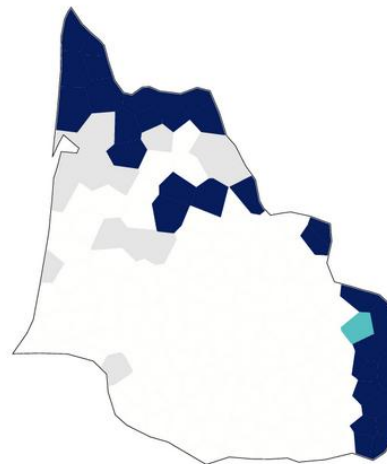
Item: frêne Select item

There are 31 variants for frêne  
 Select one or more variants:

- ar'ɛʃu (1)
- ar'ɛʃu (1)
- er'ɛʃe (2)
- er'ɛʃu (4)
- fr'ajse (7)
- fr'ajse (1)
- fr'ajse (1)
- fr'ajse (1)
- fr'ajse (5)
- fr'ajse (5)

Show distribution map

Distribution map for SET "\*" in frêne



### Condensation d'une surinnovation

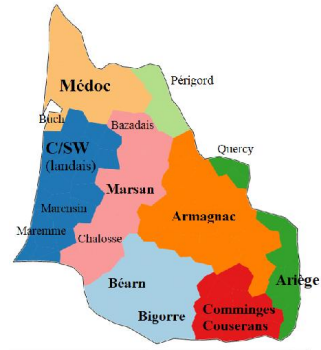
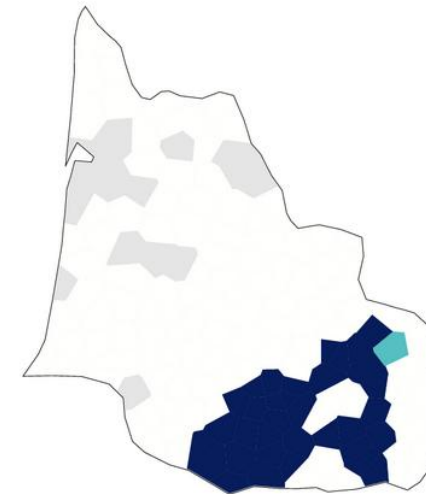
B-Réflexes #her-, ou schème 4+5+3

Item: frêne Select item

There are 31 variants for frêne  
 Select one or more variants:

- her'ɛʃu (1)
- her'ɛʃe (3)
- her'ɛʃu (23)
- her'ɛʃu (4)
- her'ɛʃe (1)
- hr'ɛʃe (1)
- hr'ɛʃe (1)
- hr'ɛʃe (2)
- r'ajse (14)

Distribution map for SET "\*" in frêne



Cf. MILLARDET, Georges 1923. *Linguistique et dialectologie romanes ; Problèmes et Méthodes*, Montpellier-Paris (Société des Langues Romanes), Champion.

Distribution géolectale dans l'ALG des «séries saussuriennes de Millardet', ou schème d'ES  
 C-#ra- : 3+6  
 D-#ar- : 6+3

Données THESOC (& Gabmap)

Innovation simplexe par amuïssement de l'attaque C-Réflexes #ra-, ou schème 3+6

Item: frene

There are 31 variants for *frene*  
 Select one or more variants:

- r' aʃu (14)
- r' aʃə (1)
- r' əʃu (3)
- r' əʃ (4)
- r' əʃu (20)
- r' əʃə (1)
- r' əʃə (16)
- r' əʃu (13)
- r' əʃə (1)
- r' əʃə (2)

Distribution map for SET "\*" in frene



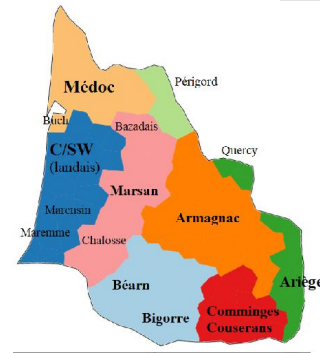
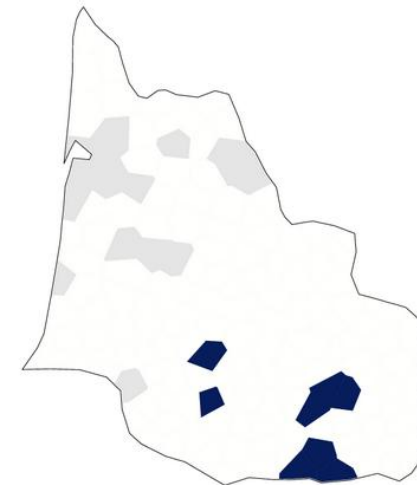
Endémisme diffus d'une surinnovation par effacement C et prothèse V D-Réflexes #ar-, ou schème 6+3

Item: frene

There are 31 variants for *frene*  
 Select one or more variants:

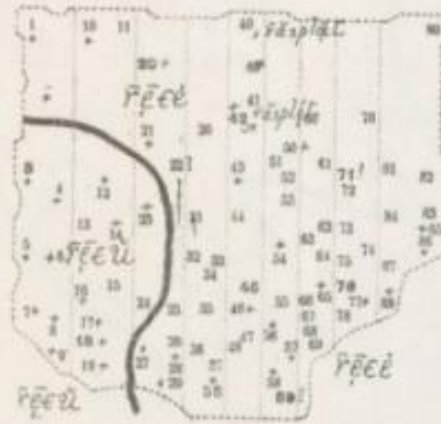
- ar' əʃu (1)
- ar' əʃu (1)
- er' əʃə (2)
- er' əʃu (4)
- fr' əʃə (7)
- fr' əʃə (1)
- fr' əʃə (1)
- fr' əʃə (5)
- fr' əʃə (5)

Distribution map for SET "\*" in frene



Cf. MILLARDET, Georges 1923. *Linguistique et dialectologie romanes ; Problèmes et Méthodes*, Montpellier-Paris (Société des Langues Romanes), Champion.

Données de Millardet, sur ces mêmes items lexicaux, pour les mêmes variables, à l'échelle de la Grande Lande (Millardet 1910a)



212 [192]. Frère (le), m.

Le mot n'est connu qu'aux numéros marqués d'une croix.



41, 51 u autres fois Frère; 63 venait Fr

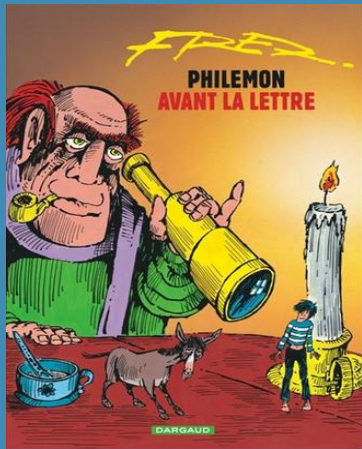
213 [86]. Frère (Ils ont chacun un frère et une sœur), m.



214 [414]. Froide (Il se baigna dans l'eau froide), f.



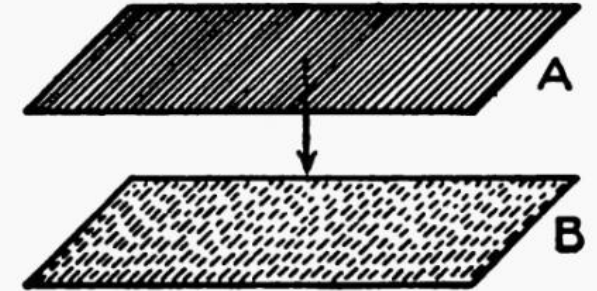
# 4) Quelques perspectives théoriques



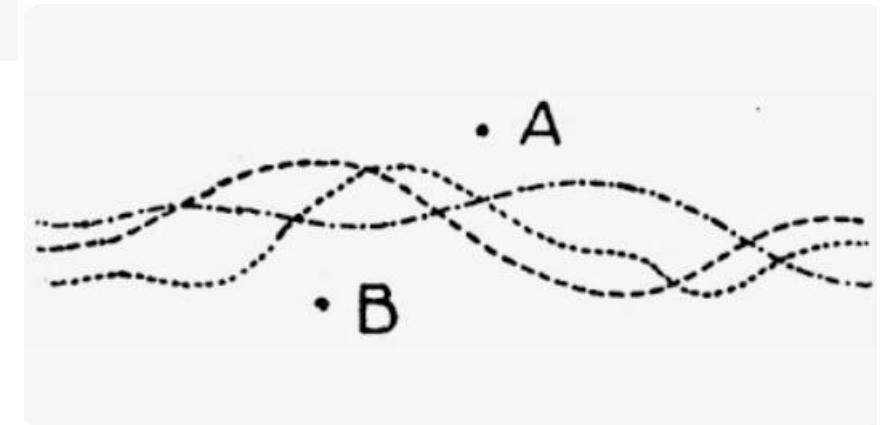
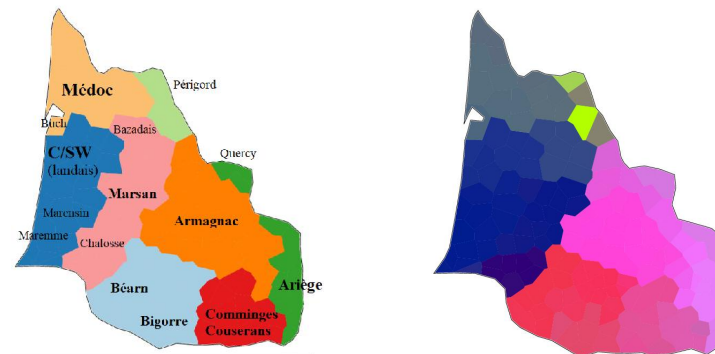
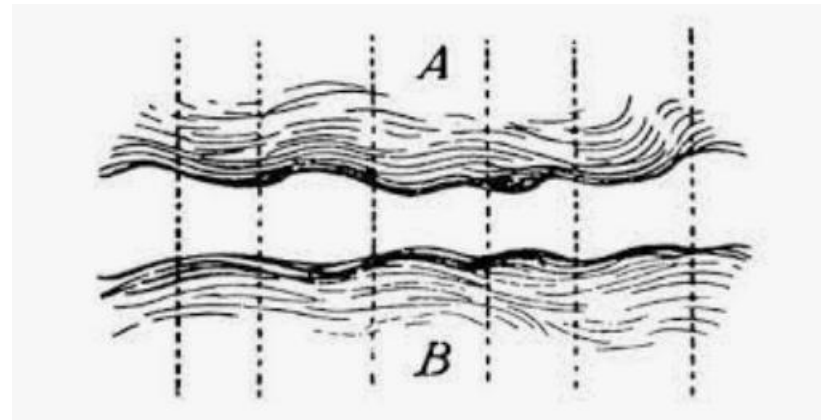
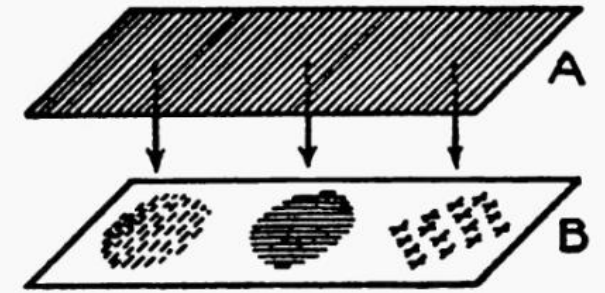
Saussure, as dreit a la paraula!



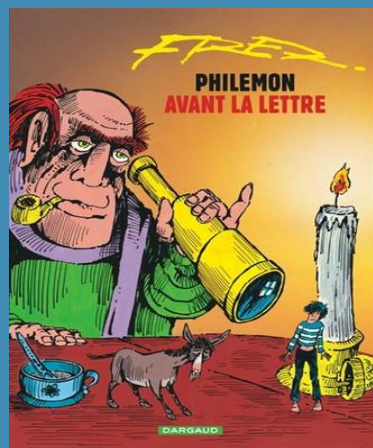
Donc ce n'est pas le schéma :



mais bien le schéma :



# Déterminisme des endémismes. Le dit de l'Oncle Ferdinand



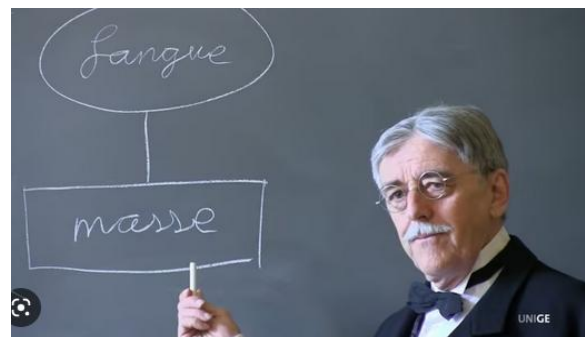
(Chap. III, Causes de la diversité géographique, CLG : pp. 270-280).

## Action du temps sur un territoire continu.

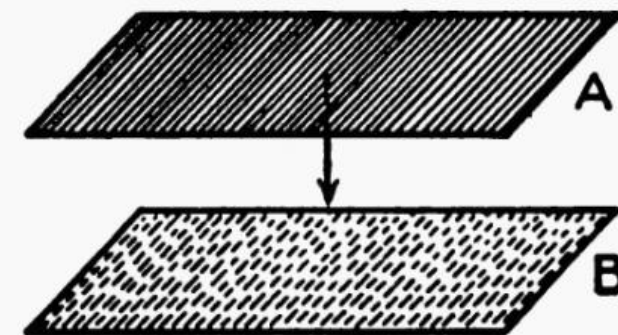
Soit maintenant un pays unilingue, c'est-à-dire où l'on parle uniformément la même langue et dont la population est fixe, par exemple la Gaule vers 450 après J.-C., où le latin était partout solidement établi. Que va-t-il se passer ?

1° L'immobilité absolue n'existant pas en matière de langage (voir p. 110 sv.), au bout d'un certain laps de temps la langue ne sera plus identique à elle-même.

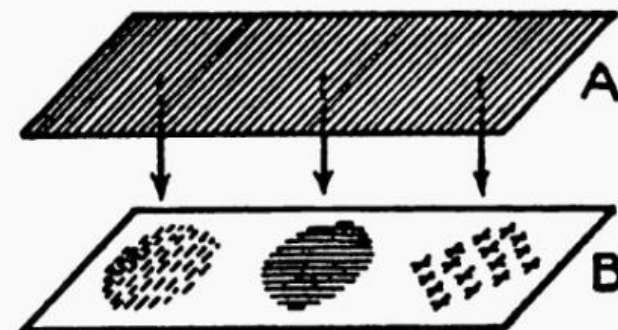
2° L'évolution ne sera pas uniforme sur toute la surface du territoire, mais variera suivant les lieux ; on n'a jamais constaté qu'une langue change de la même façon sur la totalité de son domaine.



Donc ce n'est pas le schéma :

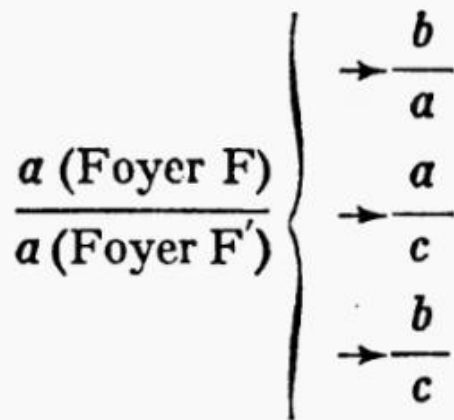


mais bien le schéma :



CLG : p. 271 :  
 Causes de la diversité  
 géographique  
 § 1. Le temps, cause  
 essentielle

Étant donné un caractère linguistique  $a$ , susceptible d'être remplacé par un autre ( $b, c, d, \text{etc.}$ ), la différenciation peut se produire de trois façons différentes :



Soit la modélisation suivante :  
 $F \rightarrow \frac{b}{a}$  innovation centrale (IC)  
 $F' \rightarrow \frac{a}{a}$  rétention périphérique (RP)

$F \rightarrow \frac{a}{a}$  rétention centrale (RC)  
 $F' \rightarrow \frac{c}{c}$  (sur)innovation périphérique (IP)

$F \rightarrow \frac{b}{c}$  innovation centrale (IC)  
 $F' \rightarrow \frac{c}{c}$  (sur)innovation périphérique (IP)

## Conversion selon le modèle bartolien des normes centrales vs périphériques

CLG : p. 271 :

Causes de la diversité géographique  
§ 1. Le temps, cause essentielle

Étant donné un caractère linguistique  $a$ , susceptible d'être remplacé par un autre ( $b, c, d$ , etc.), la différenciation peut se produire de trois façons différentes :

$$\left. \begin{array}{l} a \text{ (Foyer F)} \\ \hline a \text{ (Foyer F')} \end{array} \right\} \begin{array}{l} \rightarrow \frac{b}{a} \\ \rightarrow \frac{a}{c} \\ \rightarrow \frac{b}{c} \end{array}$$

Soit la modélisation suivante :

$$\begin{array}{l} F \rightarrow \frac{b}{a} \quad \text{IC : norme centrifuge} \\ F' \quad \quad \quad a \quad \text{RP : norme latérale} \end{array}$$

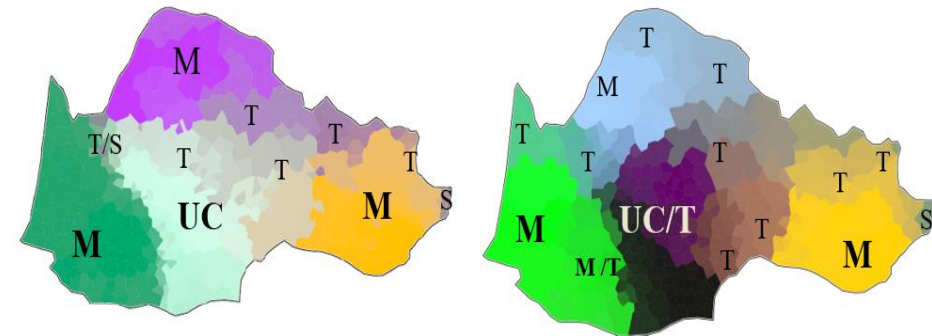
$$\begin{array}{l} F \rightarrow \frac{a}{c} \quad \text{RC : norme inerte} \\ F' \quad \quad \quad c \quad \text{IP : norme propagée} \end{array}$$

$$\begin{array}{l} F \rightarrow \frac{b}{c} \quad \text{IC : norme secondaire} \\ F' \quad \quad \quad c \quad \text{IP : norme tertiaire} \end{array}$$

Autrement dit...  
Si Cadet Roussel  
a deux maisons,  
le domaine  
occitan a quatre  
dialectes :

Jean Léo Léonard, Guylaine Brun-Trigaud. "Théories et pratiques en dialectologie générale : empirisme critique et intégration macro-systémique des endémismes". Doctorat. Séminaire Théories et pratiques linguistiques dirigé par Samir Bajrić, le 8 novembre 2022, Université de Dijon., Dijon, France. 2022. hal-03916232

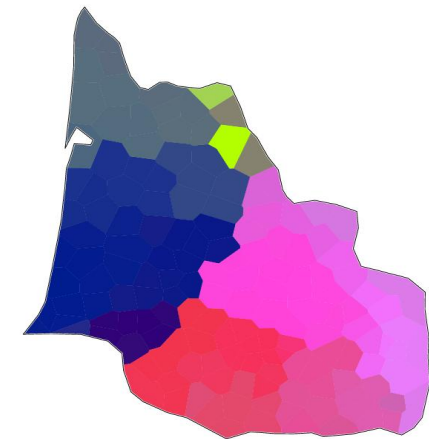
- Le languedocien, comme UC (unité centrale), voire UC/T (unité centrale transitionnelle), surtout par le lexique.
- Trois dialectes périphériques, formant un triangle : au sommet le limousin, au sud-ouest le gascon, au sud-est le provençal.
- Toutes les autres aires sont des « modalités » transitionnelles, et ne forment donc pas des « modèles » diasystémiques à proprement parler.
- On compte quelques singletons (S) alloglottes, comme le gavache (poitevin-saintongeais) au nord-est du gascon, et des exclaves ligures à l'extrême sud-est.



Gabmap, fuzzy cluster

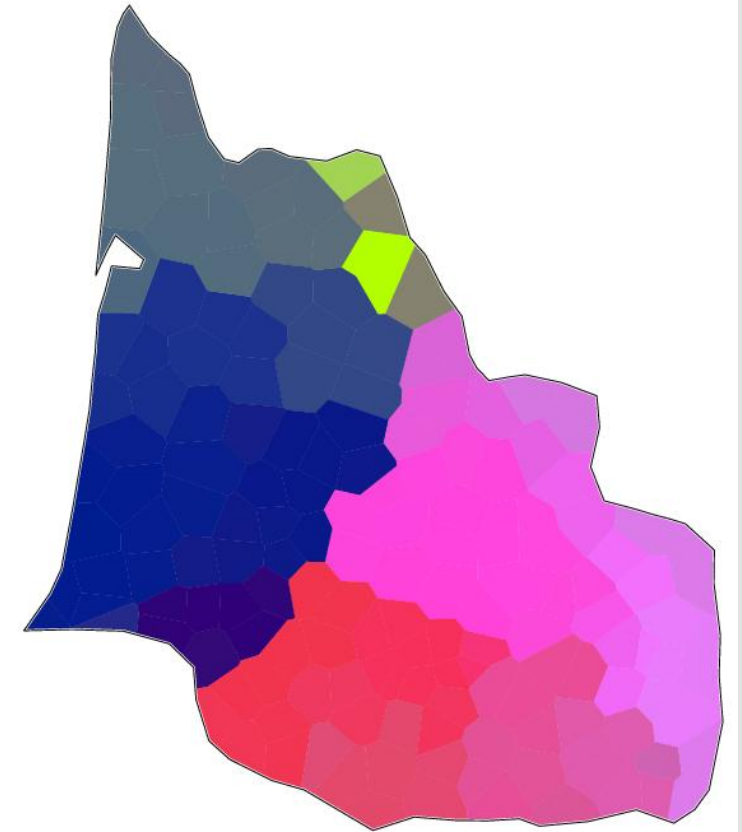
données phonologiques  
(71 cartes)

données lexicales  
(232 cartes)



Hommage  
*gascocentré* à  
Ricardo  
Carvalho  
CaleroCalero  
alias «don  
Ricardo»...

- Le modèle sud-occidental du gascon est plus individué que le reste du réseau dialectal ; les modèles du limousin, du provençal et du languedocien et leurs multiples transitions forment un bloc massif, plus étroitement réuni/convergent entre eux qu'avec le gascon.
- L'unité du gascon est davantage phonologique que lexicale ; sur ce dernier plan, il est imbriqué à l'est avec le languedocien, et comme le Médoc au nord est en transition avec l'aire de la Guyenne historique, qui le fait converger avec les modèles limousin et languedocien, il n'a guère qu'un chorème centre-occidental qui le distingue de manière univoque – sans pour autant relever d'un système linguistique différent.
- C'est sans nul doute, ceci dit, le dialecte ou « modèle » le plus original du domaine occitan.



*Merci beaucoup*  
*Grand mercés*  
*Mercés hèra*

Obrigado pela vossa atenção  
Moitas grazas pola vosa  
atención a todos  
Munches gracias pola to  
atención a toos  
Manyas gracias por a vuestra  
atención a toz  
Many thanks for your attention

à nous retâter la boulette du  
genou sur  
[https://ethnolinguiste.org/gasc  
on/](https://ethnolinguiste.org/gasc<br/>on/)

Hommage discret à Jean-Claude  
Dinguirard...  
Omenatge subreptici a Jean-Claude  
Dinguirard...



*Ger-de-Boutx (Le Plan). Crédit photo : Marie-Thérèse  
VERGARA*

Omenatge subreptici (e drets  
d'autor) a Felix Arnaudin



## Références : éléments théoriques

- Dubert-Garcia Francisco 2021. "A clasificación das variedades dialectais do galego de Ricardo Carvalho Calero", *Madrygal. Revista de Estudos Galegos*, 24, p. 69-80.
- Gilles Polian, Jean Léo Léonard. "La morphologie dans ALTO (Atlas Linguistique du Tseltal Occidental): Réseau dialectal et systèmes à décideurs multiples". *Géolinguistique*, 2009, 11, p.149-201.
- Léonard Jean Léo 2012. *Éléments de dialectologie générale*, Paris, Michel Houdiard.
- Léonard Jean Léo, Guylaine Brun-Trigaud & Flore Picard 2023 (sous presse). "Atlas linguistiques et perspectives dialectométriques", in Sibille Jean & Louise Esher (éds). *Manuel de linguistique occitané*, Berlin, Mouton.
- Léonard Jean Léo & Guylaine Brun-Trigaud 2022. "Théories et pratiques en dialectologie générale : empirisme critique et intégration macro-systémique des endémismes. Master et doctorat. Séminaire Théories et pratiques linguistiques dirigé par Samir Bajrić, le 8 novembre 2022, Université de Dijon., Dijon, France. 2022. hal-03916232



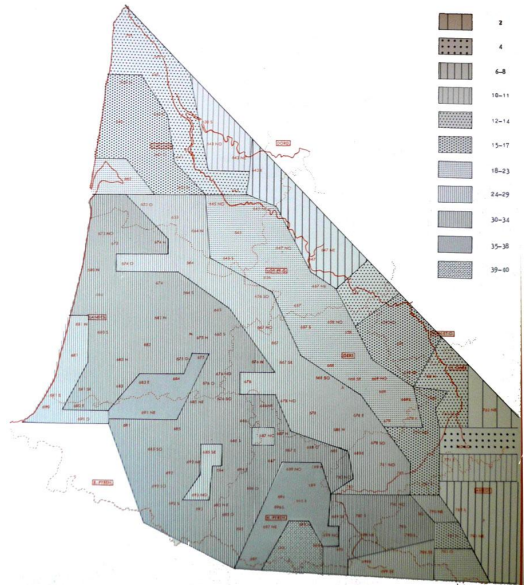
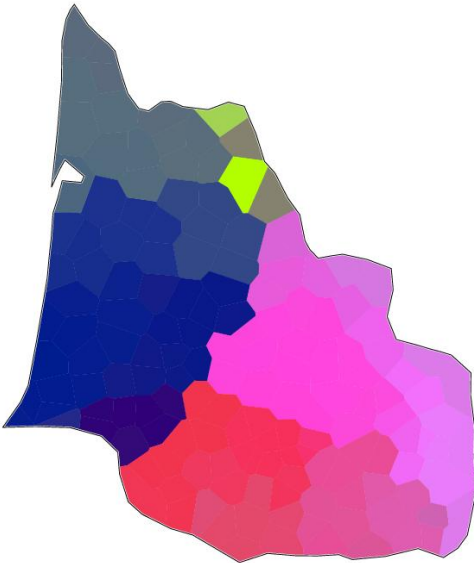
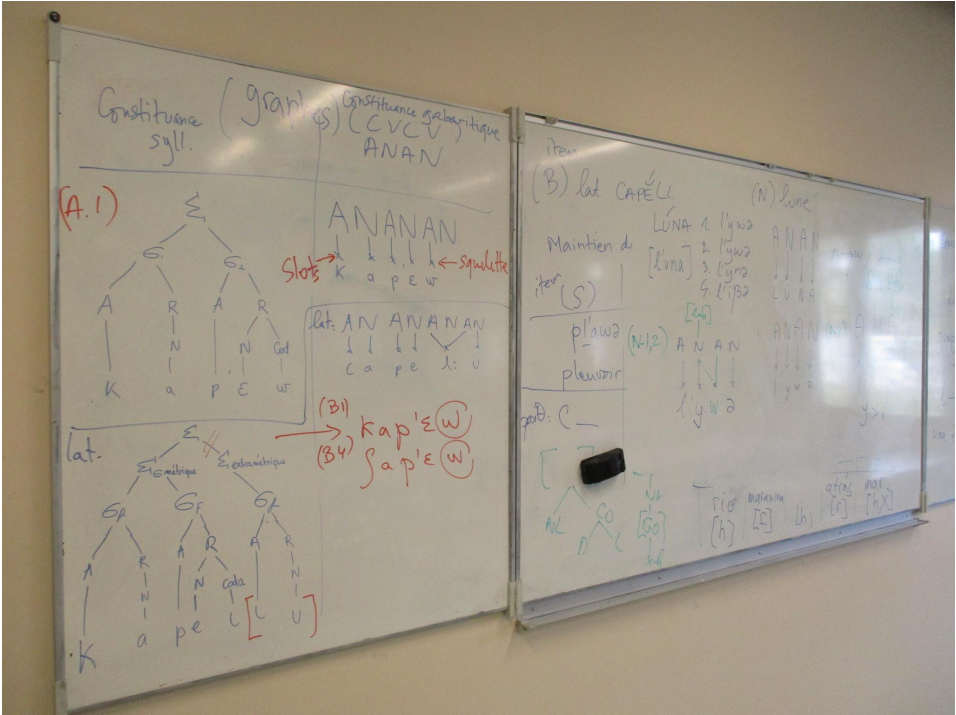
## Références à G. Millardet

- Millardet, Georges 1910a. *Petit atlas linguistique d'une région des Landes*. Contribution à la dialectologie gasconne, Toulouse, E. Privat.
- Millardet, Georges 1910b. *Études de dialectologie landaise : le développement des phonèmes additionnels*. Thèse principale pour le doctorat ès lettres présentée à l'Université de Paris, Toulouse, E. Privat (Bibliothèque méridionale, 1re série, XIV).
- Millardet, Georges 1910c. *Recueil de texte des anciens dialectes landais, avec une introduction grammaticale, des traductions en dialectes modernes, un glossaire et une table des noms de lieux et de personnes*. Thèse complémentaire pour le doctorat ès lettres présentée à l'Université de Paris, Paris, Champion.
- Millardet, Georges 1923. *Linguistique et dialectologie romanes ; Problèmes et Méthodes*, Montpellier-Paris (Société des Langues Romanes), Champion.
- Bolli Mota, Helena 1996. *Aquisição segmental do português: um modelo implicacional de complexidade de traços*, Thèse de doctorat, Université Catholique de Rio Grande do Sul, Porto Alegre. Directeurs de recherche : Regina Ritter Lamprecht et George N.

# Références, suite : dialectométrie et dialectologie générale

- Nerbonne John & al. 2011, Gabmap - a web application for dialectology, *Dialectologia: revista electrònica*, p. 65-89.
- Nerbonne John & Wilbert Heeringa, 2001, *Computational Comparison and Classification of Dialects*, *Dialectologia et Geolinguistica* 9, 69-83.
- Nerbonne John, Ilse van Gemert & Wilbert Heeringa 2005, *A Dialectometric View of Linguistic "Gravity"*, *Alpha Informatica report*, University of Groningen, accessible sur <https://citeseerx.ist.psu.edu/viewdoc/summary?doi=10.1.1.530.5957>, consulté le 24/08/2022.
- Nerbonne, John & William Kretzschmar 2003, *Introducing Computational Techniques in Dialectometry*, *Computers and the Humanities* 37, 245-255.
- Rusu, Valeriu 1985. *Dialettologia generale*, Bologne, Zanichelli.
- Saussure, Ferdinand de [1916]-1976. *Cours de linguistique générale*, édition critique par Tullio de Mauro, Paris, Payot.
- Séguy, Jean, 1971, "La relation entre la distance spatiale et la distance lexicale", *Revue de Linguistique Romane*, pp. 335-357.
- Séguy, Jean, 1973, "La fonction minimale du dialecte", in Gardette, Pierre (éd.) : *Les dialectes romans de France à la lumière des atlas linguistiques régionaux*, Paris, éd. CNRS, pp. 21-42.

# Compléments

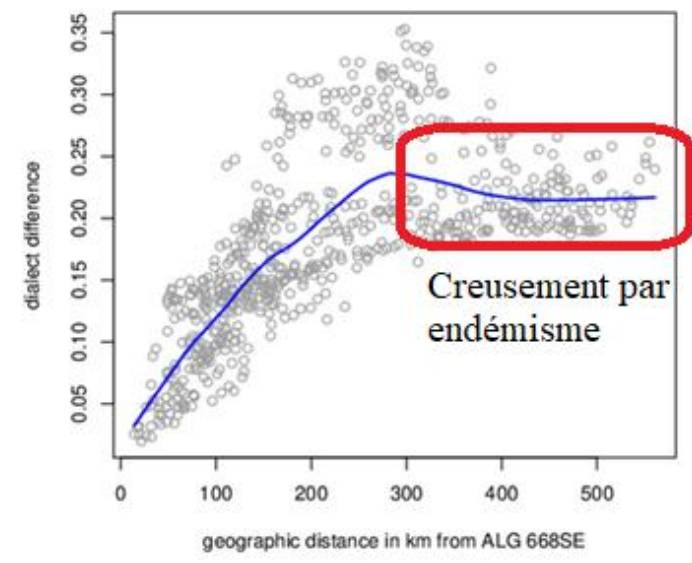
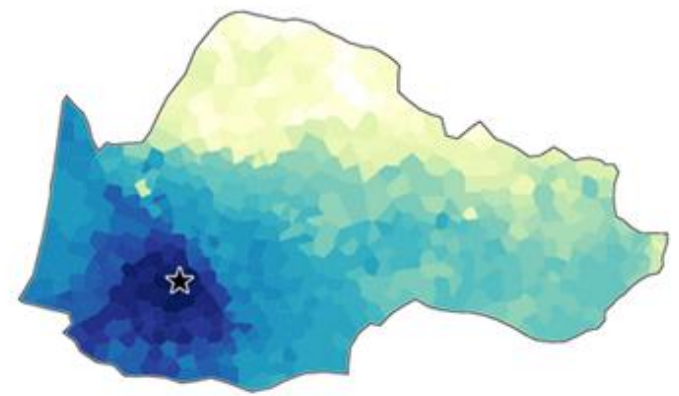


Place: ALG 668SE

Method: linear distances

Reverse colours

Show map

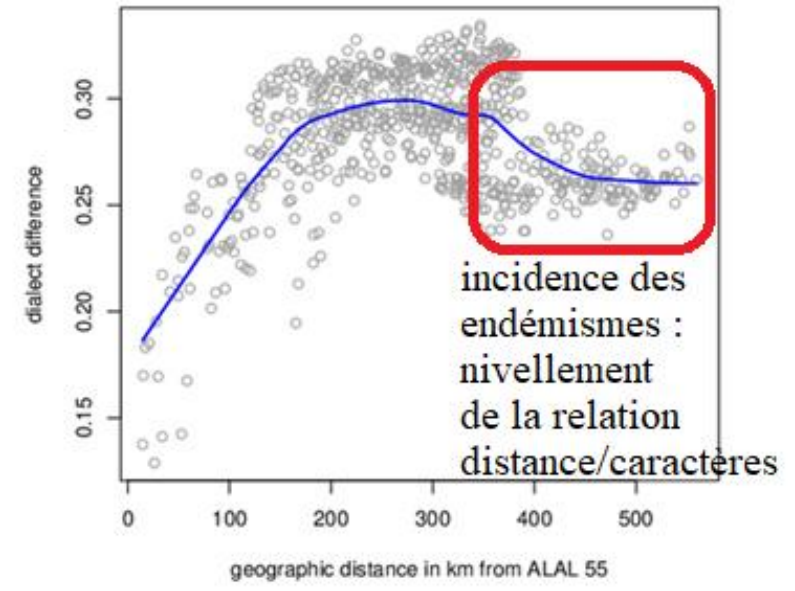
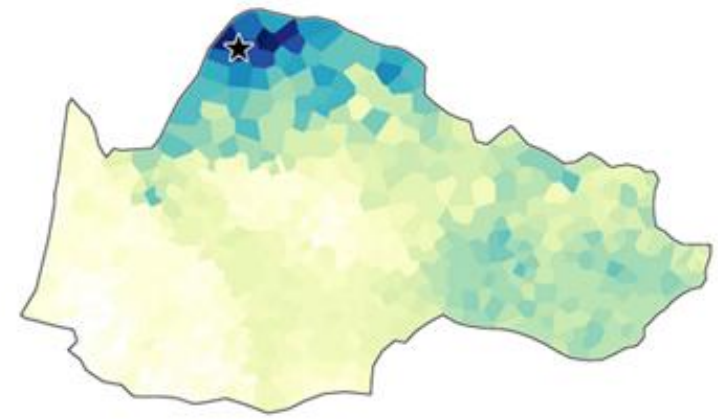


Place: ALAL 55

Method: linear distances

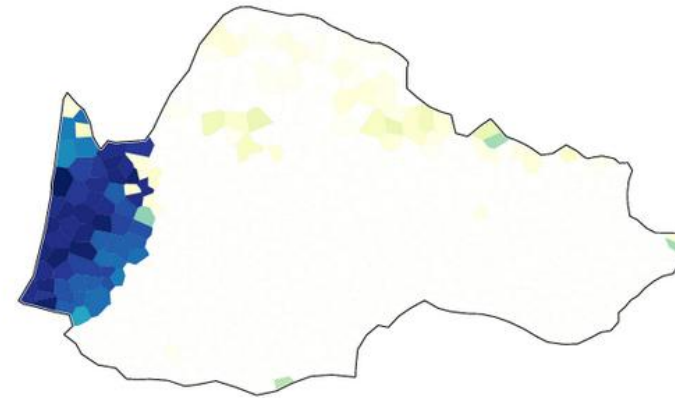
Reverse colours

Show map



Une aire de  
condensation en  
domaine d'oc

Réduction de -a#  
atone dans le  
réseau dialectal  
occitan (THESOC,  
traité par  
Gabmap) : réflexes  
en gascon  
occidental



found 2360 items, showing 200

[show codes](#)

kw'æfə

ALG 681 — cuisse

tsəmin'ejə

ALP 10 — cheminee

nəγ'a

ALG 662 — noyer

l'ywə

ALG 680S — lune

p'ejrə

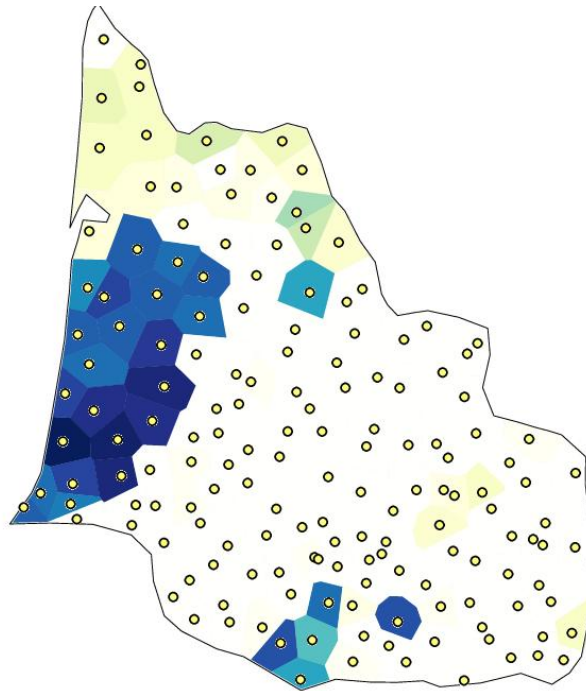
ALG 643NO — pierre

ay'yʎə

ALG 675 — aiguille

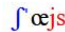
# Variables V +RTR landaises (gascon «noir»)

### Variable /ə/

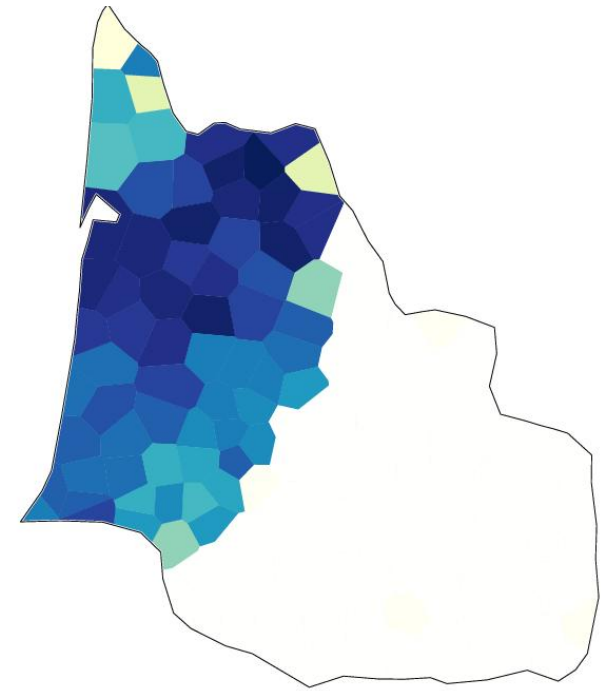


found 1009 items, showing 200

[show codes](#)

 **æjs**  
ALG 682 — six

### Variable /e/

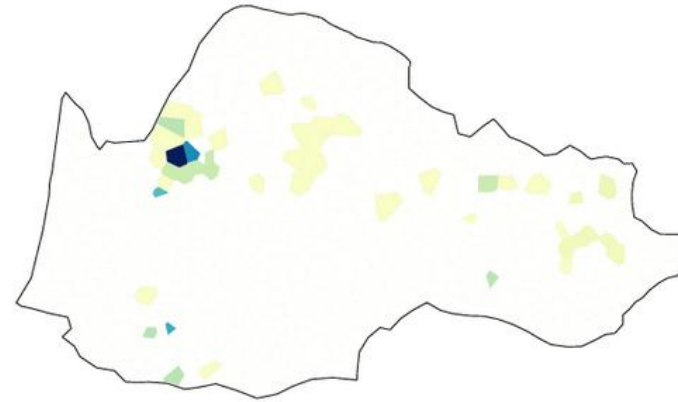


found 3821 items, showing 200

[show codes](#)

**kw'atə**  
ALG 674 — quatre

Endémisme  
«composite»  
(distribution \_C, \_i)  
d'un allophone  
+marqué : la  
fricative alvéo-  
palatale sourde  
(THESOC)



found 68 items, showing all

eɛkɑ'ɛ  
ALLOc 24.10 — escalier

m'uɛkɑ  
ALG 688SO — mouche

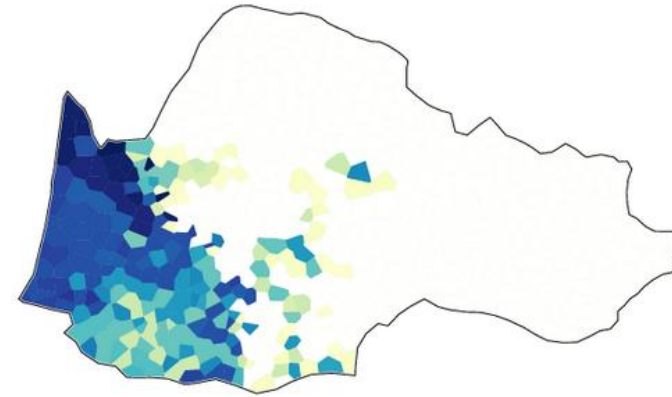
eɛk'ɑb  
ALG 689NO — échelle

leɛ'iw  
ALLOc 24.30 — lessis

ɛj'ɛl  
ALMC 27 — ciel

leɛ'iw  
ALAL 72 — lessis

Un  
endémisme à  
condensation  
gasconne ou  
«sud-occidentale» :  
Approximante vélaire V\_V  
(spirantisation)



found 840 items, showing 200

[show codes](#)

pl'eye  
ALG 699 — plier

ay' aee  
ALLOc 24.21 — agassa

ay' asə  
ALG 647NO — agassa

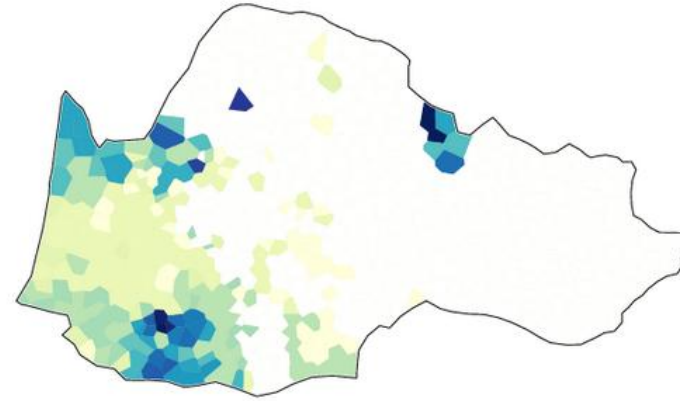
ay' asə  
ALG 653O — agassa

'ajyɔ  
ALG 692SO — eau

ay' yɔ  
ALG 649SO — aiguille



Un endémisme  
diffus, avec  
condensation  
sud-occidentale :  
l'approximante  
laminale voisée  
(angl. *this, that,  
there, though ...*)



found 713 items, showing 200

**ð'o**

ALAL 21 — oeuF

**dið'aw**

ALG 689SE — de

**dið'aw**

ALG 656 — de

**dið'aw**

ALG 658 — de

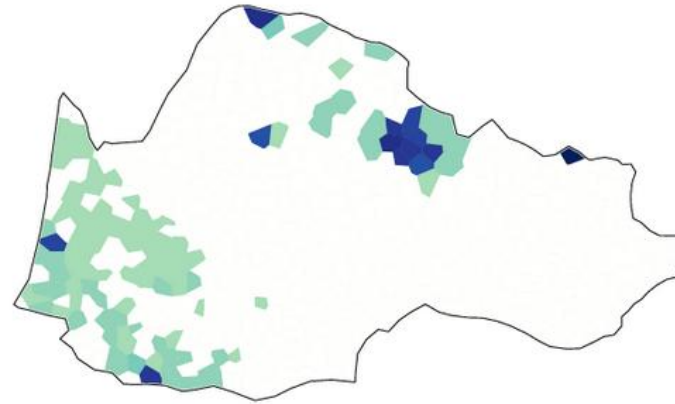
**mað'yœ**

ALG 697NE — mur

**syð'a**

ALG 687N — suer

# Occlusive voisée médiopalatale



found 120 items, showing all

[show codes](#)

aj'yjɔ

ALMC 1 — aiguille

fi'ejjœ

ALG 650N — foie

h'ijʒe

ALG 679 — foie

maj'yr

ALMC 11 — mur

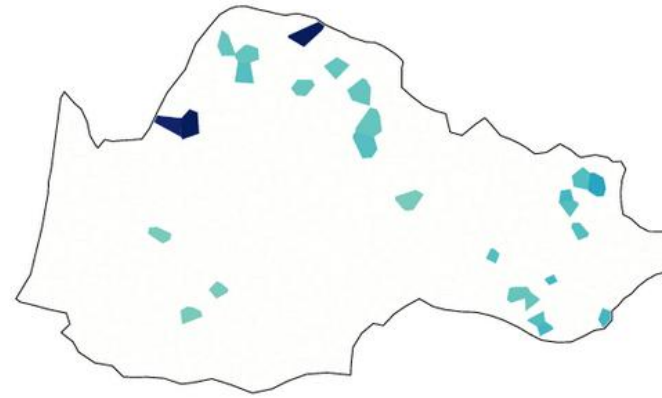
h'ejʝi

ALG 657NE — foie

hw'ijje

ALG 687 — foie

# Un endémisme éclaté, ou erratique : La voyelle haute palatale -ATR



found 30 items, showing all

lɪs'iw

ALP 167 — lessis

ɥ'ij

ALP 50 — oeil

n'ɪ

ALAL 72 — nid

ʃul'ɛɪ

ALAL 67 — soleil

agw'ijɔ

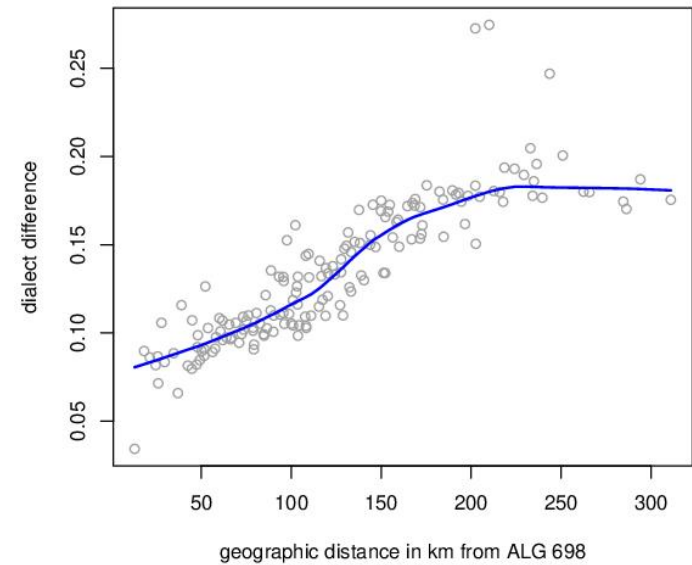
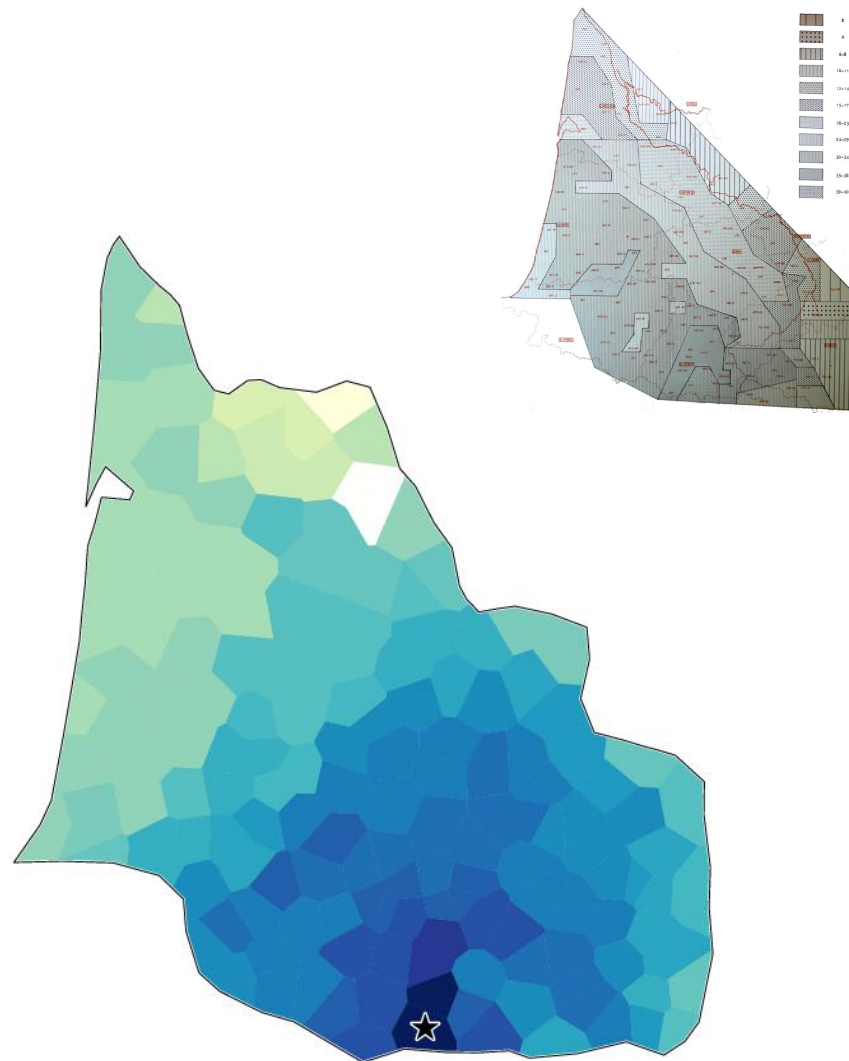
ALP 34 — aiguille

ʎɪs'u°

ALAL 19 — drap

Voyons les différentes mesures de distance interponctuelle, et donc de résonance de cette variété dans le réseau, en relation avec le GG de Séguy...

Ici : distance linéaire triviale dans l'ALG pour ALG 698 : Aragnouet (HG)  
=> Forte intégration pyrénéenne, nette résonance à tropisme centre-oriental dans le réseau dialectal. Le dialecte landais (ou dial. W) constitue une « antizone », de même que le NW (libourmais).

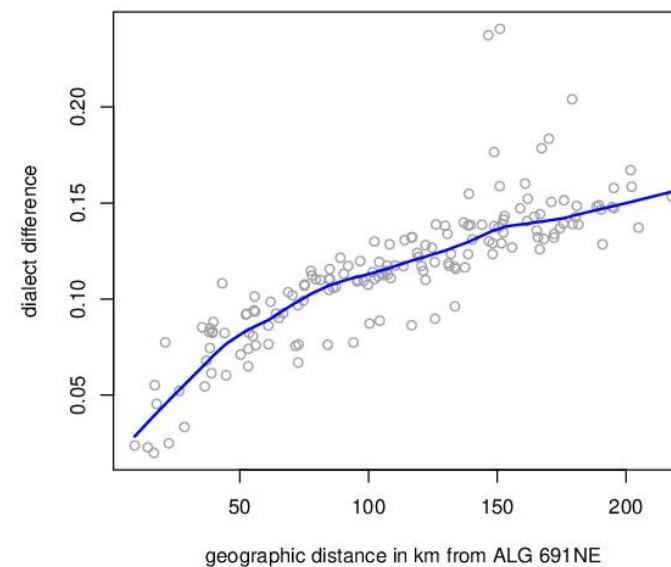
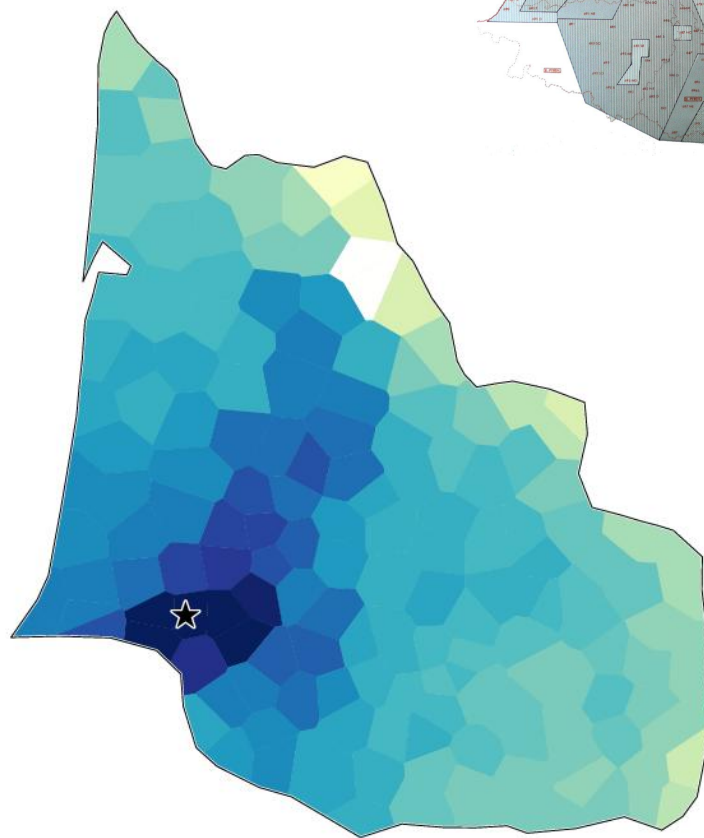


ALG 691 NE : Sainte Suzanne :  
autre variété à indice maximal  
de gasconité

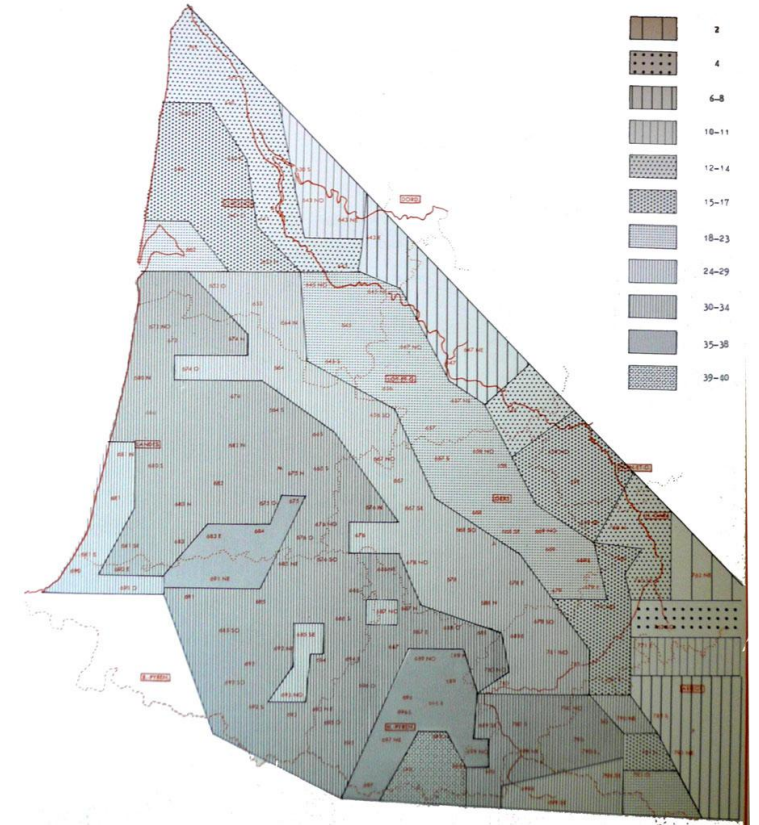
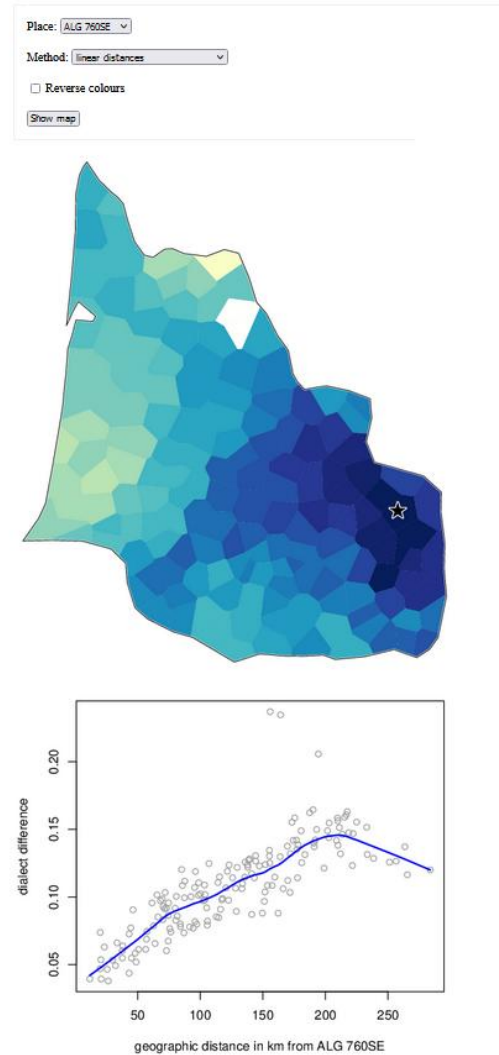
⇒ cette variété « enrachine » la  
« bande de Chalosse », du sous-  
dialecte W, qui remonte  
jusqu'au bazadais au nord.

Là encore, la dynamique de  
bandes obliques orientées NW-  
SE (et son corrélat, le tropisme  
garonais) de la carte du GG de  
Seguy suit une logique très  
différente.

L'antizone de cette  
configuration se situe à l'est  
(Bigorre, Armagnac), et plus  
clairement encore dans le SE  
(Comminges et Couserans)



760SE : Frouzins  
Variété à indice minimal de  
gasconité selon Séguy  
=> moindre centralité : forme en  
couloir (tropisme garonnais ? ),  
avec un « couloir » vers le  
Béarn (influences ?  
Béarnismes ? ). Le dialecte W  
landais forme une « antizone » à  
l'ouest. Faible intégration  
pyrénéenne.



Géométrie des traits : structure interne des consonnes et des voyelles, selon Clements & Hume (1995), extrait de H. B. Mota (1996)

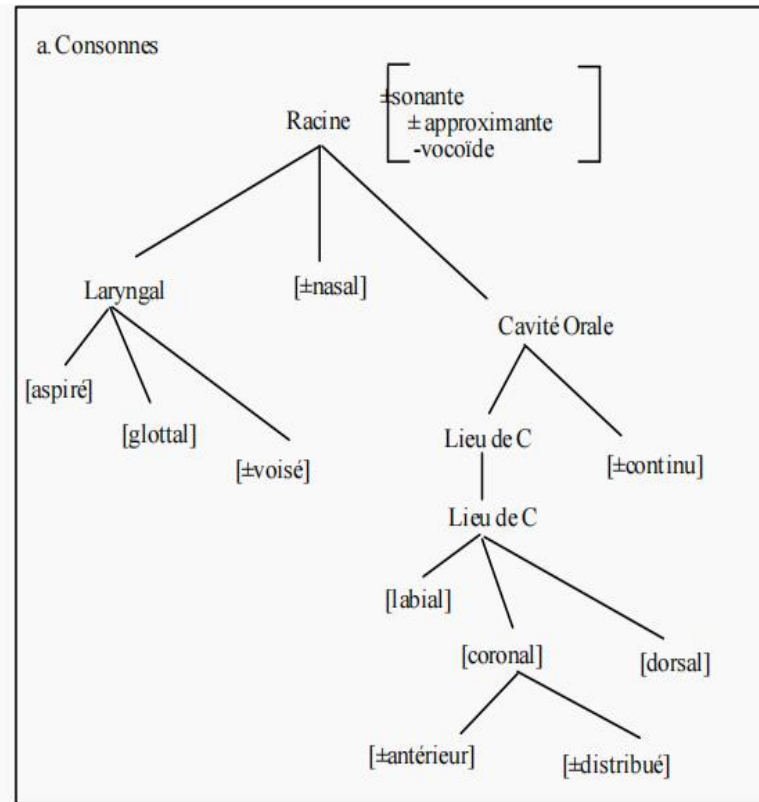


Figure 17 - Représentation géométrique des consonnes

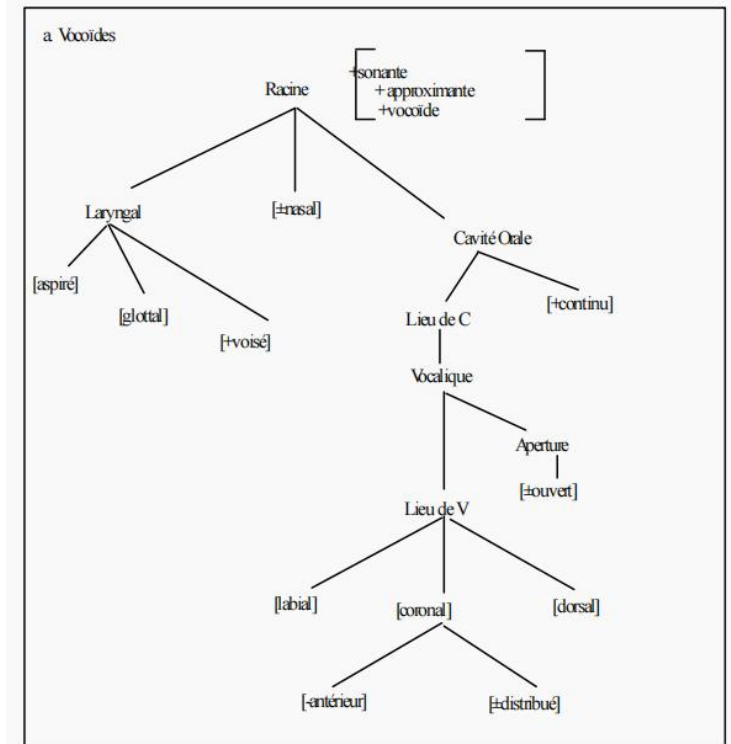


Figure 18 - Représentation géométrique des vocoïdes