



HAL
open science

PCR Vallée de l'Eure : une rivière, des territoires

Fabienne Dugast, Francois Betard, Théophile Piau

► **To cite this version:**

Fabienne Dugast, Francois Betard, Théophile Piau. PCR Vallée de l'Eure : une rivière, des territoires. Région Normandie. 2023, pp.117-119. halshs-04494484

HAL Id: halshs-04494484

<https://shs.hal.science/halshs-04494484v1>

Submitted on 7 Mar 2024

HAL is a multi-disciplinary open access archive for the deposit and dissemination of scientific research documents, whether they are published or not. The documents may come from teaching and research institutions in France or abroad, or from public or private research centers.

L'archive ouverte pluridisciplinaire **HAL**, est destinée au dépôt et à la diffusion de documents scientifiques de niveau recherche, publiés ou non, émanant des établissements d'enseignement et de recherche français ou étrangers, des laboratoires publics ou privés.



Distributed under a Creative Commons Attribution - NonCommercial - NoDerivatives 4.0 International License

DIRECTION RÉGIONALE DES AFFAIRES CULTURELLES
NORMANDIE

SERVICE RÉGIONAL DE L'ARCHÉOLOGIE

BILAN
SCIENTIFIQUE

2 0 2 0



PRÉFET
DE LA RÉGION
NORMANDIE

*Liberté
Égalité
Fraternité*

DIRECTION RÉGIONALE DES AFFAIRES CULTURELLES

NORMANDIE

SERVICE RÉGIONAL DE L'ARCHÉOLOGIE

**BILAN
SCIENTIFIQUE**

2 0 2 0

**BILAN
SCIENTIFIQUE
DE LA RÉGION
NORMANDIE**

2020

MINISTÈRE DE LA CULTURE

DIRECTION DES PATRIMOINES

SERVICE DU PATRIMOINE
SOUS-DIRECTION DE L'ARCHÉOLOGIE

2023
DIRECTION RÉGIONALE DES AFFAIRES CULTURELLES

SERVICE RÉGIONAL DE L'ARCHÉOLOGIE

13 bis rue Saint-Ouen

14052 CAEN Cedex 4

Tél. 02 31 38 39 19

Courriel : sra.drac.normandie@culture.gouv.fr

Le bilan scientifique a été conçu afin que soient diffusés rapidement les résultats des travaux archéologiques de terrain. Il s'adresse au service central de l'Archéologie qui, dans le cadre de la déconcentration, doit être informé des opérations réalisées en régions au plan scientifique et administratif. Il s'adresse également aux membres des instances chargées du contrôle scientifique, aux archéologues, aux élus, aux aménageurs et à toute personne concernée par les recherches archéologiques menées dans la région.

Retrouvez la version numérique du *Bilan Scientifique de la région Normandie* sur notre site internet : <https://www.culture.gouv.fr/Regions/DRAC-Normandie/Publications/Archeologie> et les notices sur Archéologie de la France information : <https://journals.openedition.org/adlfi/>

Sauf mention contraire, les textes publiés dans la partie "Travaux et recherches archéologiques de terrain" ont été rédigés par les responsables des opérations. Les avis exprimés n'engagent que la responsabilité de leurs auteurs. Le service régional de l'archéologie de Normandie s'est réservé le droit de réécrire ou condenser tout texte jugé trop long.

Les opérations ayant livré des résultats négatifs ou très limités sont référencées dans les tableaux des opérations mais ne sont pas publiées.

Directeur de publication

Frédérique Boura

Directeurs scientifiques

Nicola Coultard, Cyrille Billard

Coordination, PAO

Patricia Moitrel

Maquette, cartographie

Nathalie Bolo

Bibliographie

Christine Courtin, Patricia Moitrel, Anne Ropars

Relecture

Cyrille Billard, Laurence Eloy-Epailly,
Christelle Guillaume, Patricia Moitrel, Sophie Quevillon

Imprimerie

Talesca, Le Grand-Quevilly

Première de couverture

Foyer paléolithique

Louviers (27),

avenue W. Churchill (S. Le Maho, INRAP)

Quatrième de couverture

Vestiges de la Seconde Guerre mondiale

Bretteville-sur-Odon (14),

Les Forques (B. Labbey, INRAP)

Englesqueville-la-Percée (14),

Pointe de la Percée (CD 14)

ISSN édition papier : 2680-8919

ISSN édition numérique : 2824-771X

NORMANDIE

Table des matières

BILAN SCIENTIFIQUE

2 0 2 0

Avant-propos	9
Résultats significatifs de la recherche archéologique	11
Tableau de présentation générale des opérations réalisées	15

Calvados 17

Carte des opérations autorisées	17
Tableau des opérations autorisées	19
Anisy Le Grand Clos	25
Asnelles Chemin du Magasin	26
Authie 21 rue Henri Brunet	27
Barbery Rue de la Forge	28
Barbery Les Tuileries	28
Baron-sur-Odon Le Mesnil	29
Basly La Campagne	32
Bayeux 35 rue de Bellefontaine	32
Bayeux 65 rue de la Bretagne	32
Bayeux Route de Littry, phases 1 et 2	33
Biéville-Beuville Aménagement du Boulevard Urbain Nord	35
Biéville-Beuville 11 route du Londel	36
Bretteville-sur-Odon Les Forques	36
Bretteville-sur-Odon Les Forques, Le Buisson	37
Bretteville-sur-Odon Boulevard des Pépinières	38
Caen Le Château	39
Caen Rue du Magasin à Poudre, Campus 1, bâtiment B	40
Caen 74 rue du Vaugueux	40
Cambremer Grandouet	41
Colombelles Lazzaro 4 : aménagement de serres	42
Commes, Port-en-Bessin-Huppain Le Mont Castel	44
Cresserons Les Grande Londes, chemin de la Haie Pendue	46
Creully-sur-Seulles Parking du Château	47
Creully-sur-Seulles Saint-Gabriel-Brécy, Fresnay-le-Crotteur	47
Cuverville Le Clos Cuvervilla, rue de Sannerville	48
Englesqueville-la-Percée Pointe de la Percée	50
Esquay-sur-Seulles Route de Bayeux	51
Esquay-sur-Seulles 8 chemin de la France	52
Éterville Route de Maltot	53
Falaise Château, cour de la Reine	55

Falaise La Ferme du Pilier Vert, phases 1 à 3	56
Frénouville Le Bas du Marais, quartier de l'Étoile 1 à 3	56
Frénouville Rue Fred Scamaroni, Les Évigettes 3, zone 1	58
Giberville ZAC du Chemin de Clopée, zone 4	60
Grandcamp-Maisy Le Pont du Hable	62
Ifs Rue Georges Sand, Parc Archéo	63
Lion-sur-Mer Ancien cimetière paroissial	64
Montillères-sur-Orne Goupillères, Le Ronceray	65
Montreuil-en-Auge Le Pré des Caves	65
Moult-Chicheboville 17 rue de l'Église, Lotissement aux Fleurs	65
Moult-Chicheboville Lotissement La Fabrique 1 et 2	66
Moult-Chicheboville Zone 1AU du PLU	66
Les Moutiers-en-Cinglais L'Herbage de Foupendant, parcelle A128	67
Noues-de-Sienne Cloître de l'abbaye Notre-Dame de Saint-Sever-Calvados	68
Ouilly-le-Vicomte Le Bois	69
Ouistreham Le Planître	69
Port-en-Bessin-Huppain Rue Albatros	72
Potigny Rue du Marché, Les Antes	72
Rosel Le Clos Devant	73
Saint-Aubin-d'Arquenay Les Portes de la Mer	74
Saint-Désir Chemin de Baurée	74
Saint-Germain-la-Blanche-Herbe Abbaye d'Ardenne	75
Saint-Martin-de-Mieux Rue du Lavoir	76
Saint-Rémy Launay, parcelle AB36	77
Subles Le Haut de Brunville	77
Thue-et-Mue Brouay, route d'Audrieu	77
Tilly-sur-Seulles Le Champ aux Lièvres	79
Le Tronquay Le Pré de la Tuilerie	79
Val-d'Arry Voie communale n° 7, tranche 1	80
Valambray Conteville, rue des Libérateurs	81
Ver-sur-Mer British Memorial, zones 1 et 4	81
Vieux Route de Cheux	83
Vieux 16 chemin des Clos	83
Vieux Chemin Haussé	83

Eure

87

Carte des opérations autorisées	87
Tableau des opérations autorisées	89
Beuzeville La Blotière	93
Bouafles Carrière des Hautes Terres du Triangle	93
Cierrey Rue des Trois Communes	93
Daubeuf-près-Vatteville Les Champs de Senneville, phase 2	94
Évreux Cour du Musée	95
Évreux 17 rue Saint-Louis	95
Évreux Allée des Soupirs	97
La Goulafrière Parc éolien	97
Guichainville Le Long-Buisson 3	97
Igoville 20 route de Paris	99
Ivry-la-Bataille 15 rue d'Ézy	99
Louviers Avenue Winston Churchill	101
La Madeleine-de-Nonancourt Route de Saint-André, Le Buisson Fourchu	102
Martot La Marasse	102
Les Monts du Roumois Château d'Houbléc-près-le-Gros-Theil	103
Le Neubourg Vieux Château	104

Pacy-sur-Eure Rue du Château, rue Édouard Isambard	107
Porte-Joie Les Pérelles, Le Pré : carrière zone A	107
Poses La Plaine	108
Prospection aérienne dans le département de l'Eure	110
Val-de-Reuil Route des Lacs (diagnostic)	112
Val-de-Reuil Route des Lacs (fouille)	112
Val-de-Reuil Zone de Loisirs	114
Vallée de l'Eure Une rivière, des territoires	115
Verneuil-d'Avre-et-d'Iton Chemin de la Bataille, La Saint-Denis	118
Vernon Requalification du centre-ville, phase 1	118
Vernon Rue Sadi Carnot	119
Vernon Vernonnet	120
Vernon Vieux Pont	123
Le Vieil-Évreux La Basilique	124
Le Vieil-Évreux La Fosse-Aubry, 16 rue de la Violette	125

Manche

127

Carte des opérations autorisées	127
Tableau des opérations autorisées	129
Agneaux Route de Rocreuil	133
Barfleur La Grande Forgette, 9 rue de Cherbourg	133
Bourgvallées Saint-Samson-de-Bonfossé : Le Haut Hamel	134
Bourgvallées Saint-Samson-de-Bonfossé : rue au Tellier	134
Bourgvallées 16 route du Val de Vire	134
Brix Route de Saint-Jouvin	135
Carentan-les-Marais Saint-Pellerin, Le Grand Ségueville	135
Carolles La Manouillère, Le Bois de Carolles	135
Cherbourg-en-Cotentin, Turlaville ZAE Collignon	135
Donville-les-Bains 23 rue de la Pierre Aigué	137
Gonneville-Le Theil Route du Hameau Valognes	137
Granville Bastion du Logis du Roi	138
Hambye Abbaye : abords du carré claustral	139
La Haye-Pesnel 22 rue des Abrincates	140
Julouville Saint-Michel-des-Loups : Les Bougonnières	140
Martinvast La Grande Fontaine, Les Belles Feuilles 1 et 2	140
Le Mont-Saint-Michel Église : mur de soutènement ouest	141
Pontorson Chaussée de Villecherel	142
Portbail Le Carigny	143
Romagny-Fontenay ZA Teraactive nord	144
Le Rozel Le Pou	144
Saint-Aubin-des-Préaux Le Coudray	146
Saint-Clair-sur-L'Elle Rue du Pont de la Pierre	146
Saint-Germain-sur-Ay Hameau Ermisse	147
Saint-Jean-le-Thomas Chemin de l'Amont de Pennerie	147
Saint-Sébastien-de-Raids Sablière de la Cavée, tranche 2, phase 1	148
Saint-Senier-sous-Avranches 102 rue Jeanne Paisnel	148
Saint-Vaast-la-Hougue Tatihou : Fort Vauban	148
Sartilly-Baie-Bocage Place de la Mairie, Grande Rue	149
La Sélune de Saint-Hilaire-du-Harcouet à Vézins	151
Thèreval Route de la Grotte	152
Thèreval Hébécrevon : Opération Cobra	153
Torigny-les-Villes Guilberville, Le Bourg	153
Vains Le Champ de Foire	153
Valognes Agglomération antique d'Alleaume	155

Carte des opérations autorisées	157
Tableau des opérations autorisées	159
Alençon Les Grouas	161
Alençon Rue de la Poterne, place du Bas-Plénitre, parking du Becquembois	162
Argentan Boulevards Carnot et Koenig	163
Avoine La Ferme du Château	163
Flers Les cercueils en plomb des comtes de Flers	164
Forêt de Bourse et d'Écouves	166
Forêt d'Écouves	168
Juvigny-Val-d'Andaine Loré, Leudrie, parcelle ZD 107	169
Lougé-sur-Maire L'Être-Mancel	171
Moulins-sur-Orne, Argentan Brûle-Piquet, Les Hogues, Le Grand Beaulieu	172
Nécy La Martinière	175
Perche-en-Nocé Manoir de Courboyer	177
Ranes Les Beauchards	177
Saint-Pierre-du-Regard Rue des Écoles	179
Saint-Quentin-les-Chardonnets Le Feugeray	180

Carte des opérations autorisées	181
Tableau des opérations autorisées	183
Anceaumeville Clos du Colombier	187
Anneville-Ambourville Route des Écoles	187
Au fil du plomb de la Seine	189
Aumale Rue Jeanne Leclerc	191
Aumale 26 ter, rue de Verdun	192
Barentin Rue des Catillons	193
Bellencombres Le Château	193
Bois-Guillaume Rue Herbeuse	195
Bosc-le-Hard Rue du Point du Jour	196
La Cerlangue Église Saint-Jean-d'Abbetot	196
Cléon Quartier des Arts et des Fleurs, Les Feugrais, nord de l'église Saint-Martin	197
Cléon Quartier des Arts et des Fleurs, Les Feugrais, sud de l'église Saint-Martin	198
Criquetot-L'Esneval Route de la Forge	198
Criquetot-sur-Ouville Rue de Mantot	199
Croix-Mare Carrefour RD 20 et RD 6015	200
Dieppe Vestiges de la Seconde Guerre mondiale	201
Émanville Route de Langrune	202
Épouville Rue du Gray	203
Eu Bois-L'Abbé	204
Eu Topographie générale et insertion territoriale de la ville antique de <i>Briga</i>	207
La Feuillie, Montroty Les Cornets Frémont	210
Fontaine-la-Mallet Rue de Fréville, parcelles C 836, 837, 901, 904-907	210
Fontaine-la-Mallet Rue de Fréville, parcelle C 1169	212
Fontaine-sous-Préaux, Isneauville ZAC Plaine de la Ronce	212
Gommerville Rue des Rames	215
Grainville-Ymauville Impasse de la Ficelle	215
Hénouville La Ferme du Grand Clos	216
Héricourt-en-Caux Chemin du Pival	217
Lillebonne Square Foch, boulevard de Lattre de Tassigny	217
Maulévrier-Sainte-Gertrude La Butte au Diable	218

Montivilliers Route de Saint-Martin-du-Manoir	219
Oudalle Route de la Plaine, rue de l'Église	220
Riville Le Vivier	221
Rouen Rue Blaise Pascal	221
Rouen Cœur de Métropole : parvis de la Cathédrale, rues du Change et des Bonnetiers	222
Rouen Cœur de Métropole, secteur Vieux Marché	224
Rouen Rues Dutuit, Martainville et Molière	225
Rouen 18 rue du 74 ^e Régiment d'Infanterie	226
Rouen <i>Vuydanges et Salubritas</i>	226
Saint-Aubin-lès-Elbeuf Les Hauts de Novalle	227
Saint-Martin-de-Boscherville Abbaye Saint-Georges	228
Saint-Martin-du-Bec Château du Bec-Crespin	229
Saint-Pierre-de-Varengville Chemin de la Messe	230
Saint-Pierre-de-Varengville 476 route de Duclair	231
Tancarville Route de Saint-Romain	231
Terres-de-Caux Fauville-en-Caux : 443 rue Bernard Thélou, Le Clos du Vieux Puits	232
Terres-de-Caux Sainte-Marguerite-sur-Fauville : le Village Sainte-Marguerite	232
Tourville-sur-Arques Allée Saint-Martin	233
Vatteville-la-Rue La Haie du Maur, Les Communaux	233
Veules-les-Roses Parcelles AB 383 et AE 348	234
Yébleron Rue de la Valette	235

Opérations interdépartementales

237

Tableau des opérations interdépartementales autorisées	237
Les premiers peuplementss de Normandie	239
De la tombe au territoire Les pratiques funéraires en Normandie durant l'âge du Bronze	241
Les céramiques de raffinage du sucre de part et d'autre de l'Atlantique	243
Vestiges de la Seconde Guerre mondiale en Basse-Normandie	244
Bibliographie	246
Liste des programmes de recherche nationaux	253
Liste des abréviations	254
Organigramme du Service Régional de l'Archéologie	255

NORMANDIE

Avant-propos

BILAN SCIENTIFIQUE

2 0 2 0

2020 sera pour tous, inévitablement, « l'année Covid-19 », même si le virus a eu un impact important pendant plusieurs années, et s'est installé durablement dans le domaine de la santé publique. Le confinement imposé dès mars fut le baptême de feu pour Nicola Coulthard, nommée Conservatrice régionale de l'archéologie au 1^{er} janvier, mais elle a pu compter sur l'ensemble des agents du service régional de l'archéologie pour gérer la crise avec pragmatisme et détermination.

Le bilan sur le plan archéologique est assez étonnant car, statistiquement, l'impact a été moins important que la situation de crise internationale, vécue par tous, aurait pu le laisser présager. Certes, une baisse mécanique a été accusée dans le nombre de prescriptions d'archéologie préventive, et on relève un fléchissement dans le nombre de projets de recherche programmée, mais l'activité est restée dynamique malgré tout, comme vous le découvrirez à travers cette édition du *Bilan scientifique de la région Normandie*. Comment expliquer cela ? J'ose avancer l'adaptabilité et l'investissement exceptionnels des archéologues, quel que soit leur organisme de rattachement. Les amateurs et les professionnels ont su revoir leurs engagements en fonction des possibilités de réorganisation de leurs plans de charge dans le cadre de restrictions sanitaires changeantes.

En archéologie préventive, l'excellente coordination entre les opérateurs et la DRAC-SRA a permis de redéployer les archéologues professionnels sur des travaux de post fouille et de rédaction pendant la période de fermeture totale des chantiers, puis d'opérer une reprise d'activité graduelle et hiérarchisée, sans heurt aucun.

En archéologie programmée, la DRAC-SRA s'est évertuée à dialoguer avec tous les chercheurs pour modifier les projets afin de faciliter la continuité. Parfois, ceci s'est traduit par des opérations de fouilles maintenues avec des objectifs scientifiques corrélés à des équipes réduites et des consignes sanitaires strictes, et parfois il s'est agi, notamment quand les

projets nécessitaient beaucoup de déplacements, d'autoriser l'opération demandée sur une période de deux ans au lieu d'une. En raison de cette souplesse, qui a tout de même nécessité une gymnastique administrative et financière au sein du SRA, peu de projets ont été annulés. Les commissions territoriales de la recherche archéologiques et les projets collectifs de recherche (PCR) ont été maintenus à distance, les archéologues se familiarisant rapidement aux visioconférences, comme partout ailleurs.

Le rythme en dents de scie imposé par la situation sanitaire a été accentué par la gestion de l'imprévu. En toile de fond, il faut citer la réflexion programmatique menée sur les enjeux de l'érosion côtière, qui a donné lieu à une commande de bilan auprès d'un archéologue indépendant, spécialiste de l'archéologie du littoral. L'élaboration d'une méthodologie permettant d'anticiper la destruction inéluctable de très nombreux sites littoraux est ainsi devenue l'un des principaux objectifs régionaux.

Se surimposant à ce travail de fond, comme s'il fallait nous rappeler que l'archéologie ne sera jamais parfaitement programmable et qu'il faut toujours s'attendre à des surprises, deux fouilles préventives ont fait l'objet de déclarations de « découverte exceptionnelle » auprès du ministère de la Culture. Ces sites sont localisés à moins de 7 km l'un de l'autre, dans l'Eure. Le premier, implanté le long d'un ancien paléochenal de la Seine à Porte-de-Seine (Porte-Joie), faisait l'objet d'une fouille par l'INRAP portant sur des vestiges néolithiques avant l'extension d'une carrière. L'identification d'un monument funéraire complexe, à l'origine sous terre, comprenant de nombreuses sépultures et possiblement implantée volontairement dans un secteur voué à un usage sépulcral dès le Mésolithique, a donné lieu à une expertise de la Commission territoriale de la recherche archéologique. L'intérêt d'étudier finement un tel monument a justifié l'octroi de moyens complémentaires.

À Louviers, sur la rive gauche de l'Eure à quelques

kilomètres de la confluence avec la Seine, une fouille menée par l'INRAP portant sur des occupations néolithique et médiévale a révélé la préservation très restreinte, mais exceptionnellement bien conservée, d'une unité d'habitation magdalénienne (Paléolithique supérieur). Sur une centaine de mètres carrés, silex et faune *in situ* étaient organisés en concentrations autour d'un foyer. La présence d'ocre est également avérée. Identifié pendant la dernière semaine d'une fouille qui avait déjà été interrompue pendant le confinement, le statut de « découverte exceptionnelle » a permis de négocier un prolongement permettant d'exploiter ce gisement rare avec l'attention qu'il méritait.

Si le confinement n'a pas totalement arrêté l'activité de terrain et a même permis à des chercheurs d'avancer les études et publications, il a néanmoins impacté les rencontres. Les Journées Archéologiques Régionales notamment ont été annulées, privant la communauté archéologique d'un forum d'échange très apprécié. Les restrictions ont aussi largement réduit l'ouverture au public de l'exposition « Quand la Normandie était romaine, *Briga* une ville retrouvée » présentée au Musée des Antiquités de Rouen en automne. Son catalogue « *Briga*, la ville oubliée » et un film produit par Court-Jus productions à cette occasion, ont chacun été récompensés par des prix, et l'exposition a été présentée à Eu en 2021.

Écrivant cette préface avec le recul du temps, je conclus avec satisfaction que la communauté archéologique a su traverser collectivement l'année compliquée que fut 2020 avec à la fois souplesse et stoïcisme, et que les affaires ont depuis lors repris sans qu'il n'y ait eu de rupture dans les projets.

Aussi, je souhaite féliciter et remercier vivement l'ensemble des acteurs archéologiques régionaux pour leur bonne volonté et leur pragmatisme tout au long de cette année si particulière.

La Directrice régionale
des Affaires culturelles de Normandie

Frédérique BOURA

Néolithique
Protohistoire

Vallée de l'Eure Une rivière, des territoires

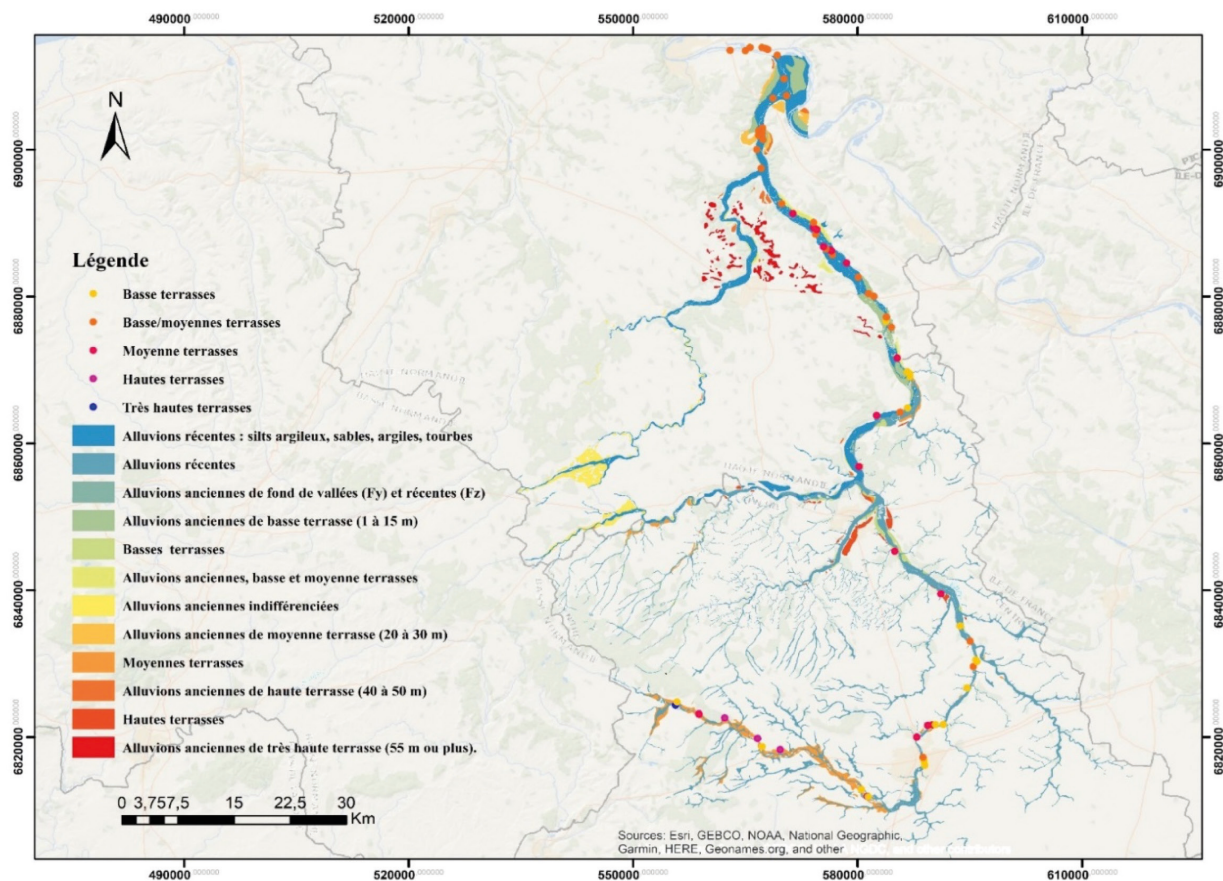
Antiquité
Moyen Âge

La situation sanitaire particulière due à la pandémie de COVID-19 qui sévit depuis début mars 2020 a quelque peu perturbé la conduite des opérations de terrain envisagées sur l'année 2020 en vallée de l'Eure et, par voie de conséquence, les objectifs attendus. Pour des questions de faisabilité incertaine, la stratégie d'acquisition de données a dû être partiellement redéfinie et certains volets abandonnés provisoirement pour être reportés sur l'année 2021, voire 2022. Les actions se sont tout naturellement concentrées sur l'étude des données obtenues à l'aide de MNT à haute résolution (RGE Alti de l'IGN, productions de relevés LiDAR). À défaut de pouvoir développer sereinement une stratégie d'opérations de vérification sur le terrain et d'échantillonnages comme il était envisagé, les résultats issus des analyses cartographiques ont conduit à davantage développer la réflexion sur l'organisation d'un espace de travail virtuel commun destiné à recevoir les jeux de données des différentes disciplines en présence – sciences historiques et sciences de la Terre – en vue de les faire dialoguer entre eux pour une meilleure appréhension des différents phénomènes interconnectés à observer.

Les terrasses alluviales de l'Eure moyenne : étude géomorphologique et perspectives géochronologiques

Un premier état des lieux du système d'étagement des terrasses alluviales de la vallée de l'Eure a été réalisé par l'examen conjoint et le traitement numérique de la BD Charm-50 (base de données géoréférencée des cartes géologiques au 1/50 000, vectorisées et harmonisées) et de la BSS (Banque du Sous-Sol) du BRGM (Yacine 2020). Ces données, librement accessibles sur le site InfoTerre au format .shp, ont été intégrées dans un SIG sous ArcGIS 10.7. L'extension et l'âge relatif des terrasses ont été déduits des informations contenues dans la BD Charm-50. La géométrie et l'altitude relative des nappes alluviales sont quant à elles issues des informations de sondages de la BSS (e.g., épaisseur des dépôts, altitude du *bedrock*). L'étude a ainsi permis de mettre en évidence jusqu'à 4 niveaux de terrasses alluviales le long de la vallée (très hautes, hautes, moyennes et basses terrasses), avec une concentration importante au niveau de la moyenne et basse vallée (fig. 1).

Pour compléter les analyses à l'échelle du bassin



Vallée de l'Eure, fig. 1 : les terrasses alluviales, d'après les bases de données BD Charm-50 et BSS (L. Yacine).



Vallée de l'Eure, fig. 2 : Guainville, le Silo : coupe dans les alluvions de la moyenne terrasse, sur 4 m de hauteur. 1. sables rubéfiés avec marques de cryoturbation ; 2. sables fins à galets de silex ; 3. sables fins ; 4. formations tufacées ; 5. sables très limoneux. Non visibles sur la photographie, les unités 6 (sables grossiers) et 7 (alluvions grossières avec galets de silex) ont été observées sur le terrain (L. Yacine).

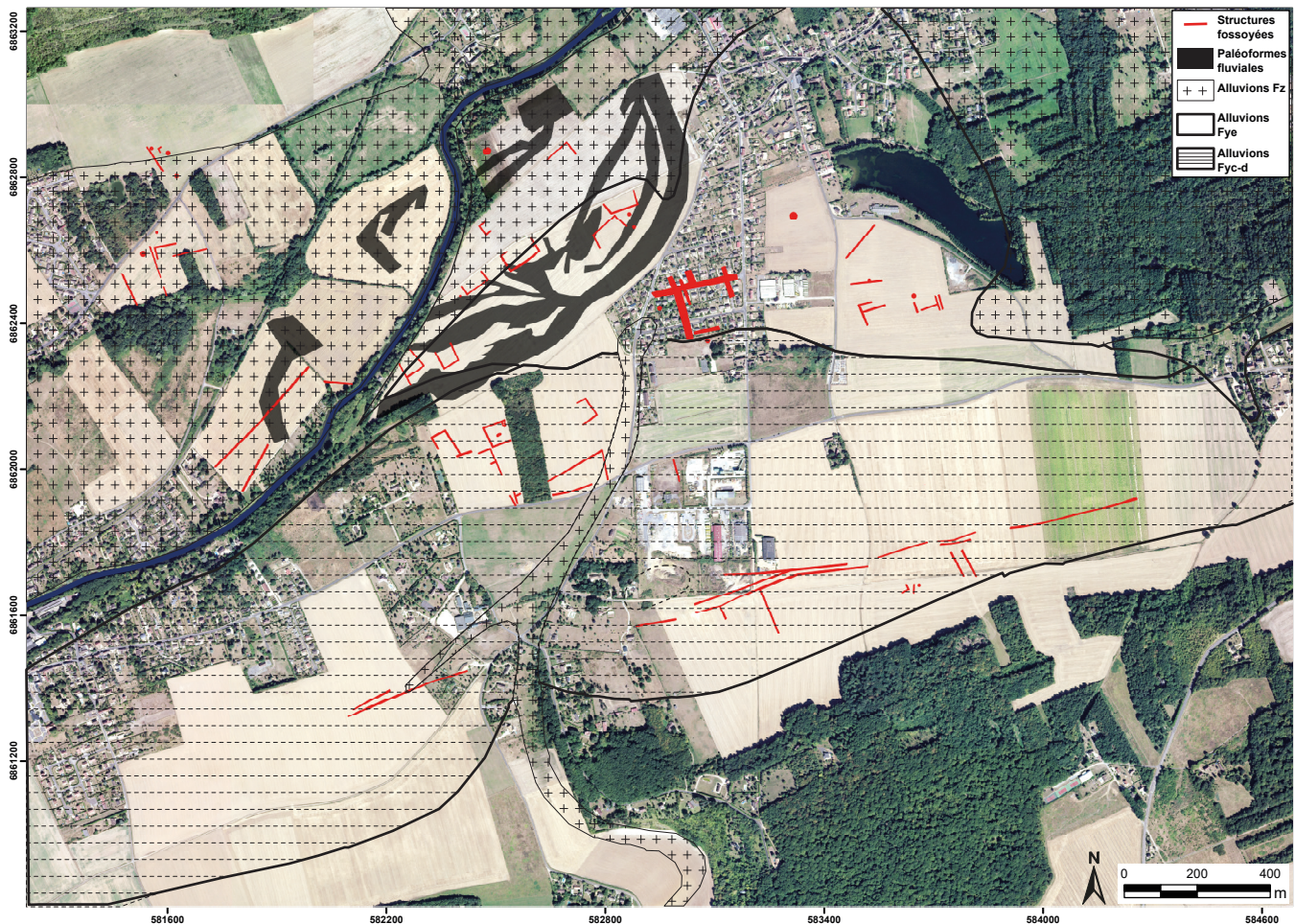
versant, une étude détaillée des terrasses fluviales au niveau de la moyenne vallée de l'Eure a été conduite et a permis de mettre en évidence le potentiel géochronologique de la moyenne terrasse de Guainville. Accessible en coupe dans une ancienne gravière, cette terrasse montre une succession remarquable d'anciennes alluvions de l'Eure, près de la confluence avec le Radon. Dans cette coupe, la présence de sables

quartzeux à stratifications variables et la découverte d'un niveau de tuf carbonaté offrent des potentialités intéressantes en termes de datation absolue et de reconstitution paléoenvironnementale : datation OSL sur les niveaux de sables quartzeux ; datation U/Th sur le niveau de tuf calcaire, complétée par une analyse des malacofaunes (fig. 2).

Approche géoarchéologique des terroirs alluviaux de la commune de Saussay (Eure-et-Loir)

L'étude cartographique a permis également d'explorer une seconde zone-atelier sur la commune de Saussay, dans la section médiane du bassin-versant de l'Eure, entre les communes de Croth au sud-ouest et d'Anet au nord-est. Elle vient ainsi étayer la démarche réflexive engagée depuis 2019 sur l'organisation et la structuration diachronique du réseau de peuplement dans la portion moyenne de l'Eure.

À l'amont comme à l'aval de cette zone, le cours de l'Eure est artificialisé par divers aménagements et activités anthropiques modernes (berges partiellement maçonnées, ballastières, aqueduc) et se caractérise par un chenal unique méandrique. Sur le plan archéologique, la commune de Saussay et ses environs (Sorel-Moussel, Anet) apparaissent riches en indices d'implantation humaine d'après le dépouillement des bases de données Patriarche et Mérimée du Ministère de la Culture, IPARC du service départemental d'Eure-et-Loir, complété ponctuellement par la documentation



Vallée de l'Eure, fig. 3., Saussay, les Terres noires : anomalies d'origine anthropique et géomorphologique individualisées sur deux orthophotographies de l'IGN et extension des formations fluviales quaternaires d'après la carte géologique au 1/50 000 du BRGM (T. Piau).

de l'association Archéo27. Cette portion de l'Eure moyenne est encore peu urbanisée et la prédominance des champs cultivés favorise la lecture (contrastes phytologiques par prise de vue aérienne) comme la découverte de formes géométriques de nature très probablement anthropique.

Par sa densité importante d'enclos fossoyés (quadrangulaire et/ou circulaire) qui se chevauchent dans l'espace, cette zone-atelier offre un cadre d'investigation privilégié. L'analyse croisée de deux orthophotographies de l'IGN (1966 et 1979) soigneusement choisies sur le site « Remonter le temps » a permis en effet de confirmer la présence de ces diverses anomalies probablement d'origine anthropique (éléments de parcellaire, de chemin, structures fossoyées), mais aussi géomorphologique (paléochenaux), anomalies qui n'avaient jusqu'alors pas été mentionnées. En corollaire, le traitement statistique d'un modèle numérique de terrain à haute résolution (RGE Alti 1 m de l'IGN) a confirmé l'existence de variations micro-topographiques au sein de la plaine alluviale de l'Eure. Un ensemble de paléofformes fluviales tardiglaciaires et/ou holocènes (paléochenaux, montille sablo-graveleuse) a été individualisé à proximité immédiate de l'emprise supposée d'indices d'occupation

humaine. Des linéaments qui semblent s'apparenter à des formes agraires de type « crêtes de labours » par comparaison avec le système parcellaire des planches du cadastre napoléonien de la commune de Saussay (1830) ont également été mis au jour (fig. 3).

Premiers éléments d'analyse sur les modalités de construction des territoires

Enfin, les premiers éléments d'analyse régressive (phénomènes de résilience, réappropriation, etc.), en lien avec l'étude des documents cartographiques, ont été amorcés. Ils concernent pour l'essentiel les trames viaires à l'échelle du secteur d'étude où un certain nombre d'indices matériels avaient été repérés par ailleurs. Si la toponymie peut donner des pistes, avec les réserves qu'elle impose, l'analyse morphologique apparaît en effet indispensable à l'appui d'un tri graphique et numérique pour mettre en évidence les phénomènes de capture et de fixation des tracés. Il existe en effet une certaine permanence des couloirs de circulation qui s'inscrit dans une logique de liaison des villages médiévaux, elle-même héritière des relations entre les différents types d'habitats antérieurs ; par ailleurs, certains chemins, notamment d'exploitation – agricole ou autre – ont pu connaître une pérennité parfois jusqu'à aujourd'hui. Une première

trame locale a pu ainsi se dessiner, qui montre d'ores et déjà une certaine incidence avec l'inventaire d'habitats, de nécropoles, voire de places fortes – *oppida*, mottes féodales, châteaux.

Cette trame reste toutefois à affiner et à compléter, notamment en lien avec l'identification de réseaux d'extraction de ressources (e.g. les moulins pour la période médiévale), voire celle des géoarchéosites.

La vallée de l'Eure offre de fait un riche patrimoine géoarchéologique (minier, carrier, bâti, paléogéographique) qui demeure paradoxalement méconnu et qui mérite une attention particulière dans le cadre notamment de l'appréhension de la structuration des territoires. Dans cette optique, l'année 2020 a permis d'entamer le processus de pré-inventaire et d'établir une première sélection de géoarchéosites potentiels en vue d'une réflexion sur leur conservation et/ou leur valorisation patrimoniale.

L'ensemble des résultats obtenus sur l'année 2020 a montré l'absolue nécessité de mettre en place un outil interdisciplinaire qui permette de confronter et d'interroger de manière synchrone différents types de données avant même un retour au terrain. L'analyse géoarchéologique pourra alors venir étayer la démarche réflexive engagée sur l'organisation et la structuration diachronique du réseau de peuplement dans cette portion moyenne de l'Eure dont les terroirs alluviaux sont quasiment vierges de toute opération archéologique préventive et dont la documentation est loin d'être complètement exploitée.

Fabienne DUGAST, François BÉTARD
et Théophile PIAU
Umr 8167 Orient & Méditerranée ;
Umr 8586 PRODIG ; Université de Paris

Relevés

L'opération de diagnostic a permis un premier inventaire de sites de l'Antiquité à l'époque moderne, ainsi qu'une première approche de la géoarchéologie de la vallée de l'Eure. L'analyse de ces données a permis de mettre en évidence des sites potentiels de géoarchéologie, qui méritent d'être étudiés plus en détail.

Centre PAIPY MADE

Antiquité Moyen Âge

Le diagnostic a permis de mettre en évidence des sites potentiels de géoarchéologie, qui méritent d'être étudiés plus en détail. Les sites potentiels de géoarchéologie sont répartis sur la vallée de l'Eure, et sont répartis en deux catégories : les sites potentiels de géoarchéologie et les sites potentiels de géoarchéologie. Les sites potentiels de géoarchéologie sont répartis sur la vallée de l'Eure, et sont répartis en deux catégories : les sites potentiels de géoarchéologie et les sites potentiels de géoarchéologie.

Moyen Âge Contemporain

Le diagnostic a permis de mettre en évidence des sites potentiels de géoarchéologie, qui méritent d'être étudiés plus en détail. Les sites potentiels de géoarchéologie sont répartis sur la vallée de l'Eure, et sont répartis en deux catégories : les sites potentiels de géoarchéologie et les sites potentiels de géoarchéologie.