



**HAL**  
open science

## PCR Vallée de l'Eure : une rivière, des territoires

Fabienne Dugast, Francois Betard, Théophile Piau

► **To cite this version:**

Fabienne Dugast, Francois Betard, Théophile Piau. PCR Vallée de l'Eure : une rivière, des territoires. Région Normandie. 2023, pp.117-119. halshs-04494484

**HAL Id: halshs-04494484**

**<https://shs.hal.science/halshs-04494484>**

Submitted on 7 Mar 2024

**HAL** is a multi-disciplinary open access archive for the deposit and dissemination of scientific research documents, whether they are published or not. The documents may come from teaching and research institutions in France or abroad, or from public or private research centers.

L'archive ouverte pluridisciplinaire **HAL**, est destinée au dépôt et à la diffusion de documents scientifiques de niveau recherche, publiés ou non, émanant des établissements d'enseignement et de recherche français ou étrangers, des laboratoires publics ou privés.



Distributed under a Creative Commons Attribution - NonCommercial - NoDerivatives 4.0 International License

DIRECTION RÉGIONALE DES AFFAIRES CULTURELLES  
NORMANDIE

SERVICE RÉGIONAL DE L'ARCHÉOLOGIE

BILAN  
SCIENTIFIQUE

2 0 2 0



PRÉFET  
DE LA RÉGION  
NORMANDIE

*Liberté  
Égalité  
Fraternité*

**DIRECTION RÉGIONALE DES AFFAIRES CULTURELLES**

**NORMANDIE**

---

**SERVICE RÉGIONAL DE L'ARCHÉOLOGIE**

**BILAN  
SCIENTIFIQUE**

---

**2 0 2 0**

**BILAN  
SCIENTIFIQUE  
DE LA RÉGION  
NORMANDIE**

**2020**

**MINISTÈRE DE LA CULTURE**

DIRECTION DES PATRIMOINES

SERVICE DU PATRIMOINE  
SOUS-DIRECTION DE L'ARCHÉOLOGIE

2023  
DIRECTION RÉGIONALE DES AFFAIRES CULTURELLES

---

SERVICE RÉGIONAL DE L'ARCHÉOLOGIE

13 bis rue Saint-Ouen

14052 CAEN Cedex 4

Tél. 02 31 38 39 19

Courriel : [sra.drac.normandie@culture.gouv.fr](mailto:sra.drac.normandie@culture.gouv.fr)

Le bilan scientifique a été conçu afin que soient diffusés rapidement les résultats des travaux archéologiques de terrain. Il s'adresse au service central de l'Archéologie qui, dans le cadre de la déconcentration, doit être informé des opérations réalisées en régions au plan scientifique et administratif. Il s'adresse également aux membres des instances chargées du contrôle scientifique, aux archéologues, aux élus, aux aménageurs et à toute personne concernée par les recherches archéologiques menées dans la région.

Retrouvez la version numérique du *Bilan Scientifique de la région Normandie* sur notre site internet : <https://www.culture.gouv.fr/Regions/DRAC-Normandie/Publications/Archeologie> et les notices sur Archéologie de la France information : <https://journals.openedition.org/adlfi/>

Sauf mention contraire, les textes publiés dans la partie "Travaux et recherches archéologiques de terrain" ont été rédigés par les responsables des opérations. Les avis exprimés n'engagent que la responsabilité de leurs auteurs. Le service régional de l'archéologie de Normandie s'est réservé le droit de réécrire ou condenser tout texte jugé trop long.

Les opérations ayant livré des résultats négatifs ou très limités sont référencées dans les tableaux des opérations mais ne sont pas publiées.

**Directeur de publication**

Frédérique Boura

**Directeurs scientifiques**

Nicola Coultard, Cyrille Billard

**Coordination, PAO**

Patricia Moitrel

**Maquette, cartographie**

Nathalie Bolo

**Bibliographie**

Christine Courtin, Patricia Moitrel, Anne Ropars

**Relecture**

Cyrille Billard, Laurence Eloy-Epailly,  
Christelle Guillaume, Patricia Moitrel, Sophie Quevillon

**Imprimerie**

Talesca, Le Grand-Quevilly

**Première de couverture**

Foyer paléolithique

Louviers (27),

avenue W. Churchill (S. Le Maho, INRAP)

**Quatrième de couverture**

Vestiges de la Seconde Guerre mondiale

Bretteville-sur-Odon (14),

Les Forques (B. Labbey, INRAP)

Englesqueville-la-Percée (14),

Pointe de la Percée (CD 14)

ISSN édition papier : 2680-8919

ISSN édition numérique : 2824-771X

# NORMANDIE

## Table des matières

# BILAN SCIENTIFIQUE

2 0 2 0

<b>Avant-propos</b>	9
<b>Résultats significatifs de la recherche archéologique</b>	11
<b>Tableau de présentation générale des opérations réalisées</b>	15

## Calvados 17

<b>Carte des opérations autorisées</b>	17
<b>Tableau des opérations autorisées</b>	19
<b>Anisy</b> Le Grand Clos	25
<b>Asnelles</b> Chemin du Magasin	26
<b>Authie</b> 21 rue Henri Brunet	27
<b>Barbery</b> Rue de la Forge	28
<b>Barbery</b> Les Tuileries	28
<b>Baron-sur-Odon</b> Le Mesnil	29
<b>Basly</b> La Campagne	32
<b>Bayeux</b> 35 rue de Bellefontaine	32
<b>Bayeux</b> 65 rue de la Bretagne	32
<b>Bayeux</b> Route de Littry, phases 1 et 2	33
<b>Biéville-Beuville</b> Aménagement du Boulevard Urbain Nord	35
<b>Biéville-Beuville</b> 11 route du Londel	36
<b>Bretteville-sur-Odon</b> Les Forques	36
<b>Bretteville-sur-Odon</b> Les Forques, Le Buisson	37
<b>Bretteville-sur-Odon</b> Boulevard des Pépinières	38
<b>Caen</b> Le Château	39
<b>Caen</b> Rue du Magasin à Poudre, Campus 1, bâtiment B	40
<b>Caen</b> 74 rue du Vaugueux	40
<b>Cambremer</b> Grandouet	41
<b>Colombelles</b> Lazzaro 4 : aménagement de serres	42
<b>Commes, Port-en-Bessin-Huppain</b> Le Mont Castel	44
<b>Cresserons</b> Les Grande Londes, chemin de la Haie Pendue	46
<b>Creully-sur-Seulles</b> Parking du Château	47
<b>Creully-sur-Seulles</b> Saint-Gabriel-Brécy, Fresnay-le-Crotteur	47
<b>Cuverville</b> Le Clos Cuvervilla, rue de Sannerville	48
<b>Englesqueville-la-Percée</b> Pointe de la Percée	50
<b>Esquay-sur-Seulles</b> Route de Bayeux	51
<b>Esquay-sur-Seulles</b> 8 chemin de la France	52
<b>Éterville</b> Route de Maltot	53
<b>Falaise</b> Château, cour de la Reine	55

<b>Falaise</b> La Ferme du Pilier Vert, phases 1 à 3	56
<b>Frénouville</b> Le Bas du Marais, quartier de l'Étoile 1 à 3	56
<b>Frénouville</b> Rue Fred Scamaroni, Les Éviguettes 3, zone 1	58
<b>Giberville</b> ZAC du Chemin de Clopée, zone 4	60
<b>Grandcamp-Maisy</b> Le Pont du Hable	62
<b>Ifs</b> Rue Georges Sand, Parc Archéo	63
<b>Lion-sur-Mer</b> Ancien cimetière paroissial	64
<b>Montillières-sur-Orne</b> Goupillières, Le Ronceray	65
<b>Montreuil-en-Auge</b> Le Pré des Caves	65
<b>Moult-Chicheboville</b> 17 rue de l'Église, Lotissement aux Fleurs	65
<b>Moult-Chicheboville</b> Lotissement La Fabrique 1 et 2	66
<b>Moult-Chicheboville</b> Zone 1AU du PLU	66
<b>Les Moutiers-en-Cinglais</b> L'Herbage de Foupendant, parcelle A128	67
<b>Noues-de-Sienne</b> Cloître de l'abbaye Notre-Dame de Saint-Sever-Calvados	68
<b>Ouilly-le-Vicomte</b> Le Bois	69
<b>Ouistreham</b> Le Planître	69
<b>Port-en-Bessin-Huppain</b> Rue Albatros	72
<b>Potigny</b> Rue du Marché, Les Antes	72
<b>Rosel</b> Le Clos Devant	73
<b>Saint-Aubin-d'Arquenay</b> Les Portes de la Mer	74
<b>Saint-Désir</b> Chemin de Baurée	74
<b>Saint-Germain-la-Blanche-Herbe</b> Abbaye d'Ardenne	75
<b>Saint-Martin-de-Mieux</b> Rue du Lavoir	76
<b>Saint-Rémy</b> Launay, parcelle AB36	77
<b>Subles</b> Le Haut de Brunville	77
<b>Thue-et-Mue</b> Brouay, route d'Audrieu	77
<b>Tilly-sur-Seulles</b> Le Champ aux Lièvres	79
<b>Le Tronquay</b> Le Pré de la Tuilerie	79
<b>Val-d'Arry</b> Voie communale n° 7, tranche 1	80
<b>Valambray</b> Conteville, rue des Libérateurs	81
<b>Ver-sur-Mer</b> British Memorial, zones 1 et 4	81
<b>Vieux</b> Route de Cheux	83
<b>Vieux</b> 16 chemin des Clos	83
<b>Vieux</b> Chemin Haussé	83

## Eure

87

<b>Carte des opérations autorisées</b>	87
<b>Tableau des opérations autorisées</b>	89
<b>Beuzeville</b> La Blotière	93
<b>Bouafles</b> Carrière des Hautes Terres du Triangle	93
<b>Cierrey</b> Rue des Trois Communes	93
<b>Daubeuf-près-Vatteville</b> Les Champs de Senneville, phase 2	94
<b>Évreux</b> Cour du Musée	95
<b>Évreux</b> 17 rue Saint-Louis	95
<b>Évreux</b> Allée des Soupirs	97
<b>La Goulafrière</b> Parc éolien	97
<b>Guichainville</b> Le Long-Buisson 3	97
<b>Igoville</b> 20 route de Paris	99
<b>Ivry-la-Bataille</b> 15 rue d'Ézy	99
<b>Louviers</b> Avenue Winston Churchill	101
<b>La Madeleine-de-Nonancourt</b> Route de Saint-André, Le Buisson Fourchu	102
<b>Martot</b> La Marasse	102
<b>Les Monts du Roumois</b> Château d'Houbléc-près-le-Gros-Theil	103
<b>Le Neubourg</b> Vieux Château	104

<b>Pacy-sur-Eure</b> Rue du Château, rue Édouard Isambard	107
<b>Porte-Joie</b> Les Pérelles, Le Pré : carrière zone A	107
<b>Poses</b> La Plaine	108
<b>Prospection aérienne dans le département de l'Eure</b>	110
<b>Val-de-Reuil</b> Route des Lacs (diagnostic)	112
<b>Val-de-Reuil</b> Route des Lacs (fouille)	112
<b>Val-de-Reuil</b> Zone de Loisirs	114
<b>Vallée de l'Eure</b> Une rivière, des territoires	115
<b>Verneuil-d'Avre-et-d'Iton</b> Chemin de la Bataille, La Saint-Denis	118
<b>Vernon</b> Requalification du centre-ville, phase 1	118
<b>Vernon</b> Rue Sadi Carnot	119
<b>Vernon</b> Vernonnet	120
<b>Vernon</b> Vieux Pont	123
<b>Le Vieil-Évreux</b> La Basilique	124
<b>Le Vieil-Évreux</b> La Fosse-Aubry, 16 rue de la Violette	125

## Manche

127

<b>Carte des opérations autorisées</b>	127
<b>Tableau des opérations autorisées</b>	129
<b>Agneaux</b> Route de Rocreuil	133
<b>Barfleur</b> La Grande Forgette, 9 rue de Cherbourg	133
<b>Bourgvallées</b> Saint-Samson-de-Bonfossé : Le Haut Hamel	134
<b>Bourgvallées</b> Saint-Samson-de-Bonfossé : rue au Tellier	134
<b>Bourgvallées</b> 16 route du Val de Vire	134
<b>Brix</b> Route de Saint-Jouvin	135
<b>Carentan-les-Marais</b> Saint-Pellerin, Le Grand Ségueville	135
<b>Carolles</b> La Manouillère, Le Bois de Carolles	135
<b>Cherbourg-en-Cotentin, Turlaville</b> ZAE Collignon	135
<b>Donville-les-Bains</b> 23 rue de la Pierre Aigué	137
<b>Gonneville-Le Theil</b> Route du Hameau Valognes	137
<b>Granville</b> Bastion du Logis du Roi	138
<b>Hambye</b> Abbaye : abords du carré claustral	139
<b>La Haye-Pesnel</b> 22 rue des Abrincates	140
<b>Julouville</b> Saint-Michel-des-Loups : Les Bougonnières	140
<b>Martinvast</b> La Grande Fontaine, Les Belles Feuilles 1 et 2	140
<b>Le Mont-Saint-Michel</b> Église : mur de soutènement ouest	141
<b>Pontorson</b> Chaussée de Villecherel	142
<b>Portbail</b> Le Carigny	143
<b>Romagny-Fontenay</b> ZA Teraactive nord	144
<b>Le Rozel</b> Le Pou	144
<b>Saint-Aubin-des-Préaux</b> Le Coudray	146
<b>Saint-Clair-sur-L'Elle</b> Rue du Pont de la Pierre	146
<b>Saint-Germain-sur-Ay</b> Hameau Ermisse	147
<b>Saint-Jean-le-Thomas</b> Chemin de l'Amont de Pennerie	147
<b>Saint-Sébastien-de-Raids</b> Sablière de la Cavée, tranche 2, phase 1	148
<b>Saint-Senier-sous-Avranches</b> 102 rue Jeanne Paisnel	148
<b>Saint-Vaast-la-Hougue</b> Tatihou : Fort Vauban	148
<b>Sartilly-Baie-Bocage</b> Place de la Mairie, Grande Rue	149
<b>La Sélune</b> de Saint-Hilaire-du-Harcouet à Vézins	151
<b>Thèreval</b> Route de la Grotte	152
<b>Thèreval</b> Hébécrevon : Opération Cobra	153
<b>Torigny-les-Villes</b> Guilberville, Le Bourg	153
<b>Vains</b> Le Champ de Foire	153
<b>Valognes</b> Agglomération antique d'Alleaume	155

<b>Carte des opérations autorisées</b>	157
<b>Tableau des opérations autorisées</b>	159
<b>Alençon</b> Les Grouas	161
<b>Alençon</b> Rue de la Poterne, place du Bas-Plénitre, parking du Becquembois	162
<b>Argentan</b> Boulevards Carnot et Koenig	163
<b>Avoine</b> La Ferme du Château	163
<b>Flers</b> Les cercueils en plomb des comtes de Flers	164
<b>Forêt de Bourse et d'Écouves</b>	166
<b>Forêt d'Écouves</b>	168
<b>Juvigny-Val-d'Andaine</b> Loré, Leudrie, parcelle ZD 107	169
<b>Lougé-sur-Maire</b> L'Être-Mancel	171
<b>Moulins-sur-Orne, Argentan</b> Brîle-Piquet, Les Hogues, Le Grand Beaulieu	172
<b>Nécy</b> La Martinière	175
<b>Perche-en-Nocé</b> Manoir de Courboyer	177
<b>Ranes</b> Les Beauchards	177
<b>Saint-Pierre-du-Regard</b> Rue des Écoles	179
<b>Saint-Quentin-les-Chardonnets</b> Le Feugeray	180

<b>Carte des opérations autorisées</b>	181
<b>Tableau des opérations autorisées</b>	183
<b>Anceaumeville</b> Clos du Colombier	187
<b>Anneville-Ambourville</b> Route des Écoles	187
<b>Au fil du plomb de la Seine</b>	189
<b>Aumale</b> Rue Jeanne Leclerc	191
<b>Aumale</b> 26 ter, rue de Verdun	192
<b>Barentin</b> Rue des Catillons	193
<b>Bellencombres</b> Le Château	193
<b>Bois-Guillaume</b> Rue Herbeuse	195
<b>Bosc-le-Hard</b> Rue du Point du Jour	196
<b>La Cerlangue</b> Église Saint-Jean-d'Abbetot	196
<b>Cléon</b> Quartier des Arts et des Fleurs, Les Feugrais, nord de l'église Saint-Martin	197
<b>Cléon</b> Quartier des Arts et des Fleurs, Les Feugrais, sud de l'église Saint-Martin	198
<b>Criquetot-L'Esneval</b> Route de la Forge	198
<b>Criquetot-sur-Ouville</b> Rue de Mantot	199
<b>Croix-Mare</b> Carrefour RD 20 et RD 6015	200
<b>Dieppe</b> Vestiges de la Seconde Guerre mondiale	201
<b>Émanville</b> Route de Langrune	202
<b>Épouville</b> Rue du Gray	203
<b>Eu</b> Bois-L'Abbé	204
<b>Eu</b> Topographie générale et insertion territoriale de la ville antique de <i>Briga</i>	207
<b>La Feuillie, Montroty</b> Les Cornets Frémont	210
<b>Fontaine-la-Mallet</b> Rue de Fréville, parcelles C 836, 837, 901, 904-907	210
<b>Fontaine-la-Mallet</b> Rue de Fréville, parcelle C 1169	212
<b>Fontaine-sous-Préaux, Isneauville</b> ZAC Plaine de la Ronce	212
<b>Gommerville</b> Rue des Rames	215
<b>Grainville-Ymauville</b> Impasse de la Ficelle	215
<b>Hénouville</b> La Ferme du Grand Clos	216
<b>Héricourt-en-Caux</b> Chemin du Pival	217
<b>Lillebonne</b> Square Foch, boulevard de Lattre de Tassigny	217
<b>Maulévrier-Sainte-Gertrude</b> La Butte au Diable	218



<b>Montivilliers</b> Route de Saint-Martin-du-Manoir	<b>219</b>
<b>Oudalle</b> Route de la Plaine, rue de l'Église	<b>220</b>
<b>Riville</b> Le Vivier	<b>221</b>
<b>Rouen</b> Rue Blaise Pascal	<b>221</b>
<b>Rouen</b> Cœur de Métropole : parvis de la Cathédrale, rues du Change et des Bonnetiers	<b>222</b>
<b>Rouen</b> Cœur de Métropole, secteur Vieux Marché	<b>224</b>
<b>Rouen</b> Rues Dutuit, Martainville et Molière	<b>225</b>
<b>Rouen</b> 18 rue du 74 <sup>e</sup> Régiment d'Infanterie	<b>226</b>
<b>Rouen</b> <i>Vuydanges et Salubritas</i>	<b>226</b>
<b>Saint-Aubin-lès-Elbeuf</b> Les Hauts de Novalle	<b>227</b>
<b>Saint-Martin-de-Boscherville</b> Abbaye Saint-Georges	<b>228</b>
<b>Saint-Martin-du-Bec</b> Château du Bec-Crespin	<b>229</b>
<b>Saint-Pierre-de-Varengville</b> Chemin de la Messe	<b>230</b>
<b>Saint-Pierre-de-Varengville</b> 476 route de Duclair	<b>231</b>
<b>Tancarville</b> Route de Saint-Romain	<b>231</b>
<b>Terres-de-Caux</b> Fauville-en-Caux : 443 rue Bernard Thélou, Le Clos du Vieux Puits	<b>232</b>
<b>Terres-de-Caux</b> Sainte-Marguerite-sur-Fauville : le Village Sainte-Marguerite	<b>232</b>
<b>Tourville-sur-Arques</b> Allée Saint-Martin	<b>233</b>
<b>Vatteville-la-Rue</b> La Haie du Maur, Les Communaux	<b>233</b>
<b>Veules-les-Roses</b> Parcelles AB 383 et AE 348	<b>234</b>
<b>Yébleron</b> Rue de la Valette	<b>235</b>

## Opérations interdépartementales

**237**

<b>Tableau des opérations interdépartementales autorisées</b>	<b>237</b>
<b>Les premiers peuplementss de Normandie</b>	<b>239</b>
<b>De la tombe au territoire</b> Les pratiques funéraires en Normandie durant l'âge du Bronze	<b>241</b>
<b>Les céramiques de raffinage du sucre de part et d'autre de l'Atlantique</b>	<b>243</b>
<b>Vestiges de la Seconde Guerre mondiale en Basse-Normandie</b>	<b>244</b>
<b>Bibliographie</b>	<b>246</b>
<b>Liste des programmes de recherche nationaux</b>	<b>253</b>
<b>Liste des abréviations</b>	<b>254</b>
<b>Organigramme du Service Régional de l'Archéologie</b>	<b>255</b>



# NORMANDIE

## Avant-propos

# BILAN SCIENTIFIQUE

2 0 2 0

2020 sera pour tous, inévitablement, « l'année Covid-19 », même si le virus a eu un impact important pendant plusieurs années, et s'est installé durablement dans le domaine de la santé publique. Le confinement imposé dès mars fut le baptême de feu pour Nicola Coulthard, nommée Conservatrice régionale de l'archéologie au 1<sup>er</sup> janvier, mais elle a pu compter sur l'ensemble des agents du service régional de l'archéologie pour gérer la crise avec pragmatisme et détermination.

Le bilan sur le plan archéologique est assez étonnant car, statistiquement, l'impact a été moins important que la situation de crise internationale, vécue par tous, aurait pu le laisser présager. Certes, une baisse mécanique a été accusée dans le nombre de prescriptions d'archéologie préventive, et on relève un fléchissement dans le nombre de projets de recherche programmée, mais l'activité est restée dynamique malgré tout, comme vous le découvrirez à travers cette édition du *Bilan scientifique de la région Normandie*. Comment expliquer cela ? J'ose avancer l'adaptabilité et l'investissement exceptionnels des archéologues, quel que soit leur organisme de rattachement. Les amateurs et les professionnels ont su revoir leurs engagements en fonction des possibilités de réorganisation de leurs plans de charge dans le cadre de restrictions sanitaires changeantes.

En archéologie préventive, l'excellente coordination entre les opérateurs et la DRAC-SRA a permis de redéployer les archéologues professionnels sur des travaux de post fouille et de rédaction pendant la période de fermeture totale des chantiers, puis d'opérer une reprise d'activité graduelle et hiérarchisée, sans heurt aucun.

En archéologie programmée, la DRAC-SRA s'est évertuée à dialoguer avec tous les chercheurs pour modifier les projets afin de faciliter la continuité. Parfois, ceci s'est traduit par des opérations de fouilles maintenues avec des objectifs scientifiques corrélés à des équipes réduites et des consignes sanitaires strictes, et parfois il s'est agi, notamment quand les

projets nécessitaient beaucoup de déplacements, d'autoriser l'opération demandée sur une période de deux ans au lieu d'une. En raison de cette souplesse, qui a tout de même nécessité une gymnastique administrative et financière au sein du SRA, peu de projets ont été annulés. Les commissions territoriales de la recherche archéologiques et les projets collectifs de recherche (PCR) ont été maintenus à distance, les archéologues se familiarisant rapidement aux visioconférences, comme partout ailleurs.

Le rythme en dents de scie imposé par la situation sanitaire a été accentué par la gestion de l'imprévu. En toile de fond, il faut citer la réflexion programmatique menée sur les enjeux de l'érosion côtière, qui a donné lieu à une commande de bilan auprès d'un archéologue indépendant, spécialiste de l'archéologie du littoral. L'élaboration d'une méthodologie permettant d'anticiper la destruction inéluctable de très nombreux sites littoraux est ainsi devenue l'un des principaux objectifs régionaux.

Se surimposant à ce travail de fond, comme s'il fallait nous rappeler que l'archéologie ne sera jamais parfaitement programmable et qu'il faut toujours s'attendre à des surprises, deux fouilles préventives ont fait l'objet de déclarations de « découverte exceptionnelle » auprès du ministère de la Culture. Ces sites sont localisés à moins de 7 km l'un de l'autre, dans l'Eure. Le premier, implanté le long d'un ancien paléochenal de la Seine à Porte-de-Seine (Porte-Joie), faisait l'objet d'une fouille par l'INRAP portant sur des vestiges néolithiques avant l'extension d'une carrière. L'identification d'un monument funéraire complexe, à l'origine sous terre, comprenant de nombreuses sépultures et possiblement implantée volontairement dans un secteur voué à un usage sépulcral dès le Mésolithique, a donné lieu à une expertise de la Commission territoriale de la recherche archéologique. L'intérêt d'étudier finement un tel monument a justifié l'octroi de moyens complémentaires.

À Louviers, sur la rive gauche de l'Eure à quelques

kilomètres de la confluence avec la Seine, une fouille menée par l'INRAP portant sur des occupations néolithique et médiévale a révélé la préservation très restreinte, mais exceptionnellement bien conservée, d'une unité d'habitation magdalénienne (Paléolithique supérieur). Sur une centaine de mètres carrés, silex et faune *in situ* étaient organisés en concentrations autour d'un foyer. La présence d'ocre est également avérée. Identifié pendant la dernière semaine d'une fouille qui avait déjà été interrompue pendant le confinement, le statut de « découverte exceptionnelle » a permis de négocier un prolongement permettant d'exploiter ce gisement rare avec l'attention qu'il méritait.

Si le confinement n'a pas totalement arrêté l'activité de terrain et a même permis à des chercheurs d'avancer les études et publications, il a néanmoins impacté les rencontres. Les Journées Archéologiques Régionales notamment ont été annulées, privant la communauté archéologique d'un forum d'échange très apprécié. Les restrictions ont aussi largement réduit l'ouverture au public de l'exposition « Quand la Normandie était romaine, *Briga* une ville retrouvée » présentée au Musée des Antiquités de Rouen en automne. Son catalogue « *Briga*, la ville oubliée » et un film produit par Court-Jus productions à cette occasion, ont chacun été récompensés par des prix, et l'exposition a été présentée à Eu en 2021.

Écrivant cette préface avec le recul du temps, je conclus avec satisfaction que la communauté archéologique a su traverser collectivement l'année compliquée que fut 2020 avec à la fois souplesse et stoïcisme, et que les affaires ont depuis lors repris sans qu'il n'y ait eu de rupture dans les projets.

Aussi, je souhaite féliciter et remercier vivement l'ensemble des acteurs archéologiques régionaux pour leur bonne volonté et leur pragmatisme tout au long de cette année si particulière.

La Directrice régionale  
des Affaires culturelles de Normandie

Frédérique BOURA

Néolithique  
Protohistoire

## Vallée de l'Eure

### Une rivière, des territoires

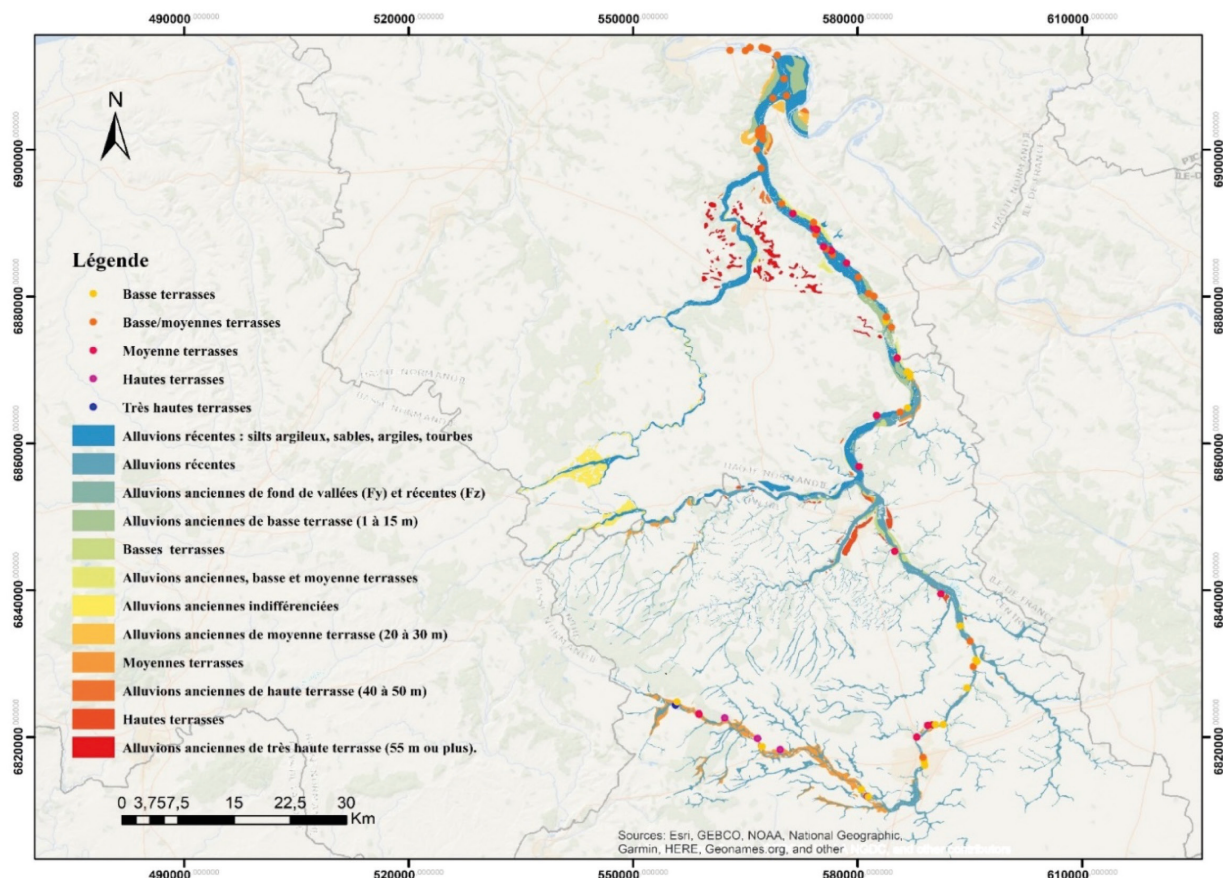
Antiquité  
Moyen Âge

La situation sanitaire particulière due à la pandémie de COVID-19 qui sévit depuis début mars 2020 a quelque peu perturbé la conduite des opérations de terrain envisagées sur l'année 2020 en vallée de l'Eure et, par voie de conséquence, les objectifs attendus. Pour des questions de faisabilité incertaine, la stratégie d'acquisition de données a dû être partiellement redéfinie et certains volets abandonnés provisoirement pour être reportés sur l'année 2021, voire 2022. Les actions se sont tout naturellement concentrées sur l'étude des données obtenues à l'aide de MNT à haute résolution (RGE Alti de l'IGN, productions de relevés LiDAR). À défaut de pouvoir développer sereinement une stratégie d'opérations de vérification sur le terrain et d'échantillonnages comme il était envisagé, les résultats issus des analyses cartographiques ont conduit à davantage développer la réflexion sur l'organisation d'un espace de travail virtuel commun destiné à recevoir les jeux de données des différentes disciplines en présence – sciences historiques et sciences de la Terre – en vue de les faire dialoguer entre eux pour une meilleure appréhension des différents phénomènes interconnectés à observer.

#### Les terrasses alluviales de l'Eure moyenne : étude géomorphologique et perspectives géochronologiques

Un premier état des lieux du système d'étagement des terrasses alluviales de la vallée de l'Eure a été réalisé par l'examen conjoint et le traitement numérique de la BD Charm-50 (base de données géoréférencée des cartes géologiques au 1/50 000, vectorisées et harmonisées) et de la BSS (Banque du Sous-Sol) du BRGM (Yacine 2020). Ces données, librement accessibles sur le site InfoTerre au format .shp, ont été intégrées dans un SIG sous ArcGIS 10.7. L'extension et l'âge relatif des terrasses ont été déduits des informations contenues dans la BD Charm-50. La géométrie et l'altitude relative des nappes alluviales sont quant à elles issues des informations de sondages de la BSS (e.g., épaisseur des dépôts, altitude du *bedrock*). L'étude a ainsi permis de mettre en évidence jusqu'à 4 niveaux de terrasses alluviales le long de la vallée (très hautes, hautes, moyennes et basses terrasses), avec une concentration importante au niveau de la moyenne et basse vallée (fig. 1).

Pour compléter les analyses à l'échelle du bassin



Vallée de l'Eure, fig. 1 : les terrasses alluviales, d'après les bases de données BD Charm-50 et BSS (L. Yacine).



Vallée de l'Eure, fig. 2 : Guainville, le Silo : coupe dans les alluvions de la moyenne terrasse, sur 4 m de hauteur. 1. sables rubéfiés avec marques de cryoturbation ; 2. sables fins à galets de silex ; 3. sables fins ; 4. formations tufacées ; 5. sables très limoneux. Non visibles sur la photographie, les unités 6 (sables grossiers) et 7 (alluvions grossières avec galets de silex) ont été observées sur le terrain (L. Yacine).

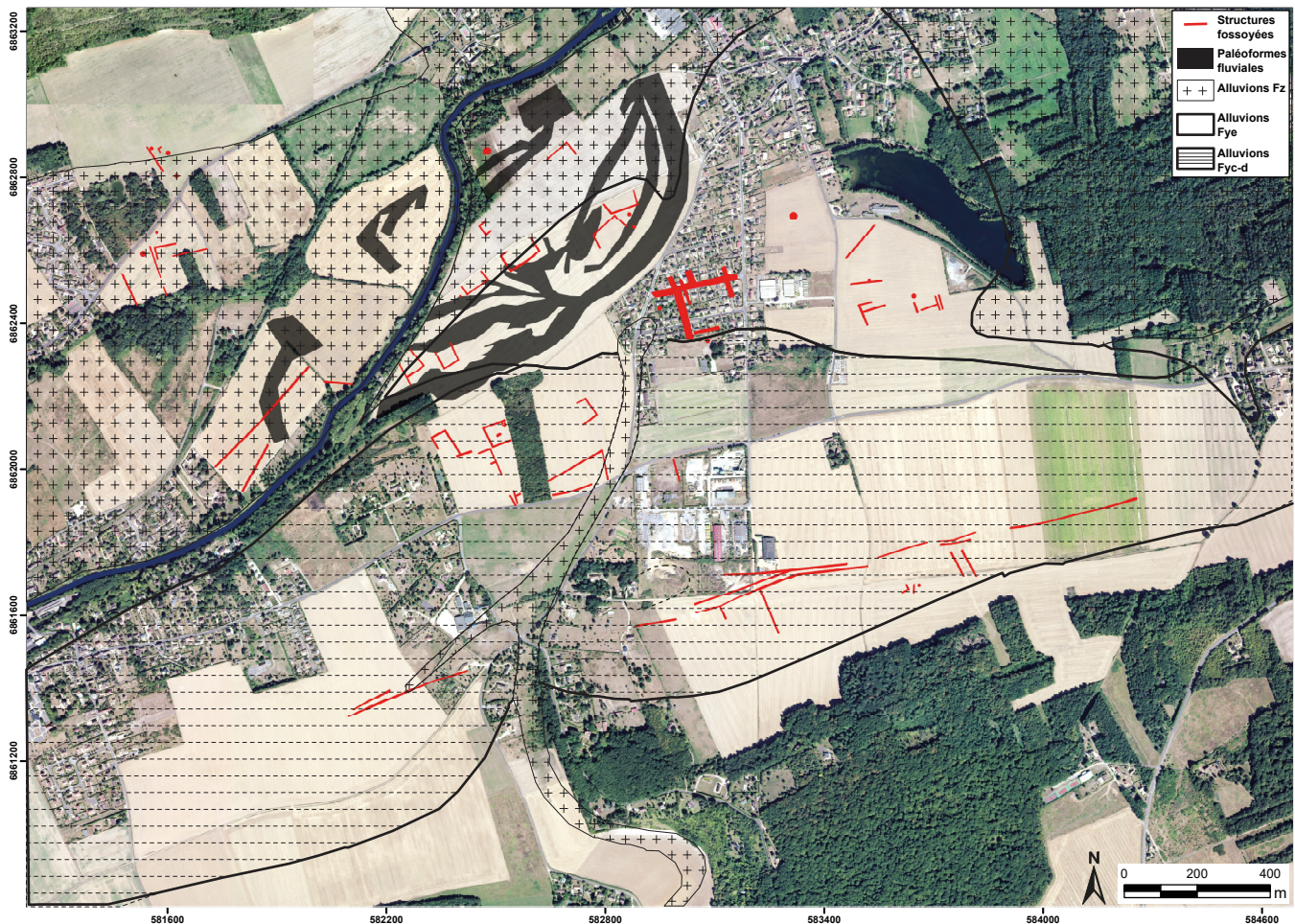
versant, une étude détaillée des terrasses fluviales au niveau de la moyenne vallée de l'Eure a été conduite et a permis de mettre en évidence le potentiel géochronologique de la moyenne terrasse de Guainville. Accessible en coupe dans une ancienne gravière, cette terrasse montre une succession remarquable d'anciennes alluvions de l'Eure, près de la confluence avec le Radon. Dans cette coupe, la présence de sables

quartzeux à stratifications variables et la découverte d'un niveau de tuf carbonaté offrent des potentialités intéressantes en termes de datation absolue et de reconstitution paléoenvironnementale : datation OSL sur les niveaux de sables quartzeux ; datation U/Th sur le niveau de tuf calcaire, complétée par une analyse des malacofaunes (fig. 2).

### Approche géoarchéologique des terroirs alluviaux de la commune de Saussay (Eure-et-Loir)

L'étude cartographique a permis également d'explorer une seconde zone-atelier sur la commune de Saussay, dans la section médiane du bassin-versant de l'Eure, entre les communes de Croth au sud-ouest et d'Anet au nord-est. Elle vient ainsi étayer la démarche réflexive engagée depuis 2019 sur l'organisation et la structuration diachronique du réseau de peuplement dans la portion moyenne de l'Eure.

À l'amont comme à l'aval de cette zone, le cours de l'Eure est artificialisé par divers aménagements et activités anthropiques modernes (berges partiellement maçonnées, ballastières, aqueduc) et se caractérise par un chenal unique méandrique. Sur le plan archéologique, la commune de Saussay et ses environs (Sorel-Moussel, Anet) apparaissent riches en indices d'implantation humaine d'après le dépouillement des bases de données Patriarche et Méricmé du Ministère de la Culture, IPARC du service départemental d'Eure-et-Loir, complété ponctuellement par la documentation



Vallée de l'Eure, fig. 3., Saussay, les Terres noires : anomalies d'origine anthropique et géomorphologique individualisées sur deux orthophotographies de l'IGN et extension des formations fluviales quaternaires d'après la carte géologique au 1/50 000 du BRGM (T. Piau).

de l'association Archéo27. Cette portion de l'Eure moyenne est encore peu urbanisée et la prédominance des champs cultivés favorise la lecture (contrastes phytologiques par prise de vue aérienne) comme la découverte de formes géométriques de nature très probablement anthropique.

Par sa densité importante d'enclos fossoyés (quadrangulaire et/ou circulaire) qui se chevauchent dans l'espace, cette zone-atelier offre un cadre d'investigation privilégié. L'analyse croisée de deux orthophotographies de l'IGN (1966 et 1979) soigneusement choisies sur le site « Remonter le temps » a permis en effet de confirmer la présence de ces diverses anomalies probablement d'origine anthropique (éléments de parcellaire, de chemin, structures fossoyées), mais aussi géomorphologique (paléochenaux), anomalies qui n'avaient jusqu'alors pas été mentionnées. En corollaire, le traitement statistique d'un modèle numérique de terrain à haute résolution (RGE Alti 1 m de l'IGN) a confirmé l'existence de variations micro-topographiques au sein de la plaine alluviale de l'Eure. Un ensemble de paléofformes fluviales tardiglaciaires et/ou holocènes (paléochenaux, montille sablo-graveleuse) a été individualisé à proximité immédiate de l'emprise supposée d'indices d'occupation

humaine. Des linéaments qui semblent s'apparenter à des formes agraires de type « crêtes de labours » par comparaison avec le système parcellaire des planches du cadastre napoléonien de la commune de Saussay (1830) ont également été mis au jour (fig. 3).

### Premiers éléments d'analyse sur les modalités de construction des territoires

Enfin, les premiers éléments d'analyse régressive (phénomènes de résilience, réappropriation, etc.), en lien avec l'étude des documents cartographiques, ont été amorcés. Ils concernent pour l'essentiel les trames viaires à l'échelle du secteur d'étude où un certain nombre d'indices matériels avaient été repérés par ailleurs. Si la toponymie peut donner des pistes, avec les réserves qu'elle impose, l'analyse morphologique apparaît en effet indispensable à l'appui d'un tri graphique et numérique pour mettre en évidence les phénomènes de capture et de fixation des tracés. Il existe en effet une certaine permanence des couloirs de circulation qui s'inscrit dans une logique de liaison des villages médiévaux, elle-même héritière des relations entre les différents types d'habitats antérieurs ; par ailleurs, certains chemins, notamment d'exploitation – agricole ou autre – ont pu connaître une pérennité parfois jusqu'à aujourd'hui. Une première

trame locale a pu ainsi se dessiner, qui montre d'ores et déjà une certaine incidence avec l'inventaire d'habitats, de nécropoles, voire de places fortes – *oppida*, mottes féodales, châteaux.

Cette trame reste toutefois à affiner et à compléter, notamment en lien avec l'identification de réseaux d'extraction de ressources (e.g. les moulins pour la période médiévale), voire celle des géoarchéosites.

La vallée de l'Eure offre de fait un riche patrimoine géoarchéologique (minier, carrier, bâti, paléogéographique) qui demeure paradoxalement méconnu et qui mérite une attention particulière dans le cadre notamment de l'appréhension de la structuration des territoires. Dans cette optique, l'année 2020 a permis d'entamer le processus de pré-inventaire et d'établir une première sélection de géoarchéosites potentiels en vue d'une réflexion sur leur conservation et/ou leur valorisation patrimoniale.

L'ensemble des résultats obtenus sur l'année 2020 a montré l'absolue nécessité de mettre en place un outil interdisciplinaire qui permette de confronter et d'interroger de manière synchrone différents types de données avant même un retour au terrain. L'analyse géoarchéologique pourra alors venir étayer la démarche réflexive engagée sur l'organisation et la structuration diachronique du réseau de peuplement dans cette portion moyenne de l'Eure dont les terroirs alluviaux sont quasiment vierges de toute opération archéologique préventive et dont la documentation est loin d'être complètement exploitée.

Fabienne DUGAST, François BÉTARD  
et Théophile PIAU  
Umr 8167 Orient & Méditerranée ;  
Umr 8586 PRODIG ; Université de Paris

## Relevés

L'opération de diagnostic a permis un premier inventaire de sites de l'Antiquité à l'époque moderne, ainsi qu'une première approche de la géoarchéologie de la vallée de l'Eure. L'analyse de ces données a permis d'établir une première sélection de sites potentiels, en vue d'une réflexion sur leur conservation et/ou leur valorisation patrimoniale.

## Centre PAIPY MADE

## Antiquité Moyen Âge

L'opération de diagnostic a permis un premier inventaire de sites de l'Antiquité à l'époque moderne, ainsi qu'une première approche de la géoarchéologie de la vallée de l'Eure. L'analyse de ces données a permis d'établir une première sélection de sites potentiels, en vue d'une réflexion sur leur conservation et/ou leur valorisation patrimoniale.

## Moyen Âge Contemporain

L'opération de diagnostic a permis un premier inventaire de sites de l'Antiquité à l'époque moderne, ainsi qu'une première approche de la géoarchéologie de la vallée de l'Eure. L'analyse de ces données a permis d'établir une première sélection de sites potentiels, en vue d'une réflexion sur leur conservation et/ou leur valorisation patrimoniale.