



HAL
open science

Évaluations Repères 2023 de début de CP et de CE1

Julien Desclaux, Stéphanie Le Breton, Lucie Neirac, Sandra Andreu, Pierre Conceicao, Yann Eteve, Charlotte Gill-Sotty, Christophe Laskowski, Audrey Leger, Massimo Loi, et al.

► **To cite this version:**

Julien Desclaux, Stéphanie Le Breton, Lucie Neirac, Sandra Andreu, Pierre Conceicao, et al.. Évaluations Repères 2023 de début de CP et de CE1. 2024, pp. 1-4. 10.48464/ni-24-13 . halshs-04558970

HAL Id: halshs-04558970

<https://shs.hal.science/halshs-04558970v1>

Submitted on 25 Apr 2024

HAL is a multi-disciplinary open access archive for the deposit and dissemination of scientific research documents, whether they are published or not. The documents may come from teaching and research institutions in France or abroad, or from public or private research centers.

L'archive ouverte pluridisciplinaire **HAL**, est destinée au dépôt et à la diffusion de documents scientifiques de niveau recherche, publiés ou non, émanant des établissements d'enseignement et de recherche français ou étrangers, des laboratoires publics ou privés.



Distributed under a Creative Commons Attribution - NonCommercial - NoDerivatives 4.0 International License

NOTE D'INFORMATION

n° 24.13 – Avril 2024

Évaluations Repères 2023 de début de CP et de CE1 : des résultats comparables à ceux de 2022, à l'exception d'une légère baisse en français en CE1

- ▶ À la rentrée 2023, l'ensemble des élèves de CP et de CE1 ont été évalués en français et en mathématiques.
En début de CP, les résultats en français comme en mathématiques sont stables et comparables à ceux de 2019. Les exercices les moins réussis sont « reconnaître les différentes écritures d'une lettre » et « résoudre des problèmes ». Les exercices les mieux réussis sont « comprendre des textes à l'oral » et « lire des nombres entiers ». En début de CE1, en français, les résultats sont stables ou en légère baisse ; les exercices de fluence demeurent les moins bien réussis et l'exercice d'écriture de syllabes le mieux réussi. En mathématiques, la réussite des élèves est comparable ou légèrement supérieure par rapport à 2022 ; les élèves demeurent en difficulté face à la résolution de problèmes et au calcul en ligne.
En CP comme en CE1, les écarts de performances entre les élèves scolarisés hors éducation prioritaire (HEP) et ceux en éducation prioritaire (EP) sont stables entre 2022 et 2023 pour la majorité des domaines évalués en français et en mathématiques. Ces écarts reviennent globalement à des niveaux comparables à 2019, hormis la comparaison de nombres en CP dont l'écart se réduit sensiblement.
En mathématiques, comme les années précédentes, les performances des élèves selon le sexe se renversent à l'entrée en CE1 : les garçons y présentent de meilleures performances que les filles, à l'inverse du début de CP.

Ministère de l'Éducation nationale et de la Jeunesse

Directrice de la publication : Magda Tomasini

Auteurs : Julien Desclaux, Stéphanie Le Breton, Lucie Neirac

Sandra Andreu, Pierre Conceicao, Yann Eteve, Charlotte Gill-Sotty, Christophe Laskowski, Audrey Leger, Massimo Loi, Stéphanie Mas, Élodie Persem, Guillaume Rue, Julie Thumerelle, Ronan Vourc'h, DEPP-B2-1 et B2-2

Édition : Aurélie Bernardi

Maquettiste : Anthony Fruchart

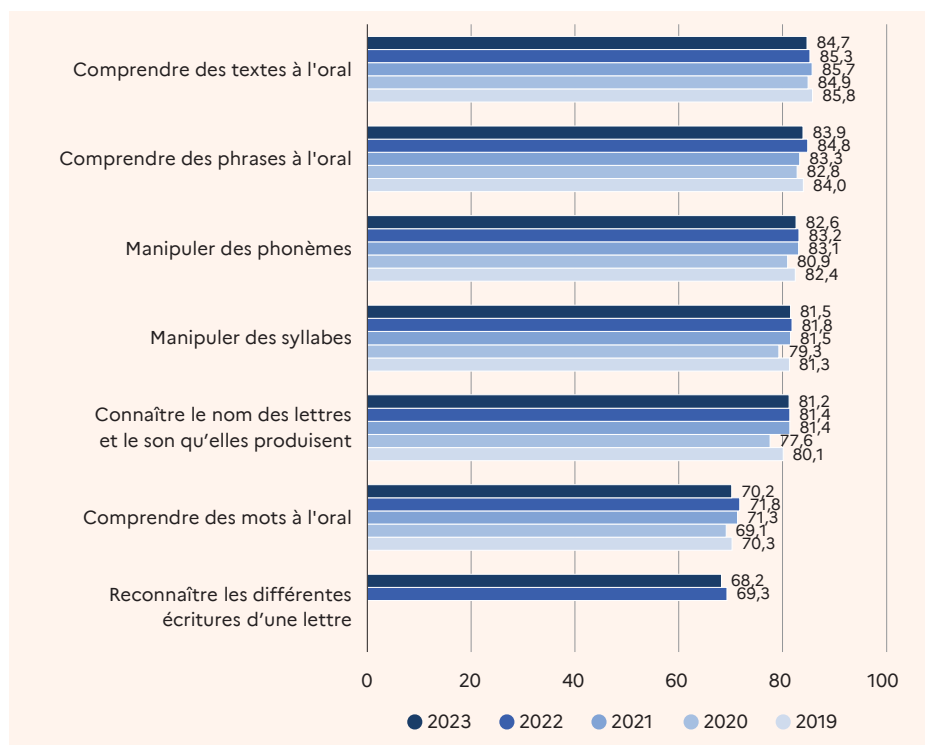
e-ISSN 2431-7632

▶ En septembre 2023, les élèves entrant en cours préparatoire (CP) ou en cours élémentaire première année (CE1) ont passé une évaluation standardisée sur support papier. Au total, près de 1,6 million d'élèves ont ainsi été évalués dans 32 000 écoles publiques et privées sous contrat. Il s'agit de la sixième édition de ce dispositif initié en 2018. Cette évaluation vise à proposer, dès le début d'année, des repères permettant aux enseignants de bien apprécier les acquis qui ancrent les apprentissages de CP ou de CE1. Les professeurs peuvent ainsi identifier les besoins individuels de chaque élève le plus rapidement possible et apporter l'aide la mieux adaptée.
En 2023, les exercices proposés aux élèves étaient identiques à ceux de 2022. Cette stabilité revêt une importance particulière puisqu'elle permet d'observer l'évolution des résultats.

En début de CP, stabilité des résultats par rapport à 2022

En classe de CP, les résultats en français sont stables par rapport à 2022 pour cinq des sept domaines évalués ▶ **figure 1**.

1 Proportion d'élèves présentant une maîtrise satisfaisante (au-dessus du seuil 2) selon le domaine évalué en français en début de CP (en %)



Lecture : en début de CP, en 2023, 84,7 % des élèves présentent une maîtrise satisfaisante dans le domaine « comprendre des textes à l'oral ».

Champ : France + COM (hors Wallis et Futuna). Public + Privé sous contrat.

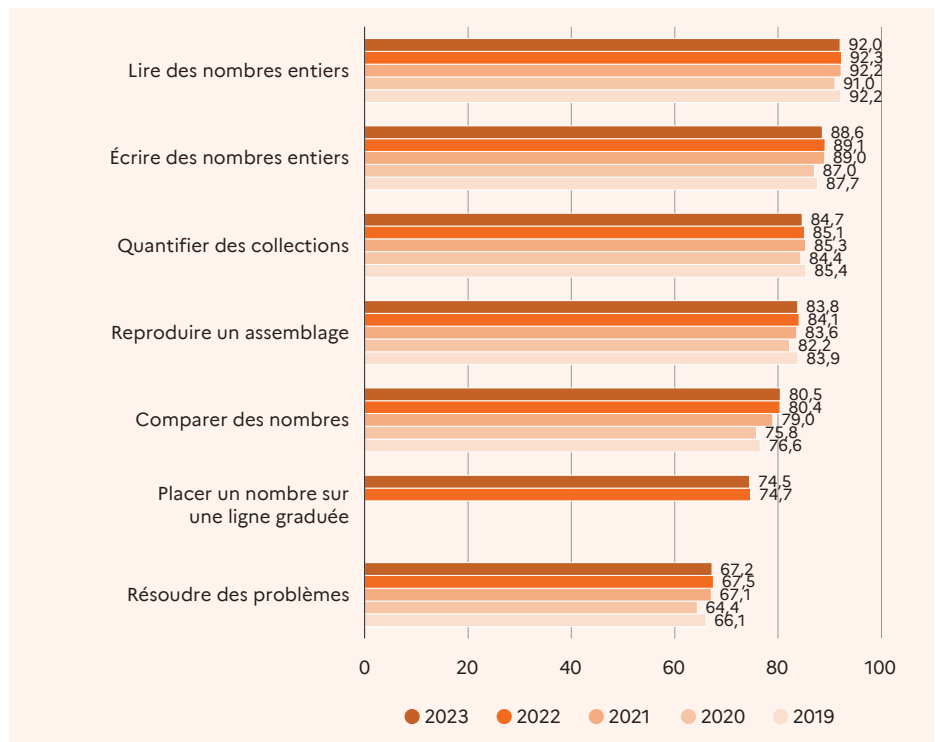
Source : DEPP, Repères CP-CE1.

Pour les deux autres domaines de français (« reconnaître les différentes écritures d'une lettre » et « comprendre des mots à l'oral »), la proportion d'élèves ayant un niveau de maîtrise satisfaisant diminue respectivement de 1,1 point et de 1,6 point. Par rapport à 2019, le niveau de maîtrise satisfaisant augmente de 1,1 point pour « connaître le nom des lettres et le son qu'elles produisent » et diminue de 1,1 point pour « comprendre des textes à l'oral ». La proportion d'élèves ayant un niveau de maîtrise satisfaisant est stable dans les quatre autres domaines comparables. En mathématiques, les résultats sont stables pour tous les domaines évalués par rapport à 2022 ↘ **figure 2**. Entre 2019 et 2023, les résultats sont stables pour quatre des six domaines comparables. Par ailleurs, les proportions d'élèves ayant un taux de maîtrise satisfaisant progressent de 1,1 point pour « résoudre des problèmes » et de 3,9 points pour « comparer des nombres ». En début de CP, en 2023, en français, les exercices de compréhension orale de phrases et de textes sont les mieux réussis (respectivement 83,9 % et 84,7 % d'élèves présentant une maîtrise satisfaisante) ↘ **figure 1** (voir **figure 10** en ligne). Les deux exercices de français les moins bien réussis sont « reconnaître les différentes écritures d'une lettre » et « comprendre des mots à l'oral » (68,2 % et 70,2 %). En mathématiques, les exercices de lecture et d'écriture de nombres entiers sont les mieux réussis (92,0 % et 88,6 %) ↘ **figure 2** (voir **figure 11** en ligne). L'exercice de résolution de problèmes est le moins bien réussi (67,2 %).

Entre 2019 et 2023, en CP, forte baisse des écarts de performances entre le public hors éducation prioritaire et l'éducation prioritaire sur la comparaison des nombres

Les écarts de performance entre les élèves scolarisés dans le secteur public hors éducation prioritaire et ceux scolarisés en éducation prioritaire retrouvent globalement leur niveau de 2019 en français comme en mathématiques, hormis pour « comprendre des phrases à l'oral » (+ 1,5 point), « comprendre des mots à l'oral » (+ 1,3 point) et une diminution notable de l'écart pour « comparer des nombres » (- 3,4 points) ↘ **figure 3**. Entre 2022 et 2023, les écarts sont stables, après une réduction de ceux-ci entre 2021 et 2022 (voir **figures 7, 8 et 9** en ligne). Les écarts de performances sont également stables entre les élèves scolarisés dans le secteur public hors EP et ceux du secteur REP+ en français comme en mathématiques. Ils retrouvent globalement leurs niveaux de

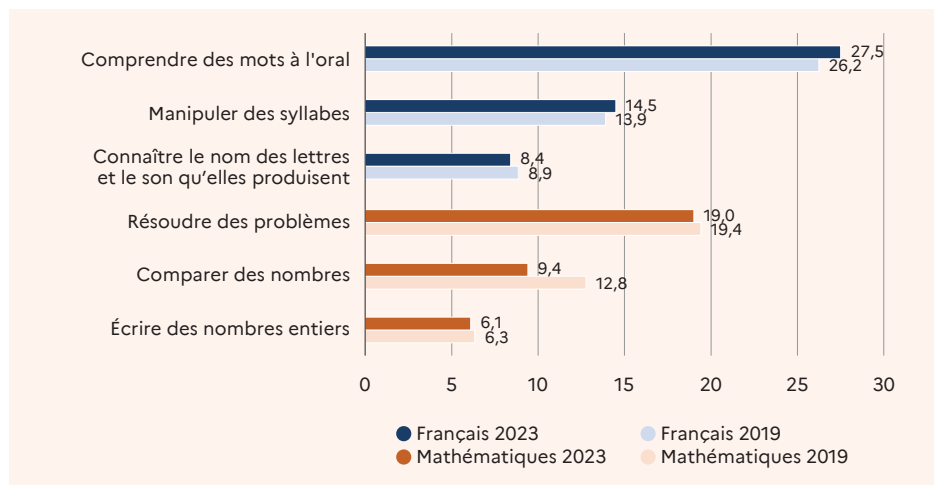
↘ 2 Proportion d'élèves présentant une maîtrise satisfaisante (au-dessus du seuil 2) selon le domaine évalué en mathématiques en début de CP (en %)



Lecture : en début de CP, en 2023, 92,0 % des élèves présentent une maîtrise satisfaisante dans le domaine « lire des nombres entiers ».
Champ : France + COM (hors Wallis et Futuna). Public + Privé sous contrat.
Source : DEPP, Repères CP-CE1.

Réf. : Note d'Information, n° 24.13. DEPP

↘ 3 Écarts de performances dans certains domaines comparables en français et en mathématiques, en CP, entre élèves scolarisés dans le secteur public hors EP et élèves scolarisés en EP, en 2019 et 2023 (en points de pourcentage)



Lecture : en 2023, dans le domaine « comprendre des mots à l'oral », en début de CP, l'écart de performances entre les élèves scolarisés dans le secteur public hors EP et les élèves scolarisés en EP est de 27,5 points de pourcentage.
Champ : France + COM (hors Wallis et Futuna). Public + Privé sous contrat.
Source : DEPP, Repères CP-CE1.

Réf. : Note d'Information, n° 24.13. DEPP

2019, à l'exception de « comprendre des phrases à l'oral » (+ 1,1 point), « connaître le nom des lettres et le son qu'elles produisent » (- 1,3 point) et « comparer des nombres » (- 5,3 points) (voir **figure 9** en ligne). Comme les années précédentes, les écarts de performances entre les élèves scolarisés

dans le secteur public hors EP et ceux du secteur REP+ demeurent les plus élevés pour les trois domaines de compréhension orale (de 19,2 à 33,5 points). En mathématiques, l'écart le plus élevé concerne la résolution de problèmes avec un écart de 23,1 points pour les mêmes secteurs de scolarisation.

En début de CP, les filles toujours plus performantes que les garçons dans la plupart des domaines évalués en français et en mathématiques

Quel que soit le domaine évalué en début de classe de CP en français, les filles présentent de meilleures performances que les garçons (de l'ordre de 2 à 6 points). L'écart le plus élevé concerne l'exercice de compréhension orale de phrases : 87,2 % des filles présentent un taux de maîtrise satisfaisant contre 80,9 % pour les garçons (voir figure 12 en ligne).

L'écart le plus faible concerne l'exercice de compréhension orale de mots.

En mathématiques, les filles présentent de meilleures performances que les garçons dans tous les domaines évalués à deux exceptions près : les domaines « comparer des nombres » et « placer un nombre sur une ligne graduée » (voir figure 13 en ligne). L'écart le plus important en faveur des filles concerne l'exercice de géométrie (« reproduire un assemblage »), pour lequel il est de 3,3 points.

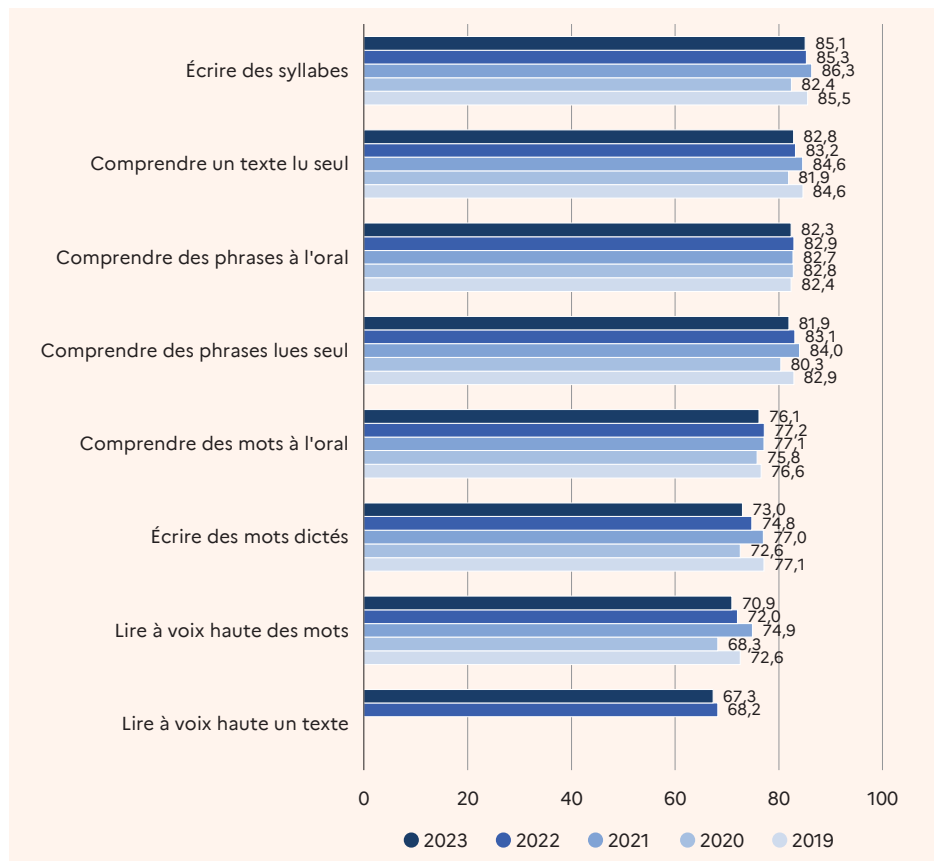
En début de CE1, stabilité ou légère baisse des résultats en français et stabilité en mathématiques

En 2023, en français, les résultats sont stables ou en faible baisse par rapport à 2022 ↘ figure 4. Cette baisse concerne les exercices « comprendre des mots à l'oral » (- 1,1 point), « lire à voix haute des mots » (- 1,1 point), « comprendre des phrases lues seul » (- 1,2 point) et « écrire des mots » (- 1,8 point). Par rapport à 2019, les résultats baissent jusqu'à 4,2 points pour quatre des sept domaines comparables. La baisse la plus marquée concerne l'exercice « écrire des mots dictés ». En compréhension orale, les résultats sont stables et comparables (- 0,4 point pour la compréhension de mots et - 0,1 point pour la compréhension de phrases).

En 2023, en mathématiques, les résultats sont comparables à ceux observés en 2022 excepté pour l'exercice de la ligne graduée (+ 3,2 points) ↘ figure 5. Pour les domaines dont la comparaison depuis 2019 est possible, les résultats sont en hausse pour l'écriture de nombres entiers (+ 2,1 points) et la reproduction d'un assemblage (+ 3,4 points), alors qu'ils sont stables pour les deux autres domaines de calcul mental et de lecture de nombres entiers.

En début de CE1, en 2023, en français, l'exercice le mieux réussi est « écrire des syllabes » avec 85,1 % d'élèves présentant une maîtrise satisfaisante ↘ figure 4 (voir figure 19 en ligne). L'exercice de compréhension orale de phrases et les exercices de compréhension

4 Proportion d'élèves présentant une maîtrise satisfaisante (au-dessus du seuil 2) selon le domaine évalué en français en début de CE1 (en %)



Lecture : en début de CE1, en 2023, 85,1 % des élèves présentent une maîtrise satisfaisante dans le domaine « écrire des syllabes ». **Champ :** France + COM (hors Wallis et Futuna). Public + Privé sous contrat. **Source :** DEPP, Repères CP-CE1.

Réf. : Note d'Information, n° 24.13. DEPP

écrite sont également bien réussis (entre 81,9 % et 82,8 % d'élèves présentant une maîtrise satisfaisante). Les exercices de fluence sont les moins bien réussis. En mathématiques, « reproduire un assemblage » est l'exercice le mieux réussi (83,7 %). L'exercice de résolution de problèmes demeure le moins bien réussi (47,7 %) ↘ figure 5 (voir figure 20 en ligne).

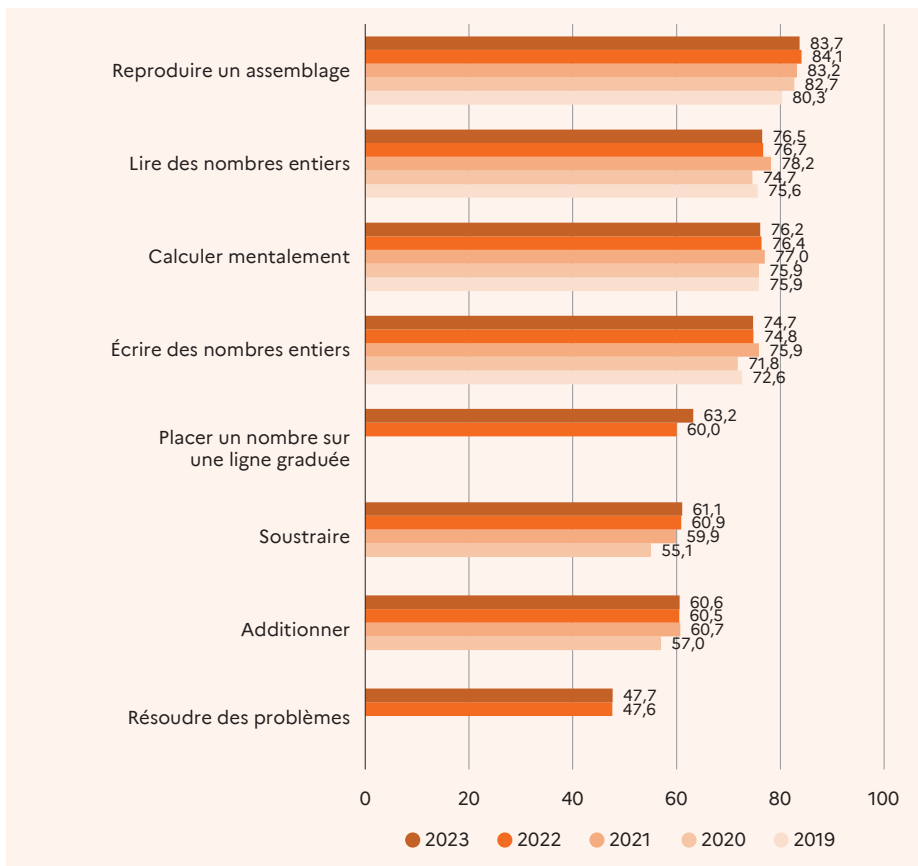
Entre 2022 et 2023, en CE1, stabilité des écarts de performances entre le public hors éducation prioritaire et l'éducation prioritaire

En CE1, en 2022, les écarts de performances entre les élèves du secteur public hors EP et ceux scolarisés en EP s'étaient stabilisés après une diminution constatée en 2021. Entre 2022 et 2023, ces écarts restent stables en mathématiques et en français, à l'exception de l'exercice « comprendre des mots à l'oral » dont l'écart augmente d'un point (voir figures 16, 17 et 18 en ligne). Les écarts reviennent à des niveaux comparables à 2019, hormis pour « comprendre un texte lu seul » (+ 2,2 points),

« écrire des syllabes » (+ 1,9 point), « lire à voix haute des mots » (+ 1,7 point) et « comprendre des mots à l'oral » (+ 1,1 point) ↘ figure 6.

Les écarts de performances entre les élèves scolarisés hors EP et ceux de REP+ demeurent stables en 2023, en français comme en mathématiques (voir figure 18 en ligne). Les écarts constatés en 2023 sont équivalents à ceux de 2019, à l'exception des domaines « comprendre un texte lu seul » (+ 1,6 point), « écrire des syllabes » (+ 1,7 point) et « lire à voix haute des mots » (+ 1,7 point). Comme les années précédentes, en français, les écarts les plus marqués demeurent en compréhension orale : l'écart atteint 32,7 points en 2023 en compréhension de mots lus par l'enseignant (contre 32,0 points en 2022). En 2023, en mathématiques, les écarts sont les plus marqués en « résolution de problèmes » (22,1 points) et pour « placer un nombre sur une ligne graduée » (15,0 points). Depuis 2019, les écarts entre les performances des élèves scolarisés hors EP et ceux de REP+ augmentent en français pour

➤ 5 Proportion d'élèves présentant une maîtrise satisfaisante (au-dessus du seuil 2) selon le domaine évalué en mathématiques en début de CE1 (en %)



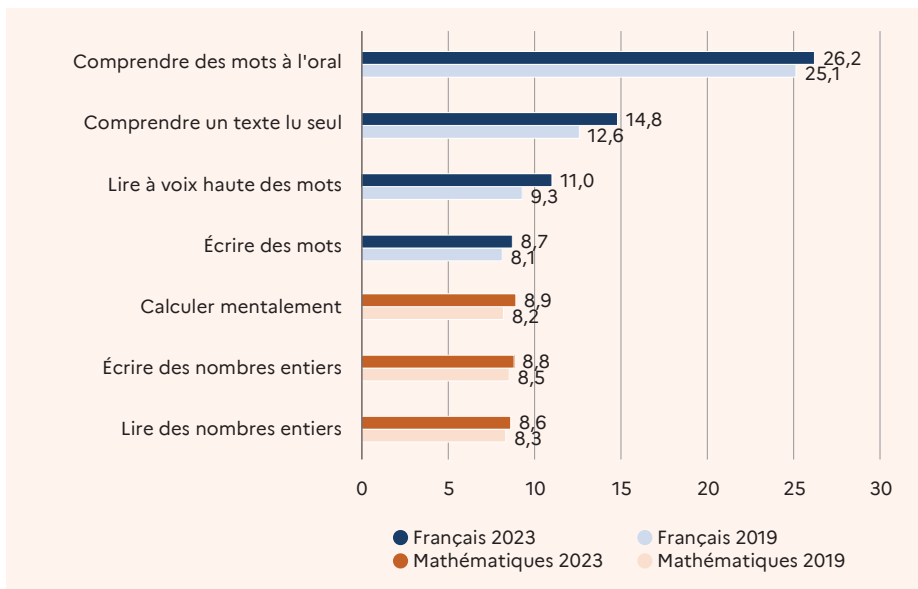
Lecture : en début de CE1, en 2023, 83,7 % des élèves présentent une maîtrise satisfaisante dans le domaine « reproduire un assemblage ».

Champ : France + COM (hors Wallis et Futuna). Public + Privé sous contrat.

Source : DEPP, Repères CP-CE1.

Réf. : Note d'Information, n° 24.13. DEPP

➤ 6 Écarts de performances dans certains domaines comparables en français et en mathématiques, en CE1, entre élèves scolarisés dans le secteur public hors EP et élèves scolarisés en EP, en 2019 et 2023 (en points de pourcentage)



Lecture : en 2023, dans le domaine « comprendre des mots à l'oral », en début de CE1, l'écart de performances entre les élèves scolarisés dans le secteur public hors EP et les élèves scolarisés en EP est de 26,2 points de pourcentage.

Champ : France + COM (hors Wallis et Futuna). Public + Privé sous contrat.

Source : DEPP, Repères CP-CE1.

Réf. : Note d'Information, n° 24.13. DEPP

les domaines suivants : « écrire des syllabes » (+ 1,7 point), « lire à voix haute des mots » (+ 1,7 point) et « comprendre un texte lu seul » (+ 1,6 point). En mathématiques, les écarts sont stables pour les domaines dont la comparaison depuis 2019 est possible.

En CE1, contrairement au début de CP, les garçons sont plus performants que les filles en mathématiques

En français, la proportion de garçons présentant une maîtrise satisfaisante (au-dessus du seuil 2) est légèrement supérieure à celle des filles dans les exercices visant à évaluer la fluence (1,6 point en faveur des garçons pour la lecture de texte ou de mots à voix haute) (voir figure 21 en ligne). Dans les autres domaines du français, les filles présentent des performances plus assurées que les garçons (entre 2,4 et 4,9 points d'écart). Les écarts les plus marqués en faveur des filles concernent la compréhension de phrases à l'oral, l'écriture de mots dictés et la compréhension d'un texte lu seul (respectivement 4,9 points, 4,8 points et 4,3 points d'écart).

En mathématiques, comme lors des éditions précédentes de l'évaluation Repères, un renversement a lieu à l'entrée en CE1 par rapport à l'entrée en CP. En effet, les garçons présentent en CE1 de meilleures performances que les filles dans l'ensemble des domaines évalués dans cette discipline à deux exceptions près : la géométrie et le calcul mental (voir figure 22 en ligne). La différence la plus élevée concerne l'addition : 15,1 points d'écart en faveur des garçons sur la proportion d'élèves qui présentent une maîtrise satisfaisante (au-dessus du seuil 2). ■

POUR EN SAVOIR PLUS

Retrouvez la Note d'Information 24.13, ses figures et données complémentaires sur education.gouv.fr/etudes-et-statistiques