



HAL
open science

La vallée du Lâr (Alborz central), capitale de la Perse/ Iran (1295-1979)

Bernard Hourcade

► **To cite this version:**

Bernard Hourcade. La vallée du Lâr (Alborz central), capitale de la Perse/ Iran (1295-1979). 2019.
halshs-04605445v1

HAL Id: halshs-04605445

<https://shs.hal.science/halshs-04605445v1>

Preprint submitted on 7 Jun 2024 (v1), last revised 17 Jun 2024 (v2)

HAL is a multi-disciplinary open access archive for the deposit and dissemination of scientific research documents, whether they are published or not. The documents may come from teaching and research institutions in France or abroad, or from public or private research centers.

L'archive ouverte pluridisciplinaire **HAL**, est destinée au dépôt et à la diffusion de documents scientifiques de niveau recherche, publiés ou non, émanant des établissements d'enseignement et de recherche français ou étrangers, des laboratoires publics ou privés.

LA VALLEE du LÂR (Alborz central) CAPITALE DE L'IRAN : (1295 - 1978)

Bernard Hourcade
CNRS, Centre de Recherche sur le Monde Iranien, Paris, 2019



En amical hommage à Yann Richard
 qui fit bien avant moi l'ascension du Damâvand
 et m'a souvent ouvert les portes de l'Iran



صفحه ۷ کیهان
 یکشنبه ۲۷ تیرماه
 شماره ۱۳۰۰ - ۸۴۰۰

۲۸ دانشجو

به قله دماوند

صعود کردند

یک گروه ۲۸ نفری از دانشجویان دانشگاه تهران طبق برنامه‌ای که از طرف تربیت بدنی دانشگاه تنظیم شده بود - آرم دانشگاه تهران را بر فراز قله ۵۶۷۱ متری دماوند نصب کردند .

دانشجویان شرکت کننده در برنامه صعود به قله دماوند از دانشکده های علوم ، هنرهای زیبا ، فنی ، علوم تربیتی ، تعاون ، علوم اداری ، حقوق ، داروسازی و پزشکی بودند . برنامه کوهنوردی دانشجویان در روزهای ۱۹ و ۲۰ تیرماه انجام شد و گروه بزرگ دانشگاه تهران موفق شدند در ساعت ۸ بامداد روز ۲۰ تیرماه به پام ایران رسیده و آرم دانشگاه را در ارتفاع ۵۶۷۱ متری قله دماوند نصب نمایند . دانشجویان در این سفر دقتی یادبودی نیز در قله دماوند گذاشته اند تا

۱۲ نفر از گروه ۲۸ نفری کوهنوردان دانشگاه تهران ، به دنبال موفقیت در برنامه خود ، در پای قله دماوند - مرتفع ترین قله ایران - دیده میشوند .

کوهنوردانی که موفق صعود میشوند. یادبودهای خود را در آن بنویسند . در بازگشت از قله دماوند چهار نفر آقایان عبدالمطلب نریمانی ، علی بالاکاکا افشار، محمود حاج جعفری و محمود زر فروشان برای شناسایی بیشتر دامنه های کوه دماوند از طریق دره لار عازم مازندران شدند. مدت ۳ سال است که تربیت بدنی دانشگاه یک گروه کوه نوردی از دانشجویان تشکیل داده است که همه هفته دانشجویان علاقه مند راه کوهستان هدایت میکنند. در طول این مدت با کمک مربی کوهنوردی دانشگاه دانشجویان موفق شده اند به بیش از ۵۰ قله مرتفع ایران صعود کرده و همچنین از غارهای زیادی دیدار کنند .

Yann Richard au
 sommet du Damavand
 Juillet 1971
 (Journal Keyhan)

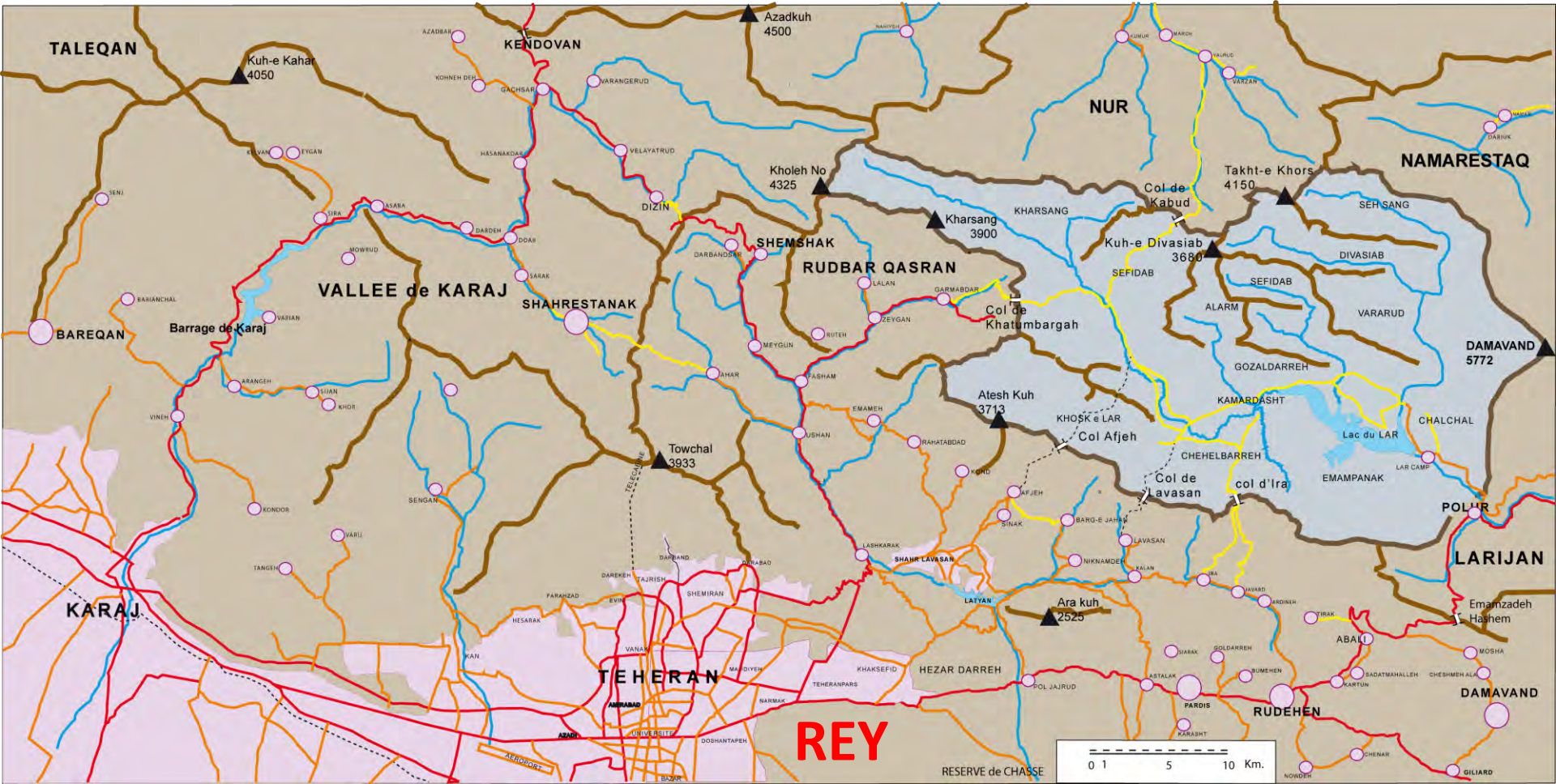
Une haute vallée, longue de 60 km, une place forte,
au pied du Damâvand, entre Téhéran et la Caspienne



La vallée du Lâr au nord de Rey, était chaque été le *Yeylâq* des souverains Turcs, Mongols, Safavides ou Qajars et de leur Cour.

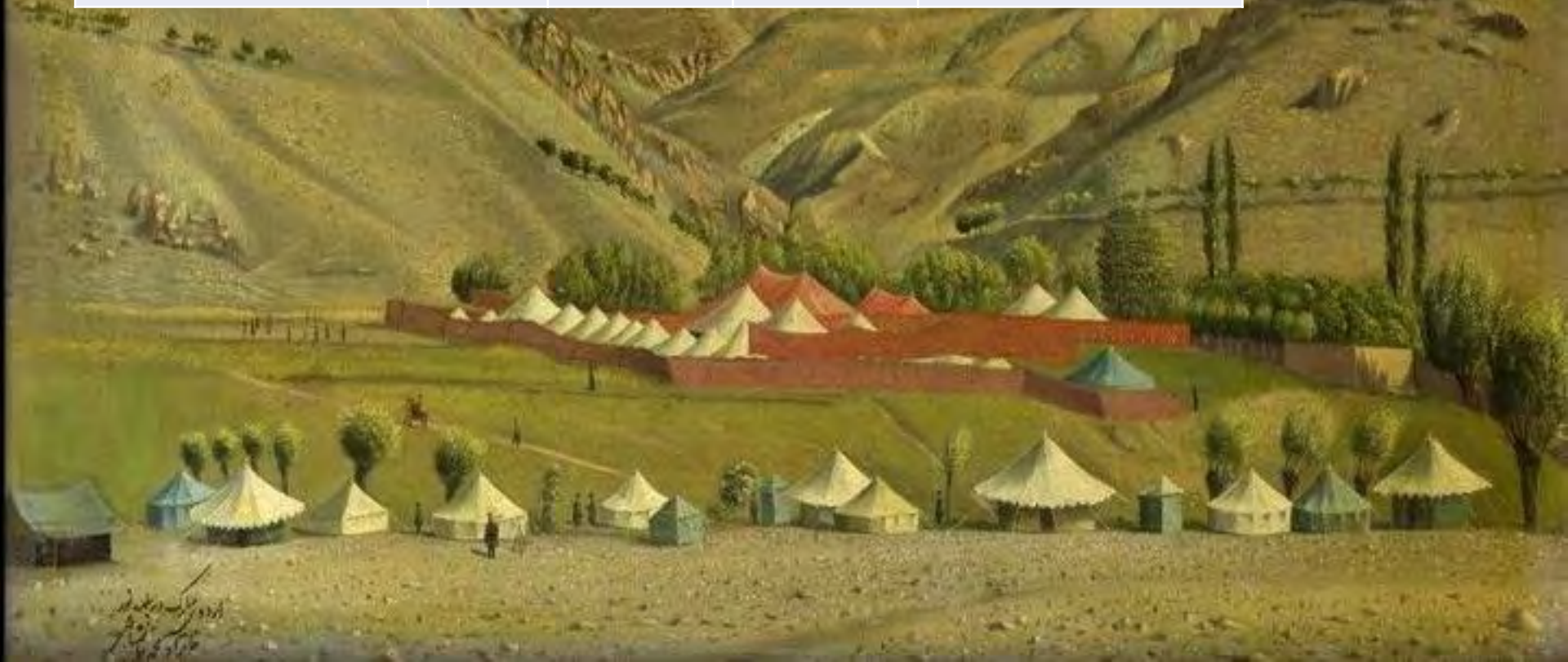
Villes de tentes, immenses pâturages pour les chevaux de l'armée.

Sur le plateau, les « capitales » étaient alors des villes de brique : Rey puis Téhéran.



La vallée du Lâr, fut ainsi pendant des siècles le *yeylâq* préféré des souverains iraniens, depuis les Saljukides, donc la « capitale » de l'Iran

| | Année | Durée (an) | Mois d'été | Capitale d'été (an) |
|--------------------|-------|------------|------------|----------------------|
| Saljukides | 1046 | | | |
| Qazan Khan | 1295 | 249 | 747 | 62 |
| Fin Monarchie | 1978 | 683 | 2049 | 171 |
| TOTAL LAR CAPITALE | | 932 | 2796 | 233 |



Un lieu mythique au pied du Damâvand.

Le pays de Fereydun

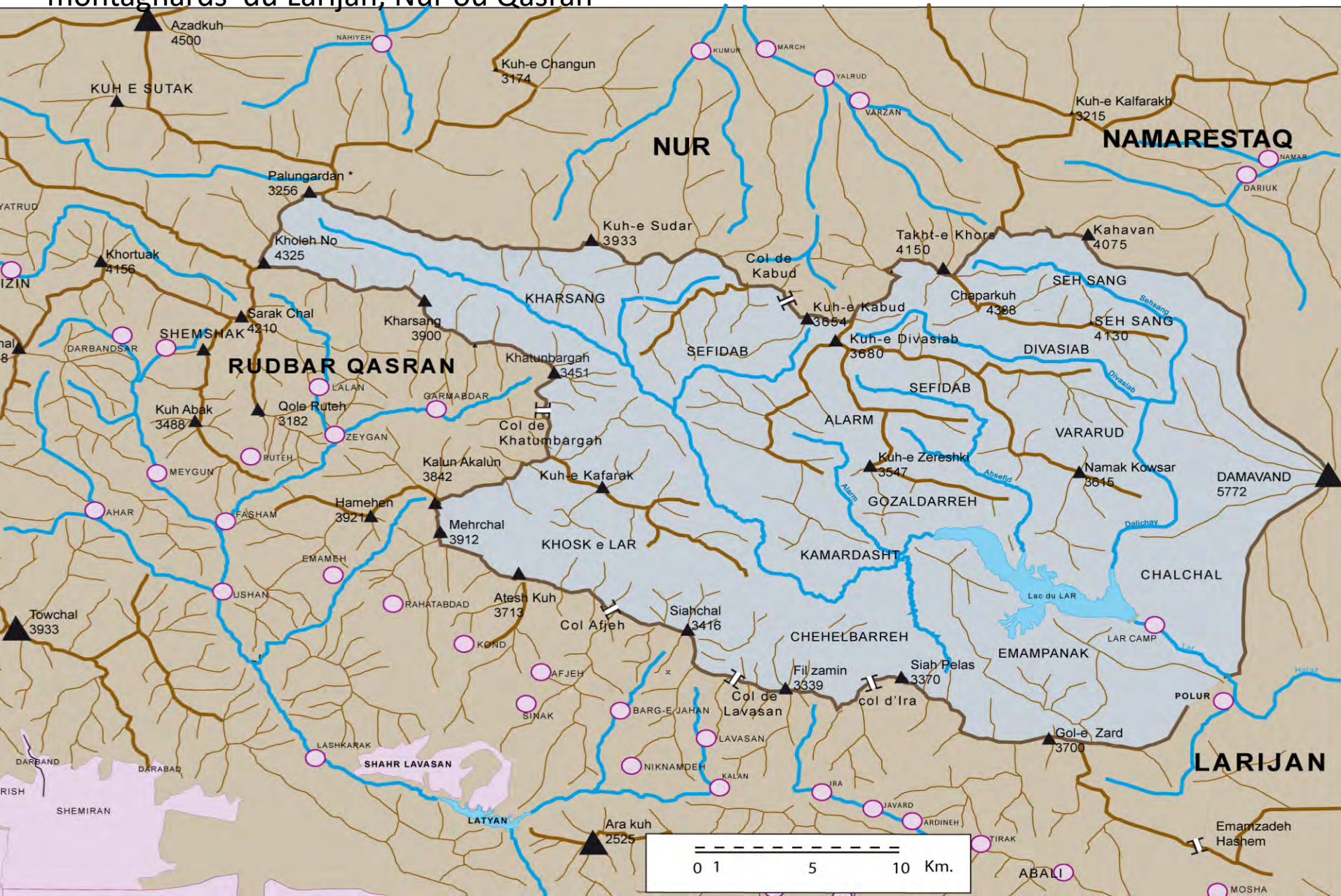
Une vallée d'où l'on peut veiller à ce que Zahhak reste bien prisonnier au sommet

Un domaine royal (*Khaliseh, Qoruq*)

D'où sont exclus les paysans et villageois sédentaires du Larijan, de Nur ou de Qasran,



Une haute vallée à 2500 m. d'altitude, longue de 60km, protégée par de hauts cols.
Une île, un domaine royal, pour rois nomades, entouré de principautés de paysans montagnards du Larijan, Nur ou Qasran



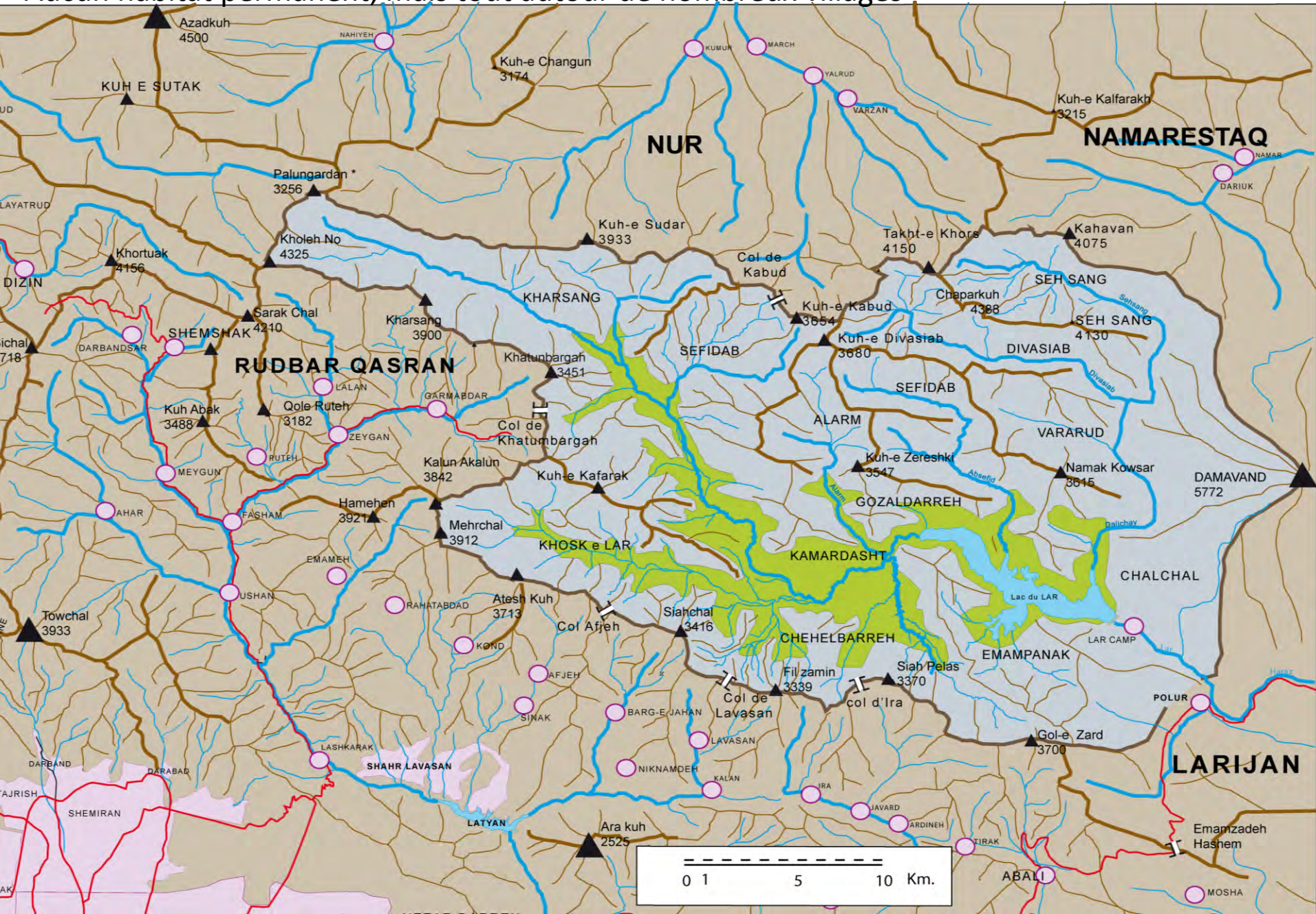
De part et d'autres de la vallée principale, de multiples vallées affluentes longtemps isolées, Mystérieuses, volcaniques avec des geysers, et des sources chaudes des « Moulins du Diable » (*Div Asiâb*)



Lâr, c'est d'abord une vaste plaine verte, avec de l'eau en abondance



Une vaste plaine herbeuse (en vert) , en haute montagne, vide, libre.
Aucun habitat permanent, mais tout autour de nombreux villages



Mais en été, cette vallée
« heureuse » a été occupée
depuis la préhistoire. Depuis
Téhéran, on y accédait par une
« avenue royale » empierrée
(*khiabân-e Soltani*), jalonnée
de caravansérails Safavides





Depuis que les Qajars ont fait de Téhéran leur capitale administrative, Lâr est fréquenté par tous les notables. On construit de nouveaux caravanserais. C'est une vraie ville avec des cimetières comme ici au pied du col de Lavasan



Des lieux magiques

Vers col de Kabud (Palang) et Nur

SEFID AB

Qale Dokhtar

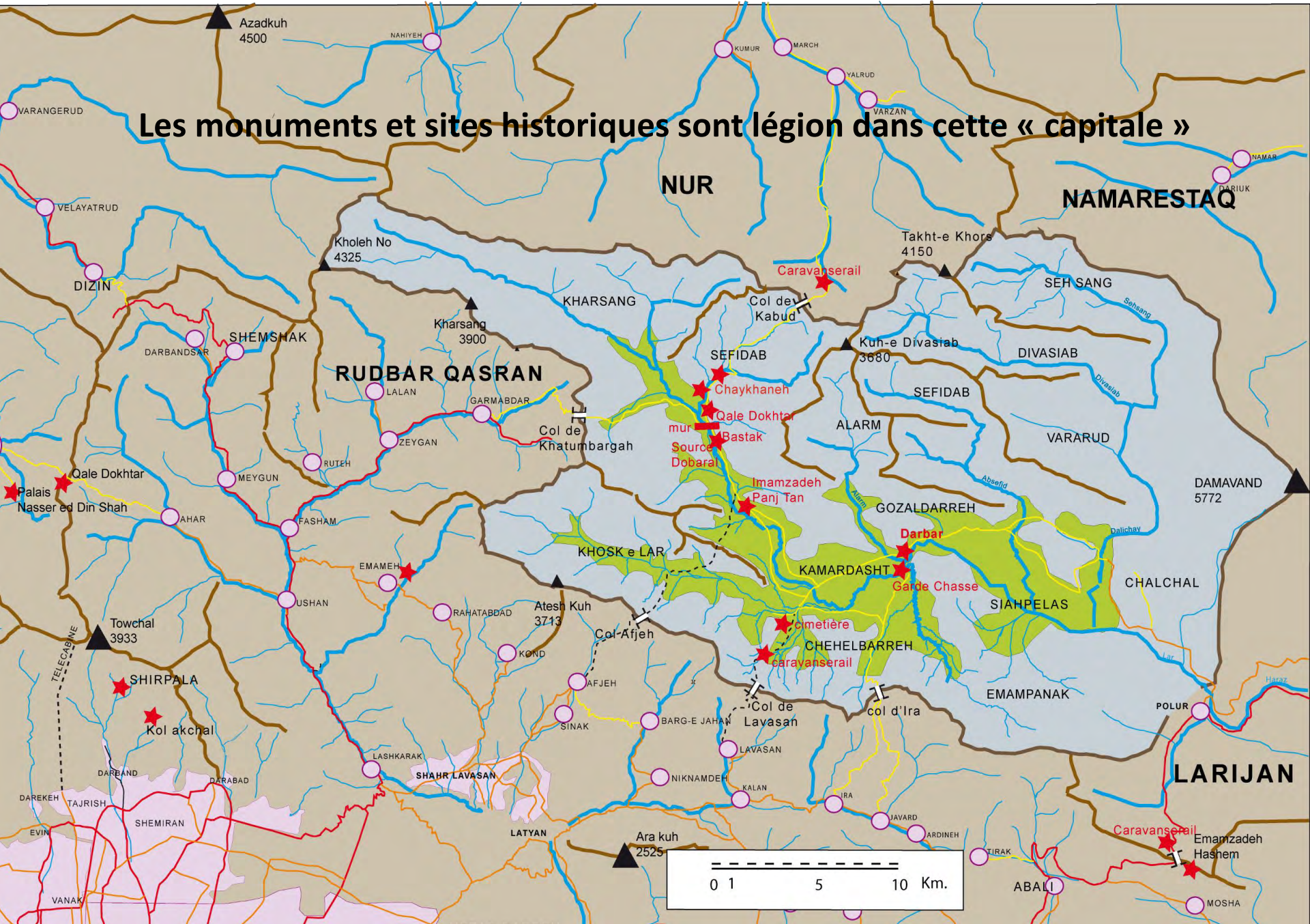
Caravanserail Safavide

Mur entre les yeylaq des Villages et le domaine royal

Résurgence de Dobaral

Il y a de lieux magiques comme Sefid Ab, où les ruines d'un château Sassanide gardent la grande route caravanière entre Rey, Nur et la Caspienne, avec un caravansérail Safavide, un imamzadeh, une muraille et l'eau jaillissante d'une résurgence

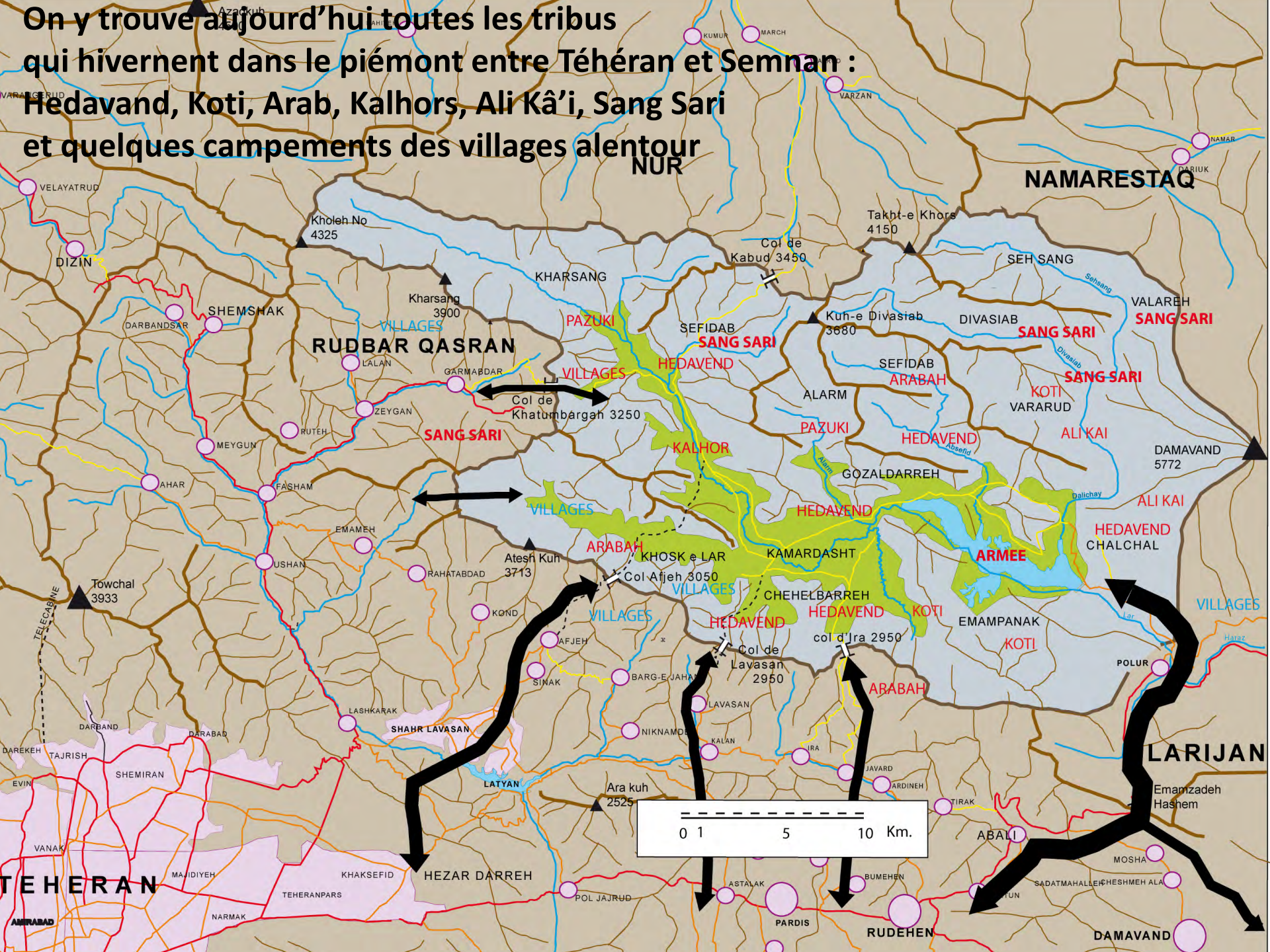
Les monuments et sites historiques sont légion dans cette « capitale »



Mais Lâr, c'est d'abord Lâr-e Bozorg,
Le royaume des nomades, le plus beau *yeylâq* de l'Alborz



**On y trouve aujourd'hui toutes les tribus
qui hivernent dans le piémont entre Téhéran et Semnan :**
Hedavand, Koti, Arab, Kalhors, Ali Kâ'i, Sang Sari
et quelques campements des villages alentour



Les Hedâvand, tribu Lori de Parchin, sont à Châl Châl



Juin 1979 au petit matin.

Col de l'Imamzadeh Hashem. Première montée au Lâr avec le troupeau après la Révolution. (Shir Khân Rashidi, et son fils Gol Aghâ, Hedâvand de Parchin.



Shir Khan et un géographe à Châl Châl au pied du Damavand.
Le campement est accessible avec la jeep de l'IFRI...



Le campement des Sang Sari (de Sang-e sar / Mahdishahr) à Div Asiâb est immense mais inaccessible en voiture



Les Sangsari sont une tribu très puissante vivant près de Semnan, avec des tentes très hautes et d'immenses troupeaux appartenant à de grands propriétaires



Le *yeylaq* est magnifique, mais la vie des nomades y est dure



Lar-e bozorg, est surtout un domaine royal, (*khaliseh*)

où depuis les Saljukides, les souverains Iraniens établis à Rey ou en chemin entre le Khorasan, Ispahan ou Tabriz passaient les mois d'été.



C'était le seul alpage assez vaste et riche en eau pour y faire pacager les milliers de chevaux de leur armée, et les chameaux et mulets des caravanes.



Pendant près de mille ans, et plus de deux siècles
Lâr fut la vraie capitale de l' Iran,
au pied du Damâvand



Depuis le XIe siècle et jusqu'en 1978,
le camp royal était implanté à Gozaldarreh,



Photo Dr J B Feuvrier



Saljukides:

En 1046, Toghrul-Beg fait de Rey sa capitale

« Bédouinisations médiévales »
(Xavier de Planhol)

Résistance villageoise dans les montagnes (Larijan, Nur, Rubdar-e Qasran, Taleqan, Alamout..)

Lâr-e bozorg.

Le grand yeylâq, offre d'immenses espaces pour nourrir en été les chevaux et troupeaux en été.

اهل مملکت را بطریق طبیعت است و فرمود که بخوانستیم که از سرحدت و جبروت دهرین حرکت و مارکاه روم می ماند که این زمان حکم
مکرم ما و شما با عاقبت سرسوز و نیار امر پیش نهادن خواستند و مخرج و مخرج این حرکت درام و امید با او تیران مجید و طاعت
و عادت کنیم انگاه بهیچ و طریقیستهای ما هم این کلمات ناکره رانده نام خدای تعالی رسول علیه السلام کرده های مبارک در حرکت و خیال و پشت



L' Iran moderne, musulman a été fondé en vallée du Lâr.

C'est en vallée du Lâr, à Gozaldarreh, que le 16 juin 1295 **Qazan Khan**, prince Mongol bouddhiste se convertit à l'islam et contraint tout le pays à faire de même.

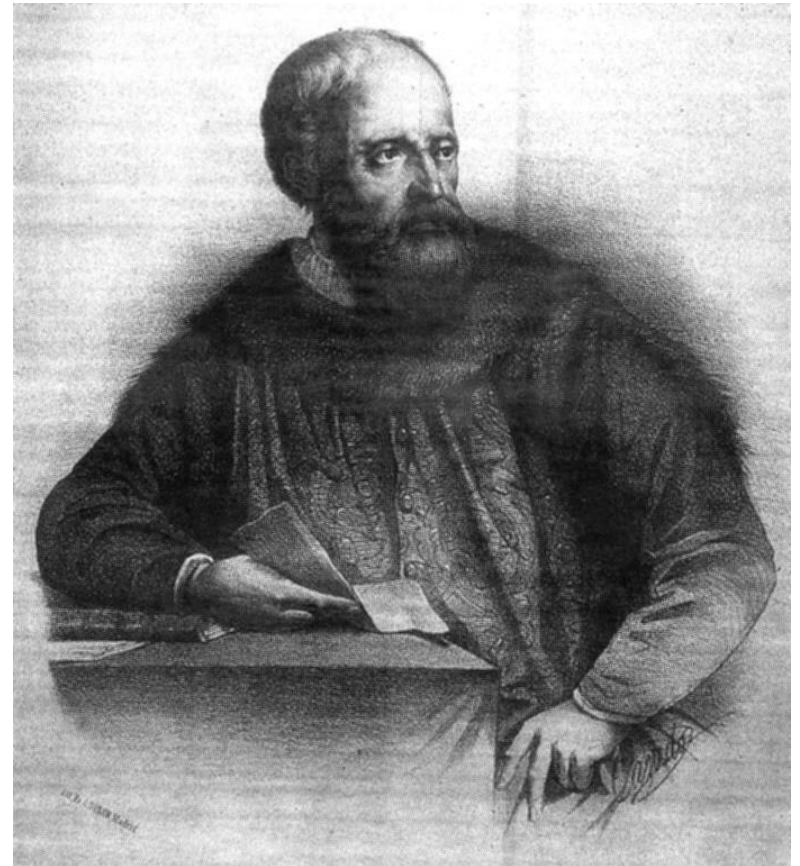
Il se proclame "*pādishāh-i Īrān wa Islām*"



Timourides.

Ruy Gonzáles de Clavijo ambassadeur à la cour de Tamerlan rencontre Soleyman Mirza (gendre de Tamerlan) à Lâr en 1404.

Lâr est un yeylaq de prestige sur les **routes de montagne** des Timourides.





Safavides : Shah Tahmasp fait de **Téhéran** une ville royale.

Lâr est la halte favorite de Shah Abbas sur sa route entre Ispahan, Mashhad et le Mazandaran



Sous les **Qajars**, le camp royal d'été du Lâr est devenu une institution. L'ambassade Britannique accompagne la Cour et y a son propre camp



Les tentes noires des nomades sont installées alentour



سیاہ چادرشیں کا درگاہ

Photo Dr . Fevrier

**Pas de photos du camp royal du Lâr.
Mais Nasser ed Din Shâh a fait construire un palais à Shahrestanak
où le climat est moins rude**



La château d'été de Shahrestanak
en haute vallée de Karaj, sur le versant nord du Towchal.



عزت شاهستانک

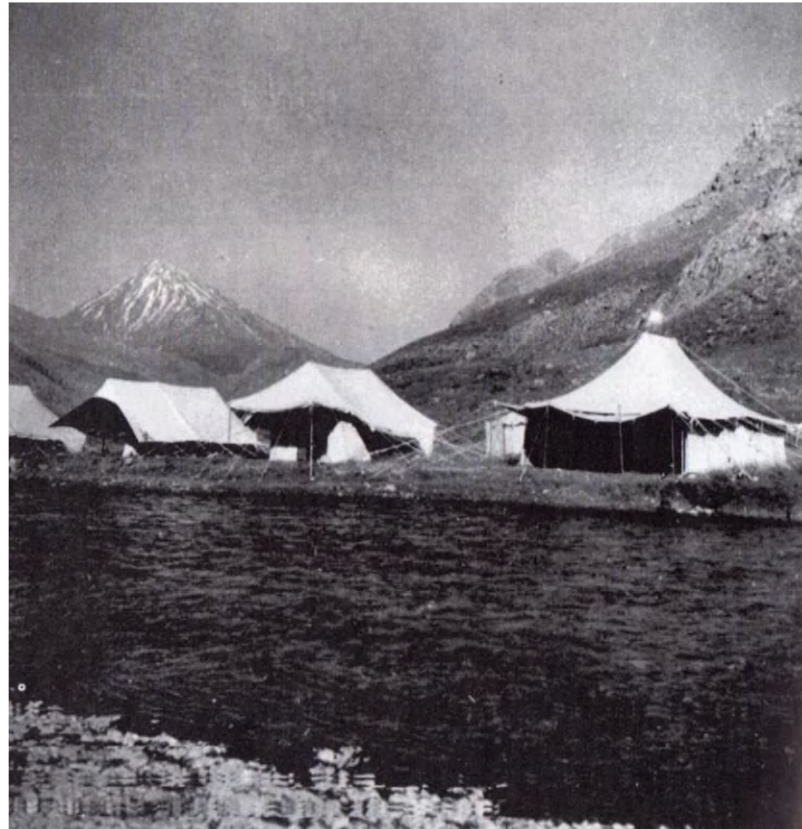
Photo Dr . Feuvrier

Les **Pahlavi** sont des citadins.

Le palais de Saâdâbâd est devenu le *yeylâq* du palais du Golestan

Les commerçants du bazar de Téhéran passent l'été à Shemirân.

Mais la Cour continue de passer l'été à Lâr
ainsi que l'ambassade Britannique.



Le camp de l'ambassade britannique
à proximité du campement royal, en 1935

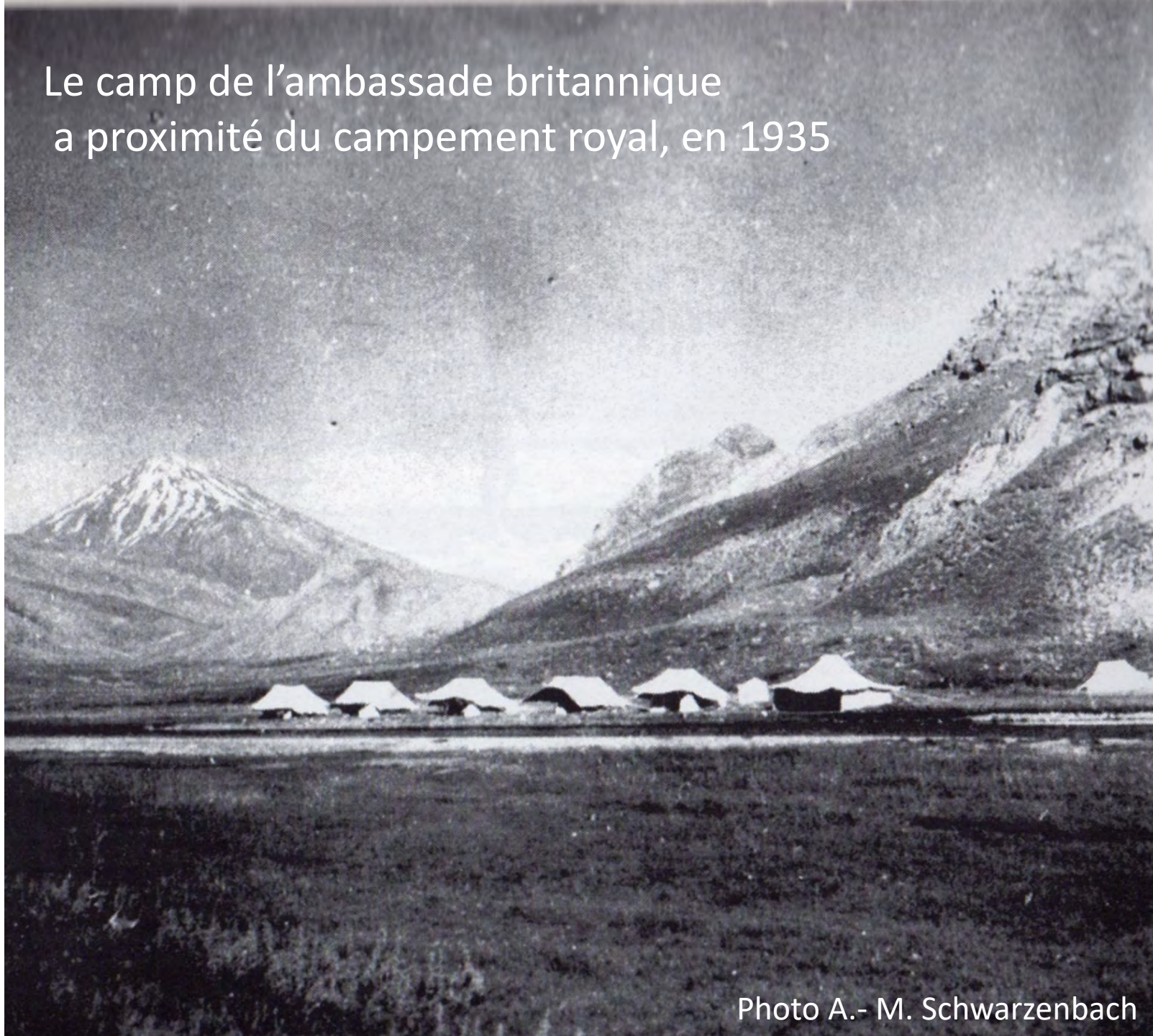


Photo A.- M. Schwarzenbach



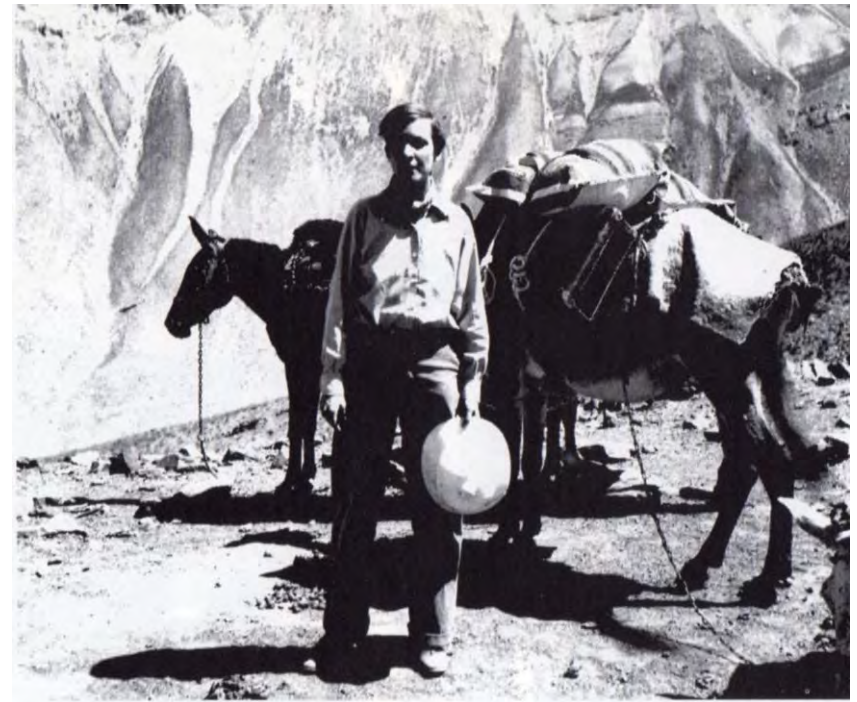
La Vallée Heureuse



TRADUIT DE L'ALLEMAND
PAR YVETTE Z'GRAGGEN

La vallée du Lâr est le « *summer resort* » très fréquenté par les notables et les Européens de Téhéran.

Le « **chalet Suisse** » de l'ambassade britannique a été très apprécié par l'écrivaine et aventurière Anne marie Schwarzenbach en 1935





**Aujourd'hui, les chevaux de l'armée sont partis.
Tout serait-il englouti par les eaux du grand barrage
et les touristes?**



Excursion au Lâar de chercheurs de l' IFRI



Non, car la vallée du Lâr reste un haut-lieu de l'histoire profonde de l'Iran, où restent bien vivants Fereydun et Qazan Khan?



Pour l' Iran, il n'existe pas de plus belle capitale que celle du Lâr,
virtuelle mais pure, riche de symboles et de mythes

