



**HAL**  
open science

# Dynamiques du peuplement dans la Limagne des Buttes (Puy-de-Dôme). Prospection diachronique (2019)

Frédéric Trément

► **To cite this version:**

Frédéric Trément. Dynamiques du peuplement dans la Limagne des Buttes (Puy-de-Dôme). Prospection diachronique (2019). Archéologie de la France - Informations, 2025. halshs-04915670

**HAL Id: halshs-04915670**

**<https://shs.hal.science/halshs-04915670v1>**

Submitted on 27 Jan 2025

**HAL** is a multi-disciplinary open access archive for the deposit and dissemination of scientific research documents, whether they are published or not. The documents may come from teaching and research institutions in France or abroad, or from public or private research centers.

L'archive ouverte pluridisciplinaire **HAL**, est destinée au dépôt et à la diffusion de documents scientifiques de niveau recherche, publiés ou non, émanant des établissements d'enseignement et de recherche français ou étrangers, des laboratoires publics ou privés.



## ADLFI. Archéologie de la France - Informations

une revue Gallia  
Auvergne-Rhône-Alpes | 2019

---

# Dynamiques du peuplement dans la Limagne des Buttes (Puy-de-Dôme)

Prospection diachronique (2019)

Frédéric Trément

---



### Édition électronique

URL : <https://journals.openedition.org/adlfi/180529>

ISSN : 2114-0502

### Éditeur

Ministère de la Culture

### Référence électronique

Frédéric Trément, « Dynamiques du peuplement dans la Limagne des Buttes (Puy-de-Dôme) » [notice archéologique], *ADLFI. Archéologie de la France - Informations* [En ligne], Auvergne-Rhône-Alpes, mis en ligne le 27 janvier 2025, consulté le 27 janvier 2025. URL : <http://journals.openedition.org/adlfi/180529>

---

Ce document a été généré automatiquement le 27 janvier 2025.

Le texte et les autres éléments (illustrations, fichiers annexes importés), sont « Tous droits réservés », sauf mention contraire.

---

# Dynamiques du peuplement dans la Limagne des Buttes (Puy-de-Dôme)

Prospection diachronique (2019)

Frédéric Trément

---

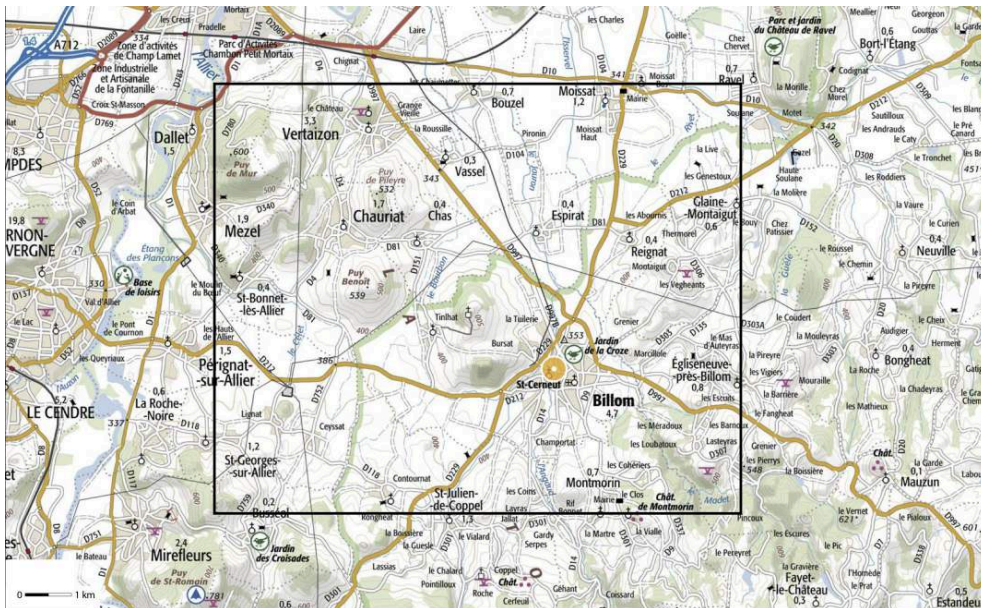
## NOTE DE L'ÉDITEUR

Organisme porteur de l'opération : Centre d'histoire espaces et cultures, université de Clermont-Ferrand

**Trément F. 2019** : *Dynamiques du peuplement dans la Limagne des Buttes (Puy-de-Dôme). Rapport de prospection systématique (2005-2019). Opérations archéologiques n<sup>os</sup> 5610, 5793, 8596. Communes de Billom, Bouzel, Chas, Chauriat, Égliseneuve-près-Billom, Espirat, Glaine-Montaigut, Moissat, Montmorin, Pérignat-sur-Allier, Reignat, Saint-Bonnet-lès-Allier, Saint-Georges-sur-Allier, Saint-Julien-de-Coppel, Vassel, Vertaizon*, 3 vol.

- 1 Depuis 2005, un vaste programme de prospections pédestres et aériennes systématiques a été lancé dans le cadre des stages du parcours « archéologie » de licence (troisième année) des départements d'histoire et d'histoire de l'art et archéologie de l'université Clermont Auvergne. Ces stages mobilisent chaque année une vingtaine d'étudiants de licence, auxquels s'ajoutent des étudiants de master et de doctorat.
- 2 La zone d'étude s'étend sur tout ou partie de seize communes situées à l'est du cours de l'Allier, soit environ 72 km<sup>2</sup>. Nommée par commodité « secteur de Billom », elle correspond à la plus grande partie de la Limagne des Buttes. Tournée vers la plaine de la Limagne et proche de Lezoux, elle est traversée d'est en ouest par la voie dite d'Agrippa reliant Lyon et Saintes par Clermont.

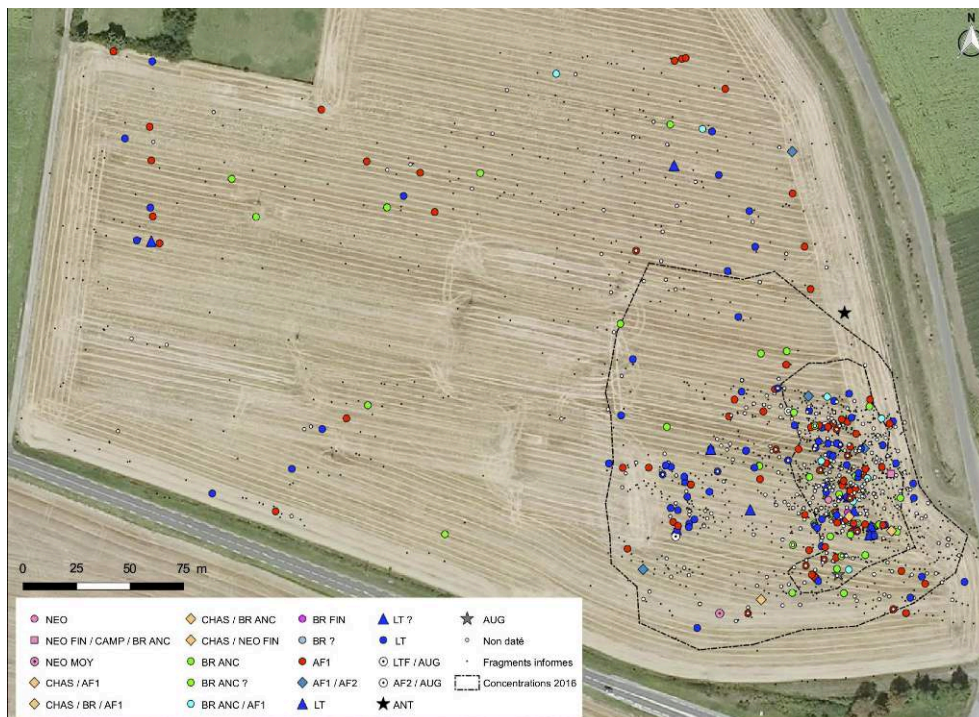
Fig. 1 – Localisation de la zone d'étude



- 3 Du point de vue scientifique, l'objectif de ces prospections est :
  - de mettre à profit des conditions de lisibilité en surface particulièrement favorables pour des raisons taphonomiques (faible enfouissement des sites, mise en culture mécanisée dans le cadre du Plan Limagne visant à l'assainissement des zones humides à partir des années 1960) pour organiser des stages de formation universitaire à la prospection systématique ;
  - d'exploiter le potentiel archéologique considérable de ce secteur pour reconstituer les dynamiques des systèmes de peuplement appréhendés dans la longue durée (du Néolithique au Moyen Âge) et dans leur continuité spatiale.
- 4 À ce jour, il s'agit d'un des plus importants programmes de prospections systématiques réalisés en Europe. Les conditions exceptionnelles de lisibilité des sites en surface font de la plaine de la Limagne un véritable laboratoire, offrant la possibilité unique de reconstituer les dynamiques de l'occupation du sol depuis le Néolithique avec un degré d'exhaustivité et de finesse très élevé.
- 5 La méthodologie mise en œuvre est basée sur le fait que, les sites archéologiques étant très peu enfouis dans la plaine de la Limagne, ils ont été en grande partie détruits par les labours mécanisés depuis la seconde moitié du xx<sup>e</sup> s. Ces vestiges, brassés par les labours, « remontent » en surface en très grande quantité à certains moments de l'année, en fin de cycle du travail de la terre (après les derniers hersages et juste avant les semis).
- 6 Les campagnes de prospection se déroulent donc chaque année sur terrain nu, après labour et hersage, dans le courant du mois de mars et début avril. L'espacement entre les prospecteurs est inférieur à 10 m. L'enregistrement des données sur le terrain vise l'exhaustivité et la précision optimale. Il est effectué selon la méthode de l'UP (unité de prospection) au moyen de plusieurs GPS. L'UP est la plus petite unité d'information archéologique recueillie à l'échelle de la parcelle. Elle peut prendre cinq formes :
  - site : concentration d'artefacts précisément délimitée dans l'espace et cohérente d'un point de vue chronologique, attestant une ou plusieurs occupations ou activités humaines à un endroit donné ;

- indice de site : site potentiel, insuffisamment caractérisé du point de vue spatial pour des motifs taphonomiques (érosion, recouvrement, état du couvert végétal, remaniements divers) ;
  - découverte isolée : c'est en général un objet remarquable recueilli hors de tout contexte ;
  - bruit de fond : présence diffuse mais récurrente de tessons de petite taille, aux angles émoussés, résultant *a priori* de pratiques agraires anciennes (amendements, épandages de fumure, comblements de mares) ;
  - structure : vestige archéologique (mur, niveau...) conservé en élévation ou en coupe (et visible dans un fossé par exemple).
- 7 En ce qui concerne les sites, deux méthodes de collecte et d'enregistrement sont utilisées :
- délimitation comme patatoïde dans le cas des concentrations nettes (bâtiments antiques ou médiévaux construits en dur) ;
  - nuage de points (méthode dite « Rapatel ») dans le cas des concentrations diffuses (établissements protohistoriques ou alto-médiévaux construits en matériaux périssables, matérialisés uniquement par des distributions d'artefacts provenant de fosses-dépotoirs ou autres structures en creux).

**Fig. 2 – Exemple de traitement d'un site à occupation longue prospecté par la méthode du nuage de points : l'établissement protohistorique de La Prade (UP 1804) à Billom**



SIG : F. Baret.

- 8 Le mobilier ramassé de manière exhaustive est enregistré en fonction de cette procédure. Il est ensuite étudié et inventorié objet par objet. Les données sont saisies dans une base de données couplée à un SIG.
- 9 À ce jour, environ 2 801 ha sur les 7 166 que couvre la zone d'étude ont été prospectés systématiquement, soit 39,1 %. Pour la Préhistoire, plus de 30 sites ont été reconnus, pour la Protohistoire plus de 150, pour l'époque romaine plus de 330, pour la période

médiévale plus de 80. Toutes périodes confondues, le bilan est de 418 sites, 192 indices de sites, 553 découvertes isolées, 405 bruits de fond et 22 structures diverses, soit un total de 1 590 entités archéologiques, correspondant à 205 676 artefacts effectivement collectés.

- 10 Les quatre dernières années (2016-2019) ont été mises à profit pour restructurer la base de données et le SIG, et commencer à mettre à plat l'ensemble des données. L'un des objectifs majeurs est actuellement de compiler les 2043 UP pour « reconstituer » les établissements et les caractériser (assiette, chronologie, fonction). À terme, il s'agira de restituer le plus finement possible les modalités de l'histoire du peuplement de ce secteur de la Limagne dans la longue durée, notamment sous l'angle des formes et des dynamiques de l'habitat.

## INDEX

**sujets** <https://ark.frantiq.fr/ark:/26678/pcrtM6WKp5XFJj>

**Année de l'opération** : 2019

**nature** <https://ark.frantiq.fr/ark:/26678/crtBhWSZf1tw8>, <https://ark.frantiq.fr/ark:/26678/crtVqcSVS0rm7>, <https://ark.frantiq.fr/ark:/26678/pcrtDI80hdfHfHy>

**chronologie** <https://ark.frantiq.fr/ark:/26678/pcrtwpx5MU2hlw>, <https://ark.frantiq.fr/ark:/26678/pcrtHlenwSnkDM>, <https://ark.frantiq.fr/ark:/26678/pcrtxT02uJOogm>, <https://ark.frantiq.fr/ark:/26678/pcrtof7EHNsS2e>, <https://ark.frantiq.fr/ark:/26678/pcrtZTmusVUU24>, <https://ark.frantiq.fr/ark:/26678/pcrtAQyKm9qosx>, <https://ark.frantiq.fr/ark:/26678/pcrtPSEESBEJp>, <https://ark.frantiq.fr/ark:/26678/pcrt59R77d1H15>

**lieux** <https://ark.frantiq.fr/ark:/26678/pcrtSEeAipsBLD>, <https://ark.frantiq.fr/ark:/26678/crtB8WDYqd6u9>, <https://ark.frantiq.fr/ark:/26678/pcrt8cgr0eIo8V>, <https://ark.frantiq.fr/ark:/26678/pcrtDTBgBsPwwu>, <https://ark.frantiq.fr/ark:/26678/pcrtQ9R5OavXrE>, <https://ark.frantiq.fr/ark:/26678/pcrtHvgAh65d9D>, <https://ark.frantiq.fr/ark:/26678/pcrtlc0ZLLCRq3>, <https://ark.frantiq.fr/ark:/26678/pcrttNp9J9lLgX>, <https://ark.frantiq.fr/ark:/26678/pcrtC4kpzBmGv>, <https://ark.frantiq.fr/ark:/26678/pcrtz7hRkY7FOk>, <https://ark.frantiq.fr/ark:/26678/pcrt569BCJ5MHD>, <https://ark.frantiq.fr/ark:/26678/pcrtBsDIwTuB02>, <https://ark.frantiq.fr/ark:/26678/pcrtAPzVrVxt5P>, <https://ark.frantiq.fr/ark:/26678/pcrthPWRGnlcVv>, <https://ark.frantiq.fr/ark:/26678/pcrttWU0cBjsTV>, <https://ark.frantiq.fr/ark:/26678/pcrtzkXrTvOZz>, <https://ark.frantiq.fr/ark:/26678/pcrtqPpKIGe90u>, <https://ark.frantiq.fr/ark:/26678/pcrtOw05HLrGpq>, <https://ark.frantiq.fr/ark:/26678/pcrtgwbzCbO6xQ>

## AUTEURS

**FRÉDÉRIC TRÉMENT**

CHEC-EA 1001

DIRECTEURFOUILLES\_DESCRIPTION

FRÉDÉRIC TRÉMENT

CHEC-EA 1001