



**HAL**  
open science

## **PLOUF ! Un projet interdisciplinaire sur les usages récréatifs des lacs d'altitude**

Carole Birck, Alice Nikolli

### ► **To cite this version:**

Carole Birck, Alice Nikolli. PLOUF ! Un projet interdisciplinaire sur les usages récréatifs des lacs d'altitude. Rencontres du Labex ITTEM, Nov 2024, Aillon-le-Jeune, France. ⟨halshs-05413583⟩

**HAL Id: halshs-05413583**

**<https://shs.hal.science/halshs-05413583v1>**

Submitted on 12 Dec 2025

**HAL** is a multi-disciplinary open access archive for the deposit and dissemination of scientific research documents, whether they are published or not. The documents may come from teaching and research institutions in France or abroad, or from public or private research centers.

L'archive ouverte pluridisciplinaire **HAL**, est destinée au dépôt et à la diffusion de documents scientifiques de niveau recherche, publiés ou non, émanant des établissements d'enseignement et de recherche français ou étrangers, des laboratoires publics ou privés.



HAL Authorization

## Un projet interdisciplinaire sur les usages récréatifs des lacs d'altitude

### Objectifs

PLOUF est un projet associant sciences sociales et sciences de l'environnement, mené en étroite collaboration entre scientifiques et gestionnaires d'espaces protégés. Dans un contexte de fréquentation croissante des lacs d'altitude, il vise à mieux connaître les usages récréatifs qui se déploient à leurs abords et les impacts écologiques associés.



### Méthodes

- Côté SHS, après une phase d'entretiens exploratoires, une enquête par questionnaire visant les usagers et usagères a été mise en œuvre. Durant l'été 2024, 295 réponses ont été collectées au bord du Lauvitel et du lac de Pormenaz.
- En parallèle, six campagnes de mesures de qualité de l'eau ont été effectuées durant l'été sur les deux lacs pilotes, pour quantifier l'impact à court terme de la baignade sur les lacs.

### Questions posées

- Quelles activités sont pratiquées aux abords des lacs ? Quel est le poids de la baignade, des activités nautiques et du bivouac ?
- Qui sont les usagers et usagères des lacs d'altitude ? S'agit-il d'un « nouveau » public, peu habitué à la montagne, comme de nombreux discours le suggèrent depuis 2020 ?
- Quels sont les impacts de ces usages sur les lacs ? Quelles actions de gestion faut-il préconiser ?

## Résultats scientifiques

### ❖ Des pratiques récréatives et de sociabilité

La fréquentation des lacs est directement liée à la **randonnée**, dans le cadre de sorties qui incluent souvent au moins **une nuit en montagne** (48% à Pormenaz, 39% au Lauvitel), essentiellement en **bivouac**.

La moitié des personnes interrogées **trempe les pieds** dans l'eau. La **baignade** est pratiquée par 40% de l'échantillon mais ce taux grimpe jusqu'à 60% pour les journées les plus chaudes. Les activités nautiques sont marginales.

Ces activités s'inscrivent dans un cadre de sociabilité, les **groupes** composant 86% de l'échantillon (dont 44% de plus de trois personnes).

### ❖ Des impacts difficiles à isoler

L'étude des paramètres mesurés à l'été 2024 n'a pas mis en évidence d'impacts significatifs des activités récréatives sur la qualité des eaux, à l'exception d'une augmentation de la **turbidité**. Celle-ci est liée à la mobilisation des sédiments par piétinement et brassage.

Elle peut entraîner des **effets en cascade** sur l'écosystème, non étudiés ici (réduction des capacités photosynthétiques des organismes aquatiques et perturbation de la chaîne trophique de ces milieux sensibles).

### ❖ Une cohabitation apaisée

La **fréquentation** est perçue comme faible ou très faible par 70% de l'échantillon. Le **niveau de gêne** associé est limité, même chez les enquêté-es qui jugent la fréquentation importante.

Les personnes interrogées sont peu gênées par les activités menées par les autres, en particulier par les activités émergentes comme la baignade. Toutefois, le niveau de gêne augmente légèrement avec **l'ancienneté de la pratique** de la montagne.

La **réglementation** reste floue dans l'esprit des enquêté-es, notamment concernant les activités nautiques.

### ❖ Un public habitué à la montagne, qui se renouvelle à la marge

Le public interrogé présente les caractéristiques sociales habituelles des pratiquant-es de la montagne, avec une sur-représentation des **catégories favorisées et diplômées**.

C'est un **public régulier**, qui vient en montagne au moins trois fois par été pour plus de 90%.

La part des **néo-pratiquant-es** varie entre les deux lacs : les enquêté-es sont 8% à Pormenaz et 16% au Lauvitel à avoir commencé à fréquenter la montagne après 2020.

Les personnes venues principalement pour le lac présentent un profil **un peu moins favorisé** que le reste de l'échantillon. Cette tendance au renouvellement du public fréquentant les lacs reste cependant à confirmer par de nouvelles enquêtes.

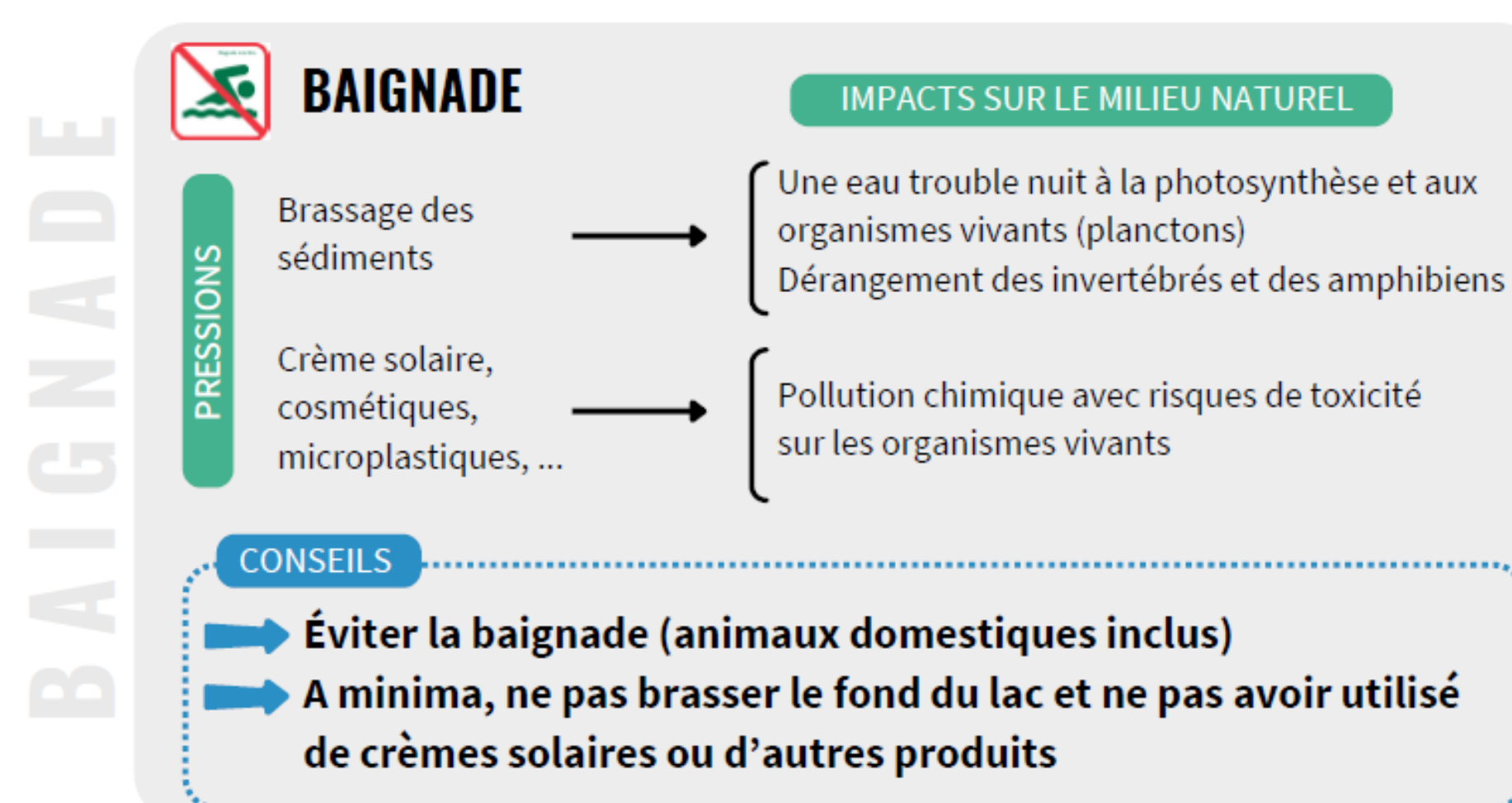
## Applications

### ❖ Formation des socio-professionnel-les de la montagne aux enjeux des lacs d'altitude



Première édition de Lac'Académie, journée de formation sur les enjeux des lacs d'altitude animée par le CARTEL et Asters, qui a attiré plus de 40 participant-es en octobre 2024.

### ❖ Diffusion de préconisations ciblées aux gestionnaires de milieux aquatiques



Extrait d'une brochure récapitulant les messages clés pour limiter les impacts des activités récréatives sur les lacs, élaboré à l'occasion de la journée Lac'Académie.

## Partenaires



## Territoires

Lac du Lauvitel  
(Parc national des Écrins, Isère)

Lac de Pormenaz  
(Réserve naturelle nationale de Passy, Haute-Savoie)

## Coordinatrices

- Alice Nikolli (Edytem-USMB)
- Carole Birck (ASTERS-CEN74)



## Participant-es

- Birck, Carole (ASTERS-CEN74)
- Brown, Ninon (étud. Univ. Jean Monnet)
- Bruel, Rosalie (OFB-ECLA)
- Fintz, Aline (étud. Sciences Po Grenoble)
- Gateuille, David (Edytem)
- Napoleoni, Raphaëlle (ASTERS-CEN74)
- Nikolli, Alice (Edytem-USMB)
- Pivot, Marie (étud. USMB)
- Reynaud, Nathalie (INRAE-ECLA)
- Sagot, Clotilde (PNE)
- Tormos, Thierry (OFB-ECLA)

## Publications

- Brown N. (2024), « Inventaire des usages et pressions des lacs d'altitude alpins », mémoire de M2, 72 p.
- Fintz A. (2024), « Un petit plouf ? Enquête sociologique sur les pratiques et représentations des lacs d'altitude », mémoire de M2, 123 p.
- Pivot M. (2024), « Lacs d'altitude : impacts des activités récréatives dans un contexte d'augmentation de la fréquentation », mémoire de M2, 70 p.

## Valorisation



Présentation des résultats du projet PLOUF sur le terrain, au bord du lac des Sirènes (05), lors des rencontres Lacs Sentinelles.

## Informations

Site du Labex ITTEM : [www.labexitem.fr](http://www.labexitem.fr)

Site du projet : <https://www.lacs-sentinelles.org/en/ressources/projet-plouf-2024-pollution-lacs-observation-usages-recreatifs>

Contact : [carole.birck@cen-haute-savoie.org](mailto:carole.birck@cen-haute-savoie.org) et [alice.nikolli@univ-smb.fr](mailto:alice.nikolli@univ-smb.fr)

Poster réalisé par Carole Birck et Alice Nikolli (oct. 2024)