



HAL
open science

L'habitat de l'Antiquité tardive (v. 475- v. 650)

Jean-Christophe Trégia

► **To cite this version:**

Jean-Christophe Trégia. L'habitat de l'Antiquité tardive (v. 475- v. 650). Michel BATS. Olbia de Provence, Hyères, Var, à l'époque romaine, Ier s. av. J.-C. - VIIe s. ap. J.-C., 9, Edisud; Centre Camille-Jullian, pp.171-177, A paraître, Etudes Massaliètes, 978-2-7449-0541-4. halshs-00497817

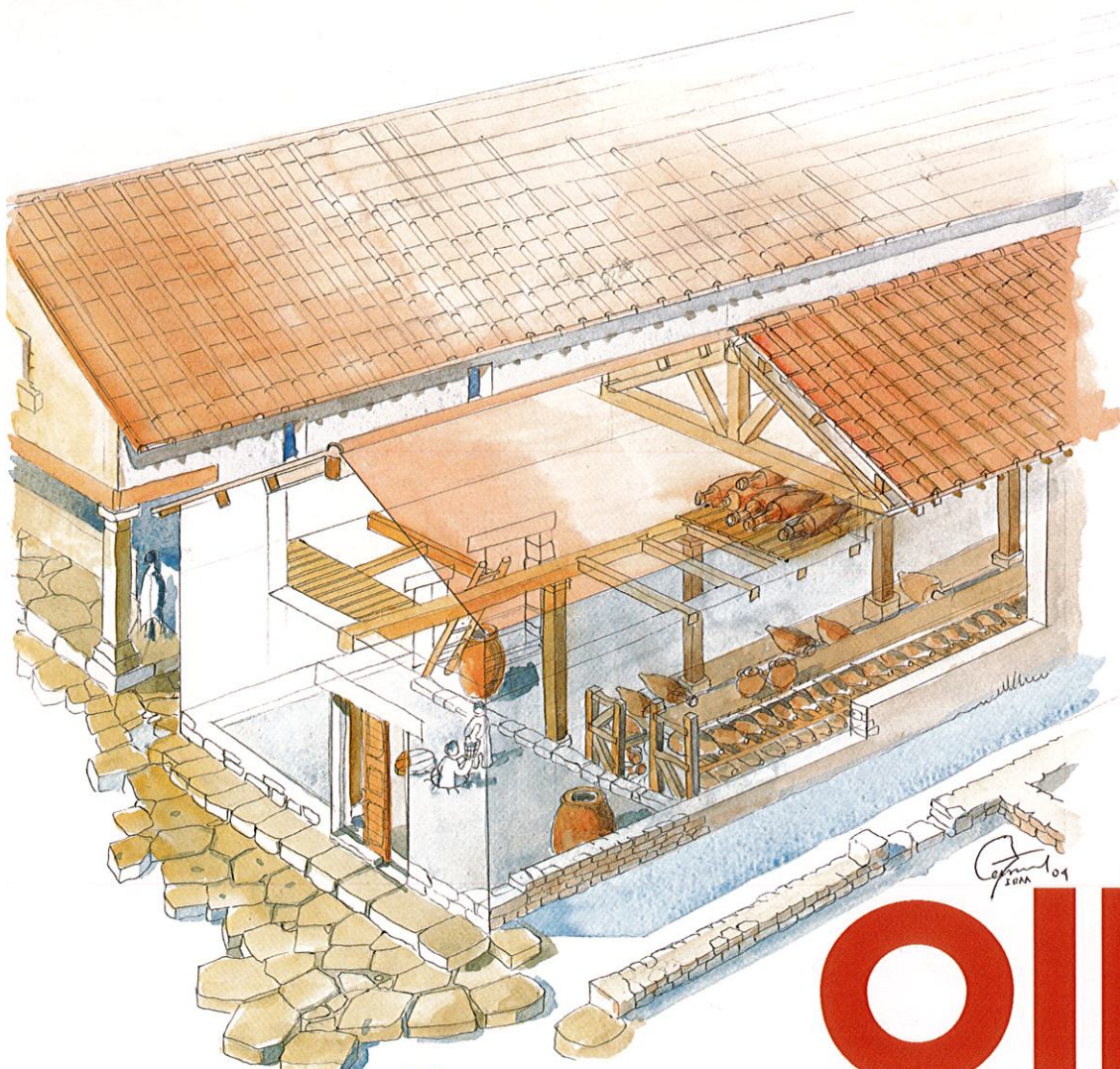
HAL Id: halshs-00497817

<https://shs.hal.science/halshs-00497817v1>

Submitted on 25 Mar 2022

HAL is a multi-disciplinary open access archive for the deposit and dissemination of scientific research documents, whether they are published or not. The documents may come from teaching and research institutions in France or abroad, or from public or private research centers.

L'archive ouverte pluridisciplinaire **HAL**, est destinée au dépôt et à la diffusion de documents scientifiques de niveau recherche, publiés ou non, émanant des établissements d'enseignement et de recherche français ou étrangers, des laboratoires publics ou privés.



Olbia de Provence à l'époque romaine

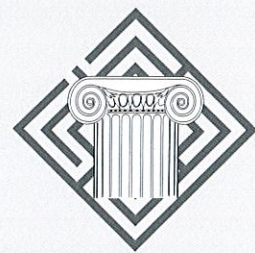


Collection
études **9**
massaliètes

Éditions Édisud
Centre Camille-Jullian

La collection *Études massaliètes* regroupe des travaux monographiques, actes de colloques, ouvrages collectifs) portant sur l'histoire et l'archéologie de Marseille antique et ses rapports avec le monde gaulois.

dirigée par Jean-Paul MOREL



La collection *Études massaliètes*
entre dans la série des
Travaux du Centre Camille-Jullian

ouvrage financé

par le Ministère de la Culture et de la Communication
(Sous-Direction de l'Archéologie,
Direction régionale des affaires culturelles
de Provence-Alpes-Côte d'Azur),

par

le Conseil Régional de Provence-Alpes-Côte d'Azur
et la Ville d'Hyères (Var)



Direction scientifique et éditoriale de la collection

Michel BATS et Henri TRÉZINY

Mise en page Michel Bats

Comité de Rédaction

P. Arcelin, M. Bats, D. Garcia,

J. Guyon, A. Hermary,

A. Hesnard, J.-P. Morel, P. Pomey,

H. Tréziny, D. Ugolini

© 2006 pour tous pays,

ÉDISUD, un éditeur de la Compagnie des éditions de la Lesse

Aix-en-Provence

& 04 42 21 61 44, Fax 04 42 21 56 20, e-mail info@edisud.com

CENTRE CAMILLE-JULLIAN,

Maison Méditerranéenne des Sciences de l'Homme

5 rue du Château de l'Horloge. BP 647, 13094 Aix-en-Provence Cedex 2

réalisé par les éditions

Édisud

Aix-en-Provence

ISSN : 0986-3974 ISBN : 2-7449-0541-0
ISBN 13 : 978-2-7449-0541-4

Illustration de couverture
Restitution de l'îlot VI d'Olbia de Provence,
Aquarelle de J.-M. Gassend
(IRAA-CNRS-Aix-en-Provence)

Olbia de Provence (Hyères, Var) à l'époque romaine

(I^{er} s. av. J.-C. - VII^e s. ap. J.-C.)

sous la direction de

Michel Bats

avec la collaboration de

J. Andreau, A. Barbet, A. Bouet, M. Bresciani, Fr. Brien, P. Excoffon, S. D. Fontaine, E. Grau, F. Guibal, F. Hirbec, M. Leguilloux, F. Martos, T. Mukai, D. Ollivier, G. Pagès, Y. Rigoir, M. Sternberg, J.-Chr. Treglia, Fl. Verdin

collection

études
massaliètes 9

2006

Chapitre III

L'habitat de l'Antiquité tardive (v. 475 - v. 650)

I - PHASE 2 (v. 475 - v. 550)

Les modalités de l'occupation de l'espace découvert qui apparaissaient jusqu'alors différentes – au sud une zone privée liée à une maison fonctionnant sur l'îlot V et, au nord, un terrain vague (public ou prolongeant la cour privée du sud) – sont maintenant identiques. Il ne subsiste plus qu'un vaste espace ouvert à des activités qui nous échappent en grande partie, mais qui sont en rapport avec une quinzaine de fosses, plus ou moins circulaires, variées dans leur dimension (de moins d'un mètre à plus de 3 m de diamètre) et leur profondeur (de 30 cm à plus d'un mètre), mises au jour, en deux secteurs privilégiés, dans l'angle sud-ouest (fosses 6023, 6024, 6028, 6217, 61024) et surtout dans la partie centrale de l'îlot VI, à l'emplacement de l'ancien entrepôt (fosses 61045, 61057, 61058, 61069, 61070, 61073, 61074, 61082, 61093). Les maisons qui fonctionnaient encore sur les îlots II et V sont abandonnées ; l'angle du mur 6051 est détruit par la fosse 61074.

Au sein de la phase 2, il nous a paru nécessaire de distinguer le niveau d'accumulation 61055 de l'ensemble des fosses retenues pour cette étude (fosses 61045-61057-61058-61074). En effet, l'ensemble 61055 correspond non seulement au niveau de circulation à partir duquel les fosses ont été creusées mais également au sédiment accumulé autour des fosses durant leur utilisation. Ces deux séquences interviennent sur un très court laps de temps, peut-être une ou deux décennies.

1. Les fosses

La plupart des fosses sont creusées à partir d'une couche de remblai et d'accumulation, l'US61055 dont l'interface supérieure correspond à un niveau de circulation. Au-delà de ce niveau d'ouverture, le creusement des fosses a entamé plusieurs niveaux liés à la destruction et à l'abandon de l'entrepôt à partir de la seconde moitié du I^{er} s. et même détruit une partie du sol de terre battue de l'entrepôt (US61096) et les couches sous-jacentes, parfois jusqu'au substrat.

Toutes les fosses de la zone centrale sont scellées par un niveau de terre brune (61046 et 61049), ultime séquence de la stratigraphie dans cette zone.

1.1. Les fosses du sud-ouest

Fosse 6217

Fosse circulaire dans sa partie supérieure, se terminant en ovale. Profondeur : environ 80 cm. Remplissage de terre noirâtre, très organique, cailloux, céramique.

Fosse 6023

Fosse de petite dimension (environ 80 cm de diamètre) comblée de terre argileuse contenant quelques fragments de céramique.

Fosse 6024

Fosse subcirculaire, accolée à la fosse 6023, d'environ 2 m de diamètre, peu profonde (30 à 40 cm), signalée en surface par une tache cendreuse gris foncé ; la partie supérieure est comblée d'une terre cendreuse contenant peu de mobilier, au-dessus d'un remplissage de cailloux et de céramique (nombreux fragments d'amphores). Le fond est argileux, lissé.

Fosse 6028

Fosse (de petite dimension ?) occultée en grande partie par l'arrêt de la fouille au sud-ouest.

Fosse 61024

Grande fosse située à l'extrémité sud-ouest de l'îlot VI. Comblement unique (61025) constitué d'un très grand nombre de fragments de tuiles mêlés dans un sédiment sombre.

1.2. Les fosses de la zone centrale

Fosse 61045 (US61045)

Creusée à partir du remblai 61055, la fosse 61045 a entamé une portion du mur ouest de limite de l'îlot VI (mur 61328) (Fig. 2). Le fond et les parois de la fosse présentent des traces de rubéfaction. Outre un matériel céramique abondant, son remplissage unique (US61045) est composé de quelques blocs de pierre et de fragments de tuiles.

Fosse 61057 (US61057 ; 61080 ; 61087) (Pl. XII)

A l'instar de la fosse précédente, la fosse 61057 est creusée à partir de la surface du remblai 61055. Son com-

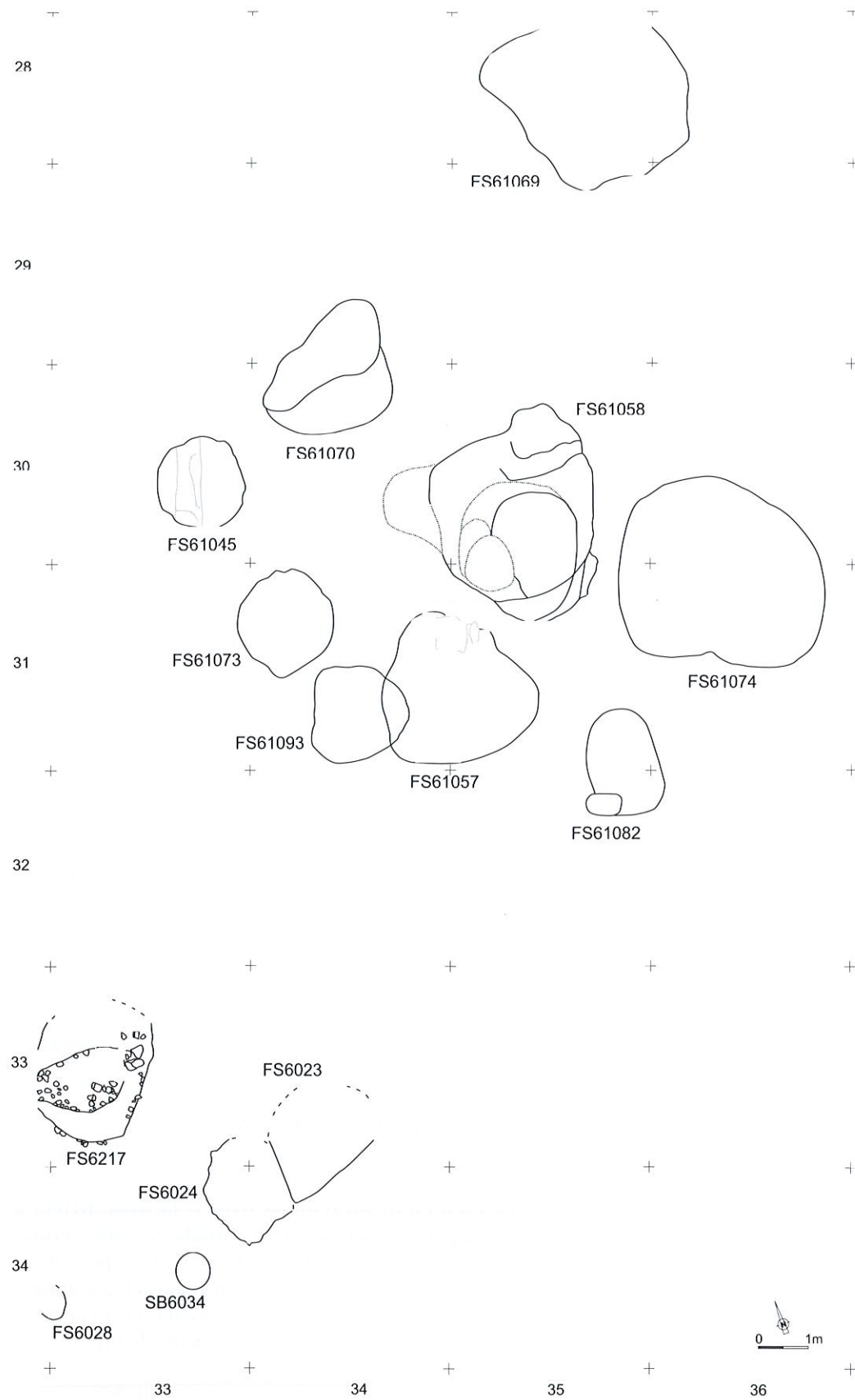


Fig. 1 – L'espace de l'îlot VI à la phase 2.

blement est constitué de trois remplissages successifs : les US61087 ; 61080 ; 61057. Elle a été recoupée, à l'ouest, par la fosse 61093.

US61087 : Ce premier remplissage correspond à un lit très dense de petits blocs de pierre de calibre homogène tapissant le fond de la fosse et sur lequel repose un sédiment argileux, contenant des graviers (quartz roulé) et de la cendre. La fonction de ce radier de pierres reste difficile à établir mais paraît toutefois se rattacher à la fonction initiale de la fosse.

US61080 : Par la suite un remplissage fin (absence de blocs et de pierres) recouvre 61087. Ce dépôt mêle différents sédiments (limons, gravier, sable, cendre) et des parties argileuses issues des parois et comme précédemment une forte proportion d'os et de coquillages.

US61057 : Sur 61080, l'US61057 correspond à l'ultime niveau de remplissage qui occupe les deux tiers du volume total de la fosse. Il s'agit vraisemblablement un fois encore d'un niveau de dépotoir très riche en faune et ichtyo faune, en cendre et en charbons et, vers le sommet, une alternance de coquilles de grande nacre posés à plat et de terre meuble, comme dans la fosse 61074.

Fosse 61058 (US61058 ; 61063 ; 61065 ; 61066 ; 61081 ; 61088 ; 61089 ; 61090) (Fig. 4)

Au nord de la fosse 61057, la fosse 61058 occupe une grande partie de l'espace central. Elle est creusée à partir de 61055 et son utilisation paraît avoir



Fig. 2 – Fosse 61045 (vu de l'est).

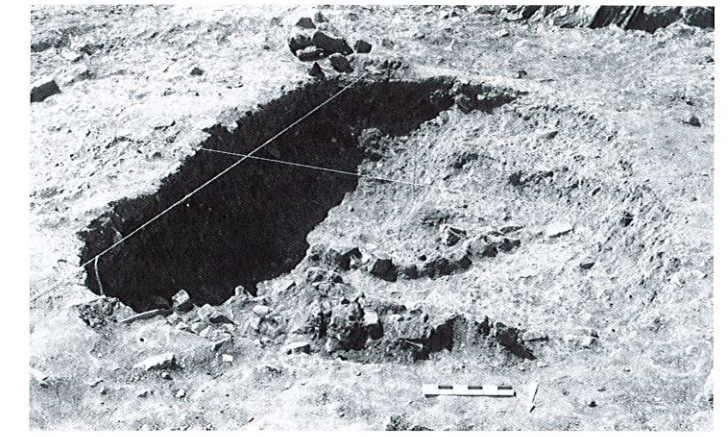


Fig. 3. – Fosse 61070 (vu du nord).

été très longue. Immédiatement après son creusement et une première utilisation qui nous échappe, un petit foyer aménagé à l'aide de pierres (US61090) s'installe en son centre. Ce foyer est par la suite recouvert par une couche d'accumulation (US61088) limitée au quart sud-ouest de la fosse. Un niveau argileux (US61089) ennoyant les pierres du foyer se superpose à 61088 et correspond peut-être à l'effondrement des parois de la fosse.

US61081 : Sur 61089, ce premier remplissage peu épais de limons, de sable et de cendre est mêlé de blocs de pierre et de fragments d'os.

US61066 : Couche meuble de limons et de sable, très proche de 61081 à laquelle elle se superpose.

US61065 : Mince niveau de gravier et de quartz roulé de module homogène (= sable de plage trié, calibré) recouvrant l'US61066.

US61063 : Ce remplissage se distingue des précédents par la forte proportion de scories de fer qu'il livre en association avec de nombreux fragments de tuiles.

US61058 : A l'instar de la fosse 61057, l'ultime séquence du comblement, recouverte par 61046, correspond à plus de la moitié du volume total de la fosse. Il s'agit d'une couche de sable, de limons et de cendre assez meuble contenant outre un très abondant matériel céramique, des os, des coquillages et une grande quantité de déchets de poissons.

Fosse 61069

Fosse subcirculaire (4 m x 3,50 m pour 40 à 60 cm de profondeur), en partie coupée par les fouilles anciennes, dont le fond est constitué par le sol de béton de la pièce 9. Le remplissage comprend d'abord de nombreuses pierres de taille moyenne, quelques fragments de tuile et des charbons, recouverts d'une terre noirâtre contenant des os, de la céramique et un peu de cendre.



Fig. 4 – Fond de la fosse 61058 avec le foyer 61090 (vu du sud-ouest).

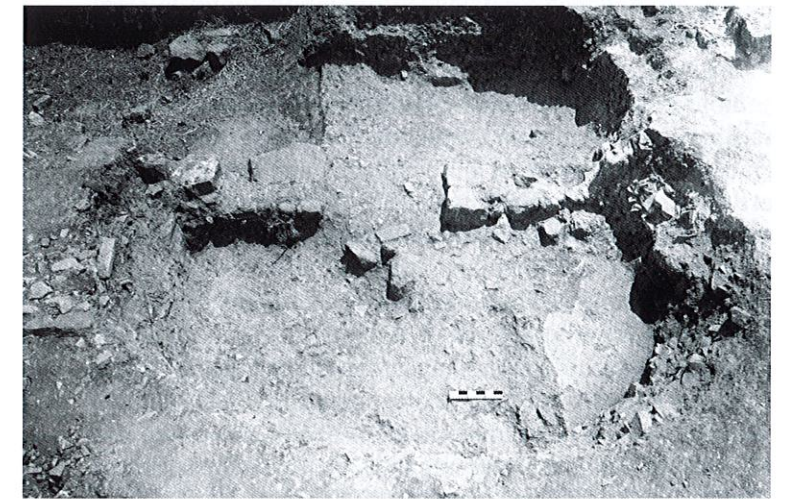


Fig. 5 – Fond de la fosse 61074 (vu de l'ouest).

Fosse 61070

Fosse subcirculaire de taille moyenne (2,50 x 2 m), remplie d'une terre pulvérulente, très cendreuse, gris à noir, avec peu de cailloux, quelques fragments de tuile et un mobilier céramique rare (Fig. 3).

Fosse 61074 (US61074 ; 61078) (Fig. 5)

A l'ouest de la fosse 61058, la fosse 61074 constitue la plus grande des fosses de l'îlot VI (diamètre : environ 4 m). Après son creusement à partir de l'US61055 et une première utilisation indéterminée de très courte durée marquée par des parois d'argile rubéfiée, le comblement de la fosse s'opère en deux phases : US61078 puis 61074.

US61078 : Cette couche argileuse inclue des blocs de pierres, des os et des coquillages. On observe dans la moitié ouest de la fosse une alternance de placages argileux et de coquilles de grande nacre. L'interface supérieure se caractérise par une surface argileuse damée et par la présence de coquilles de grande nacre posées à plat.

US61074 : Sur 61078, le second remplissage 61074 est composé de terre noirâtre, pulvérulente, très chargée en matières organiques, en os et coquillages, notamment encore de coquilles de grande nacre. Il livre par ailleurs une grande quantité de scories de fer. Il est scellé par la couche de terre 61046.

Fosse 61082

Fosse ovale, peu profonde comportant au sud une excroissance remplie de cendre et de charbons pulvérulents ; la fosse elle-même est comblée de terre avec de nombreuses pierres et céramiques.

1.3. Liaisons entre les fosses 61045-61057-61058-61074

Le travail de recollage des céramiques a permis de mettre en évidence l'existence de relations entre le remplissage des différentes fosses (Fig. 6).

La fosse 61045 paraît devoir être dissociée de l'ensemble des fosses 61057-61058-61074, notamment en raison de son comblement unique. Il n'a pas été possible en effet de déceler le moindre collage entre la fosse 61045 et les trois autres. En revanche la fosse 61057 livre un grand nombre de collages avec la fosse 61058, elle-même liée à la fosse 61074.

Par ailleurs, à l'exception de l'US61080 liée à l'US61058, il ne semble pas y avoir d'incohérence stratigraphique entre ces remontages. La plupart des collages entre les fosses s'opèrent en effet à partir de l'US la plus récente, qui clôt le comblement. Il semble bien que ces trois fosses, au demeurant très proches les unes des autres, aient été définitivement comblées à la même époque.

Par contre, l'isolement de la fosse 61045 et son comblement unique et rapide en font un ensemble stratigraphique indépendant.

Après le creusement et la première utilisation des fosses, ces dernières restent probablement inutilisées pendant une très courte durée. Les occupants des lieux décident par la suite de niveler le terrain. A l'exception de la fosse 61045, le comblement s'opère systématiquement par plusieurs phases de remplissage assez rapprochées qui mêlent aux rejets domestiques, des déblais plus anciens. Comme nous le verrons dans la partie consacrée à l'étude des céramiques et à la datation du contexte, la durée de fonctionnement des fosses, depuis leur creusement jusqu'à leur ultime comblement, paraît relativement courte.

1.4. Composition de l'effectif des fosses 61045-61057-61058-61074

Avec plus de 2880 tessons, la fosse 61058 est la plus riche de l'ensemble. Elle représente en effet 39,26 % de la totalité du matériel étudié. La fosse 61074, dont les dimensions sont proches de celles de la fosse 61058, n'en représente pour sa part que 9,78 %. En revanche, le matériel de la fosse 61045, la plus petite des fosses étudiées, correspond à 13,5 % du matériel total. Il ne semble donc pas y avoir de rapport entre la taille de la fosse et la quantité du matériel qu'elle livre. Au sein de ce matériel, les céramiques résiduelles occupent une place importante.

Les céramiques résiduelles représentent entre 25,9 % (fosse 61074) et 45,1 % (fosse 61058) du matériel. Ce taux élevé s'explique par la densité de l'occupation de l'espace sur une très longue durée (IV^e s. av. J.-C. - VII^e s.). Il tient aussi à la nature particulière des remplissages constitués de rejets domestiques tardifs et de dépôts plus anciens, probablement des déblais présents dans les environs immédiats de l'îlot VI. Nous avons vu que le creusement des fosses a également entamé plusieurs niveaux de remblais antérieurs très riches en matériel céramique. Une

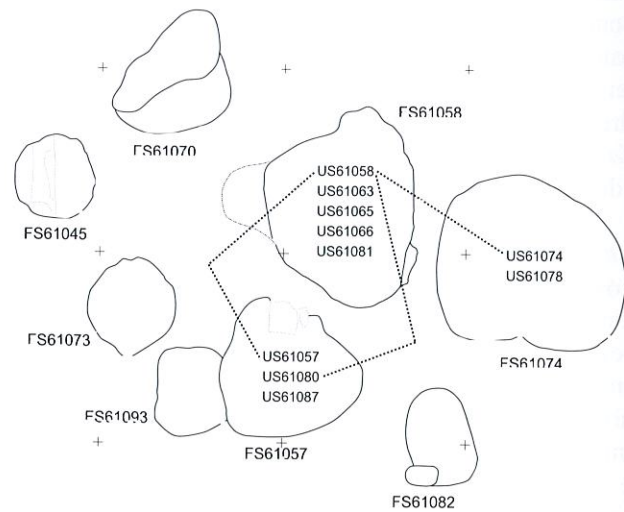


Fig. 6 – Liaisons inter-fosses.

partie de ce dernier a pu avoir été introduit à l'intérieur des fosses au moment de l'effondrement des parois.

On note également que plus de la moitié du matériel résiduel correspond aux céramiques communes à pâte claire (59,4 %), productions locales (notamment produites dans la région du bassin de l'Argens) très actives entre le I^{er} et le III^e s. Les récentes fouilles de la villa maritime de l'anse de Port-Issol sur la commune de Sanary (Var) ont révélé l'existence d'un atelier dont l'activité se maintient vraisemblablement jusque durant les premières décennies du IV^e s.

Cette production, qui livre encore quelques individus engobés, parfois estampés, est sans aucun doute marginale. L'examen des communes à pâte claire réalisé avec l'aide de M. Pasqualini a permis d'isoler des formes qui n'appartiennent pas au répertoire typologique classique ; mais il reste difficile, en l'absence d'éléments de comparaisons, d'attribuer avec certitude ces individus à une production de pâtes claires tardive. C'est pourquoi, bien que cela puisse tendre à augmenter la part de l'ensemble du matériel résiduel, nous avons pris le parti de ne pas les dissocier de l'ensemble des pâtes claires classiques.

1.5. La fonction initiale des fosses. L'hypothèse des fonds de cabanes

Une partie des fosses de l'îlot VI, notamment les plus petites assurent très probablement, dès leur creusement, une fonction de dépotoir (6028, 61070, 61073, 61082). Leur comblement souvent unique étaye cette hypothèse. En revanche, la présence de divers aménagements à l'intérieur des autres excavations suggère que leur utilisation comme fosses à détritus n'intervint que dans un second temps.

Plusieurs fosses possèdent en effet des parois d'argile lissée et rubéfiée (fosses 6024, 61045, 61058, 61074), d'autres un fond soigneusement empierré (61057) ou couvert, par endroit, de grandes coquilles de *Pina Nobilis* posées à plat (61057, 61074), d'autres encore un niveau cendreuse qui présente les caractères de curages de foyer (61057, 61069). La fouille a par ailleurs mis en évidence, au centre de la fosse 61058, la présence d'un foyer (61090) aménagé à l'aide de pierres. Un autre foyer pourrait avoir été installé au fond de la fosse 61074. Notons également que le creusement de la fosse 61069 et de la fosse 61074 a été semble-t-il volontairement interrompu au contact du sol de béton de tuileau de la phase 6, sans l'entamer.

Le comblement de certaines fosses livrent une grande quantité – plusieurs kilos – de scories de fer, associées dans l'une des fosses (fosse 61056) à des fragments de creusets. Si tous ces éléments évoquent directement l'activité métallurgique, aucune structure liée à cette activité n'a cependant pu être mise en évidence.

La forme grossière de ces excavations, leur concentration loin de toute construction bâtie apparente, la rubéfaction des parois et la présence de nombreux kilos de scories métalliques extraits de certaines d'entre-elles (61058, 61074) plaident à première vue en faveur d'une fonction liée à l'artisanat du fer. Or ces scories proviennent principalement des niveaux du dépotoir qui marquent la seconde phase d'utilisation des fosses, où elles sont mêlées à une grande quantité de rejets domestiques (faune, ichtyofaune, céramiques, gravats). Rien n'exclut évidemment que ces scories ne soient résiduelles, à l'instar de la forte proportion de céramiques des niveaux du dépotoir, et qu'elles ne témoignent en réalité d'une activité métallurgique antérieure. Les dimensions importantes des plus grandes fosses interdisent toutefois l'hypothèse d'installations destinées à la transformation du minerai (grillage ou réduction). G. Pagès a d'ailleurs démontré que ces déchets correspondent exclusivement à des scories de forge (Ollivier *et al.* 2005, 157-158). Les empièvements, les niveaux de cendre et d'argile lissés ainsi que les placages de coquilles de naces suggèrent par ailleurs des aménagements destinés à assainir le fond des fosses. L'irrégularité des traitements apportés et les dimensions de ces structures excavées écartent la piste de silos.

Ces caractéristiques accréditent plutôt l'hypothèse, suggérée très tôt par les fouilleurs, de fonds de cabane. Cette proposition ne peut bien évidemment s'appliquer qu'aux plus grandes excavations (61069, 61057, 61058, 61074). On constate que ce sont précisément celles qui livrent la plupart des aménagements intérieurs évoqués plus haut. On pourrait s'étonner, pour un tel usage, des dimensions exiguës des fosses concernées. Les travaux de J. Chapelot et de R. Fossier ont mis en évidence, à partir d'une documentation septentrionale, l'existence de modèles régionaux de formes et d'agencement très disparates. Leur typologie admet, aux côtés de vastes unités structurées obéissant vraisemblablement à des exigences métrologiques, des types de structures excavées plus petites, plus simples et plus irrégulières dans leur organisation (Chapelot, Fossier 1980, 116-135). Il s'agit le plus souvent d'installations de faible profondeur (entre 25 cm et 1 m) pour une surface comprise entre 5 et 10 m². Chapelot et Fossier insistent également sur la faiblesse de la documentation pour le sud du continent européen tout en reconnaissant que cette absence résulte peut-être dans ce domaine de la rareté des données de fouilles, mais aussi de la permanence, sur la bordure méditerranéenne, de l'usage de la pierre dans la construction. Or on doit à A. Vigil-Escalera Guirado la récente découverte, en Espagne, de fonds de cabanes ovales d'époque wisigothique qui offrent des dimensions et des aménagements comparables aux plus grandes fosses de l'îlot VI (Vigil-Escalera Guirado 2000, 230, Fig. 8).



Fig. 7 – L'espace de l'îlot VI à la phase I.

Il convient de noter qu'à Olbia, l'absence totale de trous de poteaux dans la périphérie immédiate des grandes fosses semble jouer en défaveur de l'hypothèse avancée. J. Chapelot et R. Fossier suggèrent néanmoins que de telles installations ne requerraient pas nécessairement de puissantes superstructures, propres à laisser un négatif nettement repérable à la fouille. C'est le cas notamment de quelques-unes des cabanes du site de Mucking (Grande-Bretagne), où les excavations peuvent parfois correspondre à des caves séparées du niveau de surface par un plancher en bois. C'est vraisemblablement ce type de structure qui a été récemment découvert par L. Schneider sur l'habitat perché du Roc de Pampelune (Hérault). Rien ne permet toutefois de rattacher les grandes fosses d'Olbia à ce dernier modèle.

Une question demeure. Celle de la fonction de ces fosses. Pour Chapelot et Fossier, ces excavations aménagées correspondraient principalement à des pièces annexes de l'habitat destinées à l'hébergement de la domesticité servile ou au parcage du cheptel. Elles pourrait également avoir été dédiées à une activité artisanale : forge, tissage, fromagerie, travail du cuir. Leurs propositions s'appuient pour ce dernier point sur un ensemble de références ethnographiques contemporaines et sur des exemples de sites où les zones d'habitat ont clairement été repérées et distinguées du reste des installations.

A ce jour, l'habitat tardif d'Olbia demeure insaisissable. Les rares données stratigraphiques disponibles permet-

tent au mieux de dater les quelques constructions en pierre sèche de la zone 41, découvertes par J. Couptry, du premier quart du V^e s. La longue galerie aménagée à l'ouest de l'îlot II, sans doute durant la seconde moitié du III^e s., ne paraît pas non plus avoir survécu au-delà du début du V^e s. Seuls quelques tronçons de murs "tardifs", repérés au sud de l'îlot VI, suggèrent la présence éventuelle, sur le bord de mer, d'un espace dévolu à l'habitat.

Jusqu'à la vérification de cette hypothèse, un doute subsiste et l'on peut se demander si, en réalité, les difficultés que nous rencontrons à préciser la forme et l'organisation de l'habitat tardif ne procèdent pas tout simplement, dans le cas d'Olbia, de notre résistance à accepter l'éventualité d'un habitat léger, campement sommaire, concept évidemment peu conforme aux modèles que l'on observe habituellement en Gaule méditerranéenne.

II. PHASE 1 (550-650)

Cette ultime séquence revêt un intérêt particulier car illustre la continuité de l'occupation du site au-delà du début du VII^e s.

1. Phase 1a (fin du VI^e s.-début du VII^e s.)

Un épais niveau de remblai (US61046) scelle l'ensemble des fosses et le niveau d'accumulation 61055 (Fig. 8). Cette séquence, proche des niveaux de surface remaniés par les travaux aratoires, est polluée par quelques intrusions médiévales et modernes (vase émaillé à décor vert et brun, céramique commune glaçurée du XVI^e s.).

Les restes des murs 6051, 6035 et 6010 sont détruits. Les gravats provenant de leur destruction – quelques pierres, et surtout du mortier de chaux et des fragments de *tegulae*, voire des morceaux entiers de murs – sont étalés volontairement et, d'une manière relativement régulière, dans la partie est et sud de l'espace, au voisinage des murs. Il s'agit des unités stratigraphiques 6003, 6007 et 61002. Cette zone de l'îlot VI, quoiqu'il n'y subsiste désormais aucun mur, est encore fréquentée pendant un certain temps. Dans la partie ouest de l'ancien îlot, il n'y a pas eu d'épandages de gravats, mais constitution d'un remblai de terre mêlée de très nombreux fragments de céramique (6006 et 61003).

2. Phase 1b (milieu du VII^e s.)

La fin de l'occupation se lit à travers des traces très légères d'une fréquentation : structure de pierre SB61114, au nord et, au sud, foyers sur des tessons posés à plat (6004), foyer simple (61004), petit foyer/fosse à détrit-

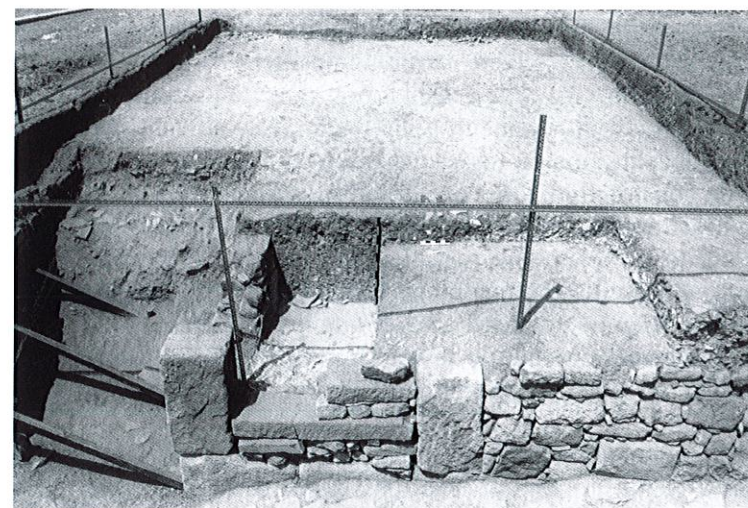


Fig. 8 – Niveau de circulation au sud de l'îlot à la phase I (1982).

Fig. 9 – Phase 1b.
Base en pierres
SB6218.

(6005), four à pain (6009), trous de pieux, base de pierre (SB6218) (Fig. 9), mais aussi par le creusement d'une énorme fosse dépotoir 6011 dans le remblai 61046.

III. CONCLUSION

Peu d'éléments permettent à ce jour de restituer les formes de l'habitat des derniers siècles de l'Antiquité. Les seuls vestiges apparents se situent à l'extrême quart sud-est du site, sur l'arasement du rempart hellénistique. Il s'agit d'un ensemble de cases en pierre sèche, installé à l'intérieur d'un vaste bâtiment dévolu durant les siècles précédents à une activité agricole ou à du stockage.

Cet habitat ne paraît toutefois pas survivre au premier quart du V^e s. Jusqu'à cette date, les traces d'un habitat tardif paraissent s'étendre jusqu'à l'ancien quartier du carrefour central où plusieurs cuves maçonnées, adossées aux murs de façade de l'îlot XVIII, furent découvertes par J. Couptry. Cette présence s'estompe à l'approche du rempart ouest au-delà duquel plusieurs tombes paraissent marquer, le long de la voie qui rejoint au nord l'ancien *oppidum* de Costebelle, la permanence de la vieille nécropole. Durant les décennies suivantes, l'apport d'épais niveaux de remblais composés d'une forte proportion de

déchets domestiques trahit la formation, dans la zone 41, d'un vaste espace ouvert, jardin ou potager.

A l'emplacement de l'ancien îlot VI cette présence se manifeste essentiellement, à partir du siècle suivant, par une concentration de fosses dissociées à première vue de toute construction bâtie. L'existence d'un habitat plus au sud, à l'emplacement de l'ancien complexe thermal du front de mer demeure hypothétique, comme la permanence de la villa établie durant le haut Empire au nord-est du site. Rien ne permet d'assurer que le seuil découvert à la limite méridionale de la fouille de l'îlot VI assurait, comme on le supposait initialement, l'accès vers un bâtiment.

L'occupation du siècle suivant est tout aussi indéfinissable. Seule la zone 41 livre les restes d'un mur épais construit sans liant à l'aplomb du rempart ouest où le relief est marqué par une forte déclivité. On serait tenté de voir dans ces deux assises de blocs récupérés, qui semblent se prolonger vers le nord, la base d'un mur défensif superposé, à l'instar de quelques-unes des fortifications régionales de l'Antiquité tardive, au rempart d'origine (Saint-Blaise, Marseille/Bourse...). La rareté des traces d'habitat suggère cependant qu'il s'agit plus probablement d'un mur de terrasse.

On ne perçoit donc plus dès le second quart du V^e s. le moindre indice d'habitat, si modeste soit-il. Dès le premier tiers du VI^e s., dans l'îlot VI comme dans la zone 41, la pérennité de l'occupation du lieu, incontestablement illustrée par une abondance de céramiques, n'est en revanche matérialisée que par de très rares structures bâties. Ce constat suggère qu'il faut peut-être rechercher ici une forme d'habitat différente. On est en droit de s'interroger si, dans ce contexte, les grandes fosses découvertes dans l'îlot VI, dont on ignore la fonction première (à laquelle est attachée un ensemble d'aménagements :

foyer, parois rubéfiées, empierrement), ne pourraient pas en réalité correspondre initialement à des fonds de cabanes ?

L'hypothèse est tentante mais reste difficile à vérifier dans notre région où les usages de la construction puisent durant toute l'Antiquité tardive au réservoir des traditions techniques de la pierre maçonnée héritées des siècles précédents. Cette suggestion trouve tout au plus un secours dans les travaux récemment publiés en Espagne autour de la découverte d'un ensemble conséquent de fonds de cabanes d'apparence semblable aux fosses de l'îlot VI.

Qu'elle prenne la forme d'un modeste agrégat de cabanes ou de constructions plus élaborées -dont l'essentiel des vestiges aurait jusqu'à présent échappé aux fouilleurs- cette présence humaine entretient dans le paysage de l'Antiquité tardive le souvenir de l'étape maritime instituée quelques dix siècles plus tôt par les négociants marseillais. Il n'est pas impossible que les habitudes d'escale aient d'ailleurs survécu à la disparition, au tournant du III^e s., de la *vicinia* des Olbiens, supplantée par l'essor voisin du port de Telo Martius.

Une grande partie de la réponse appartient peut être aux paléo environnementalistes auxquels ont été notamment d'avoir récemment démontré, à l'appui de carotages sous-marins et de prospections réalisées par le DRASSM, que l'installation, à cet endroit de la côte, de la colonie marseillaise paraît avoir été motivée en partie par la présence d'une lagune navigable comprise entre les deux cordons sableux qui constituent le tombolo de Giens (Long, Vella 2003, 165-173). La localisation des graus qui permettaient l'accès à cette lagune apporterait peut-être quelques éléments de réponse. Il serait particulièrement intéressant de vérifier, par exemple, si la date de leur colmatage coïncide avec l'apparition, à terre, des signes annonciateurs du déclin de la *vicinia*.

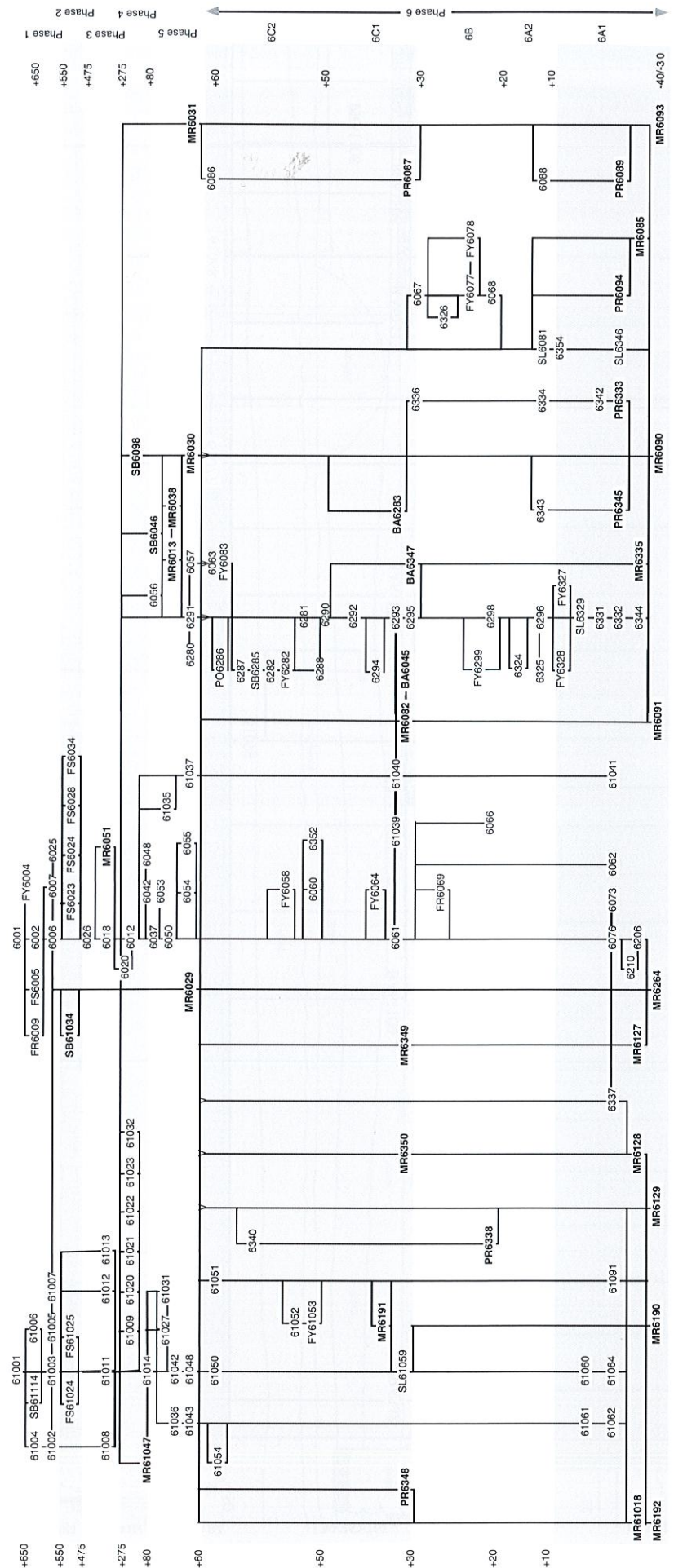
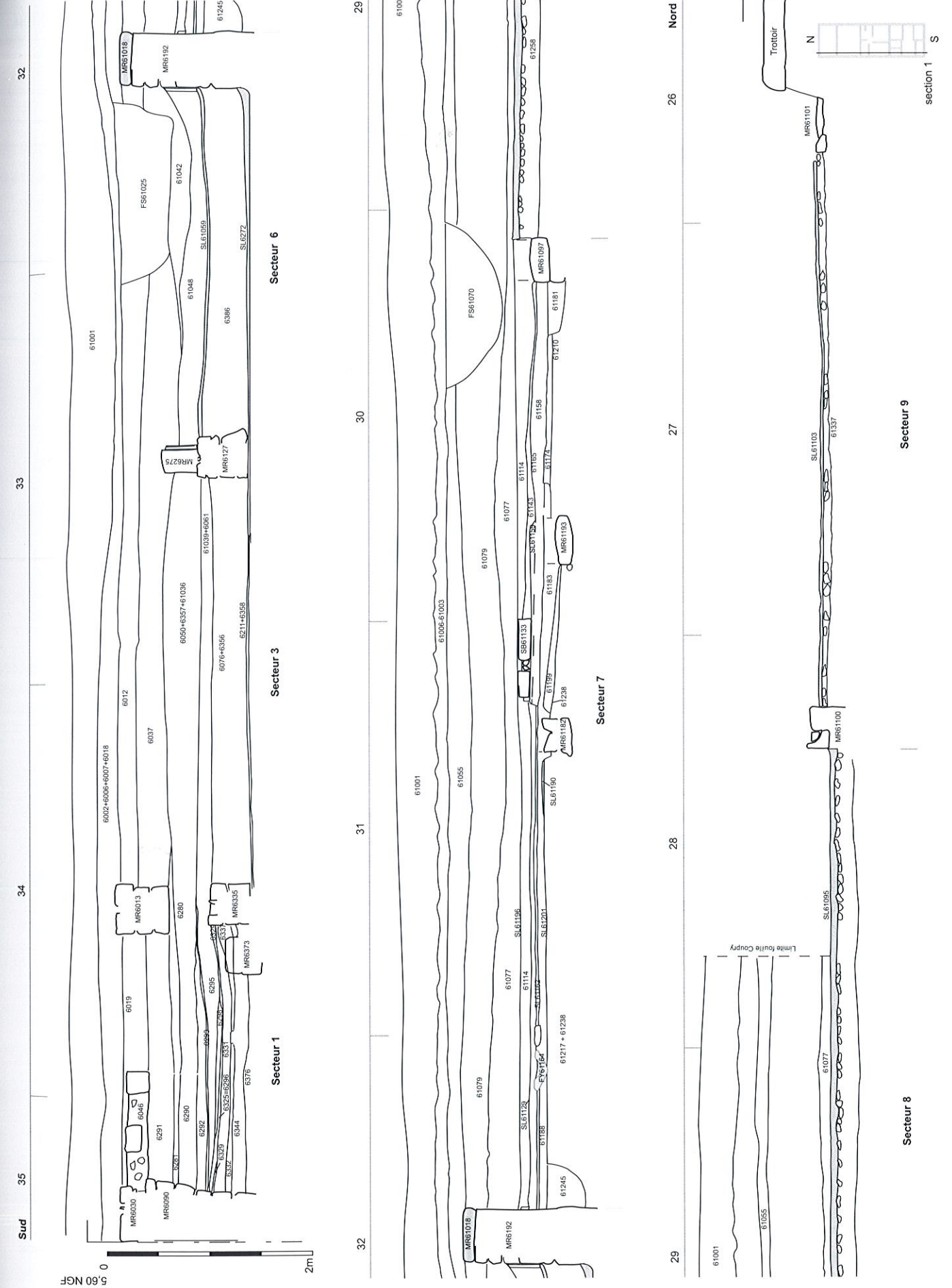
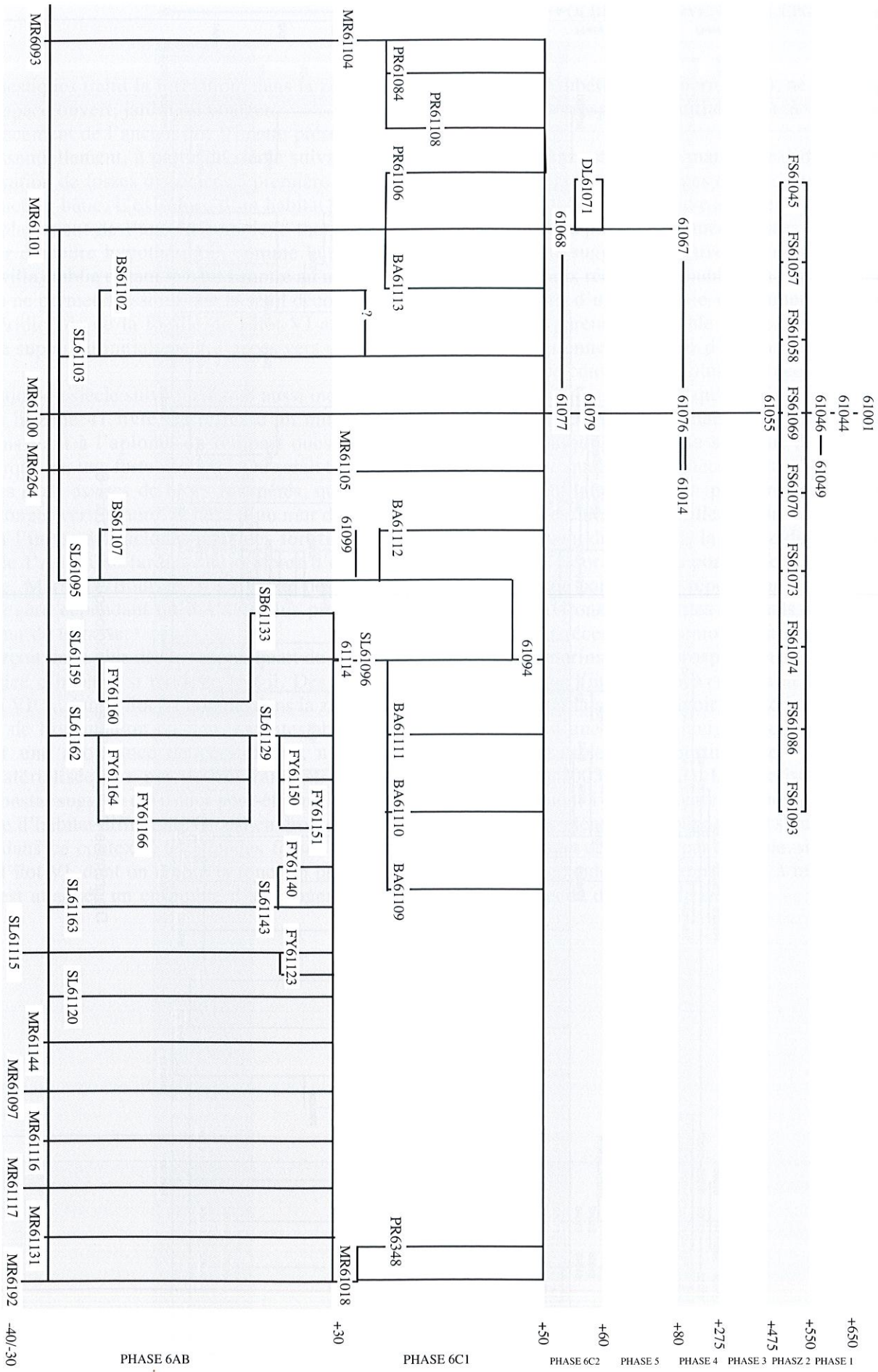
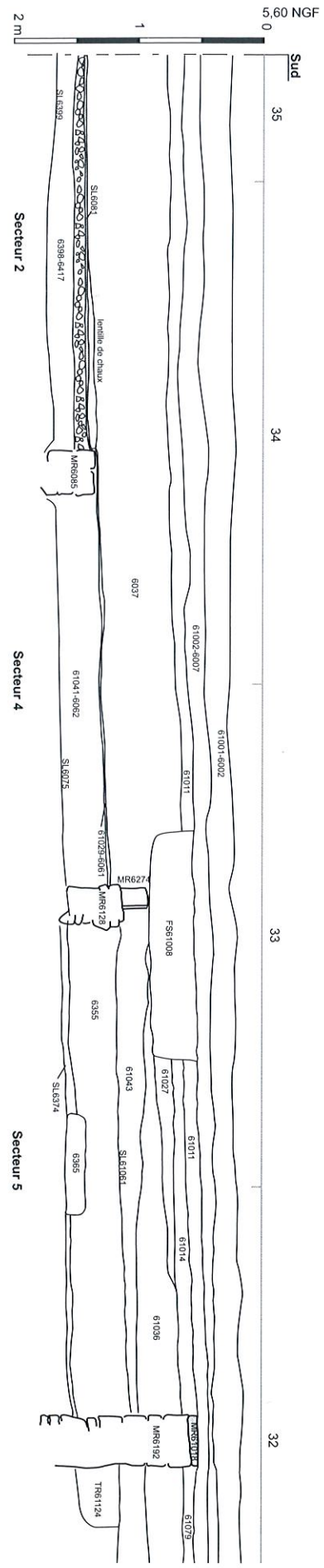
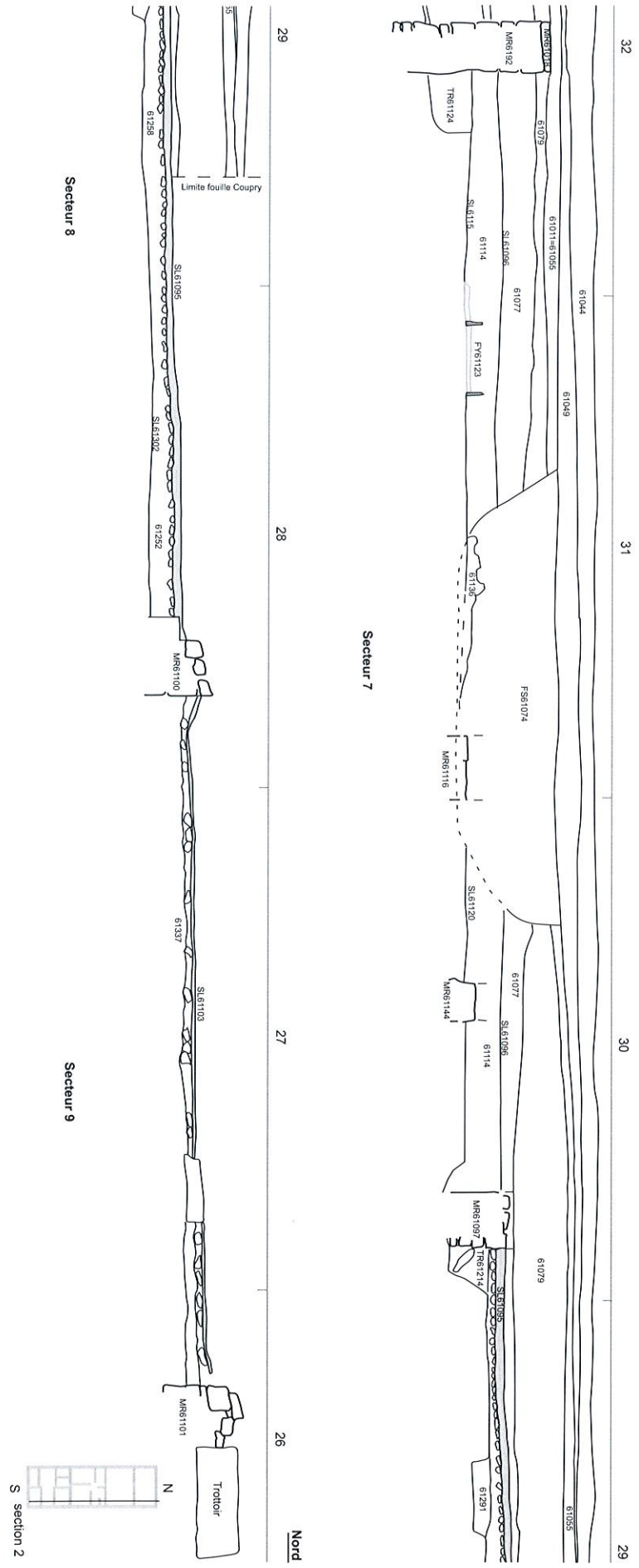


Diagramme stratigraphique et chronologique de la zone 61.

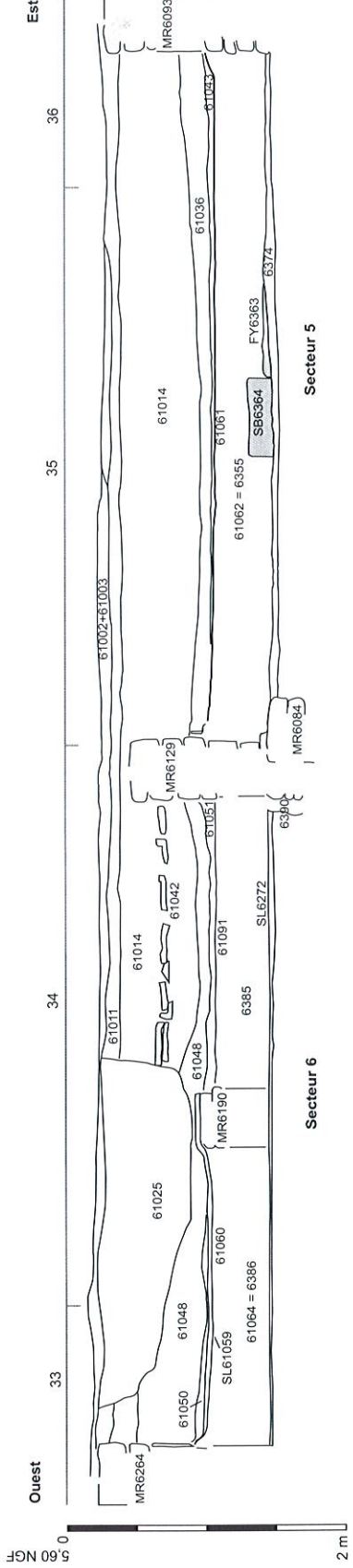
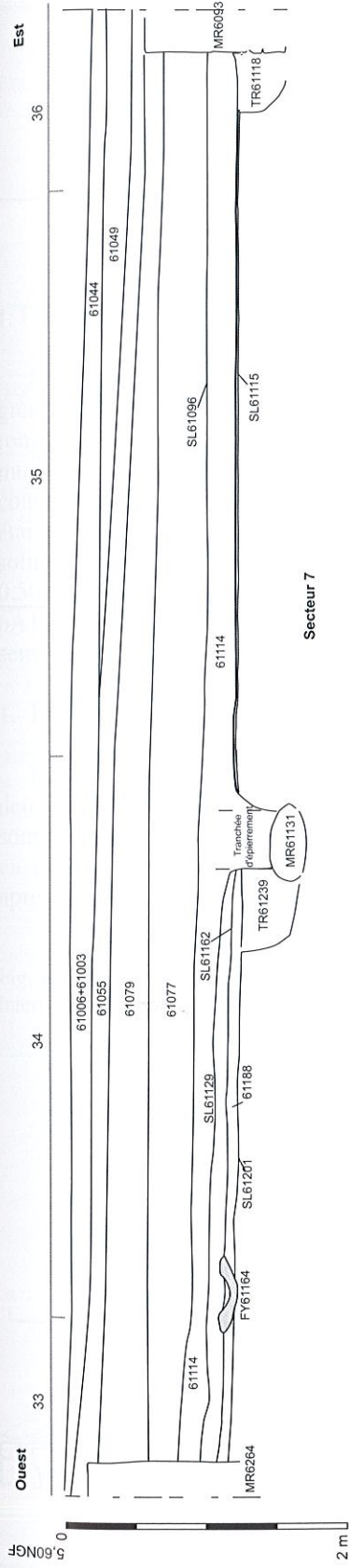


Section 1 sud-nord à 1 m du mur périmétral ouest de l'îlot VI.

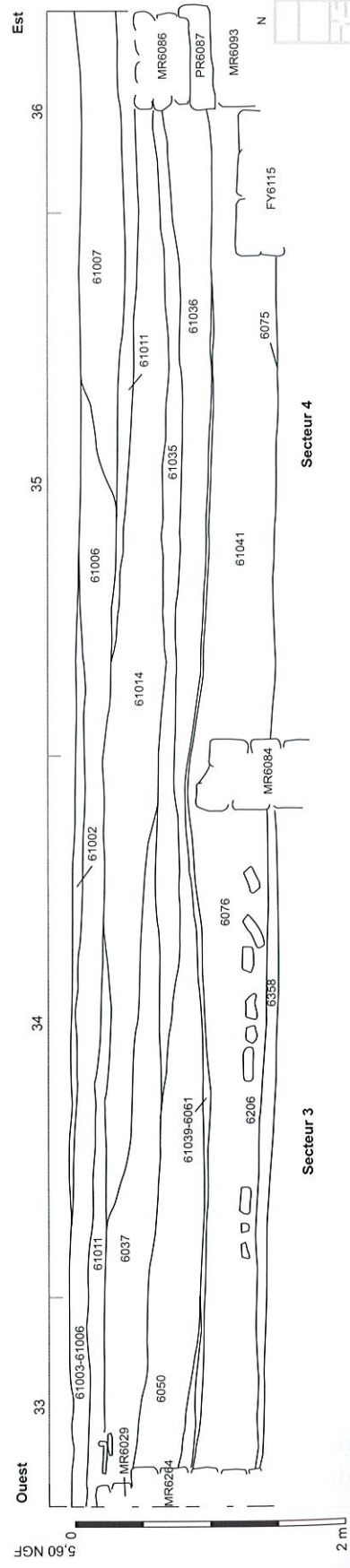
Section 2 sud-nord à 1 m du mur périmétral est de l'îlot VI.



Section 3 ouest-est à 1 m au nord du mur MR6192 de l'îlot VI. (secteur 7)



Section 4 ouest-est à 1 m au sud du mur MR6192 de l'îlot VI (secteurs 6 et 5).



Section 5 ouest-est à 1 m au sud du mur MR66275 de l'îlot VI (secteurs 3 et 4).

BIBLIOGRAPHIE GÉNÉRALE

- Adam 1984** : ADAM (J.-P.) – *La construction romaine. Matériaux et techniques*. Paris, 1984.
- Alaimo, Montana 2003** : ALAIMO (R.), MONTANA (G.), *Scienza e archeologia : le analisi archeometriche*. In : Santoro Bianchi et al. 2003, 52-55.
- Alarcão, Etienne 1968** : ALARCAO (J. DE), ETIENNE (R.) – Vidros romanos de musues do Alentjo e Algarve. *Conimbriga*, 7, 1968, 1-48.
- Aldini 1978** : ALDINI (T.), Anfore foropiliensi, *ArchCl*, XXX, 1978, pp.236-245.
- Alfödi 1951** : ALFÖDI (A.) – Römische Porträtmedaillons aus Glas, *UrSchweiz*, 15, 1951, 66-80.
- Alfonsi 2003** : ALFONSI (H.) – L'épave de Porticcio. *Bilan Scientifique du DRASSM*, 2003, 99.
- Alfonso 1990** : ALFONSO (G.) – *Fouille du Pavillon Saint-Louis à Autun. Étude du bâtiment ouest : quelques informations sur le centre d'Autun antique*. Mémoire de maîtrise. Aix-en-Provence, 1989.
- Amar, Liou 1984** : AMAR (G.), LIOU (B.) – Les estampilles sur amphores du golfe de Fos. *Archaeonautica*, 4, 1984, 145-211.
- Amouretti 1986** : AMOURETTI (M.-C.) – *Le pain et l'huile. De l'aire au moulin*. Besançon, 1986.
- Amrein 2001** : AMREIN (H.) – *L'atelier de verriers d'Avenches : l'artisanat du verre au milieu du I^{er} s. apr. J.-C.* Lausanne, 2001 (Cahiers d'Archéologie Romande, 87).
- André 1981** : ANDRÉ (J.) – *L'alimentation et la cuisine à Rome*. Paris, Les Belles Lettres, 1981.
- André 1987** : ANDRÉ (J.) trad. – *Apicius, L'art culinaire*. Paris, Les Belles-Lettres, 1987 (Coll. Budé).
- Andreau 1997** : ANDREAU (J.) – La vicinia d'Olbia. *REA*, 99, *Mélanges J. Coupry*, 1997, 463-474.
- Aoygi et al. à paraître** : AOYAGI (M.), MUKAI (T.), SUGIYAMA (C.), *Céramique de l'Antiquité tardive d'un site de Somma Vesuviana*. In : 2nd Conference on Late Roman Coarse Wares, *Cooking Wares and Amphorae in the Mediterranean : Archaeology and Archaeometry*. Aix-en-Provence-Marseille-Arles, 2005. À paraître 2006 (BAR Int. Series).
- Aquilué i Abadias 1989** : AQUILUÉ I ABADIAS (X.) – Terra Sigillata africana. In : *Un abocador del segle V d. C. en el forum provincial de Tàrraco*. Tarragona, 1989, 123-155.
- Arcein 1987** : ARCELIN (P.) – L'habitat d'Entremont. Urbanisme et modes architecturaux. In : *Archéologie d'Entremont au Musée Granet*. Aix-en-Provence, 1987, 51-101.
- Ardisson et al. 2005** : ARDISSON (S.), BOTTE (M.), CAVASSA (L.), EXCOFFON (P.), GARCIA (H.), PASQUALINI (M.), ROUCOLE (S.) – Fréjus. Le Jardin d'Ariane/Le Suveret. *BSR PACA 2004, 2005*, 204-206.
- Arlaud et al. 1998** : ARLAUD (C.), BERTRAND (E.), LAUBENHEIMER (F.), LUROL (J.-M.) – Un vide sanitaire rue Chilbert à Lyon. In : Laubenheimer dir. 1998, 193-204.
- Arnal et al. 1974** : ARNAL (J.), MAJUREL (R.), PRADES (H.) – Le port de Lattara, Lattes, Hérault. Bordighera-Montpellier, 1974.
- Arthur 1994** : ARTHUR (P.) dir. – *Il complesso Archeologico di Carminiello ai Mannesi*. Napoli (Scavi 1983-1984). Napoli, Congedo Editore, 1994.
- Arveiller, Nenna 2000** : ARVEILLER (V.), NENNA (M.-D.) – *Musée du Louvre, les verres antiques I- Contenants à parfum en verre moulé sur noyau et vaisselle moulée, VII^e avant J.-C. - I^{er} apr. J.-C.* Paris, 2000.
- Atlante I** : CARANDINI (A.) dir., ANSELMINO (L.), PAVOLINI (C.), SAGUI (L.), TORTORELLA (St.), TORTORICI (E.) – *Atlante delle forme ceramiche, I. Ceramica fine romana nel bacino del Mediterraneo (medio e tardo impero)*. Roma, 1981 (Enciclopedia dell'Arte Antica).
- Audouze 1987** : AUDOUZE (F.) – Foyers et structures de combustion domestiques aux âges des Métaux. In : *Nature et fonction des foyers préhistoriques*. Actes du colloque international de Nemours. Nemours, 1987.
- Ballet et al. 2003** : BALLETT (P.), CORDIER (P.), DIEUDONNE-GLAD (N.) dir. – *La ville et ses déchets dans le monde romain : rebuts et recyclages*. Actes du colloque de Poitiers, 2002. Montagnac, M. Mergoïl, 2003 (Archéologie et Histoire Romaine, n° 10).
- Barbet 1985** : BARBET (A.) – *La peinture murale romaine. Les styles décoratifs pompéiens*. Paris, 1985.
- Barbet 1992** : BARBET (A.) – Peintures murales en relation avec la fonction des pièces en Gaule. Bâtiments religieux, publics ou commerciaux, habitat privé. In : *Proceeding of the Fifth International Congress on Ancient Wall painting*. Amsterdam, 1992.
- Barone 1986** : BARONE (R.) – *Anatomie comparée des animaux domestiques, I. Ostéologie*. Paris, 1986.
- Barraud et al. 1998** : BARRAUD (D.), BONIFAY (M.), DRIDI (F.), PICHONNEAU (J.-F.) – L'industrie céramique de l'Antiquité tardive. In : BEN HASSEN (H.) dir., MAURIN (L.) dir., *Uthina (Oudhna), La redécouverte d'une ville antique de Tunisie*. Bordeaux-Paris-Tunis, Ausonius-Publications, 1998, 139-167 (Mémoires 2).
- Barraud, Maurin 1996** : BARRAUD (D.), MAURIN (L.) – Bordeaux au bas Empire. De la ville païenne à la ville chrétienne (IV^e-VI^e siècles). *Aquitania* 14, 1996, 35-53.
- Bass, Van Doorninck 1971** : BASS (G. F.), VAN DOORNINCK (F. H.) – A Fourth-Century Shipwreck at Yassi Ada. *AJA*, 75-1, 1971, 27-37.
- Bass, Van Doorninck 1982** : BASS (G. F.), VAN DOORNINCK (F. H.) – *Yassi Ada I : a seven century Byzantine shipwreck*. Texas, A&M, University Press, 1982, 349 p.
- Bats 1966** : BATS (M.) – *La chronologie d'Olbia de Ligurie, essai d'interprétation de stratigraphie céramique*. Diplôme d'Etudes Supérieures, Université de Bordeaux, 1966, 86 p., 78 pl.
- Bats 1985** : BATS (M.) – Le territoire de Marseille grecque. Réflexions et problèmes. In : *Le territoire de Marseille grecque*. Aix-en-Provence. Université d'Aix-Marseille, 1985, 30-32 (ÉtMass, 1).
- Bats 1988** : BATS (M.) – *Vaisselle et alimentation à Olbia de Provence (v. 350 – v. 50 av. J.-C.) : Modèles culturels et catégories céramiques*. Paris. CNRS, 1988, 271p., 72 pl. (Suppl. à la RAN, 18).
- Bats 1989** : BATS (M.) – La Provence protohistorique. In : *La Provence des origines à l'an mil*. Rennes, ed. Ouest-France, 1989, 169-252.
- Bats 1997** : BATS (M.) – La tour d'angle sud-est d'Olbia de Provence et son dépotoir (v. 225-150 av. J.-C.). In : *Sur les pas des Grecs en Occident. Hommages à A. Nickels*. Lattes-Aix-en-Provence, 1995, 371-392 (ÉtMass, 4).
- Bats dir. 1996** : BATS (M.) dir. – *Les céramiques communes de Campanie et de Narbonnaise. La vaisselle de cuisine et de table*. Actes des journées d'études, Naples, 1994. Naples, 1996 (CJB, 14).
- Bats et al. 1984** : BATS (M.), FICHES (J.-L.), PY (M.) – Lattes, projet d'archéologie urbaine. Rapport sur la fouille programmée de 1984.
- Bauchot, Pras 1980** : BAUCHOT (M.-L.), PRAS (A.) – *Guide des poissons d'Europe*. Lausanne-Paris, 1980.
- Bedon et al. 1988** : BEDON (R.), CHEVALLIER (R.), PINON (P.) – *Architecture en Gaule romaine. L'architecture et la ville (52 av. J.-C. - 486 ap. J.-C.)*. Paris, 1988.
- Bel 2002** : BEL (V.) – *Pratiques funéraires du haut Empire dans le Midi de la Gaule : la nécropole du Valladas à Saint-Paul-Trois-Châteaux (Drôme)*. Lattes, 2002 (Monographies d'Archéologie Méditerranéenne, 11).
- Bellet 1988** : BELLET (M.-E.) – Verres gallo-romains découverts à Orange (résumé). In : *Bulletin des 2^e Journées d'étude de l'AFAV (Rouen 1987)*. Rouen, 1988, 6-17.

- Bellet, Dumoulin 1985** : BELLET (M.-E.), DUMOULIN (A.) – Sépultures à incinérations du I^{er} siècle de notre ère découvertes à Cavaillon (Vaucluse). *DAM*, 8, 1985, 23-30.
- Ben Abed et al. 1997** : BEN ABED (A.), BONIFAY (M.), FIXOT (M.), avec la collab. de MICHEL D'ANNOVILLE (C.), REYNAUD (P.) – Note préliminaire sur la céramique de la basilique orientale de Sidi Jdidi (Tunisie, V^e-VII^e s.). *In* : *La céramique médiévale en Méditerranée*. Actes du VI^e Congrès International. Aix-en-Provence, 1995, 13-25.
- Ben Abed, Griesheimer (à paraître)** : BEN ABED (A.), GRIESHEIMER (M.) – *La nécropole romaine de Pupput*. Rome, EFR, à paraître.
- Ben Lazreg et al. 1995** : BEN LAZREG (N.), BONIFAY (M.), DRINE (A.), TROUSSET (P.) – Production et commercialisation des salsamenta de l'Afrique ancienne, Productions et exportations africaines, actualités archéologiques en Afrique du nord antique et médiévale. *In* : *L'Afrique du nord antique et médiévale*. Actes du VI^e colloque international (Pau, 1993). Paris, éd. du CTHS, 1995, 103-135.
- Benard et al. 1994** : BENARD (J.), MANGIN (M.), GOGUEY (R.), ROUSSEL (L.) – *Les agglomérations antiques de Côte-d'Or*. Paris, Les Belles Lettres, 1994, 303 p. (Annales Littéraires de l'Université de Besançon, Série Archéologie, n° 39).
- Benoit 1985** : BENOIT (J.) – L'étude des cadastres antiques : à propos d'Olbia de Provence. *DAM*, 8, 1985, 25-48.
- Bérato 1993** : BÉRATO (J.) – Évolution de la céramique non-tournée de la fin de l'Age du Fer à la période gallo-romaine dans le département du Var. *DAM*, 16, 1993, 317-336.
- Bérato 2004** : BÉRATO (J.) – Les céramiques communes tardives de la villa de Saint-Martin (Taradeau). *Travaux du CAV 2004*, 2004, 146-163.
- Bérato et al. 1986** : BÉRATO (J.), BORRÉANI (M.), LECACHEUR (P.), PASQUALINI (M.), RIGOIR (Y. ET J.), THÉVENY (J.-M.) – Fouilles récentes à Toulon (Var) quartier Besagne, 1985-1986. *DAM*, 9, 1986, 135-166.
- Bérato et al. 1986b** : BÉRATO (J.), BORRÉANI (M.), BRUN (J.-P.), PASQUALINI (M.), POLLINO (A.) – L'épave des Roches d'Aurelle. *In* : *L'exploitation de la mer de l'antiquité à nos jours*. VI^e Rencontres Internationales d'Archéologie et d'Histoire d'Antibes. Valbonne, ADPCA, 1986, 191-216.
- Bérato et al. 1988** : BÉRATO (J.), DUGAS (F.), PASQUALINI (M.) – Les tuiles romaines dans le Var. Toulon, 1988, 77-86 (Travaux du CAV).
- Bérato et al. 1989** : BÉRATO (J.), BORRÉANI (M.), PASQUALINI (M.), SALICETI (P.), Note sur les céramiques découvertes dans les fouilles du port antique de Toulon (Var). *In* : SFECAG, Actes du congrès de Lezoux, 1989. Marseille, SFECAG, 127-132.
- Bérato et al. 1990** : BÉRATO (J.), BORRÉANI (M.), LEGUILLOUX (M.) – La villa gallo-romaine des Laurons (quartier Saint-Pierre), les Arcs-sur-Argens, Var. *DAM*, 13, 1990, 221-247.
- Bérato et al. 2001** : BÉRATO (J.), DIGELMAN (P.), FEUILLERAT (F.), LAURIER (F.), LECLERE (J.) – Sondage dans la vieille ville de Cassis, Bouche-du-Rhône. *Travaux du CAV*, 2001, 83-84.
- Bérato, Dugas 1988** : BÉRATO (J.), DUGAS (F.) – *Un atelier de tui-lier au quartier Saint-Jean*. Les Arcs sur Argens, 1987-1988. Rapport de fouilles.
- Bérato, Krol 1998** : BÉRATO (J.), KROL (V.) – Note sur la céramique modelée du haut Moyen-Age dans le Var. *BAP*, 27, 1998, 53-61.
- Béraud et al. 1991** : BÉRAUD (I.), GÉBARA (C.), LANDURÉ (C.) – La Porte d'Orée, transformations et avatars d'un secteur portuaire à Fréjus (Var). *Gallia*, 48, 1991, 165-228.
- Béraud et al. 1993** : BÉRAUD (I.) et al. – Des sépultures à incinération du II^e siècle à la Molière (Saignon, Vaucluse). *Archipal*, 33-34, 1993, 5-23.
- Béraud et al. 2001** : BÉRAUD (I.), GÉBARA (C.), DUMONT (A.) – Les fours de potiers gallo-romains de Saint-Lambert et de Valescure

- à Fréjus (Var). *In* : LAUBENHEIMER (F.) dir. – *20 ans de recherches à Sallèles d'Aude*. Besançon-Paris, 2001, 199-210.
- Béraud, Gébara 1990** : BÉRAUD (I.), GÉBARA (C.) – La datation des verres des nécropoles gallo-romaines de Fréjus. *In* : *Annales AIHV 11(Bâle 1988)*. Amsterdam, 1990, 153-165.
- Berger 1960** : BERGER (L.) – *Römische Gläser aus Vindonissa*. Bâle, 1960.
- Bernard 1972** : BERNARD (J.) – Analyse pollinique du remplissage versilien de la grotte sous-marine de la Trémie (Cassis, Bouches-du-Rhône). *C.R.Acad. Sc.* Paris, t. 274, 1972, 46-49.
- Bertoncello, Codou 2002** : BERTONCELLO (F.), CODOU (Y.) – Sainte-Candide, Roquebrune-sur-Argens. Bilan de la campagne d'août 2001. *Travaux du CAV*, 2002, 35-37.
- Bertucchi 1982** : BERTUCCHI (G.) – Fouilles d'urgence et atelier de potiers sur la butte des Carmes à Marseille. Les amphores. *RAN*, XV, 1982, 135-160.
- Bertucchi 1983** : BERTUCCHI (G.) – Amphore et demi-amphore à Marseille. *RAN*, XVI, 1983, 89-102.
- Bessac 1979** : BESSAC (J.-C.), FICHES (J.-L.) – Étude des matériaux en pierre découverts à Ambrussum (Villetelle, Hérault). *Archéologie en Languedoc*, 2, 1979, 127-154.
- Bien 2001** : BIEN (S.) – Étude du mobilier céramique (Le mobilier céramique de l'Antiquité tardive). *In* : BOUIRON (M.) dir. – *L'Alcazar (BMVR) 26 siècles d'occupation suburbaine à Marseille (Bouches-du-Rhône)*, Vol. 2-2. Document Final de Synthèse, AFAN, 2001.
- Bien 2005** : BIEN (S.) – Des niveaux du VII^e siècle sous le Music-Hall de l'Alcazar à Marseille. *In* : Gurt i Esparraguera et al. 2005, 285-298.
- Blanc-Bigeon et al. 1998** : BLANC-BIGEON (V.), CARRE (M.-B.), HESNARD (A.), TCHERNIA (A.) – *Recueil de timbres sur amphores romaines, II (1989-1990)*. Aix-en-Provence, 1998.
- Boessneck 1969** : BOESSNECK (J.) – Osteological differences between sheep (*Ovis aries* Linné) and goats (*Capra hircus* Linné). *In* : *Science in Archaeology, a Survey of Progress and Research*. London, 1969, 331-358.
- Boessneck et al. 1971** : BOESSNECK (J.) et al. – *Die Tierknochenfunde aus dem Oppidum von Manching*. Wiesbaden, 1971.
- Boiron 1986** : BOIRON (R.), LANDURÉ (C.), NIN (N.) – *Les fouilles de l'Aire du Chapitre (actuel parking Pasteur)*. Aix-en-Provence, 1986 (DAA, 2).
- Boixadera et al. 1987** : BOIXADERA (M.), BONIFAY (M.), PELLETIER (J.-P.), RIGOIR (J. ET Y.), RIVET (L.) – L'habitat de hauteur de Sainte-Propice. *DAM*, 10, 1987, 93-98.
- Bonifay 1986** : BONIFAY (M.) – Observations sur les amphores tardives à Marseille d'après les fouilles de la Bourse (1980-1984). *RAN*, 19, 1986, 269-305.
- Bonifay 1998** : BONIFAY (M.) – Le puits de la rue du Bon Jésus (V^e s.), les vaisselles méditerranéennes importées. *In* : Bonifay et al. 1998, 200-204.
- Bonifay 2003** : BONIFAY (M.) – La céramique africaine, un indice du développement économique ? *Antiquité Tardive*, 11, 2003, 113-128.
- Bonifay 2004** : Bonifay (M.) – *Étude sur la céramique romaine tardive d'Afrique*. Oxford, 2004, 525 (BAR Int. Series, 1301).
- Bonifay 2005** : BONIFAY (M.) – Observations sur la typologie des amphores africaines de l'Antiquité tardive. *In* : Gurt i Esparraguera et al. 2005, 451-472.
- Bonifay et al. 1998** : BONIFAY (M.), CARRE (M.-B.), RIGOIR (Y.) dir. – *Fouilles à Marseille : les mobiliers (I^{er}-VII^e siècles)*. Paris, Errance, 1998, 433 p. (EtMass, 5).
- Bonifay et al. 2005** : BONIFAY (M.), CAPELLI (C.), MARTIN (T.), PICON (M.), VALLAURI (L.) – Le littoral de la Tunisie, étude géoarchéologique et historique (1987-1997). *AA*, 38-39, 2005, 125-202.

- Bonifay, Pelletier 1983** : BONIFAY (M.), PELLETIER (J.-P.) – Éléments d'évolution des céramiques de l'Antiquité tardive à Marseille d'après les fouilles de la Bourse (1980-1981). *RAN*, 16, 1983, 285-346.
- Bonifay, Pieri 1995** : BONIFAY (M.), PIERI (D.) – Amphores du V^e au VII^e s. à Marseille : nouvelles données sur la typologie et le contenu. *JRA*, 8 1995, 94-117.
- Bonnet-Borel 1997** : BONNET-BOREL (F.) – *Le Verre d'époque romaine à Avenches-Aventicum, Typologie Générale*. Avenches, 1997 (Document du Musée Romain d'Avenches, 3).
- Borgard, Gateau 1998** : BORGARD (P.), GATEAU (F.) – Les amphores de Cavaillon et d'Orange. Aperçu sur la circulation des amphores dans la basse vallée du Rhône entre la fin du I^{er} s. av. J.-C. et le début du III^e s. *In* : Laubenheimer dir. 1998, 247-254.
- Borowski Collection 2002** : BIANCHI (R.S.), SCHLICK-NOLTE (B.), BERNHEIMER (G.M.), BARAGI (D.) – *Reflections on Ancient Glass from the Borowski Collection*. Mainz, 2002.
- Borréani, Brun 1990** : BORRÉANI (M.), BRUN (J.-P.) – Une exploitation agricole antique à Costebelle (Hyères, Var) : huilerie et nécropole (I^{er} s. av. J.-C. - VI^e s. ap. J.-C.). *RAN*, 23, 1990, 117-151.
- Borréani, Brun 1996-1997** : BORRÉANI (M.), BRUN (J.-P.), La villa romaine des Mesclans à la Crau et son Moulin hydraulique, dans *Travaux du C.A.V., 1996-1997, Hommage à Pascal Lecacheur*, Toulon, C.A.V., 1998, pp p.201-255
- Borréani, Brun 1998** : BORRÉANI (M.), BRUN (J.-P.) – La villa romaine des Mesclans à La Crau et son moulin hydraulique. *In* : BRUN (J.-P.) éd. – *Travaux du CAV, Hommage à Pascal Lecacheur, 1996-1997*. Toulon, 1998, 201-255.
- Bouet 1989** : BOUET (A.) – *L'apparition de la maison de type méditerranéen en Gaule Narbonnaise* (II^e s. av. J.-C. – v. 40 ap. J.-C.). Mémoire de maîtrise. Université de Provence, 1989.
- Bouet 1990** : BOUET (A.) – *L'îlot VI d'Olbia de Provence (v. 40/30 av. J.-C.-v. 60)*. Mémoire de DEA. Université de Provence, 1990.
- Bouet 1992** : BOUET (A.) – Balnéaire et cuisine. Une unité domestique sur une villa de la basse vallée de l'Arc : La Vautubière à Coudoux (Bouches-du-Rhône). *RAN*, 25, 1992, 241-264.
- Bouet 1993** : BOUET (A.) – Quatre tombes d'une nécropole de l'antiquité tardive à Olbia de Provence (Hyères, Var). *BAP*, 22, 1993, 28-36.
- Bouet 1994-95** : BOUET (A.) – Seuils de pierre en Gaule méridionale : l'exemple d'Olbia (Hyères, Var). *RAN*, 27-28, 1994-1995, 9-42.
- Bouet 1996a** : BOUET (A.) – *Les thermes privés et publics en Gaule Narbonnaise*. Thèse de doctorat. Université d'Aix-Marseille I, 1996.
- Bouet 1996b** : BOUET (A.) – Olbia-de-Provence, Hyères-les-Palmiers, Var. *In* : *La maison urbaine d'époque romaine, Atlas des maisons de Gaule Narbonnaise*. Avignon, 135-145 (Documents d'Archéologie Vauclusienne, 6).
- Bouet 1997** : BOUET (A.) – Olbia-de-Provence (Hyères-les-Palmiers, Var) : la maison de l'îlot VI et l'évolution de la maison à pastas de type olynthien. *REA*, 99, 3-4, 1997, 443-457.
- Bouet 2003** : BOUET (A.) – *Les thermes privés et publics en Gaule Narbonnaise*. Rome, 2003 (Coll. EFR 320).
- Bouiron 1988** : BOUIRON (M.) – *L'habitat antique de Glanum*. Mémoire de DEA. Aix-en-Provence, 1988.
- Bouni et al. 1979** : BOUNI (A.), LAGARCE (E.), LAGARCE (J.), SALIBY (N.), BADRE (L.) – Rapport préliminaire sur la 3^e campagne de fouille (1977) à Ibn Hani (Syrie). *Syria*, LVI, 1979, 217-291.
- Bourquard 1985** : BOURQUARD C. – *Structure et mécanismes de mise en place de maintien et d'évolution des peuplements ichtyques lagunaires du golfe du Lion*. Thèse de doctorat, Université des Sciences et Techniques du Languedoc. Montpellier, 1985.
- Bouscaras 1974** : BOUSCARAS (A.) – Les marques sur amphores de Port la Nautique. *Cahiers d'Archéologie subaquatique*, 3, 1974, 103-131.

- Boyer, Février 1963** : BOYER (R.), FÉVRIER (P.-A.) – Fouilles à La Trinité à Callas. *Gallia*, 21, 1963, 261-275.
- Brachet et al. 1999** : BRACHET (J.-P.), MARTINA-FIESCHI (D.), RIBOT (H.) – La villa romaine de Partissol (Canary). *Cahiers du patrimoine de l'ouest varois*, 3, 1999.
- Brenot, Scheers 1996** : BRENOT (C.), SCHEERS (S.) – *Catalogue des monnaies massaliètes et monnaies celtiques du musée des Beaux-Arts de Lyon*. Lyon, 1996.
- Brentchaloff 1980** : BRENTCHALOFF (D.) – L'atelier du Pauvadou, une officine de potiers flaviens à Fréjus. *RAN*, XIII, 1980, 73-114.
- Brentchaloff, Lequément 1978** : BRENTCHALOFF (D.), LEQUÉMENT (R.) – Timbres amphoriques de Fréjus. *Archaeonautica*, 2, 1978, 221-231.
- Bresciani, Excoffon 2004** : BRESCIANI (M.), EXCOFFON (P.) – La céramique commune provençale du puits du carrefour central d'Olbia (Hyères, Var). Un contexte du III^e ap. J.-C. en Provence. *In* : SFECAG, Actes du congrès de Vallauris. Marseille, SFECAG, 2004, 189-200.
- Brien-Poitevin 1992** : BRIEN-POITEVIN (Fr.) – Collecte, consommation et réutilisation des coquillages marins sur le site de Lattes (IV^e s. av. n.è. - II^e s. de n. è.). *In* : PY (M.) dir. – *Recherches sur l'économie vivrière des Lattarenses*. Lattes, 1992, 125-138 (Lattara 5).
- Brien-Poitevin 1994** : BRIEN-POITEVIN (Fr.) – Les coquillages. *In* : DEMIANS D'ARCHIMBAUD (G.) dir. – *L'oppidum de Saint-Blaise du V^e au VII^e s. (Bouches-du-Rhône)*. Paris, 1994, 229-241 (DAF 45).
- Broise 1991** : BROISE (H.) – Vitrages et volets des fenêtres thermales à l'époque impériale. *In* : *Les thermes romains*. Rome, 1991, 61-78.
- Brun 1984** : BRUN (J.-P.) – L'habitat de hauteur de Saint-Estève (Evenos, Var), bilan des recherches (1896-1976). *RAN*, 17, 1984, 1-28.
- Brun 1986** : BRUN (J.-P.) – L'oléiculture antique en Provence ; les huileries du département du Var. Paris, CNRS, 1986 (RAN, suppl. 15).
- Brun 1987** : BRUN (J.-P.) – L'installation de pressurage romaine de La Philippe (La Crau, Var). *BAP*, 1987, 21-24.
- Brun 1989** : BRUN (J.-P.) ; ROGERS (G.-B.), COLUMEAU (P.), THINON (M.) coll. – La villa gallo-romaine de Saint-Michel à La Garde (Var), un domaine oléicole au haut Empire. *Gallia*, 46, 1989, 103-162.
- Brun 1992** : BRUN (J.-P.) – Le village massaliote de la Galère à Porquerolles (Var) et la géographie des Stoechades au I^{er} s. av. J.-C. *In* : BATS (M.) et al. dir. – *Marseille grecque et la Gaule*. Actes des colloques de Marseille, 1990. Lattes – Aix-en-Provence, 1992, 279-288 (EtMass, 3).
- Brun 1996** : BRUN (J.-P.) – Une crise agraire en Provence au troisième siècle ? *In* : FICHES (J.-L.) dir. – *Le III^e siècle en Gaule Narbonnaise. Données régionales sur la crise de l'Empire*. Actes de la table ronde, Aix-en-Provence-La Baume, 15-16 septembre 1995. Valbonne, APDCA, 1996, 233-256.
- Brun dir. 1995** : BRUN (J.-P.) dir. – Fouilles de la villa romaine des "Platanes" et les origines de Saint-Tropez. *Travaux du CAV* (Hommage à Françoise Brien-Poitevin), 1995, 119-208.
- Brun et al. 1984** : BRUN (J.-P.), GUIMELLI (P.), OBERTI (G.), QUINN (G.) – Les marques sur tuiles romaines de la côte des Maures (Var). *BAP*, 14, 1984, 13-17.
- Brun et al. 1988** : BRUN (J.-P.) et al. – *Autour d'Heraclea Caccabaria*. Catalogue de l'exposition Archéologie de la Côte des Maures. Toulon, 1988.
- Brun et al. 1989** : BRUN (J.-P.), CONGÈS (G.), PROTHRO (K.) – Un foyer d'époque mérovingienne dans la villa de Pardigon 2 (Var-La Croix Valmer). *RAN*, 19, 1986, 307-317.
- Brun et al. 1992** : BRUN (J.-P.), LECACHEUR (P.), PASQUALINI (M.) – Les amphores du port antique de Toulon (Telo Martius). *In* : Laubenheimer dir. 1992, 123-131.

- Brun et al. 1993** : BRUN (J.-P.), CONGÈS (G.), PASQUALINI (M.) dir. – *Les fouilles de Taradeau (Var). Le Fort, l'Ormeau et le Tout-Egau*. Paris, CNRS, 1993, 283 p., 171 Fig. (suppl. à la RAN, 28).
- Brun et al. 1999** : BRUN (J.-P.), BORRÉANI (M.) collab. – *Carte archéologique de la Gaule, Le Var, 83/1 et 83/2. Pré-inventaire archéologique*. Paris, 1999, 2 vol., 984 p.
- Brun, Borréani 1998** : BRUN (J.-P.), BORRÉANI (M.) – Deux mou-lins hydrauliques romains en Narbonnaise (*villae* des Mesclans, La Crau, et de Saint-Pierre, Les Arcs, Var). *Gallia*, 55, 1998, 279-326.
- Buxeda i Garrigós et al. 2005** : BUXEDA I GARRIGÓS (J.), CAU ONTIVEROS (M. A.), GURT I ESPARRAGUERA (J. M.), TSANTINI (E.), RAURET I DALMAU (A. M.) – *Late roman coarse and cooking wares from the Balearic Island in Late Antiquity*. In : Gurt I Esparraguera et al. 2005, 223-254.
- Buxo 1991** : BUXO (R.) – Échantillonnage et enregistrement des prélèvements. In : *Système d'enregistrement de gestion et d'exploitation de la documentation issue des fouilles de Lattes*. I. Stratégie de fouille et enregistrement des données de terrain. Lattes, 1991, 101-116 (Lattara, 4).
- Cabart 2003** : CABART (H.) – Productions et importations de verrerie romaine dans l'est de la France. In : Foy, Nenna 2003a, 161-176.
- Callender 1965** : CALLENDER (M.-H.) – *Roman Amphorae with Index of Stamps*. London, University of Durham Publication, 1965.
- Campo 1976** : CAMPO (M.) – *Las monedas de Ebusus*. Barcelona, 1976.
- Carre et al. 1995** : CARRE (M.-B.), GAGGADIS-ROBIN (V.), HESNARD (A.), TCHERNIA (A.) – *Recueil de timbres sur amphores romaines (1987-1988)*. Aix-en-Provence, 1995 (Travaux du CCI, 16).
- Carsana 1994** : CARSANA (V.) – Ceramica da cucina tardo-antica ed alto-medievale. In : ARTHUR (P.) dir. – *Il complesso Archeologico di Carminiello ai Manessi, Napoli (scavi 1983-1984)*. Lecce, 1994, 221-258.
- Casoli et al. 2003** : CASOLI (A.), FORLANI (L.), LUTERO (EM), MARCHESINI (M), SANTORO BIANCHI (S.) – I mille usi di una pentola. In : Santoro Bianchi et al. 2003, 71-77.
- CATHMA 1986** : CATHMA – La céramique du Haut Moyen âge en France méridionale : éléments comparatifs et essai d'interprétation. In : *La ceramica medievale nel Mediterraneo occidentale*. 3^e colloque international (Siena, 1984). Firenze, 1986, 27-50.
- CATHMA 1991** : CATHMA – Importations de céramiques communes méditerranéennes dans le Midi de la Gaule (V^e-VII^e s.). In : *A cerâmica medieval no Mediterrâneo occidental*. 4^e colloque international (Lisbonne, 1987). Mértola, 1991, 27-48.
- CATHMA 1992** : CATHMA – Céramiques glaçurées de l'Antiquité tardive et du Haut Moyen Age en France méridionale. In : Paroli 1992, 65-74.
- Cau 1994** : CAU (M. A.) – Una fàbrica importada de ceràmica tardorromana de cocina. *Actas dos trabalhos de antropologia e Etnologia*, volume XXXIV, fasc. 1-2. Porto, 1994, 392-413.
- Cau Ontiveros 2003** : CAU ONTIVEROS (M. A.) – *Cerámica tardorromana de cocina de las Islas Baleares, estudios arqueométrico*. Oxford, 2003, 348 p., 117 pl. (BAR Int. Series, 1182).
- Çavallès-Llopis 1986** : CAVAILLÈS-LLOPIS (M.-T.) – Céramiques de l'Antiquité tardive (sondages D.II.11 et D.II.15). *DAM*, 9, 1986, 167-195.
- Çavallès-Llopis, Vallauri 1994** : CAVAILLÈS-LLOPIS (M.-T.), VALLAURI (L.) – Les céramiques fines importées. In : *L'oppidum de Saint-Blaise du V^e au VII^e s. Bouches-du-Rhône*. Paris, édition de la Maison des sciences de l'Homme, 1994, 86-115 (DAF, 45).
- Cela Espin 2005** : CELA ESPÍN (X.), REVILLA CALVO (V.) – Contextos cerámicos de los siglos V a VII del Municipio de Ilvro (Mataró, Barcelona). Evidencia material, hàbitat y dinàmica econòmica de una ciudad del litoral hispano. In : Gurt I Esparraguera et al. 2005, 203-221.

- Chabal 1996-97** : CHABAL (L.) – Le bois lié à l'architecture. In : VERDIN (F.) – Coudouneu (Lançon-de-Provence, Bouches-du-Rhône) : une ferme-grenier et son terroir au Ve siècle avant J.-C. *DAM*, 19-20, 1996-97, 165-198.
- Chamonard 1922** : CHAMONARD (J.) – *Le quartier du théâtre. Étude sur l'habitation délienne à l'époque hellénistique*. Paris, 1922-1924 (EAD VIII).
- Chapelot, Fossier 1980** : CHAPELOT (J.), FOSSIER (R.) – *Le village et la maison au Moyen Age*. Paris, Hachette, 1980, 357 p.
- Charlesworth 1966** : CHARLESWORTH (D.) – Roman Square Bottle. *JGS*, 8, 1968, 26-36.
- Chausserie-Laprée, Nin 1987a** : CHAUSSERIE-LAPRÉE (J.), NIN (N.) – Le village protohistorique de l'Île à Martigues (Bouches-du-Rhône). Urbanisme et architecture de la phase primitive (début du V^e s. - début du II^e s. av. J.-C.), II. Données nouvelles sur l'urbanisme et l'architecture domestique. *DAM*, 10, 1987, 31-90.
- Chausserie-Laprée, Nin 1987b** : CHAUSSERIE-LAPRÉE (J.), NIN (N.) – La nécropole à incinération d'époque augustéenne de la Gatasse, commune de Martigues (Bouches-du-Rhône). In : *Nécropoles à incinérations du haut Empire (Lyon 1986)*. Lyon, 1987, 77-85.
- Chouquer, Favory 1992** : CHOUQUER (G.), FAVORY (Fr.) – *Les arpenteurs romains. Théorie et pratique*. Paris, Errance, 1992.
- Clairmont 1963** : CLAIRMONT (C. W.) – *The Excavations at Dura-Europos. B, Final Report, 4, Part 5*. The Glass Vessel. New Haven-London, 1963.
- Clerc 1927** : CLERC (M.) – *Massalia. Histoire de Marseille dans l'Antiquité, des origines à la fin de l'Empire romain d'Occident (476 ap. J.-C.)*, Marseille, impr. du Sémaphore, 1927.
- Cœur de verre 2003** : FOY (D.) dir. – *Cœur de verre. Production et diffusion du verre antique*, (catalogue). Lyon (déc. 2003 / avr. 2004). Gollion, 2003.
- Cœur-Mezzoud 1994** : CŒUR-MEZZOUD (FL.) – *Étude de la vais-selle de l'Antiquité tardive dans la corne du port antique de Marseille, sondages D. IV. 2 et D. III. 15*. Mémoire de Maîtrise. Université de Provence, 1994, 149 p.
- Cœur-Mezzoud 1996** : CŒUR-MEZZOUD (FL.) – *Étude de la vais-selle de l'Antiquité tardive à Marseille, chantier de la place Jules Verne secteur 4, un habitat du VII^e s. D.E.A.* Université de Provence, 1996, 185 p.
- Cœur-Mezzoud 1998** : CŒUR-MEZZOUD (FL.) – Le sondage 10. La vaisselle. In : Bonifay et al. 1998, 137-161.
- Colls et al. 1977** : COLLS (S.), ÉTIENNE (R.), LEQUÉMENT (R.), LIOU (B.), MAYET (F.) – L'épave de Port-Vendres II et le commerce de la Bétique à l'époque de Claude. *Archeonautica*, 1, 1977.
- Columeau 1981** : COLUMEAU (Ph.) – La faune de la fosse de la rue Saint-Laurent à Nîmes. In : GENTY (P. Y.) – Une fosse augustéenne à comblement homogène rue Saint-Laurent à Nîmes. Analyse du mobilier et apports dans le contexte régional. *Bulletin de l'École Antique de Nîmes*, 16, 1981, 101-113.
- Columeau 1991** : COLUMEAU (Ph.) – *L'animal pour l'homme. Recherches sur l'alimentation carnée dans le sud de la France du Néolithique au Moyen-Age d'après les vestiges osseux*, I - *Le monde rural*. Aix-en-Provence, CNRS/ Université de Provence, 1991.
- Commerçon 2004** : COMMERÇON (B.) – *Cimiez (Alpes-Maritimes), la céramique de l'Antiquité tardive et du Haut Moyen Age de la zone S7 des thermes du nord. Productions locales et importations*. Mémoire de Maîtrise. Université de Provence, 2004, 130 p., 38 pl.
- Commerçon 2005** : COMMERÇON (B.) – *Cimiez, thermes du nord (fouilles 1957 à 1965). Étude de la céramique de l'Antiquité tardive et du Haut Moyen Age. Éléments de synthèse*. Mémoire de Master 2. Université de Provence, 2005, 99 p., 31 pl.
- Congès et al. 1983** : CONGÈS (G.), BONIFAY (M.), BRUN (J.-P.), PASQUALINI (M.) – Un dépotoir de la fin de l'Antiquité dans la grotte de la Fourbine, Saint-Martin de Crau (Bouches-du-Rhône). *RAN*, 16, 1983, 348-363.

- Congès et al. 1991** : CONGÈS (G.), LEGUILLOUX (M.), BRIEN-POITEVIN (FR.) collab. – Un dépotoir de l'Antiquité tardive dans le quartier de l'Esplanade à Arles. *RAN*, 24, 1991, 201-234.
- Contério 2002** : CONTÉRIO (M.) – *La vaisselle en verre du haut Empire sur le site d'Ambrussum (Hérault) : étude de la zone 9*. Mémoire de maîtrise, inédit, Université Paul Valéry /Montpellier, 2002.
- Cool 1995** : COOL (H. E. M.) – Glass vessels of the fourth and early fifth century in Roman Britain. In : Foy éd. 1995, 29-31.
- Cool, Price 1995** : COOL (H. E. M.), PRICE (J.) – *Roman Vessel Glass from excavations at Colchester 1971-1985*. Colchester, 1995 (Colchester Archaeological Reports, 8).
- Corsi-Sciallano, Liou 1985** : CORSI-SCIALLANO (M.), LIOU (B.) – *Les épaves à chargement d'amphores Dressel 2-4*. Paris, 1985 (Archeonautica, 5).
- Cottam, Price 1998** : COTTAM (S.), PRICE (J.) – *Romano-British Glass Vessels : A Handbook*. London, 1998 (Practical Handbook in Archaeology, 14).
- Coupry 1970** : COUPRY (J.) – Apports d'Olbia de Provence à l'épi-graphie grecque d'Occident. In : *Acts of the fifth International Congress of Greek and Latin Epigraphy (1967)*. Cambridge, 1970, 141-147.
- Courtois 1955** : COURTOIS (C.) – *Les Vandales et l'Afrique*. Paris, A.M.G., 1955, 455 p.
- Cummings 1980** : CUMMINGS (K.) – *The Technique of Glass-Forming*. London, 1980.
- Curgy 1965** : CURGY (J.-J.) – *Apparition et soudure des points d'os-sification des membres chez les mammifères*. Paris, 1965.
- Czurda-Ruth 1979** : CZURDA-RUTH (B.) – *Die römischen Gläser vom Magdalensberg*. Klagenfurt, 1979 (Kämtner Museumschriften, 65).
- Daremberg, Saglio 1963** : DAREMBERG (C. H.), SAGLIO (Éd.) – *Dictionnaire des Antiquités grecques et romaines d'après les textes et les monnaies, s.v. Horreum*, 268-275.
- de Chazelles et al. 1985** : de CHAZELLES (C.-A.), POUPET (P.) – La fouille des structures de terre crue : définitions et difficultés. *Aquitania*, 3, 1985, 149-160.
- de Chazelles et al. 1989** : de CHAZELLES (C.-A.), CHABAL (L.), POUPET (P.) – Évolution architecturale d'un îlot. In : FICHES (J.-L.) dir. – *L'oppidum d'Ambrussum et son territoire. Fouilles du quar-tier du Sablas (Villetelle, Hérault) : 1979-1987*. Paris, 1989, 63-94 (Monographie du CRA, n°2).
- de Chazelles-Gazzal 1997** : de CHAZELLES-GAZZAL (C.-A.) – *Les maisons en terre de la Gaule méridionale*. Montagnac, 1997 (Monographies Instrumentum, 2).
- de Vos 1984** : DE VOS (A. et M.) – *Pompei, Ercolano, Stabia*. Roma-Bari, 1984 (Guide archéologique Laterza).
- Dechandol et al. 1983** : DECHANDOL (H.), FEUILLET (M.-P.), ODIOT (T.) – Le domaine viticole du Molard à Donzère. *Dossiers d'Histoire et d'Archéologie*, 73, nov. 1983, 56-57.
- Dedet, Salles 1981** : DEDET (B.), SALLES (J.) – Aux origines d'Alès : recherches sur l'oppidum de l'Ermitage (Gard). *BEAN*, 16, 1981, 5-67.
- Delattre 1894** : DELATTRE (R.-P.) – Le mur à amphores de la colline Saint-Louis à Carthage. *BCHS*, 1894, 89-119.
- Delaval 1986** : DELAVAL (E.) – Introduction à l'étude de trois maisons gallo-romaines à cour à portiques à Lyon (Clos du Verbe Incarné). Mémoire de DEA. Aix-en-Provence, 1986.
- Delaval et al. 1995** : DELAVAL (E.), BELLON (C.), CHASTEL (J.), PLASSOT (E.), TRANOY (L.) : Vaise, un quartier de Lyon antique. Lyon, 1995 (DARA 11).
- Depeyrot 1999** : DEPEYROT (G.) – *Les monnaies hellénistiques de Marseille*. Wetteren, 1999 (Moneta 16).
- Desbat 1980** : DESBAT (A.) – *Les céramiques fines rhodaniennes à vernis argileux dites sigillées claire B et luisante*. Thèse de III^e cycle. Lyon, 1980.
- Desbat 1984** : DESBAT (A.) – *Les fouilles de la rue des Farges à Lyon (1974-1980)*. Lyon, 1984.
- Desbat 2003** : DESBAT (A.) – Les verres du Pseudo-sanctuaire de Cybèle à Lyon. In : Foy, Nenna 2003a, 397-404.
- Desbat et al. 1994**
- Desbat et al. à paraître** : DESBAT (A.), PRISSET (J.-L.), SAVAY-GUERRAZ (H.), TAVERNIER (D.) – *La maison des Dieux-Océans à Saint-Romain-en-Gal*. Suppl. à *Gallia* (à paraître).
- Desse et al. 1987** : DESSE (J.), DESSE-BERSET (N.), ROCHETEAU (M.) – *Contribution à l'ostéométrie du Mulet, Liza (Liza) ramada Risso, 1826 (=Mugil capito Cuvier, 1829)*. Juan-les-Pins, CRA, APDCA, 1987 (Fiche d'ostéologie animale pour l'archéologie, Série A : poissons, 2).
- Desse, Desse-Berset 1996** : DESSE (J.), DESSE-BERSET (N.) – *Ostéométrie et Archéologie de la daurade royale (Sparus aurata, Linné 1758)*. Juan-les-Pins, CRA, APDCA, 1996 (Fiche d'ostéologie animale pour l'archéologie, Série A : poissons, 9).
- Desse-Berset 1993** : DESSE-BERSET (N.) – Contenu d'amphores et surpêche : l'exemple de Sud-Perduto. In : DESSE (J.), AUDOUIN-ROUZEAU (F.) dir. – *Exploitation des animaux sauvages à travers le temps*. XIII^e Rencontres Internationales d'Archéologie et d'Histoire d'Antibes, IV^e Colloque International de l'Homme et l'Animal. Juan-les-Pins, APDCA, 1993, 341-346.
- Dilly, Mahéo 1997** : DILLY (G.), MAHÉO (N.) – *Verreries antiques du musée de Picardie*. Paris, 1997.
- Dixneuf 2005** : DIXNEUF (D.) – Production et circulation des biens à Gaza durant l'Antiquité tardive : le témoignage des amphores. In : Saliou (C.) ed. – *Gaza dans l'Antiquité tardive. Archéologie, rhétorique, histoire*. Salerne, 2005, 51-74.
- Dore 1988** : DORE (J. N.) – Pottery and the History of Roman Tripolitania : evidence from Sabratha and the UNESCO Libyan Valleys Survey. *Libyan Studies*, 19, 1988, 87-248.
- Ducrey 1979** : DUCREY (P.) – La Maison aux Mosaïques d'Érétie. *Antike Kunst*, 1, 1979, 3-13.
- Dumoulin 1964** : DUMOULIN (A.) – Découverte d'une nécropole gallo-romaine à Apt (Vaucluse). *Gallia*, 22, 1964, 87-110.
- Empereur 1983** : EMPEREUR (J.-Y.) – Une cour remplie d'amphores à l'est du Lac sacré. *BCH*, 107, 882-886.
- Eristov, Vaugiraud 1985** : ERISTOV (H.), VAUGIRAUD (S.) de – Les peintures murales de la rue Amyot (Paris 5^e). *Cahiers de la Rotonde*, 8, Paris, 1985, 59-60.
- Excoffon 1998** : EXCOFFON (P.) – Le matériel céramique des fouilles anciennes. Les amphores. In : Bats (M.) dir. – *Olbia, les fouilles anciennes. Programme Collectif de Recherche 1996-1998*. SRA-PACA, 74-80.
- Excoffon 2000** : EXCOFFON (P.) – Les tuiles et les marques sur tuiles à Olbia de Provence. *Le Centre archéologique du Var*, 2000, 135-143.
- Fédière 1981** : FÉDIÈRE (G.) – Tuiles et briques romaines estampillées de Fréjus et de sa proche région (Puget-sur-Argens, St-Raphaël). *Annales du S-E varois*, VI, 1981, 7-20.
- Feugère 1989** : FEUGÈRE (M.) éd. – *Le verre préromain en Europe occidentale*. Montagnac, 1989.
- Feugère 1992** : FEUGÈRE (M.) – Un lot de verres du I^{er} siècle provenant du Port de Narbonne (Aude) (sondages 1990-1992). *RAN*, 25, 1992, 177-206.
- Feugère, Leyge 1989** : FEUGÈRE (M.), LEYGE (F.) – La cargaison de verrerie augustéenne de l'épave de la Tradelière (îles de Lérins). In : Feugère 1989, 169-176.
- Feugère, Serneels 1998** : FEUGÈRE M., SERNEELS (V.) dir. – *Recherches sur l'économie du fer en Méditerranée nord-occidentale*. Montagnac, M. Mergoïl, 1998 (Monographie Instrumentum, 4).
- Février 1986** : FÉVRIER (P.-A.) – Les appareils des murs romains de Fréjus. *RELig*, XXII, 1956, 143-154.
- Feyeux 1995** : FEYEUX (J.-Y.) – La typologie de la verrerie mérovin-gienne du nord de la France. In : Foy éd. 1995, 109-138.

- es **1982** : FICHES (J.-L.) – *L'oppidum d'Ambrussum, le pont nain, le quartier bas*. Caveirac, 1982 (Guide ARALO, 3).
- es **1986** : FICHES (J.-L.) – *Les maisons gallo-romaines Ambrussum (Villetelle, Hérault). La fouille du secteur IV (1976-80)*. Paris, 1986 (DAF, 5).
- es **1989** : FICHES (J.-L.) – *L'oppidum d'Ambrussum et son territoire. Fouilles du quartier du Sablas (Villetelle, Hérault) : 1979-85*. Valbonne, 1989 (Monographie du CRA, 2).
- ii, Prati **1993** : FIUMI (F.), PRATI (L.) – Note sulla ceramica nune. In : BERMOND MONTANARI (G.) dir. – *Ravenna e il sito di Classe. Vent'anni di ricerca archeologica tra Ravenna e Classe*. Bologna, University Press, 1993, 118-126 (Fonti e Studi, 2).
- † **1990** : Fixot (M.) – *Le site de Notre-Dame d'Avinionet à Mdelieu*. Valbonne, 1990 (Monographie du CRA, 3).
- mont **1984** : FLORIMONT (C.) – *Matériel céramique d'une fosse zantine à Tell Keisân*. Mémoire présenté à l'Académie descriptions et Belles-Lettres. Ecole biblique et archéologique française de Jérusalem, 1984.
- Travieso **1978** : FLOS TRAVIESO (N.) – *Baetulo : els vidres*. dalona, 1978
- in et al. **2000** : FLUZIN (P.), PLOQUIN (A.), SERNEELS (V.) – chéométrie des déchets de production sidérurgique. Moyens et thodes d'identification des différents éléments de la chaîne opératoire directe. *Gallia*, 57, 2000, 101-121.
- in, Leclere **1998** : FLUZIN (P.), LECLÈRE (D.) – Etat de l'inter-étation des scories sidérurgiques à partir d'investigations métallographiques. In : NICOLINI (G.), DIEUDONNÉ-GLAD (N.) dir. – *s métaux antiques : travail et restauration, Actes du colloque de itiers, Poitiers, 28-30 septembre 1995*. Montagnac, M. Mergoïl, 98, 135-144 (Monographie Instrumentum, 6).
- aine **2002** : FONTAINE (S. D.) – *Le mobilier en verre d'Olbia de yvence. Fouilles de Jacques Coupry, le puits public et la zone cence (1961-1967)*, mémoire de maîtrise, Université de Provence, 2002.
- aine **2003** : FONTAINE (S. D.) – Importations tardo-helléniques et augustéennes de verre moulé monochrome à Olbia de yvence. *RAN*, 36, 2003, 249-257
- aine **2005** : FONTAINE (S. D.) – Le mobilier en verre de la nécropole de La Gatasse (Martigues, Bouches-du-Rhône) : Première poche. In : *Colloque international de l'Université de ulouse/Bulletin des XXIe Rencontres de l'AFHV (Montans-Gaillac, 04)*. Toulouse, 2005, 68-71.
- aine, Foy **2005** : FONTAINE (S. D.), FOY (D.) – La modernité, le confort et les procédés de fabrication du vitrage antique : Des fermes de verre pour les oculi ; Une cargaison fragile : les vitres de pave des Embiez. In : *De transparentes spéculations : vitres de l'Antiquité et du Haut Moyen-Age (Occident-orient)*, cat. Expo. Bay (oct – dec. 2005). Bavay, 2005, 15-25 ; 33-37 ; 38-42.
- 1991a** : Foy (D.) – Les verres. In : *La basilique paléochrétienne du os de la Lombarde à Narbonne*. Paris, 1991, 255-291 (Suppl. à la lN, 23).
- 1991b** : Foy (D.) – Le verre. In : PELLETIER (J.-P.), POUSSEL (.), RIGOIR (Y. ET J.), VALLAURI (L.), FOY (D.) et collab. – *moins d'activités artisanales du VIe s. à Gardanne*. DAM, 14, 91, 331-337.
- 1993** : FOY (D.) – Les coupelles à décor chrétien moulé. In : *nales AIHV 12 (Vienne 1991)*. Amsterdam, 1993, 207-224.
- 1994** : FOY (D.) – Les verres. In : DÉMIANS D'ARCHIMBAUD (.) dir. – *L'oppidum de Saint-Blaise du Ve au VIIIe siècles*. Paris, 94, 201-217 (DAF, 45).
- 1995a** : FOY (D.) – Le verre de la fin du IVe au VIIIe siècle en ance méditerranéenne, premier essai de typo-chronologie. In : **Foy** . **1995**, 187-242.
- 1995b** : FOY (D.) – Le verre de la fin du IVe au VIIIe siècle en ance méditerranéenne, premier essai de typo-chronologie. In : **Foy** . **1995**, 187-242.

- Foy 1998** : FOY (D.) – Le verre (sept contributions). In : BONNIFAY (M.), CARRE (M.-B.), RIGOIR (Y.) dir. – *Fouilles à Marseille : les mobiliers, (Ie - VIIe siècle)*. Lattes-Paris, Errance, 1998, 66-68, 98-100, 127-132, 165-173, 190-194, 243-249, 372-375 (EtMass, 5).
- Foy 2003a** : FOY (D.) – Le verre en Tunisie : L'apport des fouilles récentes tuniso-françaises. *JGS*, 45, 2003, 59-89.
- Foy 2003b** : FOY (D.) – Recyclage et réemplois dans l'artisanat du verre. Quelques exemples antiques et médiévaux. In : BALLEST (P.), CORDIER (P.), DIEUDONNÉ-GLAD (N.) – *La ville et ses déchets dans le monde romain : rebuts et recyclages*. Actes du colloque de Poitiers (sep. 2002). Montagnac, 2003, 271-276.
- Foy à paraître** : FOY (D.) – L'atelier de verrier de Beyrouth et la diffusion du verre syro-palestinien en Méditerranée occidentale à la fin de l'époque hellénistique. In : *Productions et échanges dans la Syrie gréco-romaine*. Actes du colloque international de Tours (12-13 juin 2003, Université de Tours). à paraître.
- Foy éd. 1995** : FOY (D.) éd. – *Le verre de l'Antiquité tardive et du haut Moyen-Age : Typologie, chronologie, diffusion*. Actes du colloque de l'AFAV, Guiry-en-Vexin, 1993. Guiry-en-Vexin 1995.
- Foy et al. 2000** : FOY (D.), PICON (M.), VICHY (M.) – Lingots de verre en Méditerranée occidentale (IIIe s. av. J.-C.-VIIe s. ap. J.-C.) : approvisionnement et mise en œuvre, données archéologiques et données de laboratoire. *Annales AIHV 14* (Milano 1998), Amsterdam, 2000, 51-57.
- Foy et al. 2003** : FOY (D.), PICON (M.), VICHY (M.), THIRION-MERLE (V.) – Caractérisation des verres de l'Antiquité tardive en Méditerranée occidentale : l'émergence de nouveaux courants commerciaux. In : Foy, Nenna 2003a, 41-86.
- Foy et al. 2004** : FOY (D.), JÉZÉGOU (M.-P.), FONTAINE (S. D.) – La circulation du verre en Méditerranée au début du IIIe siècle : le témoignage de l'épave ouest Embiez I dans le sud de la France (fouilles 2001-2003). In : *Annales AIHV 16* (Londres, 2003). Nottingham, 2005, 122-126.
- Foy, Bonifay 1984** : FOY (D.), BONIFAY (M.) – Eléments d'évolution des verreries de l'Antiquité tardive à Marseille d'après les fouilles de la Bourse (1980). *RAN*, 17, 1984, 289-308.
- Foy, Fontaine 2003** : FOY (D.), FONTAINE (S. D.) – Les gestes et la manière, petit répertoire des techniques. In : *Cœur de verre* 2003, 60-78.
- Foy, Fontaine 2005** : FOY (D.), FONTAINE (S. D.) – La cargaison de verres de l'épave des Embiez. In : *15 ans d'archéologie en PACA*. Aix-en-Provence, Edisud, 2005, 210-211.
- Foy, Hochuli-Gysel 1995** : FOY (D.), HOCHULI-GYSEL (A.) – Le verre en Aquitaine du IVe au IXe siècle, un état de la question. In : **Foy éd. 1995**, 151-176.
- Foy, Jézégou 1998** : FOY (D.), JEZEGOU (M.-P.) – Commerce et technologie du verre antique : Le témoignage de l'épave ouest Embiez I. In : *Méditerranée antique. Pêche, Navigation, Commerce*. 121e Congrès nat., soc., hist., scienc., Nice 1996. Paris 1998, 121-134.
- Foy, Michel 2003** : FOY (D.), MICHEL (D.) – Utilisation et récupération du verre dans la villa de Milhaud (Gard) à la fin de l'Antiquité (vaisselle gravée et verre architectural). *RAN*, 36, 2003, 319-334.
- Foy, Nenna 2001** : FOY (D.), NENNA (M.-D.) – *Tout feu, Tout sable, mille ans de verre antique dans le sud de la France*. (catalogue). Marseille 2001, Aix-en-Provence, 2001.
- Foy, Nenna 2003a** : FOY (D.), NENNA (M.-D.) dir. – *Echanges et commerce du verre dans le monde antique*. Actes du colloque international de l'AFAV, (Aix-en-Provence, Marseille 2001). Montagnac, M. Mergoïl, 2003 (Monographies Instrumentum, 24).
- Foy, Nenna 2003b** : FOY (D.), NENNA (M.-D.) – Le Midi de la France et le sillon rhodanien : productions et importations de verrerie (Ie-IIIe siècle). In : Foy, Nenna 2003a, 227-296.
- Foy, Thirion-Merle, Vichy 2004** : FOY (D.), THIRION-MERLE (V.), VICHY (M.) – Contribution à l'étude des verres antiques décolorés à l'antimoine. *Revue d'archéométrie*, 28, 2004, 169-177.

- Foy, Vallauri 1985** : FOY (D.), VALLAURI (L.) – Témoins d'une verrerie du Haut Moyen Age : Maguelonne (Hérault). *AMM*, 3, 1985, 13-18.
- Foy, Picon, Vichy 2000** : FOY (D.), PICON (M.), VICHY (M.) – Les matières premières du verre et la question des produits semi-finis. Antiquité et Moyen Age. In : PÉTREQUIN et al. éd. – *Arts du feu et productions artisanales*. XXe Rencontres inter. d'archéo. et d'hist. d'Antibes (1999). Antibes, 2000, 419-433.
- France-Lanord 1961** : FRANCE-LANORD (A.) – Boîte à miroir et à fard trouvé à Callas (Var). *Gallia*, 19, 1961, 254-259.
- Freed 1983** : FREED (J.) – Pottery from the Late Middens at San Giovanni. In : *Lo scavo di San Giovanni di Ruoti ed il periodo tardoantico in Basilicata*. Bari, 1983, 91-106.
- Fulford et al. 1984** : FULFORD (M. G.), CHAPMAN (S. V.), DAVIE (S. M.), FENTRESS (E. B.), HENING (M.), PEACOCK (D. P. S.) – *Excavations at Carthage : The British Mission, Vol. I, 2, The avenue du Président Habib Bourguiba, Salambo : The Pottery and other Ceramic Objects from the site*. Sheffield, 1984.
- Fünfschilling 1999** : FÜNFSCILLING (S.) – Gläser aus den Grabungen des Deutschen Archäologischen Instituts in Karthago. Die Grabungen «Quartier Magon» und Rue Ibn Chabâat sowie kleinere Sondagen. In : RAKOBI (F.) dir. – *Karthago III*. Mainz, 1999.
- Galassi 1999** : GALASSI (V.) – *Étude du mobilier céramique mis au jour en 1988, suite à une fouille de sauvetage au nord de la villa des Arènes de Nice-Cimiez (Alpes-Maritimes) : les Dérivées des Sigillées Paléochrétiennes et la céramique commune locale*. Mémoire de Maîtrise, Université de Nice, 1999, 156 p.
- Gallet de Santerre 1968** : GALLET DE SANTERRE (H.) – Fouilles dans le quartier ouest d'Ensérune. *RAN*, I, 1968, 36-63.
- Garcia, Rancoule 1989** : GARCIA (D.), RANCOULE (G.) – Les aménagements domestiques protohistoriques en Languedoc-Roussillon. In : *Habitats et structures en Méditerranée occidentale durant la Protohistoire*. Actes du colloque d'Arles-sur-Rhône (19-21 oct. 1989). Lattes, 1989, 117-121.
- Gardeisen 1993a** : GARDEISEN (A.) – Étude archéozoologique d'une faune de dépotoir sur le site gallo-romain de Condé (Nîmes, Gard). *Revue de Médecine Vétérinaire*, 144 (2), 1993, 123-136.
- Gardeisen 1993b** : GARDEISEN (A.) – L'alimentation carnée à Nîmes (entre 150 av. J.-C. et 400 ap. J.-C.). In : MONTEIL (M.) – *Les fouilles de la Z.A.C. des Halles à Nîmes (Gard)*. Nîmes, 1993, 245-257 (Bulletin de l'École Antique de Nîmes, suppl. 1).
- Gargiulo 1997** : GARGIULO (P.) – Contenitori con depositi di colore blu egiziano e officine vetrarie nell'area dell'antica *Liternum* e nel territorio flegreo. Aspetti tecnologici e prospettive di studio. In : *Il vetro dall'Antichità all'età contemporanea : aspetti tecnologici, funzionali e commerciali*. Atti delle II Giornate Nazionali di Studio AIHV, Comitato Nazionale Italiano (Milano 1996). Milano, 1998, 61-65.
- Garrote Sayo 2002** : GARROTE SAYO (E.) – Les timbres sur amphores à huile de Bétique en Gaule narbonnaise. In : Rivet, Sciallano 2002, 403-408.
- Gasco 1985** : GASCO (J.) – *Les installations du quotidien. Structures domestiques en Languedoc du Mésolithique à l'Age du Bronze d'après l'étude des abris de Font-Juvénal et du Roc-de-Dourgne*. Paris, 1985 (DAF, 1).
- Gateau 1997** : GATEAU (F.) – L'établissement rural de la Pousaraque (Gignac-la-Nerthe, Bouches-du-Rhône). Oléiculture en Basse Provence. *RAN*, 30, 1997, 5-31.
- Gébara, Béraud 1996** : GÉBARA (C.), BÉRAUD (I.) – Les céramiques communes de Fréjus : production et consommation. In : **Bats dir. 1996**, 299-325.
- Gébara, Pasqualini 1993** : GÉBARA (C.), PASQUALINI (M.) – Sépultures et cimetières ruraux en Provence orientale à l'époque gallo-romaine. In : FERDIÈRE (A.) dir. – *Monde des morts, monde des vivants en Gaule rurale*. Actes du colloque ARCHEA, Orléans, 1992. Tours, FERACF, 1993, 341-366 (suppl. à la *RACF*, 6).

- Gentric 1981** : GENTRIC (G.) – La circulation monétaire dans la basse vallée du Rhône (IIe-Ier s. av. J.-C.) d'après les monnaies de Bollène (Vaucluse). Caveirac, 1981 (ARALO, cahier n° 9).
- Gentric 1987** : GENTRIC (G.) – Essai de typologie des petits bronzes massaliètes au taureau cornupète. In : *Mélanges offerts au Docteur J.-B. Colbert de Beaulieu*. Paris, 1987, 389-400.
- Geroussi 2003** : GEROUSSI (E.) – Glass Vessels from a Roman and Early Christian Cemetery in Perissa, Thera. In : KORDAS (G.) ed. – *Hyalos, Vitrum, Glass*, 1rst International Conference (Rhodes 2000). Athènes, 2002, 133-151.
- Ghalia et al. 2005** : GHALIA (T.), BONIFAY (M.), CAPELLI (C.) – L'atelier de Sidi-Zahrani : mise en évidence d'une production d'amphores de l'Antiquité tardive sur le territoire de la cité de Neapolis (Nabeul, Tunisie). In : Gurt I Esparraguera et al. 2005, 495-507.
- Giry, Fédière 1972** : GIRY (Abbé), FÉDIÈRE (G.) – Fouilles de sauvetage à Notre-Dame de la Consolation près de Béziers (34). *Forum*, 2, 1972, 67-74.
- Glass of the Caesars 1987** : HARDEN (D. B.) dir. – *Glass of the Caesars*, cat. Exp. Milano, 1987.
- Goethert Polaschek 1977** : GOETHERT POLASCHEK (K.) – *Römische Gläser in rheinischen Landesmuseum Trier*. Mainz, 1977.
- Golstein 1979** : GOLSTEIN (S.) – *Pre-Roman and Early Roman Glass in the Corning Museum of Glass*. Corning-New-York, 1979.
- Goudineau 1968** : GOUDINEAU (C.) – *La céramique arétine lisse*. Paris, 1968 (Suppl. aux Mélanges d'Archéologie et d'Histoire, 6).
- Goudineau 1979** : GOUDINEAU (C.) – *Les fouilles de la Maison au Dauphin. Recherches sur la romanisation de Vaison-la-Romaine*. Paris, 1979 (Suppl. à *Gallia*, 37).
- Goudineau 1982** : GOUDINEAU (C.) – Une fouille récente à la périphérie de *Forum Julii* : le chantier des Aiguères. *CRAI*, avril-juin 1982, 279-292.
- Gouin, Vogt 1998** : GOUIN (P.), VOGT (C.) – Autopsie d'un gril proto-byzantin. *Anatolia Antiqua*, VI, 1998, 287-298.
- Grand 1972** : GRAND (M.) – *Cités du Vésuve : Pompéi et Herculaneum*. Paris, 1972.
- Grandjean 2004** : GRANDJEAN (Y.) – *Recherches sur l'habitat thasien à l'époque grecque*. Paris, 1988 (Études Thasiennes, XII).
- Gros 1997** : GROS (P.) – Maisons ou sièges de corporations ? Les traces archéologiques du phénomène associatif dans la Gaule méridionale. *CRAI*, 1997, 213-241.
- Gros 2001** : GROS (P.) – *L'architecture romaine, 2. Maisons, palais, villas et tombeaux*. Paris, 2001.
- Grose 1974** : GROSE (D. F.) – Roman Glass of the First Century AD : A Dated Deposit of Glassware from Cosa, Italy. In : *Annales AIHV 6 (Cologne 1973)*. Liège, 1974, 31-51.
- Grose 1977** : GROSE (D. F.) – Early Blown Glass : The Western Evidence. *JGS*, 19, 1977, 9-29.
- Grose 1979** : GROSE (D. F.) – The Syro-Palestinian Glass Industry in the Later Hellenistic Period. *Muse*, 13, 1979, 54-67.
- Grose 1984** : GROSE (D. F.) – Glass Forming Methods in Classical Antiquity : Some Considerations. *JGS*, 26, 1984, 25-34.
- Grose 1989** : GROSE (D. F.) – *The Toledo Museum of Glass : Early Ancient Glass. Core-formed, Rod-formed, Cast Vessels and Objects from the Late Bronze Age to the Early Roman Empire, 1600 BC to AD 500*. New-York, 1989.
- Grose 1991** : GROSE (D. F.) – Early Imperial Roman Cast Glass : The Translucent Coloured and Colourless Fine Wares. In : NEWBY (M.), PAINTER (K.) ed. – *Roman Glass : Two Centuries of Art and Inventions*. London, 1991, 1-18.
- Gruel, Leblanc 1981** : GRUEL (K.), LEBLANC (J.) – Un exemple de

inspection sur un atelier de fabrication d'amphores : La Crau-Hyères. In : *Dossiers d'Archéologie (Côte d'Azur : passionnantes découvertes de l'âge du Fer aux Romains)*, 57, octobre 1981, 84.

Morin 1999 : GRUEL (K.), MORIN (E.) – *Les monnaies celtes musée de Bretagne*. Paris, 1999.

lucci 2003 : GUIDUCCI (G.) – Le forme della Pantellerian ware. In : SANTORO BIANCHI *et al.* 2003, 61-65 ; 83-86.

1993 : GÜLL (P.) – *Productions et importations de céramiques en Provence et Italie du V^e au XVI^e s. d'après les fouilles de la chapelle de Saint-Esprit à Antibes*. D.E.A., Université de Provence, 1993.

i Esparraguera et al. 2005 : GURT I ESPARRAGUERA (J. M.), JXEDA I GARRIGÓS (J.), CAU ONTIVEROS (M. A.) dir. – *CW I, Late Roman Coarse Wares, Cooking Wares and Amphorae the Mediterranean : Archaeology and Archaeometry*. Oxford, 05 (BAR Int. Series, 1340).

n et al. 1998 : GUYON (J.), NIN (N.), RIVET (L.) – *Atlas topographique des villes de Gaule méridionale, 1. Aix-en-Provence*. int-Paul-Trois-Châteaux, 1998 (Suppl. à la RAN, 30).

o 2003 : GUZZO (P. G.) – *Pompeii, Ercolano, Stabiae, Oplontis*. poli, 2003

ernick 1971 : HAEVERNICK (TH.) – Die Verbreitung der arten Rippenschalen». *Jahrbuch RGMZ*, 14, 1971, 153-166.

ernick 1978 : HAEVERNICK (TH.) – Modiol. *Glastechnische richt*, 51, 1978, 328-330.

ernick, van Pfeffer 1958 : HAEVERNICK (J. E.), VAN EFFER (W.) – Zarterippenschalen. *Saalbyb*, 17, 1958, 76-91.

1997 : HAHN (H. P.) – *Techniques de métallurgie au nord-Togo*. mé, Presses de l'Université du Bénin, 1997, 175 p. (Patrimoines, 6).

imann 1999 : HALDIMANN (M.-A.) – A la recherche des productions de céramique gallo-romaine en Valais. In : *SFECAG*, Actes Congrès de Fribourg (13-16 mai 1999). Marseille, SFECAG, 99, 131-138.

er et al. 1990 : HALLIER (G.) *et al.* – Le mausolée de Cucuron. *Illia*, 47, 1990, 145-202.

en 1936 : HARDEN (D. B.) – *Roman Glass from Karanis found the University of Michigan Archaeological Expedition in Egypt 24-1929*. Ann Arbor, 1936 (University of Michigan Studies, imanistic Series, vol. XLI).

en 1947 : HARDEN (D. B.) – The Glass. In : HAWKES (L. F. C.), JLL (M. R.) ed. – *Camulodunum*. Oxford, 1947, 287-307 (Reports of Research Committee of the Society of Antiquaries of London, V).

en 1981 : HARDEN (D. B.) – *Catalogue of Greek and Roman glass in the British Museum*. I. London, 1981.

en, Price 1971 : HARDEN (D. B.), PRICE (J.) – The Glass. In : JNLIFFE (B.) – *Excavations at Fishbourne 1961-1969*, II. London, 1971, 317-368 (Report of Research Committee of the Society of Antiquaries of London, 27).

mbach 1999 : HASENBACH (V.), SCHNEIDER (G.) collab. – Les mortiers à glaçure plombifère du bas Empire découverts à haan (Fl) et à Coire (Gr). In : *SFECAG*, Actes du Congrès de Fribourg (13-16 mai 1999). Marseille, SFECAG, 1999, 131-138.

es 1972 : HAYES (J. W.) – *Late Roman Pottery*. London, The British School at Rome, 1972, 477 p.

es 1975 : HAYES (J. W.) – *Roman and Preroman Glass in the Royal Ontario Museum*. Toronto, 1975.

es 1976 : HAYES (J. W.) – Pottery : stratified groups. In : *Excavations at Carthage 1975 conducted by the University of Michigan, Volume I*. Tunis, American School of Oriental Research, 76, 47-123.

es 1980 : HAYES (J. W.) – *A supplement to late Roman Pottery*. London, The British School at Rome, 1980.

Le Bot 1989 : HELLY-LE BOT (A.) – Entrepôts commerciaux Gaule romaine. Les horrea de Vienne. In : *De Lascaux au Grandouvre. Archéologie et Histoire en France*. Paris, 1989, 348-353.

Hesnard et al. 1988 : HESNARD (A.), RIVAL (M.), DANGREAUX (B.) – *L'épave romaine Grand Ribaud D (Hyères, Var)*. Paris, 1988 (Archéonautica, 8).

Hesse 1965 : HESSE (A.) – Le village gallo-romain de Porquerolles. *CLPA*, 14, fasc. 1, 1965, 90-99.

Hillson 1986 : HILLSON (S.) – *Teeth*. Cambridge, 1986 (Cambridge Manuals in Archaeology).

Hochuli-Gysel 1993 : HOCHULI-GYSEL (A.) – Römische Glas aus dem Süd-Western von Frankreich. In : *Annales du 12e Congrès de l'AIHV (Vienne 1991)*. Amsterdam, 1993, 79-88.

Hochuli-Gysel 2003 : HOCHULI-GYSEL (A.) – L'Aquitaine : importations et productions au I^{er} siècle av. J.-C. et au I^{er} siècle ap. J.-C. In : Foy, Nenna 2003a, 177-194.

Hoepfner, Schwandner 1986 : HOEPFNER (W.), SCHWANDNER (E. L.) – *Haus und Stadt im klassischen Griechenland*. München, 1986.

Hoepfner, Schwandner 1994 : HOEPFNER (W.), SCHWANDNER (E. L.) – *Haus und Stadt im klassischen Griechenland, Wohnen in der klassischen Polis I*. München, 1994.

Hoyau 1994 : HOYAU (A.) – *De l'Archéologie sous-marine à l'histoire des échanges maritimes. Épaves et cargaisons de la Méditerranée protomédiévale*. D.E.A. Université Lille III, Lille, 1994, 83 p.

Ianelli, Rizzi 1985 : IANELLI (M.-T.), RIZZI (S.) – Kaulonia, indagini ed ipotesi sull'impianto urbano di età ellenistica alla luce delle più recenti campagne di scavo. *RSC*, 1-4, 1985, 281-315.

Imai 1995 : IMAI (S.) – Gaulish Terra Sigillata Grise. In : AOYAGI (M.) ed. – *Preliminary Report of the Excavation 1994 of Roman Villa at Cazzanello (Tarquinia)*. Tokyo 1995, 43-44 (Annual Report of the Institute for the Study of Cultural Exchange, 11).

Imbert 2000 : IMBERT (E.-L.) – Des amphores de Cnide à Telo Martius (ou le goût de nos ancêtres pour le bon vin), *Travaux du CAV*, 2000, 91-101.

Imbert 2003 : IMBERT (E.-L.) – Du goût de nos ancêtres pour le bon vin : des amphores de Cnide à Telo Martius. *Revue du CAV*, 2002/2003, 72-96.

Isings 1957 : ISINGS (C.) – *Roman Glass from Dated Finds*. Groningen-Djakarta, 1957.

Jennings 2002 : JENNINGS (S.) – Late Hellenistic and Early Roman Glass from the Souks Excavations, Beirut, Lebanon. In : KORDAS (G.) ed. – *Hyalos, Vitrum, Glass*, 1st International Conference (Rhodes 2000). Athènes, 2002, 127-132.

Jézégou 1998 : JÉZÉGOU (M.-P.) – Le mobilier de l'épave Saint-Gervais 2 (VII^e siècle) à Fos-sur-Mer (Bouches-du-Rhône). In : Bonifay *et al.* 1998, 343-352.

Johnson 1983 : JOHNSON (A.) – *Roman Forts*. London, 1983.

Joncheray 1975 : JONCHERAY (J.-P.) – *L'épave C de la Chrétienne*. [s.l.], 1975 (Suppl. aux Cahiers d'Archéologie Subaquatique, 1).

Joncheray 1986 : JONCHERAY (J.-P.) – L'épave G du Dramont. In : *L'exploitation de la mer. La mer, moyen d'échange et de communication*. VI^e Rencontres Internationales d'Archéologie et d'Histoire, Antibes, 1985. Antibes, 1986, 217-229.

Joncheray 1987 : JONCHERAY (J.-P.) – L'épave G du Dramont. Notes sur six épaves de tuiles romaines. *Cahiers d'Archéologie Subaquatique*, VI, 1987, 51-84.

Jouer dans l'Antiquité 1991 : *Jouer dans l'Antiquité*. Catalogue d'exposition. Marseille, 1991.

Jullian 1920-1926 : JULLIAN (C.) – *Histoire de la Gaule*. Paris, Hachette, 1920-1926.

Kalinowski 2005 : KALINOWSKI (A.) – The roman and early Byzantine pottery. In : Bir Ftouha : a pilgrimage church complex at Carthage. *Journal of Roman Archaeology, Supplementary Series*, 59, Portsmouth-Rhode Island, 2005, 115-180.

Kassab Tezgör, Akkaya 2000 : KASSAB TEZGÖR (D.), AKKAYA (M.) – Les amphores "pseudo-colchidiennes" du musée de Samsun. *Anatolia Antiqua*, VIII, 2000, 127-141.

Kassab Tezgör, Touma 2001 : KASSAB TEZGÖR (D.), TOUMA (M.) – Amphores exportées de Mer Noire en Syrie du nord. *Anatolia Antiqua*, IX, 2001, 105-115.

Kauffmann et al. 1987 : KAUFFMANN (A.), PELLETIER (J.-P.) et RIGOI (J. et Y.) – Les céramiques de l'antiquité tardive au XI^e siècle dans les fouilles de la place Jean-Jaurès à Apt (Vaucluse). Premières études. *AMM*, V, 1987, 61-84.

Keay 1984 : KEAY (S. J.) – *Late Roman Amphorae in the Western Mediterranean. A typology and economic study : the Catalan evidence, Part. I*. Oxford, 1984 (BAR Int. Series, 196, i).

Kotarba 1996 : KOTARBA (J.) – Perpignan, Le Petit Clos. In : *Formes de l'habitat rural en Gaule Narbonnaise, 3. Spécial villa romaine*. Sophia Antipolis, APDCA, 1996.

Krause 1977 : KRAUSE (C.) – Grundformen des Griechischen Pastasha. *Archäologischer Anzeiger*, 1977, 2, 164-179.

L'Hour, Long 1985 : L' HOUR (M.), LONG (L.) – *Archéologie sous-marine sur les côtes de France. Vingt ans de recherche*. Catalogue de l'exposition, Nantes, 1985. Marseille, DRASM ; Nantes, Musées du château des ducs de Bretagne, 1985, 150 p.

Lamboglia 1950 : LAMBOGLIA (N.) – *Gli scavi di Albintimilium e la cronologia della ceramica romana, Parte prima, campagna di scavo 1938-1940*. Bordighera, 1950 (Istituto internazionale di studi liguri, collezione di monografie preistoriche ed archeologiche, 2).

Lancel 1967 : LANCEL (S.) – *Verrerie antique de Tipasa*. Paris, 1967.

Landes 1991 : LANDES (C.) – Verres d'époque romaine. *Archéologie dans les Hautes-Alpes, Musée départemental de Gap*. Gap, 1991, 285-288.

Landes 1998 : LANDES (C.) – Verreries et spectacles romains du I^{er} siècle. In : *Scènes de spectacles 1998*, 11-18.

Landuré 2000 : LANDURÉ (C.) – La Capelière, un habitat fluvial en Camargue. In : CHAUSSERIE-LAPRÉE (J.) dir. – *Le temps des Gaulois en Provence*. Martigues, 2000, 182-184.

Lang 1998 : LANG (S.), Les niveaux d'époque romaine (Ier-IVe s.): le port et l'épave, Les amphores. In : **Bonifay et al. 1998**, 93-97.

Laroche, Savay-Guerraz 1977 : LAROCHE (C.), SAVAY-GUERRAZ (H.) – *Saint-Romain-en-Gal, un quartier de Vienne sur la rive droite du Rhône*. Paris, 1984 (Guides Archéologiques de la France).

Larozas 2000 : LAROZAS (C.) – *Les monnaies de potin du sud-est de la Gaule*. Paris, 2000.

Laubenheimer 1985 : LAUBENHEIMER (F.) – *La production des amphores en Gaule Narbonnaise*. Paris, Les Belles Lettres, 1985 (Annales littéraires de l'Université de Besançon, 327).

Laubenheimer 1989 : LAUBENHEIMER (F.) – Les amphores gauloises sous l'Empire : recherches nouvelles sur leur production et leur chronologie. In : *Amphores romaines et histoire économique. Dix ans de recherche*. Actes du colloque de Sienne (22-24 mai 1986). Rome, EFR, 1989, 105-138 (Coll. de l'EFR, 114).

Laubenheimer 1991 : LAUBENHEIMER (F.) – Les amphores de Bibracte. Le matériel des fouilles anciennes. Paris, 1991 (DAF, 29).

Laubenheimer dir. 1992 : LAUBENHEIMER (F.) dir. – *Les amphores en Gaule. Production et circulation*. Table ronde, Metz, 1990. Paris, 1992 (Annales Littéraires de l'Université de Besançon, 474).

Laubenheimer dir. 1998 : LAUBENHEIMER (F.) dir. – *Les amphores en Gaule. Production et circulation*, II. Paris, 1998 (Annales Littéraires de l'Université de Besançon).

Laubenheimer et al. 1991 : LAUBENHEIMER (F.), BÉRAUD (I.) collab., GÉBARA (C.) collab. – Les vides sanitaires et les amphores de la Porte d'Orée à Fréjus. *Gallia*, 48, 1991, 229-265.

Laubenheimer et al. 1992a : LAUBENHEIMER (F.), BÉRAUD (I.) collab., GÉBARA (C.) collab. – Production d'amphores à Fréjus. In : Laubenheimer dir. 1992, 15-24.

Laubenheimer et al. 1992b : LAUBENHEIMER (F.), SCHWALLER (M.), VIDAL (L.) – Nîmes, les amphores de la rue de Condé. In : Laubenheimer dir. 1992, 133-150.

Laubenheimer, Widemann 1977 : LAUBENHEIMER (F.),

WIDEMANN (F.) – L'atelier d'amphores de Corneilhan (Hérault). *Revue d'archéométrie*, 1, 1977, 59-82.

Lavagna, Benente 1992 : LAVAGNA (R.), BENENTE (F.) – Ceramica invetriata dagli scavi del Priamà a Savona. In : Paroli 1992, 99-103.

Lavagne 1989 : LAVAGNE (A.) – Glanum : des mosaïques parmi les plus anciennes de Gaule. *Dossiers d'Histoire et d'Archéologie*, 140, juillet-août 1989, 58-59.

Le Nezet 1986 : LE NEZET (J.-R.) – Un îlot urbain et portuaire à Rezé. *Dossiers histoire et archéologie*, 106, 1986, 55-57.

Lebecq 1997 : LEBECQ (S.) – Grégoire de Tours et la vie d'échanges dans la Gaule du VI^e siècle. In : *Grégoire de Tours et l'espace gaulois*. Actes du Congrès International de Tours, 1994. Tours, 1997, 364 p. (suppl. à la RACF, 13).

Le Floc'h et al. 1973 : LE FLOC'H (E.), LONG (G.), POISSONET (J.), GODRON (M.) – Cartes et notices de cartes de la végétation et de son écologie. In : DUGAND (R.) dir. – *Atlas Régional Languedoc-Roussillon*. Berger-Levrault. Paris, 1973.

Leguilloux 1989 : LEGUILLOUX (M.) – La faune des villae gallo-romaines dans le Var : aspects économiques et sociaux. *RAN*, 22, 1989, 311-322.

Leguilloux 1990 : LEGUILLOUX (M.) – Annexe 2, Archéozoologie. In : BORRÉANI (M.), BRUN (J.-P.) – Une exploitation agricole antique à Costebelle (Hyères, Var) : huilerie et nécropole. *RAN*, 23, 1990, 149-151.

Leguilloux 1991 : LEGUILLOUX (M.) – Note sur la découpe de boucherie en Provence romaine. *RAN*, 24, 1991, 279-290.

Leguilloux 1994 : LEGUILLOUX (M.) – *L'archéozoologie et l'interprétation des sites. Recherches archéozoologiques sur la Provence romaine et médiévale*. Thèse de doctorat, Université de Provence. Aix-en-Provence, 1994.

Leguilloux 1995a : LEGUILLOUX (M.) – Alimentation et élevage à Marseille au V^e siècle ap. J.-C. d'après les études de faunes. *Méditerranée*, 3-4, 1995, 85-92.

Leguilloux 1995b : LEGUILLOUX (M.) – La faune. In : BATS (M.) – La tour d'angle sud-est d'Olbia de Provence et son dépotier (vers 225-150 av. J.-C.). In : *Sur les pas des Grecs en Occident. Hommages à A. Nickels*. Paris-Lattes, 1995, 383-384 (ÉtMass, 4).

Leguilloux 1996 : LEGUILLOUX (M.) – Les données archéozoologiques. In : BRUN (J.-P.) dir. – La villa romaine des «Platanes». Les origines de Saint-Tropez. *Travaux du CAV*, 1996, 83-85.

Leguilloux 1997 : LEGUILLOUX (M.) – L'acquisition des techniques d'élevage en Narbonnaise orientale. In : *Techniques et économie antiques et médiévales. Le temps de l'innovation*. Colloque d'Aix-en-Provence (mai 1996). Paris, Errance, 1997, 172-174.

Leguilloux 2000 : LEGUILLOUX (M.) – La villa Saint-Pierre à Eyguières : Quelques aspects de l'alimentation et de l'élevage au cours de l'Antiquité tardive et du haut Moyen Âge. In : LEVEAU (PH.), SAQUET (J.-P.), dir. – *Milieu et sociétés dans la vallée des Baux*. Études présentées au Colloque de Mouriès. Montpellier, 2000, 331-334 (suppl. à la RAN, 31).

Leguilloux 2004 : LEGUILLOUX (M.) – Alimentation et économie pastorale dans la villa de Saint Martin de Taradeau au VI^e siècle ap. J.-C. *Revue du CAV*, 2004, 33-37.

Leguilloux, Lepetz 1996 : LEGUILLOUX (M.), LEPETZ (S.) – Premières données sur une mutation de l'élevage au III^e siècle. In : FICHES (J.-L.) dir. – *Le III^e siècle en Gaule Narbonnaise. Données régionales sur la crise de l'Empire*. Actes de la table ronde, Aix-en-Provence-La Baume, 15-16 septembre 1995. Valbonne, APDCA, 1996, 257-275.

Leyge 1983 : LEYGE (F.) – *Les verreries romaines du musée de la Civilisation gallo-romaine de Lyon*. Mémoire de maîtrise, Lyon, 1983.

Leyge, Mandy 1986 : LEYGE (F.), MANDY (B.) – Un ensemble de verrerie au Verbe Incarné à Lyon. *Art et Archéologie en Rhône-Alpes*, n° 2, 1986, 2-18.

is et al. 1987 : LIBOIS (R.-M.), HALLET-LIBOIS (C.), ROSOUX (.) – *Éléments pour l'identification des restes crâniens des poissons l'aquicoles de Belgique et du Nord de la France. 1 - Les anguilliformes, Gastérostéiformes, Cyprinodontiformes et Perciformes*. Juan-Pins, CRA, APDCA, 1987 (Fiche d'ostéologie animale pour l'archéologie, Série A : poissons, 3).

ke 2002 : LIERKE (R. M.) – With «Trial and Error» Through recent Glass Technology. In : KORDAS (G.) ed. – *Hyalos, Vitrum, ass*, 1st International Conference (Rhodes 2000). Athènes, 2002, 1-186.

, Marichal 1978 : LIOU (B.), MARICHAL (R.) – Les inscriptions peintes sur amphores de l'anse Saint-Gervais à Fos-sur-Mer. *Chaeonautica*, 2, 109-181.

, Sciallano 1990 : LIOU (B.), SCIALLANO (M.) – Le trafic de s dans l'Antiquité : essai d'évaluation à partir des amphores. In : *ECAG Actes du congrès de Lezoux* (4-7 mai 1989). Marseille, 90, 153-167.

, Valente 2003 : LONG (L.), VALENTE (M.) – Un aspect des rages et de la navigation depuis l'Antiquité dans les îles et sur le oral d'Hyères. Synthèse des récents travaux du DRASSM. In : SQUALINI et al. 2003, 149-164.

, Vella 2003 : LONG (L.), VELLA (C.) – Du nouveau sur le paye de Giens au Néolithique et sur le port d'Olbia. Recherches sous-rines récentes devant l'Almanarre (Hyères, Var). In : PASQUANI et al. 2003, 165-173.

, Volpe 1998 : LONG (L.), VOLPE (G.) – Le chargement de pave 1 de la Palud (VI^e s.) à Port-Cros (Var). Note préliminaire. In *onifay et al.* 1998, 317-342.

by 2005 : LOSEBY (S.) – Le rôle économique de Marseille pent l'Antiquité tardive. In : M.-P. ROTHÉ, H. TRÉZINY dir. – arseille et ses alentours. *Carte Archéologique de La Gaule*, 13/3, ris, 2005, 274-278.

ng-Will 1982 : LYDING-WILL (E.) – Greco-italic amphoras. *esperia*, 51, 3, 1982, 338-356.

ias 1999 : MACIAS SOLÉ (J. M.) – *La ceràmica comuna tarantiga a Tàrraco. Anàlisi tipològica i històrica (segles V-VII)*. rragnone, Museu Arqueologic de Tarragona, 1999, 438 p. (Tulcis-onografies Tarraconenses, 1)

kensen 1993 : MACKENSEN (M.) – *Die spätantiken Sigillata d Lampentopferen von El Mahrine (Nord Tunesien)*. München, 93 (Beiträge zur Vor- und Frühgeschichte, 50).

iche Trasparenze 1999 : *Magiche Trasparenze : I vetri dell'antica bigaunum*. Cat. exp. (Genova, 1999-2000). Milano, Mazzotta, 99.

ri 1958 : MAIURI (A.) – *Ercolano. I nuovi scavi (1927-1958)*. ma, 1958.

acorda 1987 : MANACORDA (D.) – I materiali. In : *Il castellum l Nador, storia di una fattoria tra Tipasa e Caesarea (I-VI sec. C.)*. Roma, 1987, 127-210 (Monografie di archeologia libyca, 3/III).

gin 1994 : MANGIN (M.) – Les agglomérations secondaires tiques dans les régions de Franche-Comté et de Bourgogne. In : angin, Petit 1994a, vol. 1, 45-79.

gin 2004 : MANGIN (M.) – *Le fer*. Paris, Errance, 2004, 239 ollection «Archéologiques»).

gin et al. 2000 : MANGIN (M.), COURTADON (J.-L.), FLUZIN (.), LACLOS (E.) – *Village, forges et parcellaire aux sources de la ine. L'agglomération antique de Blessey-Salmaise (Côte d'Or)*. sançon, Presse Universitaire Franc-Comtoise, 2000, 517 p. nnales Littéraires de l'Université de Franche-Comté rironnement, Société et Archéologie n° 1).

gin, Petit 1994a : MANGIN (M.), PETIT (J.-P.) dir. – *Les agglomérations secondaires : la Gaule Belgique, les Germanies et l'Occident romain*. Actes du colloque de Bliesbruck-Reinheim / tche (Moselle), 1992. Paris, Errance, 1994.

Mangin, Petit 1994b : MANGIN (M.), PETIT (J.-P.) – Les agglomérations secondaires : la Gaule Belgique, les Germanies et l'Occident romain. Introduction aux Actes. In : Mangin, Petit 1994a, vol. 1, 7-16.

Mangin, Tassaux 1992 : MANGIN (M.), TASSAUX (F.) – Les agglomérations secondaires de l'Antiquité romaine. In : *Villes et agglomérations urbaines antiques du sud-ouest de la Gaule : Histoire et archéologie, Deuxième colloque Aquitania, septembre 1990, 1992*, 461-496 (suppl. à *Aquitania*, 6).

Manniez 1987 : MANNIEZ (Y.) – La nécropole des Clapiès à Villeneuve-les-Béziers (Hérault) : Premiers résultats. *Archéologie en Languedoc (Nécropoles languedociennes de l'Antiquité tardive et du Haut Moyen-Age)*. Acte de la journée d'étude de Lunel Viel, 1987, 4, 1987, 99-105.

Mannoni, Murialdo 2001 : MANNONI (T.), MURIALDO (G.) dir. – *San Antonino : un insediamento fortificato nella Liguria bizantina*. Bordighera, Istituto Internazionale di Studi Liguri, 2001, 2 vol. (Coll. di Monografie Préistoriche ed archeologiche, XII)

Marseille Grecque 1999 : HERMARY (A.), HESNARD (A.), TRÉZINY (H.) dir. – *Marseille grecque, 600-49 av. J.-C. La cité phocéenne*. Paris, 1999.

Martin 1974 : MARTIN (R.) – *L'urbanisme dans les cités grecques*. Paris, 1974.

Martinelli 1993 : MARTINELLI (B.) – Fonderies ouest-africaines. Classement comparatif et tendances, *Techniques et culture*, n° 21, 1993, 195-222.

Martinelli 1996 : MARTINELLI (B.) – Sous le regard de l'apprenti. Palières de savoir et d'insertion chez les forgerons Moose du Yatenga (Burkina Faso). *Techniques et culture*, n° 28, 1996, 9-48.

Martin-Kilcher 1987 : MARTIN-KILCHER (S.) – *Die römischen Amphoren aus Augst und Kaisergaugst, 1. Die südspanischen Olamphoren (Gruppe 1)*. Augst, 1987.

Marty 2002a : MARTY (F.) – Un atelier d'amphores à Istres. *Histoire Antique*, 3, 2002, 28-37.

Marty 2002b : MARTY (F.), Aperçu sur les céramiques à pâte claire du golfe de Fos. In : Rivet, Sciallano 2002, 201-220.

Marty 2003 : MARTY (F.) – L'atelier de potiers gallo-romain de Sivier (Istres, B.-du-Rh.). *RAN*, 36, 2003, 259-282.

Marty, Maraval 2003 : MARTY (M.-TH.), MARAVAL (M.-L.) – Les verres de la villa du Co-d'Espèrou (Saint-Denis, Aude). In : Foy, Nenna 2003a, 481-504.

Massabò 1998 : MASSABO (B.) – Grande piatto in vetro blu figurato ad incisione e ad intaglio da una tomba della necropoli di Albangaunum (Albenga). *JGS*, 40, 1998, 31-35.

Massabò 2004 : MASSABO (B.) – Note su un vetro dall'oasi di Khârga : una nuova classe di piatti a stampo. *JGS*, 46, 2004, 33-37.

Mayet 1975 : MAYET (F.) – *Les céramiques à parois fines dans la péninsule ibérique*. Paris, 1975.

Mayet, Picon 1986 : MAYET (F.), PICON (M.) – Une sigillée phocéenne tardive ("Late Roman C Ware") et sa diffusion en Occident. *Figlina*, 7, 1986, 129-142.

Mazzucato 1977 : MAZZUCATO (O.) – *La ceramica laziale nell'alto medioevo*. Roma, 1977.

Menninger 1996 : MENNINGER (M.) – *Untersuchungen zu den Gläser und Gipsabgüssen aus dem Fund von Begram / Afganistan*. Würzburg, 1996.

Michel 2001 : MICHEL (D.) – Catalogue du verre du site de l'Alcazar. In : BOUIRON (M.) dir. – *L'Alcazar, 26 siècles d'occupation suburbaine à Marseille (Bouches-du-Rhône)*, DFS, vol.3, Étude du petit mobilier. 2001, 45-87.

Miro 1988 : MIRO (J.) – *La produccion de anforas romanas en Catalunya. Un estudio sobre el comercio del vino de la Tarraconense (Siglos I a. C.- I d.C.)*. Oxford, 1988 (BAR Int. Series 743).

Moirin 2003 : MOIRIN (A.) – Contacts et échanges au I^{er} siècle : l'exemple de la Gaule du Centre. In : Foy, Nenna 2003a, 211-226.

Moliner, Michel 2003 : MOLINER (M.), MICHEL (D.) – La verrerie dans les nécropoles antiques de Marseille. In : Foy, Nenna 2003a, 433-450.

Montana et al. 2005a : MONTANA (G.), ILIOPOULOS (I.), GIARUSSO (R.) – Pantellerian ware : new data on petrography, chemistry and technological properties. In : Gurt I Esparraguera 2005, 425-435.

Montana et al. 2005b : MONTANA (G.), ILIOPOULOS (I.), TANTILLO (M.) – Establishing a "Recipe" for Pantellerian Ware : Raw Materials Field Survey, Analysis and Experimental Reproduction. In : Gurt I Esparraguera 2005, 437-450.

Monteil et al. 2003 : MONTEIL (M.), BARBARAN (S.), BEL (V.), HERVE (M.-L.) – Dépotoirs domestiques et déchets artisanaux : l'exemple de Nîmes (Gard) au haut Empire. In : Ballet et al. 2003, 121-131.

Moracchini-Mazel 1974 : MORACCHINI-MAZEL (G.) – *Les fouilles de Mariana (Corse) 6 : La nécropole d'I Ponti*. Bastia, 1974 (Cahiers Corsica, 37).

Moreau 2005 : MOREAU (C.) – *Céramiques de l'Antiquité tardive à Constantine. Les pièces 2, 3 et 7 de la campagne de fouille 2004*. Mémoire de Master I, Université de Provence, Aix-en-Provence 2005. 64 p., 21 pl.

Morel 1979 : MOREL (J.-P.) – La ceramica e il vetro. In : ZEVI (F.) ed. – *Pompei 79*. Naples, 1979, 241-264.

Motte, Martin 2003 : MOTTE (S.), MARTIN (S.) – L'atelier de verrier antique de la Montée de la Butte à Lyon et ses productions. In : Foy, Nenna 2003a, 303-320.

Mukai 2001 : MUKAI (T.) – Une contribution à l'étude de la céramique dite Dérivées-des-Sigillées Paléochrétiennes (DS.P) marseillaises à partir du matériel de l'aire 1 du chantier de la Bourse à Marseille. D.E.A., Université de Provence, Aix-en-Provence, 2001, 134 p., 78 figures.

Naizet 2003 : NAIZET (M.) – Les déchets et leur traitement : éléments de terminologie à l'usage des archéologues. In : Ballet et al. 2003, 121-131.

Navarro Luengo et al. 1997 : NAVARRO LUENGO (I.), FERNANDEZ RODRIGUEZ (L. E.), SUAREZ PADILLA (J.) – Ceramics comunes de época tardoromana y Bizantina en Malaga. In : *Figlinae Malacitanae. La produccion de ceramica romana en los territorios malacitanos*. Malaga, Universidad de Malaga, 1997, 79-93.

Nenna 1999 : NENNA (M.-D.) – *Exploration archéologique de Délos XXXVII : Les verres*. Paris, Athènes, 1999.

Nenna 2003 : NENNA (M.-D.) – Verreries de luxe de l'Atiquité tardive découvertes à Douch, oasis de Khârga, Egypte. In : *Annales du XV^e Congrès de l'AIHV* (New-York – Corning, sept. 2001). 2003, 70.

Nenna, Picon, Vichy 1997 : NENNA (M.-D.), PICON (M.), VICHY (M.) – L'atelier de verrier de Lyon du I^{er} siècle après J.-C. et l'origine des verres «romains». *Revue d'Archéométrie*, 21, 1997, 81-87.

Nibodeau et al. 1989 : NIBODEAU (J.-P.), NIN (N.), RICHARTÉ (C.) – *Du cellier antique aux Aires de Saint-Roch. Les fouilles archéologiques du 16 boulevard de la République*. Aix-en-Provence, 1989 (DAA, 4).

Nicholson, Price 2003 : NICHOLSON (P.T.), PRICE (J.) – Glass from the port of Berenike, Red Sea Coast, Egypt. In : Foy, Nenna 2003a, 389-396.

Nin 1999 : NIN (N.) – Les espaces domestiques en Provence durant la protohistoire. Aménagements et pratiques rituelles du VI^e s. av. n.è. à l'époque augustéenne. *DAM*, 22, 221-278.

Nin 2001 : NIN (N.) – Les céramiques communes brunes de Provence occidentale durant le haut Empire. In : SFECAG, Actes du Congrès de Lille-Bavay. Marseille, SFECAG, 2001, 233-263.

Nin 2003 : NIN (N.) – Aspect de la verrerie antique d'Aix-en-Provence à travers quelques contextes funéraires et d'habitat. In : Foy, Nenna 2003a, 413-432.

Nin, De Luca 1987 : NIN (N.), DE LUCA (B.) – *La voie aurélienne et ses abords*. Aix-en-Provence, 1987 (DAA, 3).

Nunes Pedroso 1980 : NUNES PEDROSO (R.) – Les peintures murales du pavillon à Genainville. In : *Peinture murale en Gaule*. Actes des séminaires 1979. Dijon, 1980, 141-153 (Centre de recherches sur les techniques gréco-romaines, 9).

Ode 2002 : ODE (J.) – *Le mobilier en verre dans l'habitat antique de la R.H.I Saint Florent à Orange (Vaucluse)*. Mémoire de DEA, Université de Provence, 2003.

Odenhart-Donvez 1983 : ODENHART-DONVEZ (I.) – *Les verres du chantier de la rue des Farges à Lyon*. Mémoire de maîtrise, Lyon, 1983.

Odiot 1996 : ODIOT (Th.) – Donzère, Le Molard. In : *Formes de l'habitat rural en Gaule Narbonnaise n°3, Spécial villa romaine*. Sophia Antipolis, 1996.

Olcese 1989 : OLCESE (G.) – La ceramica comune di Albintimilium : notize preliminari sull'indagine archeologica e archeometrica. La produzione locale di epoca tardo-imperiale. *RSLig.*, 1989, 149-228.

Olcese 1993 : OLCESE (G.) – *Le ceramiche comuni di Albintimilium. Indagine archeologica e archeometria sui materiali dell'area del cardine*. Siena, Università di Siena, 1993, 370 p.

Oliver 1967 : OLIVER (A.) – Late Hellenistic Glass in the Metropolitan Museum. *JGS*, 9, 1967, 13-33.

Oliver 1968 : OLIVER (A.) – Millefiori Glass in Classical Antiquity. *JGS*, 10, 1968, 48-69.

Ollivier et al. 2004 : OLLIVIER (D.), PASQUALINI (M.), TURC (P.), MAFART (B.), AUBRY (M.) – *Abbatia Sancti Petri de Almanarra*. L'abbaye Saint-Pierre de l'Almanarre à Hyères (Var). *AMM*, 22, 2004, 3-26.

Ollivier et al. 2005 : OLLIVIER (D.), PAGÈS (G.), TRÉGLIA (J.-C.) – La fin d'une *vicinia*. Olbia à Hyères (Var) durant l'Antiquité tardive et le Haut Moyen Age (V^e-X^e s.). In : *La Méditerranée et le monde mérovingien : témoins archéologiques*. Aix-en-Provence, Éditions de l'APA, 2005, 154-159 (suppl. au *BAP*, 3).

Olmer 1998 : OLMER (F.) – Les amphores de Málain-Medionalum (Côte-d'Or). In : Laubenheimer dir. 1998, 159-174.

Opait 2004 : OPAIT (A.) – *Local and imported ceramics in the Roman Province of Scythia (4th-6th centuries AD)*. Oxford, 2004, 180 p. (BAR Int. Series, 1274)

Ostia I : CARANDINI (A.) et al. – *Ostia I. Le terme del Nuotatore*. Roma, De Luca, 1968, 135 p., 66 pl. (*Studi Miscellanei*, 13).

Ostia III : CARANDINI (A.), PANELLA (C.) dir. – *Ostia III. Le terme del Nuotatore*. Roma, 1973, 2 vol., 696 p., 100 pl. (*Studi Miscellanei*, 21).

Pacual Guasch 1977 : PASCUAL GUASCH (R.) – Las anforas de la Layetania. In : *Méthodes classiques et méthodes formelles dans l'étude des amphores*. Actes du colloque de Rome (27-29 mai 1974). Paris, 1977, 47-96.

Paillet 1994 : PAILLET (J.-M.) – La Gaule de Domitien, remarques préliminaires. *Pallas*, 40, 1994, 169-183.

Palanque dir. 1967 : PALANQUE (J.-R.) dir. – *Le diocèse de Marseille*. Letouzey et Ané, 1967.

Panella 1972 : PANELLA (C.), Annotazioni in margine alle stratigrafie delle terme ostiensi del Nuotatore. In : BALDACCI (P.) et al. – *Recherches sur les amphores romaines*. Rome, EFR, 1972, 69-106 (Coll. de l'EFR, 10).

Panella 1989 : PANELLA (C.) – Le anfore italiche del II secolo d. C. In : *Amphores romaines et histoire économique*. Actes du colloque de Sienne, 1986. Rome, EFR, 1989, 139-178 (Coll. de l'EFR, 114).

Panella, Fano 1977 : PANELLA (C.), FANO (M.) – Le anfore con anse bifide conservate a Pompei : contributo ad una loro classificazione. In : *Méthodes classiques et méthodes formelles dans l'étude des amphores*. Actes du colloque de Rome, 27-29 mai 1974. Rome, EFR, 1977, 133-178 (Coll. EFR, 32).

Paolucci 1997 : PAOLUCCI (A.) – *I vetri incisi dall'Italia settentrionale e dalla Rezia nel periodo medio e tardo imperiale*. Firenze, 1997.

Price 1981 : PARKER (A.J.), PRICE (J.) – Spanish Exports of Claudian Period : the Significance of the Port-Vendres II Wreck considered. *IJNA*, 10-3, 1981, 221-228.

Price 1992 : PAROLI (L.) ed. – *La ceramica invetriata tardoantica e medievale in Italia*. Firenze, 1992, 636 p. (Quaderni del dipartimento di archeologia e storia delle arti sezione archeologia, università di Siena, Maggio 1992, n° 28-29).

Price 1993 : PASQUALINI (M.) – *Les céramiques utilitaires des et importées en Basse-Provence (I^{er}-III^e siècles de notre ère), vaisselle de table et de cuisine*. Thèse de doctorat, Université de Provence, 1993, 3 vol.

Price 1993 : PASQUALINI (M.), *Les céramiques utilitaires des et importées en basse Provence (I^{er}-III^e siècles de notre ère) : la vaisselle de table et de cuisine*, Thèse de Doctorat, Aix-en-Provence, Université de Provence, 1993, 2 vol., 875 p., fig.

Price 1996 : PASQUALINI (M.) – La vaisselle commune de table et cuisine en Basse-Provence entre la fin du I^{er} s. de n.è. et le début II^e s. *Les Dossiers d'Archéologie* n° 215, *Les potiers gaulois et la vaisselle gallo-romaine*, juillet/août 1996, 66-71.

Price 1998 : PASQUALINI (M.) – *Les céramiques communes en Provence (I^{er}-III^e s.)*, Essai de classification. In : Bonifay et al. 8, 293-316.

Price 2000 : PASQUALINI (M.) – Les ports antiques d'Olbia (Sardaigne) et Toulon, environnement historique et géographique. *Méditerranée*, 1-2, 2000, 33-38.

Price 2002 : PASQUALINI (M.) – Le pot de chambre. Une forme iculière de vaisselier céramique dans la maison romaine entre les I^{er} et III^e siècles de notre ère. In : Rivet, Sciallano 2002, 267-274.

Price et al. 2003 : PASQUALINI (M.), ARNAUD (P.), RALDO (C.) dir., PAGNI (M.) collab. – *Des îles côte à côte. Histoire du peuplement des îles de l'Antiquité au Moyen Âge*. Provence, Alpes-Maritimes, Ligurie, Toscane. Actes de la table de Bordighera, 1997. Aix-en-Provence, Éd. de l'APA, 2003, 100 p., 100 pl. au BAP, 1).

Price, Tréglià 2003 : PASQUALINI (M.), TRÉGLIA (J.-C.) – La céramique commune du gisement sous-marin de l'anse Gerbal (Port-Vendres), Port-Vendres (66). *AMM*, 21, 2003, 3-32.

Price 2003 : PELLEGRINO (E.) – Le matériel de l'Antiquité tardive issu de sondages anciens à Saint-Véran, à Cagnes-sur-mer (A.-M.). Indices de production de céramiques communes en Provence méridionale. *AMM*, 21, 2003, 234-244.

Price 1997 : PELLETIER (J.-P.) – Les céramiques communes grises de Provence de l'Antiquité tardive au XIII^e siècle. In : *La céramique de Provence de l'Antiquité tardive au XIII^e siècle*. Actes du VI^e Congrès de l'AICM2, Aix-Provence, 1995. Aix-en-Provence, Narration éd., 1997, 111-124.

Price et al. 1991 : PELLETIER (J.-P.), POUSSSEL (L.), RIGOIR (Y. J.), VALLAURI (L.), FOY (D.), AUDOIN-ROUZEAU (FR.) coll., BRIEN-POITEVIN (FR.) collab. – Poterie, métallurgie et verrerie de Provence du VI^e s. à Gardanne (B.-du-Rh.). *DAM*, 14, 1991, 277-350.

Price et al. 1995 : PELLETIER (J.-P.), PICON (M.), RIGOIR (Y. et VALLAURI (L.) – Les productions de poteries de l'aire marseillaise et du pays d'Apt au cours de l'antiquité tardive et du Haut Moyen Âge. In : *Actes du 5^{ème} Colloque sur la Céramique de Provence (Rabat 11-17 Novembre 1991)*. VILLE ?, 1995, 111-118.

Price, Vallauri 1994 : PELLETIER (J.-P.), VALLAURI (L.) – La céramique commune grise. In : *L'oppidum de Saint-Blaise du V^e au VI^e s. Bouches-du-Rhône*. Paris, édition de la Maison des sciences de l'Homme, 1994, 161-186 (DAF, 45).

Price 1995 : PÉRIN (P.) – La datation des verres mérovingiens du nord de la Gaule. In : Foy éd. 1995, 139-150.

Price 1990 : PERNON (J. et C.) – *Les potiers de Portout. Production, activité et cadre de vie d'un atelier au V^e s. ap. J.-C. en Provence*. Montpellier, 1990 (suppl. à la RAN, 20).

Price 1987 : PESANDO (F.) – *Oikos e Ktesis. La casa greca in età romana*. Perugia, 1987.

Price 1998 : PETRIANI (A.) – Contributi sulla collezione Gorga. Il vetro «millefiori» tra la seconda metà del I secolo a.C. e il I secolo d.C. In : *Il vetro dall'Antichità all'età contemporanea : aspetti tecnologici, funzionali e commerciali*. Atti delle II Giornate Nazionali di Studio AIHV, Comitato Nazionale Italiano (Milano 1996). Milano, 1998, 93-99.

Price 2003 : PETRIANI (A.) – *Il vasellame a matrice della prima età imperiale*. Firenze, Edizioni all'Insegna del Giglio, 2003.

Price 2000 : Peurière (Y.) – *La pêche et les poissons dans la littérature latine des origines à la fin de la période augustéenne*. Thèse de doctorat, Université de Lyon III. Lyon, 2000.

Price 1973 : PICON (M.) – *Introduction à l'étude technique des sigillées de Lezoux*. Dijon, 1973, 131 p. (Université de Dijon, Centre de recherches sur les techniques gréco-romaines, n° 2).

Price 1998a : PIERI (D.) – *Les amphores des sondages 6-7*. In : Bonifay et al. 1998, 108-127.

Price 1998b : PIERI (D.) – *Les importations d'amphores orientales en Gaule méridionale durant l'Antiquité tardive et le Haut Moyen Âge (IV^e - VII^e s. ap. J.-C.)*. In : *Typologie, chronologie et contenu*. SFE-CAG, Actes du Congrès d'Istres. Marseille, 1998, 97-106.

Price 1998c : PIERI (D.) – *Les amphores orientales en Gaule durant l'Antiquité tardive (IV^e-VII^e siècles ap. J.-C.)*, typologie, chronologie, contenu et circulation. Thèse de doctorat, Université de Provence, Aix-en-Provence, 1998, 3 vol.

Price 1981 : PISTOLET (C.) – Catalogue des verres de la nécropole de Lattes. *Archéologie en Languedoc*, 4, 1981, 3-58.

Price 1993 : PISTOLET (C.) – La verrerie des tombes gallo-romaines de Murviel et de Pignan (Hérault). *Archéologie en Languedoc*, 17, 1993, 143-156.

Price 1998 : PITON (J.) – *Contexte amphorique du début du V^e siècle à Arles (Bouches-du-Rhône)*. In : *Typologie, chronologie et contenu*. SFE-CAG, Actes du Congrès d'Istres. Marseille, 1998, 107-115.

Price et al. 1987 : POLLINO (A.), DE AMOROS (A.), BERATO (J.), BORRÉANI (M.), BRUN (J.-P.), PASQUALINI (M.) – L'épave des Roches d'Arelle, *Cahiers d'Archéologie Subaquatique*, VI, 1987, 25-49.

Price, Molist 1989 : PONS (E.), MOLIST (M.) – Les structures domestiques de cuisson durant la protohistoire en Catalogne. In : *Habitats et structures en Méditerranée occidentale durant la Protohistoire*. Actes du colloque d'Arles-sur-Rhône (19-21 oct. 1989). Lattes, 1989, 137-142.

Price 1979 : PONSICH (M.) – *Implantation rurale antique sur le Bas-Guadalquivir, II. La Campana, Palma del Río, Posadas*. Madrid, 1979 (Publication de la Casa Velazquez, série Archéologie, 3).

Price, Taradell 1965 : PONSICH (M.), TARADELL (M.) – *Garum et industries antiques de salaisons dans la Méditerranée occidentale*. Paris, PUF, 1965 (Bibliothèque de l'École des Hautes Études Hispaniques, 36).

Price, Romeo 2000 : PORTALE (E. C.), ROMEO (I.) – Le anfore locali di Gortina ellenistica e romana. *Rei Cretariae Romanae Fautorum Acta*, 36, 2000, 417-426.

Price et al. 2002 : POUX (M.) et al – L'enclos cultuel de Corent (Puy-de-Dôme) : festins et rites collectifs. *RACF* 41, 57-110

Price 1987a : PRICE (J.) – Late Hellenistic and Early Imperial cast vessel glass in Spain. In : *Annales du 10^e Congrès de l'AIHV (Madrid-Ségovie 1985)*. Amsterdam, 1987, 61-80.

Price 1987b : PRICE (J.) – Glass Vessel Production in Southern Iberia in the First and Second Century A.D : A survey of Archaeological Evidence. *JGS*, 29, 1987, 30-39.

Price 1988 : PRICE (J.) – Glass from the Argentières and Aiguières sites, Fréjus. In : *Actes de la 2^e Journées d'étude de l'AFAV (Rouen 1987)*. Rouen, 1988, 24-39.

Price 1991 : PRICE (J.) – Decorated Mould-Blown Tableware in the First Century AD. In : NEWBY (M.), PAINTER (K.) ed. – *Roman Glass : Two Century of Art and Invention*. London, 1991, 56-75.

Price 1995 : PRICE (J.) – Glass tableware with wheel-cut, engraved and abraded decoration in Britain in fourth century AD. In : Foy éd. 1995, 25-34.

Price 1996 : PRICE (J.) – A ribbed bowl from a late Iron Age Burial at Hertford Heath, Hertfordshire. In : *Annales du 13^e congrès de l'AIHV (Pays Bas 1995)*. Lochem, 1996, 47-54.

Price 2002 : PRICE (J.) – Glass in Benghasi, Cnossos and Mytilene : comparison of finds of the mid-1st century AD. In : KORDAS (G.) ed. – *Hyalos, Vitrum, Glass*, 1st International Conference (Rhodes 2000). Athènes, 2002, 123-126.

Price 1981 : PUCCI (G.) – La ceramica italia. In : GIARDINA (A.), SCHIAVONE (F.) eds – *Società romana et produzione schiavistica*, II. Bari, 1981, 99-121.

Price 1983 : PURPURA (G.) – Il relitto bizantino di Cefalù. *Sicilia Archeologica*, 51, XVI, 1983, 93-105.

Price 1993 : PY (M.) dir. – *Dictionnaire des céramiques antiques (VII^e s. av. n.è. – VII^e s. de n.è.) en Méditerranée nord-occidentale (Provence, Languedoc, Ampurdan)*. Lattes, 1993 (Lattara, 6).

Price, Buxo 1991 : PY (M.), BUXO (R.) – Le module "prélèvement". In : *Système d'enregistrement de gestion et d'exploitation de la documentation issue des fouilles de Lattes*. II. *Syslat, système documentaire informatisé pour la fouille de Lattes*. Lattes, 1991, 171-176 (Lattara, 4).

Price, Lebeaupin 1986 : PY (M.), LEBEAUPIN (D.) – Stratigraphie du Marduel (Saint-Bonnet-du-Gard) III. Les niveaux du II^e et I^{er} s. av. J.-C. sur le chantier central. *DAM*, 9, 1986, 9-81.

Price 1994 : RAVAGNAN (G. L.) – *Vetri antichi del Museo Vetrario di Murano. Corpus delle collezioni archeologiche del vetro nel Veneto*, I. Venezia, 1994.

Price 1984 : RAYNAUD (C.) – *L'habitat rural romain tardif en Languedoc oriental (III^e-Ve s.)*. Thèse de III^e cycle, Université de Montpellier III, dactylographiée, 1984.

Price 1990 : RAYNAUD (C.) – *Le village gallo-romain et médiéval de Lunel Viel (Hérault). La fouille du quartier ouest (1981-1983)*. Paris, Les Belles Lettres, 1990, 353 p.

Price 1991 : RAYNAUD (C.) – Les céramiques communes. In : SOLIER (Y.) dir. – *La basilique paléochrétienne du Clos de la Lombarde, à Narbonne. Cadre archéologique, vestiges et mobiliers*. Paris, CNRS, 1991, 215-234 (suppl. à la RAN, 233).

Price dir. 1990 : RAYNAUD (C.) dir. – *Le village gallo-romain et médiéval de Lunel Viel, La fouille du quartier ouest (1981-1983)*. Paris, Les Belles Lettres, 1990.

Price 1998 : REYNAUD (P.) – La vaisselle. In : Bonifay et al. 1998, 254-260.

Price, Rigoir 1998 : REYNAUD (P.), RIGOIR (Y.) – Le puits de la rue du Bon Jésus, les autres céramiques communes. In : Bonifay et al. 1998, 222-229.

Price 1985 : REYNOLDS (P.) – Céràmica tardorromana modelada a mano, de caracter local, regional y de importacion en la provincia de Alicante, *Lucentum*, IV, 1985, 245-267.

Price 1993 : REYNOLDS (P.) – *Settlement and Pottery in the Vinalopoi valley (Alicante, Spain) A.D. 400-700*. Oxford, 1993, 403 p., 123 fig., 150 pl. (BAR Int. Series, 588).

Price 1995 : REYNOLDS (P.) – *Trade in the Western Mediterranean AD 400-700 : The Ceramic Evidence*. Oxford, 1995 (BAR Int. Series, 604).

Price 1985 : RICCI (A.) – *Ceramica a pareti sottili*. Roma, 1985 (Enciclopedia dell'Arte Antica).

Price 1971 : RICKMAN (G. E.) – *Roman Granaries and Store Buildings*. London, 1971.

Price 1993 : RICO (C.) – Production et diffusion des matériaux de construction en terre cuite dans le monde romain. *MCV*, XXIX, 1993, 51-86.

Price 1995 : RICO (C.) – La diffusion par mer des matériaux de construction en terre cuite : un aspect mal connu du commerce antique en Méditerranée occidentale. *MEFRA*, 107, 1995, 767-800.

Price 1960 : RIGOIR (J.) – La céramique paléochrétienne sigillée grise. *Provence Historique*, X, fasc. 42, 1960, 1-93.

Price 1968 : RIGOIR (J.) – Les sigillées paléochrétiennes grises et orangées. *Gallia*, XXVI, I, 1968, 177-244.

Price 1981 : RIGOIR (Y. et J.) – Chrisme et croix sur les dérivées des sigillées paléochrétiennes. *RELig*, XLVII, janvier-décembre 1981, 162-188.

Price 1994 : RIGOIR (Y. et J.) – Les Dérivées des Sigillées Paléochrétiennes. In : DEMIANS D'ARCHIMBAUD (G.) dir. – *L'oppidum de Saint-Blaise du V^e au VII^e s. Bouches-du-Rhône*. Paris, édition de la Maison des sciences de l'Homme, 1994, 136-161 (DAF, 45).

Price 1981 : RILEY (J. A.) – *Excavations at Carthage 1977 conducted by the University of Michigan*, vol. IV. Ann Arbor, American Schools of oriental research, Kelsey Museum, The University of Michigan 1981.

Price 1982 : RIVET (L.) – La céramique culinaire micacée de la région de Fréjus (Var). *RAN*, 15, 1982, 243-262.

Price 1986 : RIVET (L.) – Un atelier de potiers du I^{er} siècle de notre ère à Mandelieu (A.-M.). *DAM*, 9, 1986, 119-134.

Price 1990 : RIVET (L.) – Les données chronologiques. In : FIXOT (M.) dir. – *Le site de Notre-Dame d'Avinionet à Mandelieu*. Paris, 1990, 169-178 (Monographie du CRA n° 3).

Price, Sciallano 2002 : RIVET (L.), SCIALLANO (M.) eds – *Vivre, produire et échanger : reflets méditerranéens. Mélanges offerts à Bernard Liou*. Montagnac, M. Mergoïl, 2002, 578 p. (Archéologie et histoire romaine, 8).

Price 1946 : ROBINSON (D. M.) – *Excavations at Olynthus. Part XII. Domestic and Public Architecture*. London, 1946.

Price 1959 : ROBINSON (H.-S.) – *The Athenian Agora, V. Pottery of the Roman Period*. Princeton, New Jersey, 1959, 147 p., 76 pl.

Price, Graham 1938 : ROBINSON (D. M.), GRAHAM (J. W.) – *Excavations at Olynthus. Part VIII. The Hellenic House*. London, 1938.

Price 1993 : ROFFIA (E.) – *I vetri antichi delle civiche raccolte archeologiche di Milano*. Milano, 1993.

Price 1952 : ROLLAND (H.) – Observations sur les mosaïques de Glanum. *Archivo Espanol de Archeologia*, 85, 1952, 3-14.

Price 1933 : ROMANELLI (P.) – Via Cornelia : resti di villa rustica. *NSc.*, 1933, 246-248.

Price, Sancho 1994 : ROSELLO (E.), SANCHO (G.) – *Osteology of the Chinchar, Trachurus trachurus (Linnaeus, 1758)*. Juan-les-Pins, CRA, APDCA, 1994 (Fiche d'ostéologie animale pour l'archéologie, Série A : poissons, 8).

Price-Izquierdo 1986 : ROSELLO-IZQUIERDO (E.) – *Contribucion al Atlas Osteologico de los Teleosteos Ibéricos*. I. *Dentario y Articular*. Madrid, Ed. Universidad Autonoma de Madrid, 1986.

Price 1978 : ROSSITER (J. J.) – *Roman Farms building in Italy*. London, 1978 (BAR. Int. Series, 52).

Price-Congès 1985 : ROTH-CONGÈS (A.) – Glanum préromaine : recherche sur la métrologie et ses applications dans l'urbanisme et l'architecture. *RAN*, 18, 1985, 189-220.

Price, Oggiano 1998 : ROVINA (D.), OGGIANO (G.) – Ceramiche di importazione e produzioni locali dall'insediamento altomedievale di Santa Filittica (Sorso-Sassari). In : Sagui 1998a, 787-796.

Price 1996 : RUSSO (A.) – Le abitazioni degli indigeni : problematiche generali. In : D'ANDRIA (F.), MANNINO (K.) dir. – *Ricerche sulla casa in Magna Grecia e in Sicilia*. Colloquio Lecce 1992. Galatina, 1996, 67-87 (Archeologia e storia, 5).

Price 1991a : RÜTTI (B.) – *Die römischen Gläser aus Augst und Kaiseraugst*. Augst, 1991 (Forschungen in Augst, 13, 1/2).

Price 1991b : RÜTTI (B.) – Early Enamelled Glass. In : NEWBY (M.), PAINTER (K.) ed. – *Roman Glass : Two Century of Art and Invention*. London, 1991, 122-136.

2003 : RÜTTI (B.) – Les verres peints du haut Empire romain : tres de production et de diffusion. *In* : Foy, Nenna 2003a, 349-357.

et al 1988 : RÜTTI (B.), BERGER (L.), FÜNFSCILLING (S.), ERN (E.M.), SPICHTIG (N.) – *Die Zirkusbecher der Schweiz, e Bestandesaufnahme Jahresbericht der Gesellschaft pro donissa 1987*. Brugg, 1988.

é 1991 : SABRIÉ (R.) et (M.) – Les céramiques importées. *In* : LIER (Y.) dir. – *La basilique paléochrétienne du Clos de la narbarde, à Narbonne, Cadre archéologique, vestiges et mobiliers*. is, CNRS, 1991, 87-122 (suppl. à la RAN, 23).

é, Dedet 1984 : SABRIÉ (M. et R.), DEDET (B.) – Une peinture rale sur l'oppidum de Vié-Cioutat à Mons-Montels (Gard). *DAM*, 1984, 149-154.

é, Solier 1987 : SABRIÉ (M. et R.), SOLIER (Y.) – *La maison à tiques du Clos de la Lombarde à Narbonne et sa décoration rale*. Paris, 1987 (Suppl. à Gallia, 16).

1993 : SAGUI (L.) – Verreries de l'Antiquité tardive et du Haut yen Age d'après les fouilles de Rome, Crypta Balbi. *In* : *Annales 12^e Congrès de l'AIHV (Vienne 1991)*. Amsterdam, 1993, 187-194.

1998 : SAGUI (L.) – *Storie al Caleidoscopio. Vetri della colle- ie Gorga : un patrimonio ritrovato*. Catalogo. Roma, 1998.

1998 : SAGUI (L.) – Il deposito della Crypta Balbi : una testi- nianza imprevedibile sulla Roma del VII secolo. *In* : Sagui dir. 8, 305-330.

dir. 1998 : SAGUI (L.) dir. – *Ceramica in Italia : VI-VII secolo*. i del Convegno in onore di John W. Hayes (Rome, 11-13 mai '5). Firenze, All Insegna dell'Giglio, 1998.

et al. 1997 : SAGUI (L.), RICCI (M.), ROMEI (D.) - Nuovi dati amologici per la storia economica di Roma tra VII e VIII secolo. *La ceramica médiévale en Méditerranée*. Actes du VI^e Congrès rnational, Aix-en-Provence, 1995. Aix-en-Provence, Narration 1997, 35-48.

orgi 2005 : SANGIORGI (S.) – Le ceramiche da fuoco in degna : osservazioni preliminari a partire dai materiali rinvenuti o scavo di S. Eulalia a Cagliari. *In* : Gurt I Esparraguera 2005, 2-266.

maria 1995 : SANTAMARIA (C.) – L'épave Dramont E à Saint- haël (V^e s. ap. J.-C.). *Archaeonautica* 13, 1995, 198 p.

ro Bianchi 2003 : Santoro Bianchi (S.) – Cronologia e distribu- re della pantellerian ware. *In* : Santoro Bianchi et al. 2003, 66-70.

ro Bianchi 2003 : Santoro Bianchi (S.) – The informative poten- of archaeometric and archaeological cooking ware studies : the e of Pantellerian ware. *In* : Gurt I Esparraguera 2005, 327-339.

ro Bianchi et al. 2003 : SANTORO BIANCHI (S.), GUIDUCCI (), TUSA (S.) eds. – *Pantellerian ware, archeologia subacquea e amiche da fuoco a Pantelleria*. VILLE ?, 2003

ot 1979 : SANTROT (M.-H. et J.) – *Céramiques communes lo-romaines d'Aquitaine*. Paris, CNRS, 1979.

ier 1992 : SAULNIER (S.) – Un quartier artisanal d'époque raine à Aix-en-Provence : Annexe : La vaisselle en verre. *RAN*, 1992, 380-396.

s de spectacles 1998 : *Les verres à scènes de spectacles trouvés France*. Rouen, 1998.

ano 1997 : SCIALLANO (M.) – *Poissons dans l'Antiquité*. ologue du Musée d'Istres. Istres, 1997.

ano, Sibella 1994 : SCIALLANO (M.), SIBELLA (P.) – *phores. Comment les identifier ?* Aix-en-Provence, Edisud, 1994.

equier 1985 : SENNEQUIER (G.) – *La verrerie d'époque roma- Musées départementaux de Rouen*. Rouen, 1985.

equier 1988 : SENNEQUIER (G.) – Verreries trouvées dans une ibe à char à la Mailleraye (Seine Maritime). *In* : *Actes de la 2e rnée d'étude de l'AFAV (Rouen 1987)*. Rouen, 1988, 80-81.

els 1998 : SERNEELS (V.) – La chaîne opératoire de la sidérur- ancienne. *In* : Feugère, Serneels 1998, 7-44.

Siebert 1988 : SIEBERT (G.) – La Maison des Sceaux à Délos. *BCH*, 112, 1988, 755-769.

Silvino 2001 : SILVINO (T.), Les importations d'amphores à huile de Bétique à Lyon du I^{er} siècle av. J.-C. au III^e siècle apr. J.-C. Étude préliminaire. *In* : SFECAG, Actes du Congrès de Lille-Bavay. Marseille, SFECAG, 2001, 331-346.

Simon-Hiernard et al. 2000 : SIMON-HIERNARD (D.) et al. – *Verres d'époque romaine, collection des musées de Poitiers*. Poitiers, 2000.

Solarei 1990 : SOLAREI (M. E.), VERNET (J.-L.) – Données nouvelles sur la végétation préhistorique des Corbières d'après l'analyse anthracologique de la Cova de l'Esperit (Salses, Pyrénées orientales). *Botanica pirenaico-cantábrica*, Jaca y Huesca, 1990, 441-454.

Soricelli 1994 : SORICELLI (G.) – "Terra Sigillata" della prima, media e tarda età imperiale. *In* : ARTHUR (P.) ed. – *Il complesso archeologico di Carminiello ai Mannesi, Napoli (scavi 1983-1984)*. Dipartimento di Beni Culturali Università degli Studi, Lecce e The British School at Roma, 1994, 109-168.

Sorokina 1978 : SOROKINA (N.) – Facettenschliffgläser des 2en-3en Jhd. U. Z. aus dem Scharzmeergebiet. *In* : *Annales du 7^e Congrès de l'AIHV (Berlin-Leipzig, 1977)*. Liège, 1978.

Spinazzola 1953 : SPINAZZOLA (V.) – *Pompei alla luce degli scavi nuovi di Via dell'Abbondanza (anni 1910-1923)*. Roma, 1953.

Stern 1995 : STERN (E. M.) – *Roman Mold-Blown Glass. The first through sixth centuries*. Roma, 1995.

Stern, Schlick-Nolte 1994 : STERN (E.M.), SCHLICK-NOLTE (B.) – *Early Glass of the Ancient World, 1600 BC – AD 50, Ernesto Wolf Collection*. Ostfildern : Verlag Gerd Hatje, 1994.

Sternberg (à paraître) : STERNBERG (M.) – Exploitation des mou- vements migratoires et déplacements des populations piscicoles par l'homme de l'Age du Fer à l'Antiquité. *In* : GARDEISEN (A.) coord. – *Mouvement ou déplacement des populations animales en Méditerranée au cours de l'Holocène*. Lattes, 29 septembre 2000. British Archaeological Reports (à paraître).

Sternberg 1989 : STERNBERG (M.) – *La consommation du poisson à Lattes (Hérault), III^e-I^{er} s. av. n.è. Méthode d'étude et premiers résultats*. *In* : PY (M.) dir. – *Introduction à l'étude de l'environnement de Lattes antique*. Lattes, 1989, 101-120 (Lattara, 2).

Sternberg 1992a : STERNBERG (M.) – La pêche entre la fin du IV^e s. av. n.è. et le milieu du I^{er} s. de n.è. : une activité stable dans l'éco- nomie des Lattarenses? *In* : PY (M.) dir. – *Recherches sur l'économie vivrière des Lattarenses*. Lattes, 1992, 111-124 (Lattara, 5).

Sternberg 1992b : STERNBERG (M.) – *Ostéologie du Loup, Dicentrarchus labrax (L.)*. Juan-les-Pins. CRA, APDCA, 1992 (Fiches d'ostéologie animale pour l'archéologie, Série A : poissons, 7).

Sternberg 1993 : STERNBERG (M.) – Aperçu de la pêche sur le lit- toral méditerranéen français durant la Protohistoire, d'après les don- nées ichtyofauniques. *In* : DESSE (J.), AUDOUIN-ROUZEAU (F.) dir. – *Exploitation des animaux sauvages à travers le temps*. XIII^e Rencontres Internationales d'Archéologie et d'Histoire d'Antibes, IV^e colloque international de l'Homme et l'Animal, 15-17 octobre 1992. Juan-les-Pins, APDCA, 1993, 347-352.

Sternberg 1995 : STERNBERG (M.) – *La pêche à Lattes dans l'Antiquité à travers l'analyse de l'ichtyofaune*. Lattes, 1995 (Lattara, 8).

Sternberg 1998 : STERNBERG (M.) – Les produits de la pêche et la modification des structures halieutiques en Gaule Narbonnaise du III^e siècle av. J.-C. au I^{er} s. ap. J.-C. *MEFRA*, 110, 1, 1998, 81-109.

Sternberg 1999 : STERNBERG (M.) – La pêche et la consommation du poisson à Marseille dans l'Antiquité. *In* : *Parcours de ville, cata- logue de l'exposition Marseille, 10 ans d'Archéologie, 2600 ans d'Histoire*. Musée de Marseille. Marseille, Edisud, 1999, 70.

Sternberg 2002 : STERNBERG (M.) – La mer nourricière, pêche et infrastructures portuaires du III^e s. av. n.è. au II^e s. de n.è. : le cas de Lattes. *In* : GARCIA (D.), VALLET (L.) dir. – *L'espace portuaire de Lattes antique*. Lattes, 2002, 189-202 (Lattara 15).

Sternberg 2003 : STERNBERG (M.) – L'île Verte (La Ciotat, Bouches- du-Rhône). Le rôle de la pêche : contribution des études d'ichtyofaune. *In* : Pasqualini et al. 2003, 111-115.

Sternini 1990 : STERNINI (M.) – *La Verrerie romaine du musée archéologique de Nîmes 1^e partie*. Nîmes, 1990 (Cahiers des musées et monuments de Nîmes, n° 8).

Sternini 1991 : STERNINI (M.) – *La Verrerie romaine du musée archéologique de Nîmes 2^e partie*. Nîmes, 1991 (Cahiers des musées et monuments de Nîmes, n° 8).

Sternini 1995 : STERNINI (M.) – *La fenice di sabbia. Storia e tecnologia del vetro antico*. Bari, 1995.

Sternini 1999 : STERNINI (M.) – I vetri provenienti dagli scavi della missione italiana a Cartagine (1973-1977). *JGS*, 41, 1999, 83-99.

Tatton-Brown 1984 : TATTON-BROWN (V. A.) – The Glass. *In* : HURST (H. R.), ROSKAM (P.) – *Excavations at Carthage : The British mission*, volume I, 1. *The avenue du Président Habib Bourguiba, Salâmmbo : The site and finds other than pottery*. Sheffield, 1984, 194-212.

Tchernia 1986 : TCHERNIA (A.), *Le vin de l'Italie romaine. Essai d'histoire économique d'après les amphores*. Paris, 1986 (BEFAR 261).

Tchernia, Zevi 1972 : TCHERNIA (A.), ZEVI (F.) – Amphores vinaires de Tarraconaise et de Campanie à Ostie. *In* : *Recherches sur les amphores romaines*. Paris, 1972, 35-67 (Coll. EFR 10).

Toti 1966 : TOTI (O.) – Civitavecchia : edificio rustico romano in locali- tà Monna Felice. *NScA*, 1966, 79-90.

Touchais 1977 : TOUCHAIS (G.) – Chroniques des fouilles et décou- vertes archéologiques en Grèce en 1976. *BCH*, 101, 513-666.

Touchais 1978 : TOUCHAIS (G.) – Chroniques des fouilles et décou- vertes archéologiques en Grèce en 1977. *BCH*, 102, 641-770.

Touchais 1979 : TOUCHAIS (G.) – Chroniques des fouilles et décou- vertes archéologiques en Grèce en 1978. *BCH*, 103, 527-615.

Touchais 1980 : TOUCHAIS (G.) – Chroniques des fouilles et décou- vertes archéologiques en Grèce en 1979. *BCH*, 104, 581-688.

Touchais 1983 : TOUCHAIS (G.) – Chroniques des fouilles et décou- vertes archéologiques en Grèce en 1982. *BCH*, 107, 745-838.

Touma 1984 : TOUMA (M.) – *La céramique byzantine de la Syrie du nord du IV^e au VI^e siècle*. Thèse de doctorat. Paris I, 1984, 108 p., 196 ill.

Trégliia 1998 : TRÉGLIA (J.-C.) – Les sondages 11 et 12. La vaisselle. *In* : Bonifay et al. 1998, 175-190.

Trégliia 2001 : TRÉGLIA (J.-C.) – Les importations de céramiques communes ligures en Provence durant l'Antiquité tardive. Etat de la question. *Travaux du Centre Archéologique du Var*, 2001, 161-179.

Trégliia 2002 : TRÉGLIA (J.-C.) – Flanged bolw Hayes 91 : simple bol décoré, mortier ou râpe ? *In* : Rivet, Sciallano 2002, 287-290.

Trégliia 2003 : TRÉGLIA (J.-C.), RAPPASSE (J.) collab. – La céra- mique impériale et romaine tardive. Secteur 5 de la fouille du pont de Gabbari. *In* : *Nécropolis 2*, vol. 2. Le Caire, IFAO, 2003, 407-465 (coll. Études Alexandrines, 7).

Trégliia 2004 : TRÉGLIA (J.-C.) – Céramiques de l'Antiquité tardive et du haut Moyen Age dans le Delta du Rhône. Nouvelles données. *Suppl. au BAP*, 2, 2004, 205-216.

Trégliia 2005 : TRÉGLIA (J.-C.) – Importations de céramiques com- munes de mer Égée et de Constantinople en Gaule méridionale durant l'Antiquité tardive (IV^e-VII^e s.). *In* : Gurt I Esparraguera 2005, 299-310.

Trésors de Wallonie 1993 : *Trésors de Wallonie, les verres mérovin- giens*, cat. exp. Musée Ourthe-Amblème (juil-oct 1993). Comblain- au-Pont, 1993.

Triat-Laval 1978 : TRIAT-LAVAL (H.) – Contribution pollen-analy- tique à l'histoire tardi- et postglaciaire de la végétation de la basse vallée du Rhône. Thèse Doctorat ès Sciences, Aix-Marseille III, 1978.

Tronche 1994 : TRONCHE (P.) – Un camp militaire romain à Aulnay de Saintonge (Charente-Maritime), Aulnay. *Aquitania*, 1994.

Turnovsky 2005 : TURNOVSKY (P.) – The morphological repertory of late roman/early byzantine coarse wares in Ephesos. *In* : Gurt I Esparraguera 2005, 635-645.

Tylecote 1987 : TYLECOTE (R.-F.) – *The early history of metallurgy in Europe*. London, Longman, 1987, 391 p.

Vallauri 1994 : VALLAURI (L.) – Les céramiques communes impor- tées. *In* : DEMIANS D'ARCHIMBAUD (G.) dir. – *L'oppidum de Saint-Blaise du V^e au VII^e s. (Bouches-du-Rhône)*. Paris, 1994, 116-132 (DAF 45).

Van Lith 1991 : VAN LITH (S. M. E.) – First-Century Cantharoi with a Stemmed foot : Their Distribution and Social Context. *In* : NEWBY (M.), PAINTER (K.) eds. – *Roman Glass : Two Century of Art and Invention*. London, 1991, 99-110.

Varaldo, Lavagna 1992 : VARALDO (C.), LAVAGNA (R.) – Ceramica invetriata da Vada Sabatia. *In* : Paroli 1992, 86-98.

Vaugrenier 1999 : *Vaugrenier ou l'emprise de Rome : Histoire d'une agglomération secondaire en Gaule Narbonnaise*, (catalogue). Antibes, 1999.

Vella et al. 2000 : VELLA (C.), PROVENSAL (M.), LONG (L.), BOURCIER (M.) – Contexte géomorphologique de trois ports antiques provençaux : Fos, Les Laurons, Olbia. *Méditerranée*, 1-2, 2000, 39-46.

Veloccia Rinaldi 1975 : VELOCCIA RINALDI (M. L.) – *Per la storia dell'Isola Sacra. Mostra dei rinvenimenti*. Roma, 1975.

Verdin 1989 : VERDIN (FI.) – *La voirie à Olbia de Provence (v. 340- v. 40 av. J.-C.)*. Mémoire de maîtrise, Université de Provence, 1989.

Vernet 1980 : VERNET (J.-L.) – Premières données sur la végétation postglaciaire de la Provence centrale d'après l'analyse anthracolo- gique. *C.R.Acad. Sc.* Paris, t. 291, D, 1980, 853-855.

Vidal 1998 : VIDAL (L.) – Un dépôt de rejets de forge à Nîmes (Gard), rue Condé. *In* : Feugère, Serneels 1998, 153-154.

Vigil-Escalera Guirado 2000 : VIGIL-ESCALERA GUIRADO (A.) – Cabañas de época visigoda : evidencias arqueológicas del Sur de Madrid. Tipología, elementos de datación y discusión. *Archivo Español de Arqueología*, 73, n° 181-182, 2000, 223-252.

Ville 1964 : VILLE (G.) – Les coupes de Trimalcion figurant des gla- diateurs et une série de verres «sigillés» gaulois. *In* : RENARD (M.), SCHILLING (R.) eds – *Hommages à Jean Bayet*. Bruxelles- Berchem, 1964, 722-733 (Collection Latomus, 70).

Villedieu 1984 : VILLEDIEU (F.) – *Turris Libisonis, fouille d'un site romain tardif à Porto Torres, Sardaigne*. Oxford, 1984 (BAR Int. Series, 224).

Vipard 1995 : VIPARD (P.) – Les amphores carottes (forme Schöne- Mau XV). État de la question. *In* : SFECAG, Actes du congrès de Rouen, 1995. Marseille, 1995, 51-77.

Vismara 1989 : VISMARA (C.) – Céramique de cuisine. *In* : PERGOLA (PH.), VISMARA (C.) dir. – *Castellù (Haute-Corse), un établissement rural de l'Antiquité tardive, fouilles récentes (1981-1985)*. Paris, édition de la Maison des Sciences de l'Homme, 1989, 69-72 (DAF, 18).

von den Driesch 1976 : VON DEN DRIESCH (A.) – *A guide to the measurement of animal bones from archaeological sites*. Cambridge (MA), Harvard University Press, 1976.

Waksman et al. 2005 : WAKSMAN (Y.), REYNOLDS (P.), BIEN (S.), TRÉGLIA (J.-C.) – *A major production of late roman "levantine" and "cipriot" common wares*. *In* : Gurt I Esparraguera 2005, 311-325.

Weinberg 1965 : WEINBERG (G. D.) – The Anticythera Shipwreck reconsidered. *Transactions of the American Philosophical Society*, 55, 3, 1970, 30-39.

Weinberg 1970 : WEINBERG (G. D.) – Hellenistic Glass from Tel- Anafa in Upper Galilee. *JGS*, 12, 1970, 17-27.

Weinberg 1972 : WEINBERG (G. D.) – Mold-Blown Beakers with Mythological Scenes. *JGS*, 14, 1972, 26-47.

Whitehouse 1997 : WHITEHOUSE (D.) – *Roman Glass in the Corning Museum of Glass-New York*, I. Corning, 1997

t 1994 : WIGHT (K.) – Mythological Beakers : A Re-examination. *JGS*, 36, 1994, 24-55.
t 2000 : WIGHT (K.) – Leaf Beakers and Roman Mold-Blown Glass Production in the First Century A.D. *JGS*, 42, 2000, 61-79.

Zozime 1999 : *En visite chez Zozime ou la mémoire d'un quartier du Gémenos antique : trente ans d'archéologie à Saint-Jean-de-Garguier*, (catalogue). Aix-en-Provence, 1999.