



HAL
open science

Les sanctuaires du nord-est de la Gaule : bilan critique des données

Stéphane Izri, Pierre Nouvel, Nicolas Coquet, Philippe Barral, Martine Joly

► To cite this version:

Stéphane Izri, Pierre Nouvel, Nicolas Coquet, Philippe Barral, Martine Joly. Les sanctuaires du nord-est de la Gaule : bilan critique des données. Michel Reddé; Philippe Barral; François Favory; Jean-Paul Guillaumet; Martine Joly; Jean-Yves Marc; Pierre Nouvel; Laure Nuninger; Christophe Petit. Aspects de la romanisation dans l'Est de la Gaule, Bibracte (21), Centre archéologique européen, pp.507-532, 2011. halshs-00655094

HAL Id: halshs-00655094

<https://shs.hal.science/halshs-00655094v1>

Submitted on 4 Feb 2021

HAL is a multi-disciplinary open access archive for the deposit and dissemination of scientific research documents, whether they are published or not. The documents may come from teaching and research institutions in France or abroad, or from public or private research centers.

L'archive ouverte pluridisciplinaire **HAL**, est destinée au dépôt et à la diffusion de documents scientifiques de niveau recherche, publiés ou non, émanant des établissements d'enseignement et de recherche français ou étrangers, des laboratoires publics ou privés.



Distributed under a Creative Commons Attribution - NonCommercial - NoDerivatives 4.0
International License

Les sanctuaires du nord-est de la Gaule.

Bilan critique des données

STÉPHANE IZRI, PIERRE NOUVEL
AVEC LA COLLABORATION DE NICOLAS COQUET, PHILIPPE BARRAL, MARTINE JOLY

L'étude des lieux de culte antiques du Centre-Est de la Gaule a connu depuis une quinzaine d'année un engouement et un dynamisme, comme l'indique la multiplication des publications et des travaux universitaires. Ces données, dont il convient de discuter la qualité, reposent sur une tradition de recherche portée par l'exploration de site évocateurs et privilégiés. Sans remonter à J.-G. Bulliot (Bulliot, Thiollier 1892), les sanctuaires des Sources de la Seine, d'Apollon *Moritasgus*, des Fontaines-Salées, des Villards-d'Héria pour ne citer que les plus fameux, ont contribué à y entretenir une attention particulière pour les phénomènes religieux gallo-romains. En 1993, I. Fauduet (Fauduet 1993) notait toutefois que les régions Bourgogne, Franche-Comté, Champagne-Ardenne et Alsace, si elles comptabilisaient nombre de sites d'époque romaine, souffraient d'un corpus vieillissant, fondé sur l'étude de quelques sanctuaires majeurs et sur des approches essentiellement monumentale et iconographique. Les prospections aériennes, si elles avaient multiplié les occurrences, n'apportaient pas la documentation mobilière permettant une nécessaire mise en perspective chronologique. Contrairement à la Gaule septentrionale, l'étude des sanctuaires antérieurs à la conquête n'en était ainsi qu'à ses balbutiements (Guillaumet, Barral 1991). Il fallait alors renoncer à discuter des phénomènes de genèse et de mutations de ce genre de complexe après la conquête.

Depuis lors, les fouilles, autant programmées que préventives, se sont multipliées. Elles ont concerné tant les sites majeurs (Mandeure, Mirebeau) que les

plus modestes (Vertault, Ménéstreau, Nitry). La mise à disposition de plans avec phasage, au même titre que les nombreuses études thématiques permettent aujourd'hui une approche argumentée. Reste que le corpus disponible, encore trop restreint, se fonde sur des travers nombreux qui limitent encore grandement les approches statistiques et comparatives nécessaires.

La multiplicité des phénomènes religieux observés nous renvoie à la difficulté de définir l'objet précis de la présente étude. Ces difficultés tiennent à la fois au caractère ubiquiste des éléments supposés caractéristiques, ainsi qu'aux approches anciennes, inféodées à un contexte scientifique et politique prégnant, qui a orienté durablement les conceptions sur la religion gallo-romaine. Elles résident tout autant dans la variété des manifestations cultuelles et, en premier lieu, dans la question de la matérialisation et de la monumentalisation des espaces consacrés. Outre un essai d'inventaire (Annexe 1), les éléments caractéristiques permettant de les identifier seront discutés, qu'ils soient liés à des formes architecturales spécifiques ou aux manifestations collectives et individuelles qu'elles accueillent, en prenant en compte les débats féconds qu'ils ont initiés.

HISTORIQUE DES RECHERCHES

La recherche ancienne, avant les années 1980, tendait à opposer une religion gauloise dématérialisée, aux pratiques réputées naturalistes, à une religion gallo-romaine codifiée, monumentalisée,

ayant largement intégré les rites “indigènes” (Toutain 1920 ; Drioux 1934, p. 64). Ce décalage, souligné par des études historiographiques (Poux 2006), trouve son origine dans des phénomènes complexes : l’influence des auteurs antiques, la vision romantique d’un âge d’or disparu, et la construction de l’identité nationale, idéalisant l’enracinement (Meyran 2009).

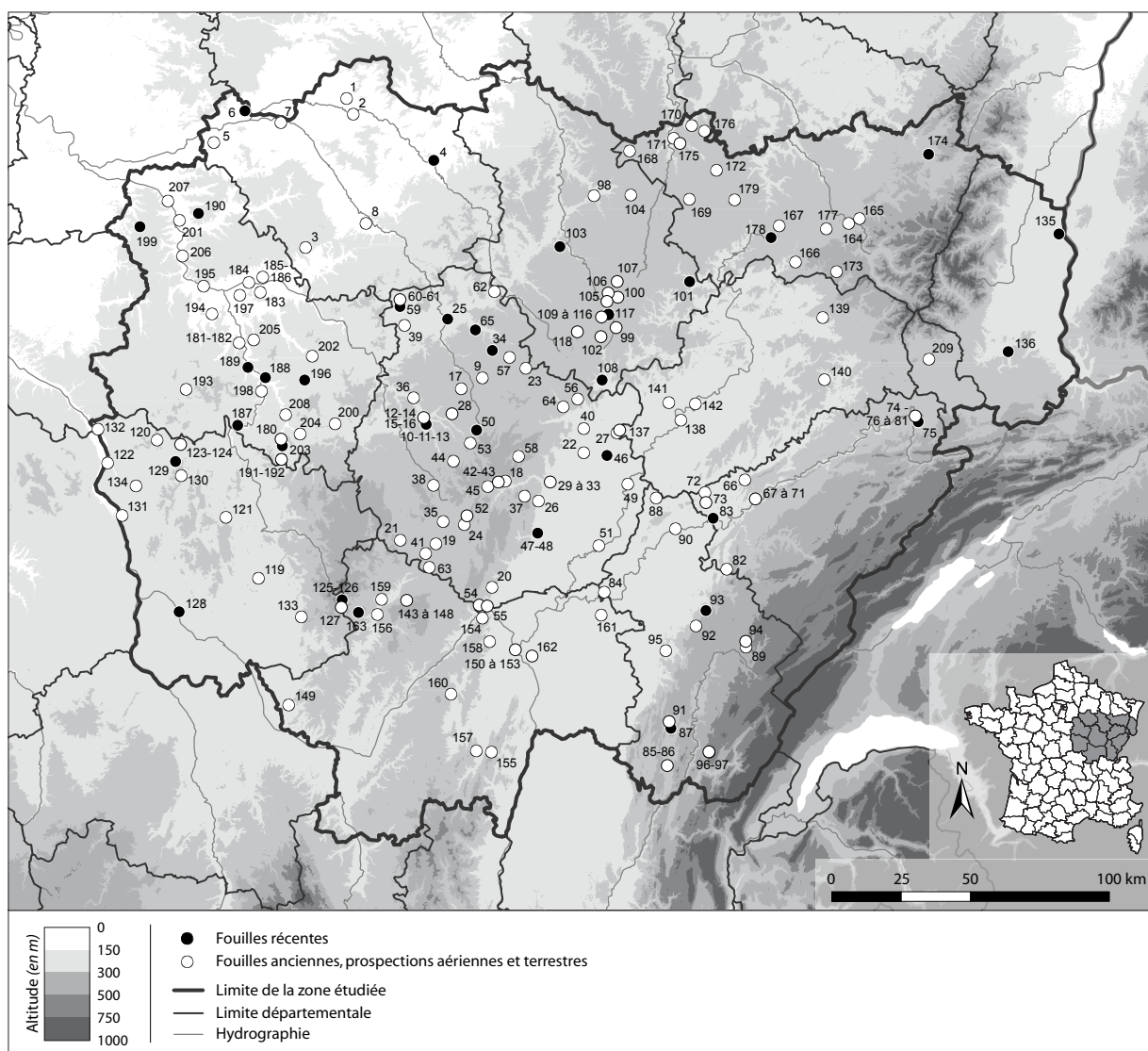
Reste que ces théories naturalistes reposaient également, jusque dans les années 1980, sur une carence chronique des données, induisant une nécessaire démarche hypothético-déductive. Cette conception naturaliste des cultes indigènes s’inscrivait dans les courants régionalistes de la fin du XIX^e siècle. Par exemple, les particularismes de leur territoire auraient contribué à doter les Lingons (Drioux 1934 ; Renardet 1970), de rites identitaires spécifiques, illustration d’une très discutée (Rousselle 1976) “archéo-civilisation régionale” originelle (préface d’A. Varagnac, *in* Renardet 1970). Ce fond indigène aurait été “combiné” avec les éléments méditerranéens apportés par les envahisseurs romains (Drioux 1934, p. 64), et aurait été l’objet de “substitutions” au moment de l’imposition du Christianisme (Drioux 1934, p. 181-196). L’historiographie régionale ancienne est naturellement marquée par ces visions, privilégiant les approches micro-régionales, folkloriques et toponymiques. Les travaux de J.-J. Hatt, dans la même veine, marquèrent ici toute une génération de chercheurs. Cette démarche où le terroir et la rémanence prenaient toute leur place, n’avait déjà plus cours au début des années 1990 parmi les acteurs institutionnels. On retrouve encore par la suite quelques études universitaires ponctuelles (Gourlaouen, Bérard 1996 ; Texeira 1996) laissant aux acteurs locaux la poursuite d’une quête que l’on peut qualifier d’érudite. Ces travaux ont contribué à valoriser les sanctuaires dits “topiques” et à négliger d’autres formes et d’autres processus d’apparition pourtant omniprésents dans la documentation archéologique récente.

Devant la faiblesse des données stratigraphiques et les travers de cette approche naturaliste et régressive, une école, particulièrement portée par Simone Deyts (Deyts 1983 ; 1985 ; 1992b), a cherché à exploiter des matériaux moins polémiques, l’iconographie et l’épigraphie, pour lesquels les chercheurs disposaient de données nombreuses. L’étude des ex-voto et des pratiques curatives est ainsi devenu une spécificité régionale, influencée par l’importance des découvertes réalisées dans les sanctuaires des Sources de la Seine, d’Essarois, et de Sainte-Sabine en particulier (Bourgeois 1991 et

1992 ; Cluzeau-Ciry 1974 ; Deyts 1975 ; Renard 1987 ; Fauduet 1992 ; Creuzenet, Rabeisen 1993 ; Alonso 2001 ; Joly, Lambert 2004).

Mettant en perspective un corpus régional relativement abondant, c’est essentiellement la statuaire qui a servi de support à l’étude de la rencontre des civilisations celtiques et italiennes. Ces études se voulaient tantôt régressives, capables de restituer les panthéons préromains, tantôt analytiques, dégageant les tendances d’une acculturation progressive de pratiques locales dans la romanité (Cluzeau-Ciry 1974 ; Genevrier 1988 ; Blandin 1991 ; Bonnet 1992 ; Genin 1996 ; Marfaing 1996 ; Gruchot 1999 ; Bay 1999 ; Burnand, Lavagne 1999 ; Hannyoyer 2002 ; Vial 2005). Au-delà de résultats discutés mais décisifs sur les tendances régionales et l’évolution des choix iconographiques (Deyts 1992a ; 1998), ils ont eu le mérite de mettre à la disposition de la communauté une série de corpus jusque là confidentiels. La publication des Cartes Archéologiques de la Gaule, effective pour l’ensemble des départements du Grand-Est depuis 2010, les réunissent sous une forme facilement consultable, même si de nouvelles découvertes sont régulièrement publiées (Devevey 2003 ; Deyts, Venault 2004 ; Dondin-Payre, Kaufmann-Heinimann 2009). L’essentiel de ce corpus provient cependant de sites spécifiques, liés à des pratiques curatives. Par conséquent, les conclusions que l’on en a tirées ne sauraient être généralisées.

Ce n’est qu’à partir des années 1990 et surtout 2000, alors que les premiers sanctuaires laténiens surgissaient du sol bourguignon, que d’autres pistes purent être envisagées. Le développement des fouilles préventives, dès la fin des années 1980, autant que la poursuite d’une activité programmée, en particulier en Bourgogne, a largement complété le corpus disponible, reposant jusque là sur une série d’observations ponctuelles et discutables (Bertin 1974 ; De Coninck 1998). On dispose aujourd’hui d’une série de sites fouillés, déjà publiés ou qui disposent d’un potentiel chrono-stratigraphique et mobilier exploitable (ill. 1). Cette documentation est utilement complétée par des prospections ciblées (Barbeau 1994 ; Nouvel 2007) permettant de donner un peu d’épaisseur chronologique à la multitude des découvertes. De nombreux gisements ont dès lors révélé d’authentiques sanctuaires celtiques, non naturalistes, intégrés à un contexte social tangible, habitat rural ou urbain, documentés par des méthodes archéologiques renouvelées. Elle permet d’observer des “parcours de site” originaux,



I. Localisation et méthodes d'investigation.

variables dans le temps et dans l'espace, un champ de recherche prometteur pour l'avenir.

L'exploitation rationnelle des données mobilières provenant de ces sites a permis de renouveler nos connaissances sur la nature et la variété des pratiques au cours des périodes laténienne et romaine. Elle concerne autant le mobilier céramique (Barral, Joly 2007), numismatique (Aubin, Meissonnier 1994 ; Izri 2009), métallique (Bataille 2008) que la faune (Jouin, Méniel 2000 ; Lepetz dir. 2008). Cette documentation a déjà permis la mise en œuvre de programmes communs de recherches régionaux comme Incubo, dirigée par O. de Cazanove. Elle ne résout cependant pas la question de la définition même des lieux de culte.

UNE SÉLECTION EN FONCTION DE CRITÈRES D'IDENTIFICATION CONSENSUELS

Traditionnellement, les sanctuaires gallo-romains sont reconnus à travers une série d'aménagements monumentaux spécifiques, en premier lieu la présence d'un temple, qu'il soit à plan centré, de type gréco-italique ou mixte (Fauduet 2010). Au-delà de l'origine de la particularité architecturale du plan centré (Villes 2000 ; Poux 2006), il ressort que l'essentiel du corpus régional repose sur la détection d'un plan caractéristique. On oppose communément les sanctuaires, présentant un espace réservé, délimité par une clôture visible (*circumsaeptus*) avec un ou plusieurs

temples, aux lieux de cultes moins structurés et qui peuvent revêtir un statut privé (Van Andringa 2002 ; Fauduet 2010). Dans le détail, l'identification de ces sites, pose un certain nombre de problèmes. On ne fera que mentionner les interprétations abusives, fondées sur une ressemblance architecturale lointaine (Arcenant, Côte-d'Or, Provost dir. 2009, vol. 1 p. 16-17). On constate plus fréquemment des confusions avec les structures funéraires : ce n'est bien sûr plus le cas des célèbres mausolées autunois dits "temple de Pluton" et "temple de Proserpine". La question se pose toutefois pour des sites comme ceux de Friesen (Haut-Rhin "tumulus gallo-romain"), de Poligny (Jura) ou de Héricourt (Territoire de Belfort) pour lesquels les hésitations entre structures funéraires et/ou lieux de culte sont évidentes. Le cas de Crevans (Haute-Saône, Tisserand dans ce volume), est l'exemple type de cette difficulté d'interprétation. Ailleurs, comme à Mandeuve, *Champs des Fougères*, c'est la présence d'un péribole similaire à d'autres sites régionaux (Besançon, *Arsenal* ; Mandeuve, *Clos du Château*) qui a permis d'identifier le sanctuaire, en l'absence de temple, masqué par l'urbanisation récente (Nouvel, Thivet *et al.* dans ce volume). À Allibaudières (Aube), même sans plan de temple, la forme circulaire et les dimensions de l'enceinte, les fortes concentrations de mobilier, ont déterminé l'intégration de ce site au corpus (Denajar 2005). Si ce critère architectural est difficile à exploiter pour l'époque romaine, il l'est d'autant plus pour les périodes antérieures, où l'architecture en terre et en bois était généralisée, et l'absence de déambulatoire visible, systématique (Barral *et al.* 2003). Les exemples connus pour ces phases anciennes, présentent des architectures peu caractéristiques et ambivalentes. Les temples des sites de Mirebeau et de Nitry trouvent ainsi des parallèles exacts dans l'architecture privée des établissements ruraux contemporains. Le sanctuaire de Fontaine-la-Gaillarde (Yonne, Delor dir. 2002, p. 172) n'a été considéré comme tel que par l'ampleur des dépositions monétaires, par l'absence de sépultures dans un contexte de nécropole, et non par son plan qui rappelle de simples enclos funéraires laténiens. À l'inverse, certains sanctuaires proclamés, révélés par la photographie aérienne, ne pourraient n'être que de simples structures funéraires (cas de Tresnay, Nièvre, Bigeard, Bouthier 1996, p. 247).

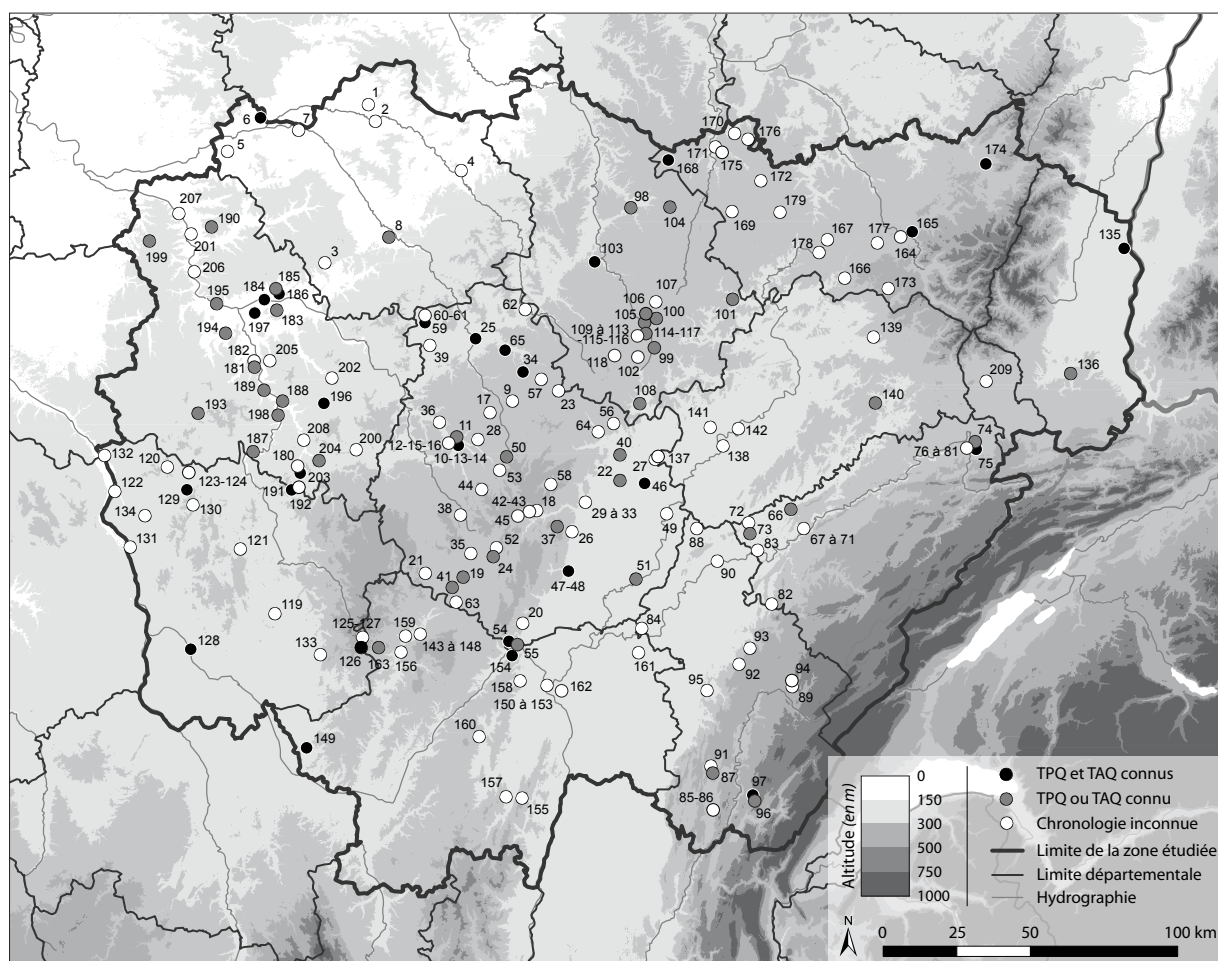
Enfin, la présence de temples privés à plan centré dans de nombreux établissements ruraux bourguignons (Nouvel 2009) mais aussi la mise en évidence de plusieurs *cellae* au plan

peu caractéristique (par exemple à Mâlain ; à Beire-le-Châtel ; à Brottes : Thomas 2003 ; à Briennon-sur-Armançon, *Champ de l'Areigne* : Barral *et al.* 2003, p. 152) soulignent le caractère poreux, osmotique des corpus de sanctuaires et de lieux de culte. Comme cela a été maintes fois souligné, le temple ne fait pas le sanctuaire et des pratiques culturelles peuvent probablement se dérouler en l'absence d'une quelconque matérialisation.

Au-delà des caractères architecturaux, l'exploitation des éléments mobiliers s'avère encore actuellement délicate. C'est le cas des éléments figurés qui ont fait l'objet de multiples études de détail et de synthèse dans le Grand-Est de la Gaule. Si certaines représentations monumentales de divinités, comme par exemple celles de Dampierre (Haute-Marne, Deyts 1998) ou d'Entrains-sur-Nohain (Nièvre), appartiennent probablement à des complexes culturels importants, la grande majorité de la statuaire religieuse recueillie en Bourgogne et en Franche-Comté provient de contextes profanes et participent à l'apparat monumental des établissements ruraux aristocratiques. C'est également le cas des éléments architectoniques. En revanche, les éléments épigraphiques sont plus significatifs. Les dédicaces ou les ex-voto constituent, dans de nombreux cas, les seuls éléments permettant de localiser un lieu de culte. C'est le cas dans notre région pour plus d'une cinquantaine de sites. Il est cependant probable que, dans certains cas, comme à Malaincourt (Vosges), ces éléments aient été déplacés à une date postérieure.

Les ensembles d'autres types de mobiliers (faune, monnaies, céramique...), représentatifs de pratiques codifiées, sont aussi des indices fondamentaux. Encore faut-il s'entendre sur la validité des éléments qu'il convient de retenir (Rey-Vodoz 1991 ; Crawford 2003 ; Joly 2007 ; Méniel *in* Lepetz 2008 ; Izri dans ce volume). Il faut remarquer, à la suite de G. Bataille (Bataille 2008) la difficulté de différencier les mobiliers profanes liés à la fréquentation du lieu et aux élévations architecturales, des objets liés aux pratiques religieuses proprement dites (instruments liturgiques, offrandes). L'identification de ces derniers demeure un aspect des plus discutés (Van Andringa 2002).

La présence ou l'absence de certains éléments peuvent être considérés comme des caractères déterminants. Il s'agit en premier lieu des ex-voto par fonction, anatomiques ou épigraphiques), des plaquettes de *deuictio*, ou encore des céramiques miniatures. Certaines pratiques, en particulier les mutilations récurrentes observées sur les monnaies



2. Connaissance de la chronologie : TPQ de création / TAQ d'abandon.

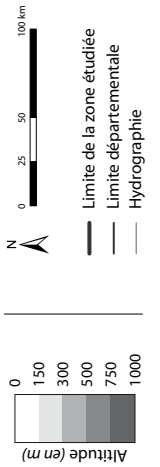
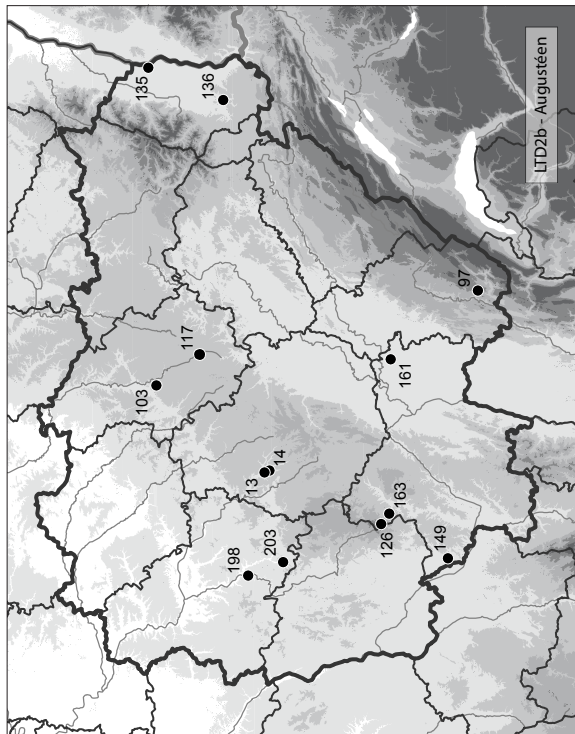
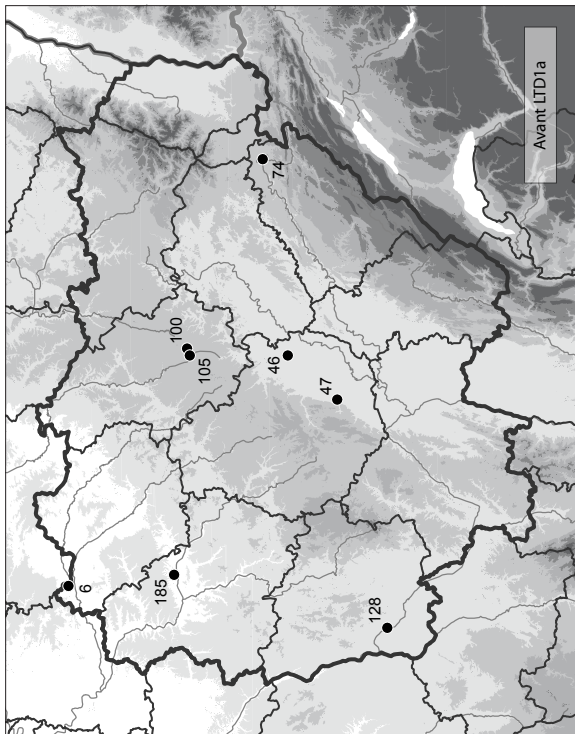
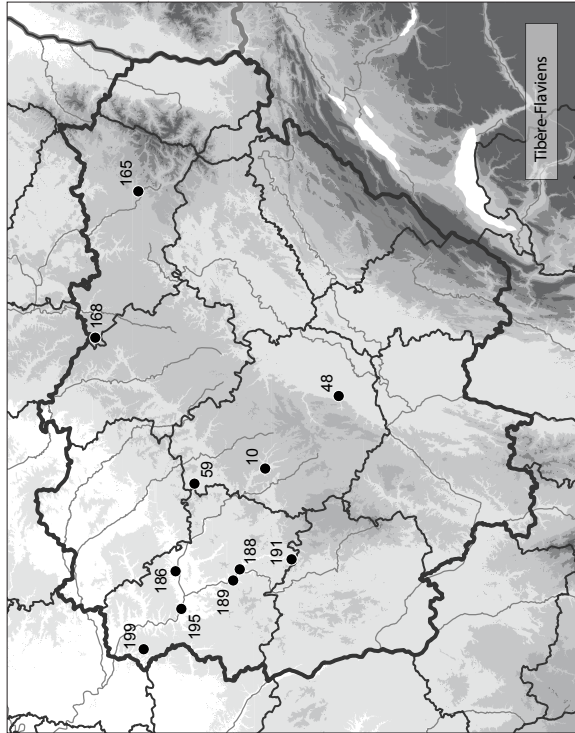
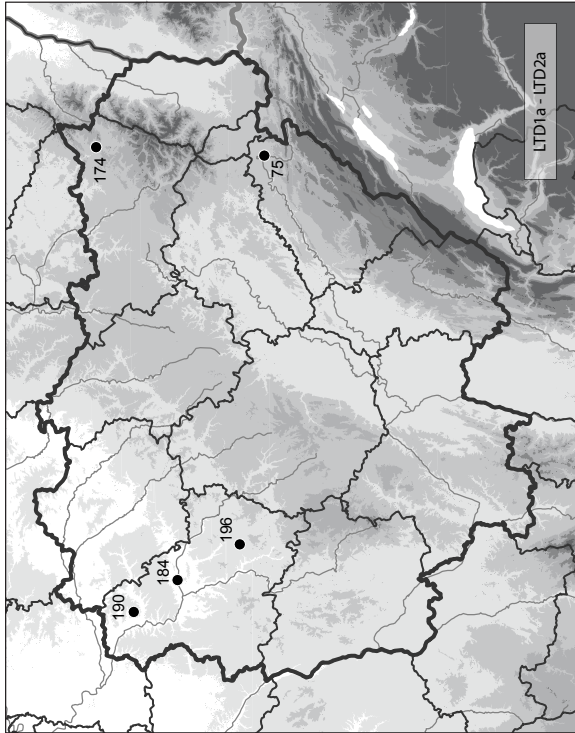
(Aubin et Meissonnier 1994) sont également des indices privilégiés.

Les ex-voto par destination, qui conduisent à l'accumulation de séries redondantes d'objets initialement profanes, participent également activement à la différenciation des sites cultuels et des sites profanes. On notera ainsi la surabondance de clochettes à Beire-le-Châtel (Roussel 1990-1992 ; Druge 1995), de fibules à Villiers-le-Duc (Provost dir. 2009), à Pierre-de-Bresse (Barbeau 1994) ou encore à Mandeuire (Perruche 2010), de couteaux (Mandeuire, Nouvel, Thivet 2008), ou plus généralement de monnaies (Fauduet 1993 ; Izri dans ce volume). Nous manquons encore, dans ce domaine, de critères fiables d'identification des faciès de dépôts à caractère cultuel. C'est donc aussi par l'examen des assemblages de mobilier, et notamment métalliques (Bataille, dans ce volume) ou céramiques (Joly 2007) que la fonction

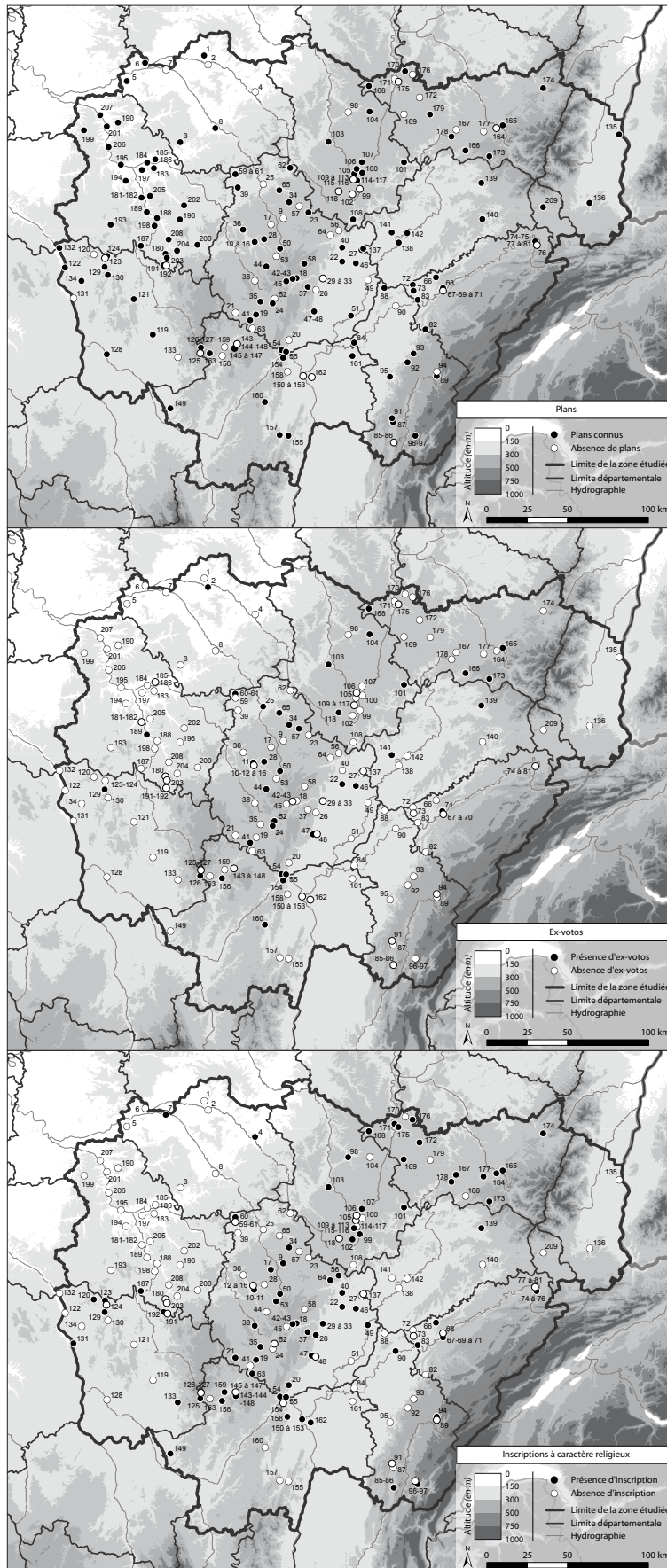
cultuelle peut transparaître. En dehors du mobilier métallique, les avancées majeures apportées par l'étude des restes osseux des sites de Vertault et de Mandeuire, ont révélé des pratiques codifiées à usage communautaire à l'intérieur de certaines enceintes cultuelles (Méniel 2006 ; Méniel *in* Lepetz dir. 2008). Enfin, le traitement et la disposition du mobilier peut révéler des pratiques religieuses, comme le montrent les bûchers du sanctuaire de Biesheim (Schucany 2009).

Ce sont là cependant là des critères relatifs, dont l'appréciation ne peut reposer que sur des corpus correctement documentés et publiés. Pour ce présent état des lieux, nous nous sommes donc limités à des critères objectifs et consensuels, reprenant les choix proposés par I. Fauduet dès 1993 : la présence d'un temple et/ou d'un péribole bien documenté, celle d'une inscription explicite, ou encore celle d'ex-voto anatomiques (ill. 4).

**MERCI DE
COMPLÉTER LA
LÉGENDE**



Dates d'apparition



4. Sites connus par leur plan, la présence d'ex-votos ou de dédicaces.

LES DISPARITÉS RÉGIONALES : UN ÉTAT DE LA RECHERCHE ?

L'enveloppe géographique définie pour ce bilan documentaire est largement aléatoire, mais représentative de l'intensité et de la qualité des données accumulées dans le Centre-Est de la Gaule. Les 12 départements retenus couvrent les territoires antiques des Lingons, la plus grande partie de celui des Séquanes, des Éduens, ainsi qu'une partie de ceux des Sénons et des Rauraques. 209 sites répondent aux critères d'identification résumés ci-dessus. Le dépouillement s'est fait essentiellement à partir des cartes archéologiques de département. Il a été complété par différents inventaires issus de travaux universitaires et de publications récentes. Il s'agit donc essentiellement de données publiques, hormis quelques sites repérés par prospections aériennes et mentionnées dans le nouvel inventaire d'I. Fauduet (Fauduet 2010). Le tableau fourni en annexe (annexe 1) a été élaboré afin de mesurer la qualité des connaissances dont nous disposons pour chacun de sites sélectionnés. La première série de données précise la localisation administrative et topographique ainsi que la nature et la qualité des opérations archéologiques réalisées. Les séries de données suivantes sont à caractère booléen (oui : 1 ; non : 0 ; NR : non renseigné). La seconde s'attache à préciser, pour les sites les mieux renseignés, les dates de création et d'abandon. Un troisième volet de données indique les éléments qui ont permis l'identification du site en tant que lieu de culte. Enfin, une dernière série de données rassemble les informations sur l'environnement humain. Ces données ont été conçues pour une exploitation sous forme de cartes et de statistiques, mais aussi pour proposer une première synthèse des acquis disponibles (de Cazanove, Joly, dans ce volume).

La carte de répartition (ill. 1) souligne d'importantes lacunes régionales ou micro-régionales. Les départements bourguignons livrent davantage de gisements que le sud de la Champagne ou de la Franche-Comté. À une échelle réduite, certains espaces, comme le sud-ouest de la Nièvre ou l'est de la Saône-et-Loire, en révèlent un nombre très restreint.

Cette inégale répartition n'est pas le reflet de la réalité. Il n'est que l'expression d'un état actuel de nos connaissances. En marge du territoire étudié, le sanctuaire de sommet du Chasseron (Vaud, Ch.) montre ainsi que ce type de site peut se développer dans un environnement naturel extrême (Luginbühl, Cramatte *dir.* à paraître).

Certaines zones, mieux documentées (centre de l'Yonne, Delor et Rolley 1989 et de la Côte-d'Or, Jannet-Vallat *et al.* 1990), montrent une forte densité de sites, confirmant l'importance des lacunes documentaires. Les découvertes majeures dues à la prospections aériennes (Saint-Usage, Mirebeau, Fontenoy-en-Puisaye) et celles liées à l'archéologie préventive (Lantenne-Vertière ; Imphy ; Chevroches ; Nuits-Saint-Georges, *Prés de Nuits*) ou programmée (Ménestreau ; Nitry ; Mandeure, *Champ des Fougères*) confirment que la plupart des sanctuaires antiques ont échappé aux investigations passées et qu'un grand nombre reste encore à découvrir. Les prospections récentes dans l'ouest de la Bourgogne, région de plateaux (Yonne, Nouvel 2007) ont ainsi mis en évidence un maillage de sanctuaires relativement dense, assez comparable au nombre de sites révélés par les prospections aériennes de R. Agache en Picardie (Agache 1981).

Si l'examen détaillé de la carte de répartition désigne des espaces sous-documentés, ce phénomène est d'abord lié au dynamisme inégal des sociétés savantes locales. Le département de la Côte-d'Or, avec 57 sites, a bénéficié, outre d'un bon enregistrement des découvertes fortuites par les sociétés savantes, d'activités de recherche diversifiées, initiées par les élites intellectuelles tant universitaires que locales. À l'inverse, les lacunes observables dans les départements de La Haute-Saône, de la Saône-et-Loire et de l'Aube correspondent à un tissu scientifique plus distendu. De ce point de vue, certains manques sont difficilement explicables : la région de Dole (Jura), pourtant bien prospectée depuis les travaux de Julien Feuvrier au *xix^e* siècle, et les prospections récentes de L. Jacotey et des bénévoles de l'ARE-SAC (Müller 2010), n'a livré qu'un seul site certain, celui de Lavans-lès-Dole, confirmant les difficultés de diagnostiquer la fonction cultuelle en l'absence d'éléments considérés comme caractéristiques.

Les découvertes récentes, révélées par des fouilles ou par les prospections aériennes, révèlent elles aussi des travers. Si l'inventaire comprend 81 sites décelés par cette dernière méthode (38 % du corpus), ce qui souligne son caractère incontournable dans l'appréhension du phénomène cultuel antique, les concentrations de découvertes sont liées aux conditions de recherche (relief, terrains géologiques plus ou moins favorables, proportion de la SAU en céréales) et à l'assiduité des opérateurs (équipe auxerroise dans l'Yonne, R. Goguy en Côte-d'Or, G. Chouquer en Franche-Comté et P. Augé dans la vallée du Doubs). Les vides correspondent

logiquement aux zones fortement boisées, couronnant l'extrémité des auréoles sédimentaires du bassin parisien (côte de la forêt d'Othe, des Bars), et en moyenne montagne (Jura, Morvan). Les régions d'élevage, couvertes de prés, constituent également des obstacles majeurs, notamment dans le Haut-Doubs, la Saône-et-Loire et la Haute-Saône.

Les sites fouillés récemment, quant à eux, se localisent logiquement dans les zones dans lesquelles l'activité archéologique est la plus intense et subit les conséquences des lois récentes sur les prescriptions préventives.

Dans ce paysage, le département de l'Aube, composé majoritairement de terroirs dévolus à la grande culture et sujet à une bonne dynamique d'archéologie préventive, fait figure d'exception : il ne compte que cinq sites identifiés avec certitude. Bien sûr, d'autres sites, dans les mêmes régions, sont pressentis par d'importantes concentrations de mobilier (Villemaur-sur-Vanne, Thivet 2003), mais sans avoir livré de preuve formelle, notamment leur plan.

Sans surprise, ce sont les territoires qui ont bénéficié d'investigations nombreuses et complémentaires qui ont livré le plus de sites culturels. Les carences de la recherche et le manque de lien recherche-correspondants locaux sont sous-jacents.

Du point de vue de la définition des données, les deux aspects les plus remarquables du corpus sont le faible nombre de fouilles récentes publiées (37 sites soit 17 % de l'ensemble), et le grand nombre de sites pour lesquels nous ne disposons que d'informations lacunaires, livrées notamment par les prospections. Ces 37 sites sont cependant beaucoup, comparés au corpus des trois Gaules (Fauduet 2010). Par ailleurs, plus de 66 % des sites recensés présentent un plan, souvent partiel (ill. 4). Cette forte proposition masque en réalité de grandes oppositions entre une majorité de sites peu documentés et une minorité, fouillée, pour laquelle nous disposons de données chrono-stratigraphiques (ill. 1 et 2).

La qualité des données est donc marquée, ici comme dans d'autres régions, par une très mauvaise connaissance de la chronologie des sites considérés. Si le *terminus post quem* ou le *terminus ante quem* sont connus dans certains cas, il est frappant de constater que seuls 26 sites (12 % seulement du corpus) sont documentés de façon exhaustive (annexe 1). Le corollaire est le caractère prématuré d'une approche des rythmes de création et d'abandon des lieux de culte (ill. 3). Cependant, les différences de chronologie apparaissent

parfois clairement, qu'il s'agisse d'espaces macro ou micro-régionaux, mais ces informations sont trop dispersées pour qu'on puisse prétendre en tirer des enseignements généraux. Ainsi, à Mandeure, les deux sanctuaires documentés, ceux du *Champ des Fougères* et du *Clos du Château*, ne sont pas synchrones, et le sanctuaire de Mirebeau se distingue nettement de l'ensemble du corpus régional par sa fréquentation très précoce (Joly et Barral, dans ce volume). Ces questions de chronologie, ajoutées à d'autres caractéristiques, pourraient permettre d'appréhender des hiérarchies fonctionnelles. Malheureusement, la cartographie de ces dates d'apparition, en fonction de césures qui tiennent pour l'instant essentiellement du ressenti, ne semble pas actuellement en mesure de livrer une quelconque logique spatiale et fonctionnelle, par la faible qualité des données chronologiques. Et si l'on constate une plus grande fréquence des sanctuaires périphériques d'agglomération parmi les sanctuaires créés à La Tène moyenne (6 sur 8), la cartographie des sites créés postérieurement trahit surtout les différences de dynamisme de la recherche et la faible quantité de données fiables. D'autre part, il semble à l'heure actuelle difficile de saisir la question d'éventuels abandons, sauf dans le cas de sites fouillés récemment avec une approche chronologique fine (Mandeure, *Champ des Fougères* par exemple). Dans le cas de données incomplètes, nous éprouvons les plus grandes difficultés à trancher entre un éventuel abandon précoce et une mauvaise interprétation des découvertes, notamment mobilières, alors même que les rites évoluent dans le temps et que les pratiques de gestion des offrandes existent.

En définitive, si 53 sites ont fait l'objet de publications, seuls 10 % (23) disposent des éléments essentiels :

- Une étude conjointe de l'environnement humain et naturel du lieu de culte.
- Une fouille stratigraphique intégrale de l'emprise du site, permettant de discerner l'évolution des structures sur le temps long.
- Un enregistrement de la totalité du mobilier permettant de suivre l'évolution des pratiques rituelles et un raisonnement par faciès en fonction du temps.
- Une description précise des contextes de déposition.

En effet, même pour des sites fouillés selon des protocoles récents, l'ensemble des critères

de connaissance énoncés ci-dessus, ne sont pas toujours entièrement perçus. C'est ainsi que les sanctuaires de Mandeure, *Champs des Fougères* et Mirebeau, *La Fenotte* n'ont pas été appréhendés sur la totalité de leur emprise, du fait de l'absence d'une maîtrise foncière intégrale. De même, l'arasement ou la récupération des structures, comme à Nuits-Saint-Georges, *Pré de Nuits*, ou encore à Mirebeau (Joly, Barral, dans ce volume) ont souvent fait disparaître les informations nécessaires à une étude de l'évolution des pratiques culturelles sur la totalité de l'emprise chronologique. La difficulté de disposer ou de créer des données précises est particulièrement sensible pour les sites de fort statut (Péchoux 2010), qui se situent fréquemment dans des espaces actuellement urbanisés. Aussi les sites culturels des capitales de cité sont-ils très mal appréhendés et publiés. Si certains complexes monumentaux périphériques sont localisés (Besançon, *Chamars* ; Champigny-lès-Langres, *Les Granges* ; Sens, *La Motte du Ciar* ;

Autun, *La Genetoie*), aucun n'a fait l'objet de programmes intégrés permettant de définir leur genèse, leur fonction, ni leur rôle éventuel dans la géographie sacrée des cités considérées, ni le lien qu'ils pourraient entretenir avec le phénomène de proto-urbanisation (Fichtl *et al.* 2000 ; Fichtl 2006).

Le tableau reflète donc une vision confuse, parcourue de biais autant géographiques que documentaires. Il limite à une poignée de sites les approches chronologiques, seules à même de mieux appréhender les dynamiques socioculturelles liées au processus de romanisation. Il convient donc de ne pas surinterpréter les singularités des sites bien documentés, en gardant en mémoire leur caractère exceptionnel voire unique, dans l'état actuel des recherches.

Seule, la production de données nouvelles, acquises sur un vaste espace et à travers des méthodes complémentaires permettra de renouveler véritablement les questionnements sur les sanctuaires antiques du Centre-Est de la Gaule.



BIBLIOGRAPHIE

Alonso 2003 : ALONSO (E.). — *Les ex-voto en bronze figurés du sanctuaire gallo-romain de Mirebeau-sur-Bèze (21)*. Paris : Université de Paris-IV Sorbonne, 215 p. (Mémoire de maîtrise).

Agache 1981 : AGACHE (R.). — Les sanctuaires antiques et les limites de la cité des Ambiens. In : *Frontières en Gaule*. Actes du colloque, *Caesarodunum*, XVI, p. 52-68.

Aubin, Meissonnier 1994 : AUBIN (G.) MEISSONNIER (J.). — L'usage de la monnaie sur les sites de sanctuaires de l'ouest de la Gaule et de la Bourgogne. In GOUDINEAU (Chr.), FAUDET (I.), COULON (G.) dir. — *Les sanctuaires de tradition indigène en Gaule romaine*. Actes du colloque d'Argentomagus, 1992. Paris : Errance, p. 143-152.

Barral, Joly 2007 : JOLY (M.), BARRAL (Ph.). — Le sanctuaire de Mirebeau-sur-Bèze (Côte-d'Or) : bilan des recherches récentes. In : BARRAL (Ph.), DAUBIGNEY (A.), DUNNING (C.), KAENEL (G.), ROULIERE-LAMBERT

(M.-J.) éd. — *L'âge du Fer dans l'arc jurassien et ses marges. Dépôts, lieux sacrés et territorialité à l'âge du Fer*. Actes du XXIXe colloque international de l'AFEAF, Bienne, 5 – 8 mai 2005, vol. 1. Besançon : PUFC, (Annales Littéraires ; série "Environnement, sociétés et archéologie, 11"), p. 55-72.

Barbeau 1994 : BARBEAU (S.). — Le sanctuaire gallo-romain de Pierre-de-Bresse "Au Châtelet" : définition d'une problématique. Besançon : Université de Franche-Comté, 71 p. (Mémoire de maîtrise).

Barral dir 2009 : BARRAL (Ph.) (dir.), BOSSUET (G.), MARC (J.-Y.), MONNIER (J.), NOUVEL (P.), THIVET (M.). — *Projet Collectif de Recherche « Approche pluridisciplinaire d'une agglomération antique Epomanduodurum (Mandeure-Mathay, Doubs). Archéologie, Sciences de la Terre et de l'Environnement »*. Rapport intermédiaire sur la campagne 2009. Besançon : Laboratoire Chrono-environnement.

- Barral et al. 2003** : BARRAL (Ph.), NOUVEL (P.), POUX (M.). — Les sanctuaires laténiens en Gaule du centre-est. In : ARCELIN (P.) BRUNAU (J.-L.) dir. — Cultes et sanctuaires en France à l'âge du Fer. *Gallia*, 60, p. 142-168.
- Barbeau 1994** : BARBEAU (S.). — *Le sanctuaire gallo-romain de Pierre-de-Bresse "Au Châtelet" : définition d'une problématique*. Besançon : Université de Franche-Comté, 71 p. (Mémoire de DEA).
- Bataille 2008** : BATAILLE (G.). — *Les Celtes : des mobiliers aux cultes*. Dijon : Éditions universitaires de Dijon (collection Art, archéologie et patrimoine).
- Bay 1999** : BAY (C.). — *Les représentations de Minerve en Bourgogne : étude de deux types particuliers : le type des Minerves en course et le type à la patère*. Dijon : Université de Bourgogne, 2 vol., 143 p., 45 pl. (Mémoire de maîtrise).
- Bertin 1974** : BERTIN (D.). — *Les temples celto-romains carrés de la Gaule et de la Germanie romaine*. Paris : Université Paris IV Sorbonne, 3 vol., 523 p. (Thèse de 3^{ème} cycle).
- Bigéard, Bouthier 1996** : BIGÉARD (H.), BOUTHIER, (Al.). — *La Nièvre*. Paris : Académie des Inscriptions et Belles-Lettres (*Carte archéologique de la Gaule* ; 58).
- Blandin 1991** : BLANDIN (B.). — *Les cultes romains et les cultes indigènes à Dijon et à Mâlain (sources épigraphiques et iconographiques)*. Dijon : Université de Bourgogne, 2 vol., 181 et 71 p. (Mémoire de Maîtrise).
- Bonnet 1992** : BONNET (I.). — *Les représentations figurées de la déesse Epona dans l'Est de la Gaule*. Dijon : Université de Bourgogne, 101 p. (Mémoire de Maîtrise).
- Bourgeois 1991** : BOURGEOIS (C.). — *Divona I : divinités et ex-voto du culte gallo-romain de l'eau*. Paris : De Boccard, 1991.
- Bourgeois 1992** : BOURGEOIS (C.). — *Divona II : monuments et sanctuaires du culte gallo-romain de l'eau*. Paris : De Boccard, 1992.
- Burnand, Lavagne 1999** : BURNAND (Y.), LAVAGNE (H.) éd. — *Signa deorum, l'iconographie divine en Gaule romaine*. Paris : De Boccard, 1999 (*Gallia Romana* ; 4).
- Bulliot, Thiollier 1892** : BULLIOT (J.-G.), THIOLLIER (F.). — *La mission et le culte de saint Martin d'après les légendes et les monuments populaires dans le pays éduen. Étude sur le paganisme rural*. Autun, Dejustieu et Paris : Picard, 1892.
- Cluzeau-Ciry 1974** : CLUZEAU-CIRY, (M.). — *Iconographie et décor sculpté des monuments des eaux dans la Gaule du Nord-Est*. Dijon : Université de Bourgogne, 2 vol., 270 et 83 p. (Thèse de 3^e cycle).
- Crawford 2003** : CRAWFORD (M.H.). — *Thesauri, hoards and votive deposits*. In : DE CAZANOVE (O.), SCHEID (J.) dir. — *Sanctuaires et sources : les sources documentaires et leurs limites dans la description des lieux de culte*, Naples : Centre Jean Bérard, p. 69-84 (Collection du Centre Jean Bérard ; 22).
- Creuzenet, Rabeisen 1989** : CREUZENET (F.), RABEISEN (E.). — Alésia en 1988, la ville gallo-romaine : la carrière sous l'area du temple. Découverte de dépôts votifs (046-16). *Bulletin de la Société des Sciences de Semur-en-Auxois et des Fouilles d'Alésia*, 11/1, p. 6-12.
- De Coninck 1998** : DE CONINCK (H.). — Les temples polygonaux en Gaule Belgique et dans les régions limitrophes. Strasbourg : Université de Strasbourg 2, 168 p. (mémoire de DEA).
- Delor (dir.) 2002** : DELOR (J.-P.), DELOR (A.), BITON (R.), HENRION (F.), KASPRZYK (M.), NOUVEL (P.) ROLLEY (Cl.). — *L'Yonne*. Paris : Académie des Inscriptions et Belles-lettres (*Carte archéologique de la Gaule* ; 89/1 et 89/2).
- Delor, Rolley 1989** : DELOR (J.-P.), ROLLEY (Cl.). — *L'Yonne et son passé, 30 ans d'archéologie*. Catalogue d'exposition, Musées archéologiques d'Auxerre, Sens, Avallon, Auxerre.
- Denajar 2005** : DENAJAR (L.). — *L'Aube*. Paris : Académie des Inscriptions et Belles-Lettres (*Carte archéologique de la Gaule* ; 10).
- Devevey 2003** : DEVEVEY (Fr.). — Le masque de Dijon. *Archéopages*, 11, p. 32-33.
- Deys 1975** : DEYTS (S.). — *Sanctuaires et cultes des divinités des sources à l'époque gallo-romaine en Bourgogne*. Dijon : Université de Bourgogne, 283 p. (Thèse de 3^e cycle).
- Deys 1983** : DEYTS (S.). — *Les bois sculptés des sources de la Seine*. Paris : CNRS Éditions (*Gallia Suppl.* ; 42).
- Deys 1985** : DEYTS (S.). — *Le sanctuaire des Sources de la Seine*. Dijon : Musée archéologique.
- Deys1992a** : DEYTS (S.). — *Images des dieux de la Gaule*. Paris : Errance.
- Deys 1992b** : DEYTS (S.). — Le sanctuaire des Sources de la Seine : les divinités guérisseuses des Gaules, les ex-voto et la sculpture en bois. In : LANDES (Chr.) éd. — *Dieux guérisseurs en Gaule romaine*, catalogue d'exposition. Lattes : Musée Henri Prades, p. 77-79.
- Deys dir.1998** : DEYTS (S.) dir. — *À la rencontre des dieux gaulois : un défi à César*. Catalogue d'exposition, Lattes : Musée archéologique Henri Prades / Saint-Germain-en-Laye : M.A.N., 1998-1999 / Dijon : Musée archéologique de Dijon.
- Deys, Venault 2004** : DEYTS (S.), VENAULT (S.). — Un Cernunos et un Sucellus découverts à Mirebeau-sur-Bèze. *Latomus, Revue d'études latines*, 63/2, p. 388-393.
- Dondin-Payre, Kaufmann-Heinimann 2009** : DONDIN-PAYRE (M.), KAUFMANN-HEINIMANN (A.). — Trésors et biens des temples. Réflexions à partir de cas des

Gaules : Neuvy, Champoulet, Conannus (Éduens). *Archiv für Religionsgeschichte*, 11, p. 89-120.

Drioux 1934 : DRIOUX (G.) — *Cultes indigènes des Lingons, essai sur les traditions religieuses d'une cité gallo-romaine avant le triomphe du christianisme*, Paris, Picard, Langres, Imprimerie Champenoise, 227 pages.

Druge 1995 : DRUGE (E.) — *Le petit mobilier métallique dans les sanctuaires gallo-romains à partir de la collection de Beire-le-Châtel (Côte-d'Or)*, mémoire de maîtrise, Université de Bourgogne, Dijon, 113 pages.

Fauduet 1992 : FAUDUET (I.) — *Sanctuaires associés à l'eau en Gaule centrale, Les eaux thermales et les cultes des eaux en Gaule et les provinces voisines*. Actes du Colloque d'Aix-les-Bains 28-29 sept.1990, Centre de recherche A. Piganiol, Tours et Antropologia Alpina, Turin, p.199-206.

Fauduet 1993 : FAUDUET (I.) — *Atlas des sanctuaires romano-celtiques de Gaule. Les fanums*, Paris : Errance, 140 p., fig.

Fauduet 2010 : FAUDUET (I.) — *Les temples de tradition celtique en Gaule romaine, nouvelle édition revue et corrigée*, Paris : Errance, 351 pages.

Fichtl et al. 2000 : FICHTL (S.), METZLER (J.), SIEVERS (S.) — Le Rôle des sanctuaires dans le processus d'urbanisation. In : *Les Processus d'urbanisation à l'âge du Fer : Eisenzeitliche Urbanisationsprozesse*. Actes du colloque organisé par l'Arbeitsgemeinschaft Eisenzeit bei den Deutschen Verbänden für Altertumsforschung, le Centre archéologique européen du Mont Beuvray, l'UMR 5594 du CNRS "Archéologie de la Bourgogne", Glux-en-Glenne, 8-11 juin 1998. p. 179-186. Glux-en-Glenne : Centre archéologique européen du Mont Beuvray (Bibracte ; 4).

Fichtl 2006 : FICHTL (S.) — L'Émergence des *civitates* en Gaule et dans le monde celtique. In : HASELGRÖVE, COLIN (A.) dir. — *Les Mutations de la fin de l'âge du Fer*. Actes de la table ronde de Cambridge, 7-8 juillet 2005. Glux-en-Glenne : Bibracte, p. 41-54 (Bibracte ; 12/4 / Celtes et Gaulois : l'archéologie face à l'histoire).

Genin 1996 : GENIN (F.) — *Le dieu au maillet. Représentations et fonctions liées au bois, à son artisanat et peut-être plus particulièrement à la tonnellerie*. Dijon : Université de Bourgogne, 2 vol., 93 et 168 p. (Mémoire de maîtrise).

Gourlaouen, Bérard 1971 : GOURLAOUEN (M.), BERARD (P.) — *Les cultes indigènes dans la cité des Leuques à l'époque gallo-romaine*. Strasbourg : Université de Strasbourg 2, 300 p. (Mémoire de maîtrise).

Gruchot 1999 : GRUCHOT (S.) — *Le Jupiter-cavalier à l'anguipède en Gaule romaine et l'exemple de la colonie de Cussy*. Dijon : Université de Bourgogne, 2 vol., 79 p., 46 pl. (Mémoire de maîtrise).

Guillaumet, Barral 1991 : GUILLAUMET (J.-P.), BARRAL (Ph.) — Le sanctuaire celtique de Mirebeau-sur-Bèze.

In : BRUNAU (J.-L.) éd. — *Les sanctuaires celtiques et la Méditerranée*. Actes du colloque de Saint Riquier (8-11 novembre 1990). Paris : Errance, p. 193-195 (Dossiers de Protohistoire ; 3).

Hannoyer 2002 : HANNOYER (A.) — *Les représentations de divinités dans un quartier artisanal gallo-romain : le site du lycée militaire à Autun*. Dijon : Université de Bourgogne, 111 p. (Mémoire de maîtrise).

Izri 2009 : IZRI (S.) — *Circulation et usage de la monnaie en Gaule du nord-est, analyse de représentativité des ensembles monétaires et caractérisation de faciès types de site*. Besançon : Université de Franche-Comté, 119 p. (Mémoire de Master II).

Jannet-Vallat et al. 1990 : JANNET-VALLAT (M.), DEYTS (S.), RABEISEN (E.) — *Il était une fois la Côte-d'Or... : 20 ans de recherches archéologiques*, Musée archéologique de Dijon, Dijon.

Joly 2007 : JOLY (M.) — Luxe et ordinaire dans les sanctuaires : l'exemple des offrandes. In : BARATTE (Fr.), JOLY (M.), BÉAL (J.-C.) dir. — *Luxe et quotidien en Gaule romaine*. Actes du colloque de Mâcon, 24, 25, 26 janvier 2005, Institut de Recherche du Val de Saône, Mâcon, p. 105-122.

Joly, Lambert 2004 : JOLY (M.), LAMBERT (M.) — Un ex-voto dédié à Minerve trouvé sur le sanctuaire de Mirebeau-sur-Bèze (21). *Revue Archéologique de l'Est et du Centre-Est*, 53, p. 233-235.

Jouin, Méniel 1999-2000 : JOUIN (M.), MÉNIEL (P.) — Les dépôts d'animaux et le fanum gallo-romain de Vertault (Côte-d'Or). *Revue Archéologique de l'Est et du Centre-Est*, 172, p. 119-196.

Lepetz dir. 2008 : LEPETZ (S.) — *Archéologie du sacrifice animal en Gaule romaine, rituels et pratiques alimentaires*. Dijon : Éditions Mergoil (collection archéologie des plantes et des animaux).

Luginbühl, Cramatte dir. à paraître : LUGINBÜHL (T.), CRAMATTE (C.) dir. — *Le Chasserion*. Lausanne : Cahiers d'archéologie romande, à paraître (Cahiers d'archéologie romande).

Marfaing 1996 : MARFAING (K.) — *Étude thématique des autels gallo-romains de 100 avant J.-C. à 400 ap. J.-C.* Dijon : Université de Bourgogne, 2 vol., 394 p. (Mémoire de maîtrise).

Méniel 2006 : MENIEL (P.) — Religion et sacrifices d'animaux. In : GOUDINEAU (Chr.) dir. — *Religion et société en Gaule*. Paris : Errance, p. 165-176.

Meyran 2009 : MEYRAN (R.) — *Le mythe de l'identité nationale*. Berg International.

Müller 2010 : MULLER (M.) — *L'organisation du peuplement dans le nord-Jura durant la période gallo-romaine. Étude préliminaire*. Besançon : Université de Franche-Comté, 81 p. et annexes (Mémoire de Master 1).

Nouvel 2007 : NOUVEL (P.) — Sanctuaires, lieux de culte et occupation du territoire, l'exemple de la Bourgogne du Nord à la fin du econd âge du Fer. In : BARRAL (Ph.), DAUBIGNEY (A.), DUNNING (C.) KAENEL (G.), ROULIÈRE-LAMBERT (M.-J.), dir. — *L'âge du Fer dans l'arc jurassien et ses marges*. Actes du XXIX^e colloque de l'AFEAF, Bienne, 12-13 mai 2005, vol. 2. Besançon : Presses Universitaires de Franche-Comté, p. 777-796 (Annales littéraires de l'Université de Franche-Comté ; 826, série environnement, sociétés et archéologie ; 11).

Nouvel 2009 : NOUVEL (P.) — De la ferme au palais. Les établissements ruraux antiques de Bourgogne du nord, II^e-IV^e siècles p.C. In : LEVEAU (Ph.), RAYNAUD (Cl.), SABLAYROLLES (R.), TRÉMENT (Fr.), dir. — *Les formes de l'habitat gallo-romain, terminologies et typologies à l'épreuve des réalités archéologiques*. Actes du colloque AGER VIII, Toulouse. Bordeaux : Fédération Aquitania, 2009, p. 361-390 (Aquitania Suppl. ; 17).

Nouvel, Thivet 2008 : NOUVEL (P.), THIVET (M.) — L'occupation laténienne du sanctuaire des "Champs des Fougères" à Mandeure (Doubs). *Bulletin de l'AFEAF*, 2009, p. 54-58.

Péchoux 2010 : PECHOUX (L.) — *Les sanctuaires de périphérie urbaine en Gaule romaine*. Montagnac : Éditions Mergoïl, 2010 (archéologie et histoire romaine ; 18).

Perruche 2010 : PERRUCHE (R.) — *Les fibules du sanctuaire du Champ des Fougères à Mandeure (Doubs, France)*. Besançon : Université de Franche-Comté, 162 p. (Mémoire de Master I).

Poux 2006 : POUX (M.) — Religion et société à la fin de l'âge du Fer : systèmes (en)clos et logiques rituelles. In HASELGROVE (C.), dir. — *Les Mutations de la fin de l'âge du Fer*. Actes de la table ronde de Cambridge, 7-8 juillet 2005. Glux-en-Glenne : Bibracte, 2006, p. 181-199 (Bibracte ; 12/4 / Celtes et Gaulois : l'archéologie face à l'histoire).

Provost dir. 2009 : PROVOST (M.) dir. — *La Côte-d'Or*. Paris, Académie des Inscriptions et Belles-Lettres (*Carte archéologique de la Gaule* ; 21/1, 21/2 et 21/3).

Renard 1987 : RENARD (E.) — *Les sanctuaires d'Essarois et du Tremblois*. Dijon : Université de Bourgogne, 53 p. (Mémoire de DEA).

Renardet 1970 : RENARDET (E.) — *Légendes, contes et traditions du pays Lingon*. Paris : Guénégaud.

Renardet 1975 : RENARDET (E.) — *Vie et croyances des gaulois avant la conquête romaine*. Paris : Picard.

Rey-Vodoz 1991 : REY-VODOZ (V.) — Les offrandes dans les sanctuaires gallo-romains. In *Les sanctuaires celtiques et le monde méditerranéen*. Actes du colloque de Saint-Riquier (8-11 novembre 1990). Paris : Errance, p. 215-220 (collection Archéologie Aujourd'hui).

Roussel 1990-1992 : ROUSSEL (XXXX). — Beire-le-Châtel. Sondages au lieu dit Le Pâtis du Letto. *Mémoires de la commission des Antiquaires de Côte d'Or*, 36, p. 233-249.

Rousselle 1976 : ROUSSELLE (A.) — Compte-rendu : Étienne Renardet, Vie et croyances des Gaulois avant la conquête romaine, *Annales. Économies, Sociétés, Civilisations*, 31, p. 1108-1110.

Schucany 2009 : SCHUCANY (C.) — Un ensemble de vases votifs dans l'enclos des sanctuaires d'Oedenburg. Reconstitution du bûcher d'offrandes. In : RIVET (L.), dir. — Actes du congrès SFECAG de Colmar, 21-24 mai 2009. Marseille, 2009, p. 253-268.

Texeira 1996 : TEXEIRA (I.) — *L'implantation des sanctuaires de tradition celtique à l'époque gallo-romaine en Bourgogne*. Dijon : Université de Bourgogne, 256 p. (Mémoire de maîtrise).

Thivet 2003 : THIVET (M.) — *Prospections, traitement des données et potentiel archéologique dans la moyenne vallée de la Vanne (Aube)*. Besançon : Université de Franche-Comté, 265 p. (Mémoire de DEA).

Thomas 2003 : THOMAS (L.) — *Le sanctuaire du gouffre de la forêt de Corgebin à Chaumont-Brottes en Haute-Marne*, Chaumont, Société de sciences naturelles et d'archéologie de la Haute-Marne, 48 pages.

Toutain 1920 : TOUTAIN (J.) — *Les cultes païens dans l'Empire romain*, t. III, 2, *Les cultes de la Gaule romaine*. Paris : Ernest Leroux.

Van Andringa 2002 : VAN ANDRINGA (W.) — *La Religion en Gaule romaine : piété et politique (I^{er}-III^e siècle apr. J.-C.)*. Paris : Errance (Collection des Hespérides).

Vial 2005 : VIAL (El.) — *Les représentations animales en métal du Second âge du Fer en Europe Moyenne tempérée*. Besançon : Université de Franche-Comté, 5 vol., 892 p. (Thèse de Doctorat).



ANNEXE 1.

ID	COMMUNE	LIEU-DIT	INSEE	DEPARTEMENT	REGION	CITE HE	TOPOGRAPHIE	Elément naturel remarquable	X	Y	FOUILLE ANCIENNE	FOUILLE PHASAGE	PROSPEC. AERIENNE	PROSPEC. TERRESTRE	FOUILLE RECENTE	AUTRE COLLECTE	QUALITE DOC	Avant LTC2	LTC2 (200/150 av. J.-C.)
1	Allibaudières	Chemin de Boulages	10004	AUBE	CHAMPAGNE-ARDENNE	Tricasses	Plateau	0	730881	2399897	1	0	0	0	0	1	NR	NR	NR
2	Arcis-sur-Aube	Bourg	10006	AUBE	CHAMPAGNE-ARDENNE	Tricasses	Fond de vallée	0	733170	2394202	1	0	0	0	0	1	0	NR	NR
3	Auxon	Blaine	10018	AUBE	CHAMPAGNE-ARDENNE	Sénons	Plateau	0	716000	2346000	0	0	1	0	0	1	0	NR	NR
4	Brienne-la-Vieille	Bourg	10063	AUBE	CHAMPAGNE-ARDENNE	Tricasses	Plateau	0	762489	2377434	0	1	0	0	1	0	1	NR	NR
5	Fontenay-de-Bossery	NR	10154	AUBE	CHAMPAGNE-ARDENNE	Tricasses	Plateau	NR	683000	2384000	0	0	1	0	0	1	0	NR	NR
6	La Villeneuve-au-Châtelot	Les Grèves	10421	AUBE	CHAMPAGNE-ARDENNE	Tricasses	Fond de vallée	0	694192	2395358	0	1	0	0	1	0	2	1	1
7	Maizières-la-Grande-Paroisse	La Leuchère	10220	AUBE	CHAMPAGNE-ARDENNE	Tricasses	Fond de vallée	0	707179	2391249	1	0	0	0	0	1	0	NR	NR
8	Vaudes	La Feulie, Le Poirier vert	10399	AUBE	CHAMPAGNE-ARDENNE	Tricasses	Fond de vallée	NR	737815	2354832	1	0	0	0	0	1	NR	NR	NR
9	Aignay-le-Duc	Montagne Saint-Michel	21004	CÔTE-D'OR	BOURGOGNE	Éduens	Versant	0	779951	2298954	1	0	0	0	0	1	0	NR	NR
10	Alise-Sainte-Reine	Temple d'Ucuetis	21008	CÔTE-D'OR	BOURGOGNE	Éduens	Plateau	0	762448	2284465	1	1	0	0	1	0	2	0	0
11	Alise-Sainte-Reine	La Croix Saint-Charles	21008	CÔTE-D'OR	BOURGOGNE	Éduens	Plateau	1	763681	2284087	1	1	1	0	1	0	3	0	0
12	Alise-Sainte-Reine	Belles oreilles	21008	CÔTE-D'OR	BOURGOGNE	Éduens	Plateau	0	763303	2284265	0	0	1	0	0	1	0	NR	NR
13	Alise-Sainte-Reine	Forum / Cimetière Saint-Père	21008	CÔTE-D'OR	BOURGOGNE	Éduens	Plateau	0	762937	2284559	0	1	0	0	1	0	2	0	0
14	Alise-Sainte-Reine	La Pointe	21008	CÔTE-D'OR	BOURGOGNE	Éduens	Rebord de plateau	0	762820	2284236	1	0	0	0	0	1	0	0	0
15	Alise-Sainte-Reine	En Surelot	21008	CÔTE-D'OR	BOURGOGNE	Éduens	Plateau	0	763192	2284024	0	0	1	0	0	1	0	NR	NR
16	Alise-Sainte-Reine	Insula X	21008	CÔTE-D'OR	BOURGOGNE	Éduens	Plateau	NR	762146	2284101	1	0	0	0	0	1	0	NR	NR
17	Ampilly-les-Bordes	La Pierre qui Corne	21011	CÔTE-D'OR	BOURGOGNE	Lingons	Plateau	1	772290	2295044	0	0	0	0	0	1	NR	NR	NR
18	Ancey	Les Froidefonds	21013	CÔTE-D'OR	BOURGOGNE	Lingons	Versant	0	788181	2261781	1	0	1	0	0	1	NR	NR	NR
19	Arnay-le-Duc	Chassenay	21023	CÔTE-D'OR	BOURGOGNE	Éduens	Plateau	NR	763023	2239071	1	0	0	0	0	1	NR	NR	NR
20	Auxey-Duresses	Les Hautés	21037	CÔTE-D'OR	BOURGOGNE	Éduens	Versant	NR	783380	2223526	0	0	0	0	0	1	NR	NR	NR
21	Bard-le-Régulier	Bourg	21046	CÔTE-D'OR	BOURGOGNE	Éduens	Plateau	NR	750272	2240464	0	0	0	0	0	1	NR	NR	NR
22	Beire-le-Châtel	La Chaume Tupin	21056	CÔTE-D'OR	BOURGOGNE	Lingons	Fond de vallée	0	816426	2272044	1	0	1	1	0	1	NR	NR	NR
23	Beneuvre	En Velay	21063	CÔTE-D'OR	BOURGOGNE	Lingons	Plateau	0	795597	2302470	0	0	1	0	0	1	NR	NR	NR
24	Chateaufort	En Chaumont	21152	CÔTE-D'OR	BOURGOGNE	Lingons	Versant	1	774479	2249093	1	0	0	0	0	1	NR	NR	NR
25	Chatillon-sur-Seine	La Douix	21154	CÔTE-D'OR	BOURGOGNE	Lingons	Fond de vallée	1	767373	2320062	0	1	0	0	1	0	NR	1	NR
26	Couchey	Les Murées	21200	CÔTE-D'OR	BOURGOGNE	Lingons	NR	NR	800178	2254518	0	0	0	0	0	1	NR	NR	NR
27	Dampierre-et-Fléé	La Grande Mouille	21225	CÔTE-D'OR	BOURGOGNE	Lingons	Plateau	0	828504	2279300	0	0	1	0	0	1	NR	NR	NR
28	Darcey	Le Porroux	21226	CÔTE-D'OR	BOURGOGNE	Lingons	Plateau	0	768108	2285880	1	0	0	0	0	1	NR	NR	NR
29	Dijon	Rue Chabot-Charny	21231	CÔTE-D'OR	BOURGOGNE	Lingons	Fond de vallée	NR	804583	2261249	0	0	0	0	0	1	NR	NR	NR
30	Dijon	Voie de Langres	21231	CÔTE-D'OR	BOURGOGNE	Lingons	Fond de vallée	NR	804648	2264700	0	0	0	0	0	1	NR	NR	NR
31	Dijon	Place du théâtre	21231	CÔTE-D'OR	BOURGOGNE	Lingons	Fond de vallée	NR	804574	2261463	0	0	0	0	0	1	NR	NR	NR

LTD1a (150/120 av. J.-C.)	LTD1b (120/90 av. J.-C.)	LTD2a (90/60 av. J.-C.)	LT D2b (60/30 av. J.-C.)	Augustéen (30 av./15 ap. J.-C.)	15 à 70 ap. J.-C.	70 à 100 ap. J.-C.	100 à 200 ap. J.-C.	TPQ CREATION	TAQ ABANDON	QUALITE CHRONO	APPARITION	DUREE_OCCUPATION	PLAN	EX-VOTO	DEDICACE	ÉTUDE MOBILIER ARCHITECTURE	ISOLE	AGGLOMERATION	NECROPOLE	ÉTABL AGRICOLE	ÉTABL METALLURGIQUE	DIVINITE PRINCIPALE
NR	NR	NR	NR	NR	NR	I	I	NR	NR	0	NR	NR	I	0	0	0	NR	NR	NR	NR	NR	NR
NR	NR	NR	NR	NR	NR	NR	NR	NR	NR	0	NR	NR	0	I	0	0	0	I	0	0	0	NR
NR	NR	NR	NR	NR	NR	NR	NR	NR	NR	0	NR	NR	I	0	0	0	0		0	0	0	NR
NR	NR	NR	NR	NR	NR	NR	NR	NR	NR	0	NR	NR	0	0	I	0	0	I	NR	0	0	Jupiter
NR	NR	NR	NR	NR	NR	NR	NR	NR	NR	0	NR	NR	I	0	0	0	NR	NR	NR	NR	NR	NR
I	I	I	I	I	I	I	I	LTC	Fin IV ^e s. ap. J.-C.	2	I	650	I	0	0	I	0	0	I	0	0	NR
NR	NR	NR	NR	NR	NR	NR	NR	NR	NR	0	NR	NR	0	0	I	0	NR	NR	NR	NR	NR	Mercurus Clavariatus
NR	NR	NR	NR	NR	I	I	I	NR	Fin IV ^e s. ap. J.-C.	I	NR	NR	I	0	0	0	0	0	0	I	0	NR
NR	NR	NR	NR	NR	NR	NR	NR	NR	NR	0	NR	NR	0	0	I	0	NR	NR	NR	NR	NR	Mars Cicoluis et Litavicus
0	0	0	0	0	I	I	I	Julio-Claudiens	Fin IV ^e s. ap. J.-C.	2	4	350	I	0	I	I	0	I	0	0	0	Ucuetis
0	0	NR	NR	NR	I	I	I	NR	Fin IV ^e s. ap. J.-C.	I	NR	NR	I	I	I	I	0	I	0	0	0	Apollon Moritasgus
NR	NR	NR	NR	NR	NR	NR	NR	NR	NR	0	NR	NR	NR	NR	NR	NR		0	I	0	0	NR
0	0	0	0	I	I	I	I	Vers 15 av. J.-C.	Vers 300 ap. J.-C.	2	3	300	I	0	0	I	0	I	0	0	0	Culte Impérial
0	0	0	0	I	I	I	I	Vers 15 av. J.-C.	Vers 300 ap. J.-C.	2	3	300	I	NR	0	0	0	I	0	0	0	NR
NR	NR	NR	NR	NR	NR	NR	NR	NR	NR	0	NR	NR	I	NR	NR	0	0	I	0	0	0	NR
NR	NR	NR	NR	NR	NR	NR	NR	NR	NR	0	NR	NR	I	0	0	0	0	I	0	0	0	NR
NR	NR	NR	NR	NR	NR	NR	NR	NR	NR	0	NR	NR	0	0	I	0	NR	NR	NR	NR	NR	Bemiluciovus
NR	NR	NR	NR	I	I	I	I	NR	NR	0	NR	NR	I	0	I	I	0	I	NR	0	0	Sucellus
NR	NR	NR	NR	I	I	I	I	NR	Fin IV ^e s. ap. J.-C.	I	NR	NR	I	0	I	0	NR	NR	NR	NR	NR	Albius et Damona
NR	NR	NR	NR	NR	NR	NR	NR	NR	NR	0	NR	NR	0	0	I	0	NR	NR	NR	NR	NR	Bringido
NR	NR	NR	NR	NR	NR	NR	NR	NR	NR	0	NR	NR	0	0	I	0	NR	NR	NR	NR	NR	Genius Utricularii
NR	NR	NR	I	I	I	I	I	NR	Milieu IV ^e s. ap. J.-C.	I	NR	NR	I	I	I	0	NR	NR	NR	NR	NR	Ianuaris
NR	NR	NR	NR	NR	NR	NR	NR	NR	NR	0	NR	NR	I	0	0	0	0	I	0	0	0	NR
NR	NR	NR	NR	NR	NR	NR	NR	NR	NR	0	NR	NR	0	I	0	0	NR	NR	NR	NR	NR	NR
NR	NR	NR	NR	I	I	I	I	Hallstatt	IV ^e s. ap. J.-C.	2	NR	1000	0	I	0	I	NR	NR	NR	NR	NR	NR
NR	NR	NR	NR	NR	NR	NR	NR	NR	NR	0	NR	NR	0	0	I	0	NR	NR	NR	NR	NR	Alisanus
NR	NR	NR	NR	NR	NR	NR	NR	NR	NR	0	NR	NR	I	0	0	0	0	I	0	0	0	NR
NR	NR	NR	NR	NR	NR	NR	NR	NR	NR	0	NR	NR	I	I	0	0	0	0	0	0	I	NR
NR	NR	NR	NR	NR	NR	NR	NR	NR	NR	0	NR	NR	0	0	I	0	0	I	0	0	0	Mars Cicoluis
NR	NR	NR	NR	NR	NR	NR	NR	NR	NR	0	NR	NR	0	0	I	0	NR	NR	NR	NR	NR	Mercurus
NR	NR	NR	NR	NR	NR	NR	NR	NR	NR	0	NR	NR	0	0	I	0	0	I	0	0	0	Jupiter

32	Dijon	Rue Vauban	21231	CÔTE-D'OR	BOURGOGNE	Lingons	Fond de vallée	NR	804380	2261384	0	0	0	0	0	1	NR	NR	NR
33	Dijon	Bib municipale	21231	CÔTE-D'OR	BOURGOGNE	Lingons	Fond de vallée	NR	804440	2261454	0	0	0	0	0	1	NR	NR	NR
34	Essarois	La Combe Gauthier	21250	CÔTE-D'OR	BOURGOGNE	Lingons	Tête de vallée	I	783497	2308779	I	I	I	I	I	0	NR	NR	NR
35	Essey	Sources de l'Armançon Les Hauteaux	21251	CÔTE-D'OR	BOURGOGNE	Lingons	Tête de vallée	I	765684	2247215	I	0	I	0	0	I	NR	NR	NR
36	Fain-lès-Montbard	La Mouillère	21259	CÔTE-D'OR	BOURGOGNE	Lingons	Versant	0	755084	2291759	0	0	I	0	0	I	NR	NR	NR
37	Flavignerot	Mont Afrique	21270	CÔTE-D'OR	BOURGOGNE	Lingons	Butte témoin	0	795132	2256393	I	0	0	I	0	I	NR	NR	NR
38	Gissey-le-Vieil	Jardin du Château	21298	CÔTE-D'OR	BOURGOGNE	Éduens	NR	NR	762200	2260352	0	0	0	0	0	I	NR	NR	NR
39	Laignes	Martilly	21336	CÔTE-D'OR	BOURGOGNE	Lingons	Plateau	0	751808	2317888	0	0	I	0	0	I	NR	NR	NR
40	Lux	Bois Giraud	21361	CÔTE-D'OR	BOURGOGNE	Lingons	Plateau	0	816487	2280633	I	0	I	I	0	I	NR	NR	NR
41	Magnien	La Fontaine Salée	21363	CÔTE-D'OR	BOURGOGNE	Éduens	Tête de vallée	I	759455	2235622	I	0	0	0	0	I	NR	NR	NR
42	Mâlain	Cimetière / Champ Vachey	21373	CÔTE-D'OR	BOURGOGNE	Lingons	Plateau	0	786364	2261082	0	0	I	0	0	I	NR	NR	NR
43	Mâlain	Temple 7	21373	CÔTE-D'OR	BOURGOGNE	Lingons	Plateau	0	785777	2261299	I	0	0	0	0	I	NR	NR	NR
44	Massingy-lès-Vitteaux	Fontaine de Saint-Cyr	21393	CÔTE-D'OR	BOURGOGNE	Lingons	Versant	I	769453	2269003	I	0	0	0	0	I	NR	NR	NR
45	Mesmont	Montagne Saint-Laurent	21406	CÔTE-D'OR	BOURGOGNE	Lingons	Butte témoin	I	781872	2259749	I	0	I	0	0	I	NR	NR	NR
46	Mirebeau-sur-Bèze	La Fenotte	21416	CÔTE-D'OR	BOURGOGNE	Lingons	Plateau	0	825020	2270820	0	I	I	0	I	0	3	I	I
47	Nuits-saint-Georges	Les Bolards	21464	CÔTE-D'OR	BOURGOGNE	Lingons	Fond de vallée	0	798300	2240803	I	I	I	0	I	0	2	NR	I
48	Nuits-saint-Georges	Pré de Nuits	21464	CÔTE-D'OR	BOURGOGNE	Lingons	Fond de vallée	0	799000	2241000	0	I	0	0	I	0	NR	0	0
49	Pontailleur-sur-Saône	Église	21496	CÔTE-D'OR	BOURGOGNE	Lingons	Fond de vallée	0	832463	2260711	I	0	0	0	0	I	0	NR	NR
50	Saint-Germain-Source-Seine	Sur le Duy / Source de la Seine	21551	CÔTE-D'OR	BOURGOGNE	Lingons	Cirque	I	777833	2279990	I	I	0	I	I	0	2	0	0
51	Saint-Usage	Le Miot	21577	CÔTE-D'OR	BOURGOGNE	Éduens	Plaine	0	821889	2238564	I	0	I	0	0	I	NR	NR	NR
52	Sainte-Sabine	Le Champ Chaumet	21570	CÔTE-D'OR	BOURGOGNE	Éduens	Versant	NR	773323	2246025	I	0	0	0	0	I	NR	NR	NR
53	Salmaise	Église	21580	CÔTE-D'OR	BOURGOGNE	Lingons	Plateau	NR	775460	2275521	0	0	0	0	0	I	0	NR	NR
54	Santenay	Mont de Sène	21582	CÔTE-D'OR	BOURGOGNE	Éduens	Butte témoin	I	778777	2215326	I	0	0	0	0	I	NR	NR	NR
55	Santenay	Fontaine salée	21582	CÔTE-D'OR	BOURGOGNE	Éduens	Versant	I	779911	2215134	I	0	0	0	0	I	NR	NR	NR
56	Selongey	En Layer	21599	CÔTE-D'OR	BOURGOGNE	Lingons	Fond de vallée	NR	814239	2291470	I	0	0	0	0	I	NR	NR	NR
57	Terrefondrée	La Douix	21626	CÔTE-D'OR	BOURGOGNE	Lingons	Fond de vallée	I	789576	2306504	I	0	0	0	0	I	NR	NR	NR
58	Val-Suzon	Bois Jossam / Champ des Morts	21651	CÔTE-D'OR	BOURGOGNE	Lingons	Plateau	0	792983	2270671	I	0	0	0	0	I	NR	NR	NR
59	Vertault	La Cure	21671	CÔTE-D'OR	BOURGOGNE	Lingons	Plateau	0	750224	2325553	0	I	I	0	I	0	3	0	0
60	Vertault	Captage des eaux	21671	CÔTE-D'OR	BOURGOGNE	Lingons	Plateau	I	750352	2326679	I	0	0	0	0	I	0	NR	NR
61	Vertault	Insula 040 (forum ?) + B57	21671	CÔTE-D'OR	BOURGOGNE	Lingons	Plateau	0	750267	2326318	I	0	I	0	0	I	I	NR	NR
62	Veuxhautes-sur-Aube	Plaine de la Vieille Ville	21674	CÔTE-D'OR	BOURGOGNE	Lingons	Plateau	0	784189	2330112	0	0	I	0	0	I	NR	NR	NR
63	Viévy	Visignot	21683	CÔTE-D'OR	BOURGOGNE	Éduens	Plateau	NR	760716	2230729	0	0	0	0	0	I	NR	NR	NR
64	Villey-sur-Tille	Chapelle Saint Augustin	21702	CÔTE-D'OR	BOURGOGNE	Lingons	Fond de vallée	NR	809133	2288514	0	0	0	0	0	I	NR	NR	NR
65	Villiers-le-Duc	Le Tremblois	21704	CÔTE-D'OR	BOURGOGNE	Lingons	Plateau	0	777467	2316173	I	I	0	0	I	0	NR	NR	NR
66	Auxon-Dessus	Bois de Chailloz	25035	DOUBS	FRANCHE-COMTÉ	Séquanes	Butte	0	874710	2262178	0	0	0	I	0	I	NR	NR	NR
67	Besançon	Citadelle	25056	DOUBS	FRANCHE-COMTÉ	Séquanes	Sommet	I	879835	2254489	0	0	0	0	0	I	NR	NR	NR
68	Besançon	Arsenal	25056	DOUBS	FRANCHE-COMTÉ	Séquanes	Fond de vallée	0	879010	2255753	I	0	0	0	0	I	NR	NR	NR
69	Besançon	Chaudanne	25056	DOUBS	FRANCHE-COMTÉ	Séquanes	Sommet	I	879059	2253996	I	0	0	0	0	I	NR	NR	NR

70	Besançon	Rue de Dole, Rue d'Arènes	25056	DOUBS	FRANCHE-COMTÉ	Séquanais	Plateau	0	878265	2255239	1	0	0	0	0	1	NR	NR	NR
71	Besançon	Dans le Doubs	25056	DOUBS	FRANCHE-COMTÉ	Séquanais	Fond de vallée	1	878610	2255143	1	0	0	0	0	1	NR	NR	NR
72	Burgille	Chazoy	25101	DOUBS	FRANCHE-COMTÉ	Séquanais	Versant	0	860311	2257647	0	0	1	0	0	1	NR	NR	NR
73	Lantenne- Vertière	Beauregard	25326	DOUBS	FRANCHE-COMTÉ	Séquanais	Plateau	0	860587	2253918	0	0	0	1	0	1	NR	NR	NR
74	Mandeure	Clos du château	25367	DOUBS	FRANCHE-COMTÉ	Séquanais	Fond de vallée	0	935544	2281836	1	0	1	1	0	1	NR	NR	1
75	Mandeure	Champ des Fougères	25367	DOUBS	FRANCHE-COMTÉ	Séquanais	Fond de vallée	0	935507	2281233	0	1	1	1	1	0	3	0	0
76	Mandeure	NR	25367	DOUBS	FRANCHE-COMTÉ	Séquanais	Fond de vallée	0	936911	2281861	0	0	0	0	0	1	NR	NR	NR
77	Mandeure	Les Ouchottes	25367	DOUBS	FRANCHE-COMTÉ	Séquanais	Fond de vallée	0	934776	2282024	0	0	0	1	0	1	NR	NR	NR
78	Mandeure	La Grande Planche	25367	DOUBS	FRANCHE-COMTÉ	Séquanais	Fond de vallée	0	937032	2282232	0	NR	0	0	0	1	NR	NR	NR
79	Mandeure	Champ des Combottes	25367	DOUBS	FRANCHE-COMTÉ	Séquanais	Fond de vallée	0	935952	2282647	0	0	1	1	0	1	NR	NR	NR
80	Mandeure	Champ des Combottes	25367	DOUBS	FRANCHE-COMTÉ	Séquanais	Fond de vallée	0	935205	2282537	0	0	1	1	0	1	NR	NR	NR
81	Mandeure	Champ des Combottes	25367	DOUBS	FRANCHE-COMTÉ	Séquanais	Fond de vallée	0	936143	2282198	0	0	1	1	0	1	NR	NR	NR
82	Rennes-sur-Loue	Village sud	25488	DOUBS	FRANCHE-COMTÉ	Séquanais	Fond de vallée	0	868000	2230000	0	0	1	0	0	1	0	NR	NR
83	Saint-Vit	Les petites Bussières	25527	DOUBS	FRANCHE-COMTÉ	Séquanais	Plateau	0	863282	2248332	0	1	0	0	1	0	NR	0	0
84	Annoire	Le Châtelet	39011	JURA	FRANCHE-COMTÉ	Séquanais	Fond de vallée	0	823790	2221653	0	0	1	0	0	1	0	NR	NR
85	Arinthod	Église	39016	JURA	FRANCHE-COMTÉ	Séquanais	Fond de vallée	0	848332	2159908	0	0	0	0	0	1	NR	NR	NR
86	Arinthod	Bourg	39016	JURA	FRANCHE-COMTÉ	Séquanais	Fond de vallée	0	848459	2159756	0	0	0	0	0	1	NR	NR	NR
87	Chavéria / Moutonne	Le Têtu	39134	JURA	FRANCHE-COMTÉ	Séquanais	Plaine	0	847992	2172571	0	1	1	0	1	0	NR	0	0
88	Dammartin- Marpain	La Mairotte	39188	JURA	FRANCHE-COMTÉ	Séquanais	Plaine	0	842690	2255631	0	0	0	0	0	1	NR	NR	NR
89	Equevillon	Mont Rivel	39210	JURA	FRANCHE-COMTÉ	Séquanais	Butte témoins	1	874978	2201803	1	0	0	0	0	1	NR	NR	NR
90	Lavans-lès-Dole	Moulin rouge	39285	JURA	FRANCHE-COMTÉ	Séquanais	Fond de vallée	0	849510	2244668	0	0	0	0	0	1	NR	NR	NR
91	Moutonne	Les Terres Blanches	39375	JURA	FRANCHE-COMTÉ	Séquanais	Plaine	0	847298	2174883	0	0	1	0	0	1	NR	NR	NR
92	Poligny	Fontaine Jean Grandvaux	39434	JURA	FRANCHE-COMTÉ	Séquanais	Fond de vallée	1	856985	2209486	0	0	1	1	0	1	NR	NR	NR
93	Pupillin	En Roches	39446	JURA	FRANCHE-COMTÉ	Séquanais	NR	1	860764	2214879	1	1	0	0	1	0	NR	0	0
94	Saint-Germain- en-Montagne	Village	39481	JURA	FRANCHE-COMTÉ	Séquanais	Fond de vallée	0	875033	2203840	0	0	0	0	0	1	NR	NR	NR
95	Saint-Germain- les-Arlay	Les Taches	39482	JURA	FRANCHE-COMTÉ	Séquanais	NR	0	846175	2200512	0	0	1	0	0	1	NR	NR	NR
96	Villards-d'Héria	Lac d'Antre	39561	JURA	FRANCHE-COMTÉ	Séquanais	Plateau	1	862313	2162857	1	0	0	1	0	1	NR	NR	NR
97	Villards-d'Héria	Pont des Arches	39561	JURA	FRANCHE-COMTÉ	Séquanais	Fond de vallée	1	861787	2163870	1	0	0	1	0	1	NR	0	0
98	Andelot- Blancheville	Montclair	52008	HAUTE- MARNE	CHAMPAGNE- ARDENNE	Lingons	Versant	1	820058	2364682	1	0	0	0	0	1	NR	NR	NR
99	Balesmes-sur- Marne	Marnotte	52036	HAUTE- MARNE	CHAMPAGNE- ARDENNE	Lingons	Cirque	1	827368	2317891	1	0	0	0	0	1	NR	NR	NR
100	Bannes	Rupt de Corbé	52037	HAUTE- MARNE	CHAMPAGNE- ARDENNE	Lingons	Plateau	0	828869	2327055	1	0	1	1	0	1	NR	NR	1
101	Bourbonne-les- Bains	Etablissement thermal	52060	HAUTE- MARNE	CHAMPAGNE- ARDENNE	Séquanais	Fond de vallée	1	854692	2333741	1	1	0	1	1	0	NR	NR	NR
102	Bourg	Croix d'Arles	52062	HAUTE- MARNE	CHAMPAGNE- ARDENNE	Lingons	Plateau	0	822859	2314736	0	0	0	0	0	1	0	NR	NR
103	Brottes	Combe du Champ bas	52078	HAUTE- MARNE	CHAMPAGNE- ARDENNE	Lingons	Fond de vallée sèche	1	807879	2346201	1	1	0	1	1	0	3	0	0
104	Chalvraines	Bois de Chalvraines	52095	HAUTE- MARNE	CHAMPAGNE- ARDENNE	Lingons	Plateau	0	833343	2364898	1	0	0	1	0	1	NR	NR	NR
105	Champigny-lès- Langres	Les Granges	52102	HAUTE- MARNE	CHAMPAGNE- ARDENNE	Lingons	Plateau	0	825001	2325675	1	0	1	1	0	1	NR	NR	1
106	Charmes	Saussaie	52108	HAUTE- MARNE	CHAMPAGNE- ARDENNE	Lingons	Plateau	0	825454	2328731	0	0	1	1	0	1	NR	NR	NR
107	Dampierre	Le Fonteny	52163	HAUTE- MARNE	CHAMPAGNE- ARDENNE	Lingons	Versant	0	828555	2332721	1	0	0	0	0	1	NR	NR	NR

NR	NR	NR	NR	NR	NR	NR	NR	NR	NR	NR	0	NR	NR	0	0	I	0	0	I	0	0	0	0	Mercure Cissonius
NR	NR	NR	NR	NR	NR	NR	NR	NR	NR	NR	0	NR	NR	0	I	I	0	0	I	0	0	0	0	Mercure
NR	NR	NR	NR	NR	NR	NR	NR	NR	NR	NR	0	NR	NR	I	0	0	0	NR	NR	NR	NR	NR	NR	NR
NR	NR	NR	NR	NR	I	I	I	NR	Fin IV ^e s. ap. J.-C.	I	NR	NR	I	0	0	0	NR	NR	NR	NR	NR	NR	NR	NR
I	I	I	I	I	I	I	I	NR	Fin IV ^e s. ap. J.-C.	I	I	600	I	0	I	I	0	I	NR	0	0	0	0	Bellone
0	0	I	I	I	I	I	I	70 av. J.-C.	Vers 340 ap. J.-C.	2	2	400	I	0	I	I	0	I	NR	0	0	0	0	Minerve
NR	NR	NR	NR	NR	NR	NR	NR	NR	NR	0	NR	NR	0	0	I	0	0	I	NR	0	0	0	0	Jupiter
NR	NR	NR	NR	NR	NR	NR	NR	NR	NR	0	NR	NR	I	NR	0	0	0	0	I	NR	0	0	0	NR
NR	NR	NR	NR	NR	NR	NR	NR	NR	NR	0	NR	NR	I	0	0	0	0	0	I	0	0	0	0	NR
NR	NR	NR	NR	NR	NR	NR	NR	NR	NR	0	NR	NR	I	0	0	0	0	0	I	0	0	0	0	NR
NR	NR	NR	NR	NR	NR	NR	NR	NR	NR	0	NR	NR	I	0	0	0	0	0	I	0	0	0	0	NR
NR	NR	NR	NR	NR	NR	NR	NR	NR	NR	0	NR	NR	I	0	0	0	0	0	I	0	0	0	0	NR
NR	NR	NR	NR	NR	NR	NR	NR	NR	NR	0	NR	NR	I	0	0	0	0	NR	NR	NR	NR	NR	NR	NR
0	0	0	0	NR	NR	I	I	NR	NR	0	NR	NR	I	0	I	I	NR	NR	NR	NR	NR	NR	NR	Mars et Bellone
NR	NR	NR	NR	NR	NR	NR	NR	NR	NR	0	NR	NR	I	0	0	0	NR	NR	NR	NR	NR	NR	NR	NR
NR	NR	NR	NR	NR	NR	NR	NR	NR	NR	0	NR	NR	0	0	I	0	NR	NR	NR	NR	NR	NR	NR	Mars Segomo
NR	NR	NR	NR	NR	NR	NR	NR	NR	NR	0	NR	NR	0	0	I	0	NR	NR	NR	NR	NR	NR	NR	Mars Segomo
0	0	0	0	0	0	I	I	NR	Fin IV ^e s. ap. J.-C.	I	NR	350	I	0	0	I	0	I	I	0	0	0	0	NR
NR	NR	NR	NR	NR	NR	NR	NR	NR	NR	0	NR	NR	I	0	0	0	0	0	I	0	0	0	0	NR
NR	NR	NR	NR	I	I	I	I	NR	NR	0	NR	NR	I	0	0	0	0	0	I	0	0	0	0	NR
NR	NR	NR	NR	NR	NR	NR	NR	NR	NR	0	NR	NR	0	0	I	0	NR	NR	NR	NR	NR	NR	NR	Mères
NR	NR	NR	NR	NR	NR	NR	NR	NR	NR	0	NR	NR	I	0	0	0	0	0	I	NR	0	0	0	NR
NR	NR	NR	NR	NR	NR	NR	NR	NR	NR	0	NR	NR	I	0	0	0	0	0	I	I	0	0	0	NR
0	0	0	0	I	I	I	I	NR	NR	0	NR	NR	I	0	0	0	I	0	0	0	0	0	0	NR
NR	NR	NR	NR	NR	NR	NR	NR	NR	NR	0	NR	NR	0	0	I	0	0	I	0	0	0	0	0	Jupiter
NR	NR	NR	NR	NR	NR	NR	NR	NR	NR	0	NR	NR	I	0	0	0	0	0	I	0	0	0	0	NR
NR	NR	NR	NR	NR	I	I	I	NR	Fin IV ^e s. ap. J.-C.	I	NR	NR	I	0	I	0	I	0	0	0	0	0	0	Mars
0	0	0	0	I	I	I	I	Augustéen	Fin IV ^e s. ap. J.-C.		3	400	I	0	0	I	I	0	0	0	0	0	0	NR
NR	NR	NR	NR	NR	I	I	I	NR	Fin IV ^e s. ap. J.-C.	I	NR	NR	0	0	I	0	NR	NR	NR	NR	NR	NR	NR	NR
NR	NR	NR	NR	I	I	I	I	NR	Fin IV ^e s. ap. J.-C.	I	NR	NR	0	0	I	0	I	0	0	0	0	0	0	Matrona
I	I	I	I	I	I	I	I	NR	Fin IV ^e s. ap. J.-C.	I	I	NR	I	0	0	I	0	I	0	0	0	0	0	NR
NR	NR	NR	NR	I	I	I	I	NR	Fin IV ^e s. ap. J.-C.	I	NR	NR	I	I	I	I	0	I	0	0	0	0	0	Apollon Borvo et Damona
NR	NR	NR	NR	NR	NR	NR	NR	NR	NR	0	NR	NR	0	0	I	0	NR	NR	NR	NR	NR	NR	NR	Mars et Bellone
0	0	0	0	I	I	I	I	Augustéen	III ^e s. ap. J.-C.	2	3	250	I	I	I	I	I	0	0	0	0	0	0	Atesmerta
I	I	I	I	I	I	I	I	NR	Milieu IV ^e s. ap. J.-C.	I	NR	NR	I	I	0	0	0	NR	NR	0	0	0	0	NR
I	I	I	I	I	I	I	I	NR	Dynastie théodosienne	I	I	Environ 6 siècles	I	0	0	I	0	I	0	0	0	0	0	NR
I	I	I	I	I	I	I	I	NR	Fin IV ^e s. ap. J.-C.	I	NR	NR	I	0	0	I	0	I	0	0	0	0	0	NR
NR	NR	NR	NR	I	I	I	I	NR	NR	0	NR	NR	I	0	I	0	NR	0	NR	0	0	0	0	Mercure

108	Isômes	Varenes	52249	HAUTE-MARNE	CHAMPAGNE-ARDENNE	Lingons	Plateau	0	823111	2298233	0	1	1	0	1	0	NR	0	0
109	Langres	Citadelle ouest	52269	HAUTE-MARNE	CHAMPAGNE-ARDENNE	Lingons	Plateau	0	823657	2321035	1	0	0	0	0	1	NR	NR	NR
110	Langres	«Communaux Carnes»	52269	HAUTE-MARNE	CHAMPAGNE-ARDENNE	Lingons	Versant	1	823716	2322790	0	0	0	0	0	1	NR	NR	NR
111	Langres	Rue des Piliers	52269	HAUTE-MARNE	CHAMPAGNE-ARDENNE	Lingons	Plateau	0	824421	2322739	0	0	0	0	0	1	NR	NR	NR
112	Langres	Rempart, près grand séminaire	52269	HAUTE-MARNE	CHAMPAGNE-ARDENNE	Lingons	Plateau	0	823951	2322920	0	0	0	0	0	1	NR	NR	NR
113	Langres	Cathédrale	52269	HAUTE-MARNE	CHAMPAGNE-ARDENNE	Lingons	Plateau	0	824045	2322361	0	0	0	0	0	1	NR	NR	NR
114	Langres	Place des États-Unis	52269	HAUTE-MARNE	CHAMPAGNE-ARDENNE	Lingons	Plateau	0	824247	2321897	0	0	0	0	0	1	NR	NR	NR
115	Langres	NR	52269	HAUTE-MARNE	CHAMPAGNE-ARDENNE	Lingons	Plateau	NR	824287	2322339	0	0	0	0	0	1	NR	NR	NR
116	Langres	Citadelle	52269	HAUTE-MARNE	CHAMPAGNE-ARDENNE	Lingons	Plateau	0	824258	2321026	0	0	0	0	0	1	NR	NR	NR
117	Langres	Usine Freudenberg	52269	HAUTE-MARNE	CHAMPAGNE-ARDENNE	Lingons	Plateau	0	825326	2321970	0	1	0	0	1	0	NR	0	0
118	Perrogney-les-Fontaines	Fontaine du Mont	52384	HAUTE-MARNE	CHAMPAGNE-ARDENNE	Lingons	Plateau	1	814308	2316327	0	0	0	0	0	1	NR	NR	NR
119	Alluy	Le Champ Noir	58004	NIÈVRE	BOURGOGNE	Éduens	Plateau	0	699110	2226810	0	0	0	1	0	1	NR	NR	NR
120	Bouhy	Cimetière	58036	NIÈVRE	BOURGOGNE	Éduens	Butte témoin	0	662458	2276499	0	0	1	0	0	1	NR	NR	NR
121	Champallement	Compièrre	58052	NIÈVRE	BOURGOGNE	Éduens	Versant	0	687257	2248680	1	0	0	0	0	1	NR	NR	NR
122	Cosne-Cours-sur-Loire	La Bretauche	58086	NIÈVRE	BOURGOGNE	Éduens	Versant	0	644668	2268211	0	0	1	1	0	1	NR	NR	NR
123	Entrains-sur-Nohain	NR	58109	NIÈVRE	BOURGOGNE	Éduens	Plateau	NR	669428	2274229	0	0	0	0	0	1	0	NR	NR
124	Entrains-sur-Nohain	Etang-Saint-Cyr	58109	NIÈVRE	BOURGOGNE	Éduens	Plateau	0	669974	2274609	0	0	1	1	0	1	NR	NR	NR
125	Glux-en-Glenne	Theureau de la Roche	58128	NIÈVRE	BOURGOGNE	Éduens	Sommet	1	729005	2218723	1	1	0	0	1	0	2	NR	NR
126	Glux-en-Glenne	Fontaine Saint-Pierre	58128	NIÈVRE	BOURGOGNE	Éduens	Sommet	1	728569	2215074	1	1	0	0	1	0	3	0	0
127	Glux-en-Glenne	La Grande Vente	58128	NIÈVRE	BOURGOGNE	Éduens	Col	0	730484	2215300	1	0	0	1	0	1	NR	NR	NR
128	Imphy	La Varenne	58134	NIÈVRE	BOURGOGNE	Éduens	Plateau	0	670637	2214479	0	1	0	0	1	0	3	0	1
129	Menestreau	Chaume du Sauveur	58162	NIÈVRE	BOURGOGNE	Éduens	Plateau	0	669328	2268787	0	1	1	1	1	0	3	NR	NR
130	Menou	Les Murailles	58163	NIÈVRE	BOURGOGNE	Éduens	Plateau	0	671293	2263634	0	0	1	0	0	1	NR	NR	NR
131	Mesves-sur-Loire	Bourg ouest	58164	NIÈVRE	BOURGOGNE	Éduens	Fond de vallée	1	649759	2249433	0	0	0	0	0	1	NR	NR	NR
132	Neuville-sur-Loire	Pré de la Caille	58193	NIÈVRE	BOURGOGNE	Éduens	Fond de vallée	NR	641055	2280518	1	0	0	1	0	1	NR	NR	NR
133	Saint-Honoré-les-Bains	Bourg	58246	NIÈVRE	BOURGOGNE	Éduens	Fond de vallée	1	714554	2212837	0	0	0	0	0	1	NR	NR	NR
134	Sully-la-Tour	Les Tremblées	58281	NIÈVRE	BOURGOGNE	Éduens	Plateau	0	654788	2260030	0	0	1	1	0	1	NR	NR	NR
135	Biesheim	Oedenburg	68036	HAUT-RHIN	ALSACE	Rauraques	Fond de vallée	0	988068	2350788	0	1	1	1	1	0	3	0	0
136	Illfurth	Schwartzacker	68152	HAUT-RHIN	ALSACE	Rauraques	Fond de vallée	0	969823	2308418	0	1	0	1	1	0	NR	0	0
137	Attricourt	Le Trésor	70032	HAUTE-SAONE	FRANCHE-COMTÉ	Lingons	Fond de vallée	0	829539	2280077	0	0	1	0	0	1	NR	NR	NR
138	Beaujeu	Le Polot	70058	HAUTE-SAONE	FRANCHE-COMTÉ	Séquanes	Versant	0	851599	2283675	1	0	0	0	0	1	NR	NR	NR
139	Luxeuil-les-Bains	Établissement thermal	70311	HAUTE-SAONE	FRANCHE-COMTÉ	Séquanes	Fond de vallée	1	902769	2320856	1	0	0	0	0	1	NR	NR	NR
140	Montjustin-et-Velotte	Le Fenis	70364	HAUTE-SAONE	FRANCHE-COMTÉ	Séquanes	Versant	NR	903373	2298282	1	0	0	0	0	1	NR	NR	NR
141	Montot	Châtelet de Nambon	70368	HAUTE-SAONE	FRANCHE-COMTÉ	Lingons	Versant	NR	847099	2290119	1	0	0	0	0	1	NR	NR	NR
142	Seveux	La Noue Dorée	70491	HAUTE-SAONE	FRANCHE-COMTÉ	Séquanes	Plateau	0	856826	2289662	1	0	0	0	0	1	NR	NR	NR
143	Autun	Bd Frédéric Latouche	71014	SAÔNE-ET-LOIRE	BOURGOGNE	Éduens	Versant	NR	749610	2218906	1	0	0	0	0	1	NR	NR	NR
144	Autun	Gare	71014	SAÔNE-ET-LOIRE	BOURGOGNE	Éduens	Fond de vallée	NR	748956	2219155	1	0	0	0	0	1	NR	NR	NR
145	Autun	Église Saint-Jean-le-Grand	71014	SAÔNE-ET-LOIRE	BOURGOGNE	Éduens	Versant	NR	749555	2219344	0	0	0	0	0	1	NR	NR	NR

LES SANCTUAIRES DU NORD-EST DE LA GAULE

0	0	0	NR	I	I	I	I	NR	Fin iv ^e s. ap. J.-C.	I	NR	NR	I	0	0	I	0	I	0	0	NR	
NR	NR	NR	NR	NR	NR	NR	NR	NR	NR	0	NR	NR	0	0	I	0	0	I	NR	0	0	Jupiter
NR	NR	NR	NR	NR	NR	NR	NR	NR	NR	0	NR	NR	0	0	I	0	0	I	NR	0	0	Apollon
NR	NR	NR	NR	NR	NR	NR	NR	NR	NR	0	NR	NR	0	0	I	0	0	I	0	0	0	Mercure et Rosmerta
NR	NR	NR	NR	NR	NR	NR	NR	NR	NR	0	NR	NR	0	0	I	0	0	I	0	0	0	Mercure Moccus
NR	NR	NR	NR	NR	NR	NR	NR	NR	NR	0	NR	NR	0	0	I	0	0	I	0	0	0	Hercule
NR	NR	I	I	I	I	I	I	NR	Milieu III ^e s. ap. J.-C.	I	NR	NR	I	0	0	0	0	I	0	0	0	NR
NR	NR	NR	NR	NR	NR	NR	NR	NR	NR	0	NR	NR	0	0	I	0	0	I	0	0	0	Mars
NR	NR	NR	NR	NR	NR	NR	NR	NR	NR	0	NR	NR	0	0	I	0	0	I	NR	0	0	Déeses mères
0	0	0	0	I	I	I	I	NR	Fin iv ^e s. ap. J.-C.	I	3	350	I	0	0	I	0	I	0	0	0	NR
NR	NR	NR	NR	NR	NR	NR	NR	NR	NR	0	NR	NR	0	I	0	0	NR	NR	NR	NR	NR	NR
I	I	I	I	I	I	I	I	NR	NR	0	NR	NR	I	0	0	I	0	I	NR	0	0	NR
NR	NR	NR	NR	NR	NR	NR	NR	NR	NR	0	NR	NR	0	0	I	0	NR	NR	NR	NR	NR	Mars Bolvinnus
NR	NR	NR	NR	NR	NR	NR	NR	NR	NR	0	NR	NR	I	0	0	0	0	I	0	0	0	NR
NR	NR	NR	NR	NR	NR	NR	NR	NR	NR	0	NR	NR	I	0	0	0	0	0	0	I	0	NR
NR	NR	NR	NR	NR	NR	NR	NR	NR	NR	0	NR	NR	0	0	I	0	0	I	NR	0	0	Mars allema[...]
NR	NR	NR	NR	NR	I	I	I	NR	NR	0	NR	NR	I	0	0	0	0	I	NR	0	0	NR
NR	NR	NR	NR	I	I	I	I	NR	NR	0	NR	NR	0	0	I	I	I	0	0	NR	NR	Mercure
0	0	0	I	I	I	I	I	LTD1	III ^e s. ap. J.-C.	2	3	400	I	I	0	I	0	I	0	0	0	NR
NR	NR	NR	NR	NR	I	I	I	NR	NR	0	NR	NR	I	0	0	0	NR	NR	NR	0	0	NR
I	I	I	I	I	I	I	I	LTC2	Fin iv ^e s. ap. J.-C.	2	I	600	I	0	0	I	0	0	I	0	0	NR
NR	NR	I	I	I	I	I	I	LTD	Fin iv ^e s. ap. J.-C.	2	NR	500	I	I	I	I	NR	0	NR	0	0	Grinivantvs
NR	NR	NR	NR	NR	NR	NR	NR	NR	NR	0	NR	NR	I	0	0	0	0	I	NR	0	0	NR
NR	NR	NR	NR	NR	NR	NR	NR	NR	NR	0	NR	NR	0	0	I	0	0	I	0	0	0	Clutonda
NR	NR	NR	NR	NR	NR	NR	NR	NR	NR	0	NR	NR	I	0	0	0	NR	NR	NR	NR	NR	NR
NR	NR	NR	NR	NR	NR	NR	NR	NR	NR	0	NR	NR	0	0	I	0	0	I	0	0	0	Clitona
NR	NR	NR	NR	NR	I	I	I	NR	NR	0	NR	NR	I	0	0	0	NR	NR	NR	NR	NR	NR
0	0	0	0	I	I	I	I	Auguste	Ive s. ap. J.-C.	2	3	350	I	0	0	I	0	I	0	0	0	NR
0	0	0	I	I	I	I	I	LTD2b	NR	I	3	NR	I	0	0	I	0	I	NR	0	0	NR
NR	NR	NR	NR	NR	NR	NR	NR	NR	NR	0	NR	NR	I	0	0	0	0	0	0	I	0	NR
NR	I	I	I	I	I	I	I	NR	NR	0	NR	NR	I	0	0	I	0	0	I	0	0	NR
NR	NR	NR	NR	I	I	I	I	NR	NR	0	NR	NR	I	I	I	I	0	I	0	0	0	Apollon, Lussois et Bricta
NR	NR	NR	I	I	I	I	I	NR	Fin iv ^e s. ap. J.-C.	I	NR	NR	I	0	0	I	0	0	I	0	0	NR
NR	NR	NR	NR	I	I	I	I	NR	NR	0	NR	NR	I	I	0	0	NR	NR	NR	NR	NR	NR
NR	NR	NR	NR	NR	NR	NR	NR	NR	NR	0	NR	NR	I	0	0	0	NR	NR	NR	NR	NR	NR
NR	NR	NR	NR	NR	NR	NR	NR	NR	NR	0	NR	NR	0	0	I	0	0	I	0	0	0	Apollon
NR	NR	NR	NR	NR	NR	NR	NR	NR	NR	0	NR	NR	0	0	I	0	0	I	0	0	0	Anvallis
NR	NR	NR	NR	NR	NR	NR	NR	NR	NR	0	NR	NR	I	0	0	0	0	I	0	0	0	NR

146	Autun	Jardins de l'hôpital/ Capitoile	71014	SAÔNE-ET-LOIRE	BOURGOGNE	Éduens	Versant	NR	750020	2218671	0	0	0	0	0	0	1	NR	NR	NR
147	Autun	La Genetoye	71014	SAÔNE-ET-LOIRE	BOURGOGNE	Éduens	Fond de vallée	0	748434	2219788	1	0	1	0	0	0	1	NR	NR	NR
148	Autun	Bourg	71014	SAÔNE-ET-LOIRE	BOURGOGNE	Éduens	Fond de vallée	NR	749333	2218525	0	0	0	0	0	0	1	NR	NR	NR
149	Bourbon-Lancy	Saint-Léger, thermes	71047	SAÔNE-ET-LOIRE	BOURGOGNE	Éduens	Cirque	1	709886	2181042	1	0	0	0	0	0	1	NR	0	0
150	Châlon-sur-Saône	Église Saint-Vincent	71076	SAÔNE-ET-LOIRE	BOURGOGNE	Éduens	Fond de vallée	NR	792551	2201110	0	0	0	0	0	0	1	NR	NR	NR
151	Châlon-sur-Saône	Place de Beaune	71076	SAÔNE-ET-LOIRE	BOURGOGNE	Éduens	Fond de vallée	NR	792312	2201462	0	0	0	0	0	0	1	NR	NR	NR
152	Châlon-sur-Saône	Place de Beaune	71076	SAÔNE-ET-LOIRE	BOURGOGNE	Éduens	Fond de vallée	NR	791739	2202238	0	0	0	0	0	0	1	NR	NR	NR
153	Châlon-sur-Saône	Rue au Change	71076	SAÔNE-ET-LOIRE	BOURGOGNE	Éduens	Fond de vallée	NR	792288	2200995	0	0	0	0	0	0	1	NR	NR	NR
154	Chassey-le-Camp	La Redoute	71109	SAÔNE-ET-LOIRE	BOURGOGNE	Éduens	Plateau	1	779836	2212299	1	0	0	0	0	0	1	NR	NR	NR
155	Donzy-le-Pertuis	Le Grand-Joux	71181	SAÔNE-ET-LOIRE	BOURGOGNE	Éduens	Col	1	783096	2163924	1	0	0	1	0	1	NR	NR	NR	
156	Laizy	Champ de Rully	71251	SAÔNE-ET-LOIRE	BOURGOGNE	Éduens	Fond de vallée	0	741961	2213667	1	0	0	0	0	0	1	0	NR	NR
157	Lournand	La Verrerie	71264	SAÔNE-ET-LOIRE	BOURGOGNE	Éduens	Plateau	NR	777639	2164355	0	0	1	0	0	0	1	0	NR	NR
158	Mellecey	Marloux	71292	SAÔNE-ET-LOIRE	BOURGOGNE	Éduens	Fond de vallée	0	782514	2203926	1	0	0	0	0	0	1	NR	NR	NR
159	Monthelon	Branges	71313	SAÔNE-ET-LOIRE	BOURGOGNE	Éduens	Fond de vallée	NR	743606	2219178	1	0	0	0	0	0	1	0	NR	NR
160	Mont-Saint-Vincent	Le Portus	71320	SAÔNE-ET-LOIRE	BOURGOGNE	Éduens	Col	1	768610	2184793	1	0	0	1	0	1	NR	NR	NR	
161	Pierre-de-Bresse	Le Châtelet	71351	SAÔNE-ET-LOIRE	BOURGOGNE	Éduens	Fond de vallée	NR	822866	2213386	0	0	1	1	0	1	NR	0	0	
162	Saint-Marcel	Les Buttes	71445	SAÔNE-ET-LOIRE	BOURGOGNE	Éduens	Fond de vallée	NR	794848	2200424	0	0	0	0	0	0	1	NR	NR	NR
163	Saint-Léger-sous-Beuvray	Beuvray, La Chaume	71440	SAÔNE-ET-LOIRE	BOURGOGNE	Éduens	Sommet	1	734358	2215150	1	1	0	0	1	0	3	0	0	
164	Arches	Les Mazières	88011	VOSGES	LORRAINE	Leuques	Fond de vallée	0	912000	2354750	0	0	0	0	0	0	1	0	NR	NR
165	Archette	Chaugoutte / Forêt de la Tannière	88012	VOSGES	LORRAINE	Leuques	Plateau	1	916000	2356500	1	0	0	0	0	0	1	2	0	0
166	Bains-les-Bains	Bourg	88029	VOSGES	LORRAINE	Séquanes	Fond de vallée	1	893000	2340900	1	0	0	0	0	0	1	0	NR	NR
167	Charmois-l'Orgueilleux	Le Grand Mald'heu	88092	VOSGES	LORRAINE	Leuques	Fond de vallée	0	887000	2354000	0	0	0	0	0	0	1	0	NR	NR
168	Grand	Bourg	88212	VOSGES	LORRAINE	Leuques	Plateau	1	833000	2381000	1	0	0	0	0	0	1	3	0	0
169	Malaincourt	Bourg	88283	VOSGES	LORRAINE	Leuques	Plateau	0	854500	2363400	0	0	0	0	0	0	1	0	NR	NR
170	Martigny-les-Gerbonvaux	La Petite Fin	88290	VOSGES	LORRAINE	Leuques	Plateau	0	855500	2390000	0	0	1	0	0	0	1	0	NR	NR
171	Moncel-sur-Vair	Bourg	88305	VOSGES	LORRAINE	Leuques	Versant	0	849000	2385500	0	0	0	0	0	0	1	0	NR	NR
172	Morelmaison	Bois de Châtenois	88312	VOSGES	LORRAINE	Leuques	Plateau	0	864300	2374000	1	0	0	0	0	0	1	0	NR	NR
173	Plombières-les-Bains	Bourg	88351	VOSGES	LORRAINE	Séquanes	Fond de vallée	1	907634	2337301	1	0	0	1	0	1	1	NR	NR	
174	Saint-Dié-des-Vosges	La Bure	88413	VOSGES	LORRAINE	Séquanes	Sommet	0	941000	2379650	1	1	0	0	1	1	2	0	0	
175	Soulosse-sous-Saint-Elophé	Bourg	88460	VOSGES	LORRAINE	Leuques	Fond de vallée	0	851400	2383500	1	0	0	0	0	0	1	0	NR	NR
176	Tranqueville-Graux	La Fontaines des Romains	88478	VOSGES	LORRAINE	Leuques	Fond de vallée	1	860000	2388000	1	0	0	0	0	0	1	0	NR	NR
177	Uriménil	Marais de la commune / Source du Conay	88481	VOSGES	LORRAINE	Séquanes	Fond de vallée	1	904000	2352800	1	0	0	0	0	0	1	0	NR	NR
178	Vioménil	Forêt de la Pile	88515	VOSGES	LORRAINE	Leuques	Plateau	0	884150	2349620	0	1	0	0	1	1	2	NR	NR	
179	Vittel	Bois de la Voivre	88516	VOSGES	LORRAINE	Leuques	Plateau	0	871000	2363300	1	0	0	0	0	0	1	0	NR	NR
180	Asquins	Vergigny	89021	YONNE	BOURGOGNE	Éduens	Fond de vallée	0	706920	2276688	0	0	1	1	0	1	1	0	0	
181	Auxerre	Branthaume / Saint-Amâtre	89024	YONNE	BOURGOGNE	Éduens	Fond de vallée	0	692143	2310451	1	0	0	0	0	0	1	1	NR	NR

LES SANCTUAIRES DU NORD-EST DE LA GAULE

NR	NR	NR	NR	NR	NR	NR	NR	NR	NR	NR	0	NR	NR	I	0	0	0	0	I	0	0	0	NR
NR	NR	NR	NR	NR	NR	I	I	I	NR	NR	0	NR	NR	I	0	0	0	0	I	I	0	0	NR
NR	NR	NR	NR	NR	NR	NR	NR	NR	NR	NR	0	NR	NR	0	0	I	0	0	I	0	0	0	Bibracte
0	0	0	0	I	I	I	I	Auguste	IV ^e s. ap. J.-C.	2	3	400	I	0	I	0	0	I	0	0	0	Apollon/Borvo et Damona	
NR	NR	NR	NR	NR	NR	NR	NR	NR	NR	0	NR	NR	0	0	I	0	0	I	0	0	0	Mercur	
NR	NR	NR	NR	NR	NR	NR	NR	NR	NR	0	NR	NR	0	0	I	0	0	I	0	0	0	Mercur	
NR	NR	NR	NR	NR	NR	NR	NR	NR	NR	0	NR	NR	0	0	I	0	0	I	0	0	0	Hercule	
NR	NR	NR	NR	NR	NR	NR	NR	NR	NR	0	NR	NR	0	0	I	0	0	I	0	0	0	Souconna	
NR	NR	NR	NR	I	I	I	I	14 ap. J.-C.	400 ap. J.-C.	2	NR	375	I	I	0	I	I	0	0	0	0	NR	
NR	NR	NR	NR	NR	I	I	I	NR	NR	0	NR	NR	I	0	0	0	0	I	0	0	0	NR	
NR	NR	NR	NR	NR	NR	NR	NR	NR	NR	0	NR	NR	0	I	I	0	NR	NR	NR	NR	NR	Clutodia	
NR	NR	NR	NR	NR	NR	NR	NR	NR	NR	0	NR	NR	I	0	0	0	NR	NR	NR	NR	NR	NR	
NR	NR	NR	NR	NR	NR	NR	NR	NR	NR	0	NR	NR	NR	NR	I	NR	NR	I	NR	NR	NR	Mercur	
NR	NR	NR	NR	NR	NR	NR	NR	NR	NR	0	NR	NR	0	0	I	0	NR	NR	NR	NR	NR	Apollo Granno	
NR	NR	NR	NR	NR	NR	NR	I	NR	NR	0	NR	NR	I	I	0	0	0	I	0	0	0	NR	
0	0	0	0	I	I	I	I	NR	NR	0	3	NR	I	0	0	I	0	I			0	0	NR
NR	NR	NR	NR	NR	NR	NR	NR	NR	NR	0	NR	NR	0	0	I	0	0	I	NR	0	0	NR	
0	0		0	I	I	I	I	Changement d'ère	Actuel	I	3	NR	I	0	0	I	I	0	0	0	0	NR	
NR	NR	NR	NR	NR	NR	NR	NR	NR	NR	0	NR	NR	0	0	I	0	0	I	0	0	0	Maison impériale et [...]	
0	0	0	0	NR	I	I	I	I	350 ap. J.-C.	2	4	350	I	I	I	I	I	0	0	0	0	Mercur	
NR	NR	NR	NR	NR	I	I	I	NR	NR	0	NR	NR	I	I	0	0	NR	NR	NR	NR	NR	NR	
NR	NR	NR	NR	NR	NR	NR	NR	NR	NR	0	NR	NR	0	0	I	0	0	0	I	0	0	Mercur (lecture douteuse)	
0	0	0	0	0	I	I	I	20	400 ap. J.-C.	2	4	380	I	I	I	I	0	I	0	0	0	Apollon Granus	
NR	NR	NR	NR	NR	NR	NR	NR	NR	NR	0	NR	NR	0	0	I	0	NR	NR	NR	NR	NR	Apollon	
NR	NR	NR	NR	NR	NR	NR	NR	NR	NR	0	NR	NR	I	0	0	0	NR	NR	NR	NR	NR	NR	
NR	NR	NR	NR	NR	NR	NR	NR	NR	NR	0	NR	NR	0	0	I	0	0	I	0	0	0	Junon	
NR	NR	NR	NR	NR	NR	NR	NR	NR	NR	0	NR	NR	0	0	I	0	NR	NR	NR	NR	NR	Mercur et Rosmerta	
NR	NR	NR	NR	NR	I	I	I	NR	NR	0	NR	NR	I	I	I	0	0	I	0	0	0	Neptune	
0	0	I	I	I	I	I	I	70 av. J.-C.	300 ap. J.-C.	2	2	370	I	0	I	I	0	I	0	0	0	Déeses mères	
NR	NR	NR	NR	NR	NR	NR	NR	NR	NR	0	NR	NR	0	0	I	0	0	I	0	0	0	Jupiter, Hercule, Mercur et Rosmerta	
NR	NR	NR	NR	NR	NR	NR	NR	NR	NR	0	NR	NR	0	0	I	0	NR	NR	NR	NR	NR	Apollon et Sirona	
NR	NR	NR	NR	NR	NR	NR	NR	NR	NR	0	NR	NR	0	0	I	0	NR	NR	NR	NR	NR	Mercur	
NR	NR	NR	NR	NR	NR	NR	I	NR	NR	0	NR	NR	I	0	I	I	I	0	0	0	0	Mercur	
NR	NR	NR	NR	NR	NR	NR	NR	NR	NR	0	NR	NR	I	0	0	0	I	0	0	0	0	NR	
0	0	0	0	0	I	I	I	NR	NR	0	NR	NR	I	0	0	0	0	0	0	I	0	NR	
NR	NR	NR	NR	NR	I	I	I	NR	Début Ve s. ap. J.-C.	I	NR	NR	I	0	0	0	0	I	0	0	0	Apollon	

182	Auxerre	Les Châtenois	89024	YONNE	BOURGOGNE	Éduens	Plateau	0	692204	2311752	0	0	1	0	0	1	0	NR	NR
183	Bouilly	Les Portes d'Enfer	89052	YONNE	BOURGOGNE	Sénons	Plateau	0	699641	2329890	0	0	1	1	0	1	1	NR	NR
184	Brienon-sur-Armançon	Champ de l'Areigne	89055	YONNE	BOURGOGNE	Sénons	Plateau	0	695565	2333389	0	0	1	1	0	1	2	0	0
185	Champlost	Foulon d'Avrolles	89076	YONNE	BOURGOGNE	Sénons	Fond de vallée	0	700494	2335349	0	0	1	1	0	1	2	1	1
186	Champlost	Vingt-Arpen	89076	YONNE	BOURGOGNE	Sénons	Fond de vallée	0	699473	2337060	0	0	1	1	0	1	1	0	0
187	Crain	La Parparée	89129	YONNE	BOURGOGNE	Éduens	Plateau	0	691756	2281750	0	1	0	0	1	0	2	0	NR
188	Cravant	Bréviande	89130	YONNE	BOURGOGNE	Éduens	Fond de vallée	0	701680	2299050	0	1	1	1	1	0	2	0	0
189	Escolives-Sainte-Camille	Source du Creusot	89155	YONNE	BOURGOGNE	Éduens	Fond de vallée	1	695406	2302781	0	1	1	0	1	0	2	0	0
190	Fontaine-la-Gaillarde	Grande Vallée	89172	YONNE	BOURGOGNE	Sénons	Versant	0	677501	2358280	0	1	1	0	1	0	2	0	0
191	Fontenay-près-Vézelay	Crot au Port	89176	YONNE	BOURGOGNE	Éduens	Plateau	0	707405	2269711	1	0	0	0	0	1	2	0	0
192	Fontenay-près-Vézelay	Couan	89176	YONNE	BOURGOGNE	Éduens	Plateau	0	707417	2269649	0	0	0	1	0	1	0	NR	NR
193	Fontenoy-en-Puisaye	Solmet	89179	YONNE	BOURGOGNE	Éduens	Fond de vallée	0	672886	2294819	1	0	1	0	0	1	1	NR	NR
194	Guerchy	La Prière	89196	YONNE	BOURGOGNE	Sénons	Versant	0	682338	2322064	0	0	1	1	0	1	1	0	0
195	Joigny	Haut le Pied	89206	YONNE	BOURGOGNE	Sénons	Plateau	0	679269	2332012	1	0	0	1	0	1	1	0	0
196	Nitry	Champagne	89277	YONNE	BOURGOGNE	Éduens	Plateau	0	715807	2298097	0	1	1	1	1	0	3	0	0
197	Ormoy	Souville	89282	YONNE	BOURGOGNE	Sénons	Fond de vallée	0	692316	2328957	0	0	1	1	0	1	1	NR	NR
198	Pré Gilbert	Sauvigny	89314	YONNE	BOURGOGNE	Éduens	Fond de vallée	0	700065	2294309	0	0	1	1	0	1	1	0	0
199	Saint-Valérien	Bourg ouest	89370	YONNE	BOURGOGNE	Sénons	Fond de vallée	0	656416	2353469	0	1	0	1	1	0	3	0	0
200	Sceaux-en-Terre-Plaine	Les Craies	89381	YONNE	BOURGOGNE	Éduens	Plateau	0	726827	2282407	0	0	1	1	0	1	1	NR	NR
201	Sens	Motte du Ciar	89387	YONNE	BOURGOGNE	Sénons	Fond de vallée	0	670448	2355829	1	0	1	0	0	1	2	NR	NR
202	Sainte-Vertu	Les Fermes	89371	YONNE	BOURGOGNE	Lingons	Fond de vallée	0	718398	2306790	0	0	1	1	0	1	1	NR	NR
203	Saint-Père-sous-Vézelay	Fontaines Salées	89364	YONNE	BOURGOGNE	Éduens	Fond de vallée	1	707670	2274425	1	1	1	0	1	0	2	0	0
204	Vault-de-Lugny	Montmarte	89433	YONNE	BOURGOGNE	Éduens	Versant	0	714055	2278732	1	0	0	0	0	1	1	NR	NR
205	Venoy	Les Flacys	89438	YONNE	BOURGOGNE	Éduens	Versant	0	697408	2312696	0	0	1	0	0	1	0	NR	NR
206	Villeneuve-sur-Yonne	Plaine des Egriselles	89464	YONNE	BOURGOGNE	Sénons	Fond de vallée	0	671516	2343023	0	0	1	0	0	1	0	NR	NR
207	Villeperrot	Deuilly	89465	YONNE	BOURGOGNE	Sénons	Fond de vallée	0	666318	2362930	0	0	1	1	0	1	0	NR	NR
208	Voutenay-sur-Cure	Celse	89485	YONNE	BOURGOGNE	Éduens	Versant	0	708930	2285677	1	0	0	0	0	1	0	NR	NR
209	Offemont	Le Ballon	90075	TERRITOIRE-DE-BELFORT	FRANCHE-COMTÉ	Rauraques	Plateau	0	941084	2305868	1	0	0	0	0	1	NR	NR	NR

LES SANCTUAIRES DU NORD-EST DE LA GAULE

NR	NR	NR	NR	NR	NR	NR	NR	NR	NR	NR	0	NR	NR	I	0	0	0	0	0	I	0	NR
NR	NR	I	I	I	I	I	I	I	50 av. J.-C.	NR	I	NR	NR	I	0	0	0	0	0	I	0	NR
I	I	I	I	I	I	I	I	I	LTD1	Début v ^e s. ap. J.-C.	2	2	600	I	0	0	I	0	0	I	0	NR
I	I	I	I	I	I	I	I	I	LTC	Fin iv ^e s. ap. J.-C.	2	I	700	I	0	0	I	0	I	I	0	NR
0	0	0	0	0	I	I	I	I	Julio-Claudiens	NR	I	4	NR	I	0	0	I	0	I	0	0	NR
NR	NR	NR	NR	I	I	I	I	I	NR	Milieu v ^e s. ap. J.-C.	I	NR	NR	I	0	I	I	NR	0	NR	0	Minerve
0	0	0	0	0	I	I	I	I	Vers 50 ap. J.-C.	Haut Moyen Âge	I	4	NR	I	0	0	0	0	0	0	I	NR
0	0	0	0	0	0	I	I	I	Fin i ^{er} s. ap. J.-C.?	Fin iv ^e s. ap. J.-C.	I	4	NR	I	I	0	I	0	0	0	I	NR
0	0	I	I	I	0	0	0	0	LTD2	NR	I	2	NR	I	0	0	I	0	0	I	0	NR
0	0	0	0	0	I	I	I	I	70 ap. J.-C.	260 ap. J.-C.		4	190	I	0	0	0	0	0	0	0	Mercur
NR	NR	NR	NR	NR	NR	NR	NR	NR	NR	NR	0	NR	NR	0	0	I	0	NR	NR	NR	NR	Cobannus
NR	NR	NR	I	I	I	I	I	I	NR	Fin iv ^e s. ap. J.-C.	I	NR	NR	I	0	0	0	0	NR	NR	NR	NR
0	0	0	NR	NR	I	I	I	I	NR	Fin iv ^e s. ap. J.-C.	I	NR	NR	I	0	0	0	0	0	0	I	NR
0	0	0	0	0	I	I	I	I	Julio-Claudiens	NR	I	4	NR	I	0	0	0	0	0	0	0	NR
I	I	I	I	I	I	I	I	I	150 av. J.-C.	400 ap. J.-C.	2	2	550	I	0	0	I	0	0	I	0	AbondaNRe
NR	I	I	I	I	I	I	I	I	LTD	Fin iv ^e s. ap. J.-C.	2	NR	500	I	0	0	I	NR	NR	NR	NR	NR
0	0	0	0	I	I	I	I	I	Vers 30 av. J.-C.	NR	I	3	NR	I	0	0	0	0	0	0	I	NR
0	0	0	0	0	I	I	I	I	Julio-Claudiens	NR	I	4	NR	I	0	0	0	0	I	NR	0	NR
NR	NR	NR	NR	NR	I	I	I	I	NR	NR	0	NR	NR	I	0	0	0	0	0	0	I	NR
I	I	I	I	I	I	I	I	I	NR	NR	0	NR	NR	I	0	0	0	0	I	NR	0	NR
NR	NR	NR	NR	NR	I	I	I	I	NR	NR	0	NR	NR	I	0	0	0	NR	NR	NR	NR	NR
0	0	0	0	I	I	I	I	I	Vers 30 av. J.-C.	v ^e s. ap. J.-C.	2	3	470	I	0	0	I	I	0	0	0	NR
NR	NR	NR	NR	I	I	I	I	I	NR	Fin iv ^e s. ap. J.-C.	I	NR	NR	I	0	0	I	I	0	NR	0	Nerc[...] / Mars et Miverve
NR	NR	NR	NR	NR	NR	NR	NR	NR	NR	NR	0	NR	NR	I	0	0	0	0	0	0	I	NR
NR	NR	NR	NR	NR	NR	NR	NR	NR	NR	NR	0	NR	NR	I	0	0	0	NR	NR	NR	NR	NR
NR	NR	NR	NR	NR	NR	NR	NR	NR	NR	NR	0	NR	NR	I	0	0	0	0	0	0	I	NR
NR	NR	NR	NR	NR	I	I	I	I	NR	NR	0	NR	NR	I	0	0	0	NR	I	NR	NR	Mercur
NR	NR	NR	NR	NR	I	I	I	I	NR	NR	0	NR	NR	I	0	0	0	0	I	NR	0	NR

ANNEXE 2. INDEX DES SITES DE SANCTUAIRES

ID	COMMUNE	LIEU-DIT	N°INSEE	DEPARTEMENT	REGION
1	Allibaudières	Chemin de Boulages	10004	AUBE	CHAMPAGNE-ARDENNE
2	Arcis-sur-Aube	Bourg	10006	AUBE	CHAMPAGNE-ARDENNE
3	Auxon	Blaine	10018	AUBE	CHAMPAGNE-ARDENNE
4	Brienne-la-Vieille	Bourg	10063	AUBE	CHAMPAGNE-ARDENNE
5	Fontenay-de-Bosseray	NR	10154	AUBE	CHAMPAGNE-ARDENNE
6	La Villeneuve-au-Châtelot	Les Grèves	10421	AUBE	CHAMPAGNE-ARDENNE
7	Maizières-la-Grande-Paroisse	La Leuchère	10220	AUBE	CHAMPAGNE-ARDENNE
8	Vaudes	La Feulie, Le Poirier vert	10399	AUBE	CHAMPAGNE-ARDENNE
9	Aignay-le-Duc	Montagne Saint-Michel	21004	CÔTE-D'OR	BOURGOGNE
10	Alise-Sainte-Reine	Temple d'Ucuetis	21008	CÔTE-D'OR	BOURGOGNE
11	Alise-Sainte-Reine	La Croix Saint-Charles	21008	CÔTE-D'OR	BOURGOGNE
12	Alise-Sainte-Reine	Belles oreilles	21008	CÔTE-D'OR	BOURGOGNE
13	Alise-Sainte-Reine	Forum / Cimetière Saint-Père	21008	CÔTE-D'OR	BOURGOGNE
14	Alise-Sainte-Reine	La Pointe	21008	CÔTE-D'OR	BOURGOGNE
15	Alise-Sainte-Reine	En Surelot	21008	CÔTE-D'OR	BOURGOGNE
16	Alise-Sainte-Reine	Insula X	21008	CÔTE-D'OR	BOURGOGNE
17	Ampilly-les-Bordes	La Pierre qui Corne	21011	CÔTE-D'OR	BOURGOGNE
18	Ancey	Les Froidefonds	21013	CÔTE-D'OR	BOURGOGNE
19	Arnay-le-Duc	Chassenay	21023	CÔTE-D'OR	BOURGOGNE
20	Auxey-Duresses	Les Hautés	21037	CÔTE-D'OR	BOURGOGNE
21	Bard-le-Régulier	Bourg	21046	CÔTE-D'OR	BOURGOGNE
22	Beire-le-Châtel	La Chaume Tupin	21056	CÔTE-D'OR	BOURGOGNE
23	Beneuvre	En Velay	21063	CÔTE-D'OR	BOURGOGNE
24	Chateauneuf	En Chaumont	21152	CÔTE-D'OR	BOURGOGNE
25	Chatillon-sur-Seine	La Douix	21154	CÔTE-D'OR	BOURGOGNE
26	Couchey	Les Murées	21200	CÔTE-D'OR	BOURGOGNE
27	Dampierre-et-Flée	La Grande Mouille	21225	CÔTE-D'OR	BOURGOGNE
28	Darcey	Le Porroux	21226	CÔTE-D'OR	BOURGOGNE
29	Dijon	Rue Chabot-Charny	21231	CÔTE-D'OR	BOURGOGNE
30	Dijon	Voie de Langres	21231	CÔTE-D'OR	BOURGOGNE
31	Dijon	Place du théâtre	21231	CÔTE-D'OR	BOURGOGNE
32	Dijon	Rue Vauban	21231	CÔTE-D'OR	BOURGOGNE
33	Dijon	Bib municipale	21231	CÔTE-D'OR	BOURGOGNE
34	Essarois	La Combe Gauthier	21250	CÔTE-D'OR	BOURGOGNE
35	Essey	Sources de l'Armançon Les Hauteaux	21251	CÔTE-D'OR	BOURGOGNE
36	Fain-lès-Montbard	La Mouillère	21259	CÔTE-D'OR	BOURGOGNE
37	Flavignerot	Mont Afrique	21270	CÔTE-D'OR	BOURGOGNE
38	Gissey-le-Vieil	Jardin du Château	21298	CÔTE-D'OR	BOURGOGNE
39	Laignes	Martilly	21336	CÔTE-D'OR	BOURGOGNE
40	Lux	Bois Giraud	21361	CÔTE-D'OR	BOURGOGNE
41	Magnien	La Fontaine Salée	21363	CÔTE-D'OR	BOURGOGNE
42	Mâlain	Cimetière / Champ Vachey	21373	CÔTE-D'OR	BOURGOGNE
43	Mâlain	Temple 7	21373	CÔTE-D'OR	BOURGOGNE
44	Massingy-lès-Vitteaux	Fontaine de Saint-Cyr	21393	CÔTE-D'OR	BOURGOGNE
45	Mesmont	Montagne Saint-Laurent	21406	CÔTE-D'OR	BOURGOGNE
46	Mirebeau-sur-Bèze	La Fenotte	21416	CÔTE-D'OR	BOURGOGNE
47	Nuits-saint-Georges	Les Bolards	21464	CÔTE-D'OR	BOURGOGNE
48	Nuits-saint-Georges	Pré de Nuits	21464	CÔTE-D'OR	BOURGOGNE
49	Pontallier-sur-Saône	Église	21496	CÔTE-D'OR	BOURGOGNE
50	Saint-Germain-Source-Seine	Sur le Duy / Source de la Seine	21551	CÔTE-D'OR	BOURGOGNE
51	Saint-Usage	Le Miot	21577	CÔTE-D'OR	BOURGOGNE
52	Sainte-Sabine	Le Champ Chaumet	21570	CÔTE-D'OR	BOURGOGNE
53	Salmaise	Église	21580	CÔTE-D'OR	BOURGOGNE
54	Santenay	Mont de Sène	21582	CÔTE-D'OR	BOURGOGNE
55	Santenay	Fontaine salée	21582	CÔTE-D'OR	BOURGOGNE
56	Selongey	En Layer	21599	CÔTE-D'OR	BOURGOGNE
57	Terrefondrée	La Douix	21626	CÔTE-D'OR	BOURGOGNE
58	Val-Suzon	Bois Jossam / Champ des Morts	21651	CÔTE-D'OR	BOURGOGNE
59	Vertault	La Cure	21671	CÔTE-D'OR	BOURGOGNE
60	Vertault	Captage des eaux	21671	CÔTE-D'OR	BOURGOGNE
61	Vertault	Insula 040 (forum ?) + B57	21671	CÔTE-D'OR	BOURGOGNE
62	Veuxhautes-sur-Aube	Plaine de la Vieille Ville	21674	CÔTE-D'OR	BOURGOGNE
63	Viévy	Visignot	21683	CÔTE-D'OR	BOURGOGNE

LES SANCTUAIRES DU NORD-EST DE LA GAULE

64	Villey-sur-Tille	Chapelle Saint Augustin	21702	CÔTE-D'OR	BOURGOGNE
65	Villiers-le-Duc	Le Tremblois	21704	CÔTE-D'OR	BOURGOGNE
66	Auxon-Dessus	Bois de Chailloz	25035	DOUBS	FRANCHE-COMTÉ
67	Besançon	Citadelle	25056	DOUBS	FRANCHE-COMTÉ
68	Besançon	Arsenal	25056	DOUBS	FRANCHE-COMTÉ
69	Besançon	Chaudanne	25056	DOUBS	FRANCHE-COMTÉ
70	Besançon	Rue de Dole, Rue d'Arènes	25056	DOUBS	FRANCHE-COMTÉ
71	Besançon	Dans le Doubs	25056	DOUBS	FRANCHE-COMTÉ
72	Burgille	Chazoy	25101	DOUBS	FRANCHE-COMTÉ
73	Lantenne-Vertière	Beauregard	25326	DOUBS	FRANCHE-COMTÉ
74	Mandeure	Clos du château	25367	DOUBS	FRANCHE-COMTÉ
75	Mandeure	Champ des Fougères	25367	DOUBS	FRANCHE-COMTÉ
76	Mandeure	NR	25367	DOUBS	FRANCHE-COMTÉ
77	Mandeure	Les Ouchottes	25367	DOUBS	FRANCHE-COMTÉ
78	Mandeure	La Grande Planche	25367	DOUBS	FRANCHE-COMTÉ
79	Mandeure	Champ des Combottes	25367	DOUBS	FRANCHE-COMTÉ
80	Mandeure	Champ des Combottes	25367	DOUBS	FRANCHE-COMTÉ
81	Mandeure	Champ des Combottes	25367	DOUBS	FRANCHE-COMTÉ
82	Rennes-sur-Loue	Village sud	25488	DOUBS	FRANCHE-COMTÉ
83	Saint-Vit	Les petites Bussières	25527	DOUBS	FRANCHE-COMTÉ
84	Annoire	Le Châtelet	39011	JURA	FRANCHE-COMTÉ
85	Arinthod	Église	39016	JURA	FRANCHE-COMTÉ
86	Arinthod	Bourg	39016	JURA	FRANCHE-COMTÉ
87	Chavéria / Moutonne	Le Tétu	39134	JURA	FRANCHE-COMTÉ
88	Dammartin-Marpain	La Mairotte	39188	JURA	FRANCHE-COMTÉ
89	Equevillon	Mont Rivel	39210	JURA	FRANCHE-COMTÉ
90	Lavans-lès-Dole	Moulin rouge	39285	JURA	FRANCHE-COMTÉ
91	Moutonne	Les Terres Blanches	39375	JURA	FRANCHE-COMTÉ
92	Poligny	Fontaine Jean Grandvaux	39434	JURA	FRANCHE-COMTÉ
93	Pupillin	En Roches	39446	JURA	FRANCHE-COMTÉ
94	Saint-Germain-en-Montagne	Village	39481	JURA	FRANCHE-COMTÉ
95	Saint-Germain-lès-Arlay	Les Tâches	39482	JURA	FRANCHE-COMTÉ
96	Villards-d'Héria	Lac d'Antre	39561	JURA	FRANCHE-COMTÉ
97	Villards-d'Héria	Pont des Arches	39561	JURA	FRANCHE-COMTÉ
98	Andelot-Blancheville	Montclair	52008	HAUTE-MARNE	CHAMPAGNE-ARDENNE
99	Balesmes-sur-Marne	Marnotte	52036	HAUTE-MARNE	CHAMPAGNE-ARDENNE
100	Bannes	Rupt de Corbé	52037	HAUTE-MARNE	CHAMPAGNE-ARDENNE
101	Bourbonne-les-Bains	Etablissement thermal	52060	HAUTE-MARNE	CHAMPAGNE-ARDENNE
102	Bourg	Croix d'Arlès	52062	HAUTE-MARNE	CHAMPAGNE-ARDENNE
103	Brottes	Combe du Champ bas	52078	HAUTE-MARNE	CHAMPAGNE-ARDENNE
104	Chalvraines	Bois de Chalvraines	52095	HAUTE-MARNE	CHAMPAGNE-ARDENNE
105	Champigny-lès-Langres	Les Granges	52102	HAUTE-MARNE	CHAMPAGNE-ARDENNE
106	Charmes	Saussaie	52108	HAUTE-MARNE	CHAMPAGNE-ARDENNE
107	Dampierre	Le Fonteny	52163	HAUTE-MARNE	CHAMPAGNE-ARDENNE
108	Isômes	Varennes	52249	HAUTE-MARNE	CHAMPAGNE-ARDENNE
109	Langres	Citadelle ouest	52269	HAUTE-MARNE	CHAMPAGNE-ARDENNE
110	Langres	«Communaux Carmes»	52269	HAUTE-MARNE	CHAMPAGNE-ARDENNE
111	Langres	Rue des Piliers	52269	HAUTE-MARNE	CHAMPAGNE-ARDENNE
112	Langres	Rempart, près grand séminaire	52269	HAUTE-MARNE	CHAMPAGNE-ARDENNE
113	Langres	Cathédrale	52269	HAUTE-MARNE	CHAMPAGNE-ARDENNE
114	Langres	Place des Etats-Unis	52269	HAUTE-MARNE	CHAMPAGNE-ARDENNE
115	Langres	NR	52269	HAUTE-MARNE	CHAMPAGNE-ARDENNE
116	Langres	Citadelle	52269	HAUTE-MARNE	CHAMPAGNE-ARDENNE
117	Langres	Usine Freudenberg	52269	HAUTE-MARNE	CHAMPAGNE-ARDENNE
118	Perrogney-les-Fontaines	Fontaine du Mont	52384	HAUTE-MARNE	CHAMPAGNE-ARDENNE
119	Alluy	Le Champ Noir	58004	NIÈVRE	BOURGOGNE
120	Bouhy	Cimetière	58036	NIÈVRE	BOURGOGNE
121	Champallement	Compièrre	58052	NIÈVRE	BOURGOGNE
122	Cosne-Cours-sur-Loire	La Bretauche	58086	NIÈVRE	BOURGOGNE
123	Entrains-sur-Nohain	NR	58109	NIÈVRE	BOURGOGNE
124	Entrains-sur-Nohain	Etang-Saint-Cyr	58109	NIÈVRE	BOURGOGNE
125	Glux-en-Glenne	Theureau de la Roche	58128	NIÈVRE	BOURGOGNE
126	Glux-en-Glenne	Fontaine Saint-Pierre	58128	NIÈVRE	BOURGOGNE
127	Glux-en-Glenne	La Grande Vente	58128	NIÈVRE	BOURGOGNE
128	Imphy	La Varenne	58134	NIÈVRE	BOURGOGNE
129	Menestreau	Chaume du Sauveur	58162	NIÈVRE	BOURGOGNE
130	Menou	Les Murailles	58163	NIÈVRE	BOURGOGNE
131	Mesves-sur-Loire	Bourg ouest	58164	NIÈVRE	BOURGOGNE

132	Neuville-sur-Loire	Pré de la Caille	58193	NIÈVRE	BOURGOGNE
133	Saint-Honoré-les-Bains	Bourg	58246	NIÈVRE	BOURGOGNE
134	Sully-la-Tour	Les Tremblées	58281	NIÈVRE	BOURGOGNE
135	Biesheim	Oedenburg	68036	HAUT-RHIN	ALSACE
136	Illfurth	Schwartzacker	68152	HAUT-RHIN	ALSACE
137	Attricourt	Le Trésor	70032	HAUTE-SAONE	FRANCHE-COMTÉ
138	Beaujeu	Le Polot	70058	HAUTE-SAONE	FRANCHE-COMTÉ
139	Luxeuil-les-Bains	Etablissement thermal	70311	HAUTE-SAONE	FRANCHE-COMTÉ
140	Montjustin-et-Velotte	Le Fenis	70364	HAUTE-SAONE	FRANCHE-COMTÉ
141	Montot	Châtelet de Nambon	70368	HAUTE-SAONE	FRANCHE-COMTÉ
142	Seveux	La Noue Dorée	70491	HAUTE-SAONE	FRANCHE-COMTÉ
143	Autun	Bd Frédéric Latouche	71014	SAÔNE-ET-LOIRE	BOURGOGNE
144	Autun	Gare	71014	SAÔNE-ET-LOIRE	BOURGOGNE
145	Autun	Église Saint-Jean-le-Grand	71014	SAÔNE-ET-LOIRE	BOURGOGNE
146	Autun	Jardins de l'hôpital/Capitole	71014	SAÔNE-ET-LOIRE	BOURGOGNE
147	Autun	La Genetoye	71014	SAÔNE-ET-LOIRE	BOURGOGNE
148	Autun	Bourg	71014	SAÔNE-ET-LOIRE	BOURGOGNE
149	Bourbon-Lancy	Saint-Léger; thermes	71047	SAÔNE-ET-LOIRE	BOURGOGNE
150	Châlon-sur-Saône	Église Saint-Vincent	71076	SAÔNE-ET-LOIRE	BOURGOGNE
151	Châlon-sur-Saône	Place de Beaune	71076	SAÔNE-ET-LOIRE	BOURGOGNE
152	Châlon-sur-Saône	Place de Beaune	71076	SAÔNE-ET-LOIRE	BOURGOGNE
153	Châlon-sur-Saône	Rue au Change	71076	SAÔNE-ET-LOIRE	BOURGOGNE
154	Chassey-le-Camp	La Redoute	71109	SAÔNE-ET-LOIRE	BOURGOGNE
155	Donzy-le-Pertuis	Le Grand-Joux	71181	SAÔNE-ET-LOIRE	BOURGOGNE
156	Laizy	Champ de Rully	71251	SAÔNE-ET-LOIRE	BOURGOGNE
157	Lourmand	La Verrerie	71264	SAÔNE-ET-LOIRE	BOURGOGNE
158	Mellecey	Marloux	71292	SAÔNE-ET-LOIRE	BOURGOGNE
159	Monthelon	Branges	71313	SAÔNE-ET-LOIRE	BOURGOGNE
160	Mont-Saint-Vincent	Le Portus	71320	SAÔNE-ET-LOIRE	BOURGOGNE
161	Pierre-de-Bresse	Le Châtelet	71351	SAÔNE-ET-LOIRE	BOURGOGNE
162	Saint-Marcel	Les Buttes	71445	SAÔNE-ET-LOIRE	BOURGOGNE
163	Saint-Léger-sous-Beuvray	Beuvray, La Chaume	71440	SAÔNE-ET-LOIRE	BOURGOGNE
164	Arches	Les Mazières	88011	VOSGES	LORRAINE
165	Archette	Chaugoutte / Forêt de la Tanière	88012	VOSGES	LORRAINE
166	Bains-les-Bains	Bourg	88029	VOSGES	LORRAINE
167	Charmois-l'Orgueilleux	Le Grand Mald'heu	88092	VOSGES	LORRAINE
168	Grand	Bourg	88212	VOSGES	LORRAINE
169	Malaincourt	Bourg	88283	VOSGES	LORRAINE
170	Martigny-les-Gerbonvaux	La Petite Fin	88290	VOSGES	LORRAINE
171	Moncel-sur-Vair	Bourg	88305	VOSGES	LORRAINE
172	Morelmaison	Bois de Châtenois	88312	VOSGES	LORRAINE
173	Plombières-les-Bains	Bourg	88351	VOSGES	LORRAINE
174	Saint-Dié-des-Vosges	La Bure	88413	VOSGES	LORRAINE
175	Soulosse-sous-Saint-Elophé	Bourg	88460	VOSGES	LORRAINE
176	Tranqueville-Graux	La Fontaines des Romains	88478	VOSGES	LORRAINE
177	Uriménil	Marais de la commune / Source du Conay	88481	VOSGES	LORRAINE
178	Vioménil	Forêt de la Pile	88515	VOSGES	LORRAINE
179	Vittel	Bois de la Voivre	88516	VOSGES	LORRAINE
180	Asquins	Vergigny	89021	YONNE	BOURGOGNE
181	Auxerre	Branthaume / Saint-Amâtre	89024	YONNE	BOURGOGNE
182	Auxerre	Les Châtenois	89024	YONNE	BOURGOGNE
183	Bouilly	Les Portes d'Enfer	89052	YONNE	BOURGOGNE
184	Brienon-sur-Armançon	Champ de l'Areigne	89055	YONNE	BOURGOGNE
185	Champlost	Foulon d'Avrolles	89076	YONNE	BOURGOGNE
186	Champlost	Vingt-Arpents	89076	YONNE	BOURGOGNE
187	Crain	La Parparée	89129	YONNE	BOURGOGNE
188	Cravant	Bréviande	89130	YONNE	BOURGOGNE
189	Escolives-Sainte-Camille	Source du Creusot	89155	YONNE	BOURGOGNE
190	Fontaine-la-Gaillarde	Grande Vallée	89172	YONNE	BOURGOGNE
191	Fontenay-près-Vézelay	Crot au Port	89176	YONNE	BOURGOGNE
192	Fontenay-près-Vézelay	Couan	89176	YONNE	BOURGOGNE
193	Fontenoy-en-Puisaye	Solmet	89179	YONNE	BOURGOGNE
194	Guerchy	La Prière	89196	YONNE	BOURGOGNE
195	Joigny	Haut le Pied	89206	YONNE	BOURGOGNE
196	Nitry	Champagne	89277	YONNE	BOURGOGNE
197	Ormoy	Souville	89282	YONNE	BOURGOGNE
198	Prégilbert	Sauvigny	89314	YONNE	BOURGOGNE

LES SANCTUAIRES DU NORD-EST DE LA GAULE

199	Saint-Valérien	Bourg ouest	89370	YONNE	BOURGOGNE
200	Sceaux-en-Terre-Plaine	Les Craies	89381	YONNE	BOURGOGNE
201	Sens	Motte du Ciar	89387	YONNE	BOURGOGNE
202	Sainte-Vertu	Les Fermes	89371	YONNE	BOURGOGNE
203	Saint-Père-sous-Vézelay	Fontaines Salées	89364	YONNE	BOURGOGNE
204	Vault-de-Lugny	Montmarte	89433	YONNE	BOURGOGNE
205	Venoy	Les Flacys	89438	YONNE	BOURGOGNE
206	Villeneuve-sur-Yonne	Plaine des Egriselles	89464	YONNE	BOURGOGNE
207	Villeperrot	Deuilly	89465	YONNE	BOURGOGNE
208	Voutenay-sur-Cure	Celse	89485	YONNE	BOURGOGNE
209	Offemont	Le Ballon	90075	TERRITOIRE-DE-BELFORT	FRANCHE-COMTÉ