



HAL
open science

Territories and education for sustainable development

Angela Barthes, Pierre Champollion

► **To cite this version:**

Angela Barthes, Pierre Champollion. Territories and education for sustainable development. 9th International conference of territorial intelligence, ENTI. 17-19 novembre 2010, Nov 2010, Strasbourg, France. 6p. halshs-00801976

HAL Id: halshs-00801976

<https://shs.hal.science/halshs-00801976v1>

Submitted on 18 Mar 2013

HAL is a multi-disciplinary open access archive for the deposit and dissemination of scientific research documents, whether they are published or not. The documents may come from teaching and research institutions in France or abroad, or from public or private research centers.

L'archive ouverte pluridisciplinaire **HAL**, est destinée au dépôt et à la diffusion de documents scientifiques de niveau recherche, publiés ou non, émanant des établissements d'enseignement et de recherche français ou étrangers, des laboratoires publics ou privés.

TERRITORIES AND EDUCATION FOR SUSTAINABLE DEVELOPMENT

Angela BARTHES

Université de Provence, IUT de Digne

Blvd St-Jean Chrysotome

04000 Digne-les-bains

angela.barthes@univ-provence.fr

Pierre CHAMPOLLION

Université Joseph-Fourier

Site IUFM de Valence, 36, av. de l'Ecole normale

26000 Valence

pierre.champollion@ujf-grenoble.fr

The contribution deals with topic B « Analysis of concrete experiences of ecological and social innovation and of integrated innovation», and is linked to ANR-08-BLAN-0135 (ED2AO) Education for sustainable development

Keys words: education for sustainable development, eco-citizenship behaviours, territorial context, rural areas

Summary : After broadly featuring the concept of territory, we intend to review the state of educational research around the "school and territory" issue, still a blank spot a in educational sciences. We shall review the rural specificities in the education for sustainable development throw schools ecomobility projects. we shall rely on the OER-OET and ANR ED2 AO studies.

Territories and education for sustainable development

Introduction: "School and territory": the overall issue

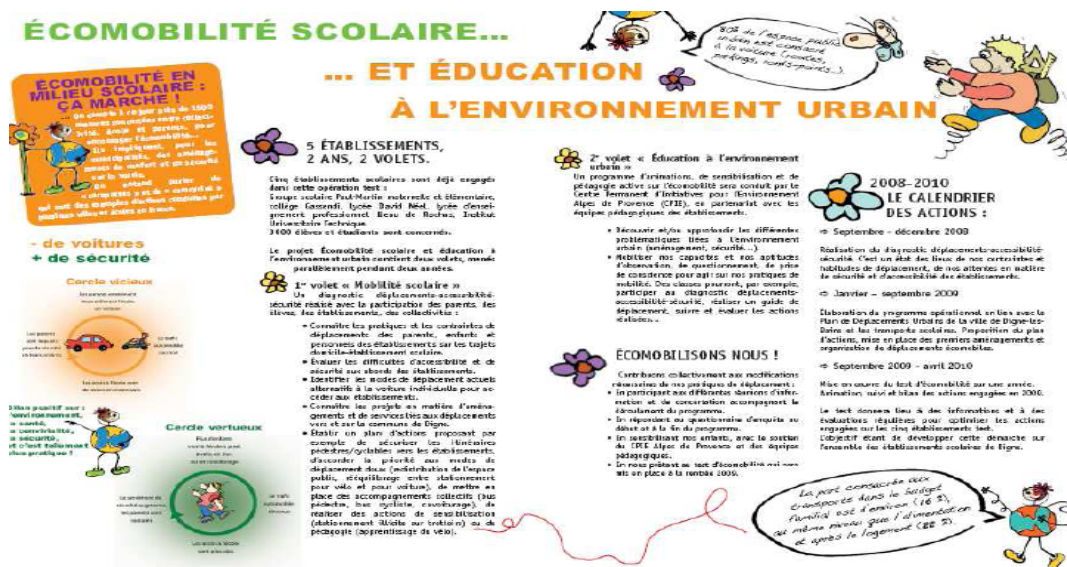
We shall integrate the territorial contexts to the already achieved researches: the underlying factors of scholarship and streaming as in *reproduction* (Bourdieu & Passeron, 1964, 1970), the impact of institutions (Duru-Bellat & Mingat, 1988 ; Bressoux, 1994) and of public educational policies (Van Zanten, 2004). The focus is laid on the diverse territorial impacts on schools in mountain areas (Champollion, 2005, 2008) with the aim of spotting and characterizing some precise factors. Mountain areas have for long been adapted by the inhabitants, including school wise (Gumuchian & Mériaudeau, 1980), and have developed specific socio-cultural behaviours.

We shall review the country and mountain specificities in the new emerging EDD context (Champollion P., Barthes A., 2010).

I. Sustainable development: education for and projects in rural areas; some aspects of the issue through a case study in alpine region

The analysis performed in the Digne region (Alps) deal with the integration of new logics linked to sustainable development projects. In this case: ecomobility. Nowadays social partners, often associations, intervene in curriculum; they even conceive new corpuses through educational projects. Carpooling, as collective project carried within the school system does

Diagram 1: Poster of a school ecomobility program



In this project, we have noticed a confusion between the fields of sustainable development as such and education for the latter. Pedagogy linked to this project, which was meant to include urban landscapes, patrimony, history, biodiversity, social and economic functions in order to explicit the environmental issues, has not yet lead on true knowledge but merely on some "good behaviour", void of deep understanding of the issue. This confusion

between concrete sustainable development projects and education for sustainable development has impaired a true educational ambition, which should include teaching science-proved strategic choices.

From our starting points: potential links between a given territory, a specific educational project for SD, we may infer three hypotheses

II. Territorial contexts and education for sustainable development impacts : hypothesis

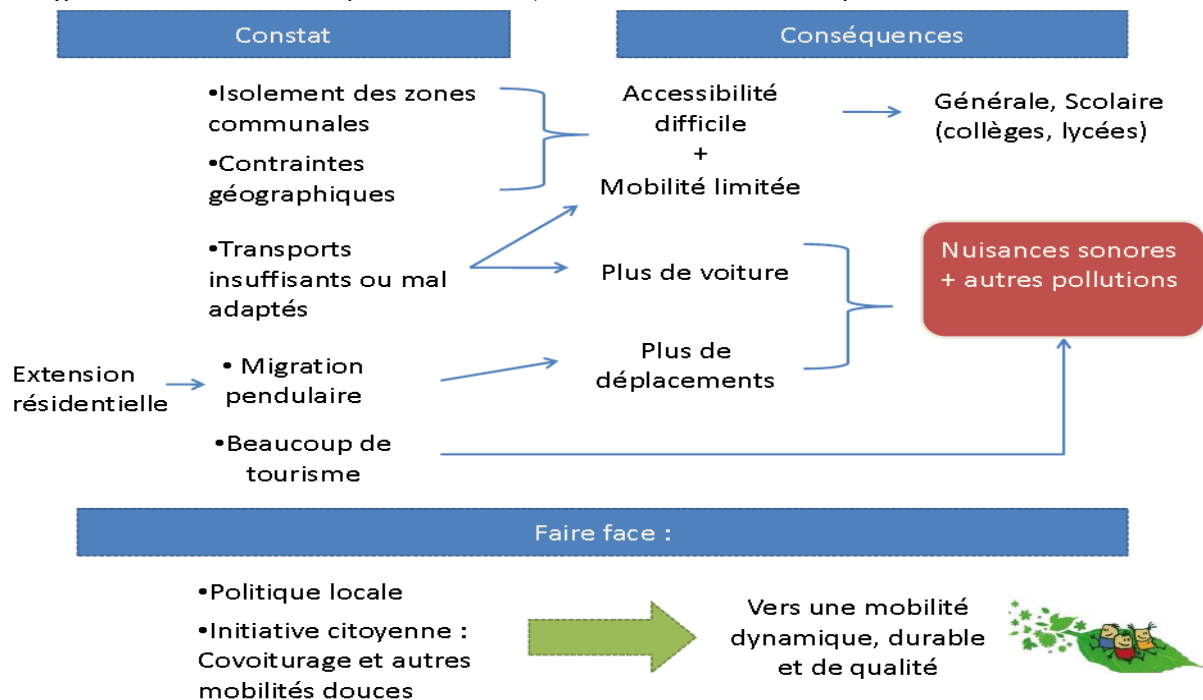
First hypothesis :

The SD problems linked to territories may trigger in the institution some educational projects concerning SD ; As such, they vary according to the place they operate. An example being the objective problems faced by the Digne region in terms of suburban

expansion, of housing in remote areas (DATAR, 2003), which triggered the whole educational program for SD.

The structural changes in rural space around Digne tend to increase commuting. The alpine areas are all the more concerned that they are already dependant on seasonal fluxes linked to tourism. They are therefore at the kernel of SD policies. Ensues a mobilisation of local and national actors though institutional instructions

Diagram 2: theoretical standpoint of mobility and constraints in the Alpine areas

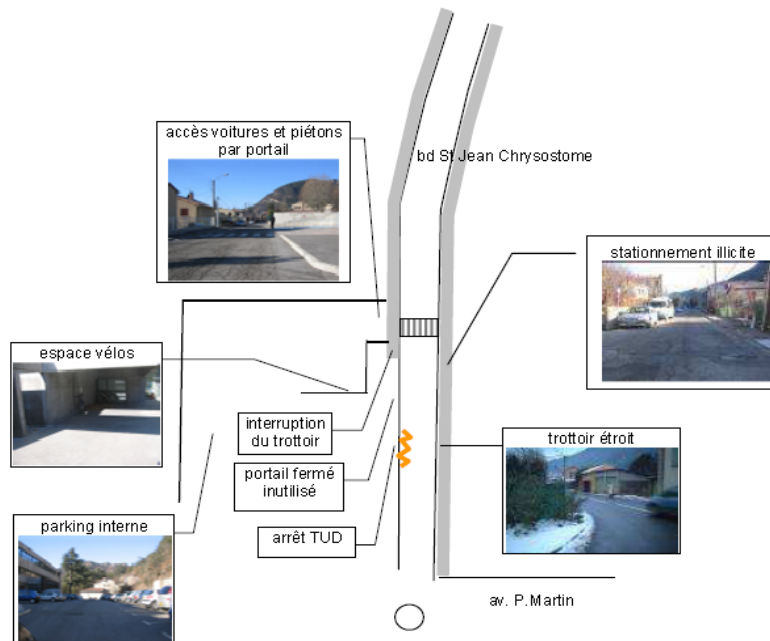


Second hypothesis:

The current confusion between SD and education for it partly blurs the teaching question which is often discarded in favour of

territorial planning; thus, education for SD often becomes a mere “good behaviour handbook”, opening to some “know how recipes” but to little effective knowledge.

Diagram 3: some elements for a diagnosis



Plan de situation de l'IUT et principaux éléments d'accessibilité identifiés

The issue remains of acquiring and teaching a proper knowledge which would allow true critical choices. If principles underlying ESD do not depend on territorial contexts, their achievement does. When the territories surrounding the schools become the background of ESD, a discrepancy takes place.

Third hypothesis :

Rural backgrounds benefit from local networks enabling implementation of SD and ESD projects. Furthermore, SD often goes with a positive identification in alpine territories. All these factors objectively back ESD.

Links between territory and ESD embody a first theoretical attempt regarding the "Alpes

de Haute-Provence" and are now being analysed by various teams supported by ED2AO with reference to a range of territories, rural as well as urban

Conclusion and prospective standpoint

Territories involved in SD dynamics are likely to impact education in general. we have seen it to happen in French medium mountain areas ; a broader study of impacts on education for SD by a whole range of territories would allow to understand in which way they may modify the local implementation of ESD. In this respect, all the projects linked to caseworks studied in the ANR ED2AO framework , including the didactical ones, will test the territorial dimension.

Bibliography

- Alpe, Y. (2006). « Existe-t-il un « déficit culturel » chez les élèves ruraux ? ». *Revue Française de Pédagogie*, n° 156, pp. 75-88.
- Alpe Y. & Fauguet J.-L. (2008). *Sociologie de l'école rurale*. Paris : L'Harmattan.
- Alpe, Y., Champollion, P., & Poirey, J.-L. (coord) (2001, 2003, 2005, 2006, 2010). *L'enseignement scolaire dans les milieux ruraux et montagnards – Tomes 1, 2, 3, 4 & 5*. Besançon : Presses Universitaires Franc-Comtoises.
- Arrighi, J.-J. (2004). « Les Jeunes dans l'espace rural : une entrée précoce sur le marché du travail ou une migration probable ». *Formation-Emploi*, n° 87.
- Barthes, A. Alpe, Y. (2010). « Crisis and education to sustainable development and eco-citizenship behaviours ». Rencontres grand ouest sur l'intelligence territoriale « Intelligence Territoriale et prospective socio-écologique », 24, 25, 26 Mars 2010, Rennes.
- Barthes, A., (2010), Ecocitoyenneté et nouvelles formes comportementales des ménages français vues à travers l'émergence du covoiturage/Eco-citizenship and new behaviours shapes: example of ecological mobility, colloque international "environnement et développement durable, apport des sciences sociales" Sfax, Gafsa, 11, 14 février 2010.
- Barthes, A. (2009). L'écomobilité, une démarche d'aménagement durable des liens villes-montagne, un enjeu majeur de l'attractivité Alpine in Vie locale, ruralité, tourisme et paysages dans l'aire méditerranéo-alpine, regards croisés franco-slovènes sur la durabilité, A. Barthes (dir.), Université de Provence, pp. 164-173.
- Bertacchini, Y., Girardot, J.-J. & Gramaccia, G., 2006. « De l'intelligence territoriale. Théorie, Posture, Hypothèses, Définitions », in : *Actes du 5ème colloque "TIC et Territoire : quels développements ?"*. ISDM, juin 2006, n° 26.
- Boix, R. (2003). « Las zonas Escolares Rurales en Cataluna ». In *Organizacion y gestion dos centros educativos*. Barcelona : Editorial Praxis.
- Bourdieu, P. & Passeron, J.-C. (1970). *La Reproduction. Eléments pour une théorie du système d'enseignement*. Paris : Editions de Minuit.
- Bozonnet, J.-P. (1992). *Des Monts et des mythes. L'imaginaire social de la montagne*. Grenoble : PUG.
- Bressoux, P. (1994). « Les Recherches sur les effets-écoles et les effets-maîtres ». *Revue Française de Pédagogie*, n° 108.
- Ben Ayed, C., Broccolichi, S., Mathey-Pierre, C. & Trancart, D. (2007), « Fragmentations territoriales et inégalités scolaires : des relations complexes entre la distribution spatiale, les conditions de scolarisation et la réussite scolaire des élèves ». *Education & Formations*, n° 74.
- Caro, P. (2006). « La Dimension spatiale des systèmes emploi-formation ». *L'Espace géographique*, n° 3, pp. 223-240.
- Champollion, P. (2008). « La Territorialisation du processus d'orientation en milieux ruraux et montagnards : de l'impact du territoire à l'effet de territoire ». *Education & formations*, n° 77, *L'Orientation*.
- Champollion, P. (2005). *Impact de la scolarisation en « zone de montagne » sur la réussite scolaire et l'orientation des élèves du CM2 jusqu'à la fin du collège*. Thèse de doctorat, Université de Provence. Lille : ANRT.
- Champollion, P. & Legardez, A. (2008), « L'intelligence territoriale à l'œuvre: une démarche coopérative et partenariale de diagnostic territorial rassemblant acteurs et chercheurs », *Actes de la 3ème conférence internationale sur l'intelligence territoriale*. Besançon, 15-18 octobre.
- Champollion P., Barthes A., 2010, EDD et territoires, AREF, 17-20 septembre 2010, Genève
- Champsaur, P. (dir.) (1998). *Les Campagnes et leurs villes*. Paris : INRA-INSEE.
- Davaillon, A. & Oeuvarard, F. (1998). « Réussit-on à l'école rurale ? ». *Cahiers Pédagogiques*, n° 365, pp. 33-35

- Di Méo, G. (2003). « Territoires, Etats, nations et aménagements ». In Ciattoni A. et Veyret Y. (dir.). *Les Fondamentaux de la géographie*. Paris : A. Colin, Collection *Campus*.
- Duru-Bellat, M. & Mingat, A. (1988). « Le Déroulement de la scolarité : le contexte fait des différences ». *Revue Française de Sociologie*, n° 29, pp. 649-666.
- Grelet, Y. (2004). « La Reproduction sociale s'inscrit dans le territoire ». *Formation-Emploi*, n° 87. Paris : *La Documentation Française*.
- Gumuchian, H. (2001). « Ecole, territoire et développement durable ». In *L'Enseignement scolaire en milieu rural et montagnard*, Tome 1, *Espaces ruraux et réussites scolaires*. Besançon : PUF
- Jean, Y. (dir.) (2007). *Géographies de l'école rurale. Acteurs, réseaux et territoires*. Paris : Ophrys Géographie, Collection « Essais géographiques ».
- Joule, R.-V. & Bernard, F. (2007). Communication engageante et écologie : expériences pilotes dans le sud de la France. *La Revue Durable*, 23, 39-42.
- Le Berre, M. (1992). « Territoires ». In Bailly A., Ferras R. et Pumain D. (dir.). *Encyclopédie de géographie*. Paris : Economica.
- Legardez, A., Giral, J., Chamboredon, M-C. (2008) *Co-construction des savoirs dans le domaine de l'environnement*, UMR ADEF, ADEME et Région PACA, (2006-2008). Site de l'ADEME-PACA et IUFM - Université de Provence.
- Mezeix, J.-F. & Grange, C. (2008). « Facteurs influençant l'orientation et le parcours de la troisième au post-baccalauréat d'une cohorte d'élèves de l'académie de Clermont-Ferrand ». *Education & Formations*, n° 77.
- Moine, A. (2006). « Le Territoire comme un système complexe : un concept opératoire pour l'aménagement et la géographie ». *L'Espace géographique*, n° 2.
- Ormaux, S. (2008). « Territoire et éducation : une relation en mouvement ». *Diversité « Où vas-tu à l'école ? Les liens aux lieux »*, n° 155, pp. 43-45.
- Rhein, C. (2003). « L'espace, les sociologues et les géographes. Déconstruire et reconstruire les disciplines. Les jeux de l'interdisciplinarité ». *Sociétés contemporaines*, n° 49-50.
- Sauvé, L. (2006). « L'organisation et la structuration du secteur de l'éducation en réponse au programme onusien du développement durable ». In « Former et éduquer pour changer nos modes de vie », *Liaison Energie/Francophonie*, n° 72, 12, pp. 33-41.
- Vanier, M. (2007). *Les Entretiens de la Cité des Territoires : « Territoires, Territorialités, Territorialisation : et après » ?* Grenoble : PUG.
- Van Zanten, A. (2001). *L'Ecole de la périphérie. Scolarité et ségrégations en banlieue*. Paris : PUF.