



**HAL**  
open science

## Le temple de Ptah à Karnak. Remarques préliminaires

Christophe Thiers

► **To cite this version:**

Christophe Thiers. Le temple de Ptah à Karnak. Remarques préliminaires. 9. Ägyptologische Tempeltagung. Kultabbildung und Kultrealität, Sep 2011, Hambourg, Allemagne. pp.319-342. halshs-00939483

**HAL Id: halshs-00939483**

**<https://shs.hal.science/halshs-00939483v1>**

Submitted on 13 Feb 2019

**HAL** is a multi-disciplinary open access archive for the deposit and dissemination of scientific research documents, whether they are published or not. The documents may come from teaching and research institutions in France or abroad, or from public or private research centers.

L'archive ouverte pluridisciplinaire **HAL**, est destinée au dépôt et à la diffusion de documents scientifiques de niveau recherche, publiés ou non, émanant des établissements d'enseignement et de recherche français ou étrangers, des laboratoires publics ou privés.

**KÖNIGTUM, STAAT UND GESELLSCHAFT  
FRÜHER HOCHKULTUREN**

Herausgegeben von  
Rolf Gundlach, Detlev Kreikenbom  
und Mechthild Schade-Busch

3,4

**Akten der ägyptologischen Tempeltagungen**  
Herausgegeben von Horst Beinlich,  
Rolf Gundlach und Dieter Kurth

2013

Harrassowitz Verlag · Wiesbaden

**9. Ägyptologische Tempeltagung:  
Kultabbildung und Kultrealität**

Hamburg, 27. September–1. Oktober 2011

Herausgegeben von  
Horst Beinlich

2013

Harrassowitz Verlag · Wiesbaden

Die Akten der 3., 4. und 5. Ägyptologischen Tempeltagungen sind als Band 33, Teil 1, 2 und 3, der Reihe „Ägypten und Altes Testament“ erschienen.

Bibliografische Information der Deutschen Nationalbibliothek  
Die Deutsche Nationalbibliothek verzeichnet diese Publikation in der Deutschen Nationalbibliografie; detaillierte bibliografische Daten sind im Internet über <http://dnb.dnb.de> abrufbar.

Bibliographic information published by the Deutsche Nationalbibliothek  
The Deutsche Nationalbibliothek lists this publication in the Deutsche Nationalbibliografie; detailed bibliographic data are available in the internet at <http://dnb.dnb.de>.

Informationen zum Verlagsprogramm finden Sie unter  
<http://www.harrassowitz-verlag.de>

© Otto Harrassowitz GmbH & Co. KG, Wiesbaden 2013  
Das Werk einschließlich aller seiner Teile ist urheberrechtlich geschützt.  
Jede Verwertung außerhalb der engen Grenzen des Urheberrechtsgesetzes ist ohne Zustimmung des Verlages unzulässig und strafbar. Das gilt insbesondere für Vervielfältigungen jeder Art, Übersetzungen, Mikroverfilmungen und für die Einspeicherung in elektronische Systeme.  
Gedruckt auf alterungsbeständigem Papier.  
Druck und Verarbeitung: ⊕ Hubert & Co., Göttingen  
Printed in Germany

ISSN 1613-6950  
ISBN 978-3-447-10004-5

## Inhalt

Inhalt .....	1
Vorwort .....	3
Silke Caßor-Pfeiffer „Milch ist es, es ist kein Wasser darin“ Bemerkungen zu den Szenen des sogenannten Übergießens der Opfergaben mit Milch in Philae und den unter nubischen Tempeln .....	5
Andreas Effland „Das Herz ist zufrieden in Abydos“ Bild und Befund in Relief und Ritual .....	23
Thomas Gamelin Le rituel de fondation des temples Jeux d'images et jeux de placement .....	45
Erhart Graefe Bemerkungen zu den Vignetten von Tempelszenen als « abstracts » des Ritualverlaufs .....	59
Jan-Peter Graeff Gauopferprozessionen – Bild und Realität einer Textkategorie am Beispiel des Tempels von Edfu .....	75
Rolf Gundlach Die ägyptischen „Wirklichkeiten“ in Kultpolitik und Kult .....	89
Holger Kockelmann Zur Kultpraxis auf Philae Aussagen der Tempeldekoration und dokumentarischer Befund im Vergleich .....	99
Kirsten Konrad „Mein Name bleibt auf Erden ..., ich bin (ja) <i>Thj</i> ...“ Bemerkungen zu einer einzigartigen königlichen Kniefigur (Kairo CG 1201) .....	131
Eleonora Kormyschewa Der Gott Horus in den nubischen Tempeln der 18. Dynastie .....	149
Andrea Kucharek Das <i>Große Dekret</i> und die Osiriskapellen von Dendera .....	177

Dieter Kurth Textliche Aussagen zur Kultrealität in Tempelinschriften griechisch-römischer Zeit .....	193
Alexandra von Lieven Darstellungen von Götterstatuen als Dekor in Krypten und Sanktuaren .....	205
Benoît Lurson Zwischen Kultabbildungen und Kultrealität: Die Rolle der ikonographischen Dynamik .....	235
Laetitia Martzloff Les « trésors » des temples de Philae et d'Edfou .....	267
Andreas H. Pries Ritualvollzug im Spiegel der überkommenen Tradition, oder: Wie festgelegt war die altägyptische Kultpraxis tatsächlich? .....	285
Martina Seifert Kultabbildung und Kultrealität: der Parthenonfries und die Reliefs der Telemachos-Stele in Athen als Beispiele für visuelle Kommunikation .....	303
Christophe Thiers Le temple de Ptah à Karnak. Remarques préliminaires .....	325
Martina Ullmann Architektur und Bildprogramm des Tempels von Amada: Zur Problematik der Rekonstruktion von Kultrealität .....	349
Hana Vymazalová – Filip Coppens The Clothing Ritual in the Royal Temples of Abusir Image versus Reality .....	373
Inhaltsverzeichnis der bisherigen Tagungsakten .....	379
Bisher publizierte Akten der Ägyptologischen Tempeltagungen .....	387

## Vorwort

In den „Ägyptologischen Tempeltagungen“ der vergangenen Zeit standen schon häufig Themen im Mittelpunkt, die das gegenwärtige Interesse widerspiegeln, die den ägyptischen Tempeln entgegengebracht werden. Die 9. Ägyptologische Tempeltagung hatte als Generalthema „Kultabbildung und Kultrealität“. Dazu hatten die Mitarbeiter des Edfu-Projekts der Akademie der Wissenschaften zu Göttingen für die Zeit vom 27. September bis 1. Oktober 2011 an ihre Arbeitsstätte nach Hamburg eingeladen. Dieser Einladung folgten Wissenschaftler aus aller Welt zum Teil mit eigenen Vorträgen, zum Teil, um an Vorträgen teilzunehmen und über ihre Inhalte zu diskutieren. Der Dank für die Ausrichtung der Tagung gebührt den Verantwortlichen des Edfu-Projektes, Dieter Kurth und Wolfgang Waitkus, sowie allen, die bei der Organisation der Tagung geholfen haben. Dank sei aber auch allen Teilnehmern gesagt, die sich aktiv an der Tagung beteiligt haben und ihre Beiträge für die Öffentlichkeit bereit stellen. Die Zahl der Autoren des vorliegenden Bandes und sein Umfang erlaubt die Voraussage, daß die Ägyptologie noch viele Jahre lang aktuelle Themen für die Tempeltagungen finden wird.

Wie im Vorwort der 8. Ägyptologischen Tempeltagung sei auch hier eine Übersicht an die bisherigen Tagungen gegeben:

Tagung	Ort	Jahr	Thema
1. Tempeltagung	Gosen	1990	Ägyptische Tempel – Struktur, Funktion und Programm
2. Tempeltagung	Mainz	1992	
3. Tempeltagung	Hamburg	1994	Systeme und Programme der ägyptischen Tempeldekoration
4. Tempeltagung	Köln	1996	Feste im Tempel
5. Tempeltagung	Würzburg	1999	ohne Generalthema
6. Tempeltagung	Leiden	2002	Funktion und Gebrauch altägyptischer Tempelräume
7. Tempeltagung	Leuven	2005	Structuring Religion
8. Tempeltagung	Warschau	2008	Interconnections between Temples
9. Tempeltagung	Hamburg	2011	Kultabbildung und Kultrealität

# Le temple de Ptah à Karnak. Remarques préliminaires

Christophe Thiers

Le célèbre Document de théologie memphite, copié sous le règne de Chabaka, précise que Ptah “a donné naissance aux dieux; il a fait les villes et a fondé les provinces; il a placé les dieux dans leur chapelle (ḥr ḥm=sn)”<sup>1</sup>. À Thèbes, c’est Amon-Rê, l’hôte de Karnak, qui accueillait les dieux d’Égypte: “Amon-Rê, roi des dieux, image auguste, supérieur de tous les dieux, vénérable dans Héliopolis, grand dans Memphis, maître des trônes du Double-Pays en elles (= Héliopolis et Memphis), il a placé un millier de dieux dans sa chapelle (m ḥ=f) dans Karnak”<sup>2</sup>. Contrairement à Ptah, Amon-Rê dans ce texte n’a pas créé les dieux mais il est “supérieur de tous les dieux” et il les reçoit dans son temple thébain. Ce texte, inscrit sur une porte du temple de Ptah sous le règne de Ptolémée XII Néos Dionysos résume parfaitement la place de chaque entité divine et la hiérarchie instituée dans le complexe de Karnak. Ptah, invité à Thèbes, bénéficia d’un temple en bordure septentrionale du domaine d’Amon-Rê.

## 1. Découverte du monument

Depuis son dégagement par G. Legrain à la charnière du 19<sup>e</sup> et du 20<sup>e</sup> siècle, le temple de Ptah à Karnak n’a pas fait l’objet d’une attention particulière et les données historiques et théologiques relatives à ce monument restent rares<sup>3</sup>. Toutefois, comme on le verra, des études ponctuelles ont mis en lumière des aspects particuliers concernant cet édifice. Depuis octobre 2008, son étude est en cours dans le cadre des travaux du CFEETK (MEA-USR 3172 du CNRS)<sup>4</sup>. Les quelques observations qui suivent ne constituent donc qu’une première esquisse de l’histoire et du fonctionnement du temple de Ptah, travail qui fera l’objet d’une monographie collective dans le cadre du programme de publication du monument.

- <sup>1</sup> Stèle BM EA 498, col. 59-60; en dernier lieu, A. EL-HAWARY, Wortschöpfung. Die Memphitische Theologie und die Siegestele des Pye – zwei Zeugen kultureller Repräsentation in der 25. Dynastie, OBO 243, 2010, 135-136; autres traductions récentes, Cl. TRAUNCKER, L’anticipation dans la pensée de l’Égypte antique. À propos du texte de Théologie memphite, in: R. SOCK, B. VAXELAIRE (éd.), L’Anticipation. À l’horizon du Présent, Sprimont, 2004, 253-269; Y. VOLOKHINE, La stèle de Chabaka (BM 498). Le “document de théologie memphite”, Genève, 2008 ([icp.ge.ch/dip/fc/IMG/pdf/PO373Egypteancienne.pdf](http://icp.ge.ch/dip/fc/IMG/pdf/PO373Egypteancienne.pdf)).
- <sup>2</sup> G. LEGRAIN, Le temple de Ptah Rîs-anbou-f dans Thèbes, ASAE 3, 1902, 60 = Urk. VIII, n° 207 = Ptah, n° 65 [= nouvelle numérotation].
- <sup>3</sup> PM II<sup>2</sup>, 195-202; G. LEGRAIN, ASAE 3, 1902, 38-68 et 97-114; H. CHEVRIER, Rapport sur les travaux de Karnak 1952-1953, ASAE 53, 1955, 18-19 et pl. IX et XI. Pour des présentations générales, W.J. de JONG, De tempels van Karnak/10: de Ptah-Tempel, De ibis 24, 1999, 115-136; M. ABDEL-RAZIQ, Der Tempel von Ptah in Karnak, ASAE 76, 2001, 99-106; D. ARNOLD, Lexikon der ägyptischen Baukunst, Düsseldorf, 2000, 196-197 = Ancient Egyptian Architecture, Londres, 2003, 180-181; id., Temples of the Last Pharaohs, Oxford, 1999, 167; Fl. MARUÉJOL, Thoutmosis III et la corégence avec Hatchepsout, Paris, 2007, 235-237.
- <sup>4</sup> Chr. THIERS, P. ZIGNANI, The Temple of Ptah at Karnak, EgArch 38, 2011, 20-24; id., Le domaine du temple de Ptah à Karnak. Premières données de terrain, Karnak 14, 2013, 493-513. Voir également les rapports d’activité annuels <http://www.cfeetk.cnrs.fr> auxquels nous renverrons à plusieurs reprises dans les pages qui suivent.

L'implantation topographique du temple de Ptah à Karnak (fig. 1), au nord du domaine d'Amon-Rê, a conduit à un ensevelissement partiel sous la masse de briques crues de l'enceinte nord; ce fait doit expliquer pour partie les descriptions sommaires du monument faites lors des premières grandes expéditions scientifiques (Description d'Égypte, expédition franco-toscane, expédition prussienne de K.R. Lepsius)<sup>5</sup>.

Jean-Jacques Rifaud initia l'exploration du temple en décembre 1818 et y découvrit vingt statues<sup>6</sup>. Un tragique accident coûta alors la vie à sept enfants et le lieu prit le nom de Bour el-aïal "la fosse aux enfants". Le temple de Ptah a été intégré dans des plans généraux de Karnak dressés l'année suivante par Charles Barry et Jean-Nicolas Huyot<sup>7</sup>. Auguste Mariette œuvra également dans ce secteur et on lui doit la découverte du socle de naos en granite rose au nom d'Amenemhat I<sup>er</sup>, consacré à Amon-Rê<sup>8</sup>.

Le dégagement systématique du temple fut entrepris par Georges Legrain à partir de 1896<sup>9</sup>. La chute de onze colonnes de la salle hypostyle en 1899 précipita ce travail dans la mesure où Legrain choisit d'utiliser massivement le sebakh qui encombra le temple de Ptah et ses abords sud pour édifier la rampe nécessaire au démontage de la colonne 26 de la salle hypostyle et à la descente des deux blocs de son architrave. Il restaura également largement le temple, refit les dalles de plafond des sanctuaires central et sud et installa les statues de Ptah et de Sekhmet (une cinquantaine de fragments) découvertes respectivement dans ces deux salles<sup>10</sup>; cette dernière fut alors assimilée à l'ogresse qui avait enseveli les enfants en 1818<sup>11</sup>. Ainsi, l'atmosphère mystique recherchée par de nombreux visiteurs en quête de spiritualité

auprès de la déesse léonine est-elle purement artificielle, l'emplacement de l'ouverture pratiquée dans la couverture en béton à l'avant de la statue étant totalement incongru, si on le compare avec celui, original, de la salle nord<sup>12</sup>. G. Legrain publia l'ensemble des textes du temple et les cinq stèles découvertes en bordure de la grande enceinte d'Amon-Rê<sup>13</sup>.

Entre 1932-1934, Henri Chevrier, releva les portes (notamment les montants nord affaiblis par le glissement de la grande enceinte) et retira des fondations du propylône (porte A) ptolémaïque des remplois aux noms d'Amenhotep I<sup>er</sup>, Thoutmosis II et Séthi II<sup>14</sup>. En 1947-1948, il poursuivit des investigations dans les fondations du monument, à la recherche de pierres de la Chapelle rouge<sup>15</sup>; après le démontage du dallage ptolémaïque installé sur le pourtour extérieur du temple (infra), il reconnut des blocs aux noms d'Hatchepsout, en calcaire, sur lesquels il ne donna aucune information complémentaire et qu'il laissa in situ<sup>16</sup>. Un plan du temple fut dressé quelques années plus tard<sup>17</sup>.

## 2. Histoire du monument

Dans son état actuel (fig. 2), le temple de Ptah couvre une période chronologique s'étendant du règne de Thoutmosis III (c. 1479-1425 av. n.è.) jusqu'à celui de Tibère (14-37), entre lesquels sont attestés (phases de construction et/ou de restauration): Aÿ/Horemheb, Ramsès III, Takélot II (XXII<sup>e</sup> dynastie), Chabaka (XXV<sup>e</sup> dynastie), Ptolémée III Évergète I<sup>er</sup>, Ptolémée IV Philopator, Ptolémée VI Philométor, Ptolémée X Alexandre I<sup>er</sup>, Ptolémée XII Néos Dionysos<sup>18</sup>.

D'après la stèle de fondation érigée par Thoutmosis III (CGC 34013= JE 34642), le temple a été construit peu avant le retour du roi de la première campagne asiatique (bataille de Mégiddo), en l'an 23. Hatchepsout étant absente de la construction, il est possible de resserrer la fourchette chronologique entre les années 20-21 (disparition d'Hatchepsout) et l'an 23<sup>19</sup>. Sur sa stèle, Thoutmosis III précise:

"Ma Majesté a trouvé ce temple construit en brique, ses colonnes et ses portes en bois, qui allaient à la ruine. Ma Majesté a ordonné de tendre le cordeau de ce temple à nouveau, l'édifiant en pierre blanche parfaite de grès, les murs le ceinturant étant en briques en travail durable d'éternité (...)"<sup>20</sup>.

5 G. LEGRAIN, ASAE 3, 1902, 44-45; M. ABDEL RAZIQ, ASAE 76, 2001, 99, n. 1.

6 P. BARGUET, Le temple d'Amon-Rê à Karnak. Essai d'exégèse, RAPH 21, Le Caire, 1962, 13, n. 6; JOMARD, GIRARD, G. BARBIÉ DU BOCAGE AÎNÉ, CORABŒUF, Rapport de la Commission nommée pour l'examen de la collection des dessins de M. Rifaud sur l'Égypte et la Nubie, in: Rapports faits par les diverses académies et sociétés savantes de France sur les ouvrages et collections rapportés de l'Égypte et de la Nubie par M. Rifaud, Paris, 1829, 19: "4°. Dans cette même direction [i.e. vers le Nord], et à distance de 446 pieds du grand mur du temple ou palais, un temple précédé de sept portiques, avec un péristyle de quatre colonnes à chapiteaux variés, dix-neuf statues en granit, et une en pierre calcaire". Ces statues se trouvent très probablement au Musée de Turin; M.-C. BRUWIER (éd.), L'Égypte au regard de J.-J. Rifaud, 1786-1852. Lithographies conservées dans les collections de la Société royale d'Archéologie, d'Histoire et de Folklore de Nivelles et du Brabant wallon, catalogue d'exposition, Nivelles, 1998, 14; Chr. THIERS, Un montant de naos au nom d'Amasis consacré au dieu Ptah, in: Chr. ZIVIE, I. GUERMEUR (éd.), "Parcourir l'éternité". Hommages à Jean Yoyotte, BEPHE Sciences religieuses, Paris, 2012, p. 959-967; S. CINCOTTI, "Les fouilles dans le Musée": la collection égyptienne de Turin et le fonds Rifaud, Karnak 14, 2013, p. 279-285.

7 M. AZIM, Karnak et sa topographie II. Les relevés anciens du temple d'Amon-Rê de 1589 aux années 1820, Monographie du CRA 31, Paris, 2012, 244 (65) et pl. XVI (Barry), 270 et pl. XVII (Huyot).

8 A. MARIETTE, Karnak. Étude topographique et archéologique, Leipzig, 1875, 10 et pl. 8<sup>e</sup> 74 et pl. 47d (début du texte d'Horemheb précédent la liste de prêtres; bloc perdu); G. LEGRAIN, ASAE 3, 1902, 102. Le socle a été restauré en 2010 avec l'ajout d'un fragment restitué par le Metropolitan Museum of Art de New York; Chr. THIERS, P. ZIGNANI, EgArch 38, 2011, 20; CFEETK. Rapport d'activité 2010, Louqsor, 2011, 30-31.

9 M. AZIM, G. RÉVEILLAC, Karnak dans l'objectif de Georges LEGRAIN. Catalogue raisonné des archives photographiques du premier directeur des travaux de Karnak de 1895 à 1917, Paris 2004, 1, 345-346; 2, 311-322.

10 G. LEGRAIN, ASAE 3, 1902, 106 (Ptah) et 45 et 107, n. 1 (Sekhmet).

11 Ibid., 44-46; Cl. TRAUNECKER, J.-Cl. GOLVIN, Karnak. Résurrection d'un site, Fribourg, 1984, 168; G. ZAKI, Les "djinn" et les "afarît" de Thèbes: source mythique des légendes contemporaines, Memnonia 18, 2007, 199-217; M. AZIM, Karnak et sa topographie II, 308.

12 P. ZIGNANI, Enseignement d'un temple égyptien, Lausanne, 2008, 102; Chr. THIERS, P. ZIGNANI, EgArch 38, 2011, 24.

13 G. LEGRAIN, op. cit., 38-66 et 97-114.

14 H. CHEVRIER, Rapport sur les travaux de Karnak (1932-1933), ASAE 33, 1933, 181; id., Rapport sur les travaux de Karnak (1933-1934), ASAE 34, 1934, 168-169.

15 H. CHEVRIER, Rapport sur les travaux de Karnak (1947-1948), ASAE 49, 1949, 11.

16 Voir Chr. THIERS, P. ZIGNANI, op. cit., 20; CFEETK. Rapport d'activité 2009, Louqsor, 2009, 12-13; CFEETK. Rapport d'activité 2010, Louqsor, 2011, 21. P. Lacau effectua des croquis des textes hiéroglyphiques des blocs mis au jour (archives conservées au Centre Golenischeff à Paris; je remercie Christiane Zivie-Coche pour l'autorisation de consultation de ces archives).

17 H. CHEVRIER, ASAE 53, 1955, 18-19, pl. IX et XI.

18 G. LEGRAIN, ASAE 3, 1902, 38-44.

19 S. BISTON-MOULIN, L'épithète *hq3 m3'(t)* et l'activité architecturale du début du règne autonome de Thoutmosis III, in: A. GASSE, Fr. SERVAJEAN, Chr. THIERS (éd.), Et in Ægypto et ad Ægyptum. Recueil d'études dédiées à Jean-Claude Grenier, CENiM 5, Montpellier, 2012, 88.

20 CGC 34013: G. LEGRAIN, op. cit., 107-111; P. LACAU, Catalogue général des antiquités égyptiennes du Musée du Caire (Nr. 34065-34186): stèles du Nouvel Empire, Le Caire, 27-30 et pl. 9; Urk. IV, 763-772

Une description similaire est reprise dans deux dédicaces inscrites sous les architraves nord et sud du portique précédant les sanctuaires<sup>21</sup>. Toutefois, l'attestation la plus ancienne du dieu memphite dans le secteur du temple de Ptah remonte au règne de Noubkheperre Antef (XVII<sup>e</sup> dynastie), si l'on en croit la stèle qui fut installée tardivement contre le mur d'enceinte, au nord du kiosque d'entrée ptolémaïque: dans le cintre étaient présents Amon-Rê et Mout<sup>22</sup> face au roi "aimé de Ptah, maître de Maât, roi des Deux Terres"<sup>23</sup>. La stèle était détruite dans sa partie basse dès son installation contre le mur d'enceinte nord<sup>24</sup>.

À qui attribuer la construction du temple "primitif" remplacé par celui de Thoutmosis III ? G. Legrain songeait à un souverain du Moyen Empire mais jusqu'à présent aucun élément probant ne vient étayer cette hypothèse. En outre, comme il le rappelait, le socle de naos au nom d'Aménemhat I<sup>er</sup> consacré à Amon/Amon-Rê (regravé), installé dans la moitié sud du portique, a été apporté là à une date ultérieure comme, du reste, le socle-reposoir au nom de Thoutmosis III consacré à "Amon-Rê dans l'Akh-menou"<sup>25</sup>. Les premières investigations archéologiques apportent des informations nouvelles sur l'édifice ayant précédé celui construit par Thoutmosis III, que la céramique fait remonter à la fin de la XVII<sup>e</sup> dynastie-début XVIII<sup>e</sup> dynastie<sup>26</sup>. Il n'est cependant pas encore possible d'identifier la nature précise de cette structure en briques crues arasée lors de l'établissement du temple de Ptah de Thoutmosis III. Dans le même contexte chronologique, on signalera la découverte de deux éléments de porte d'un grenier au nom de Senakhtenrê Ahmès, souverain de la fin de la XVII<sup>e</sup> dynastie, consacré à Amon-Rê dans le secteur sud-ouest du temple de Ptah<sup>27</sup>.

L'édifice bâti par Thoutmosis III possède trois chapelles; celle du centre accueille Amon qui

(211) et 604 (194)B; P. BEYLAKE, *Aufbau der königlichen Stelentexte vom Beginn der 18. Dynastie bis zu Amarnazeit*, ÄAT 54, Wiesbaden, 2002, 451-463; A. KLUG, *Königliche Stelen in der Zeit von Ahmose bis Amenophis III*, *Mon.Eg* 8, Turnhout, 2002, 137-146 et 511-512; Chr. WALLET-LEBRUN, *Le grand livre de pierre*. Les textes de construction à Karnak, MAIBL 41, Paris, 2010, 364-365.

- 21 G. LEGRAIN, *op. cit.*, 98-99; Urk. IV, 878-879 = Ptah, n<sup>os</sup> 134 et 135 (gravure post-amarnienne); Chr. WALLET-LEBRUN, *op. cit.*, p. 363. Deux autres dédicaces, lacunaires, sont présentes sur le revers de la porte d'accès au sanctuaire central.
- 22 S. BISTON-MOULIN me fait remarquer que cette stèle forme en outre avec une dyade au nom Sobekemsaf (I ou II) et Mout conservée au British Museum (EA 69536) la plus ancienne mention de la déesse Mout. Celle-ci pourrait également être représentée allaitant le roi sur le jambage de porte de Sésostri I<sup>er</sup> transformé en stèle par Kamosis à moins qu'il ne s'agisse de la déesse Nekhbet: S. BISTON-MOULIN, *De Sésostri I<sup>er</sup> à Kamosis*. Note sur un emploi de Karnak, ENIM 4, 2011, 84-85.
- 23 Stèle Caire 20.6.28.11; G. LEGRAIN, *ASAE* 3, 1902, 38 et 113-114; D. POLTZ, *Der Beginn des Neuen Reiches. Zur Vorgeschichte einer Zeitenwende*, SDAIK 31, Berlin, New York, 79-80, 334 (Kat. 32), pl. 13b. Aucune statue de Noubkheperre Antef ne provient du temple de Ptah, seule cette stèle y a été découverte par G. Legrain; amender N. GRIMAL, *Les ancêtres de Karnak*, CRAIBL 154, 2010, 357-359 (14).
- 24 G. LEGRAIN, *op. cit.*, 114. Selon une observation de Sébastien Biston-Moulin, le cintre de cette stèle est palimpseste et figurations et épithètes divines appartiennent à un second état de gravure.
- 25 G. LEGRAIN, *ASAE* 3, 1902, 39 et 102. Restauration post-amarnienne du nom du dieu.
- 26 M. BORAÏK, Chr. THIERS, CFEETK. Report 2011, Luxor, 2012, 17-18. Rapport en ligne ([www.cfeetk.cnrs.fr](http://www.cfeetk.cnrs.fr)) de St. BOULET, C. DEFERNEZ, *Karnak, Temple de Ptah (2011-2012)*. Examen céramologique.
- 27 S. BISTON-MOULIN, *Le roi Sénakht-en-Rê Ahmès de la XVII<sup>e</sup> dynastie*, ENIM 5, 2012, 61-71 (<http://www.enim-egyptologie.fr/>); S. BISTON-MOULIN, Chr. THIERS, P. ZIGNANI, *Erster archäologischer Nachweis für Pharao Senachtenre Ahmose*, *Antike Welt* 3/2012, 4.

y reçoit une grande offrande, celles du Nord et du Sud étant respectivement consacrées à Ptah et à Hathor<sup>28</sup>. De façon générale, Ptah occupe le côté droit (nord) de l'axe du temple, Hathor le côté gauche (sud). Ces chapelles sont précédées d'un portique supporté par deux colonnes cannelées à seize pans et une cour oblongue accessible par une porte monumentale qui devait primitivement être insérée dans un mur d'enceinte en briques crues<sup>29</sup>. Six niches fermées par des doubles vantaux sont installées sous le portique et devaient recevoir les six statues royales mentionnées sur la stèle de Thoutmosis III.

Ayant subi les martelages des zéloteurs amarniens, les scènes et inscriptions furent restaurées à la fin de la XVIII<sup>e</sup> dynastie<sup>30</sup> et par Séthi I<sup>er</sup> comme l'atteste la dédicace sur la stèle de Thoutmosis III (CGC 34013)<sup>31</sup>; en outre, une stèle datée de l'an 1 de Séthi I<sup>er</sup> est dressée à proximité du temple<sup>32</sup>. Ramsès III apparaît dans une dédicace de restauration reprise à l'époque ptolémaïque sur le soubassement de la porte principale (F) de Thoutmosis III (infra) et deux blocs (dont un remployé dans la porte D de Chabaka<sup>33</sup> et l'autre épars) au nom du souverain ramesside sont conservés; ces vestiges ne sont pourtant pas suffisants pour définir la nature précise des travaux entrepris à l'époque ramesside<sup>34</sup>. Par la suite, Takélot II inscrit sa titulature sur le revers de la porte F (montant sud), après l'arasement total de l'inscription primitive de Thoutmosis III<sup>35</sup>.

Il faut attendre la XXV<sup>e</sup> dynastie pour que des travaux d'importance voient le jour. L'accès au

- 28 Bien que cette disposition soit déjà celle présentée par G. LEGRAIN, il n'est pas rare de lire dans la littérature égyptologique que la chapelle centrale est consacrée à Ptah.
- 29 Les remaniements opérés sur cette porte n'assurent pas qu'elle se trouvait à cet emplacement sous Thoutmosis III. Elle sera incluse dans la maçonnerie ptolémaïque.
- 30 Les restaurations ont été entreprises antérieurement au règne d'Horemheb qui a usurpé les cartouches de la scène gravée sur le mur sud de la cour (Ptah, n<sup>o</sup> 127; fig. 3); elle ne présente pas de martelages sur la figure d'Amon et a donc été gravée après la fin de l'épisode amarnien, vraisemblablement sous Ay (d'après les restes palimpsestes dans la partie inférieure du cartouche qui doivent correspondre à l'épithète *jry m3't* et le disque solaire de petite taille en haut du cartouche qui est davantage favorable à Ay qu'à Toutankhamon); voir M. GABOLDE, *Ay, Toutankhamon et les martelages de la stèle de la restauration de Karnak* (CG 34183), BSEG 11, 1987, 39, n. i; réf. S. Biston-Moulin.
- 31 P. BEYLAKE, *Aufbau der königlichen Stelentexte*, 42; A. KLUG, *Königliche Stelen*, 137. Pour les restaurations opérées par Séthi I<sup>er</sup>, P.J. BRAND, *The Monuments of Seti I: Epigraphic, Historical and Art Historical Analysis*, *ProbÄg* 16, Leyde, 2000, 56-88 (pour Karnak), 84-85 (pour la stèle de Thoutmosis III); J.Br. McCLAIN, *Restoration Inscriptions and the Tradition of Monumental Restoration* 1, Chicago, 2007, 141-156 (pour Karnak), 155-156 (pour la stèle de Thoutmosis III).
- 32 G. LEGRAIN, *op. cit.*, 112-113; KRI I, 40-41; P.J. BRAND, *The Monuments of Seti I*, 221 (avec bibliographie) et fig. 107 et 109; B.G. DAVIES, *Egyptian Historical Inscriptions of the Nineteenth Dynasty*, *Jonsered*, 1997, 41-46. Dans le cintre, Séthi I présente deux vases-nou au couple Amon-Mout, et Maât à Ptah, Hathor étant derrière le roi.
- 33 Déjà signalé par LD Text III, 6 ("Block von Ramses"); ces blocs ne mentionnent pas le dieu Ptah mais Amon-Rê.
- 34 Pour une mention possible du temple de Ptah de Karnak à la 20<sup>e</sup> dynastie, pAbbott, r<sup>o</sup> V, 22 (pBM 10221); en dernier lieu, G. DRESBACH, *Zur Verwaltung in der 20. Dynastie: das Wesirat*, KSGFH 9, Wiesbaden, 2012, 311.
- 35 Ptah, n<sup>o</sup> 113; G. LEGRAIN, *ASAE* 3, 1902, 66; Urk. IV, 880, 6; K. JANSEN-WINKELN, *Inschriften der Spätzeit* 2, Die 22.-24. Dynastie, Wiesbaden, 2007, 160 (1); Chr. WALLET-LEBRUN, *Le grand livre de pierre*, 366.
- Le nom d'Horus de Thoutmosis III (*k3 nht h' m W3s.t*) conservé sur le montant opposé est repris dans cette inscription de Takélot II; M. BECKER, *Identität und Krise. Erinnerungskulten im Ägypten der 22. Dynastie*, SAK Beiheft 13, Hambourg, 2012, 41 et 256 (KN 142). Takélot II est également présent à Karnak-Nord; *ibid.*, 41 et 256 (KN 143).

temple est alors embelli par l'installation de deux portes (B et D) dont une à caractère jubilaire (B) au nom de Chabaka<sup>36</sup>. Il est difficile de dire si les remplois identifiés (XVIII<sup>e</sup> dynastie, Mérenptah) dans cette porte proviennent de ce secteur ou des environs (Karnak-Nord en particulier)<sup>37</sup>. Sur ces deux portes, les noms du souverain éthiopien furent soigneusement arasés par Psammétique II. Associée au mur d'enceinte de la porte jubilaire de Chabaka, une autre porte arasée est visible au sud, précédée par deux bases de colonnes en grano-diorite qui formaient un porche d'entrée monumental. Elle date vraisemblablement de la XXV<sup>e</sup> dynastie, d'après l'abondante céramique recueillie<sup>38</sup>, tout comme une seconde porte orientale, elle aussi arasée<sup>39</sup>. Les travaux en cours dans ce secteur permettent de considérer que ces deux portes sont liées au Trésor de Chabaka situé plus à l'Est<sup>40</sup>. Pour conclure sur la période éthiopienne, rappelons que c'est également au cours de la XXV<sup>e</sup> dynastie que Montouemhat restaure la barque sacrée de Ptah<sup>41</sup>.

La XXX<sup>e</sup> dynastie constitue une étape singulière pour le temple qui se trouve alors englobé dans la grande enceinte de Karnak<sup>42</sup>; cette modification topographique a un impact particulier sur l'accès de service quotidien des offrandes par la porte nord (infra).

Les règnes de Ptolémée Évergète I<sup>er</sup> (246-221) et de Ptolémée Philopator (221-205) constituent la seconde grande étape d'aménagements dans le temple. Des travaux de restauration sont

36 PM II<sup>2</sup>, 197; J. LECLANT, Recherches sur les monuments thébains de la XXV<sup>e</sup> dynastie, dite "éthiopienne", BdE 36, Le Caire, 1965, 36-41; les deux blocs Musée de Berlin n° 2103 proviennent de cette porte; LD Text III, 4; Soudan. Royaumes sur le Nil, Institut du Monde Arabe, Paris, 1997, 174 (167) = D. WILDUNG (dir.), Munich, 1996, 174 (167): 67,4 x 67,8 x 9 cm; Berlin, Ägyptisches Museum und Papyrussammlung, n° 2103; S. WENIG, Africa in Antiquity II, Brooklyn, 1978, 162, n° 70; notice de K.-H. PRIESE dans Das Ägyptische Museum Berlin, Mayence, 1991, 257, n° 156 (détail du bloc; expédition prussienne de 1845). Trois blocs épars ont pu être replacés en 2011 sur le montant intérieur sud de cette porte; voir Chr. THIERS, P. ZIGNANI, EgArch 38, 2011, 24.

37 J. LECLANT, Recherches, 38 et 224. Les deux blocs de grès datables du Nouvel Empire conservent les restes de hiéroglyphes appartenant à une dédicace monumentale.

38 Étude en cours par Stéphanie Boulet (univ. Libre de Bruxelles/FNRS), sous la responsabilité de Catherine Defernez (CNRS, UMR 8167); St. BOULET, C. DEFERNEZ, Karnak, Temple de Ptah (2011-2012). Examen céramologique ([www.cfeetk.cnrs](http://www.cfeetk.cnrs)).

39 Les techniques de construction examinées par P. ZIGNANI vont également dans le sens d'une datation à la XXV<sup>e</sup> dynastie; P. ZIGNANI, in: M. BORAİK, Chr. THIERS (éd.), CFEETK. Activity report 2011, Louqsor, 2012, 15.

40 N. LICITRA, Chr. THIERS, P. ZIGNANI, A major development project of the Northern area of the Amun-Re precinct at Karnak during the reign of Shabaka, in: E. Pischkova et al. (éd.), Thebes in the First Millennium B.C., in press.

41 Inscription de Montouemhat, mur sud, texte A, 17: R.K. RITNER, The Libyan Anarchy. Inscriptions from Egypt's Third Intermediate Period, WAW 21, Atlanta, 2009, n° 166, 562-563: "(J)'ai façonné la barque sacrée de Ptah (jw ms-n(=j) sšm-hw n Pth) qui brille lorsqu'on la voit comme l'or". Cette séquence est placée entre la mention de la restauration de la barque de "Bastet qui réside à Thèbes" et celle de "Hathor maîtresse de Gébélein", si bien qu'il n'est pas assuré que la barque de Ptah soit celle de son temple à Karnak; pour sšm-hw, Chr. KARLSHAUSEN, L'iconographie de la barque processionnelle divine en Égypte au Nouvel Empire, OLA 182, 2009, 268-271; pour cette mention de la barque de Bastet, ibid., 286-287 et n. 141; J. LECLANT, Recherches, 301.

42 Chr. THIERS, P. ZIGNANI, EgArch 38, 2011, 21. Pourrait-on envisager que cette volonté d'englober le temple dans l'enceinte a pu être motivée par la situation que cela créait, Ptah étant désormais topographiquement "au sud de son mur"? Cela associait alors parfaitement l'épithète du dieu et la localisation nouvelle du temple.

entrepris sur la porte monumentale (F) de Thoutmosis III<sup>43</sup> et un kiosque (anépigraphe) muni de quatre colonnes à chapiteaux composites s'ouvre par une porte (E) à linteau ouvert; les dédicaces aux noms de Thoutmosis III et de Ramsès III sont alors reprises<sup>44</sup>. La porte est enserrée dans une façade monumentale en forme de pylône. Pour autant, les deux "môles" sont occupés par deux salles anépigraphes, celle du sud permettant un nouvel accès depuis l'extérieur sur la cour intérieure, celle du nord ayant une seule entrée depuis la cour. Un escalier donne accès au niveau supérieur du "pylône", condamnant par là même définitivement la porte de service nord<sup>45</sup>. Le môle sud accueille alors un colosse osiriaque de calcaire de Thoutmosis IV<sup>46</sup>.

D'importantes restaurations sont entreprises sur le soubassement des murs, à l'intérieur et à l'extérieur du temple, avec la mise en place de blocs de grès de petit module. C'est également durant cette période que la cour précédant le portique est dotée de grandes dalles de plafond de grès décorée au nom de Ptolémée Philopator (221-205); une série de claustra apportait alors un éclairage indirect à l'ancienne cour désormais couverte<sup>47</sup>. C'est sous le même règne que la décoration de la cour est poursuivie, sur les "môles" et le mur nord laissé anépigraphes sous Thoutmosis III; le Lagide est figuré faisant offrandes à Ptah, Hathor et Imhotep et à la triade amonienne. Une nouvelle décoration est apposée sur la porte d'entrée de la chapelle centrale: Thoutmosis III y est représenté dans un style qui trahit une facture ptolémaïque, sans qu'il soit toutefois possible de préciser la date de cette réalisation.

Un petit socle/autel de granite<sup>48</sup> consacré à Imhotep par Ptolémée Philopator a pu également prendre place dans la cour ou à l'extérieur du temple, en liaison avec le relief de la paroi orientale qui a pu jouer le rôle de chapelle adossée (infra), et recevoir les offrandes qui étaient présentées au dieu.

Comme ailleurs, la révolte (206-186) qui touche la Haute Égypte à la fin du règne de Philopator et au cours du règne d'Épiphane n'est pas propice aux activités architecturales dans

43 Dedicaces de restauration d'Évergète I<sup>er</sup> dans le passage nord de la porte (Urk. VIII, n° 225 = Ptah, n° 108; J.Br. McCLAIN, Restoration, 369-370) et dédicace de Philopator sur la façade du môle nord du "pylône", entre le linteau de la porte et le corbeau supportant l'architrave de liaison avec la colonne nord-est du kiosque (Urk. VIII, n° 216 = Ptah, n° 98; J.Br. McCLAIN, op. cit., 375).

44 Ptah, nos 91, 93, 94 et 96 = G. LEGRAIN, ASAE 3, 1902, 64; Urk. IV, 880, 1-2 et 5-6; J.Br. McCLAIN, op. cit., 374 (n. 76: dans le cartouche de Thoutmosis III, le signe sm<sup>3</sup> n'est pas une erreur pour nfr; S. Biston-Moulin, Remarques sur la transformation des épithètes nfr hpr(w) dans les cartouches du nom de naissance de Thoutmosis III, ZÄS 139, 2012, 18-26). La gravure des montants extérieurs de cette porte est ptolémaïque, postérieurement au règne d'Évergète I<sup>er</sup>.

45 Chr. THIERS, P. ZIGNANI, EgArch 38, 2011, 21-22.

46 Trois colosses en calcaire de Thoutmosis IV (usurpés par Ramsès II et Nectanébo I) sont attestés à Karnak-Sud (PM II<sup>2</sup>, 271 [3]); l'un est conservé au musée de Louqsor (J.48); Cfeetk nos 1212, 1214-1216. Corriger l'attribution à Thoutmosis III du colosse du temple de Ptah par Chr. LEBLANC, Piliers et colosses de type "osiriaque" dans le contexte des temples de culte royal, BIFAO 80, 1980, 71.

47 G. HAENY, Basilikale Anlagen in der ägyptischen Baukunst des Neuen Reiches, BÄBA 9, Wiesbaden, 1970, 10-11 et 83-84, n. 19; Chr. THIERS, P. ZIGNANI, EgArch 38, 2011, 21 et 23-24; CFEETK. Rapport d'activité 2010, Louqsor, 2011, 21; D. ARNOLD, Lexikon der ägyptischen Baukunst, 196 (couverture à l'époque ramesside).

48 Caire JE 45709; granite rose; 88,5 x 49,5/60 x 63 cm; en date du 10 juillet 1916 et provenant de Karnak dans le JE; "[...] le roi de Haute et Basse Égypte, Ptolémée vivant à jamais aimé d'Isis, aimé d'Imhotep, fils aîné de Ptah, doué de vie éternellement"; D. WILDUNG, Imhotep und Amenhotep, 192, § 133; estampages Cfeetk nos 106011, 106153.



le temple de Ptah. Il faut attendre l'accession au trône de Philométor (180-145) pour que les programmes reprennent véritablement. Le temple est alors doté d'un propylône (A) associé à un mur d'enceinte qui se développe vers le sud; la décoration est apposée sur les montants extérieurs et intérieurs<sup>49</sup>. Après une interruption sous les règnes de Ptolémée Évergète II<sup>50</sup> et de Ptolémée Sôter II, le programme décoratif reprend sous Ptolémée Alexandre I<sup>er</sup> (107-88) et Ptolémée Néos Dionysos (80-51)<sup>51</sup>; c'est au cours de ce dernier règne qu'est mise en place (à tout le moins décorée) la porte C à linteau ouvert, dont trois blocs sont conservés au Musée du Louvre (B.37-39)<sup>52</sup>. Sous le règne de Tibère, les embrasures de la porte D (Chabaka) sont dotées de deux hymnes à Imhotep, l'architecte divinisé jouant alors un rôle prépondérant dans le sanctuaire de Ptah (infra).

Associé aux travaux ptolémaïques mais sans qu'il soit possible pour l'instant de proposer une datation précise, un dallage est posé tout autour du temple, à partir de la porte sud du "pylône" jusqu'au retour de l'angle nord-est. Seuls des croquis de P. Lacau et des photographies de H. Chevrier attestent de l'importance de cet aménagement, démantelé dans sa quasi totalité par H. Chevrier lorsqu'il sonde les fondations extérieures du temple (supra)<sup>53</sup>. C'est enfin à l'époque ptolémaïque ou romaine qu'un relief représentant Hathor, Imhotep et Amenhotep fils de Hapou est gravé à l'arrière du temple, à côté d'un Ptah plus ancien (XXV<sup>e</sup> dynastie ?), faisant alors office de contre-temple<sup>54</sup>.

49 La plus grande confusion règne dans la littérature égyptologique quant à l'attribution des reliefs de cette porte: les montants extérieurs (Urk. VIII, n<sup>os</sup> 179-184) et intérieurs (n<sup>os</sup> 200-206) sont au nom de Philométor; dans le passage, les tableaux extérieurs (n<sup>os</sup> 185-188, 191-192) au nom de Néos Dionysos, de même que le tableau intérieur sud (n<sup>os</sup> 193-195) et la procession de Nil sur le passage nord (n<sup>os</sup> 198); le tableau intérieur nord (n<sup>os</sup> 189-190) est au nom d'Alexandre I<sup>er</sup>; quant au logement du battant de porte, côté nord, les dédicaces sont au nom d'Alexandre I<sup>er</sup> (n<sup>o</sup> 197, 9-11) dans la partie haute et se poursuivent au nom de Néos Dionysos (n<sup>o</sup> 197, 1-8); l'hymne à Ptah (n<sup>o</sup> 196) dans la feuillure nord n'est pas daté (Alexandre I<sup>er</sup> ou Néos Dionysos).

50 La présence d'Évergète II sur la première porte du temple (PM II<sup>2</sup>, 196 [1]) n'est pas avérée; erreur d'attribution dans Urk. VIII, n<sup>os</sup> 191-193 répercutée dans la littérature égyptologique. On supposera que l'arrêt des travaux dans le temple de Ptah a pu être occasionné par l'ouverture du chantier du temple d'Opet; pour la date de mise en place de la décoration, Cf. TRAUNCKER, Cryptes décorées, cryptes anépigrahes, in: Hommages à François Daumas, OrMonsp 3, Montpellier, 1986, 572-577.

51 On rappellera la présence d'un hymne-mnw à Hathor (Urk. VIII, n<sup>o</sup> 189 = Ptah, n<sup>o</sup> 28) datant de Ptolémée Alexandre I<sup>er</sup>; H. STERNBERG-EL-HOTABI, Ein Hymnus an die Göttin Hathor und das Ritual "Hathor das Trankopfer darbringen" nach den Tempeltexten der griechisch-römischen Zeit, RitesÉg 7, Bruxelles, 1992, 9-11 et 160-189; S. CAUVILLE, Dendara. Les fêtes d'Hathor, OLA 105, Louvain, 2002, 68-79; également M. ABD EL-RAZIQ, Ein Opferlied an Hathor im Ptahtempel zu Karnak, Memnonia 19, 2008, 115-121.

52 P. BARGUET, Bas-reliefs provenant de Karnak au Musée du Louvre, RevLouvre 11, 1961, 1-4.

53 S. BISTON-MOULIN, Documentation ancienne et archives, in: M. BORAIK, Chr. THIERS, CFEETK. Rapport d'activité 2010, Louqsor, 2011, 27-29.

54 Le relief Ptah, n<sup>o</sup> 190 présente distinctement deux étapes de décoration; D. WILDUNG, Imhotep und Amenhotep. Gottwerdung im alten Ägypten, MÄS 36, Munich, 201-206 et pl. 49-52; sur ce type de reliefs "voilés", P. BRAND, Veils, Votives, and Marginalia: The Use of Sacred Space at Karnak and Luxor, in: P. DORMAN, B.M. BRYAN (éd.), Sacred Space and Sacred Function in Ancient Thebes. Occasional Proceedings of the Theban Workshop, SAOC 61, Chicago, 60-65; J. CAYZAC, Jeux d'ombre et de lumière à Philae. Placages métalliques et "structures couvrantes" dans le téménos d'Isis, in: A. GASSE, Fr. SERVAJEAN, Chr. THIERS (éd.), Et in Ægypto et ad Ægyptum. Recueil d'études dédiées à Jean-Claude Grenier, CENIM 5, Montpellier, 2012, 111-144. De nombreux autres reliefs du temple de Ptah ont bénéficié de tels aménagements permettant de les dissimuler sous des tentures.

### 3. Fonction du temple

Comme on l'a rappelé précédemment, la chapelle centrale du temple de Ptah est consacrée à Amon-Rê et ce dernier occupe une place privilégiée dans le temple et sur les portes d'enceinte. La révérence de Ptah vis-à-vis du dieu thébain se manifeste également dans le cintre d'une stèle ramesside découverte par G. Legrain<sup>55</sup>: Ptah et Hathor font offrande à la triade amonienne. Situation tout à fait classique au regard, par exemple, de la stèle memphite de Houy dont le cintre présente, en contrepoint, Amon et Mout thébains rendant hommage à Ptah et Sekhmet<sup>56</sup>.

La stèle érigée par Thoutmosis III pour commémorer la fondation du monument affirme expressément la position subalterne de Ptah par rapport à Amon, ce dernier bénéficiant prioritairement des offrandes qui sont reversées dans un second temps au dieu memphite. Une offrande de six pains est également attribuée à Ptah mais elle bénéficie en second lieu aux statues de Thoutmosis III, vraisemblablement conservées dans les six niches de façade. La stèle de Thoutmosis III explicite sans ambiguïté la fonction du nouvel édifice:

"Ma Majesté a ordonné de construire le temple de Ptah qui est au sud de son mur dans Thèbes, qui sera un reposoir (wꜣhy.t)<sup>57</sup> pour son père Amon-Rê maître des trônes du Double-Pays; il s'y placera le jour de "Faire entrer le dieu" au cours de toutes ses fêtes annuelles lorsqu'il se rend dans le Trésor du Sud".

Dès sa refondation par Thoutmosis III, le temple sert donc de station pour la barque d'Amon-Rê au cours de ses sorties annuelles lorsqu'il se rend vers le Trésor du Sud<sup>58</sup>. Ce dernier monument a été rapproché du trésor de Thoutmosis I à Karnak-Nord dont le reposoir a accueilli la barque d'Amon, jusqu'à son démantèlement au cours du règne de Ramsès II<sup>59</sup>. La particularité de cette fonction de reposoir explique en partie la prééminence d'Amon-Rê dans

55 G. LEGRAIN, op. cit., 113; Cfetk inv. 2637. Toute la partie basse (texte en colonnes), vue par Legrain, est aujourd'hui perdue.

56 Stèle Edimbourg, Royal Scotland Museum 1908.360; W.M.Fl. PETRIE, Memphis I, Londres, 1909, pl. XVII (45); également pl. XV (38) = Londres UC 14397; I. GUERMEUR, Les cultes d'Amon hors de Thèbes. Recherches de géographie religieuse, BÉHÉ Sciences religieuses 123, Turnhout, 2005, 70 (A) et 71 (C).

57 Wb I 258, 4; AnLex 77.0822. Les trois traits du pluriel qui font difficulté en lieu et place du signe de la maison attendu sont peut-être dus à une mauvaise interprétation ramesside, le passage ayant été regravé suite aux martelages amarniens. Outre cette mention dans la stèle CG 34013, le terme semble être limité aux chapelles du parcours reliant Karnak au temple de Louqsor mentionnées sur la Chapelle rouge (CH 82, 83, 161, 163, 164, 165, 166, 167, 168) et pourrait être présent sur une stèle récemment publiée (J.-Cl. GOYON, L. GABOLDE, Une stèle en granit noir remployée sur le parvis de la chapelle d'"Osiris-qui-inaugure-l'arbre-iched", Kyphi 6, 2008, 9, x+17) que les auteurs attribuent à Thoutmosis III. Voir également le rapprochement proposé de ce terme avec ογα2ο (KHwB 284); réf. S. BISTON-MOULIN. Écarter les traductions récentes "im Tempelbezirk" et "im der Umwallung" proposées respectivement par A. KLUG, Königliche Stelen, 138 et P. BEYLAGE, Aufbau der königlichen Stelentexte, 455.

58 La mention plus loin dans le texte du 26 du premier mois d'akhet ne peut être liée avec certitude à cette sortie processionnelle d'Amon. En outre, comme cela a été noté, rappelons que la séquence en question a été regravée à l'époque de la restauration de Séthi I<sup>er</sup>; A. SPALINGER, Three Studies on Egyptian Feasts and their Chronological Implications, Baltimore, 1991, 14 et 20.

59 H. JACQUET-GORDON, The Festival on which Amun went out to the Treasury, in: P. Brand, L. COOPER (éd.), Causing His Name to Live: Studies in Egyptian Epigraphy and History in Memory of William J. Murnane, CHANE 37, Leyde, 2009, 121-123.

le temple de Ptah, ce qu'atteste de façon éloquente sa seule présence sur la paroi du fond du sanctuaire central, recevant la grande offrande des mains de Thoutmosis III<sup>60</sup>. C'est peut-être pour la même raison que l'on installa dans la partie méridionale du portique un socle de naos au nom d'Amenemhat I<sup>er</sup> et, dans la travée centrale (?), un piédestal/autel de Thoutmosis III originaire de l'Akh-menou, ces deux éléments mobiliers en granite étant consacrés à Amon-Rê et non à Ptah, comme on l'a signalé précédemment<sup>61</sup>. L'époque de cet aménagement n'est toutefois pas assurée.

Ce rôle de station perdure jusqu'à l'époque romaine, d'après un hymne à Imhotep gravé sur le montant sud de la porte D:

“Cette place qui t'appartient, c'est ta place favorite, elle est plus précieuse pour toi que (toutes) tes (autres) places urbaines; puisses-tu voir Amon lors de (ses) fêtes principales saisonnières, car ta place est auprès de lui (...)”<sup>62</sup>.

Le papyrus Louvre N.3176 (S), également d'époque romaine, évoque selon toute vraisemblance le temple de Ptah en tant que “temple d'Imhotep”<sup>63</sup>; à cette époque, il sert de station durant les célébrations osiriennes du mois de Khoïak<sup>64</sup>. Ces festivités sont de toute évidence à associer aux fêtes de Ptah qui prenaient place au cours de ce même mois de Khoïak (infra).

Ainsi, la fonction de reposoir du petit temple de Ptah a perduré depuis sa fondation par Thoutmosis III jusqu'à l'époque romaine, accueillant au gré des festivités Amon-Rê ou Osiris.

Pour autant, la réalité de cette fonction de reposoir pour les sorties processionnelles (d'Amon-Rê ou d'Osiris) ne transparait pas véritablement dans le programme iconographique du temple du Nouvel Empire et de ses extensions postérieures: aucune figuration de barque

60 H. KEES (Das Priestertum im ägyptischen Staat vom Neun Reich bis zur Spätzeit, ProbÄg 1, Leyde, 1953, 20) rappelle que Pairy (TT 139), prophète de Ptah à Karnak sous Aménophis III, fut en même temps prêtre-ouab de l'avant (de la barque) d'Amon; d'après S. SAUNERON, BIFAO 63, 1965, 79, n. k. Le père de Pairy, Shéry, était “prophète de Ptah et prophète d'Hathor qui réside à Thèbes”; son fils, Imhotep, était quant à lui “prêtre ouab d'Amon, prophète de Ptah et d'Hathor qui préside de Thèbes”; V. SCHEIL, Le tombeau de Pâri, MMAF V/2, Le Caire, 589.

61 G. LEGRAIN, ASAE 3, 1902, 102. Dans les deux cas “Amon-Rê” est une regravure post-amarnienne.

62 Urk. VIII, n° 213, 1-2 = Ptah, n° 79; S. SAUNERON, Un hymne à Imouthès, BIFAO 63, 1965, 75; Chr. LEITZ, Quellentexte zur ägyptischen Religion I. Die Tempelinschriften der griechisch-römischen Zeit, EQÄ 2, Munich, 2004, 116-117; D. KLOTZ, Caesar in the City of Amun. Egyptian Temple Construction and Theology in Roman Thebes, MRE 15, 2012, 255.

63 Publication de P. BARGUET (Le Papyrus N. 3176 (S) du Musée du Louvre, BdE 37, Le Caire, 1962, 20 et 23), amendée par J.Fr. QUACK (Ein übersehener Beleg für den Imhotep-Kult in Theben, RdE 49, 1998, 255-256) à qui l'on doit la lecture “temple d'Imhotep”; également D. KLOTZ, op. cit., 257.

64 Osiris est figuré sur un graffiti de la paroi extérieure nord du temple; E. FROOD, Egyptian Temple Graffiti and the Gods: Appropriation and Ritualization in Karnak and Luxor, in: D. RAGAVAN (éd.), Heaven on Earth Temples, Ritual, and Cosmic Symbolism in the Ancient World, OIS 9, 2013, 295-296; Ptolémée Philométor fait une libation à Osiris Ounnefer accompagné d'Isis sur le revers du propylône ptolémaïque (Urk. VIII, n° 201 = Ptah, n° 35).

n'est venue orner les parois de l'édifice<sup>65</sup>. La chapelle centrale consacrée à Amon-Rê ne présente pas sur les parois latérales les figurations attendues pour un reposoir de barque<sup>66</sup>. Ces parois, au nord et au sud, sont dédiées à Ptah et Hathor qui occupent les chapelles de culte latérales. En revanche, sur la scène du fond (Ptah, n° 163), Thoutmosis III consacre la “Grande offrande” à Amon. On notera également que les deux tableaux de la façade du temple de Thoutmosis III représentent des scènes d'offrandes carnées (“Consacrer quatre fois les pièces de choix”)<sup>67</sup>, scènes qui peuvent apparaître en relation avec la présence de barques processionnelles<sup>68</sup>. En outre, on constate que les bases des deux colonnes de la cour, sur l'axe central, ont été sciées pour libérer de l'espace, pratique généralement associée à l'augmentation du nombre de porteurs de barque<sup>69</sup>. On songera à l'augmentation du nombre de barres de portage (et donc de porteurs) d'Amon-Rê à Karnak attestés sous les règnes de Thoutmosis IV, Toutankhamon, Ramsès II et Ramsès III et, plus récemment sous Thoutmosis III<sup>70</sup>. Si l'aménagement pratiqué sur les bases des colonnes est bien lié à l'augmentation des porteurs de la barque divine, il faut constater que l'espace ainsi dégagé n'a pas été répercuté sur le passage de la porte d'accès vers la chapelle d'Amon-Rê, beaucoup trop exiguë pour que les porteurs y pénètrent de front<sup>71</sup>. La barque serait alors restée à l'abri sous le portique.

#### 4. Amon-Rê, hôte de Ptah à Karnak

Sur près d'un millénaire et demi de fonctionnement, il paraît évident que la réalité du/des culte(s) opéré(s) dans le temple de Ptah a du subir des transformations, des aménagements plus ou moins profonds. Il est toutefois bien difficile d'en saisir la nature, les reliefs thoutmosides n'ayant pas fait l'objet de modifications dans les sanctuaires et sous le portique, si ce n'est, bien évidemment, les restaurations post-amarniennes des noms et figures divins. Si l'on peut noter à l'occasion quelques confusions dans la restauration du nom divin et des modifications parfois mineures d'épithètes divines, la réalité des scènes d'offrandes gravées sur les parois thoutmosides n'a pas fait l'objet de remaniements majeurs.

65 On notera la présence de deux graffiti de barque (dont une barque d'Hathor) sur la paroi extérieure nord du temple; E. FROOD, op. cit., 295. Voir également la figuration de l'image voilée d'Amon, signalée par Cl. TRAUNECKER, La chapelle d'Achôris à Karnak II, Paris, 1981, 132, n. 236.

66 Pour les particularités de la décoration, D. ARNOLD, Wandrelief und Raumfunktion, MÄS 2, Munich, 1962, 24-42. Pourtant, des exceptions sont signalées, par exemple le reposoir d'Alexandre le Grand à Louqor; Cl. TRAUNECKER, La chapelle d'Achôris II, 95 et n. 23.

67 G. LEGRAIN, op. cit., 103-104 = Ptah, n°s 145 et 149.

68 Cl. TRAUNECKER, La chapelle d'Achôris II, 125-127.

69 Chr. KARLSHAUSEN, L'iconographie de la barque processionnelle, 233-234 et n. 357. Dans le cas présent, cette observation pose d'autres difficultés qu'il n'est pas possible d'aborder ici.

70 J.-Fr. CARLOTTI, Essai de datation de l'agrandissement à cinq barres de portage du pavois de la barque processionnelle d'Amon-Rê, Karnak 11/1, 2003, 235-248; Chr. KARLSHAUSEN, op. cit., 226-239; J. WIERCINSKA, The change of dimensions of the bark of Amon in the light of recent studies on the temple of Tuthmosis III at Deir el-Bahara, in: M. DOLINSKA, H. BEINLICH (éd.), 8. Ägyptologische Tempeltagung: Interconnections between Temples, KSGH 3,3, Wiesbaden, 2010, 221-231 (à la fin du règne de Thoutmosis III au lieu de Thoutmosis IV).

71 En l'état, cette porte principale a été entièrement regravée à l'époque ptolémaïque, en reprenant les cartouches de Thoutmosis III (description sommaire, G. LEGRAIN, ASAE 3, 1902, 104), comme ailleurs dans le temple (porte principale d'accès à la cour) ou dans la zone centrale de Karnak; voir également le respect porté au nom de Thoutmosis III par Achôris dans le petit temple de Médinet Habou; Cl. TRAUNECKER, La chapelle d'Achôris II, 104-113; J.Br. McCCLAIN, Restoration, 316-321.

En revanche, les adjonctions ptolémaïques sur la porte principale d'accès à la cour et sur le revers du "pylône" ont mis à l'honneur de nouvelles entités divines aux côtés de Ptah et d'Hathor.

C'est également à cette époque, comme on l'a vu, que les modifications déjà opérées par la présence du mur d'enceinte de la XXX<sup>e</sup> dynastie vont être définitivement adoptées, la porte de service nord étant condamnée par un escalier, et le service quotidien se faisant alors par un nouvel accès méridional <sup>72</sup>.

Membre du panthéon égyptien "officiel", Ptah memphite apparaît sur la Chapelle blanche et dans le temple d'Amon construits par Sésostri I<sup>er</sup> mais ses épithètes ("Maître du Double-Pays" et "Celui qui est au sud de son mur") ne signalent pas qu'il réside alors à Thèbes <sup>73</sup>. Au regard de l'anthroponymie tardive (en grec et en démotique), Ptah restera une divinité secondaire à Thèbes <sup>74</sup>. Pour autant, son rôle s'est accru à partir du I<sup>er</sup> millénaire et particulièrement au cours des périodes ptolémaïque et romaine. Il est ainsi un acteur de premier plan dans les rituels de Djémê, en tant que père de l'Ogdoade et garant des processus de couronnement <sup>75</sup>. Un bloc vu jadis par A. Mariette mentionnait le jour de fête du calendrier liturgique de Ptah thébain en l'an 1 de Aÿ/Horemheb, le 22<sup>e</sup> jour de Khoïak (4<sup>e</sup> mois de chemou) <sup>76</sup>. Dans la région memphite, la fête de Ptah "qui est au sud de son mur" se tenait le 24<sup>e</sup> jour de Khoïak <sup>77</sup>. En outre, le calendrier des fêtes de Médinet Habou signale les célébrations en l'honneur de Ptah-Sokar-Osiris du 21 au 30 Khoïak <sup>78</sup>. Toutes ces dates sont cohérentes et ces cérémonies à la fin du mois de khoïak ne sont pas sans évoquer les rituels osiriens célébrés à la même période, auxquels l'aspect funéraire du dieu Ptah est associé <sup>79</sup>.

Un bref rappel des épithètes de Ptah peut éclairer la genèse de l'implantation du dieu memphite

72 Chr. THIERS, P. ZIGNANI, *EgArch* 38, 2011, 21.

73 P. LACAU, H. CHEVRIER, Une chapelle de Sésostri I<sup>er</sup> à Karnak, Le Caire, 1969, § 512 et pl. 29, scène 5; L. GABOLDE, Le "grand château d'Amon" de Sésostri I<sup>er</sup> à Karnak, Paris, 1998, 92, § 133 et pl. 28-29. Pour l'épithète memphite "Celui qui est au sud de son mur", J. MALEK, The temples at Memphis. Problems highlighted by the EES survey, dans St. QUIRKE (éd.), The Temple in Ancient Egypt, Londres, 1997, 91-92; réf. St. Pasquali.

74 Absence de noms théophores grecs ou démotiques formés sur celui de Ptah, d'après la liste fournie K. VANDORPE, City of Many a Gate, Harbour for Many a Rebel. Historical and Topographical Outline of Graeco-Roman Thebes, in: S.P. VLEEMING (éd.), Hundred-Gated Thebes. Acts of a Colloquium on Thebes and the Theban Area in the Graeco-Roman Period, P.L.Bat. 27, Leyde, 1995, 229.

75 Pour Ptah(-Tenen) et les rituels de Djémê, p.BM 10208, 3,2-3: F.M.H. HAYKAL, Two Hieratic Funerary Papyri of Nesmin, *Bib/Eg* 15, Bruxelles, 1970 et 1972, 72 et 54: "Les dieux dans Djémê se réjouissent à ta (= Osiris) vue. Celui qui est au sud de son mur te porte (litt: est sous toi) chaque jour car tu es Atoum-Khépri, le vénérable dans Héliopolis (et) Abydos ta ville en Haute Égypte"; Cl. TRAUNECKER, Les graffiti des frères Horsaïs et Horemheb. Une famille de prêtres sous les derniers Ptolémées, in: *Egyptian Religion. Studies Quaegebeur* 2, OLA 85, Louvain, 1998, 1225; Chr. THIERS, Y. VOLOKHINE, Ermant I. Les cryptes du temple ptolémaïque. Étude épigraphique, MIFAO 124, Le Caire, 2005, n° 38; Chr. ZIVIE-COCHE, L'Ogdoade à Thèbes à l'époque ptolémaïque et ses antécédents, in: Chr. THIERS (éd.), Documents de Théologies Thébaines Tardives (D3T 1), CENiM 3, Montpellier, 2009, 195-196.

76 A. MARIETTE, Karnak, pl. 47d; le cartouche est palimpseste et la date correspond au règne de Aÿ (voir supra).

77 Graffite de Saqqarah, KRI III, 436, 12.

78 Médinet Habu III, OIP 23, Chicago, 1924, pl. 158 et 160.

79 Pour Osiris-Ptah, J.C. DARNELL, The Enigmatic Netherworld Books of the Solar-Osirian Unity, OBO 198, Fribourg, 2011, 361-362; B.J. PETERSON, Der Gott Osiris-Ptah, der Herr des Lebens, ZÄS 95, 1969,

à Thèbes <sup>80</sup>. Du Moyen au Nouvel Empires, Ptah n'apparaît pas véritablement comme un dieu thébain; ses épithètes sont principalement et sans surprise associées à Memphis et à la royauté.

Sur la stèle de Noubkheperre Antef, Ptah est "maître de Maât, roi du Double-Pays" <sup>81</sup>. Dans les reliefs du temple thoutmoside (façade du temple et chapelles intérieures), il est de façon privilégiée "maître de Maât, roi du Double-Pays", auquel peut être ajoutée la séquence "au beau visage, sur (son) grand trône", voire une combinaison "maître de Maât, qui est sur (son) grand trône". On gardera à l'esprit que la quasi totalité des noms et épithètes divines est un travail de regravure réalisé après les martelages amarniens. Toutefois, la séquence "maître de Maât, qui est sur (son) grand trône" est originale sur le relief de la paroi nord du vestibule <sup>82</sup>, et laisse à penser que ces courtes épithètes ont été généralement reprises à l'identique. Dans cette même scène, la séquence "Ptah qui est au sud de son mur" dans le titre de l'offrande de l'encens a également été oubliée des martelages amarniens.

La stèle de Thoutmosis III présente Ptah "qui est au sud de son mur, maître de Ankh-taouy, le grand dieu" <sup>83</sup>; toutefois, à plusieurs reprises dans le courant du texte, il est "celui qui est au sud de son mur dans Thèbes" <sup>84</sup>.

Sur un bloc perdu du mur sud de la cour, daté du règne de Aÿ (supra), Ptah était "celui qui est au sud de son mur, maître de Ankh-taouy à Thèbes" <sup>85</sup>. Une séquence particulière apparaît en outre sur ce relief: le dieu est "maître de Maât, roi du Double-Pays, celui dont le visage est parfait à Thèbes, qui a créé sa forme, qui a donné naissance à son corps, qui établit Maât dans le Double-Pays" <sup>86</sup>. Parmi ces épithètes présentant Ptah en demiurge autogène, le lien avec Thèbes s'affirme. Il est à souligner que cette séquence sera reprise à l'époque ptolémaïque (Philopator) lors de la décoration de la paroi est du môle nord du "pylône" (premier registre) et sur les tableaux encadrant les claustra surplombant la cour <sup>87</sup>.

Pour l'époque ramesside, on peut se référer à la stèle de Séthi I<sup>er</sup> découverte par G. Legrain. Ptah est "maître de Maât, roi du Double-Pays, celui dont le visage est parfait, qui réside à Thèbes (ḥry-jb W3.s.t)" <sup>88</sup>. Sur une colonne de la grande salle hypostyle, il est celui "qui

135-138; la chapelle d'Osiris-Ptah-Neb-Ankh au sud de Karnak (J. LECLANT, Recherches, 110-113) est en cours d'étude par L. Coulon.

80 Il n'est pas le lieu ici d'étudier l'ensemble de la documentation; pour Ptah thébain, M. SANDMAN-HOLMBERG, The God Ptah, Lund, 1946, 224-231; J. LECLANT, Recherches, 299-303; Chr. THIERS, in: Chr. ZIVIE, I. GUERMEUR (éd.), "Parcourir l'éternité". Hommages à Jean Yoyotte, 959-967; D. KLOTZ, Caesar in the City of Amun, 202-204.

81 On a déjà signalé que la stèle était palimpseste. Il faut donc rester prudent sur le crédit à accorder aux données épigraphiques et on constatera que la séquence est identique à celle de la dédicace de restauration de Séthi I sur la stèle de Thoutmosis III. Et voir infra, n. 90.

82 G. LEGRAIN, op. cit., 99 = Ptah, n° 138.

83 G. LEGRAIN, op. cit., 108; Urk. IV, 764, 9.

84 G. LEGRAIN, op. cit., 108-110; Urk. IV, 765, 5 et 7; 769, 8; 769, 17; 770, 2. Plusieurs séquences, originales, attestent que les regravures ponctuelles réalisées sous Séthi I ont reproduit fidèlement cette épithète de Ptah.

85 A. MARIETTE, Karnak, pl. 47d; G. LEGRAIN, ASAE 3, 1902, 100, n. 1 = Ptah, n° 127.

86 G. LEGRAIN, op. cit., 99 = Ptah, n° 127; LGG 7, 202c. Cette séquence n'est à ce jour attestée que dans le temple de Ptah à Karnak.

87 G. LEGRAIN, op. cit., 97 = Urk. VIII, n° 228b = Ptah, n° 117; Ptah, n° 128 et bloc n° 2614.

88 G. LEGRAIN, ASAE 3, 1902, 112-113; KRI I, 40, 8; Cfetk bloc n° 2636. À titre indicatif pour le règne de Ramsès II, on signalera "Ptah maître de Maât, roi du Double-Pays, grand dieu, maître du ciel"

réside dans Karnak (Ipet-sout)<sup>89</sup>. Sous Ramsès IX, le rapport du papyrus Abbott désigne Ptah comme “maître de Thèbes”<sup>90</sup>. C’est également le cas à la XXI<sup>e</sup> dynastie, sous le règne de Hérihor dans le temple de Khonsou<sup>91</sup>.

Dans les reliefs au nom de Chabaka, les épithètes de Ptah sont simples. Dans l’embrasure de la porte jubilaire, Ptah est “maître de Maât, maître de Ankh-taouy”, aux côtés d’Hathor “qui préside à Thèbes”<sup>92</sup>; sur le revers oriental, il possède les mêmes qualificatifs<sup>93</sup>. En revanche, sur la seconde porte du Kouchite, Ptah est “maître de Thèbes” à quatre reprises<sup>94</sup> et “maître de Maât, maître de Ankh-taouy” sur deux bandeaux de texte des embrasures<sup>95</sup>. Doit-on voir dans ce partage entre Memphis et Thèbes une évolution de la stature thébaine de Ptah et donc de la chronologie relative des deux constructions ? Il demeure difficile en l’état d’apporter une réponse définitive. Dans le voisinage du temple de Ptah, la chapelle d’Osiris Neb-Ankh/Pa-ousheb-iyad (Taharqa) signale également Ptah en tant que “maître de Thèbes” sur la partie nord du linteau d’entrée<sup>96</sup>.

Accentuant une situation mise en place à l’époque ramesside<sup>97</sup>, la séquence “Maître de Thèbes” constitue l’épithète principale du dieu à l’époque ptolémaïque, comme l’attestent les inscriptions du temple. L’origine memphite de Ptah est alors reléguée au second plan voire totalement absente. Ptah devient un dieu thébain, un résident de Karnak; sur le propylône de Ptolémée Philométor, il est “maître de Thèbes, qui réside à Karnak, grand dieu, [qui vit] de Maât, qui a fait ce qui est, qui a créé toute chose”<sup>98</sup>.

Ces épithètes les plus communes ne doivent cependant pas éclipser l’existence de séquences traditionnelles (notamment liées à l’aspect démiurgique du dieu)<sup>99</sup> ou plus originales, comme

et les séquences plus originales “Ptah de Ramsès-aimé-d’Amon” (voisinant avec “Amon de Ramsès-aimé-d’Amon”) et “Ptah-la-grande-inondation”; respectivement W. Helck, *Die Ritualszenen aus der Umfassungsmauer Ramses’ II. in Karnak*, ÄgAbh 18, Wiesbaden, 1968, 98, pl. 5; 40, pl. 27; 85 et pl. 68.

89 LGG 5, 318a-b [5 et 38] = colonne 109 de la salle hypostyle, repris sur le propylône du temple de Ptah (Ptolémée Philométor); nb W3s.t hry-jb Jp.t-s.wt (Urk. VIII, n° 188b = Ptah, n° 16).

90 pAbbott, n° V, 12 et 22 = KRI VI, 475, 16 et 477, 2. Pour la même période, voir “Ptah maître de Maât, maître du Double-Pays” dans la tombe de Ramsès IX, J.C. DARNELL, *The Enigmatic Netherworld Books*, 357.

91 Khonsu I, 13, 2 (nb W3s.t [...] ntr ’3’ nḥ m M3’t jr nty nb); II, 147, 5 (Herihor).

92 Ptah, n° 58; J. LECLANT, *Recherches*, 299.

93 Ptah, n° 59-60.

94 Ptah, n° 73, 75 (= K. JANSEN-WINKELN, *IS III*, 9-10), 78 et 83.

95 Ptah, n° 81-82.

96 J. LECLANT, op. cit., 28; voir A. FORGEAU, *Horus-fils-d’Isis*, BdE 150, Le Caire, 2010, 228-229 et pl. 48; étude en cours par L. Coulon. Signalons que deux blocs de Taharqa (avec cartouches martelés) ont été répertoriés dans le cadre des travaux entrepris dans le temple de Ptah.

97 Cette épithète a déjà été soulignée dans le P. Abbott et se retrouve à l’époque perse dans la cella d’Hibis, Hibis III, pl. 2, V (Ptah trônant, avec un corps de scarabée); également à Qasr el Ghueita, Ptah est “maître de Thèbes, maître de Maât”; J.C. DARNELL, D. KLOTZ, C. MANASSA, in: Chr. THIERS (éd.), *Documents de Théologies Thébaines Tardives (D3T 2)*, CENiM, Montpellier, 2013, 25. Voir également la Porte d’Évergète, pl. 28 = Urk. VIII, n° 80b (Ptolémée III); Propylône de Montou-Rê-Horakhty, 415-421 (26b) = Urk. VIII, n° 19b.

98 Urk. VIII, n° 188b = Ptah n° 16.

99 L’hymne à Ptah gravé dans l’embrasure nord du propylône (Urk. VIII, n° 196 = Ptah, n° 25) évoque cet aspect de dieu des origines et le lie au démiurge Amon: il est “Amon l’ancien, venu à l’existence au commencement, qui a créé le ciel, la terre, l’eau et les montagnes”. Cet aspect est également noté sur la

celle de “maître de Thèbes, qui est sur son grand trône, maître de Oun (Hermopolis)”<sup>100</sup>. Ce dernier qualificatif paraît unique dans la documentation<sup>101</sup> mais peut trouver une explication par les liens étroits qui unissent Thot et Ptah, tous deux assurant le maintien de l’équilibre et de l’ordre. Comme Thot, Ptah est en cela “le maître de Maât”, comme on l’a vu<sup>102</sup>; il est également “le savant” (rh-sw) et “l’ibis auguste” (hb/dḥn šps)<sup>103</sup>. Cette relation est notable sur une scène du propylône ptolémaïque<sup>104</sup>: Philometor présente la palette de scribe à Ptah et Maât et les titres du roi et de la déesse sont clairement associés à Thot; quant à Ptah, il est “celui qui est sous son moringa<sup>105</sup>, grand de Maât, grand dieu, chef du Double-Pays”. En liaison avec cette mention d’Hermopolis, on soulignera enfin que père de l’Ogdoad (supra), Ptah a pu également recevoir cette épithète le rattachant au lieu de pérégrination des Huit primordiaux.

Aux côtés de Ptah sont présents Hathor et (Har)somtous. Hathor “qui préside à Thèbes” (hry(t)-tp W3s.t) est connue depuis le règne de Sésostris I<sup>er</sup> sur une dyade découverte à Karnak (CGC 42008) et sur un socle de statue acheté à Ermant<sup>106</sup>, et reste constante dans les sources postérieures. Ses attaches thébaines sont anciennes et prépondérantes, d’autant plus marquées avec la rive ouest<sup>107</sup>. Elle est présente, aux côtés de “Ptah de la Place des

porte de Ptolémée Néos Dionysos (Urk. VIII, n° 208a = Ptah, n° 67) où Ptah-Tenen est “le grand qui est advenu au commencement”.

100 Ptah, n° 95 = G. LEGRAIN, *ASAE* 3, 1902, 64 (à amender). On a déjà signalé (supra) les particularités épigraphiques de cette porte.

101 LGG 3, 612b-c.

102 Pour les liens entre Ptah et Thot/Khonsou-Thot, J.C. DARNELL, *The Enigmatic Netherworld Books*, 362-363; D. KLOTZ, *Caesar in the City of Amun*, 202-203. On verra également les deux “graffites” gravés sur le mur extérieur sud du temple présentant Thot, Ptah et Hathor; E. Frood, in: D. Ragavan (éd.), *Heaven on Earth*, 296-297. Voir également la scène n° 107 du Qasr el-Agouz (Ptah thébain, Hathor et Thot, offrande du collier-bebet), Cl. TRAUNECKER, *Le temple de Qasr el-Agoûz dans la nécropole thébaine, ou Ptolémées et savants thébains*, BSFE 174, 2009, 49-50.

103 Propylône de Montou-Rê-Horakhty, 416-417 (26b) = Urk. VIII, n° 19b; je propose de lire hb/tḥn šps au lieu de b3 šps, le signe de l’oiseau étant différent de celui attendu pour l’oiseau-b3. Pour hb šps (Thot), LGG 4, 799c-780a.

104 Urk. VIII, n° 180 = Ptah, n° 5.

105 LGG 6, 36-37; cette épithète est partagée par Ptah et Thot; N. BAUM, *Arbres et arbustes de l’Égypte ancienne*. La liste de la tombe d’Ineni (n° 81), OLA 31, Louvain, 1988, 131-132; en dernier lieu, J.D. RAY, *Texts from the Baboon and Falcon Galleries*, EES Texts from Excavations 15, Londres, 2011, 23-24.

106 R. ENGELBACH, *A Monument of Senusret I<sup>st</sup> from Armant*, *ASAE* 23, 1923, 161-162. L’achat à Ermant est attesté par les archives de l’EES; je remercie Chris Naunton pour l’autorisation de consultation des archives de l’EES. Pour Hathor thébaine, J.C. DARNELL, D. KLOTZ, C. MANASSA, in: Chr. THIERS (éd.), *Documents de Théologies Thébaines Tardives (D3T 2)*, 25; D. KLOTZ, *Caesar in the City of Amun*, 115-117.

107 Par ex., ’3.t m W3s.t, W3s.t, nb(t) W3s.t ḥnw.t nt Njw.t, hry(t)-jb W3s.t, hry(t)-tp W3s.t, ḥq3.t m W3s.t, ḥq3.t m W3s.t-nḥ.t, šps.t m W3s.t; en lien direct avec les cultes funéraires de la rive ouest: Jmntt W3s.t, ḥnw.t Jmntt nt T3m.t, hry(t)-jb J3.t-T3m.t, hry(t)-jb T3m.t (d’après le LGG). Voir également l’hymne à Hathor dans la tombe de Senet, épouse du vizir Antefoqer (TT 60; début 12<sup>e</sup> dynastie); L.D. MORENZ, *Beiträge zur Schriftlichkeitskultur im Mittleren Reich und in der 2. Zwischenzeit*, *ÄAT* 29, Wiesbaden, 1996, 65-71 et fig. 5a-b; en dernier lieu, C. KNIGGE, *Das Lob der Schöpfung. Die Entwicklung ägyptischer Sonnen- und Schöpfungshymnen nach dem Neuen Reich*, OBO 219, Fribourg, 2006, 73; voir infra pour Hathor de Dendara.

perfections” dans l’oratoire installé à proximité de la Vallée des Reines<sup>108</sup>. On la retrouve sur la stèle de Thoutmosis III du temple de Ptah<sup>109</sup> et jusqu’à l’époque romaine, où elle accorde la royauté à Horus, dans l’hymne à Imhotep (montant nord de la porte D)<sup>110</sup>. Plusieurs sources l’associent directement à Karnak, dont une provenant de l’Akh-menou<sup>111</sup>. Sur un blocs de la Chapelle rouge, elle “préside à Thèbes, maîtresse du ciel, maîtresse des Deux rives, qui est à la tête de son trône dans la Ouadjyt”<sup>112</sup>. Sa chapelle étant largement détruite dans le temple de Ptah, peu d’attestations sont disponibles. Deux scènes, regravées après la période amarnienne, la présente comme “maîtresse du ciel, régente des dieux, au beau visage, qui préside à Thèbes” (Ptah, n° 183), “Nebet-hetepet, épouse de Rê, main du dieu, régente de Haute et Basse Égypte” (Ptah, n° 162). Sur le relief gravé sous le règne de Aÿ (Ptah, n° 127; fig. 3), Hathor est “celle qui préside à Thèbes, maîtresse du Double-Pays, régente des dieux, fille de Rê apparaissant à son front, qui réside à Atfih”, capitale de la 22<sup>e</sup> province de Haute Égypte<sup>113</sup>. Dans la liste de prêtres inscrite entre les divinités et le roi (perdu), les sacerdoce (premier prophète, prêtres lecteurs, prêtres ouâb) de Ptah et Hathor sont systématiquement associés. Il n’y a pas d’évidence d’une relation “époux-épouse” entre Ptah et Hathor<sup>114</sup>. Leur association tient à leur rôle de garant de la transmission de la royauté du père au fils, Somtous/Horus. Sur le propylône, Ptah “rend durable (smn) Horus sur le trône de son père”<sup>115</sup>. Dans une scène voisine au nom d’Alexandre I<sup>er</sup>, Hathor thébaine est “la maîtresse du Double-Pays, celle qui crée le roi par ses paroles (et) selon la volonté de laquelle le maître apparaît”<sup>116</sup>. Un texte de la porte d’Évergète atteste également sans ambiguïté qu’à côté de Ptah thébain,

108 J. YOYOTTE, À propos de quelques idées reçues: Méresger, la Butte et les cobras, dans G. ANDREU (éd.), *Deir el-Médineh et la Vallée des rois*, Paris, 2003, 286; J.C. DARNELL, *The Enigmatic Netherworld Books*, 357 et n. 356.

109 G. LEGRAIN ASAE 3, 1902, 111 = Urk. IV, 771, 6: la regravure sous Séthi I ne semble pas avoir modifiée l’épithète originale.

110 Urk. VIII, n° 212, 3 = Ptah, n° 77.

111 “Celle qui réside dans Karnak (Ipet-sout)” (J.-Fr. PECOIL et al., *L’Akh-menou de Thoutmosis III à Karnak. La Heret-ib et les chapelles attenantes. Relevés épigraphiques*, Paris, 2000, pl. 53; LGG 5, 415a); “celle qui préside à Thèbes dans Karnak (Ipet-sout)” (N. de Garis DAVIES, *The Tombs of Rekhmi-Re’ at Thebes*, PMMA, 11, New York, 1943, 9, pl. 8). Dans deux séquences parallèles à Edfou et Dendara, Hathor de Dendara est “souveraine dans Karnak” et “celle dont les apparitions sont belles dans Karnak” (Dendara IV, 76, 1; MamEdfou 133, 8). Parmi les sept Hathor, la 2<sup>e</sup> est également “souveraine dans Karnak” (MamEdfou 30, 1) et note 113.

112 Chapelle rouge CH 184; pour la dernière séquence, LGG 5, 925a.

113 Sans que cela ne constitue un argument déterminant, on notera que dans la liste des Sept Hathor, l’Hathor thébaine peut, à l’occasion, être suivie de l’Hathor d’Atfih; voir R. ROCHHOLZ, *Schöpfung, Feindvernichtung, Regeneration – Untersuchungen zum Symbolgehalt der machtgeladen Zahl “7” im alten Ägypten*, ÄAT 56, Wiesbaden, 2002, 79, 85, 92.

114 Sur les relations entre Ptah et Hathor, M. SANDMAN-HOLMBERG, *The God Ptah*, 191-193.

115 Urk. VIII, n° 188e = Ptah, n° 16, 11. Également Porte d’Évergète, pl. 28 = Urk. VIII, n° 80b: “celui qui unit le Double-Pays pour Harsisiés sur le trône de son père dans Thèbes la victorieuse”.

116 Urk. VIII, n° 190e = Ptah, n° 26, 11; LGG 1, 466a. Autre exemple, dans la cour (Urk. VIII, n° 232b = Ptah, n° 123), Hathor accorde la royauté d’Horus de Pé à Philopator. Voir également Ptah et Hathor recevant l’onguent dans une scène du propylône de Montou à Karnak-Nord; S.H. AUFRÈRE, *Propylône de Montou-Rê-Horakhty*, 415-421 (26b) = Urk. VIII, n° 19c; voir également Edfou I, 84-85 (XI, pl. 246) avec Ptah et Hathor à tête de vache (d’après S.H. AUFRÈRE, *Propylône de Montou-Rê-Horakhty*, 415, n. 207).

Hathor est assimilée à Isis et Somtous à Harsisiés<sup>117</sup>; dans la même scène, Ptah est celui qui “unit le Double-Pays pour Harsisiés sur le trône de son père dans Thèbes la Victorieuse”. Toujours sur le propylône du temple de Ptah, dans une scène d’offrandes à Somtous, le jeune dieu est “fils aîné d’Amon, né d’Hathor <qui préside à> Thèbes, roi de Haute Égypte, roi de Basse Égypte, qui unit le Double-Pays dans Ipet-sout, héritier bienveillant issu d’Isis, aîné d’Osiris”<sup>118</sup>. Sur une autre scène malheureusement fort lacunaire, Hathor est “Isis [...]”<sup>119</sup>. Hathor thébaine n’a pas vocation à remplacer Sekhmet, l’épouse de Ptah memphite, même si une statue de la déesse léonine a été dressée dans la chapelle d’Hathor, et si les thélogiens ont assimilé les deux déesses<sup>120</sup>. Sekhmet n’apparaît qu’à une seule reprise, protégeant son fils Néfertoum, dans un relief de Ptolémée Évergète I<sup>er</sup> gravé sur la porte d’accès à la cour du temple<sup>121</sup>. Et c’est bien Hathor que les dévots honoraient en gravant leur nom sur les parois extérieures du temple<sup>122</sup>.

Le jeune Somtous/Semataouy est attesté par de rares documents depuis le Moyen Empire jusqu’à la XXV<sup>e</sup> dynastie<sup>123</sup>. À Karnak, il apparaît à une seule reprise dans les salles dites sokariennes de l’Akh-menou<sup>124</sup>. (Har)somtous l’enfant n’est donc pas présent dans le temple de Ptah à l’époque de Thoutmosis III, non plus que sur les reliefs éthiopiens. C’est en liaison avec les développements théologiques des dieux-enfants à l’époque ptolémaïque qu’il fait son apparition sur les reliefs de Ptolémée Évergète I<sup>er</sup><sup>125</sup>, puis de Philopator<sup>126</sup>. On le retrouve sur le propylône dans une scène de Néos Dionysos (fig. 4)<sup>127</sup> et sur une vignette de la porte

117 Porte d’Évergète, pl. 28 = Urk. VIII, n° 80i. Voir également le cas de Horemheb, fils de Nakhtmontou, “prêtre de la Blanche d’Horus, le grand des deux diadèmes, prêtre du Grand de Victoire, prêtre de Ptah, d’Hathor, de Somtous, d’Imhotep fils de Ptah et des grands vénérables du domaine de Ptah, supérieur des secrets et purificateur du dieu”; Cf. TRAUNECKER (*Les graffiti des frères Harsisiés et Horemheb. Une famille de prêtres sous les derniers Ptolémées*, in: *Egyptian Religion. Studies Quaegebeur 2*, OLA 85, Louvain, 1998, 1196 et 1202) a montré de façon convaincante que les premiers titres sont associés au couronnement du dieu/roi.

118 Urk. VIII, n° 195b = Ptah, n° 27, 6-8.

119 Urk. VIII, n° 192b: Ptah, n° 17.

120 J.-P. CORTEGGIANI, *L’Égypte ancienne et ses dieux*, Paris, 2007, 492.

121 Urk. VIII, n° 222 = Ptah, n° 102. Néfertoum memphite est également présent sur le propylône ptolémaïque: Urk. VIII, n° 186 = Ptah, n° 20. Ptah-Noun et Sekhmet sont représentés dans la chapelle voisine d’Osiris Neb-djefau, sur le montant extérieur nord (PM II<sup>2</sup>, 193).

122 Graffite démotique “Que le beau nom d’Hôros, Pamônthés, demeure ici devant Hathor”; J. QUAEGBEUR, BSFE 70/71, 1974, 49; D. DEVAUCHELLE, Gh. WIDMER, *Graffiti démotique*, in: M. BORAÏK, Chr. THIERS (éd.), CFEETK. Rapport d’activité 2010, Louqsor, 2011, 24.

123 LGG 6, 313-315; c’est à peu près le même cas pour Harsomtous/Horus-Semataouy mais sans document du Moyen Empire; LGG 5, 287b-288c. Voir LÄ 5, col. 1091, s.v. Somtous; J.-P. CORTEGGIANI, op. cit., 513-514 (Somtous d’Ihnasiya el-Medina//Héracléopolis Magna); D. KLOTZ, *Caesar in the City of Amun*, 215.

124 P. BARGUET, *Temple*, 186; d’après LGG 6, 313c [10].

125 Urk. VIII, n° 221 = Ptah, n° 104 (“Somtous l’enfant”).

126 Ptah, n° 128D (“Harsomtous l’enfant, très vénérable, premier d’Amon”).

127 Urk. VIII, n° 195 (attribué à tort à Alexandre I) = Ptah, n° 27 (coiffé du disque lunaire, “Somtous l’enfant, très vénérable, premier d’Amon, né d’Hathor, roi de Haute Égypte, roi de Basse Égypte, qui unit le Double-Pays, qui préside à Karnak, héritier bienveillant issu d’Isis, fils aîné d’Osiris, enfant auguste de Celui dont le nom est caché, qui accorde le nécessaire à tout un chacun”).

à linteau ouvert datée du même souverain<sup>128</sup>. Il est également mentionné dans l'embrasement nord du propylône<sup>129</sup>.

En outre, dans une scène déjà évoquée du propylône, située en symétrique de celle de Néos Dionysos, Alexandre I<sup>er</sup> présente l'encens à Hathor thébaine<sup>130</sup>. Devant le roi, on reconnaît un sema-taouy précédé du jeune dieu assis sur le lotus<sup>131</sup>; les légendes évoquant le rôle d'Hathor dans l'attribution de la royauté laissent supposer la présence du dieu-enfant, (Har) somtous<sup>132</sup>. Enfin, à une époque indéterminée, une petite figure du dieu enfant nu et coiffé du disque lunaire est ajoutée au relief cultuel de la paroi extérieure orientale du temple, devant la déesse Hathor<sup>133</sup>.

Dans ces rares occurrences, aucun lien de paternité ne le lie à Ptah: comme à Hérakléopolis Magna, il est fils d'Hathor mais, à Thèbes, Amon est son père<sup>134</sup>. Signalons que dans une scène gravée sur le propylône, Philométor fait offrande à Hathor de Dendara<sup>135</sup> et "Harsomtous, l'enfant (hy) vénérable, vivant de naissances, enfant auguste, fils d'Hathor" qui ne doit donc pas être confondu, en ce cas, avec (Har)somtous thébain<sup>136</sup>.

128 Bloc Louvre B.39, P. BARGUET, *RevLouvre* 11, 1961, 1-4 = Ptah, n° 72 ("Somtous l'enfant").

129 Urk. VIII, n° 197, 8 = Ptah, n° 23, 8 ("Somtous l'enfant").

130 Urk. VIII, n° 190 = Ptah, n° 26.

131 Un parallèle iconographique est fourni par la Porte d'Évergète, pl. 68 (=Urk. VIII, n° 85): entre Somtous et le roi, on peut ainsi restituer des offrandes sur une sellette et le sema-taouy surmonté de deux dieux-enfants (Ihy-Noun/Ihy-Ouâb) présentant sistre et menât; S. CAUVILLE, BIFAO 91, 1991, 116 et pl. 36 qui souligne le lien entre cette scène (épihète royale de "dieu parfait, fils d'Hathor, Ihy-Ouâb de sa régente") et l'hymne-mnw consacré à Hathor présent au-dessus. Voir également D. BUDDÉ, *Das Kind, das mit allem beginnt. Zu einer Bezeichnung der Hathor von Dendara, von Kindgöttern und vom König in griechisch-römischen Tempeltexten*, in: D. KURTH, W. WAITKUS (éd.), *Edfu: Materialien und Studien*, ITE 6, Gladbeck, 2010, 22, fig. 3-5.

132 D. BUDDÉ, *Harpape-pa-chered*, in: D. BUDDÉ et al. (éd.), *Kindgötter im Ägypten der griechisch-römischen Zeit*, OLA 128, Louvain, 2003, 2, n. 17: possible identification, avec prudence (absence de texte), à "Harpré l'enfant".

133 Ptah, n° 190 ("Somtous l'enfant, très vénérable, premier d'Amon"); D. WILDUNG, *Imhotep und Amenhotep*, 201-206 et pl. 49-52; S. SANDRI, *Har-pa-chered (Harpocrates)*, OLA 151, 2006, 30-31 (attribué sous réserve au règne de Ptolémée Philopator).

134 Voir également Porte d'Évergète, pl. 28 = Urk. VIII, n° 80i évoqué plus haut. Cette filiation alimente l'iconographie du jeune dieu qui se voit coiffé du disque lunaire de Khonsou; Ptah, n° 27 et 190 (supra).

135 Signalons la présence, dès la VI<sup>e</sup> dynastie dans la tombe thébaine du nomarque Ihi (TT 186), d'une prêtresse d'Hathor de Dendara; P. NEWBERRY, *A Sixth Dynasty Tomb at Thebes*, ASAE 4, 1903, 98; Sh. ALLAM, *Beiträge zum Hathorkult (bis zum Ende des Mittleren Reiches)*, MÄS 4, Munich, 1963, 57-58; S. CAUVILLE, *Ihy-Noun et Ihy-Ouâb*, BIFAO 91, 1991, 111. Cette Hathor tentyrite est très présente à Thèbes; voir J. LECLANT, *Recherches*, 300-301; participation aux rites de théogamie; p. ex., H. BRUNNER, *Die Geburt des Gottkönigs. Studien zur Überlieferung eines altägyptischen Mythos* 2. ergänzte Auflage, ÄgAbh 10, Wiesbaden, 1986, pl. 8 et 11.

136 Urk. VIII, n° 202 = Ptah, n° 32. Pour la distinction opérée entre Harsomtous et Somtous, J. Quaegebeur, *Somtous l'Enfant sur le lotus*, CRIPEL 13, 1991, 120; l'association exclusive des bronzes de Somtous sur le lotus avec le site d'Ihnasiya (triade Herychef, Hathor et Somtous) doit être nuancée; bien qu'ayant fait l'objet d'un culte modeste, Somtous thébain a pu engendrer la fabrication de tels bronzes. Comme signalé précédemment (Urk. VIII, n° 221 = Ptah, n° 128D), Somtous et Harsomtous, fils d'Amon, ont pu être confondus dans le temple de Ptah. Pour Harsomtous l'enfant, en dernier lieu É. Louant, *Harsomtous the Child, son of Horus of Edfu, and the triple confirmation of the royal power*, in: D. BUDDÉ et al. (éd.), *Kindgötter im Ägypten der griechisch-römischen Zeit*, OLA 128, 2003, 225-249.

Comme on l'a vu précédemment, à Thèbes Hathor est Isis et Somtous est Harsisiésis, l'héritier qui se place sur le trône de son père. Somtous est donc celui "qui a saisi la fonction de son père, il se tient sur son trône dans Thèbes la Victorieuse, après qu'il a unifié la totalité du Double-Pays"<sup>137</sup>.

En tant que fils du démiurge memphite, Imhotep trouve également sa place dans le temple de Ptah<sup>138</sup>. C'est encore une fois le règne de Ptolémée Évergète I<sup>er</sup> qui marque une étape décisive dans l'arrivée de ce nouvel invité thébain. La première occurrence du dieu semble en effet apparaître sous le règne du Lagide<sup>139</sup>, lors des remaniements opérés sur la porte (Thoutmosis III) d'accès à la cour, sur le passage nord<sup>140</sup>. Il est également présent dans la cour, sur le mur nord en compagnie de Ptah et d'Hathor (Philopator; fig. 5)<sup>141</sup> et sur les portes nord et sud de la paroi ouest<sup>142</sup>, et sur le relief cultuel, associé à Amenhotep fils de Hapou<sup>143</sup>. Sous le règne de Tibère, l'architecte divinisé bénéficie de deux hymnes gravés sur les embrasements de la porte D de Chabaka<sup>144</sup>.

Malgré son essor à l'époque ptolémaïque, il ne se substitue pas totalement à (Har)Somtous dans la triade locale et les prêtres reconnaissent l'antériorité de ce dernier. Ainsi, un certain Horemheb était "Père divin et prêtre d'Amon-Rê, roi des dieux, prêtre de la Blanche d'Horus, le grand des deux diadèmes, prêtre du Grand de Victoire, prêtre de Ptah, maître de Thèbes, d'Hathor, de Somtous, d'Imhotep fils de Ptah et des grands vénérables du domaine de Ptah, supérieur des secrets et purificateur du dieu"<sup>145</sup>. Quant à son père, Nakhtmontou, il était "père divin et prêtre de Ptah, maître de Thèbes, d'Hathor qui réside à Thèbes, de Somtous l'enfant,

137 Urk. VIII, n° 195e = Ptah, n° 27.

138 LGG 8, 48b; D. WILDUNG, *Imhotep und Amenhotep*, 5-248; id., *Egyptian Saints. Deification in in Pharaonic Egypt*, New York, 1977, 31-81; R.K. RITNER, *JNES* 43, 1984, 353-355; J.-P. CORTEGGIANI, *L'Égypte ancienne et ses dieux*, 231-234; K. RYHOLT, *The Life of Imhotep (P.Carlsberg 85)*, in: G. WIDMER, D. DEVAUCHELLE (éd.), *Actes du IX<sup>e</sup> congrès international des études démotiques*, Paris, 31 août-3 septembre 2005, BdE 147, Le Caire, 2009, 305-315; D. KLOTZ, *Caesar in the City of Amun*, 119-121.

139 A. LAJTAR, *Deir el-Bahari in the Hellenistic and Roman Periods. A Study of an Egyptian Temple Based on Greek Sources*, JJP Suppl. 4, Varsovie, 2006, 13; id., *The Cult of Amenhotep Son of Hapu and Imhotep in Deir el-Bahari in the Hellenistic and Roman Periods*, in: A. DELATTRE, P. HEILPORN (éd.), "Et maintenant ce ne sont plus que des villages...". Thèbes et sa région aux époques hellénistique, romaine et byzantine. Actes du colloque tenu à Bruxelles les 2 et 3 décembre 2005, PapBrux 34, Bruxelles, 2008, 117; sur la rive ouest thébaine, il faut attendre le règne de Ptolémée Philométor (temple de Deir el-Médineh) pour voir apparaître Imhotep; *ibid.*, loc. cit.

140 Urk. VIII, n° 217 = Ptah, n° 117.

141 Urk. VIII, n° 231 = Ptah, n° 125.

142 Urk. VIII, n° 230 = Ptah, n° 115 et Urk. VIII, n° 234 = Ptah, n° 120.

143 Pour les deux personnages divinisés, D. WILDUNG, *Imhotep und Amenhotep*, 188-192 et 201-211 et pl. 45, 49-53 (pour l'ensemble des reliefs et textes du temple de Ptah avec mentions d'Imhotep et d'Amenhotep fils de Hapou); W.C. SOLLMAN, *Imhotep en Amenhotep, zoon va Hapoe: een godenpaar in het Thebaanse gebied*, De ibis 24, 1999, 115-136; A. LAJTAR in: A. DELATTRE, P. HEILPORN (éd.), "Et maintenant ce ne sont plus que des villages...". 113-123.

144 Il s'agit bien de deux hymnes à Imhotep et non d'un hymne à Imhotep et d'un autre à Amenhotep fils de Hapou/hymne royal comme on peut le lire dans la littérature égyptologique; D. KLOTZ, *Caesar in the City of Amun*, 252.

145 Voir supra.

d'Imhotep fils de Ptah, scribe des prêtres-ouâb, responsable de la balance"<sup>146</sup>.

Comme tous les Bienheureux (h̄sy), Imhotep est vénéré en tant que dieu guérisseur: "Celui qui vient lorsqu'on l'appelle, qui donne la vie aux hommes"<sup>147</sup>; son action s'effectue par incubation auprès des malades et des indigents. Sa renommée à l'époque romaine fait de lui un occupant privilégié du temple de Ptah, si bien que ce dernier est semble-t-il désigné par "temple d'Imhotep" dans le p.Louvre N.3176 (S) publié par Paul Barguet (supra). À cette époque, il sert de station durant les rituels osiriens de Khoiak, fonction qui perdure donc, comme on l'a vu, depuis le règne de Thoutmosis III. Il est séduisant d'envisager que le petit socle-reposoir en granite consacré par Ptolémée Philopator (supra) a possiblement pu trouver place en face du relief cultuel à l'arrière du temple, protégé dans une structure en bois dont les trous de boulin sont toujours visibles. Un des hymnes de Tibère se fait l'écho des cultes populaires, possiblement lié à ce contre-temple, les hommes apportant des offrandes en échange des bienfaits et guérisons accordés par le dieu<sup>148</sup>.

Sur le relief de ce contre-temple, Imhotep est qualifié de "merveille des dieux-gardiens" (bjꜣ.t n Sꜣw-n=sn), épithète que l'on retrouve ailleurs (Karnak-Nord et temple de Deir el-Médineh) et qui témoigne de sa renommée de dieu protecteur et guérisseur<sup>149</sup>.

Dans la documentation thébaine, Imhotep est également attesté sous sa forme hellénisée, Asklépios<sup>150</sup>. Un ostracon grec daté d'environ 204/205 de notre ère mentionne un certain "Khabonkhônsis, fils de Hôros, stoliste du sanctuaire d'Apollon et d'Asklépios, très grands dieux"<sup>151</sup>. Sans qu'aucune conclusion ne soit définitive, l'association de Montou et d'Imhotep invite à se tourner vers Karnak-Nord et le temple de Ptah voisin. La proximité géographique a naturellement créé des liens étroits entre les deux divinités et l'un des hymnes à Imhotep dont il a été question plus haut précise: "Ton bras est rendu vigoureux par Montou, seigneur de Thèbes"<sup>152</sup>.

Au I<sup>er</sup> siècle de notre ère, le médecin grec Thessalos se rend à Thèbes et, grâce à un prêtre égyptien, pénètre dans le temple d'Asklépios<sup>153</sup>. Dans une pièce sombre, le dieu trônant lui apparaît et il peut le questionner. Bien que très séduisant pour notre propos, il n'est cependant pas assuré que le temple en question soit celui de Ptah à Karnak; il pourrait également s'agir du sanctuaire d'Imhotep et d'Amenhotep fils de Hapou à Deir el-Bahari<sup>154</sup>.

146 Brooklyn 16.580.214; Cf. TRAUNECKER in: *Egyptian Religion. Studies Quaegebeur* 2, 1192, l. 4 et 1204.

147 Urk. VIII, n° 231d = Ptah, n° 125, 12.

148 Urk. VIII, n° 213, 4-5 = Ptah, n° 79; S. SAUNERON, BIFAO 63, 1965, 76; L. KAKOSY, Thessalos in Thebes, in: N. GRIMAL et al. (éd.), *Hommages à Fayza Haikal*, BdE 138, 2003, 162; D. KLOTZ, Domitian at the Contra-Temple of Karnak, ZÄS 135, 2008, 66-67.

149 D. WILDUNG, Imhotep und Amenhotep, 202, 215, 217, 226; LGG 2, 756c; I.S. MOYER, *Egypt and the Limits of Hellenism*, Cambridge, 2011, 251, qui considère que ce contre-temple peut être la salle (oikos) où le médecin Thessalos a rencontré Imhotep; voir infra.

150 Voir la mention d'un Asklépieion (PP III, n° 6684 et 6710) "qui se trouvait peut-être à Karnak", J. QUAEGBEUR, OLP 6/7, 1975/1976, 477.

151 P. HEILPORN, À la recherche du clergé thébain à l'époque romaine, in: A. Delattre, P. HEILPORN (éd.), "Et maintenant ce ne sont plus que des villages...", 134-136.

152 Urk. VIII, n° 213, 2 = Ptah, n° 79; S. SAUNERON, BIFAO 63, 1965, 75.

153 L. KAKOSY in: N. GRIMAL et al. (éd.), *Hommages à Fayza Haikal*, BdE 138, 2003, 161-164; I.S. MOYER, *Egypt and the Limits of Hellenism*, 248-264.

154 Ibid., 250-251.

### Conclusion:

Ces quelques remarques devront être développées et confrontées à l'abondante documentation prosopographique thébaine. L'analyse des prêtrises liées à Ptah, Hathor, Somtous et Imhotep ne manquera pas d'apporter de précieuses données sur l'histoire et la théologie du temple de Ptah à Karnak<sup>155</sup>, de même que l'étude des nombreux graffites et marques de piété populaire témoignant du renom des divinités qui y ont résidé. En outre, les recherches en cours sur les enceintes successives du temple de Ptah et les relations entretenues avec le Trésor de Chabaka devraient mettre en lumière les modifications topographiques de la zone nord de l'enceinte d'Amon-Rê. Il est à souhaiter enfin que les investigations archéologiques livrent matière nouvelle quant aux structures en briques crues ayant précédé la construction du temple de Ptah, invité d'Amon-Rê à Thèbes.

155 Aux quelques mentions de prêtrises signalées précédemment à titre d'exemples, voir le prêtre Nesmin fils d'Amasis qui, d'après sa statue-cube conservée à Baltimore (Walters Art Gallery 162), était "prophète d'Amon-Rê, roi des dieux, père divin de Ptah <qui est au sud de son> mur (?) (et) d'Hathor qui réside (hry-jb) à Thèbes"; G. STEINDORFF, *Catalogue of the Egyptian Sculpture in the Walters Art Gallery*, Baltimore, 1946, 54-55 (162) et pl. 30 (162) et 114 (162); Cachette de Karnak K 453; <http://www.ifao.egnet.net/bases/cachette/?id=413>.

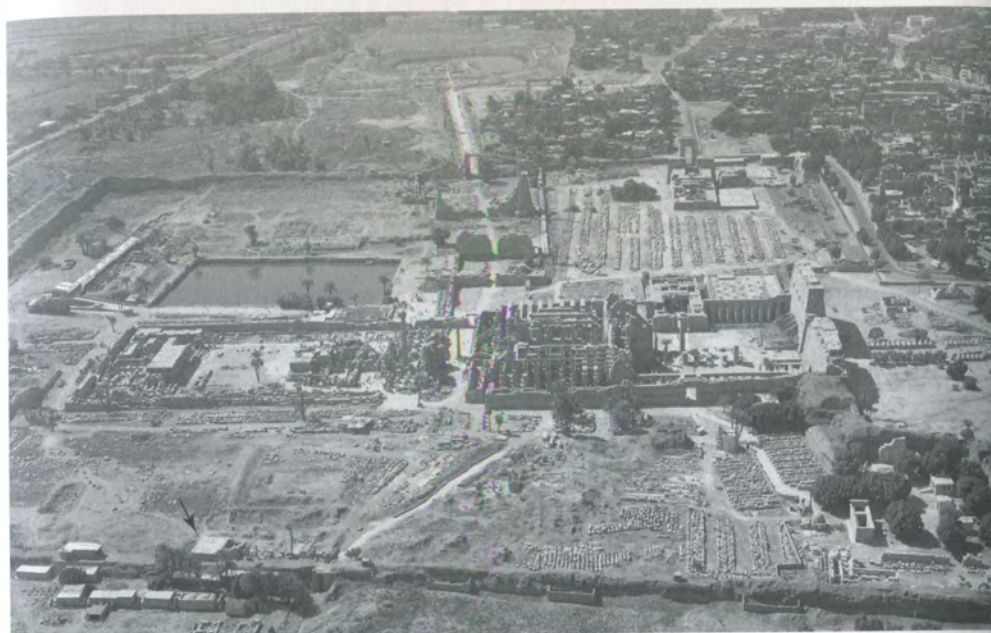


Fig. 1. Vue du domaine d'Amon-Ré à Karnak (2005) © Cnrs-Cfeetk/A. Chéné.

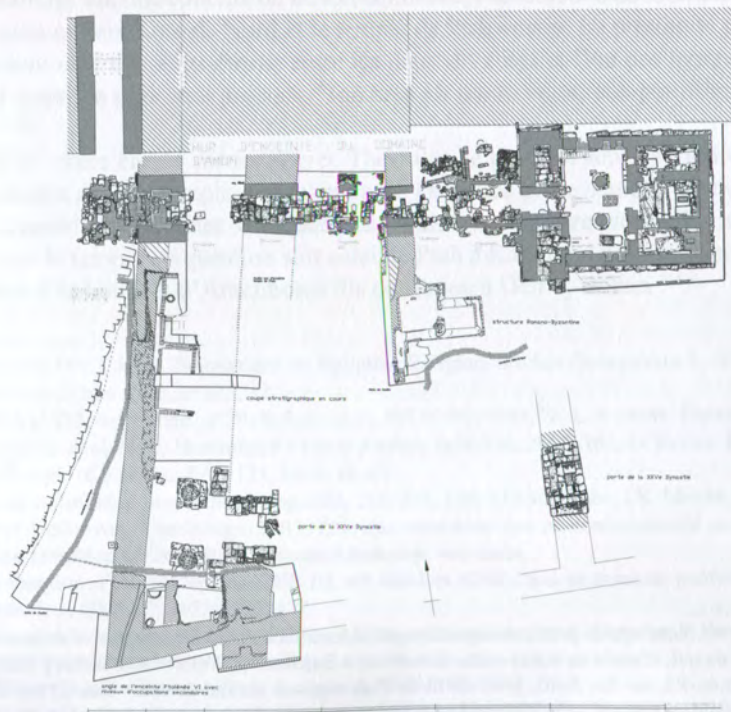


Fig. 2. Plan général du temple de Ptah et de ses abords © Cnrs-Cfeetk/P. Zignani et al.

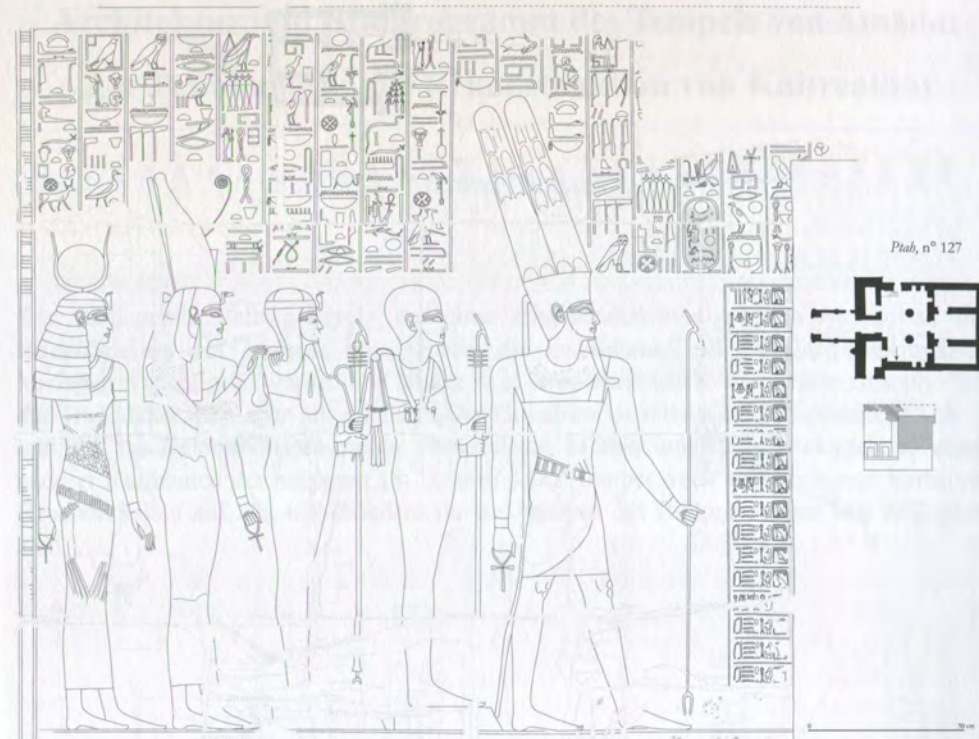


Fig. 3. Scène de la paroi intérieure sud de la cour (Ptah, n° 127) © Cnrs-Cfeetk/L. Maggio-Chr. Thiers.

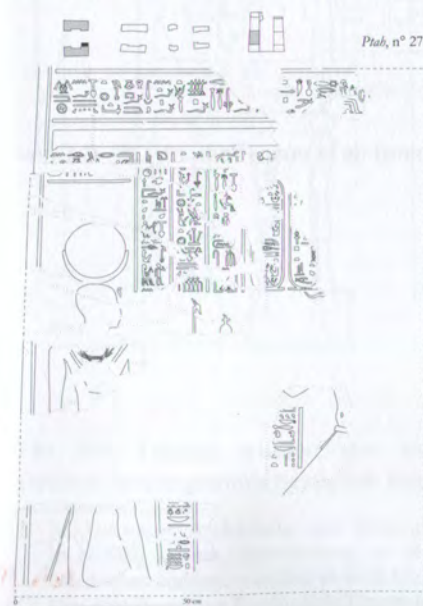


Fig. 4. Harsomtous sur une scène du propylône ptolémaïque (Ptah, n° 27) © Cnrs-Cfeetk/C. Lantrain-Chr. Thiers.



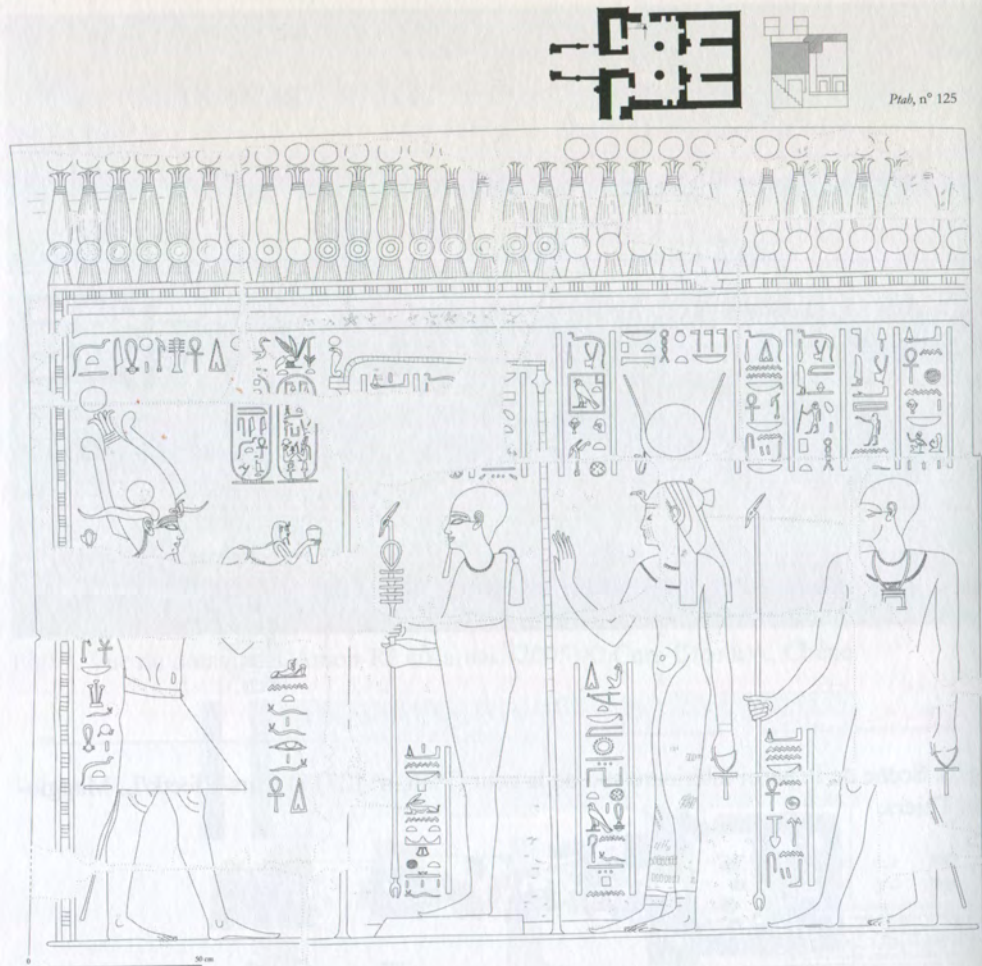


Fig. 5. Ptah, Hathor et Imhotep sur la paroi intérieure nord de la cour (Ptah, n° 125) © Cnrs-Cfeetk/ L. Maggio-Chr. Thiers.