



**HAL**  
open science

## Un nouveau type de poupée composite en os d'époque romaine

Michel Feugère

► **To cite this version:**

Michel Feugère. Un nouveau type de poupée composite en os d'époque romaine. *Instrumentum : bulletin du groupe de travail européen sur l'artisanat et les productions manufacturées dans l'Antiquité*, 2014, 39, pp.28-30. halshs-01097859

**HAL Id: halshs-01097859**

**<https://shs.hal.science/halshs-01097859>**

Submitted on 21 Jan 2015

**HAL** is a multi-disciplinary open access archive for the deposit and dissemination of scientific research documents, whether they are published or not. The documents may come from teaching and research institutions in France or abroad, or from public or private research centers.

L'archive ouverte pluridisciplinaire **HAL**, est destinée au dépôt et à la diffusion de documents scientifiques de niveau recherche, publiés ou non, émanant des établissements d'enseignement et de recherche français ou étrangers, des laboratoires publics ou privés.



# instrumentum

Bulletin du Groupe de travail européen sur l'artisanat et les productions manufacturées de l'Antiquité à l'époque moderne

**Changement/  
Change !**

Abonnement, commandes de bulletin(s) / *Subscription, order of bulletins* :

Nicole NADEAU instrumentum@free.fr

Rédaction du bulletin / *editorial staff of the bulletin* :

Isabelle BERTRAND musees.chauvigny@alienor.org

Instrumentum / Musées de Chauvigny 3, rue Saint-Pierre B.P. 90064 F-86300 CHAUVIGNY

n° 39 juin 2014

## Sommaire

p. 2 – Bibliographie  
*Instrumentum* 39

## Articles/Notes

p. 10 – Une fibule en archet de violon et à arc foliacé découverte à Esclavolles-Lurey (F, Marne)

p. 11 – Fibule a cerniera con iscrizione MVNATI: due varianti della decorazione

p. 13 – Ein Kästchenrelief aus dem römischen Kärnten (Österreich)

p. 16 – A Central Gaulish terra sigillata bowl with multiple production marks from a fort barrack in Roman Dacia

p. 19 – Bijoux antiques en forme de lampe à huile

p. 20 – À propos du bassin ovale en bronze de Val-de-Reuil "Chemin aux Errants" (Eure) : bassines ovales et bassins doubles dans les provinces romaines septentrionales

p. 26-27 – Colloque *Instrumentum*

Le Mans (F, Sarthe) juin 2015

Mobiliers et sanctuaires dans les provinces romaines occidentales  
(Fin 1er av. - IIIe ap. J.-C.)

p. 28 – Un nouveau type de poupée composite en os d'époque romaine

p. 30 – Instrumenta dai pozzi romani di Opitergium

p. 34 – Éléments de vaisselle inédits des cités Namnète et Pictonne (F)

p. 37 – Reconstitution de dés en matière dure animale, antiques et médiévaux

p. 42 – Des agrafes à double crochet à la fin du Moyen Âge et au début de l'époque moderne

## Comptes rendus d'ouvrages/Book Reviews

p. 7 – Provenance et circulation des objets en roches noires ("lignite") à l'âge du Fer en Europe celtique (VIIIe-ler s. av. J.-C.)

p. 14 – Das römerzeitliche Handwerk in der Schweiz. Bestandsaufnahme und erste Synthesen / L'artisanat en Suisse à l'époque romaine. Recensement et premières synthèses

p. 15 – Waffen und Uniform des Römischen Heeres der Prinzipatsepoche nach den Grabreliefs Noricums und Pannoniens

p. 27 – Archaeological Small Finds and Their Significance. Proceedings of the Symposium "Costume as an Identity Expression"

## Diplômes universitaires

p. 12 et 25 –

p. 48 – Colloquium

Poitiers (F, Vienne) october 2014  
*Archaeological objects in context, from Gaul to the Eastern Mediterranean : functions and status*

## Colloques/Colloquiums

p. 47 – Cuivres, bronzes et laitons médiévaux histoire, archéologie et archéométrie des productions en laiton, bronze et autres alliages à base de cuivre dans l'Europe médiévale (XIIe-XVIe siècles)

## Expositions/Exhibitions

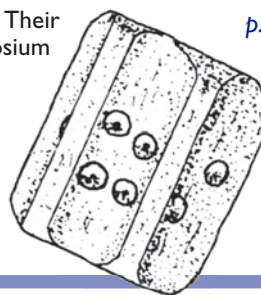
p. 4 – Splendeurs de Volubilis - Bronzes antiques du Maroc et de Méditerranée

p. 19 – Dieux merci ! Sanctuaires, dévots et offrandes en Gaule romaine

## Instrumentum

p. 47 – Organigramme

p. 48 – Comité de lecture



**Nouveau ! : à partir de 2015, des dossiers thématiques  
(de l'Antiquité à l'époque moderne)**

**New ! : From 2015, thematic issues (from Antiquity to Modern period)**

Les dossiers thématiques du bulletin sont ouverts à tous, les articles doivent être adressés à la rédaction suivant les délais indiqués/These thematic issues are open to all, articles must be submitted before the deadline.

*Instrumentum* 41 - juin 2015 : L'*instrumentum* provenant des puits (prélèvement, étude, conservation) / Furniture from wells (taking, study and preservation) : **remise des articles avant le 1er mars 2015 - Deadline March 1st 2015**

*Instrumentum* 43 - juin 2016 : Les instruments de précision (balances, réglottes, compas, ...) et leurs contextes de découvertes / *The precise measuring tools (balances, rules, compass) and their contexts* : **remise des articles avant le 1er mars 2016 - Deadline March 1st 2016**

Sur les autres thèmes ou pour en proposer : contacter les Vice-présidents ou Isabelle Bertrand / *About others themes or to propose it others : contact Vice-presidents or Isabelle Bertrand*





## Un nouveau type de poupée composite en os d'époque romaine

M. Feugère

La publication récente des fouilles franco-turques de Zeugma, en Anatolie orientale, a fait connaître le résultat de cinq campagnes d'exploration d'une ville hellénistique et romaine d'Orient ; le dernier volume paru (la collection devrait en comporter au moins trois autres) est entièrement consacré à l'importante série d'objets issue de ces recherches (Dieudonné-Glad *et al.* 2013). Presque en même temps, les collègues anglais d'Oxford Archaeology ont publié, en ligne, les résultats de la grande fouille de sauvetage effectuée sur le site en 2000, sous la menace de la montée des eaux du barrage de Birecik (Aylward 2013). Situé dans la moyenne vallée de l'Euphrate, le site de Zeugma s'est développé depuis le III<sup>e</sup> siècle av. notre ère en tirant parti de sa situation exceptionnelle, au croisement de deux grandes routes commerciales, devenant notamment à l'époque romaine un poste douanier aux frontières de l'Empire. Dévastée par un raid sassanide en 253 de notre ère, la ville mettra longtemps à se relever de cette catastrophe, à laquelle les archéologues doivent cependant une partie de leurs découvertes spectaculaires.

Si le travail de l'os et, plus généralement, des matières dures d'origine animale semble peu répandu à Zeugma, une série fait exception : celle des poupées en os, ivoire et bois de cerf, dont le site a livré une série significative. Quelques-uns de ces objets peuvent avoir été importés d'Occident, mais la plupart s'inscrivent dans une tradition orientale. C'est le cas du type que nous voulons définir aujourd'hui. Du côté franco-turc, 7 poupées ou fragments de poupées se répartissent en 4 types :

**Type 1** (n° 1154)<sup>(1)</sup>, en ivoire, n'est représenté que par un fragment correspondant à la tête et au sommet du buste, percé de chevilles pour des bras rapportés. Malgré un état de conservation lacunaire, il est tentant de rapprocher cette figurine très soignée de plusieurs poupées, également en ivoire, qui font partie de divers contextes funéraires à partir du II<sup>e</sup> siècle (sarcophage de Crepereia Tryphanena, à Rome, vers 125/150 ; sarcophage de la Vestale Cossinia, à Tivoli, vers 200 ; Bordenache Battaglia 1983, 124-138). C'est le type dont S. Martin-Kilcher a relevé plusieurs exemples, principalement italiens, jusqu'à la fin de l'Antiquité (Martin-Kilcher 2000, 64). La découverte de cette poupée dans la Maison de Poséidon ouest, clairement la plus prestigieuse du site, rattache cet objet précieux à l'élite politico-administrative de la ville, comme un grand nombre d'autres données issues de cet ensemble exceptionnel.

**Type 2** (n° 1155), en bois de cerf, avec bras rapportés : c'est une grande figurine longiligne, haute de 215 mm, parfaitement conservée jusqu'au tenon qui, à la base, semble avoir permis de fixer la poupée sur un socle. Les deux bras articulés, en position repliée et assez courts, ont été retrouvés ; le sommet de la poupée était particulièrement soigné : chevelure dorée à la feuille, bouche et yeux indiqués à la peinture noire, alors que le reste du corps ne semble avoir reçu qu'une couleur rouge. Retrouvée dans le niveau d'incendie de la Maison de Poséidon (pièce 6), cette poupée qui était donc en usage en 253 témoigne elle aussi du niveau de vie exceptionnel des occupants.

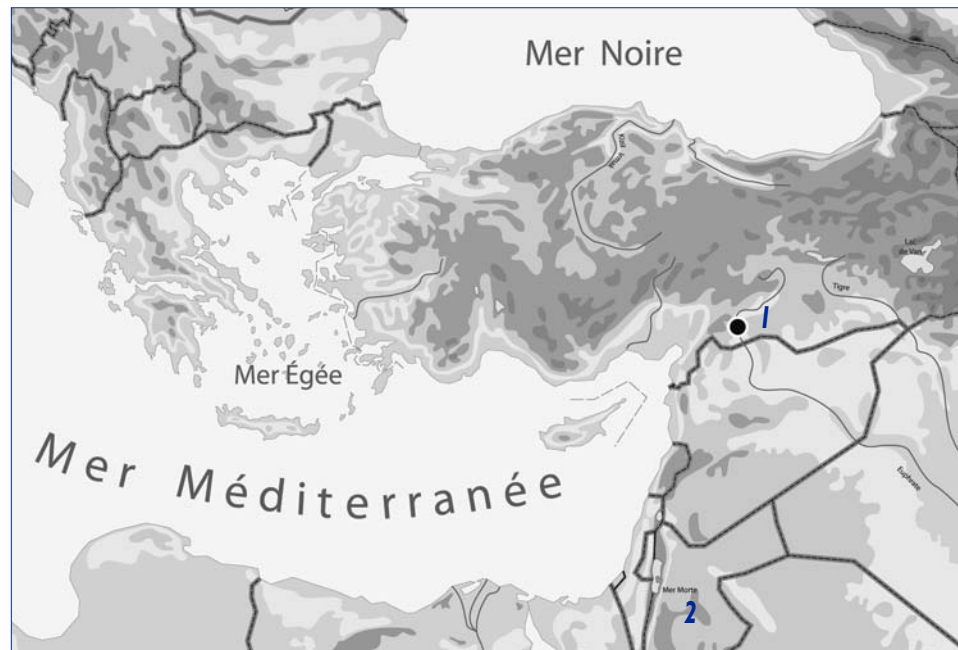


Fig. 1 — Localisation des lieux mentionnés en Méditerranée orientale : 1. Zeugma ; 2. Jordanie.

**Type 3** (n° 1156-1158), en os, buste avec bras rapportés, décrit dans la monographie du site comme une figurine d'un seul tenant, taillé dans une diaphyse d'os long (ovin-caprin), de la tête au pubis, avec des bras rapportés fixés comme précédemment par des chevilles : nous verrons plus loin qu'il faut corriger cette description. Le corps est resserré à la taille et s'évase au niveau du bassin, terminé par deux incisions figurant le pubis, sur une face, un filet horizontal sur l'autre. Les trois exemplaires des fouilles franco-turques ont été retrouvés eux aussi dans le niveau d'incendie de la Maison de Poséidon, daté de 253 (pièces B8 et P28 [2 ex.]). Il s'agit là encore d'objets assez soignés, avec une coiffure et des traits indiqués en ronde-bosse, sur lesquels des traces de peinture rouge laissent imaginer une mise en couleur mal conservée sur nos exemplaires.

**Type 4** (n° 1159-1160), en os, d'un seul tenant, toujours avec bras rapportés, de qualité nettement inférieure aux modèles précédents. Un objet entier (n° 1159) montre que la transformation de l'os est minimale : on s'est surtout attaché à dégager une tête assez stylisée, la forme générale de l'extrémité articulaire étant utilisée pour suggérer une coiffure de forme tronconique, qui trouve des parallèles dans le monde parthe. Seuls l'encolure et le nez étant dégagés en ronde-bosse, le reste des traits est là encore souligné à l'aide de couleur, mais le reste du corps reste non travaillé, à l'exception d'une incision marquant la taille. À la base de l'objet, l'extrémité articulaire est laissée intacte. À la différence des précédents, les deux exemplaires de ce type proviennent du chantier ZAP 6, l'un de la couche de destruction, l'autre des niveaux de surface. Leur datation doit également se situer au milieu du III<sup>e</sup> siècle

Dans la publication anglaise du sauvetage de 2000, 7 fragments de poupées nous semblent devoir être rapprochés de nos types 3 et 4 seulement (Charles 2013, B29 à B35) :

type 3 : un fragment de figurine, haut de 52 mm, taillé dans un métapode d'ovin-caprin (B29) : il s'agit d'un torse féminin, resserré au niveau de la taille, et limité sous le pubis par un bourrelet, qui semble former une base comme sur le n° 1157 ci-dessus. Le nombril est indiqué d'un côté, les fesses de l'autre ; l'objet s'évase régulièrement de la taille à la base. Un autre fragment (B31), L. 48 mm, correspond au côté

droit et à l'épaule d'une figurine remarquablement plastique ; malgré un faible relief, le sein est bien indiqué et le lit d'attente de l'épaule est parfaitement défini. Cet objet a été découvert dans un contexte (9195) directement lié au sac de Zeugma en 253 (Tobin 2013, 90).

type 4 : le fragment le plus clairement attribuable à cette forme est le sommet de poupée B33, haut de 58 mm, dont le traitement minimaliste correspond parfaitement à celui du n° 1159 du volume Zeugma V : la tête aux traits schématiques est surmontée d'une coiffe cylindrique, évoquant un "polos". La datation du contexte montre que l'objet était utilisé en 253, au moment du sac de la ville. La tête fragmentaire B34 se rattache au même style.

Trois autres fragments de la fouille anglaise (B30, B32 et B35) se rattachent sans doute eux aussi à nos types 3 et 4, sans que leur état de conservation permette de trancher entre ces deux formes.

Bien que la publication concomitante des deux monographies n'ait pas permis d'établir les rapprochements nécessaires entre ces objets provenant de chantiers voisins du même site, la précision n'aurait pas justifié cette note si une nouveauté n'était apparue récemment : une galerie d'art anglo-américaine, la collection Barakat, présente sur son site internet une poupée composite en os, remarquablement conservée avec ses couleurs d'origine. L'objet, haut de 191 mm, est donné comme provenant de Jordanie (fig. 3)<sup>(2)</sup>.

Cette poupée a non seulement conservé son aspect d'origine et les bras, rapportés et en position repliée comme sur l'exemplaire 1155 de Zeugma, mais l'examen du corps montre qu'il est constitué de deux parties assemblées, sans doute par un emboîtement renforcé par collage. Le haut du corps est, sur cette nouvelle poupée, lisse et nu, avec la figuration d'une chaîne ornementale dont deux brins passent sur les épaules, se rejoignent sur le sternum avant de se diviser à nouveau près du nombril. Le bas du corps est d'un aspect totalement différent du buste, formant une gaine d'aspect rigide, avec sur la face antérieure une bande verticale, ornée d'une succession de X incisés, et, sur les côtés, des stries obliques figurant des plis. L'ensemble montre donc une femme dont seules les jambes sont couvertes d'un vêtement drapé, comme on le voit sur plusieurs figurations antiques d'Aphrodite.





Fig. 2 — Poupées en os de Zeugma, type 3 : 1-3. Maison de Poséidon (d'ap. Dieudonné-Glad et al. 2013) ; 4. contexte 9195 (d'ap. Charles 2013, B29) (Éch. 2/3).

L'aspect de cette partie inférieure évoque un objet de Zeugma qui nous était resté énigmatique et que, faute de mieux, nous avions décrit comme un possible "manche (?)" (Dieudonné-Glad et al. 2013, n° 956 ; ici fig. 4). Haut de 84 mm, l'objet de Zeugma a été recueilli dans la pièce P27 de la Maison de Poséidon : deux poupées de type 3, on l'a vu, ont été recueillies de la pièce P28 de cette maison, ces deux espaces étant séparés par la cour à atrium P13. Grâce à la nouvelle poupée Barakat, il faut désormais reconnaître dans cet objet (en le retournant de 180°) la partie inférieure d'une poupée composite.

Combien de poupées de type 3 ont donc finalement été trouvées dans la Maison de Poséidon de Zeugma ? Aucun des bustes de ce type ne semblant correspondre à la largeur de la base 956 (sauf peut-être le petit fragment 1158, mal conservé, mais nettement plus petit que les deux précédents), on peut donc être en présence de 3, voire 4 objets distincts, puisqu'il est désormais avéré que les deux éléments s'assemblaient pour former un seul type de poupée. Les conditions de destruction de la Maison de Poséidon suffisent à expliquer une conservation différentielle entre les deux parties de ces poupées : le bâtiment a en effet été pillé, puis incendié, ce qui a entraîné l'effondrement des étages. Dans ces conditions, il ne faut pas s'étonner qu'une moitié, ou l'autre, d'objets composites en os, ait été seule conservée.

À partir des fouilles de Zeugma et des nouvelles données récemment apparues, nous pouvons donc définir un nouveau type, oriental, de poupée composite en os, constitué de deux parties qui, rassemblées, figurent une femme (Aphrodite ?) dont le vêtement tombe sur le bas du corps<sup>(1)</sup>. Ce nouveau type de poupée est, pour le moment, bien attesté au milieu du IIIe siècle, tous les exemplaires de Zeugma ayant été enfouis lors du sac de la ville en 253 de notre ère.

Michel Feugère  
michel.feugere@mom.fr

**Notes :**

(1) Les numéros sont ceux du catalogue dans *Zeugma V*.



Fig. 3 — Poupée en os de type 3 : Jordanie (Collection Barakat).

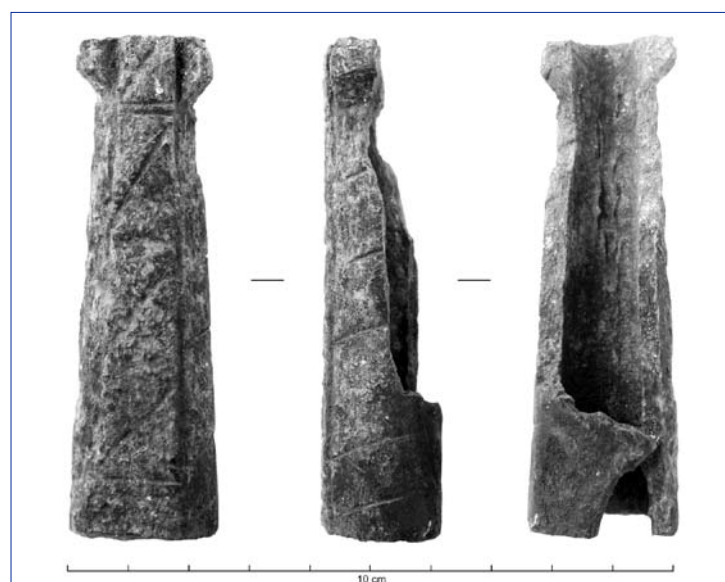


Fig. 4 — Base de poupée en os de type 3 : Zeugma, Maison de Poséidon (d'ap. Dieudonné-Glad et al. 2013).





(2) <http://www.barakatgallery.com/Auction/ItemImgs/p0160a.jpg>

Je remercie la direction de la *Barakat Collection* (London, Beverly Hills, Abu Dhabi), de m'avoir aimablement autorisé à reproduire les photographies de cette figurine de Jordanie, actuellement conservée aux États-Unis.

(3) Type POU-4005 sur Artefacts ([artefacts.mom.fr](http://artefacts.mom.fr)).

### Bibliographie :

Aylward 2013 : W. Aylward (ed.), *Excavations at Zeugma, Conducted by Oxford University* (The Packard Humanities Institute), Vol. 2, Los Altos, California 2013 (<http://zeugma.packhum.org>).

Bordenache Battaglia 1983 : G. Bordenache Battaglia, *Corredi funerari di età imperiale e barbarica nel Museo Nazionale Romano*. Roma 1983.

Charles 2013 : B. Charles, Worked Bone and Ivory. In : W. Aylward (ed.), *Excavations at Zeugma, Conducted by Oxford University* (The Packard Humanities Institute), Vol. 3, Los Altos, California 2013, 281-294 (<http://zeugma.packhum.org/pdfs/v3ch05.pdf>).

Dieudonné-Glad et al. 2013 : N. Dieudonné-Glad, M. Feugère, M. Ônal, *Zeugma V. Les objets* (Travaux de la Maison de l'Orient et de la Méditerranée, série "Recherches archéologiques" 64), Lyon 2013.

Martin-Kilcher 2000 : S. Martin-Kilcher, Mors immatura in the Roman world: a mirror of society and tradition. In : J. Pearce, M. Millett, M. Struck, *Burial, Society and Context in the Roman World*. 2000, 64-77.

Tobin 2013 : J. Tobin, The Houses : Domestic Architecture, Dated Deposits, and Finds in Contexte [Chap. 3]. In : W. Aylward (ed.), *Excavations at Zeugma, Conducted by Oxford University* (The Packard Humanities Institute), Vol. 3, Los Altos, California 2013, 71-118 (<http://zeugma.packhum.org/pdfs/v1ch03.pdf>).

## Instrumenta dai pozzi romani di Opitergium

G. M. Sandrini

### Riassunti

Numerosi pozzi di età romana sono stati rinvenuti durante gli scavi e le ricerche archeologiche condotte dalla Soprintendenza per i Beni Archeologici del Veneto ad *Opitergium*, l'attuale Oderzo, cittadina della Provincia di Treviso. Il loro studio è risultato particolarmente significativo poiché legato ad un centro urbano caratterizzato da una frequentazione intensiva e prolungata, che ha determinato una articolata stratificazione. Inoltre i pozzi opitergini, come quelli di altre aree urbane, hanno riservato sorprese fra i reperti rinvenuti, in particolare fra quelli numerosi e vari caduti accidentalmente nei pozzi durante il loro lungo arco cronologico di utilizzo, ad esempio una borraccia di tipo militare, una stadera, un secchio di legno conservatosi grazie alle caratteristiche peculiari del fondo di un pozzo.

Many roman wells were found during the excavations and the archaeological researches conducted by the Soprintendenza per i Beni Archeologici del Veneto at *Opitergium*, what is known as Oderzo today (a town in the province of Treviso). Their study was particularly significant because of the complex stratification formed by the frequent and intense travel through this town. The Oderzo wells findings,



Fig. 1 — I pozzi romani nella carta archeologica di *Opitergium*.

like those in other town centers, were surprising, especially the numerous and various finds accidentally dropped in the wells during the period in which they were in use, for example a military canteen, a steelyard, a wooden bucket preserved thanks to the peculiar characteristics of the bottom of one of the wells.

### Mots-clés

Pozzo, borraccia, stadera, *aequipondium*, secchio, sigillo, sileno, legno, bronzo, ferro.

Well, flask, steelyard, *aequipondium*, bucket, seal, *silenus*, wood, bronze, iron.

Numerosi pozzi di età romana sono stati rinvenuti durante gli scavi e le ricerche archeologiche condotti dalla Soprintendenza per i Beni Archeologici del Veneto ad *Opitergium*, l'attuale Oderzo, cittadina della bassa pianura trevigiana.

Il centro antico <sup>(1)</sup>, situato su un dosso lambito da corsi d'acqua, occupa una posizione privilegiata fra i fiumi Piave e Livenza, fatto questo che gli conferisce fin dall'età del ferro la nota vocazione commerciale, ribadita dal toponimo *Opitergium*. L'abitato è racchiuso entro una cerchia muraria che si interrompe dove i corsi d'acqua costituiscono una adeguata difesa naturale: il fiume Monticano nel tratto nord-orientale, il Navisego Vecchio-Piavon in quello sud-occidentale, collegati fra loro a meridione della città da un canale artificiale esterno alle mura. L'impianto urbano è caratterizzato dalla partizione in due settori, connotati da un diverso orientamento, fedelmente a quanto già esistente nell'assetto protostorico e probabilmente determinato dalla articolata morfologia del sito: il settore orientale, sede del foro, dei principali edifici pubblici e caratterizzato da una consistente densità abitativa <sup>(2)</sup>, presenta un andamento altimetrico abbastanza omogeneo in declivio verso il Monticano; quello occidentale si sviluppa sulla parte sommitale del dosso con dislivelli più accentuati. In particolare, negli isolati che si sviluppano a nord dell'area forense è concentrato il maggior numero di pozzi di epoca romana scavati mentre le presenze appaiono assai meno fitte procedendo verso ovest (fig. 1).

Lo studio dei pozzi opitergini (Sandrini 1988; Sandrini 1990; Ferrarini, Sandrini 2010; Sandrini 2011a) è risultato parti-colarmente significativo

poiché legato ad un contesto urbano caratterizzato da una frequentazione antro-pica intensiva e prolungata che ha determinato una articolata stratificazione. Inoltre, i pozzi opitergini, come quelli di altre aree urbane, hanno riservato sorprese fra i reperti rinvenuti, in particolare fra quelli caduti accidentalmente nei pozzi durante il loro lungo arco cronologico di utilizzo oppure oggetto di un tentativo di tesaurizzazione in un momento di crisi o di pericolo.

E' il caso ad esempio di una borraccia di tipo militare di ferro e bronzo <sup>(3)</sup> e di una piccola stadera di bronzo <sup>(4)</sup> rinvenute insieme ad altri reperti e a numerosi scarti domestici sul fondo di un pozzo situato presso il margine nord-occidentale dell'abitato antico (pozzo 1). La borraccia ha corpo di ferro di forma circolare, formato da due valve uguali con facce piane saldate insieme (fig. 2). L'imboccatura di bronzo è realizzata a parte e poi applicata; presenta orlo svasato e una breve gola che si allarga alla base per consentire il fissaggio mediante saldatura al corpo della borraccia. Sulla porzione di orlo rimasta sono visibili due fori per l'inserimento di piccoli chiodi o ribattini funzionali, probabilmente, all'elemento di chiusura non conservato. Sulla giuntura delle due valve è posta una fascia di rinforzo di bronzo, di spessore ridotto, il cui profilo richiama elementi vegetali stilizzati. Alle opposte estremità di questa, sono applicati i ganci ad occhio, dei quali quello conservato presenta ancora l'anello bronzeo per l'innesto del manico. Anche quest'ultimo è di bronzo, con arco a sezione circolare, decorato nel punto di massima curvatura da un ingrossamento ad oliva tra due nervature rilevate; le terminazioni ripiegate ad uncino sono accuratamente sagomate a testa di cigno, con dettagli anatomici ottenuti a cesello.

Il rinvenimento di borracce, non comune in area italica <sup>(5)</sup>, è per lo più legato agli scavi di siti fortificati e di accampamenti militari dell'Europa centro-settentrionale. Il reperto opitergino trova infatti analogie nei materiali del *castrum* romano di Aalen, sul *limes* germanico-retico, e in particolare ha un puntuale confronto in un esemplare da *Trimontium*, odierna Newstead, lungo il vallo Antonino, datato al II secolo d.C. (Close-Brooks 1977).

La stadera, rinvenuta insieme alla borraccia, è del tipo a tre portate (fig. 3); presenta *scapus* con braccio graduato a sezione romboidale e braccio di carico assottigliato a sezione quadrangolare con anello saldato superiormente, in corrispondenza del

