



**HAL**  
open science

## Un possible pied de meuble en bois tourné!

François Blondel

► **To cite this version:**

François Blondel. Un possible pied de meuble en bois tourné!. Philippe Bet et Bertrand Dousteysier. Éclats arvernes: fragments archéologiques (Ier-Ve siècle apr. J.-C.), Presses universitaires Blaise Pascal, pp.132-133, 2014, 978-2-84516-665-3. halshs-01109926

**HAL Id: halshs-01109926**

**<https://shs.hal.science/halshs-01109926v1>**

Submitted on 3 Mar 2021

**HAL** is a multi-disciplinary open access archive for the deposit and dissemination of scientific research documents, whether they are published or not. The documents may come from teaching and research institutions in France or abroad, or from public or private research centers.

L'archive ouverte pluridisciplinaire **HAL**, est destinée au dépôt et à la diffusion de documents scientifiques de niveau recherche, publiés ou non, émanant des établissements d'enseignement et de recherche français ou étrangers, des laboratoires publics ou privés.

Sous la direction de Philippe Bet  
et Bertrand Dousteysier

# ÉCLATS ARVERNES

Fragments archéologiques  
(I<sup>er</sup>-V<sup>e</sup> siècle apr. J.-C.)



# Table des matières

## La marque de Rome

- |   |    |
|---|----|
| <b>Le pied colossal en bronze de Clermont-Ferrand</b> | 30 |
| Guy Alfonso, Maria-Pia Darblade-Audoin, Benoit Mille  |    |
| <b>César en médaillon</b>                             | 32 |
| Matthieu Poux   |    |
| <b>Prince et potiers</b>                              | 34 |
| Philippe Bet  |    |
| <b>Deux portraits impériaux réhabilités</b>           | 36 |
| Sophie Descamps-Lequime                               |    |

## Figures arvernes

- |  |    |
|--|----|
| <b>Un soldat de la cohorte lyonnaise inhumé à Vichy</b>                  | 40 |
| Aurélien Blanc   |    |
| <b>Un marbrier arverne à l'époque romaine</b>                            | 42 |
| Aurélien Blanc, Pierre Boivin, Didier Miallier                           |    |
| <b>Sanuillus, une enquête sur plus d'un siècle</b>                       | 44 |
| Pierre Pouenat   |    |
| <b>Confirmation de l'existence de l'épithaphe de Sidoine Apollinaire</b> | 46 |
| Patrice Montzimir  |    |

## La parole est aux Arvernes

- 50 Redonner des voies à des bornes muettes.  
Bornes milliaires anépigraphes de la cité  
des Arvernes  
Marion Dacko, Bertrand Dousteysier
- 52 Signalisation routière  
Marion Dacko
- 54 Les boîtes à sceau de Lezoux : des témoins  
de l'activité commerciale au I<sup>er</sup> siècle  
Philippe Bet
- 56 Le plat de Lezoux : testament, lettre  
ou règle de conduite ?  
Pierre-Yves Lambert
- 58 Une urne inscrite redécouverte  
en conservation  
Aurélien Blanc
- 62 Une tuile inscrite redécouverte  
en conservation  
Laurent Lamoine
- 64 Une inscription romaine  
dans une terrasse auvergnate  
Aurélien Blanc
- 66 Une inscription inédite du département  
du Cantal  
Aurélien Blanc, Bertrand Dousteysier,  
Laurent Lamoine, Franck Vautier
- 68 Correspondances romaines  
Aurélie Ducreux

## Histoire d'argile

- 72 Des millions de vases ratés et seulement  
quelques moutons  
Philippe Bet
- 74 D'une industrie de prestige à l'autre :  
la Serve d'Ervier  
Marie-José Henry

- Éléments architecturaux à engobe blanc  
de Lezoux  
Pierre Pouenat 76
- Fruits artificiels et œufs factices  
Philippe Bet 78
- Des poinçons-matrice bien authentiques  
Philippe Bet 80
- Une monnaie en terre cuite de VERCA,  
une pièce sans valeur  
ou un objet inestimable  
Philippe Bet 84
- Un vase à reliefs d'applique fabriqué  
en territoire arverne : le Déchelette 74  
Damien Tourgon 86
- Sous le signe du lion  
Julie Charmaillaux 88
- De Lezoux à Trèves, la métallescente,  
exemple d'une vraie réussite  
Philippe Bet, Daniel Gras 90
- Des cruches tombées au fond du puits.  
L'Antiquité tardive à Lezoux  
Sandra Chabert 94
- Un vase culinaire rhénan du IV<sup>e</sup> s. apr. J.-C.  
trouvé aux portes de la capitale arverne  
Alain Wittmann 98
- Les derniers Drag. 37 de l'Empire romain  
ont été fabriqués à Lezoux  
Philippe Bet, Bertrand Dousteysier 100
- Palmettes et rouelles : un plat en dérivée  
de sigillée paléochrétienne  
à Romagnat  
Sandra Chabert 102
- Une forme inédite de sigillée à Lezoux :  
la 277<sup>e</sup>  
Delphine Beranger 104
- Des lions dans la cité arverne  
Philippe Bet 106
- Antéfixes et éléments de toiture d'exception  
Philippe Bet 108

## Bribes d'un quotidien

- 112 Haute couture  
Aurélie Ducreux
- 114 De la guerre à la chasse  
Matthieu Poux
- 116 "Si tu donnes..."  
Matthieu Demierre, Matthieu Poux
- 118 *Caligæ romaines*  
Marion Dacko, Aurélie Ducreux
- 120 Un ensemble de vaisselle en bronze  
Aurélie Ducreux
- 124 Fausse argenterie  
Aurélie Ducreux
- 126 La coriandre (*Coriandrum sativum*),  
un condiment d'importation  
en région Auvergne ?  
Manon Cabanis, Philippe Marinval
- 128 Les pains romains en grande Limagne,  
bilan des découvertes  
Manon Cabanis, Philippe Marinval
- 130 Histoires d'eau  
Aurélie Ducreux
- 132 Un possible pied de meuble en bois tourné !  
François Blondel
- 134 Nécessaire de toilette  
Aurélie Ducreux
- 136 Peigne en bois estampillé  
Guy Alfonso, Pierre-François Mille
- 138 Les pyxides découvertes  
aux Martres-de-Veyre  
François Blondel
- 140 Un rare exemple de verrerie découvert  
dans une sépulture en Auvergne :  
la bouteille de Bègues (Allier)  
Cédric Gérardin
- 142 Un vase en black-shales  
dans un puits arverne  
Sophie Liegard

Coutelas miniature  
Matthieu Poux 144

Des tuiles en plomb dans une *villa*  
Aurélie Ducreux, Sophie Liegard 146

## Croyances

Un volcan, un dieu  
Bertrand Dousteysier 150

Petit temple pour grandes croyances  
Jérôme Besson 152

Un exceptionnel sanctuaire domestique  
Bertrand Dousteysier 154

L'autel du "Carré Jaude 2"  
Guy Alfonso, Bernard Cléménçon,  
Bernard Rémy 158

Le plomb inscrit du sanctuaire de Rajat  
à Murol  
Pierre-Yves Lambert 160

Les tablettes magiques de Corent  
Bernard Cléménçon, Matthieu Poux 162

Que s'est-il passé à la source de Maponos ?  
Pierre-Yves Lambert 164

Les *graffiti* à *Totates* du bourg routier  
antique de Beauclair (Puy-de-Dôme)  
Bernard Cléménçon, Pierre M. Ganne 166

Bouilloires graffitées et mutilées  
en contexte culturel  
Jérôme Trescarte 168

Terrine de Lezoux. Que faisait Rosmerta  
dans cette nécropole ?  
Pierre-Yves Lambert 170

Une grenouille dans un pot  
Maxence Segard 172

Un dieu qui impose le silence  
Philippe Bet, Bertrand Dousteysier 174

À Mithra : un ex-voto céramique de Lezoux  
à Angers (Maine-et-Loire)  
Maxime Mortreau 176

- 178 **Maillet au pied**  
Bertrand Dousteysier
- 180 **Une statue de dieu gaulois découverte place Grégoire-de-Tours à Brioude (Haute-Loire)**  
Fabrice Gauthier
- 182 **Superstition ou convivialité**  
Philippe Bet
- 184 **“Le bronze le plus précieux” du musée de Saint-Germain-en-Laye a été découvert à Lezoux !**

## Bribes de sites

- 188 **Brut de destruction**  
Élise Nectoux, Bertrand Dousteysier
- 190 **Un ovni signalé aux Martres-d’Artière, ou intermède tragi-comique**  
René Murat
- 192 **Pierre d’ancrage de pressoir (La Roche-Noire)**  
Anne Curvale
- 194 **Un bâtiment vinicole découvert dans la *villa* antique de Champ Chalatras aux Martres-d’Artière (Puy-de-Dôme)**  
Pierre Vallat
- 198 **L’enclos de la Montagne de la Vèze (commune de Pailherols, Cantal)**  
Frédéric Surmely
- 200 **Des blés sacrés et des sacrés déblais, le site de Blanède (Le Broc, Puy-de-Dôme)**  
Bertrand Dousteysier
- 202 **Fin de carrière pour une ville ?**  
Philippe Bet, Bertrand Dousteysier
- 204 **Un site de production remarquable à Lezoux : Le Teix/ Les Fromentaux**  
Alain Ferdière
- 206 **Voie romaine à Malintrat (Puy-de-Dôme)**  
Daniel Parent

## Arvern’art

- Représentations phalliques sur la céramique arverne** 212  
Alain Wittmann
- Loulous chez les Arvernes** 214  
Jean-Claude Béal
- Le dauphin-fontaine de Prondines** 216  
Antoine Hermary
- Entre établissement rural et lieu de culte : une statue de cavalier à l’anguipède à Riom** 218  
Maxence Segard
- Éléments de statuaire en trachyte du puy Cliersou ou de l’Aumône/Petit-Suchet** 220  
Pierre Boivin, Sophie Liegard
- Décors peints d’époque romaine sur le site de Trémonteix à Clermont-Ferrand** 222  
Julien Boislève
- Un *opus sectile* du “pauvre” à Vertaizon ?** 226  
Laurence Lautier, Daniel Parent
- Un poète grec chez les Arvernes : portrait de Ménandre** 230  
Emmanuelle Rosso
- ## Travail d’orfèvre ou de forçat
- Un outil de potier destiné à la décoration des vases : la molette de Gondole** 234  
Alain Wittmann
- Image de marque** 236  
Aurélie Ducreux
- Ça balance pas mal...** 238  
Aurélie Ducreux
- Tas de fer** 240  
Aurélie Ducreux
- L’outillage en fer d’une *villa* gallo-romaine arverne** 242  
Sophie Liegard

- 244 Une houe en bois de cerf  
Sébastien Gaime, Pierre Pouenat
- 246 Charpenterie des mines gallo-romaines  
du filon Saint-Denis (district minier  
de Pontgibaud, Puy-de-Dôme)  
Christophe Marconnet
- 248 Une carrière antique de grande envergure  
dans le cratère d'un volcan  
Didier Miallier, Pierre Boivin, Nicolas  
Cluzel, Bertrand Dousteysier
- 250 Tuyaux et génie hydraulique  
Philippe Bet
- Attentions pour l'au-delà**
- 254 Un cercueil en sapin de l'époque  
gallo-romaine parfaitement conservé  
découvert aux Martres-de-Veyre  
(Puy-de-Dôme)  
François Blondel
- 256 Le chant du cygne  
Bertrand Dousteysier
- 258 Dernières attentions  
Kristell Chuniaud
- 260 Sept figurines pour l'au-delà  
Bertrand Dousteysier
- 262 Inhumation des chiens avec des humains ?  
L'exemple du Pâtural, au I<sup>er</sup> siècle  
de notre ère  
Sylvain Foucras
- 264 Les vases ossuaires  
et leurs couvercles percés  
Frédérique Blaizot, Alain Wittmann
- 266 Des vases brisés et usagés  
dans les sépultures  
Frédérique Blaizot, Alain Wittmann
- 268 Les vases miniatures en contexte funéraire  
Frédérique Blaizot, Alain Wittmann

- Des pots dans la tombe. Sépulture 153  
de la nécropole de la Maison Blanche  
Sandra Chabert 270

## Mystères arvernes

- Le "menhir" de la Pierre Piquée à Aubière  
(Puy-de-Dôme)  
Frédéric Surmely 274
- Les Arvernes face aux vestiges funéraires  
protohistoriques : un intérêt particulier ?  
Fabien Delrieu, Bertrand Dousteysier,  
Pierre-Yves Milcent 276
- La vieille femme de Vichy : fonction  
énigmatique d'un vase anthropomorphe  
Sophie Descamps-Lequime 278
- Une vie de chien pour la meute de Cébazat  
Pierre Caillat 280
- Un bœuf à queue coupée  
Pierre Caillat 282

## Clin d'œil

- La tête gauloise de Clermont  
Bernard Cléménçon 286
- Céramique plombifère antique  
et culture archéologique  
Philippe Bet 288

## Musée imaginaire 293

## Un possible pied de meuble en bois tourné !

François Blondel

Sur la commune d'Ambert (Puy-de-Dôme), en bordure de la Dore, Joseph Gagnaire dirigea entre 1981 et 1989 des fouilles archéologiques sur le site de "La Masse". Une occupation antique a été mise en évidence, caractérisée par la découverte de plusieurs bâtiments sans doute liés à l'artisanat. Le site est daté de la fin du I<sup>er</sup> siècle à la seconde moitié du II<sup>e</sup> siècle de notre ère, principalement grâce au mobilier céramique recueilli, caractéristique de cette période. De nombreux fragments de bois gorgés d'eau ont également été découverts dans les vestiges d'un bief et de plusieurs puits. L'objet dont il est question ici provient de l'un d'entre eux.

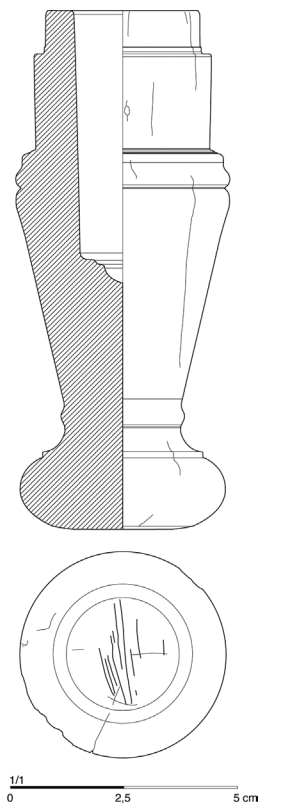
Il s'agit d'un objet tourné réalisé dans un bois de buis. Cette essence est effectivement privilégiée pour cette technique de fabrication en raison de ses bonnes résistances mécaniques et de son esthétique. La pièce est dans un très bon état de conservation, hormis quelques fissures n'affectant pas son aspect général. Sa forme est relativement simple, elle se résume à une succession de courbes et cannelures. Évidée à une extrémité, elle est sans doute destinée à un assemblage avec une autre pièce en bois ou en métal. Le creusement a un profil légèrement conique. Une reprise ou un réajustement s'observe sur la face externe, à l'extrémité destinée à l'assemblage. En effet, de nombreuses traces laissées par un outil tranchant (ciseau à bois?) montrent qu'une diminution du diamètre a été réalisée pour assurer le bon assemblage des deux pièces. On y observe également un petit trou laissé probablement par un clou. L'autre extrémité possède quelques traces de scie reconnaissables à l'œil nu : il s'agit de la découpe de la partie fixée sur le tour à bois. Elle ne devait pas être visible, car elle n'a pas été sujette à une finition, à l'inverse des parties visibles qui ont été polies. Sa forme, la localisation de ses traces d'outils et son mode d'assemblage font penser à un pied de meuble, malheureusement indéterminé. Il peut autant s'agir d'un pied de table comme d'un pied de siège, d'un lit ou d'une banquette.

Le bois étant un matériau périssable, il n'existe évidemment que peu de comparaisons pour cette période. Quelques exemplaires sont néanmoins connus en France sur les fouilles de la Chapelle-Vaupelteigne (Yonne) en 1970, d'Arles (Bouches-du-Rhône) en 1977 et de Seyssel (Haute-Savoie) en 1980. Il faut ensuite se tourner vers l'étude iconographique des représentations de la vie courante pendant l'Antiquité. L'exemple le plus pertinent ne concerne pas un pied tourné mais deux pieds sculptés composant les restes d'un guéridon tripode dont le modèle parfaitement identique est représenté sur une stèle retrouvée en 1833 près de Marseille (Espérandieu, 1907). Dans ce genre de cas, le doute n'est plus permis. Il est moins évident pour le pied de meuble évoqué ici de trouver des comparaisons dans l'iconographie romaine ou gallo-romaine, car sa forme est courante et peut donc faire partie de meubles très différents. Ce probable pied tourné en buis est une découverte exceptionnelle, autant pour l'objet en lui-même que pour ce qu'il représente. Il illustre une maîtrise du travail au tour à bois en Gaule romaine. Le site d'Ambert est peut-être un lieu de production d'objets en bois tourné. En effet, d'autres petits objets découverts sur ce site, indéterminés pour le moment, ont également été tournés. L'aménagement d'un bief à proximité du site avec la Dore, offrant la possibilité d'utiliser la force hydraulique pour faire fonctionner le tour, renforce cette hypothèse.

### Bibliographie

- Gagnaire Joseph (1992), *Chroniques historiques d'Ambert et de son arrondissement*, n° 19 (hors-série), Ambert, vicus gallo-romain, p. 1-107
- Espérandieu Émile (1907), *Recueil général des bas-reliefs, statues et bustes de la Gaule romaine*, t. I, Alpes maritimes, Alpes cottiennes, Corse, Narbonnaise, Paris, Imprimerie nationale





||| Pied tourné du meuble en bois découvert sur le site d'Ambert, "La Masse", et son dessin technique



60

chercheurs en archéologie vous proposent de faire connaissance avec des “éclats” à la fois débris ou bijoux, objets du quotidien ou d’exception, mais tous pièces d’un puzzle culturel reflétant le territoire des Arvernes – une partie de l’Auvergne actuelle – des premiers siècles de notre ère (I<sup>er</sup>-V<sup>e</sup> siècle apr. J.-C.). Cet ouvrage rassemble plus de 300 objets phares, inédits ou insolites de la culture romaine provinciale (vaisselle, objets et mobilier divers en céramique, en fer, en bronze, en os...). Mis en lumière par une iconographie exceptionnelle, ces fragments archéologiques invitent à revisiter notre perception d’une “culture arverne”, spécifique à ce territoire: quelle est la part du “modèle” romain et celle d’un substrat plus autochtone? Résistance? Acculturation? Assimilation? Alors qu’assimilation et intégration sont au cœur de débats sociétaux, il est parfois bon de se tourner vers le passé et de revisiter les Gaules pour voir la richesse des mélanges culturels et la perpétuelle construction d’une “culture” qui, finalement, ne révèle sa cohérence que lorsqu’elle est examinée avec beaucoup de recul.