



HAL
open science

Etat des recherches sur le jardin occidental du Petit Palais

Jacques Thiriot

► **To cite this version:**

Jacques Thiriot. Etat des recherches sur le jardin occidental du Petit Palais. Archéologie du Midi méditerranéen, 1983, 9, pp.13-22. <halshs-01370934>

HAL Id: halshs-01370934

<https://shs.hal.science/halshs-01370934v1>

Submitted on 23 Sep 2016

HAL is a multi-disciplinary open access archive for the deposit and dissemination of scientific research documents, whether they are published or not. The documents may come from teaching and research institutions in France or abroad, or from public or private research centers.

L'archive ouverte pluridisciplinaire HAL, est destinée au dépôt et à la diffusion de documents scientifiques de niveau recherche, publiés ou non, émanant des établissements d'enseignement et de recherche français ou étrangers, des laboratoires publics ou privés.



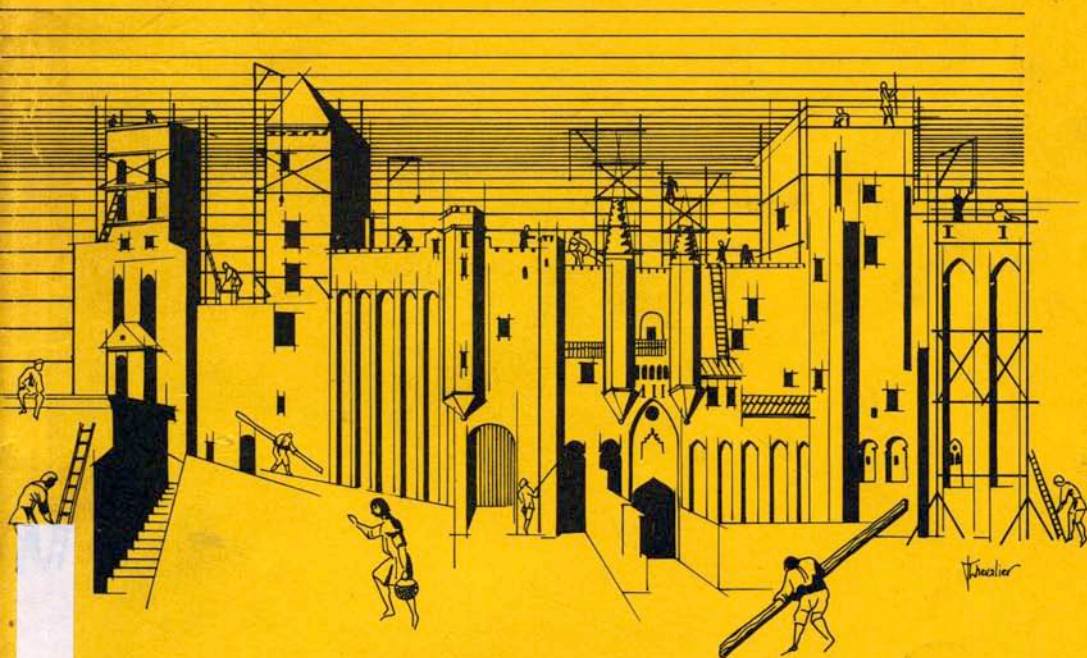
HAL Authorization

LETTRES D'INFORMATION
DU
CENTRE DE RECHERCHES ARCHÉOLOGIQUES

21

ARCHÉOLOGIE DU MIDI MÉDITERRANÉEN

9



Centre de Recherches Archéologiques
Sophia Antipolis
06565 VALBONNE CEDEX

1983 10F

•14 Th 1983b

LETTRE D'INFORMATION *ARCHEOLOGIE DU MIDI MEDITERRANEEN*

Dactylographie :

Liliane Morice

Couverture-illustration :

Jean Chevalier

Responsable de la Publication :

Suzanne ROSCIAN

La Lettre d'Information *Archéologie du Midi Méditerranéen* est distribuée
sur demande, en échange d'informations et de publications

Toute correspondance est à adresser à :

Suzanne ROSCIAN
Centre de Documentation
C.N.R.S./C.R.A.
Sophia Antipolis
F – 06565 VALBONNE CEDEX
Tél. (93) 33.30.30

© Centre National de la Recherche Scientifique – Paris, 1983
Centre de Recherches Archéologiques

LETTRE D'INFORMATION DU C.R.A. 21

**ARCHEOLOGIE DU MIDI MEDITERRANEEN - LETTRE D'INFORMATION - 1983 - 9
SOMMAIRE**

EDITORIAL	5
DOSSIER : L'ARCHEOLOGIE MEDIEVALE A AVIGNON	
.Introduction par Gabrielle DEMIANS D'ARCHIMBAUD	7
.Interventions concernant le Moyen-Age à Avignon par Gabrielle DEMIANS D'ARCHIMBAUD	9
.Les fouilles de l'Hôtel de Brion par Gabrielle DEMIANS D'ARCHIMBAUD	12
.Etat des recherches sur le jardin occidental du Petit Palais par Jacques THIRIOT	13
.Les céramiques à décor vert et brun des dépotoirs du Petit Palais d'Avignon par Line PIGHINI	23
.Les céramiques communes du secteur Sud-Ouest de la fouille du Petit Palais d'Avignon par Doulaye KONATE	36
.Les céramiques modernes du pont Saint-Bénézet par Corinne LANDURE	44
.Verres médiévaux trouvés en Avignon par Danièle FOY	49
.La fouille du pont Saint-Bénézet par Roger BOIRON	53
.Le service départemental de l'Archéologie du Vaucluse par Michel-Edouard BELLET	57
TECHNIQUES ET METHODES	
.L'analyse pétrographique des céramiques archéologiques (principe, techniques et limites de la méthode) par Jean-Claude ECHALLIER	60
.Premières données pétrographiques sur les amphores massaliètes du Languedoc par Jean-Claude ECHALLIER	68
PUBLICATIONS	
.Didier BINDER : Approche des industries lithiques du néolithique provençal ; thèse de 3ème cycle	74
NOUVELLES ACQUISITIONS DE LA BIBLIOTHEQUE DU C.R.A.	76
COLLOQUES, CONGRES, SEMINAIRES, comptes rendus	
.Journées d'études internationales : télédétection et cartographie thématique en archéologie	91
.Table ronde d'archéo-ichthyologie	92
.Assemblée générale de la Société des publications du Centre de Recherches Archéologiques Médiévales - Caen	94
COLLOQUES, CONGRES, SEMINAIRES annoncés	
.Journées de Palynologie archéologique	96
.5èmes Rencontres Internationales d'Histoire et d'Archéologie d'Antibes	97
EXPOSITIONS	
.Aspects des terres cuites de l'Uzège (Saint-Quentin-la-Poterie, Gard)	98

ETAT DES RECHERCHES SUR LE JARDIN OCCIDENTAL
DU PETIT PALAIS

Jacques THIRIOT

Cette note d'information rassemble les données principales de cette recherche qui, en dehors de la publication prochaine des documents de la fouille n'a donné lieu qu'à une note succincte en 1978 (1) et une étude particulière présentée à Tolède en 1981 (2). Cette présentation est suivie de deux exposés concernant le matériel étudié jusqu'à présent au Laboratoire d'Archéologie Médiévale Méditerranéenne d'Aix-en-Provence par deux étudiants aidés étroitement par L. VALLAURI (3).

L'ensemble brosse à grands traits l'état des recherches laissant volontairement de côté tout point de détail et montre tout l'intérêt qu'il y a de poursuivre cette étude.

RAPPELS HISTORIQUES (4)

1316 : Installation du pape Jean XXII, ancien évêque d'Avignon sous Clément V, dans le palais épiscopal qui va devenir le "Palais Vieux".

- (1) Cf. J. THIRIOT, Avignon, Le Petit Palais, Premier bilan des fouilles dans le jardin ouest, Revue annuelle d'information, Mairie d'Avignon 1978, pp. 51-67.
- (2) Cf. J. THIRIOT, Figurines humaines et animalières de terre cuite du XIVe siècle des fouilles du Petit Palais à Avignon, IIème Colloque international de céramologie médiévale en Méditerranée occidentale, Tolède, 1981, à paraître.
- (3) Cf. D. KONATE, Une étude urbaine : le secteur sud-ouest de la fouille du Petit Palais d'Avignon : approches méthodologiques et archéologiques, thèse de 3e cycle dactylographiée, Aix-en-Provence, 1981.
L. PIGHINI, Les majoliques archaïques à décor vert et brun des fouilles du Petit Palais : série E et F, mémoire de maîtrise dactylographié, Aix-en-Provence, 1982.
Ces deux études de matériel tiennent largement compte des conclusions des travaux cités plus haut et des publications relatives au colloque CNRS de Valbonne de 1978 : La céramique médiévale en Méditerranée occidentale, Xe-XVe siècles, G. DEMIANS d'ARCHIMBAUD, M. PICON ed., Acte du colloque international de Valbonne 1978, ed. du C.N.R.S., Paris, 1980, 465 pages.
- (4) Cf. P. PANSIER, Les Palais cardinalices d'Avignon aux XIVe et XVe siècles, fasc. III, 1931.
J. VALLERY-RADOT, Le Petit Palais, Congrès archéologique, Avignon, 1963, pp. 59-104.

- 1317 : - Mort du cardinal Jacques de Via qui laisse vacant le siège épiscopal d'Avignon (vacance jusqu'en 1336) .
- Arnaud de Via, neveu de Jean XXII, promu cardinal achète des maisons dans la paroisse Saint-Etienne entre 1317 et 1327 pour la constitution de sa livrée et des dépendances pour les familiers . Les textes connus, en cours de réexamen par G. de LOYE, concernent des maisons d'une valeur moyenne de 100 florins d'or sauf celle de Fré dol valant 4000 florins .
- 1335 : Mort d'Arnaud de Via .
- 1336 : Benoit XII achète la livrée de Via pour le nouvel évêque Jean de Cojordan en compensation de l'occupation de l'ancien palais épiscopal : la livrée de Via devient le nouveau palais épiscopal .
- 1349-1364 : Occupation des lieux par le cardinal Elie de Talleyrand-Périgord (siège épiscopal vacant de 1349 à 1362) .
- 1364 : Mort de Talleyrand et installation de l'évêque Anglic Grimoard promu en 1362 .
- 1365 : Achats immobiliers d'Anglic Grimoard .
- février : achat de la maison Damiani pour 120 florins (on en possède une description en 1328) et de la maison Marini pour 20 florins .
- avril : achat des maisons Soquier (160 florins), Vence (60 florins), et Codolleli (80 florins) . Donation de la maison de Bernard de Garde .
D'après Pansier : construction du nouveau portail, de la tour des latrines, création d'un jardin avec bâtiment et 100 mètres de muraille (jardin placé au Nord par Vallery-Radot) .
- 1367 : Grimoard promu cardinal d'Albane accompagne Urbain V en Italie.
- 1368 : Pierre d'Aigrefeuille nouvel évêque d'Avignon .
- 1398-1411 : Guerres du pape schismatique Benoit XIII . Grands dégâts à l'aile Nord et façade occidentale du palais épiscopal .
- 1451-1459 : Alain de Coëtivy répare l'aile Nord .
- 1491-1496 : Julien de la Rovère construit les nouvelles façades à l'ouest et au sud, la tour en 1481 (s'écroule en 1767) .

RAPPEL DES INTERVENTIONS SUR LE TERRAIN ET CONDITIONS DE FOUILLE

Les fouilles ont été réalisées d'avril 1977 au 10 juillet 1981 avec l'aide du Service des Fouilles et de la Municipalité d'Avignon.

- Après creusement du parking du Palais des Papes en 1972 qui a entraîné la destruction d'une partie de la muraille du jardin et la perte d'un grand volume de terre archéologique dont la grande valeur a été reconnue à cette époque (période pendant laquelle a été réalisée une courte fouille sur la grande place du Palais dans un contexte très

proche de celui du jardin occidental) .

- Après terrassements lors de la restauration de la muraille du jardin en 1976 qui ont entraîné la perte de la stratigraphie entre le jardin et l'ensemble construit autour (enceinte du jardin, façades et tour de Julien de la Rovère) .

Tous ces travaux aboutirent à la perte de plus de 1000 m³ de terrain archéologique . Restaient à enlever environ 800 m³ de terre bien stratifiée pour atteindre la cote 29,40 N.G.F. nécessaire à la mise en place d'un niveau de réserves pour le musée sous la dalle de jardin à créer au niveau de la place actuelle du palais des Papes .

Quelques chiffres :

- surface à fouiller : 30 x 40 m : 1 200 m²
- périmètre de muraille à l'ouest du Petit Palais : 100 m
- 2 à 5 mètres de stratigraphie essentiellement médiévale
- volume à fouiller pour atteindre la cote 29,40 :
 - en avril 1977 : environ 800 m³
 - en octobre 1980 : environ 500 m³
 - en mars 1981 : environ 300 m³

La richesse extrême du gisement et l'ampleur du volume à traiter nous ont contraint surtout la dernière année, pour respecter les délais imposés, d'utiliser des méthodes et des moyens peu courants en archéologie : emploi d'un tamis mécanique, ramassage du matériel sans aucun tri des différentes catégories mais dans le respect de la stratigraphie, constitution dans les sondages anciens inférieurs à la cote 29,40 de silos de couches de terre à fouiller dûment identifiées et isolées des suivantes par des films plastiques, mise en sacs de grande capacité de terres à tamiser ultérieurement de manière fine afin de pondérer nos résultats . La fouille de sauvetage d'un tel volume suivant une stratigraphie assez difficile n'a pas permis d'effectuer en même temps l'analyse du très nombreux matériel dégagé qui sera étudié ultérieurement . Aucun critère de datation absolue ne peut donc être avancé actuellement pour les différentes phases d'occupation des sols dans cette partie d'Avignon .

GRANDES PHASES DE L'OCCUPATION DES SOLS (fig. 3)

- Avant le XII^e siècle

Cette partie en contrebas de l'oppidum des Doms plonge lentement vers la rive du Rhône à l'Ouest . La falaise au Nord interdit tout accès de ce côté rejetant l'arrivée du pont antique ou de la future œuvre de Bénézet au pied de pente au Nord-Ouest (à l'Ouest et au-dessous du jardin qui nous intéresse ici) . Aucune protection contre le mistral fait de cette zone marginale un no mans land où aucune construction n'apparaît . Quelques fosses dépotoirs gallo-romaines existent pour l'instant au sud-ouest du terrain . Le reste a sans doute un aspect rocailleux où la terre ne comble que quelques failles .

Cette phase illustrée par quelques rares sondages de surface réduite sera précisée lors des fouilles ultérieures .

- Construction des maisons XIIe-XIIIe siècles? (fig. 2)

Les quelques maisons dégagées jusqu'à présent montrent une construction sans terrassement en suivant la pente de la roche entraînant un étagement très irrégulier . Ces maisons, à au moins deux niveaux, sont construites en petits moellons en lits horizontaux ou suivant un appareil en épi et joints tracés au fer sur un mortier largement débordant "lissé à la truelle" . Les chaînages d'angle et l'encadrement d'ouverture y sont réalisés en pierre de taille de belle qualité . Dans les rares sols actuellement fouillés, le rez-de-chaussée à destination essentiellement domestique possède quelques aménagements tels que cloisonnements de bois, foyers, étagères devant les ouvertures . La position des poutres du plancher du premier étage est conservée dans plusieurs maisons, malheureusement, aucun indice d'organisation de l'étage ne nous est parvenu . Les ouvertures sur les voies de circulation ou les cours intérieures s'effectuent par des portes piétonnières ou cochères dont le système de fermeture est une pièce de bois coulissante . Des transformations apparaissent dans certaines maisons dans le but d'y loger plus de monde soit en divisant celles-ci en plusieurs par l'intermédiaire de murs de refend, soit en réduisant la hauteur sous plafond des niveaux pour construire un étage supplémentaire .

La fouille ultérieure des niveaux d'habitat, peu touchés jusqu'à présent, apportera une somme d'informations de première importance concernant l'organisation des maisons et leurs transformations, la voirie et l'urbanisme de ce quartier en contact presque immédiat avec la porte Agyuière qui ouvre sur le royaume de France par l'intermédiaire du Pont Saint-Bénézet .

L'étude des textes et la confrontation avec les documents graphiques des XVIe et XVIIe siècles et du cadastre actuel permettront sans doute la reconstitution de l'organisation de ce quartier au XIVe siècle, son évolution et sa permanence dans le tissu urbain .

- Achat des maisons et destructions 1365 ? (fig. 2)

Si les études textuelles en cours le confirment, les maisons sont achetées en février et avril 1365 (5) . On peut considérer que le jardin est créé à partir de mars 1365 mais sa date d'achèvement ne peut pas être précisée actuellement . La destruction des maisons ainsi acquises peut être considérée comme immédiate . Elle est réalisée classiquement à partir des étages supérieurs ; ce qui a pour conséquence l'enlèvement du rez-de-chaussée sur une hauteur variable (1 à 3 mètres) conservant ainsi les parties basses qui pourront être étudiées lors des prochaines fouilles. Le comblement renferme des éléments intéressants où il faut noter l'absence (sauf rare exception) de tout bloc de pierre

(5) Pour l'étude des textes nous avons reçu l'aide précieuse de Cl. MENARD et surtout de A.M. HAYEZ qui a rassemblé un fichier important des Avignonnais au XIVe siècle .

réutilisable : nombreux fragments de méjeans (cloisons de plâtre portées par une armature de bois et armées de fragments de loses calcaires ou de tuiles) avec graffitis inscrits ou figuratifs très importants, nombreuses loses calcaires de couverture, tuiles rondes et blocs de mortier permettant la reconstitution des toitures .

Un nivellement général de tout l'espace en légère pente vers l'Ouest constitua ensuite une vaste surface de travail et de passage où subsistaient les traces bien marquées d'un atelier de taille de pierre à proximité du portail ouest du Petit Palais (ouvert dans la façade antérieure à celle de Julien de la Rovère) .

- Grand dépotoir après 1365

Sans doute constitué à partir d'un point de passage à situer près de l'angle Sud-Ouest du bâtiment daté du milieu de XIV^e siècle sur le plan de J. Vallery-Radot (datation à revoir), le dépotoir se développe rapidement dans toutes les directions mais surtout vers le Nord sous forme d'un très vaste cône de déjection . De nombreux remblais de destruction ou nettoyage des maisons y contiennent peu de matériaux de construction réutilisables. La majeure partie du terrain est constituée d'une très grande masse de déchets de cuisine, essentiellement du palais épiscopal : ossements animaux, poissons et coquillages constituent un volume impressionnant d'informations sur l'alimentation qu'il faudra étudier . Un volume presque équivalent est occupé par la céramique où la poterie culinaire est de très loin majoritaire (6) . Originaires des ateliers de l'Uzège, elle ressemble fortement à son homologue de la Collection J. de Brion avec, toutefois, plus de variété dans les formes (7) . La vaisselle de table ou de décoration présente les mêmes caractéristiques surtout en ce qui concerne les productions locales à décor vert et brun (8) . Les importations sont également présentes surtout espagnoles mais aussi proche orientales ou plus lointaines (céladon ou imitation) . La verrerie déjà bien représentée en Avignon dans la collection J. de Brion est ici aussi abondante . Plus de 2 300 objets ont été répertoriés en cours de fouille et concernent tous les types et catégories se rapportant au vêtement, à la toilette et à la parure, à l'ameublement, au harnachement, aux armes, aux jeux, à la musique . Ils sont réalisés en fer, cuivre ou bronze (certains émaillés), en pierre, en os, en ivoire . Certains ont été trouvés en grand nombre permettant une étude plus poussée : c'est le cas de plus de 230 dés à jouer en os . Plus de 700 monnaies à étudier, allant du petit bronze antique au florin d'or des princes d'Orange, apporteront des éléments de datation absolue indispensables à l'étude de tout ce matériel qui renouvellera la connaissance de la vie quotidienne avignonnaise au XIV^e siècle .

(6) L'étude de ce matériel a été commencée avec l'aide de L. VALLAURI qui a revu avec nous cette présentation générale .

(7) Voir l'exposé suivant de D. KONATE concernant les céramiques communes du secteur Sud-Ouest, il y présente une partie de sa thèse de 3^e cycle

(8) Voir l'exposé de Line PIGHINI résumant à grands traits l'étude et les conclusions de sa maîtrise .

- Jardin

Cette phase de nivellement des niveaux de dépotoir pour la création du jardin sans doute entouré de muraille avant la phase précédente est difficile à dater a priori . Il est malheureusement probable que l'étude du matériel et de la stratigraphie n'apportera pas beaucoup d'information à ce sujet car ce niveau de jardin n'était conservé que très partiellement sur quelques dizaines de m² au Sud. Il faut sans doute situer les piliers mentionnés dans les textes avant la constitution de ce niveau horizontal à une période à définir .

- Travaux de Julien de la Rovère, fin du XVe siècle

Une grande tranchée percée en avant de la façade occidentale antérieure (fig. 1 : trait noir à points blancs) permet à Julien de la Rovère d'asseoir -en théorie- sa construction (fig. 1 : façade actuelle hachurée) sur le rocher . Les terrassements antérieurs à notre intervention interdisent malheureusement de définir si cette tranchée a été réalisée avant ou après la mise en place définitive du niveau horizontal du jardin . Pour les mêmes raisons, il est difficile de situer dans la chronologie relative l'érection de la grande tour du Nord pour la construction de laquelle on a dû monter un gros mur de soutènement des terres (dépotoirs cités plus haut) barrant la partie nord du terrain fouillé (fig. 2) . L'examen des fondations de la façade occidentale dans la zone proche de la tour révèle sans doute la réfection (sous Alain de Coëtivy ?) de l'angle Nord-Ouest des bâtiments affectés par les guerres de début du XVe siècle (fig. 1 : trait noir avec hachures blanches) .

- Abandon du jardin

En période moderne (à une date qui sera précisée par l'étude des textes et du matériel), un bronzier apporte de faibles perturbations aux niveaux anciens en installant son four et plusieurs séries de moules à cloches dans la partie sud du jardin .

AVENIR DE CETTE RECHERCHE

Après publication des documents de fouille, l'étude du matériel commencée par deux étudiants doit se poursuivre systématiquement afin de mieux connaître la typologie et la datation des céramiques du bas Moyen âge et aboutir à une synthèse des récentes études avignonnaises sur ce type de matériel .

La grande masse de documents recueillis ne doit pas représenter un handicap insurmontable mais au contraire un élément de richesse pour un choix prioritaire d'étude : c'est le cas par exemple du matériel concernant l'alimentation et la boucherie .

La poursuite des fouilles suivant un programme plus léger que par le passé, doit, tout en ayant un caractère exemplaire et didactique, apporter des renseignements précieux quant aux habitations, leur

transformation et organisation au sein d'un quartier qui est remodelé largement au XIVe siècle . L'apport des fouilles est très net en ce qui concerne la construction du palais épiscopal . Cet aspect doit être développé par l'étude de l'ensemble des sources écrites et documentaires et de l'architecture qui subsiste pour mettre en évidence une évolution de ces constructions plus conforme à la réalité par rapport aux études anciennes .

Tout cet acquis dans des domaines très divers et l'ensemble des vestiges conservés permettent la mise en place d'un projet muséographique d'animation de cette zone d'Avignon en complément des peintures et sculptures du musée du Petit Palais (9) :

- préservation et présentation du chantier de fouilles,
- présentation et visite des maisons dégagées avec matériel in situ,
- ensemble de maquettes évolutives du quartier et du palais épiscopal,
- présentation de la collection de Brion,
- programme audio-visuel relatif à ces recherches,
- zone de réserves et de travail,

Tout ce programme devrait être réalisé après rétablissement du jardin-terrasse au niveau de la place du Palais des Papes pour une meilleure information du public .

(9) Projet réalisé avec Mme MOGNETTI, conservateur du Musée du Petit Palais en collaboration avec Mr RONSSERAY, Architecte en Chef des Monuments Historiques .



AVIGNON - PETIT PALAIS

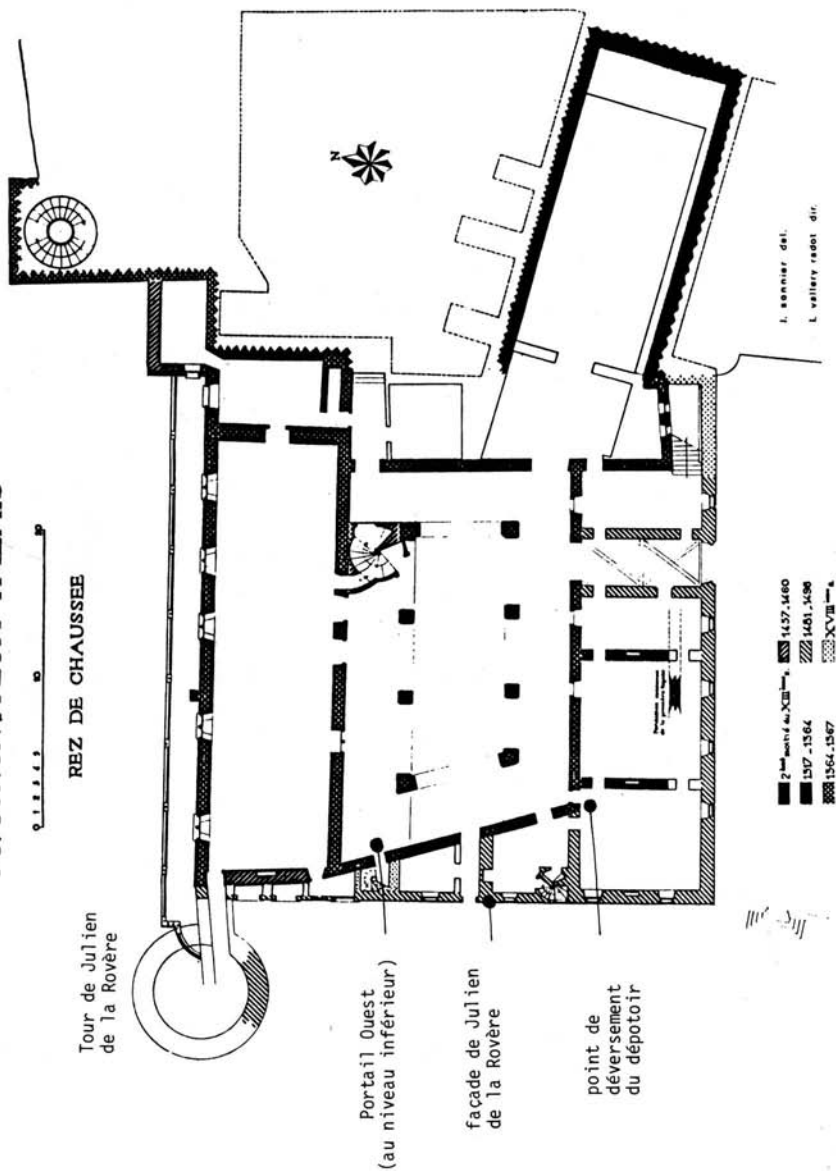


fig. 1 : PLAN DU PETIT PALAIS

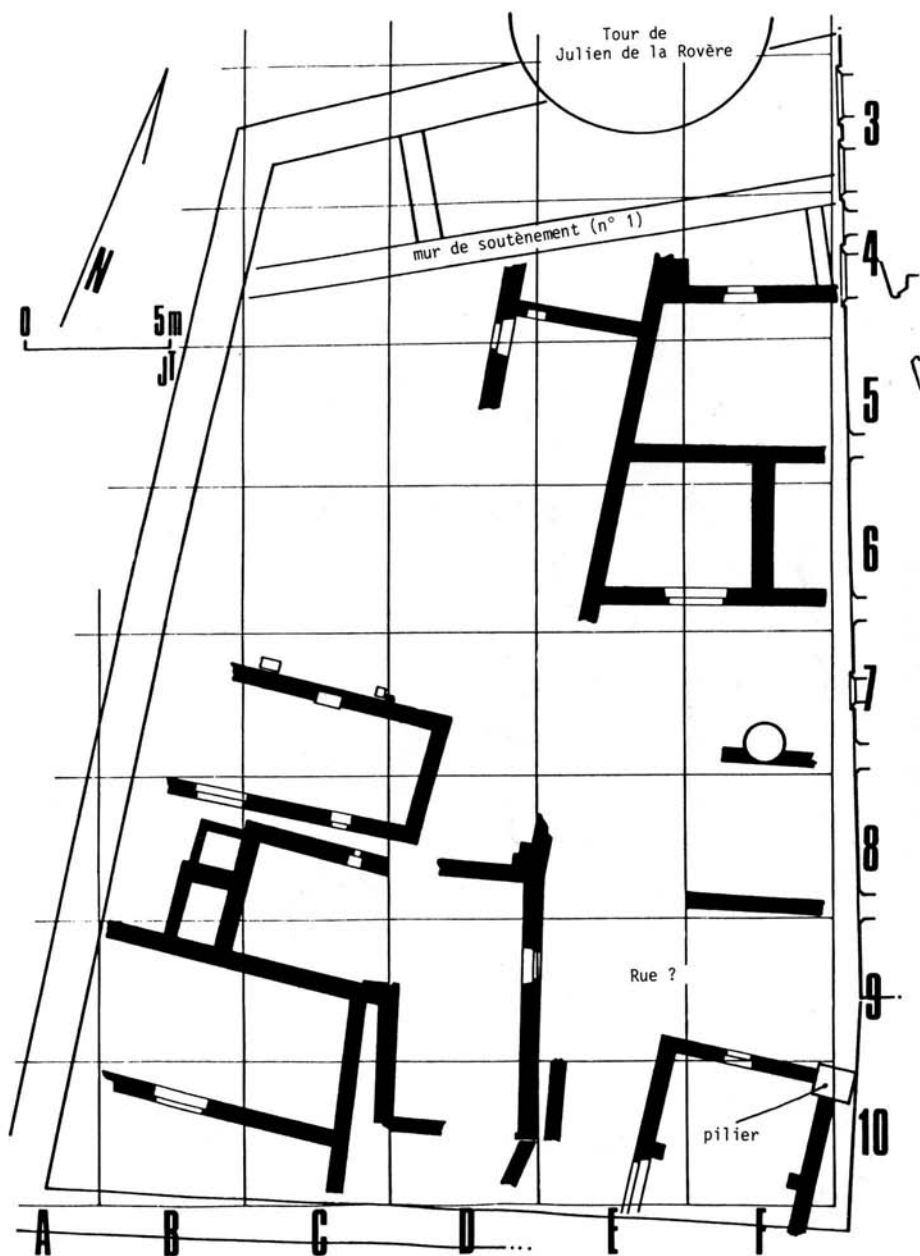


fig. 2 PLAN DES FOUILLES

fig.3 : COUPE STRATIGRAPHIQUE OUEST DES SONDAGES F Constitution des dépotoirs du XIVe siècle

