



HAL
open science

Catalogue des objets, période moderne

Lucy Vallauri

► **To cite this version:**

Lucy Vallauri. Catalogue des objets, période moderne. De Forum Iulii à Fréjus. Les fouilles archéologiques de l'Espace Mangin: exposition, 9 juin - 24 septembre 2006, espace Paul-Vernet, Fréjus, Ville de Fréjus, pp.39-45, 2006, 2915816069. halshs-01382730

HAL Id: halshs-01382730

<https://shs.hal.science/halshs-01382730v1>

Submitted on 17 Oct 2016

HAL is a multi-disciplinary open access archive for the deposit and dissemination of scientific research documents, whether they are published or not. The documents may come from teaching and research institutions in France or abroad, or from public or private research centers.

L'archive ouverte pluridisciplinaire **HAL**, est destinée au dépôt et à la diffusion de documents scientifiques de niveau recherche, publiés ou non, émanant des établissements d'enseignement et de recherche français ou étrangers, des laboratoires publics ou privés.

Les fouilles archéologiques de l'espace Mangin
exposition



de Forum Iulii
à Fréjus



De *Forum Iulii* à Fréjus

Les fouilles archéologiques de l'espace Mangin

Exposition

9 juin – 24 septembre 2006

Espace culturel Paul-Vernet

Partenaires

Ministère de la culture et de la communication

Direction régionale des affaires culturelles de Provence-Alpes-Côte d'Azur

Direction des musées - service régional de l'archéologie - conservation régionale des monuments historiques

Conseil régional de Provence-Alpes-Côte d'Azur

Conseil général du Var

Ville de Fréjus

Institut national de recherches archéologiques préventives (Inrap)

avec le mécénat de

la société Est Var immobilier (EVIM)

L'exposition De Forum Iulii à Fréjus

a été réalisée sous la haute autorité de

Monsieur Élie Brun, maire de Fréjus, vice-président du conseil général du Var

Monsieur Jean-Luc Bredel, directeur régional des affaires culturelles de Provence-Alpes-Côte d'Azur

Monsieur Philippe Mougín, adjoint au maire de Fréjus, en charge de la culture

Monsieur Michel Perrault, directeur général adjoint des services, directeur de la culture de la ville de Fréjus

avec le concours scientifique du

Laboratoire d'archéologie médiévale méditerranéenne - UMR 6572 (Université de Provence - MMSH - CNRS)

Centre Camille-Jullian - UMR 6573 (Université de Provence - MMSH - CNRS)

Centre d'études Préhistoire, Antiquité et Moyen Âge - UMR 6130 (Université de Nice - CNRS)

Réalisation

Commissariat d'exposition : Michel Pasqualini (directeur du service du patrimoine de la ville de Fréjus)

Conception : Kelig-Yann Cotto (conservateur du patrimoine), Pierre Excoffon (archéologue)

Coordination : Benjamin Philip (attaché de conservation du patrimoine, ville de Fréjus), Catherine Dureuil-Bourachau (chargée du développement culturel et de la communication, Inrap)

Montage : Christelle Albertini, Kelig-Yann Cotto, Pierre Excoffon, Jean-Marie Michel, Joris Pâques, Benjamin Philip

Communication : Ville de Fréjus : Philippe Michel (directeur de cabinet et de la communication), Marion Dubreuil, Dominique Brun, Sonia Peyri (service communication), Benjamin Philip (service du patrimoine, direction de la culture) ; Institut national de recherches archéologiques préventives : Catherine Dureuil-Bourachau (chargée du développement culturel et de la communication)

Textes : Kelig-Yann Cotto, Pierre Excoffon, Hélène Garcia, Michel Pasqualini, Benjamin Philip (ville de Fréjus) ; Jean-Marie Michel (Inrap) ; Henri Amouric, Jacques Thiriot, Lucy Vallauri (Laboratoire d'archéologie médiévale méditerranéenne/CNRS) ; Michel Bats (Lattes/CNRS), Véronique Blanc-Bijon (Centre Camille-Jullian/CNRS) ; Yvon Lemoine, Frédéric Martos (pôle archéologique départemental), Emmanuel Botte, Laetitia Cavassa, Swen-Deva Fontaine (doctorants, université de Provence)

Maquettes des panneaux et du catalogue : Xavier Chadefaux (Inrap)

Secrétariat, suivi administratif : Marina Dutartre et Jérôme Orlandini (ville de Fréjus)

Relecture des textes : Mireille Pagni et Armelle Guilcher (DRAC SRA-PACA)

Impression : Catalogue : Rouverand imprimeurs (Nîmes) ; Panneaux : Imprimerie Naumann (Fréjus)

Photographies : Fouilles : ville de Fréjus, Inrap ; Céramiques antiques : Elizabeth Filezac de l'Etang (ville de Fréjus) ; Céramiques modernes : Loïc Damelet, Philippe Groscaux et Yves Rigoir (Laboratoire d'archéologie médiévale méditerranéenne/CNRS) ;

Statuaire : Christine Durand (Centre Camille-Jullian/CNRS) ; Monnaies : Loïc Damelet (Centre Camille-Jullian/CNRS)

Restauration des céramiques et du métal : Joël Françoise, Pascale Girard et Frédérique Nicot (centre archéologique du Var, Draguignan) ; Pascal Maritoux (Laboratoire d'archéologie médiévale méditerranéenne/CNRS)

Maquettes : Pierre Vallauri

Restitutions graphiques, mur peint : Jean-Marie Gassend, (Institut de recherche sur l'architecture antique/CNRS)

Fresque : Nicole Orsini (peintre)

Dessins, vectorisation et numérisation : Plans, dessins des céramiques antiques : Frédéric Gueriel, Jérôme Isnard (Inrap), Joris Pâques (ville de Fréjus) ; Dessins des céramiques modernes : Guergana Guionova, Laurent Maggiori, Ibrahim Shaddoud (Centre Camille-Jullian/CNRS et laboratoire d'archéologie médiévale méditerranéenne/CNRS)

Plans : Bruno Fabry (Inrap) ; Françoise Laurier (centre archéologique du Var, Toulon) ; Sylvestre Roucole (ville de Fréjus)

Remerciements

Pour réaliser cette exposition nous avons sollicité de nombreuses aides. Nous tenons à remercier particulièrement : Gaëtan Congès et Corinne Landuré (DRAC SRA-PACA) ; Lucien Rivet et Sylvie Saulnier (Centre Camille-Jullian/CNRS) ; Frédéric Lontço (directeur des éditions Errance), Georges Depeyrot (Centre de recherches historiques/CNRS), Jean-Claude Golvin (UMR Ausonius/CNRS) ; Monique Jannet (conservateur du musée archéologique de Cimiez), Sophie Costamagna-Jeandot et Daniel Taland ; Robin Hacquart et Sonia Peyri (service communication de la ville de Fréjus) ; Jacques Rebière (directeur de l'établissement de Draguignan du centre archéologique du Var) ; Madame Josette Avignon ; les archives municipales de Fréjus ; les amis du vieux Fréjus et le musée d'histoire locale ; les services techniques de la ville de Fréjus ; l'office du tourisme, de la culture et de l'animation de Fréjus ; Isabelle Béraud (conservateur du musée d'archéologie de Fréjus).

Catalogue des objets

(coordination J.-M. Michel)

Période moderne

(L. Vallauri)

Mobilier du puits-dépotoir (début XVII^e siècle)

Les vases à liquide



1 : Cruches de taille moyenne (ht. 21,5 et 24 cm), panse globulaire, petit col évasé, anse verticale rubanée, bec pincé fond plat à petit talon. Glaçure verte ou jaune sur engobe : atelier de Fréjus.



3 : Cruches de forme haute ovoïde (ht. 34 à 39 cm), col court, lèvres épaissies, bec tubulaire, trois anses verticales, fond plat. Glaçure intérieure et extérieure en bavoire autour du bec : atelier de Fréjus.



2 : Cruche de forme haute à cordon digité, panse ovoïde, anse verticale rubanée, bec pincé, fond plat à talon (ht. 32 cm). Glaçure intérieure monochrome sur engobe et marbrures d'engobe à l'extérieur : atelier de Fréjus.

4 : Cruche de forme ovoïde (ht. 27,5 cm), lèvres arrondies, anse de panier et petite anse verticale attachée sur la lèvre à l'opposé du bec tubulaire, fond plat : atelier de Fréjus.



Les vases de stockage



5 : Pot à conserve – Panse haute et cylindrique (ht. 32 cm), lèvre en bourrelet, deux anses horizontales digitées, fond plat : atelier de Fréjus.

Les vases d'hygiène



6 : Pots de chambre à panse globulaire, rebord en marli, anse verticale rubanée, fond plat à petit talon (ht. 15 et 14 cm). Glaçure intérieure jaune et extérieure verte ou brune : atelier de Fréjus.

La vaisselle de table et de préparation culinaire



7 : Jatte à marli – Grande forme tronconique (Ø 32,5 cm), petit marli dans le prolongement de la panse, fond plat. Glaçure sur engobe : atelier de Fréjus.



9 : Marmite de forme globulaire (Ø 27 cm), lèvre inclinée, quatre anses, fond rond. Glaçure intérieure transparente, aspect brun moucheté dû aux inclusions et à la couleur de la pâte : atelier de Biot-Vallauris.



8 : Jatte à anse – Grande forme tronconique (Ø 51 cm), lèvre en bourrelet épaissi et arrondi, quatre anses digitées, fond plat. Glaçure intérieure sur engobe : atelier de Fréjus.



10 : Marmite à queue de forme globulaire (Ø 23 cm), lèvre inclinée, trois anses et une queue de préhension, fond rond muni de trois pieds : atelier de Biot-Vallauris.



11 : Lèchefrites de forme basse, longue et rectangulaire, deux queues de préhension sur un côté et deux becs verseurs, un à chaque extrémité des petits côtés (long. conservée : 25 cm, ht. : 5 cm ; long. conservée 18 cm, ht. 5 cm). Glaçure intérieure : atelier de Biot-Vallauris.

Monnaies médiévales et modernes



12



13



14



15



12 : Obole d'argent, atelier d'Arles, Raymond Bérenger, 1177 ; 13 : Double tournois, Louis XIII, 1638 ; 14 : Double tournois, Louis XIII, 1640 ; 15 : Bronze, Paris, Louis XVI, 1790.

Céramiques produites à Fréjus (XVI^e siècle)



16 : Pernettes tripodes utilisées pour séparer les vaisselles dans le four. Ces artifices de cuisson, moulés, sont marqués par les artisans de signes énigmatiques, svastika, globules, écu ou plus clairement par des initiales (long. 6 cm).



17 : Moule en terre cuite muni d'un tenon pour la confection d'une petite colonnette (long. conservée 15 cm, larg. 7,5cm).



18 : Médaille d'applique recouvert de glaçure jaune, buste casqué à l'antique dans le style renaissant, quatre trous de fixation dans les angles et encoches au revers (long. 22 cm, ép. 2,5 cm).



19 : Moule en terre cuite à deux préhensions correspondant au tirage du médaillon au buste (29 x 38 cm, ép. 7 cm).



20 : Colonnette torsadée, recouverte d'engobe, et peinte en vert et brun sous glaçure, encoches au revers (long. conservée 29 cm, larg. 5,5 cm).



22 : Massette en terre cuite pour le façonnage des parois des jarres (Ø 8,5 cm)

21 : « Rondeau », fragment de plaque circulaire, pour porter ou séparer les jarres dans le four (non représenté).



23 : Galet avec traces d'usure, utilisé comme outil (long. 12 cm).



24 : « Moutons », formes de céramiques collées et fondues à la cuisson.



25 : Bols engobés et glaçurés, déformés à la cuisson (Ø 12 à 14 cm).



29 : Carreau de pavement engobé et glaçuré en vert, quadrillage au revers (long. 11,2 cm, ép. 2 cm).



26 : Col de jarre estampillé de deux timbres, l'un aux initiales AV entrecroisées dans un blason et PF, l'autre à la rouelle, globules, croix pattée et R.



27 : Col de jarre estampillé au timbre, AVPE.



28 : Bord de cuvier à décor digité.



30 : Couvercles à collerette et bouton de préhension, recouverts d'engobe et de glaçure jaune mal cuite (Ø 12,5 à 15 cm).



31 : Jarre, estampilles à l'écu de France et chaîne du Saint-Esprit, début XVII^e s. Musée d'histoire locale de Fréjus (ht. 60 cm).



32 : Grand plat de cérémonie, à marli percé de deux trous de suspension. Décor incisé géométrique encadrant trois poissons entrelacés (Ø 42 cm).



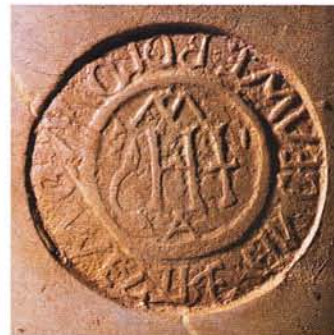
33 : Petit pot à une anse pour réchauffer les liquides, glaçure jaune à l'intérieur (diam. à l'ouverture 7 cm, ht. 6 cm).



34 : Salière sur pied, engobe et glaçure jaune (ht. 7,5 cm, diam. à l'ouverture 8,2 cm).



35 : Pot à anse de panier et bec tubulaire, engobe et glaçure non cuite (ht. 18 cm).



36 : Grand tuyau de canalisation (ht. 65,5 cm, diam. 32,5 cm), timbre (Ø 7 cm) au chrisme bernardin et au nom de MESTRE ANCEAUME BOLOMO (inversé).



37 : Bols déformés, engobe et glaçure jaune et verdâtre (Ø 12,5 à 14 cm).



38 : Cruche à bec trilobé et décor peint en vert et brun sur engobe et sous glaçure (ht. 22,5 cm).



41 : Coupe creuse à marli, engobe et glaçure jaune (Ø 23,5 cm).



39 : Petits pots de chambre à une anse, glaçure jaune à l'intérieur (ht. 14,7 cm).



42 : Trois coupelles à marli, glaçure jaune dont une brûlée (Ø 16 cm).



40 : Mini-albarello sans revêtement (ht. 8 cm, diam. à l'ouverture 5,7 cm).



43 : Coupe creuse à carène, engobe et glaçure brun jaune moucheté (Ø 28 cm).

Période moderne

Sources

Archives municipales de Fréjus

Histoire

Emmanuelli, Froeschlé-Chopard, Lapied, Terisse, Vasselin 1991 : EMMANUELLI (F.-X.), FROESCHLÉ-CHOPARD (M.-H.), LAPIED (M.), TERISSE (M.), VASSELIN (M.) — *La Provence moderne, 1481-1800*. Rennes, Ouest France, 1991, p. 293-306.

Février 1964 : FÉVRIER (P.-A.) — *Le développement urbain en Provence, de l'époque romaine à la fin du XIV^e siècle*. Paris, 1964, 232 p. (Bibliothèque des écoles françaises d'Athènes et de Rome, 212).

Février 1959 : FÉVRIER (P.-A.) — La basse vallée de l'Argens. Quelques aspects de la vie économique de la Provence orientale aux XV^e et XVI^e siècles. *Provence Historique*, t. IX, fasc. 35, 1959.

Février 1975 : FÉVRIER (P.-A.) — Les transformations du paysage architectural en Provence, XV^e - XVI^e siècles. *Provence Historique*, t. XXV, fasc. 101, 1975, p. 353-363.

Foucou 1987 : FOUCOU (M.) — *Fréjus V^e-XX^e siècle. Déclins et renaissances*. Nice, CRDP, 1987, 238 p., 2 pl. h.t.

Archéologie fréjusienne

Février, Fixot, Rivet 1985 : FÉVRIER (P.-A.), FIXOT (M.), RIVET (L.) — Les fouilles des abords de la cathédrale de Fréjus et la topographie urbaine, *Provence Historique*, XXXIV, 141, 1985, p. 267-277.

Février, Fixot, Rivet 1988 : FÉVRIER (P.-A.), FIXOT (M.), RIVET (L.) — *Au cœur d'une ville épiscopale - Fréjus*. Fréjus, 1988.

Études thématiques

Cartographie

Pelletier 2002 : PELLETIER (M.) — *Les cartes des Cassini, la science au service de l'État et des régions*. Paris, CTHS, 2002, 338 p.

Clergeot 2004 : CLERGEOT (P.) dir. — *Littoral, les cartes racontent*. Paris, Publi-Topex, 2004, 104 p.

Pastoureau, Homet, Pichard 1991 : PASTOUREAU (M.), HOMET (J.-M.), PICHARD (G.) — *Rivages et Terres de Provence, Cartographie d'une province*. Avignon, 1991, 173 p.

Céramiques

Amouric, Landuré 1985 : AMOURIC (H.), LANDURÉ (C.) — Archives et archéologie : l'exemple de l'artisanat céramique à Fréjus. *Provence Historique*, fasc. 141, 1985, p. 299-308.

Amouric, Richez, Vallauri 1999 : AMOURIC (H.), RICHEZ (F.), VALLAURI (L.) — *Vingt mille pots sous les mers. Le commerce de la céramique en Provence et Languedoc du X^e au XIX^e siècle*. Catalogue d'exposition. Musée d'Istres. Edisutd, Aix-en-Provence, 1999.

Amouric, Vallauri 2005 : AMOURIC (H.), VALLAURI (L.) — *Voyages et métamorphoses de la jarre*. Catalogue d'exposition, Aubagne 2005.

Brentchaloff 1996 : BRENTCHALOFF (D.) — Les potiers de Fréjus, trois siècles d'activité florissante. *Archeologia*, 217, 1986, p. 7.

Brentchaloff 2002 : BRENTCHALOFF (D.) — Quelques jarres estampillées des fabriques de Fréjus (XVI^e-XVII^e s.). *Bulletin de la Société d'histoire de Fréjus et de sa région*, n°3, 2002, p. 45-53.

Carrazé 2002 : CARRAZÉ (F.) — Jarres et prospections archéologiques : les marques attribuables à Fréjus. *Bulletin de la Société d'histoire de Fréjus et de sa région*, n°3, 2002, p. 31-44.

Joncheray 1989 : JONCHERAY (J.-P.) — Un navire de commerce de la fin du XVII^e siècle, l'épave des Sardinaux. Seconde partie : le matériel céramique. *Cahiers d'Archéologie subaquatique*, VIII, 1989, p. 93-134.

Landuré 1991 : LANDURÉ (C.) — La table des humbles, Fréjus. In : ABEL (V.), AMOURIC (H.) dir. — *La céramique, l'archéologue et le potier. Études de céramiques à Aubagne et en Provence du XVI^e au XX^e siècles*. Catalogue d'exposition, Aubagne 1991, p. 58-62.

L'Hour, Richez 1991 : L'HOURL (M.), RICHEZ (F.) — Le commerce maritime des productions de Fréjus, l'épave du plateau des chèvres, l'épave des Sardinaux, l'épave du port d'Alon. In : ABEL (V.), AMOURIC (H.) dir. — *La céramique, l'archéologue et le potier, Études de céramiques à Aubagne et en Provence du XVI^e au XX^e siècles*. Catalogue d'exposition, Aubagne 1991, p. 63-64.



- Couverture : Photo (Ville de Fréjus/R. Hacquard) - Dessin G. Guionova (LAMM-CNRS)
 Quatrième de couverture : Extrait de la Table de Peutinger (d'après E. Desjardins — La Table de Peutinger. Paris, Hachette, 1869-1876)
 Page 8 : Photo du haut Altivue/Ville de Fréjus - Autres photos Ville de Fréjus /Inrap
 Page 10 : Dessin M. Pitalugue (architecte) - Photo Ville de Fréjus
 Page 11 : Photos Ville de Fréjus/R. Hacquard
 Page 12 : Collection privée Josette Avignon
 Page 13 : Détail du plan de Marez (d'après Rivet *et al.* 2000) BNF, cartes et plans, s.h., pf. 71, div. 3
 Page 14 : Photo : Ville de Fréjus
 Page 15 : Plan de Marez (d'après Clergeot 2004, p. 63) BNF, cartes et plans, s.h., pf. 71, div. 3
 Page 16 : Plan de Vitozzi (d'après Rivet *et al.* 2000) Archives d'État de Turin
 Page 17 : Photo Ville de Fréjus/Inrap - Plan : Dessin S. Roucole (Ville de Fréjus) ; topographie B. Fabry (Inrap) et F. Laurier (CAV-Toulon) ; vectorisation F. Gueriel (Inrap) et J. Pâques (Ville de Fréjus)
 Page 18 : Photo Y. Rigoir (LAMM-CNRS)
 Page 19 : Dessin G. Guionova (LAMM-CNRS) - Photos Y. Rigoir (LAMM-CNRS)
 Page 20 : Dessins S. Roucole (Ville de Fréjus) - Photo Ville de Fréjus/Inrap
 Page 21 : Représentation d'un atelier de tournage en Italie (C. Piccolpasso — *Li tre libri dell arte del vasaio*. Florence, manuscrit, rééd. 1976) - Photo Ville de Fréjus
 Page 22 : Peinture Meunier — *Restes du phare et des murs du port de Fréjus*, dessins d'aquarelle et encre réalisés en 1793 (Coll. musée d'histoire locale de Fréjus)
 Page 23 : Dessin J.-Cl. Glovin (UMR Ausonius-CNRS)
 Page 24 : Carte d'après M. Bats (Bats 2003)
 Page 25 : Plan J. Pâques (Ville de Fréjus) d'après L. Rivet et S. Saulnier (Rivet *et al.* 2000) - Photo G. Depeyrot (CRH-CNRS)
 Pages 27-28 : Plans : Dessins S. Roucole (Ville de Fréjus) ; topographie B. Fabry (Inrap) et F. Laurier (CAV-Toulon) ; vectorisation F. Gueriel (Inrap) et J. Pâques (Ville de Fréjus)
 Page 29 : Photo du haut Ville de Fréjus/Inrap - Photos des reçus Ch. Durand (CCJ-CNRS)
 Page 30 : Dessin S. Roucole (Ville de Fréjus) ; topographie B. Fabry (Inrap) et F. Laurier (CAV-Toulon) ; vectorisation F. Gueriel (Inrap) et J. Pâques (Ville de Fréjus)
 Page 31 : Dessins J.-M. Gassend (IRAA-CNRS)
 Page 32-33 : Photos Ch. Durand (CCJ-CNRS)
 Page 34 : Ville de Fréjus/Inrap
 Page 35 : Photo amphore de droite Ville de Fréjus (Service du Patrimoine) - Photo amphore de gauche Nice, Musée de Cimiez (fouilles de Notre-Dame d'Avinionet, n°CIM D90.24.0.3, D. Talland) - Carte E. Botte et M. Pasqualini (Ville de Fréjus)
 Page 37 : Photos des monnaies L. Dammelet (CCJ-CNRS)
 Page 38 : Dessin J.-M. Gassend (IRAA-CNRS) - Photo *Mosaïque du forum des corporations à Ostie* (X. Chadeaux)
 Page 39-40 : Photos Ph. Groscaux (CCJ-CNRS)
 Page 41 : 11a et 11b : Photos Ph. Groscaux (CCJ-CNRS) - 12 à 15 : Photos L. Dammelet (CCJ-CNRS) - 16 et 17 : Photos Y. Rigoir (LAMM-CNRS)
 Page 42 : 18 et 19 : Photos Ph. Groscaux (CCJ-CNRS) - 20 à 24 : Photos Y. Rigoir (LAMM-CNRS)
 Page 43 : 25 à 30 : Photos Y. Rigoir (LAMM-CNRS) - 31 : Photo Ville de Fréjus (Service du Patrimoine)
 Page 44 : 32 à 36 : Photos Ph. Groscaux (CCJ-CNRS) - 37 : Photo Y. Rigoir (LAMM-CNRS)
 Page 45 : Photos Ph. Groscaux (CCJ-CNRS)
 Page 46 : Photos Ch. Durand (CCJ-CNRS) - Dessins Ville de Fréjus (Service du Patrimoine)
 Page 47 : Photos Ch. Durand (CCJ-CNRS)
 Page 48 à 50 : Dessins et photos Y. Lemoine (Pôle Archéologique Départemental)
 Page 51 : Dessins S.-D. Fontaine - Photos Y. Rigoir (LAMM-CNRS)
 Page 52 à 58 : Dessins et photos M. Pasqualini (Ville de Fréjus)
 Page 60 : Dessin J.-M. Gassend (IRAA-CNRS)
 Page 61 : Photo Ph. Groscaux (CCJ-CNRS)