



HAL
open science

Le Languedoc et la Méditerranée : sources archéologiques.

Lucy Vallauri, Marie Leenhardt

► **To cite this version:**

Lucy Vallauri, Marie Leenhardt. Le Languedoc et la Méditerranée : sources archéologiques. . Marie Leenhardt. Poteries d'Oc, céramiques languedociennes VIIe-XVIIe siècles., Narration éditions, pp. 91-96, 110-112, 1995, 2 909 825 07 78. <halshs-01527546>

HAL Id: halshs-01527546

<https://shs.hal.science/halshs-01527546v1>

Submitted on 24 May 2017

HAL is a multi-disciplinary open access archive for the deposit and dissemination of scientific research documents, whether they are published or not. The documents may come from teaching and research institutions in France or abroad, or from public or private research centers.

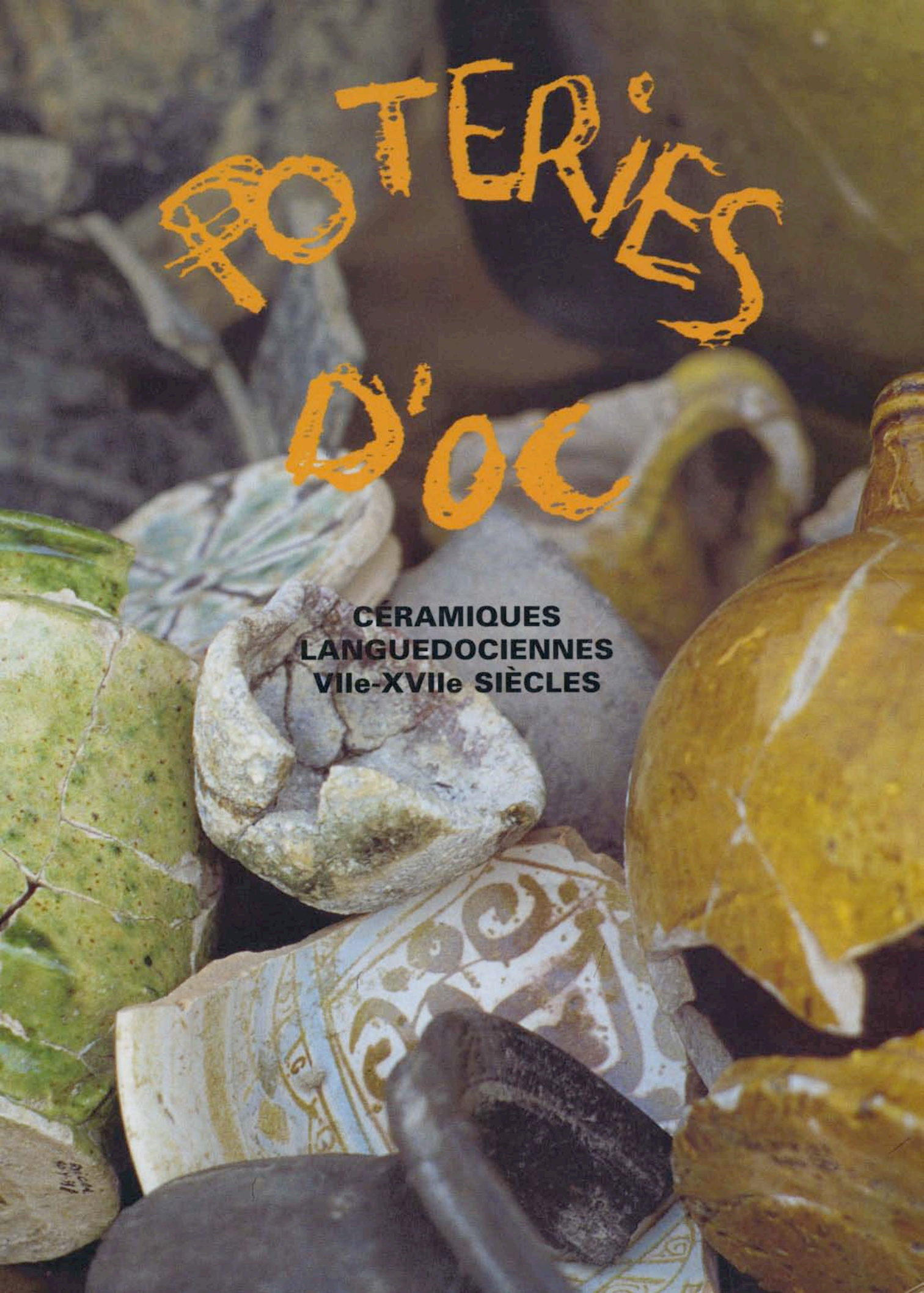
L'archive ouverte pluridisciplinaire **HAL**, est destinée au dépôt et à la diffusion de documents scientifiques de niveau recherche, publiés ou non, émanant des établissements d'enseignement et de recherche français ou étrangers, des laboratoires publics ou privés.



HAL Authorization

ROTERIES D'OCC

**CÉRAMIQUES
LANGUEDOCIENNES
VIIe-XVIIe SIÈCLES**



POTERIES D'OC

CÉRAMIQUES LANGUEDOCIENNES
VII^E - XVII^E SIÈCLES

sous la direction de
Marie LEENHARDT

Nîmes
Musée Archéologique
15 octobre 1995 - 28 février 1996

© Narration éditions 1995
ISBN : 2.909.825.07.78
Dépot légal : Novembre 1995
Photo couverture : Brigitte Bultez
Maquette : Narration éditions
Photogravure : Cap Vert
Imprimé en pays de la CEE

Sommaire

Préface : G. Démians d'Archimbaud

Avant-propos : D. Darde

Introduction : M. Leenhardt

LE RÈGNE DU GRIS

- 1 - *De l'héritage antique à l'aube du Moyen Age par M. Leenhardt, C. Pellecuer, C. Raynaud, L. Schneider*
- 2 - *L'Hortus (Valflaunès, Hérault) : une grotte refuge aux Ve-VIe s. par G. Démians d'Archimbaud*
- 3 - *Nîmes : poteries communes grises réfractaires du VIe s. par C. Raynaud*
- 4 - *Les silos de Dassargues (Lunel, Hérault) par M. Leenhardt, C. Raynaud*
- 5 - *Le Bouquet (Gard) : l'habitat aristocratique de San Peyre par C. Pellecuer*
- 6 - *Ruscino (Perpignan) : céramiques wisigothiques par R. Marichal*
- 7 - *Loupian (Hérault) : une occupation du haut Moyen Age par C. Pellecuer*
- 8 - *Mailhac (Aude) : autour de l'an Mil par M. Leenhardt, C. Raynaud, L. Schneider*

TERRES GRISES, ROUGES ET CLAIRES, GLAÇURES ET DÉCORS PEINTS

- 9 - *Le rouge et le gris par M. Leenhardt*
- 10 - *Le temps de la cuisson par J. Thiriot*
- 11 - *Poteries rouges des garrigues montpelliéraines (Argelliers, Mas Viel) par M. Leenhardt, R. Ramonat, C. Raynaud, L. Schneider*
- 12 - *Saint-Martin-de-Colombs (Fabrègues, Hérault) : un vase funéraire par D. Paya*
- 13 - *Saint-Victor-des-Oules : productions des XIIe-XIIIe s. par I. Bonheure, J. Thiriot*
- 14 - *Le Garissou (Béziers, Hérault) : un atelier du biterrois par N. Lécuyer*
- 15 - *Narbonne et Béziers : découvertes récentes par O. Ginouvez*
- 16 - *Innovations, archaïsme et échanges par M. Leenhardt*
- 17 - *Montpellier : une production éphémère en pâte rouge glaçurée par M. Leenhardt*
- 18 - *Vie quotidienne à Montpellier au XIIIe s. par M. Leenhardt*
- 19 - *Verreries de Montpellier et de Nîmes par D. Foy*

- 20 - *Pots funéraires en bordure du Larzac* par M. Leenhardt, C. Raynaud
 21 - *Cruches du puits de Lunel-Viel* par M. Leenhardt, C. Raynaud
 22 - *Le château de Beaucaire : nouvelles données chronologiques*
 L. Schneider
 23 - *Arles : un dépotoir exceptionnel* par J. Piton, M. Leenhardt, L. Vallauri
 24 - *Naissance et développement des glaçures de l'Uzège* par M. Leenhardt
 25 - *La marmite de l'évêque, la gloire de Saint-Quentin* par H. Amouric
 26 - *Saint-Quentin-la-Poterie : rebuts d'un atelier à la fin du Moyen Age* par
 J. Thiriot
 27 - *Avignon au temps des papes : un marché privilégié pour l'Uzège* par
 D. Carru
 28 - *Céramiques, métal et alchimie* par M. Leenhardt
 29 - *Faïences languedociennes* par L. Vallauri
 30 - *Toujours le gris* par M. Leenhardt
 31 - *Saint-Gilles-du-Gard : un atelier traditionnel* par M. Leenhardt, J. Thiriot
 32 - *Des cruches pour la soif, au fond de la mine* par M.-C. Bailly-Maître,
 M. Leenhardt
 33 - *Le vaisselier des verriers de la Seube* par M. Leenhardt
 34 - *La cruche grise de Dassargues (Lunel, Hérault)* par M. Leenhardt,
 C. Raynaud
 35 - *Carcassonne : un dépotoir au château comtal* par J.-C. Hélas, F. Fauroux
 36 - *Aniane : un dépotoir d'atelier* par L. Ollivier
 37 - *Le Languedoc et la Méditerranée : sources archéologiques* par L. Vallauri,
 M. Leenhardt
 38 - *Les entrées de céramiques d'après le livre de comptes du port d'Aigues-
 Mortes* par J.-L. Vayssettes

COULEURS ET TERRES ENGOBÉES

- 39 - *Les temps modernes* par M. Leenhardt, J.-L. Vayssettes
 40 - *Cabrières (Hérault) au XVIe s.* par L. Schneider
 41 - *Mutations technologiques au XVIe s. à Saint-Quentin-la-Poterie* par
 J. Thiriot
 42 - *Saint-Quentin-la-Poterie : un four de la fin du XVIIe s.* par J. Thiriot
 43 - *Avignon à l'époque moderne : encore et toujours de l'Uzège* par D. Carru
 44 - *Poteries communes languedociennes aux XVIe-XVIIe s., l'apport des
 sources écrites* par J.-L. Vayssettes



*Fig. 114 Narbonne : cruche du Proche-Orient à décor noir
sous glaçure alcaline (XIIIe-XIVe s.).
Musée de Narbonne*



Fig. 115 Cap d'Agde, musée de l'Ephèbe :
jarre à décor estampé.

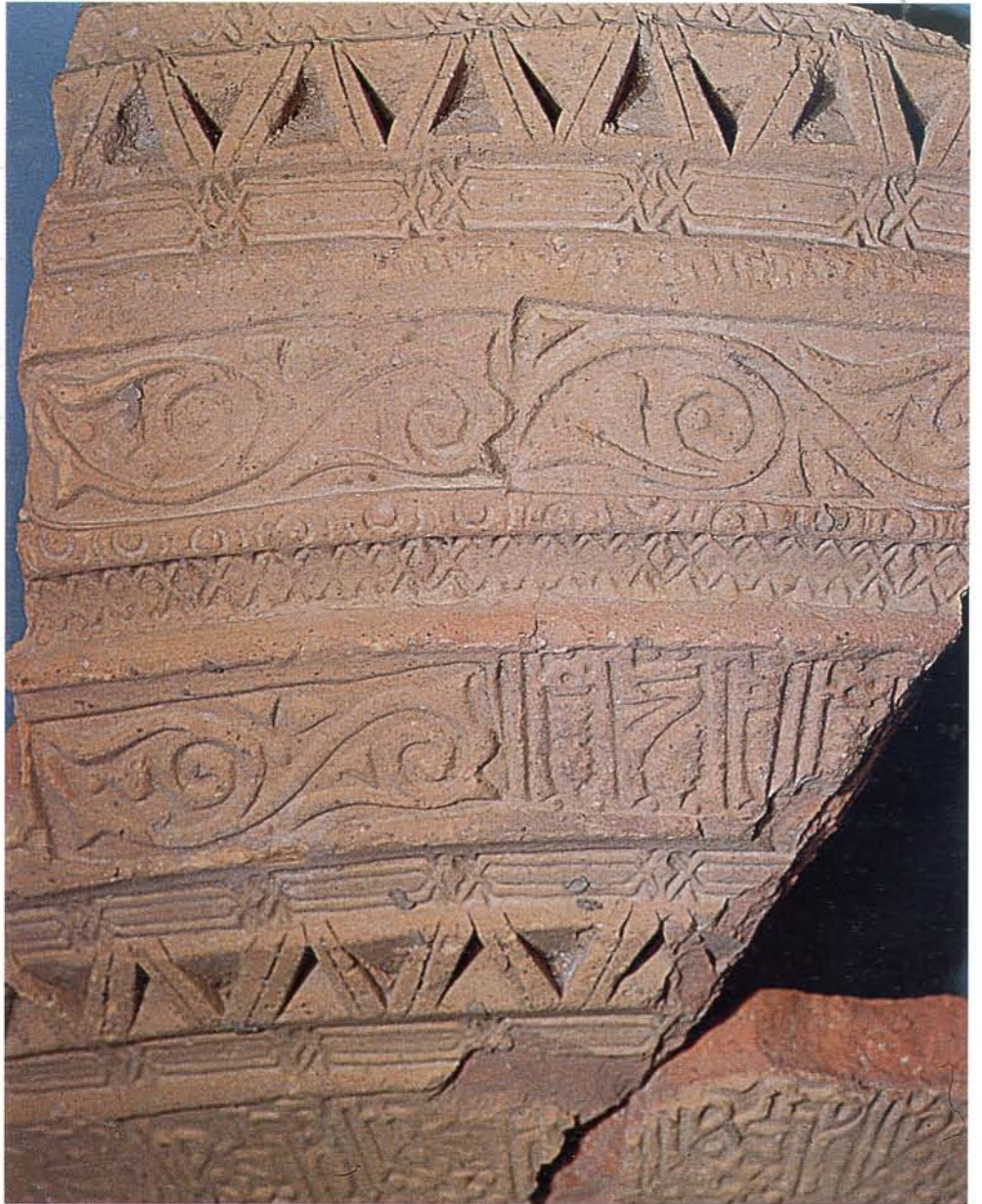


Fig. 116 Cap d'Agde, musée de l'Ephèbe :
jarre à décor estampé.



Fig. 119 Pont-Saint-Esprit : écuelle à décor de lustre métallique insérée sur la façade de la maison des Chevaliers

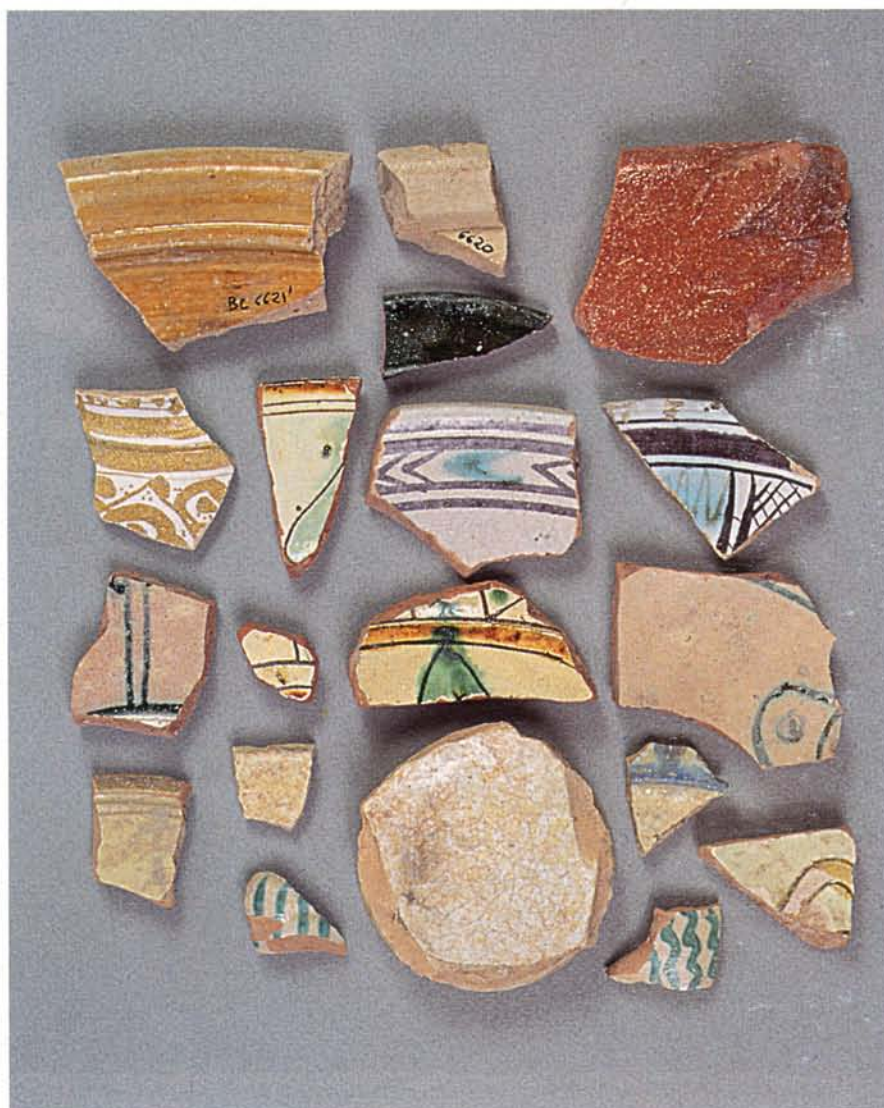


Fig. 20 Beaucaire, château : céramiques importées de Ligurie, de Méditerranée orientale, de Catalogne et de la région de Valence à la fin du XIIIe et dans la première moitié du XIVe s.



Fig. 117 Beaucaire, château : coupe à décor bleu et lustre originaire de Malaga. (Fouilles Contestin). Société d'Histoire et d'Archéologie de Beaucaire.



Fig. 118 Beaucaire, château : couvercle à décor bleu et lustre



Fig. 121 Château de Collioure : vaisselles valenciennes à décor bleu. Musée H. Rigaud, Perpignan.



Fig. 122 Château de Collioure : céramiques de Paterna à décor vert et brun. Musée H. Rigaud, Perpignan.



Fig. 123 Château de Collioure : majoliques catalanes à décor vert et brun. Musée H. Rigaud, Perpignan.



Fig. 125 Saint-Félix-de-Montceau : coupe catalane à décor vert et brun.
Montpellier, Musée Languedocien.



Fig. 124 Elne, rue d'Iéna : dépotoir du XIVe s., vaisselle culinaire grise et rouge glaçurée, jatte de l'Uzège, céramique valencienne à décor bleu, coupe de Paterna à décor vert et brun, bassin peint à l'ocre sur pâte nue

LE LANGUEDOC ET LA MÉDITERRANÉE : SOURCES ARCHÉOLOGIQUES

L. Vallauri, M. Leenhardt

Pendant tout le Moyen Age, la circulation de céramiques venues de divers horizons proches ou parfois fort lointains est régulièrement attestée dans le midi méditerranéen de la France par un petit nombre de produits souvent décorés, dont l'originalité des formes ou les couleurs n'ont pas dû manquer de séduire. Leur présence est fréquente dans les régions côtières ou le long des grands axes de circulation mais il n'est pas rare d'en repérer également sur des sites plus éloignés à l'intérieur des terres. L'identification des principales catégories et leur périodisation ont été progressivement cernées par les études menées à partir de la Provence (Démians d'Archimbaud, Lemoine, 1980) grâce au croisement des données typologiques, des analyses géochimiques de laboratoire et des sources écrites. Les premières cartographies ont fait apparaître très rapidement une opposition entre Provence et Languedoc où les produits italiens sont peu représentés mais où les céramiques hispaniques dominent pour des raisons évidentes de proximité (Broecker 1979). Le développement des recherches à l'ouest du Rhône permet aujourd'hui de nuancer les premières observations et d'élargir le répertoire des céramiques importées bien que leur quantification reste aléatoire, tout comme leur présence ou absence souvent tributaires de l'état de la recherche.

Pour les périodes les plus anciennes, après la disparition progressive des importations tunisiennes et orientales au cours du VIIe s. et au VIIIe s., le Languedoc comme la Provence semblent vivre pendant toute la période carolingienne en circuit fermé. Les habitats provençaux du Sud-Est et ceux proches de la vallée du Rhône ne sont plus alimentés que par des ateliers locaux produisant exclusivement de la céramique commune grise en pâte siliceuse ou réfractaire avec de rares décors de roulettes. Plus à l'ouest les céramiques à pâte sableuse ou tendre, rouge et à décor poli coexistent avec les céramiques grises à partir de l'extrême fin du IXe s., surtout dans le Lauragais puis au XIe s. dans la moyenne vallée de l'Hérault.

Les rares céramiques glaçurées ou émaillées qui réapparaissent sur les sites provençaux occupés autour de l'an mil ne sont pas à ce jour retrouvées en Languedoc. Les vases à couverte plombifère vert-jaune (*vetrina pesante*) décorés parfois d'écailles, de motifs appliqués, estampés ou incisés, sont d'après les analyses géochimiques et pétrographiques originaires soit d'Italie du nord, soit du Latium, ou de Méditerranée orientale. Leur diffusion la plus occidentale s'arrête à Arles et ne semble pas avoir franchi la vallée du Rhône (Cathma 1992 ; Piton 1993). La découverte récente de fragments de coupes à glaçure opacifiée à l'étain et décor vert et manganèse à Niozelles (Alpes-de Haute-Provence) et à Fos (Bouches-du-Rhône) pose le problème de la diffusion de produits islamiques émaillés produits dès le Xe dans la péninsule ibérique et au Maghreb. Compte tenu de la proximité de l'Espagne, on aurait pu espérer les retrouver dans les habitats languedociens fouillés dans le Lunellois ou autour de l'étang de Thau, mais il n'en est toujours rien ; les niveaux entre le VIIe s. et le Xe s. de Lunel-Viel

livrent uniquement de la céramique grise associée exceptionnellement à des cruches et vases peints à l'ocre rouge. Repérée dans un périmètre restreint autour de Lunel-Viel cette production spécifique en pâte calcaire nue reste encore non identifiée et pourrait être d'influence étrangère au Languedoc (Cathma 1993 : 213-215 et fig. 59).

Les vases à fond marqué en céramique grise présents en région lyonnaise et en Dauphiné sont encore une fois attestés en limite orientale du Languedoc sur le grand axe rhodanien à Arles et à Augéry (Cathma 1993 : 143, fig. 15).

C'est seulement à partir du XIII^e s. que tout un saupoudrage de produits apparaît, reflétant une plus grande ouverture des marchés et des échanges en Languedoc comme en Provence. Les luxueuses céramiques en pâte siliceuse du Proche-Orient à décor bleu ou noir sous glaçure alcaline sont bien attestées dans les contextes urbains : à Perpignan (église du couvent des Dominicains), Carcassonne (Cour du midi du château comtal) et à Narbonne où une belle cruche a été retrouvée dans une fosse du XIV^e s. (fig. 114 p. 91). Leur présence dans un puits de Montpellier et dans les récentes fouilles du château de Beaucaire renforcent la première enquête (Thiriot 1991 : 293-295, fig. 5). De rares jarres à décor estampé conservées au musée du cap d'Agde (fig. 115 et 116 p. 92) et de Narbonne, quelques fragments décorés d'émaux cloisonnés (*cuerda seca* partiel ou non à Psalmodi) ou peints à l'ocre sur pâte nue (Montpellier, Elne) trouvent leur origine en Espagne du Sud notamment.

Des vaisselles plus ordinaires comme les coupelles à décor polychrome incisé sur engobe (sgraffito archaïque) et les récipients culinaires en pâte rouge et glaçure plombifère arrivent de Ligurie. Dans les stratifications de la seconde moitié du XIII^e s. et de la première moitié du XIV^e s. ces céramiques originaires pour la plupart de Savone voisinent à part égale avec de grands bassins à glaçure monochrome jaune miel venus de Catalogne, décorés parfois d'une frise de spirales brunes ou vertes (Carcassonne, Collioure, Perpignan, Narbonne, Montpellier, Beaucaire, Arles). La fouille du port de Lattes fournit un bon échantillonnage de ces premières importations mieux quantifiables mais qui demeurent cependant sans comparaison avec celles trouvées en série à la même époque en Provence. Mais il faut rappeler que les sites de ces périodes de transition sont encore trop peu abondants en Languedoc pour en conclure une faible représentativité d'un commerce avec l'Italie du Nord. Cependant, les lacunes documentaires ne sont peut être pas seules responsables de l'absence en Languedoc de produits venus du Maghreb, de Sicile et d'Italie du Sud comme des coupelles à marli à glaçure monochrome verte ou les protomajoliques à décor bleu et brun, ou vert, brun et jaune. Leur présence n'est repérée qu'une seule fois à Gigean. Plus abondantes à Arles et Beaucaire situés sur l'axe fluvial rhodanien, ces belles céramiques ont pu être redistribuées par le port de Marseille, lié historiquement au royaume de Naples et de Sicile et à *la barbarie* par des traités commerciaux.

Mais c'est pendant tout le XIV^e s. que la différence entre les deux provinces est la plus marquée. Les faïences d'Espagne dominent dans tous les vaisseillers languedociens tandis que les productions pisanes à décor vert et brun se comptent sur les doigts d'une main (Gigean, Narbonne, Arles). La plus célèbre coupe en bleu et lustre métallique de Malaga (fig. 117 p. 94) a été

identifiée au château de Beaucaire (Démians d'Archimbaud, Lemoine 1980). D'autres bols, couvercles (fig. 118 p. 94) ou cruches d'une qualité équivalente proviennent des récentes fouilles sur le même site (Gasco 1989, Schneider 1990a) et pourraient avoir la même origine ou émaner des premiers ateliers valenciens. Une écuelle encore insérée dans l'écoinçon d'une fenêtre géminée sur la façade de la Maison des chevaliers à Pont-Saint-Esprit (fig. 119 p. 93) témoigne d'un engouement pour un mode décoratif en vigueur en Méditerranée et dont l'Italie fournit les plus beaux exemples sur les églises et résidences (Vallauri, Nicolai 1988). Les plus anciennes vaisselles en bleu et lustre de Valence sont particulièrement abondantes en Languedoc dans la première moitié du XIV^e s. (Collioure, Claret, Perpignan, Narbonne, Béziers, Montpellier...) tandis que la diffusion des productions de Paterna à décor vert et brun reste minoritaire (fig. 120 p. 93, 121 p. 94, 122 et 123 p. 95, 124 et 125 p. 96). Ces dernières sont peut être concurrencées par les majoliques catalanes à décor vert et brun dont les fouilles languedociennes (Collioure, Carcassonne, Narbonne, Gigean, La Seube, Agde...) fournissent un abondant répertoire de formes et de décors (Verdié 1972). Quant à la céramique de Valence à décor bleu avec ou sans lustre, elle ne cessera de s'imposer pendant tout le siècle suivant jusqu'à l'époque moderne et deviendra exclusive (Perpignan, Collioure). Elle ne laissera encore une fois que peu de place aux faïences de la Renaissance italienne.

Ce bilan provisoire serait incomplet si l'on omettait de signaler en Languedoc la présence de quelques majoliques ou carreaux provençaux produits dans la région avignonnaise dans le courant du XIV^e s. (Narbonne, Beaucaire, Pont-Saint-Esprit, Arles) à une époque où les ateliers languedociens situés autour de Montpellier, et dans la vallée du Rhône autour de Beaucaire ne semblent plus en activité (Lambert 1982-1983, *Petits Carrés d'histoires* 1995, Schneider 1990a, Leclair 1992). Ces rares échanges de vaisselles de table entre la Provence, Comtat et le Languedoc pourtant si proches sont incomparables à ceux effectués depuis l'Uzège pour la vaisselle en pâte réfractaire glaçurée ou émaillée. La grande production languedocienne constitue en fait un lien de part et d'autre du Rhône entre deux provinces dont les faciès céramologiques restent contrastés et quantitativement difficiles à comparer.

- Abel 1988** : ABEL (V.). — La céramique du XVI^e siècle sur le site de la Bourse : premiers éléments pour une typologie à Marseille. *Archéologie du Midi médiéval*, 6, 1988, p. 167-169.
- Alessandri et alii 1987** : ALESSANDRI (P.), KOTARBA (J.), PEZIN (A.). — Deux fosses médiévales à Saint-Julien, Villeneuve-de-la-Raho. Etudes roussillonaises offertes à P. Ponsich. *Mélanges d'archéologie, d'histoire et d'histoire de l'art du Roussillon et de la Cerdagne*. Perpignan, Le Publicateur, 1987, p. 235-238.
- Alessandri 1993** : ALESSANDRI (P.). — La commanderie hospitalière de Bajoles, premiers éléments de la recherche. *Archéologie du Midi médiéval*, 11, 1993, p. 234-243.
- Amigues, Garcia Mesquida 1993** : AMIGUES (F.), GARCIA MESQUIDA (M.). — *Les ateliers et la céramique de Paterna (XIII^e-XV^e siècles)*.— Béziers : Musée Saint-Jacques, 1993.
- Amouric et al 1995** : AMOURIC (H.), FOY (D.), VALLAURI (L.). — Etude des artisans de la céramique et du verre : méthodes illustrées. L'exemple provençal du Moyen Âge à l'époque moderne. *Patrimoni cultural d'Andorre* (oct. 91), 1995, p. 133-211.
- Archéologie et vie quotidienne 1990** : *Archéologie et vie quotidienne aux XIII^e-XIV^e siècles en Midi-Pyrénées*. Catalogue d'exposition, Toulouse, Musée des Augustins, 7 mai-31 mai 1990, 351 p.
- A travers le verre 1989** : FOY (D.) dir. — *A travers le verre, Moyen Âge et Renaissance, Musée et Monuments départementaux de Seine-Maritime*, Rouen, 1989, 454 p.
- Baudreu 1985** : BAUDREU (D.). — L'habitat médiéval en Bas-Razès, IX^e-XV^e s. Mémoire de maîtrise, Université de Toulouse le Mirail 1985.
- Baudreu, Dauzat 1985** : BAUDREU (D.), DAUZAT (M.). — L'habitat médiéval de Saint-Andrieu. *Archéologie du Midi médiéval*, I, 1985, p. 27-40.
- Bauquier 1940** : BAUQUIER (H.). — La nécropole de la place du Chapitre. Le Vieux Nîmes. *Bulletin de la Commission Municipale d'Archéologie*. 16 oct. 1940, p. 1-18.
- Bernard, Ollivier 1993** : BERNARD (J.-L.), OLLIVIER (L.). — Aniane (Hérault), découverte d'une église de l'abbaye. In : *Aux sources de l'Art roman - convergences, permanences, mutations*, actes des XXIV^e journées romanes de Cuxac (10-16 juillet 1991), Les cahiers de Saint-Michel-de-Cuxac, 1993, p. 149-157.
- Betton et alii 1991** : BETTON (F.), BURAVAND (V.), VALLAURI (L.).— Un lot de vaisselle moderne déposé dans l'église Sainte-Anne de Boulbon (Bouches-du-Rhône). *Archéologie du Midi médiéval*, tomes 8-9, 1990-1991, p. 157.
- Bismuth et alii 1986** : BISMUTH (Th.), ESCALON (G.), VIDAL (L.). — *Eglise prieurale Sainte-Marie de Cassan, commune de Roujan (Hérault)*. Rapport de fouilles de sauvetage urgent, 1986.
- Boiron 1991** : BOIRON (R.).— Avignon, fouilles de l'Oratoire. *Bilan scientifique du Service Régional de l'Archéologie PACA*. 1991, p. 183-185.
- Bonhoure 1992** : BONHOURE (I.). — La production de poteries grises au XII^e s. à Saint-Victor-des-Oules (Gard). Etude du four 91A. *Archéologie du Midi médiéval*, 10, 1992, p. 205-228.
- Broecker 1979** : BROECKER (R.). — *Céramiques médiévales découvertes en Languedoc méditerranéen*, thèse doctorat 3^e cycle, Aix-en-Provence, 1979.
- Broecker 1982** : BROECKER (R.). — Céramiques émaillées de Saint-Félix-de-Montceau en Languedoc méditerranéen. *Archéologie médiévale*, XII, 1982, p. 209-274.
- Brutails 1887** : BRUTAILS (A.). — Rapport sur les fouilles pratiquées dans l'église Saint-Jean-le-Vieux. *Bulletin de la Société Agricole Scientifique et Littéraire des P.O.*, 28, 1887, p. 141-154.
- Cablat 1982-1983** : CABLAT (A.). — Les habitats de pierre sèche dans l'Hérault. Quelques aspects de la vie rurale au Moyen Âge dans la région d'Aniane. *Archéologie en Languedoc*, 1982-1983, p. 149-176.
- Carru 1987** : CARRU (D.). — Avignon, place de la Principale. *Notes d'information et de liaison de la Direction des Antiquités PACA.*, 4, 1987, p.154-157.
- Carru 1989** : CARRU (D.).— Céramiques d'un dépotoir du XVI^e siècle à Avignon. *Archéologie du Midi médiéval*, 7, 1989, p. 202.
- Carru et alii à paraître** : CARRU (D.), DEMIANS D'ARCHIMBAUD (G.), LANDURE (C.), PICON (M.), VALLAURI (L.).— Les productions de céramiques avignonaises au Moyen Âge et à l'époque moderne : état de la question. *Actes du Ve colloque sur la céramique médiévale en Méditerranée occidentale*. Rabat, 1991 (à paraître).

- Castellvi 1987** : CASTELLVI (G.). — Eglise Sainte-Marie-de Panissars. L'archéologie médiévale dans le département des Pyrénées-Orientales. *Le courrier archéologique du Languedoc-Roussillon*, automne 1987 n° 30, p. 7-9.
- Castellvi et alii 1987** : CASTELLVI (G.), KOTARBA (J.), MARICHAL (R.). — Eglise du couvent des Dominicains, Perpignan. L'archéologie médiévale dans le département des Pyrénées-Orientales. *Le courrier archéologique du Languedoc-Roussillon*, automne 1987, n° 30, p. 15-16.
- Cathma 1992** : Cathma : DEMIANS D'ARCHIMBAUD (G.), BONIFAY (M.), PICON (M.), PITON (J.), VALLAURI (L.).- Céramiques glaçurées de l'Antiquité tardive et du haut Moyen Age en France méridionale. In : *La ceramica invetriata tardo antica e altomedievale in Italia*, atti del seminario Certosa di Pontignano, 23-24 feb. 1990, Firenze, 1992, p. 65-74.
- Cathma 1993** : LEENHARDT (M.), RAYNAUD (Cl.), SCHNEIDER (L.). coord. — Céramiques languedociennes du haut Moyen Age (VIIe-XIe s.). Etudes micro-régionales et essai de synthèse. *Archéologie du Midi médiéval*, 11, 1993, p. 111-228.
- Chebaut 1925** : CHEBAUT (H.).— Le commerce d'Aigues-Mortes au XIVe siècle. In : *Ecole antique de Nîmes*, VIe session, Nîmes, 1925, p. 122-135.
- Citter et alii à paraître** : CITTER (C.), PAROLI (L.), PELLECUER (Ch.), PENE (J.-M.). — Commerci nel bacino del Mediterraneo occidentale tra VIIIe-IX secolo. In : *Early Medieval Towns in West Mediterranean (IV-IX)*, Ravello, septembre 1994, Centro universitario europeo per i beni culturali.
- Combes 1973** : COMBES (J.).— Introduction historique. Le Moyen Age. In : *Le canton d'Aigues-Mortes*. Paris : Imprimerie Nationale - Inventaire général des monuments et richesses artistiques de la France, 1973, p. 18-22.
- Combes 1990** : COMBES (J.).— Montpellier et le Languedoc au Moyen Age *Mémoires de la Société Archéologique de Montpellier*, tome XX, 1990.
- Contestin 1979** : CONTESTIN (M.). — Fouilles du château de Beaucaire (1971-1976). In : *Congrès archéologique de France*, 184e session, 1976, Pays d'Arles, Paris 1979.
- Dauzat 1983** : DAUZAT (M.). — Une motte castrale du Razès, Couges (Aude). *Archéologie du Midi médiéval*, I, 1983, p. 23-26.
- Dauzat 1984** : DAUZAT (M.). — La motte du Mourrel à Molleville et la motte du Puy Redon à Laurac. *Archéologie du Midi médiéval*, 2, 1984, p. 24-47.
- Dauzat 1989** : DAUZAT (M.). — La motte castrale de la Bourdette, Belflou. In : *Archéologie et aménagement, récentes opérations de sauvetage dans l'ouest audois*, Castelnaudary, 1989, p. 19-20.
- Démians d'Archimbaud 1972** : DEMIANS D'ARCHIMBAUD (G.). — Le matériel paléochrétien de la grotte de l'Hortus (Hérault). *Etudes quaternaires*, I, 1972, p. 635-657.
- Démians d'Archimbaud, Lemoine 1980** : DEMIANS D'ARCHIMBAUD (G.), LEMOINE (C.). — Les importations valenciennes et andalouses en France méditerranéenne : essai de classification en laboratoire. In : DEMIANS D'ARCHIMBAUD (G.), PICON (M.) dir. — *La céramique médiévale en Méditerranée occidentale, Xe-XVe siècles*, Valbonne 1978, éd. du C. N. R. S., Paris 1980, p. 359-372.
- Démians d'Archimbaud et alii 1980** : DEMIANS D'ARCHIMBAUD (G.), THIRIOT (J.), VALLAURI (L.). — *Céramiques d'Avignon. Les fouilles de l'hôtel de Brion et leur matériel*. Avignon, Mémoires de l'Académie du Vaucluse, fasc. hors-série, éd. Aubanel, 7e Série, I, 1980, 195 p.
- Démians d'Archimbaud et alii 1986** : DEMIANS D'ARCHIMBAUD (G.), Cathma — La céramique du haut Moyen Age en France méridionale : éléments comparatifs et essai d'interprétation. In : *La Ceramica medievale nel Mediterraneo occidentale*, Sienna-Faenza, 1984, Florence, 1986, p. 27-50.
- Démians d'Archimbaud, de Lumley 1972** : DEMIANS D'ARCHIMBAUD (G.), de LUMLEY (H.). — L'habitat dans la grotte de l'Hortus à l'époque paléochrétienne. *Etudes quaternaires*, I, 1972, p. 659-664.
- De Toulouse à Tripoli 1989** : De Toulouse à Tripoli. La puissance toulousaine au XIIe siècle (1080-1208). Catalogue d'exposition, Musée des Augustins, Toulouse 1989, 308 p.
- Dumas 1876** : DUMAS (E.).— *Statistiques géologique, minéralogique, métallurgique et paléontologique du département du Gard*. 1976.
- Durand 1994** : DURAND (G.). — L'abbaye d'Aniane en Languedoc. Des Mauristes à l'établissement pénitentiaire. *Archéologie du Midi médiéval*, t. 12, 1994, p. 145-179.
- Evin 1972** : EVIN (J.). — Datation par le radiocarbone des couches paléochrétiennes de la grotte de l'Hortus. *Etudes quaternaires*, I, 1972, p. 159-161.
- Eysette 1888** : EYSSETTE (A.).— *Histoire administrative de Beaucaire depuis le*

- XIIIe siècle jusqu'à la révolution de 1789*. Beaucaire : Elisée Aubanel aîné, 1888, tome II, p. 207.
- Faure-Boucharlat et alii 1990** : FAURE-BOUCHARLAT (E.). — Premières écuelles, premières assiettes. In : *A la fortune du pot. La cuisine et la table à Lyon et à Vienne, Xe-XIXe siècles, d'après les fouilles archéologiques*. Lyon, 1990.
- Foy 1988** : FOY (D.). — *Le verre médiéval et son artisanat en France méditerranéenne*, éd. du C. N. R. S., 1988, 467 p.
- Gagnière 1965** : GAGNIERE (S.). — Les sépultures à inhumations du IIIe au XIIIe s. de notre ère dans la basse vallée du Rhône : essai de chronologie typologique. *Cahiers Rhodaniens*, XII, 1965.
- Genty 1994b** : GENTY (P.-Y.). — Mortiers nord : une petite ferme médiévale complète de la seigneurie de Montferrand (Saint-Jean-de-Cuculles). *Archéologie du Midi médiéval*, 12, 1994, p. 197-203.
- Ginouvez, Schneider 1988** : GINOUEZ (O.), SCHNEIDER (L.). — Un *castrum* des environs de l'an mil en Languedoc central : le rocher des Vierges à Saint-Saturnin (Hérault). *Archéologie du Midi médiéval*, 6, 1988, p. 101-122.
- Ginouvez 1993** : GINOUEZ (O.), avec la collaboration de LABARUSSIAT (C.). — Des maisons excavées à Narbonne autour de l'an mil. *Archéologie du Midi médiéval*, 11, 1993, p. 53-68.
- Ginouvez et alii 1994** : GINOUEZ (O.), POMAREDES (H.), BERMOND (L.). — Premières observations sur le site antique et médiéval de Saint-Jean-d'Aureilhan (Béziers, Hérault). *Archéologie en Languedoc*, 17, 1993, p. 157-169.
- Ginouvez, Sabrié 1995** : GINOUEZ (O.), SABRIE (R.). — *Narbonne, 74 bvd Frédéric Mistral. Bilan scientifique Régional*, SRA Languedoc-Roussillon, 1995, p. 68-69.
- Hélas 1979** : HELAS (J.-C.). — Une fosse dépotoir du bas Moyen Age dans la cour du château comtal de Carcassonne. *Bulletin de la Société d'Etudes Scientifiques de l'Aude*, tome XXXIX, 1979, p. 67-74.
- Konaté 1980** : KONATE (D.). — *Une étude urbaine : le secteur sud-ouest de la fouille du Petit-Palais d'Avignon : approches méthodologiques et archéologiques*. Thèse de 3e cycle, Aix-Marseille I, 1980, 2 vol., 421 p.
- Konaté 1983** : KONATE (D.). — Les céramiques communes du secteur sud-ouest de la fouille du Petit Palais d'Avignon. *Lettre d'information du Centre de Recherches Archéologiques du CRA*, 21, *Archéologie du Midi Méditerranéen*, 9, 1983, p. 36-43.
- Lambert 1982-1983** : LAMBERT (N.). — La verrerie médiévale forestière de la Seube (Claret) (Hérault). *Archéologie en Languedoc*, 5, 1982-1983, p. 177-235.
- Leclaire 1992** : LECLAIRE (A.). — *La maison des chevaliers de Pont-Saint-Esprit, sondages archéologiques 1990-1992*, 79 p.
- Lécuyer 1992** : LECUYER (N.). — Le Garissou : villa et atelier de potiers médiévaux sur le territoire de Béziers (Hérault). *Archéologie du Midi médiéval*, 10, 1992, p. 167-204.
- Leenhardt, Vallauri 1988** : LEENHARDT (M.), VALLAURI (L.). — Le cimetière du cloître cathédral de Viviers : rites et mobilier funéraire. In : ESQUIEU (Y.). — *Viviers, cité épiscopale : études archéologiques*. Documents d'archéologie en Rhône-Alpes, Lyon, 1988, p. 67-11.
- Leenhardt, Thirirot 1989** : LEENHARDT (M.), THIRIROT (J.). — Poteries grises médiévales produites à Saint-Gilles-du-Gard. *Archéologie du Midi médiéval*, 7, 1989, p. 73-104.
- Le Vert et le Brun 1995** : De Kairouan à Avignon, Xe-XVe s., Catalogue d'exposition, Marseille, novembre 1995.
- Lugand et alii 1994** : LUGAND (M.), PELLECUER (Ch.), BOU (M.-H.) coll. — Le littoral languedocien durant l'Antiquité et le haut Moyen Age : l'exemple de la villa des Prés-Bas à Loupian et du territoire de Mèze. In : FAVORY (F.), FICHES (J.-L.) dir. — *Les campagnes de la France méditerranéenne dans l'Antiquité et le haut Moyen Age*. Paris, éd. MSH, 1994, p. 246-278 (DAF, 42).
- Marchesi et alii 1993a** : MARCHESI (H.), THIRIROT (J.), VALLAURI (L.). — Marseille antique et médiéval. Le bourg médiéval des potiers : un échange culturel en Méditerranée. *Archeologia*, 1993, p. 26-31.
- Marchesi et alii 1993b** : MARCHESI (H.), THIRIROT (J.), VALLAURI (L.). — Le bourg des potiers au XIIIe siècle : un atelier "importé". In : *Le temps des découvertes. Marseille, de Protis à la reine Jeanne*. Musée d'Histoire de Marseille, 1993, p. 36-49.
- Marchesi et al à paraître** : MARCHESI (H.), VALLAURI (L.), THIRIROT (J.) dir. avec la collaboration de LEENHARDT (M.). — *Marseille, les ateliers de potiers du XIIIe siècle et le quartier Sainte-Barbe Ve-XVIIe s.* DAF à paraître.

- Martin 1900** : MARTIN (E.). — *Cartulaire de la ville de Lodève*, Montpellier, 1900.
- Mercier, Raynaud à paraître** : MERCIER (C.), RAYNAUD (C.). — Genèse d'un terroir en Languedoc oriental : Dassargues (Hérault) du IV^e au XIII^e siècle. In : *Actes du Colloque Castrum*, 5, Murcia, 1992.
- Mollat 1952** : MOLLAT (M.). — *Les affaires de Jacques Cœur : le journal du procureur Dauvet*. Paris : Armand Colin, 1952, tome I, p. 168, 169, 173, 196, 197.
- Mouton à paraître** : MOUTON (D.). — Céramiques de l'an Mil à Niozelles. In : *De la table à la tombe*. Catalogue d'exposition, Digne, à paraître.
- Nieto Prieto et alii 1989** : NIETO PRIETO (J.), JOVER ARMENGOL (J.), IZQUIERDO TUGAS (P.), PUIG GRIESSENBERGER (A.-M.), ALAMINOS EXPOSITO (A.), MARTIN MENENDEZ (A.), PUJOL HAMELINE (M.), PALOU MIQUEL (H.), COLOMMER MARTI. — *Excavacions arqueològiques subaquàtiques a Cala Culip. I*. Girona, 1989, p. 261-293.
- Pasqualini, Vallauri 1988** : PASQUALINI (M.), VALLAURI (L.). — Fouilles de Toulon, quartier de Besagne : périodes médiévales et modernes. *Archéologie du Midi médiéval*, 6, 1988, p.180.
- Pellecuer 1993** : PELLECUER (Ch.). — Loupian : Sainte-Cécile (Hérault). In : CATHMA. — Céramiques languedociennes du haut Moyen Age (VII^e-XI^e s.) : études micro-régionales et essai de synthèse. *Archéologie du Midi médiéval*, 11, 1993, p. 171-174.
- Pellecuer 1995** : PELLECUER (Ch.). — Eglise Sainte-Cécile, Loupian (Hérault). In : DUVAL (N.) dir. — *Les premiers monuments chrétiens de la France*. Picard éditeur, 1995, 1-Sud-Est de la France et Corse, p. 47-50 (Atlas archéologiques de la France).
- Pellecuer, Lugand 1989** : PELLECUER (Ch.), LUGAND (M.). — Recherches récentes sur l'Antiquité tardive et le haut Moyen Age du bassin de Thau : le site de Sainte-Cécile à Loupian (Hérault). *Archéologie en Languedoc*, Hommages à Henri Prades, 14, 1989, p. 121-135.
- Pellecuer, Pène 1993** : PELLECUER (Ch.), PENE (J.-M.). — Bouquet : San Peyre, Suzon (Gard). In : Cathma. — Céramiques languedociennes du haut Moyen Age (VII^e-XI^e s.) : études micro-régionales et essai de synthèse. *Archéologie du Midi médiéval*, 11, 1993, p. 150-151.
- Petits Carrés d'histoire 1995** : *Pavements et revêtements muraux du midi de la France, XIII^e-XVII^e s.* catalogue d'exposition, Avignon, novembre 1995.
- Pezin s.d.** : PEZIN (A.). — *D'Illibéris à Elne, 25 siècles d'histoire*, Elne, s.d., 19 p.
- Piton 1993** : PITON (J.). — Les "vetrina pesante" d'Arles (Xe-XI^e s.). In : AMOURIC (H.), ABEL (V.) dir. — *Un goût d'Italie : céramiques et céramistes italiens en Provence du Moyen Age au XXI^e siècle*. Catalogue d'exposition, Aubagne, ed. Narration, 1993, p. 14.
- Rancoule 1982** : RANCOULE (G.). — La découverte du deuxième trésor monétaire de la cité de Carcassonne, circonstance et contenant. *Bulletin de la Société d'Etudes Scientifiques de l'Aude*, LXXXII, 1982, p. 49-50.
- Rancoule 1986** : RANCOULE (G.). — *Trésors des deniers melgoriens. Les étangs à l'époque médiévale, d'Aigues-Mortes à Maguelonne*. Catalogue d'exposition, Musée Archéologique de Lattes, 1986, p. 96.
- Raynaud 1989** : RAYNAUD (C.). — Lunel-Viel. In : FIXOT (M.), ZADORA-RIO (E.) dir. — *L'église et le terroir*. Monographie n°1 du C.R.A., Paris, 1989, p.105-114.
- Raynaud et alii 1990** : RAYNAUD (C.). — Le village gallo-romain et médiéval de Lunel-Viel, les fouilles du quartier ouest. *Annales littéraires de l'Université de Besançon*, Les Belles Lettres, Paris, 1990.
- Romestan 1972** : ROMESTAN (G.). — A propos du commerce des draps dans la péninsule ibérique au Moyen Age : les marchands languedociens dans le royaume de Valence pendant la première moitié du XIV^e siècle. *Bulletin philologique et historique*, 1969, volume I, Paris 1972, p. 156 : "Operis terre daurati", p. 168 et 173.
- Rouquette 1927** : ROUQUETTE (J.). — *Cartulaire de Maguelonne*, 6 Vol., Montpellier : Valat, 1912-1927.
- Saint-Jean 1988** : SAINT-JEAN (R.). — La céramique médiévale. In : *Vingt années de dons, acquisitions et restaurations (1968-1988) dans les collections de la Société archéologique de Montpellier*, nov.-déc. 1988, 51 p.
- Saint-Jean 1991** : SAINT-JEAN (R.). — Mesures médiévales et céramiques découvertes à Montpellier. In : *Hommage à Jean Combes (1903-1989)*. *Mémoires de la Société Archéologique de Montpellier*, XIX, 1991, p. 61-69.
- Schneider 1990a** : SCHNEIDER (L.). — *Beaucaire le Château, fouilles de sauvetage programmé*. Rapport de fouilles déposé au Service Régional de l'Archéologie de

Languedoc-Roussillon, Montpellier 1990, 96 p.

Schneider 1990b : SCHNEIDER (L.). — La maison languedocienne d'origine castrale à l'automne du Moyen Age : l'exemple de Cabrières, La Cisterne. In : *Actes de la 3ème Session d'Histoire Médiévale de Carcassonne, Historiens et Archéologues*, Hérésis 1990, Ed. Peter Lang, p. 99-138.

Schneider 1993 : SCHNEIDER (L.). — Histoire et archéologie d'un village médiéval de moyenne montagne : le site de La Cisterne à Cabrières (34). In : SCHNEIDER (L.) dir. — *La recherche archéologique dans la moyenne vallée de l'Hérault*, Ed. du Groupe de Recherches et d'Etudes du Clermontais, n° 67-69, Lodève 1993, p. 51-68.

Schneider à paraître : SCHNEIDER (L.). — Aux origines de la maison castrale : une commande aristocratique à Cabrières ? In : COLIN (M.-G.), DARNAS (I.), POUSS-THOMIS (N.), SCHNEIDER (L.) dir. — La maison castrale sur le rebord méridional du massif central (XIe-XVIIe s.). *Archéologie du Midi Médiéval*, supplément n° 1, sous-presses.

Serre 1961 : SERRE. — Techniques des poteries de Saint-Quentin-la-Poterie et de Saint-Victor-des-Oules (Gard). *Revue des arts et traditions populaires*, 1961, p. 309-320.

Soulères 1973 : SOULERES (A. et R.). — Notes sur quelques découvertes faites dans la vallée de Saint-Polycarpe (Aude). *Bulletin de la Société d'Etudes Scientifiques de l'Aude*, LXXIII, 1973, p. 151-154.

Taffanel 1979 : TAFFANEL (O. et J.). — La chapelle Saint-Jean-de-Cas (commune de Mailhac, Aude). *Bulletin de la Société d'Etudes Scientifiques de l'Aude*, LXXIX, 1979, p. 39-56.

Thiriote 1975 : THIRIOT (J.). — Les fours de potiers et bronzier de Saint-Gilles-du-Gard. *Bulletin de l'Ecole Antique de Nîmes*, 10, 1975, p. 39-91.

Thiriote 1979 : THIRIOT (J.). — Notes sur les origines de la vaisselle des cuisines avignonnaises au Moyen Age. *Revue municipale d'information de la ville d'Avignon*, 1979, p. 37-47.

Thiriote 1983 : THIRIOT (J.) dir. — *Aspects des terres-cuites de l'Uzège. XIIIe-XXe siècles*. Catalogue de l'exposition de Saint-Quentin-la-Poterie, Gard, 1983, 40 p.

Thiriote 1985a : THIRIOT (J.) dir. — *La terre cuite en Uzège. Un artisanat ancien*. Catalogue de l'exposition de Saint-Quentin-la-Poterie, Dieulefit, Arles, 1985, 48 p.

Thiriote 1985b : THIRIOT (J.). — Note sur la permanence des fours de potiers du type Saint-Victor-des-Oules. In : *Histoire des techniques et sources documentaires, méthodes d'approche et expérimentation en région méditerranéenne*, Cahiers du GIS, 7. Aix-en-Provence, 1985p. 147-150.

Thiriote 1985c : THIRIOT (J.). — Les ateliers de potiers post-médiévaux de Saint-Quentin-la-Poterie (Gard) : état de la recherche. *Archéologie du Midi médiéval*, 3, 1985, p. 123-150.

Thiriote 1986a : THIRIOT (J.). — La production de la céramique commune grise du haut Moyen Age en Uzège et Bas-Rhône : état de la question. In : *La ceramica medievale nel mediterraneo occidentale*, Sienna-Faenza, 1984. Firenze, 1986, p. 235-250.

Thiriote 1986b : THIRIOT (J.). — *Les Ateliers médiévaux de poterie grise en Uzège et dans le Bas-Rhône : Premières recherches de terrain*. Paris, ed. de la Maison des Sciences de l'Homme, 1986, 148 p., 40 pl. et 1 microfiche (Documents d'Archéologie Française n° 7).

Thiriote 1987 : THIRIOT (J.). — Approche de la typologie de production potière de Bollène (Vaucluse) au XIIIe siècle : essai sur le four 187D de "Saint-Blaise-de-Bauzon". In : *La céramique (Ve-XIXe siècle), Fabrication - commercialisation - utilisation*, Paris, 1985, Caen, 1987, p. 121-132.

Thiriote 1989 : THIRIOT (J.). — Notice 265 : Saint-Victor-des-Oules (Gard). In : *Archéologie de la France. 30 ans de découvertes*. Catalogue d'exposition, Paris, 1989, p. 429.

Thiriote 1991a : THIRIOT (J.). — A Saint-Quentin, la Poterie jusqu'en 1926... In : ABEL (V.), AMOURIC (H.) dir. — *La Céramique, l'archéologue et le potier. Etudes de céramiques à Aubagne et en Provence du XVIe au XXe siècle*. Catalogue d'exposition, Aubagne, 1991, p. 56-58.

Thiriote 1991b : THIRIOT (J.). — Ateliers de potiers en Uzège et Bas-Rhône : aspect des recherches archéologiques et de laboratoire. In : *Du terrain au laboratoire. Pour un meilleur dialogue en archéologie*. Colloque SPF-GMPCA, Paris, 1989. Paris, 1991. *Bulletin de la Société Préhistorique de France*, t. 86, n° 10-12, 1989, p. 458-467.

Thiriote 1991c : THIRIOT (J.). — Céramiques fines islamiques du Midi de la France au bas Moyen Age. In : *A cerâmica medieval do mediterraneo ocidental*, Lisbonne,

1987, Mertola, 1991, p. 285-303.

Thiriot et alii 1992 : THIRIOT (J.), CHILRA-ABRAÇOS (H.), DIOGO (J.-M.). — A olaria negra em Portugal, ontem e hoje : urgência no seu estudo. *Arqueologia Medieval*, Campo arqueológico de Mértola. Edições Afrontamentos, Porto, 1, 1992, p.179-188.

Thuile 1943 : THUILE (J.).— *La céramique ancienne à Montpellier*. Paris : Champrosay, 1943.

Troncín 1987 : TRONCIN (Ph.). — *La céramique glacurée du cimetière médiéval de Saint-Côme à Montpellier (34)*. Mémoire de maîtrise, Université Paul Valéry, Montpellier, 1987, 219 p.

Vallauri et al 1980 : BROECKER (R.), VICHY (M.), SALVAIRE (M.-C.), VALLAURI (L.). — Les productions de majoliques archaïques dans le Bas-Rhône et le Roussillon. In : *La céramique médiévale en Méditerranée occidentale, Xe-XVe siècles*, Actes du colloque international de Valbonne, 1978, éd. du C. N. R. S., 1980, p.413-428.

Vallauri, Nicolai 1988 : NICOLAI (A.), VALLAURI (L.). — Les Bacini dans les décors muraux. *Archeologia*, n° 241, 1988, p. 28-33.

Vallauri et al 1992 : DEMIANS D'ARCHIMBAUD (G.), BONIFAY (M.), PICON (M.), PITON (J.), VALLAURI (L.). — Céramiques glaçurées de l'Antiquité tardive et du haut Moyen Age en France méridionale. In : *La ceramica invetriata tardo antica e altomedievale in Italia a cura di Lidia Paroli*, Atti del seminario Certosa di Pontignano, Siena 1990, Firenze 1992, p. 65-74.

Vallauri à paraître : VALLAURI (L.). — La circulation des céramiques au Moyen Age en Méditerranée occidentale : l'exemple provençal et la comparaison avec la Corse. In : *Recherches récentes d'archéologie médiévale corse*. Actes du séminaire d'archéologie, Patrimoine d'une île, Patrimoni u isulanu, 1. Ajaccio, DRAC - S.R.A., 1995, p. 69-77.

Vallauri, Leenhardt à paraître : VALLAURI (L.), LEENHARDT (M.).- Les productions céramiques. In : Marchesi et al à paraître : MARCHESI (H.), VALLAURI (L.), THIRIOT (J.) dir. avec la collaboration de LEENHARDT (M.).- *Marseille, les ateliers de potiers du XIIIe siècle et le quartier de Sainte-Barbe (Ve-XVIIe s.)*, DAF, à paraître.

Vayssettes 1987 : VAYSSETTES (J.-L.). — *Les potiers de terre de Saint-Jean-de-Fos*. Saint-Georges-de-Luzençon : Maury, 1987.

Vayssettes 1988a : VAYSSETTES (J.-L.). — Les ateliers de poterie dans le département de l'Hérault de la fin du Moyen Age au XIXe siècle : essai de recensement. *Archéologie en Languedoc*, 4, 1988, p. 169-173.

Vayssettes 1988b : VAYSSETTES (J.-L.). — Notes sur un village de potiers : Cruzy. *Etudes sur l'Hérault*, n°4, nouvelle série, 1988.

Verdié 1972 : VERDIÉ (S.). — La céramique médiévale décorée d'oxyde de cuivre et de manganèse retrouvée au château royal de Collioure. *Archéologie du Midi médiéval*, 2, 1972.