



HAL
open science

Un projet de base de données en ligne consacré à l'ornementation architecturale

Alain Badie, Dominique Tardy

► To cite this version:

Alain Badie, Dominique Tardy. Un projet de base de données en ligne consacré à l'ornementation architecturale. *Decorazione e architettura nel mondo romano*, Thiasos Monografie (9), pp.227-236, 2017, *Decorazione et architettura nel mondo romano t.* halshs-01566423

HAL Id: halshs-01566423

<https://shs.hal.science/halshs-01566423v1>

Submitted on 21 Jul 2017

HAL is a multi-disciplinary open access archive for the deposit and dissemination of scientific research documents, whether they are published or not. The documents may come from teaching and research institutions in France or abroad, or from public or private research centers.

L'archive ouverte pluridisciplinaire **HAL**, est destinée au dépôt et à la diffusion de documents scientifiques de niveau recherche, publiés ou non, émanant des établissements d'enseignement et de recherche français ou étrangers, des laboratoires publics ou privés.



Distributed under a Creative Commons Attribution - NonCommercial - NoDerivatives 4.0
International License

I. PROSPETTIVE METODOLOGICHE E DI RICERCA

UN PROJET DE BASE DE DONNÉES EN LIGNE CONSACRÉ À L'ORNEMENTATION ARCHITECTURALE DES GAULES



Alain Badie, Dominic Tardy

Keywords: architectural ornamentation, Gaul, database.

Mots clefs: Base de données, décor architectural, Gaules.

Abstract: *L'ornementation architecturale de la Gaule romaine a fait l'objet d'un projet de recherches financé par l'Agence Nationale de la recherche de 2010 à 2014. Un des objectifs a consisté à réaliser une base de données du décor architectural des Gaules interrogeable en ligne, rassemblant un échantillonnage de blocs le plus large possible et dotée d'un moteur de recherche efficace.*

The architectural ornamentation of Roman Gaul was the object of a research project financed by the National Research Agency from 2010 to 2014. One of the objectives was to realize a database of the architectural decoration of the Gaul on-line, with the widest possible sampling of blocks and an efficient search engine.

L'ornementation architecturale de la Gaule romaine a fait l'objet d'un projet de recherches financé par l'Agence Nationale de la Recherche de 2010 à 2014, porté par l'Institut de Recherches sur l'Architecture Antique (CNRS AMU) et mené à bien grâce notamment au travail de jeunes chercheurs.

Trois objectifs ont été définis dans le cadre de ce projet:

Faire avancer significativement l'étude de trois grandes collections lapidaires des Gaules choisies dans des provinces diverses réparties sur le territoire français. Au sud en Narbonnaise la collection de Narbonne, au Nord-Est, en Séquanie celle de Mandeure et au Sud-Ouest en Aquitaine celle de Bordeaux.

Elaborer un manuel pratique portant sur l'étude du décor architectural des Gaules dans lequel il s'agissait de mettre à disposition de la communauté scientifique non seulement les grilles d'analyse de la syntaxe des composantes architecturales et de leurs décors mais aussi de préciser les modalités de constitution d'une documentation significative des blocs ou des ensembles architecturaux. Il s'agissait donc d'évaluer et de tester les nouvelles techniques qui ont émergé ces dernières années, et parmi celles-ci, notre travail s'est porté principalement sur l'apport de la photogrammétrie numérique par corrélation dense et a permis de proposer des protocoles d'acquisition et d'exploitation des données numériques synthétisés lors d'une journée d'étude disponible en ligne¹:

Le dernier objectif qui sera développé ici a consisté à réaliser une base de données du décor architectural des Gaules qui sera interrogeable en ligne, rassemblant un échantillonnage de blocs le plus large possible et dotée d'un moteur de recherche efficace. Un rapide examen des publications existant sur le sujet faisait ressortir un déséquilibre entre

¹Badie, Alain; Malmary, Jean-Jacques; Zugmeyer, Stéphanie; Tardy, Dominique, Présentation de la rencontre. A l'heure du numérique «Quelles mesures pour la mesure?». Le relevé des blocs d'architecture décorés et l'apport des outils numériques, in: Mediamed. Ressources multimedia en sciences humaines sur la Méditerranée, Chaîne: IRAA, Archéologie et architecture. Apport des outils numériques 2013.
URL : <http://mediamed.mmsh.univ-aix.fr/chaines/iraa/numerique/Pages/orag.aspx>

Fig. 1. Page d'accueil de l'espace collaboratif.

**RECUEIL
DE
L'ORNEMENTATION ARCHITECTURALE DES GAULES**
Inventaire collaboratif en ligne

1. Une publication scientifique en ligne

Cette publication sous forme de notices :

sera constitué par le recensement des collections déjà publiées

et enrichi par la publication des nouvelles découvertes qu'elle aura vocation à diffuser

Pour en savoir plus

2. Un outil pour la recherche

L'ensemble des notices du corpus est interrogeable à partir d'un moteur de recherches multicritères accessible à tous

Pour qui ?
Pour l'ensemble de la communauté archéologique

Pourquoi ?
Pour identifier un bloc ou un fragment
Pour avoir à disposition un corpus comparatif le plus large possible

Comment ?
Intuitivement en feuilletant l'album de photos
En interrogeant le moteur de recherche multicritères
En consultant le manuel des composantes et des décors

BIENVENUE

VOUS SOUHAITEZ PUBLIER UNE NOTICE
ACCÈS DIRECT À L'ESPACE EDITORIAL

VOUS SOUHAITEZ EFFECTUER UNE RECHERCHE
ACCÈS DIRECT AU MOTEUR DE RECHERCHE

les connaissances relatives au décor architectural de Rome ou de certaines provinces occidentales comme l'Hispanie et dans une moindre mesure la Narbonnaise où la richesse du patrimoine monumental conservé a constitué un terreau favorable au développement d'études monographiques, et celles relatives aux Trois Gaules. En effet dans ces provinces le nombre restreint d'ensembles monumentaux conservés, le plus souvent spoliés de leur ornementation architecturale et les importantes collections de *membra disiecta* conservés dans les musées et les dépôts de fouilles, provenant essentiellement du démantèlement des remparts tardo-antiques, et souvent difficiles d'accès, ont très longtemps découragé les chercheurs. Or, dans nombre de cités de Gaule, ces collections constituent les seuls témoignages du paysage monumental antique et ne peuvent donc être ignorés dans une évaluation globale de la panoplie architecturale urbaine.

L'objectif est donc de réunir sur le Web, dans un espace collaboratif en constant enrichissement, les données pertinentes concernant les blocs d'architecture décorés des Gaules. Le portail web aura donc deux entrées principales (fig. 1):

- 1. Une publication scientifique en ligne. La première entrée permettra d'accéder à un support éditorial en ligne à comité de lecture et de proposer la publication sous forme de notice (fig. 2) d'un bloc ou d'un ensemble de blocs d'architecture voire même d'un monument. Ces publications qui pourront être citées permettront à tous les chercheurs non seulement d'enrichir la base de données mais aussi d'être clairement identifiés comme auteur de la publication.

- 2. Un outil pour la recherche. La deuxième entrée permettra d'accéder à un outil numérique à la disposition de tous les chercheurs: spécialistes d'architecture antique, archéologues généralistes, mais aussi au grand public. Cet outil aura, grâce à un moteur de recherche performant (fig. 3, 4 et 5), pour objectif premier de permettre aux archéologues d'avancer dans leur travail d'analyse, de comparaison et de recherches de parallèles lorsqu'ils auront à publier un ou plusieurs blocs d'architecture décorés. Mais l'outil a aussi été conçu pour permettre au simple curieux de « se promener » dans une sorte de musée virtuel qui donne accès à des collections méconnues alors que leur potentiel patrimonial est très important.

La base de données de type «SQL server» (version 2008 R2) est réalisée par la société SI-Concept dirigée par F. Martinez. Lorsque la version d'essai sera complètement aboutie, elle sera hébergée par les serveurs de Maison Méditerranéenne des Sciences de l'Homme d'Aix-en-Provence (Service Informatique de la MMSH dirigée par S. Zardan).

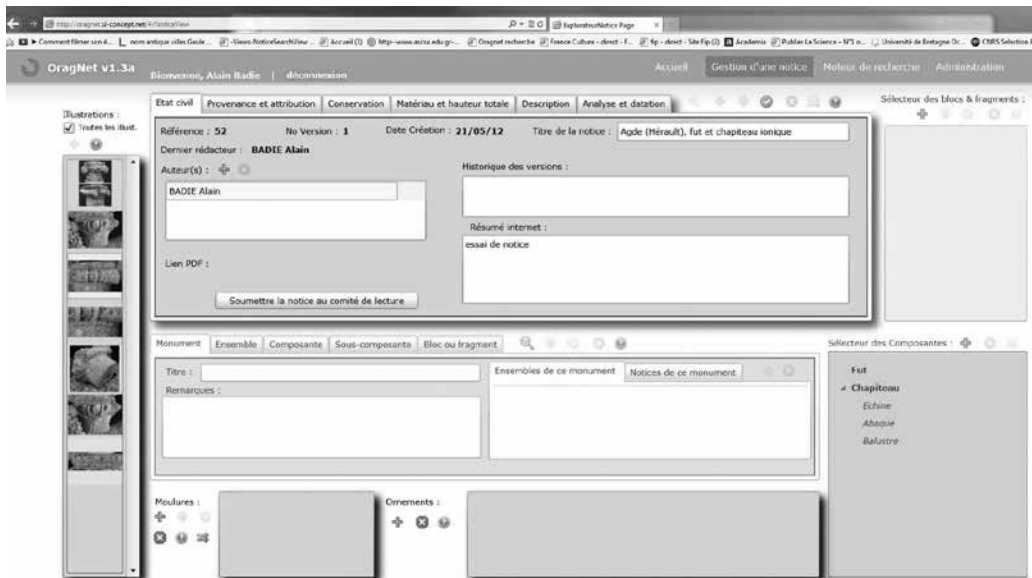


Fig. 2. Notice de saisie de la publication.

Fig. 3. La page du moteur de recherche présentant l'ensemble des notices.



La construction de cette base a été précédée d'une enquête auprès d'un panel de collègues afin de connaître leurs attentes relatives à ce type d'outils et ainsi construire un cahier des charges précis. Il est apparu que la base de données devait pouvoir répondre à un certain nombre de questions telles que par exemple:

- «je voudrais connaître les chapiteaux composites qui portent des languettes sur la corbeille»
- «puis-je trouver les corniches en marbre flaviennes de Lyonnaise?»

Ces questions ont fait ressortir la nécessité de croiser des critères aussi variés que ceux relevant de la nature des composantes architecturales, de leur décor, de leur provenance et de leur chronologie. Il a fallu par ailleurs prendre en compte des situations variables comme par exemple le fait qu'un seul bloc puisse présenter deux composantes architecturales comme le fût et le chapiteau d'une même colonne ou bien à l'inverse qu'un seul chapiteau se déploie sur deux blocs. La base pourra d'ailleurs intégrer aussi bien un simple fragment particulièrement intéressant par son décor qu'un monument complet qui réunira toutes les composantes architecturales. La multiplicité des critères à croiser imposait donc de mettre en œuvre un moteur de recherche performant et visuellement efficace. Ainsi il sera possible d'interroger la base suivant trois entrées principales: par type de composante, d'ornement ou de moulure. On pourra par exemple rechercher de manière assez simple les chapiteaux corinthiens de Narbonnaise et l'on pourra compléter cette recherche par celle du matériau. Exemple: les chapiteaux corinthiens de Narbon-

Fig. 4. La page du moteur de recherche présentant un premier tri des notices par composantes architecturales.

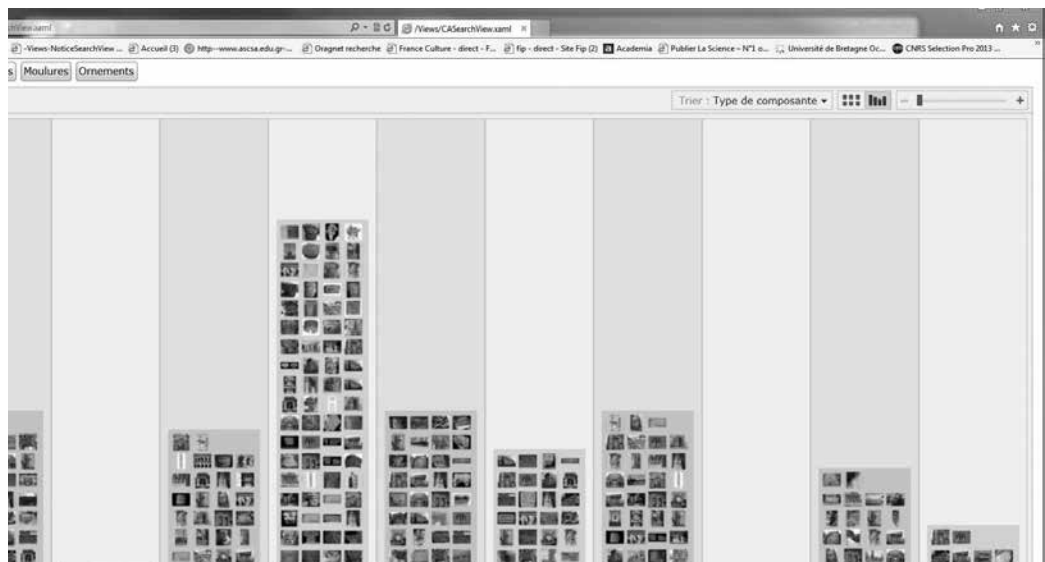
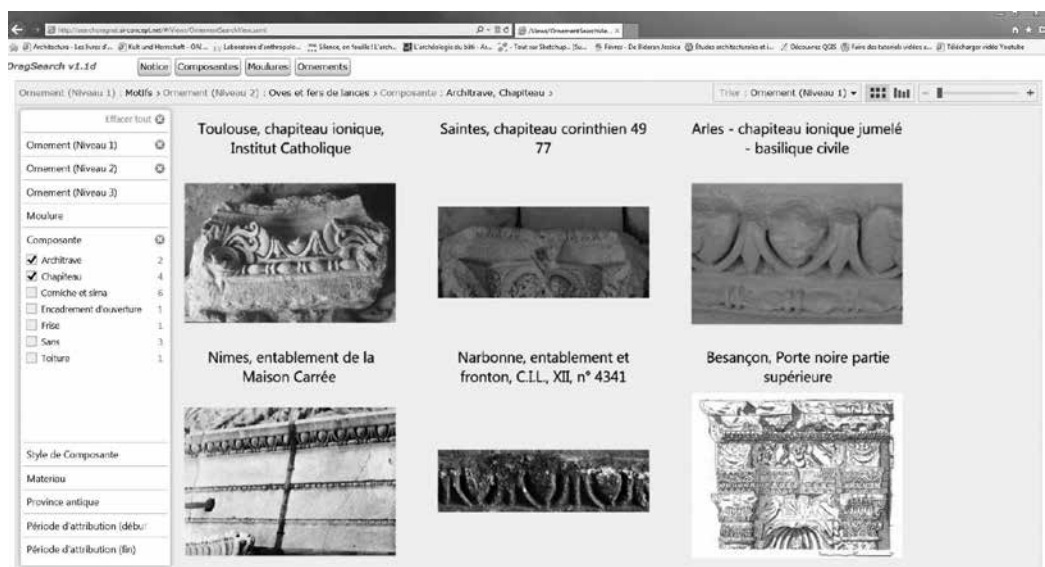


Fig. 5 : Zoom sur une page du moteur de recherche présentant les résultats de la requête suivante: les oves et fers de lance présents sur les architraves ou les chapiteaux.



naise en marbre. Pour faire des requêtes plus complexes on privilégiera plutôt la requête ornement. C'est ainsi que l'on pourra trouver des exemples de blocs présentant des oves sur des architraves ou sur des chapiteaux en Aquitaine à l'époque flavienne. Chaque fois d'autres critères pourront être ajoutés et croisés comme par exemple des critères de provenance, de datation, de dimensions et de matériau. Mais pour que les réponses soient pertinentes, il est nécessaire que le corpus de référence soit le plus étendu possible. C'est pourquoi l'accent a été mis sur le fait que les notices constitueront des publications à part entière relevant d'un (ou de plusieurs) auteur et seront validées par un comité de lecture afin d'encourager les chercheurs à partager leurs données tout en bénéficiant de la reconnaissance de leur travail. A moyen terme le recueil visera à intégrer les travaux menés dans le cadre de l'ANR Orag sur la photogrammétrie par corrélation dense afin de diffuser les fac-similés numériques des blocs d'architecture (sans doute au format pdf 3D).

Nous souhaitons par la présentation de cet outil encore expérimental susciter des collaborations qui pourraient se développer dans un cadre élargi à l'échelle européenne. A cette fin nous souhaiterions participer à la construction d'un réseau qui fédère les bases comparables déjà existantes (ou en cours d'élaboration) en s'ouvrant vers les périodes chronologiques plus larges.