



**HAL**  
open science

## **Romanisation et développement : Approche comparée des territoires de la partie occidentale du Conventus Bracarensis (Tarraconaise) et de la Civitas Arvernorum (Aquitaine). Une perspective de longue durée (IIe s. av. J.-C. - IIe s. apr. J.-C.)**

Frédéric Trément, Helena Carvalho

### ► To cite this version:

Frédéric Trément, Helena Carvalho. Romanisation et développement : Approche comparée des territoires de la partie occidentale du Conventus Bracarensis (Tarraconaise) et de la Civitas Arvernorum (Aquitaine). Une perspective de longue durée (IIe s. av. J.-C. - IIe s. apr. J.-C.). *Paisatge, poblament, cultura material i historia*, Marta Prevosti; Josep López Vilar; Josep Guitart i Duran, Sep 2010, Tarragona, Espagne. pp.247-267. <halshs-01839367>

**HAL Id: halshs-01839367**

**<https://shs.hal.science/halshs-01839367v1>**

Submitted on 5 Sep 2018

HAL is a multi-disciplinary open access archive for the deposit and dissemination of scientific research documents, whether they are published or not. The documents may come from teaching and research institutions in France or abroad, or from public or private research centers.

L'archive ouverte pluridisciplinaire HAL, est destinée au dépôt et à la diffusion de documents scientifiques de niveau recherche, publiés ou non, émanant des établissements d'enseignement et de recherche français ou étrangers, des laboratoires publics ou privés.



HAL Authorization

# Ager Tarraconensis 5

## Actes del Simposi internacional

Marta Prevosti, Jordi López Vilar i Josep Guitart i Duran (editors)

Institut Català d'Arqueologia Clàssica

DOCUMENTA 16



# Ager Tarraconensis 5

Paisatge, poblament, cultura material i història

Actes del Simposi internacional

Landscape, Settlement, Material Culture and History

Proceedings of the International Symposium

Marta Prevosti  
Jordi López Vilar  
Josep Guitart i Duran  
(editors)

Abstracts in English

**DOCUMENTA 16**

INSTITUT D'ESTUDIS CATALANS  
INSTITUT CATALÀ D'ARQUEOLOGIA CLÀSSICA  
Tarragona, 2013

Ager Tarraconensis. – (Documenta ; 16)

Bibliografia. – Conté: 1. Aspectes històrics i marc natural -- 2. El poblament -- 3. Les inscripcions romanes (IRAT) / Diana Gorostidi Pi -- 5. Paisatge, poblament, cultura material i història : actes del simposi internacional. – Text en català, alguns capítols també en anglès, italià, castellà i francès

ISBN 9788493773434 (o.c.)

I. Prevosti, Marta, dir. II. Guitart i Duran, Josep, 1946- dir. III. Gorostidi, Diana IV. Institut d'Estudis Catalans V. Institut Català d'Arqueologia Clàssica VI. Col·lecció: Documenta (Institut Català d'Arqueologia Clàssica) ; 16

1. Arqueologia del paisatge – Catalunya – Camp de Tarragona 2. Excavacions arqueològiques – Catalunya – Camp de Tarragona 3. Camp de Tarragona (Catalunya) – Arqueologia romana 4. Camp de Tarragona (Catalunya) – Població – Fins al 1500  
904(467.14)

Aquesta obra recull les comunicacions presentades al Simposi internacional «L'ager *Tarraconensis*. Paisatge, poblament, cultura material i història», celebrat a Tarragona el 27 i 28 d'octubre del 2010, organitzat per l'Institut Català d'Arqueologia Clàssica a la seu de l'Institut i a la Diputació de Tarragona. Ha estat possible publicar-lo gràcies a l'ajut de la Diputació de Tarragona. El Simposi ha gaudit d'ajuts del Ministeri de Ciència i Innovació: d'Accions Complementàries (HAR2010-10790-E) i del Projecte R+D (HAR2009-10752).

Ager *Tarraconensis* és un projecte de l'Institut Català d'Arqueologia Clàssica i l'Institut d'Estudis Catalans, amb el finançament d'Acesa-Abertis. El projecte s'emmarca dins la línia de recerca de l'ICAC «Arqueologia del paisatge, poblament i territori» i del projecte Forma Orbis Romani de l'Institut d'Estudis Catalans, promogut per la Unió Acadèmica Internacional. Aquesta recerca també s'ha inserit en el marc dels projectes del Ministeri de Ciència i Innovació HUM2006-06886: «Evolució del paisatge i implantació territorial de la ciutat antiga en el nord-est de la *Tarraconensis* entre el període ibèric i l'alta edat mitjana» i HAR2009-10752: «Interacció i articulació *urbs-territorium* en el *conventus Tarraconensis*. Anàlisi intrínseca i comparada de tres zones significatives».

#### Comitè editorial

Juan Manuel Abascal (Universitat d'Alacant), José María Álvarez Martínez (Museo Nacional de Arte Romano, Mèrida), Carmen Aranegui (Universitat de València), Achim Arbeiter (Georg-August-Universität Göttingen, Alemanya), Jean-Charles Balty (Université de Paris-Sorbonne [Paris IV], França), Francesco D'Andria (Universitat del Salento, Itàlia), Pierre Gros (Université de Provence, França), Ella Hermon (Université Laval, Quebec, Canadà), Rosa Plana-Mallart (Université Paul-Valéry Montpellier 3, França), Lucrezia Ungaro (Sovrintendenza Capitolina, Direzione Musei, Itàlia) i Susan Walker (Ashmolean Museum, Oxford, Regne Unit).

Durant els nou primers mesos de publicació, qualsevol forma de reproducció, distribució, comunicació pública o transformació d'aquesta obra només es pot fer tenint l'autorització dels seus titulars, amb les excepcions previstes per la llei. Adreceu-vos a CEDRO (Centre Espanyol de Drets Reprogràfics, [www.cedro.org](http://www.cedro.org)) si heu de fotocopiar o escanejar fragments d'aquesta obra.

A partir del desè mes de publicació, aquest llibre està subjecte –llevat que s'indiqui el contrari en el text, en les fotografies o en altres il·lustracions– a una llicència Reconeixement-No comercial-Sense obra derivada 3.0 de Creative Commons (el text complet de la qual es pot consultar a <http://creativecommons.org/licenses/by-nc-nd/3.0/es/deed.ca>). Així doncs, s'autoritza el públic en general a reproduir, distribuir i comunicar l'obra sempre que se'n reconegui l'autoria i les entitats que la publiquen i no se'n faci un ús comercial, ni lucratiu, ni cap obra derivada.

© d'aquesta edició, Institut d'Estudis Catalans i Institut Català d'Arqueologia Clàssica

© del text, els autors

© de les fotografies i il·lustracions, els autors, llevat que s'indiqui el contrari

Primera edició: Juny del 2013

Coordinació editorial: Publicacions de l'ICAC

Correcció: Pere Farrando Canals (català) i Paul Turner (anglès)

Disseny de la col·lecció: Dièdric

Coberta: Pixel Sònic Estudi

Fotografia de la coberta: Detall del mosaic de la cúpula de Centcelles (foto: Marta Prevosti)

Maquetació i impressió: Indústries Gràfiques Gabriel Gibert

Dipòsit Legal: T-588-2013

ISBN de l'obra completa: 978-84-937734-3-4

ISBN del volum 5: 978-84-940565-2-9

# TAULA GENERAL DE L'OBRA AGER TARRACONENSIS

## **Ager Tarraconensis 1. Aspectes històrics i marc natural**

1. Plantejament i precedents del treball
2. La ciutat de *Tarraco*, entre nucli urbà i territori
3. El paisatge de l'*ager Tarraconensis*
4. Les centuriacions de l'*ager Tarraconensis*: organització i concepcions de l'espai
5. El marc natural

## **Ager Tarraconensis 2. El poblament**

1. Metodologia de l'estudi del poblament
2. Les prospeccions extensives
3. Les prospeccions intensives
4. Els materials arqueològics de les col·leccions
5. Estudi dels materials
6. El poblament
7. Els recursos econòmics
8. Treballs de camp centrats en jaciments

## **Ager Tarraconensis 3. Les inscripcions romanes (IRAT)**

1. La documentació epigràfica
2. Epigrafia i societat de l'*ager Tarraconensis*. Monuments i reflex social. Propietaris de *fundi* al territori: identificació a partir de l'epigrafia. Prosopografia i societat al territori. Taula sinòptica.
3. Catàleg epigràfic. Conté epigrafia sobre *amphorae*, *tegulae*, *imbres* i *dolia* a l'àrea occidental del Camp de Tarragona
4. Índexs analítics

## **Ager Tarraconensis 4. Els Antigons, una vil·la senyorial del Camp de Tarragona**

1. Introducció. La dissortada vil·la dels Antigons
2. Anàlisi de l'excavació de salvament (1977-1978)
3. El nimfeu dels Antigons dins del panorama de les fonts decoratives de les vil·les de l'àrea catalana
4. La escultura
5. Les ceràmiques. Un exemple per al coneixement de l'activitat comercial a l'*ager Tarraconensis* des de l'època romana republicana fins l'antiguitat tardana (segles II-I aC - VI/VII dC)
6. Altres estudis ceràmics
7. L'epigrafia
8. La numismàtica
9. Els objectes metàl·lics
10. Els objectes d'os treballat i la identificació d'un taller tèxtil
11. El vidre
12. Valoració general i conclusions

## **Ager Tarraconensis 5. Paisatge, poblament, cultura material i història. Actes del Simposi internacional**

## **Ager Tarraconensis 6. Catàleg de jaciments, conclusions i índexs**

## LLISTA D'AUTORS

- Isaías Arrayás Morales, UAB  
*isaias.arrayas@uab.cat*
- Marta Bru Virgili, Codex – Arqueologia i Patrimoni  
*mbbru@hotmail.es*
- Joan Canela Gràcia, ICAC  
*jcanela@icac.cat*
- Helena Carvalho, Universidade do Minho  
*hcarvalho@uaum.uminho.pt*
- Judit Ciurana i Prast, ICAC  
*jciurana@icac.cat*
- Joan Francesc Clariana i Roig, Museu de Mataró  
*jfclariana@ajmataro.cat*
- Marc Dalmau Viñals, ICAC  
*lananfree@hotmail.com*
- Moisés Díaz García, Codex – Arqueologia i Patrimoni  
*moisesu@msn.com*
- Ignacio Fiz Fernández, URV-ICAC  
*ifiz@icac.cat*
- Marta Flórez Santasusanna, Université Blaise Pascal  
*mflorez@icac.cat*
- M. Gemma Garcia Llinares, ICAC  
*ggarcia@icac.cat*
- Arnau Garcia Molsosa, ICAC  
*agarcia@icac.cat*
- Montserrat Garcia Noguera, Codex – Arqueologia i Patrimoni  
*mgnoguera@codex.cat*
- Margarida Genera i Monells, Generalitat de Catalunya  
*mgenera@gencat.cat*
- Diana Gorostidi Pi, ICAC  
*dgorostidi@icac.cat*
- Josep Guitart i Duran, ICAC-UAB  
*jguitart@icac.cat*
- Ricardo Hernández Pérez, UV  
*ricardo.hernandez@uv.es*
- Ramon Járrega Domínguez, ICAC  
*rjarrega@icac.cat*
- Maria Teresa Lachin, Università degli Studi di Padova  
*mariateresa.lachin@unipd.it*
- Albert López Mullor, Diputació de Barcelona  
*lopezmullor@gmail.com*
- Jordi López Vilar, ICAC  
*jlopez@icac.cat*
- Ramon Marrugat i Cuyàs, filòleg  
*ramonmarrugat39@yahoo.es*
- Jaume Massó Carballido, Museu d'Arqueologia Salvador Vilaseca  
*jmasso.museus@reus.cat*
- Joan Carles Melgarejo i Draper, UB  
*joan.carles.melgarejo.draper@ub.edu*
- Mònica Mercado Pérez, arqueòloga  
*monimp@hotmail.es*
- Joan Menchon Bes, Ajuntament de Tarragona  
*jmenchon@tarragona.cat*
- Josep M. Nolla i Brufau, UdG  
*josep.nolla@udg.edu*
- Francesc Olesti Prats, col·laborador del Museu d'Arqueologia Salvador Vilaseca  
*folesti@comavic.com*
- Oriol Olesti Vila, UAB  
*oriol.olesti@uab.cat*
- Lluís Palahí Grimal, UdG  
*lluis.palahi@udg.edu*
- Marta Prevosti i Monclús, ICAC  
*mprevosti@icac.cat*
- Josep M. Puche Fontanilles, ICAC  
*jpuche@icac.cat*
- Esther Rodrigo Requena, ICAC-UAB  
*erodrigo@icac.cat*
- M.<sup>a</sup> del Carmen Rodríguez Sánchez, Convenio GMU-UCO  
*mcredriguez@arqueocordoba.com*
- Josep Francesc Roig Pérez, Codex – Arqueologia i Patrimoni  
*jjfroig@tinet.org*
- Guido Rosada, Università degli Studi di Padova  
*guido.rosada@unipd.it*
- Maxime Scrinzi, Université Paul Valéry, Montpellier III/UMR 5140  
*maxime.scrinzi@yahoo.fr*
- Jaime Siles Ruiz, UV  
*jaime.siles@uv.es*
- Immaculada Teixell i Navarro, Ajuntament de Tarragona  
*iteixell@tarragona.cat*
- Frédéric Trément, Université Blaise Pascal  
*frederic.trement@wanadoo.fr*
- Arnau Trullén Fernández, ICAC  
*arnautrullen@gmail.com*
- ICAC: Institut Català d'Arqueologia Clàssica  
UAB: Universitat Autònoma de Barcelona  
UB: Universitat de Barcelona  
UdG: Universitat de Girona  
URV: Universitat Rovira i Virgili  
UV: Universitat de València

Pròleg. <i>Josep Guitart i Duran</i> .....	9
--	---

## I. El paisatge

Paisatge, poblament, cultura material i història de l' <i>ager Tarraconensis</i> . Resultats i comparacions. <i>Marta Prevosti</i> . .....	13
---	----

Assetti centuriati romani. Problemi di metodo a partire dai casi della <i>Venetia et Histria</i> . <i>Guido Rosada e Maria Teresa Lachin</i> .....	23
---	----

Bibliografia d'interès sobre l'arqueologia ibèrica i romana del sector occidental del Camp de Tarragona, per ordre cronològic, fins a l'any 1976. <i>Jaume Massó Carballido</i> ..	37
---	----

L' <i>ager Tarraconensis</i> i les muntanyes de Prades. Un espai colonial mal conegut. <i>Oriol Olesti Vila i Francesc Olesti Prats</i> . .....	45
--	----

De l' <i>ager Tarraconensis</i> a la marca extrema d'Al-Andalus. Algunes reflexions entorn al (des)poblament del Camp de Tarragona, la Conca de Barberà i el Priorat entre l'antiguitat tardana i la conquesta feudal. <i>Joan Menchon Bes</i> . .....	57
--	----

Apunts sobre la utilització dels topònims medievals per al coneixement del món antic: el cas del Camp de Tarragona. <i>Ramon Marrugat i Cuyàs</i> .....	75
--	----

## II. El poblament

El poblament preromà en el marc de l' <i>ager Tarraconensis</i> : el cas de les valls fluvials del Francolí i del Gaià. <i>Joan Canela Gràcia</i> .....	91
--	----

El poblament en època antiga a l'Argilaga i els seus voltants (segles v aC-v dC). <i>Marc Dalmau</i> .....	105
---	-----

Les àrees funeràries de l' <i>ager Tarraconensis</i> (segles I-III dC). <i>Judit Ciurana i Prast</i> .....	119
--	-----

Paisatge i poblament a la conca minera del Priorat. <i>Margarida Genera i Monells</i> i <i>Joan Carles Melgarejo</i> .....	141
---	-----

El paisatge del <i>suburbium</i> de <i>Gerunda</i> . <i>Josep Maria Nolla i Brufau</i> i <i>Lluís Palabí Grimal</i> ...	157
---	-----

El poblament tardoantic al sector meridional de la <i>Tarraconensis</i> (sud de Catalunya i nord del País Valencià). Concomitànies i diferències. <i>Ramon Jàrraga Domínguez</i> .....	167
---	-----

Aportacions de la prospecció arqueològica a l'estudi diacrònic de les dinàmiques del poblament rural antic al Vallès Oriental (segles v aC-v dC). <i>Marta Flórez, Arnau Trullén i Arnau Garcia</i> .....	183
---	-----

L'estructuració del territori i evolució del poblament i de la xarxa viària de l' <i>ager</i> <i>Iessonensis</i> . <i>Esther Rodrigo Requena</i> .....	201
---	-----

El jaciment de Can Tacó (Montmeló i Montornès del Vallès) i els inicis de la presència romana al territori laietà en època republicana. *Esther Rodrigo Requena, M. Gemma Garcia Llinares, Mònica Mercado i Josep Guitart i Duran* . . . . . 217

El *ager Cordubensis*: aproximació al *territorium* de *Colonia Patricia Corduba*.  
*M. del Carmen Rodríguez Sánchez* . . . . . 231

Romanisation et développement : Approche comparée des territoires de la partie occidentale du *Conventus Bracarenis* (Tarraconaise) et de la *Civitas Arvernorum* (Aquitaine). Une perspective de longue durée (II<sup>e</sup> s. av. J.-C.-II<sup>e</sup> s. ap. J.-C.).  
*Frédéric Trément et Helena Carvalho* . . . . . 247

Archéologie de la haute et moyenne vallée du Vidourle, de l'âge du Fer à l'an mille.  
*Maxime Scrinzi* . . . . . 269

### III. Jaciments de l'ager *Tarraconensis* i cultura material

Darreres aportacions en l'estudi de la vil·la romana de la Llosa (Cambrils, Baix Camp): l'edifici septentrional. *Montserrat Garcia Noguera, Josep Francesc Roig Pérez i Immaculada Teixell i Navarro* . . . . . 281

El *balneum* de la vil·la romana de la Llosa (Cambrils): una nova interpretació.  
*Jordi López Vilar i Josep M. Puche* . . . . . 295

La bòbila romana del Vila-sec (Alcover, Alt Camp). *Jospe Francesc Roig Pérez* . . . . . 303

El jaciment del Barranc de Sales (la Selva del Camp, Baix Camp). *Marta Bru Virgili* . . . . . 339

El *castellum* de Puigpelat: un punt estratègic de control territorial a l'entorn de la *Tarraco* republicana. *Moisés Díaz García* . . . . . 355

Evolució constructiva i material arqueològic de la casa núm. 3 del poblat ibèric de Darró (Vilanova i la Geltrú), segles II-I aC. *Albert López Mullor* . . . . . 367

Un *skyphos* de *terra sigillata* itàlica de Monterols. *Joan Francesc Clariana i Roig* . . . . . 393

### IV. L'epigrafia

Propietaris de vil·les de l'ager *Tarraconensis* (meitat occidental del Camp de Tarragona). Proposta per a un catàleg. *Diana Gorostidi, Jordi López Vilar, Marta Prevosti i Ignasi Fiz* . . . . . 401

*Tarraco, omphalós* del món grecoromà. L'ambaixada de Mitilene a *Tarraco*.  
*Isaías Arrayás Morales* . . . . . 425

El epitafio dialogado *RIT 668*: nueva lectura e interpretación. *Jaime Siles y Ricardo Hernández* . . . . . 437

ROMANISATION ET DÉVELOPPEMENT : APPROCHE COMPARÉE DES  
TERRITOIRES DE LA PARTIE OCCIDENTALE DU *CONVENTUS BRACARENSIS*  
(TARRACONAISE) ET DE LA *CIVITAS ARVERNORUM* (AQUITAINE).  
UNE PERSPECTIVE DE LONGUE DURÉE (II<sup>e</sup> S. AV. J.-C. - II<sup>e</sup> S. APR. J.-C.)

Frédéric Trément  
Helena Carvalho

**Résumé**

Bien que situés dans deux provinces différentes et fort éloignés l'un de l'autre, les territoires de *Bracara Augusta* (province de Tarraconaise) et des Arvernes (Aquitaine) présentent de nombreuses similitudes qui justifient une étude comparée des modalités de leur « romanisation », rendue possible par l'intensité des investigations archéologiques dont ils ont fait l'objet au cours des quinze dernières années. Parmi ces similitudes, on soulignera leur caractère non méditerranéen, l'intrication d'espaces de plaines et de moyenne montagne, la densité élevée de leur occupation durant la Protohistoire récente et l'époque romaine, la présence, dans les deux cas, d'une importante ville romaine (portant le nom d'Auguste) ainsi que la chronologie, à peu près synchrone, de leur intégration dans l'Empire romain. L'objectif de cet article est d'analyser, de manière comparative et dans la longue durée (II<sup>e</sup> s. av. J.-C. - II<sup>e</sup> s. apr. J.-C.), le processus de « romanisation » de ces deux territoires en utilisant le concept de développement.

*Mots-clés:* Conventus Bracarensis, Civitas Arvernorum, territoires, Auguste, « romanisation ».

ROMANIZATION AND DEVELOPMENT: A COMPARATIVE APPROACH TO THE  
TERRITORIES OF THE WESTERN PART OF THE *CONVENTUS BRACARENSIS*  
(TARRACONENSIS) AND THE *CIVITAS ARVERNORUM* (AQUITANIA).  
A LONG-TERM PERSPECTIVE (2<sup>ND</sup> C. BC – 2<sup>ND</sup> C. AD)

**Abstract**

Although located in two different provinces and far apart from each other, the territories of *Bracara Augusta* (*Tarraconensis*) and *Arverni* (*Aquitania*) have many similarities that warrant a comparative study of their “Romanization”, which is made possible by the intensity of the archaeological investigations carried out over the last fifteen years. Among these similarities, we would like to emphasize their non-Mediterranean character, the combination of plains and highlands, the high density of occupation during the Late Iron Age and the Roman period, the presence, in both cases, of an important Roman city and the chronology, almost synchronous, of their integration into the Roman Empire. The aim of this paper is to analyze, in a comparative manner and in the long term (2<sup>nd</sup> c. BC. – 2<sup>nd</sup> c. AD), the “Romanization” process of these two territories using the concept of development.

*Keywords:* Conventus Bracarensis, Civitas Arvernorum, territories, Augustus, “romanization”.

## 1. Une approche comparative du développement des territoires

### 1.1. Problématique

L'objectif de cette contribution est de confronter les modes de développement dans deux territoires, la partie occidentale du *Conventus Bracarenensis* et la *Civitas Arvernorum*, qui appartiennent respectivement, à l'époque romaine, aux provinces limitrophes de Tarraconaise et d'Aquitaine. Nous adopterons une perspective de longue durée pour tenter, entre le II<sup>e</sup> s. av. J.-C. et le II<sup>e</sup> s. apr. J.-C., de cerner les mutations induites par l'intégration de ces espaces dans l'orbite romaine. Nous insisterons tout particulièrement sur la dimension spatiale des processus de développement<sup>1</sup>.

### 1.2. Une approche comparative

Il nous faut avant tout justifier le choix de ces espaces et l'intérêt d'une approche comparative. Tout d'abord, il s'agit de zones extra-méditerranéennes, l'une atlantique et l'autre continentale, mais qui sont situées dans la périphérie immédiate du monde méditerranéen et sont en contact avec lui depuis longtemps au moment de la conquête (figure 1).

Les deux zones étudiées ont des dimensions comparables : 120 km nord-sud sur 80 km est-ouest minimum pour la partie occidentale du *Conventus Bracarenensis* considérée ici ; 150 km sur 100 maximum pour le territoire des *Arverni*. Ces deux régions présentent des caractéristiques géographiques, notamment physiques, assez proches, puisqu'elles associent des espaces de plaine et/ou de collines traversés par d'importants cours d'eau (Douro, Allier) et de vastes zones de moyenne montagne, culminant aux environs de 1 500 m, qui les encadrent. La principale différence tient à ce que la partie occidentale du *Conventus Bracarenensis* est bordée par l'océan Atlantique sur lequel elle s'ouvre à l'ouest, tandis que le territoire des *Arverni* s'ouvre au nord par la vallée de l'Allier.

Autre point commun entre ces deux régions : la chronologie de la conquête, ainsi que le rythme et les modalités de leur organisation politique et administrative. La conquête césarienne des Gaules est, certes, un peu antérieure, puisqu'elle se termine en 52 av. J.-C., alors que celle du Nord-Ouest ibérique n'est achevée par Auguste qu'en 19 - 16 av. J.-C. En revanche, la fondation des deux chefs-lieux de cité, *Bracara Augusta* (Braga) et *Augustonemetum* (Clermont-Ferrand), a lieu

au même moment, entre l'an 16 et 13 av. J.-C. Ces deux cités reçoivent le droit latin dans le courant du I<sup>er</sup> s. apr. J.-C.<sup>2</sup>

Il est nécessaire d'ajouter quelques mots sur les limites administratives de ces deux espaces à l'époque romaine. La restitution des limites du territoire de la *Civitas Arvernorum* repose principalement sur la méthode régressive, dont le postulat est fondé sur l'idée d'une continuité entre la cité tardo-antique et le diocèse médiéval de Clermont (Trément 2002b ; Trément *et al.* 2007). Ces limites sont corroborées par la cartographie des toponymes-frontières d'origine antique et par celle des bornes milliaires. À l'inverse, les spécificités de la géographie politique du Nord-Ouest ibérique font qu'il est extrêmement difficile de trouver un consensus à propos de ce qu'était le territoire de la *civitas* de *Bracara Augusta* à l'époque romaine (Tranoy 1981 ; Alarcão 1999 ; Martins, Lemos, Pérez Losada 2005). La zone prise en compte ici, de manière arbitraire, correspond à la partie occidentale du *Conventus Bracarenensis*, et plus spécifiquement à la région de l'Entre-Douro-e-Minho portugais.

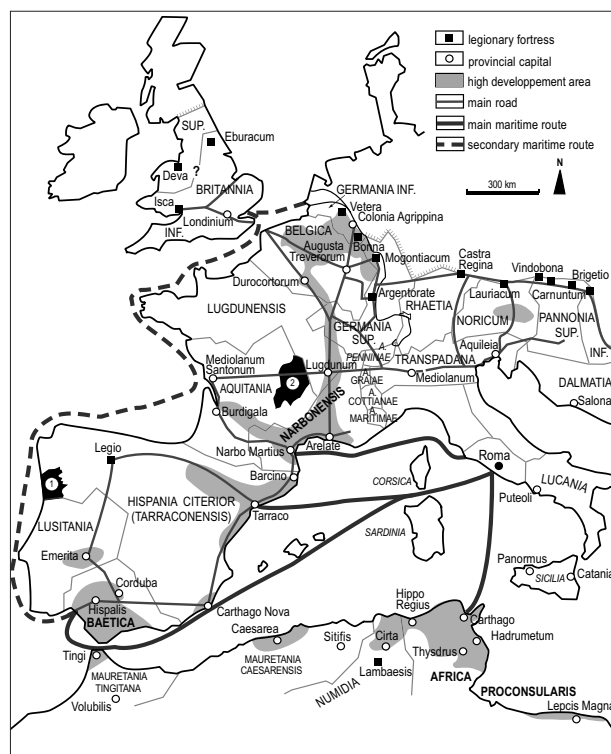


FIGURE 1. Localisation des territoires étudiés sur la carte du développement régional de l'Occident romain (Leveau 2007). 1 : Partie occidentale du *Conventus Bracarenensis*. 2 : Territoire de la *Civitas Arvernorum*.

1. Sur l'application du concept de développement aux sociétés anciennes, cf. Trément 2010a ; 2010b ; sous presse a.

2. On ignore quand précisément ces deux chefs-lieux ont reçu le droit latin. À propos du statut juridique de *Bracara Augusta*, cf. Le Roux 1994.

### 1.3. Limites méthodologiques

La comparabilité de ces deux régions a aussi des limites. Outre leur position respectivement atlantique et continentale déjà évoquée, on insistera sur l'état inégal de la documentation disponible, notamment en ce qui concerne l'occupation du sol. Dans la partie occidentale du *Conventus Bracarenensis*, les centres proto-urbains de l'Âge du Fer ont fait l'objet de fouilles plus nombreuses et étendues que dans la cité des *Arverni*, et la ville romaine de *Bracara Augusta* est incomparablement mieux connue que celle d'*Augustonemetum*, du fait de fouilles nombreuses et récentes (Martins 1999 ; 2004 ; 2005 ; Martins et Fontes 2010 ; Ribeiro 2008). En revanche, les conditions de prospection sont loin d'être aussi favorables qu'en Limagne du fait de l'importance du recouvrement sédimentaire et de l'extrême parcellisation foncière. À l'inverse, certaines parties du territoire des *Arverni* bénéficient d'une documentation plus homogène du fait de la mise en œuvre, depuis une quinzaine d'années, de prospections pédestres et aériennes systématiques (Trément dir. 2000 ; Trément 2010a ; sous presse a). C'est le cas, notamment, dans la plaine de la Limagne qui jouxte les grands centres de pouvoir protohistoriques et antiques. Enfin, dans les deux cas, la moyenne montagne n'est documentée que ponctuellement par des prospections et de trop rares fouilles.

## 2. Les territoires à la fin de l'Âge du Fer : deux modèles différents d'organisation

Les deux territoires considérés présentent des modes d'organisation et probablement des niveaux de développement très différents à la fin de l'Âge du Fer. Il s'agit là d'un paramètre essentiel pour comprendre le processus de la romanisation.

Schématiquement, on peut distinguer deux modèles d'organisation :

- un modèle multipolaire, homogène et hiérarchisé dans la partie occidentale du *Conventus Bracarenensis* ;
- un modèle plus centralisé, plus hétérogène et plus faiblement hiérarchisé dans le cas de la *Civitas Arvernorum*.

### 2.1. La partie occidentale du *Conventus Bracarenensis*

Dans la partie occidentale du *Conventus Bracarenensis*, on observe, à partir de l'Âge du Fer, un schéma de peuplement concentré sur des sites caractérisés par une topographie marquante dans le paysage, où les objectifs stratégiques de contrôle du territoire semblent déterminants. Ce type d'habitat n'est pas spécifique de l'Âge du Fer : les données archéologiques disponibles permettent de faire remonter cette tendance au Bronze

final (1 250 - 700/600 av. J.-C.) (Jorge 1988 ; Bet-tencourt 2005). Ce processus de longue durée aboutit, à la fin de l'Âge du Fer, à l'émergence d'un réseau beaucoup plus dense et hiérarchisé de *castros*. La mise en place de ce système de peuplement s'accompagne d'une augmentation de la production agricole, d'un accroissement des échanges commerciaux et de changements dans l'organisation interne de certains sites (Silva 1986 ; Alarcão 1992 ; Martins 1996).

365 *castros* sont actuellement inventoriés dans la région de l'Entre-Douro-e-Minho (figure 2). Ils se répartissent en trois grandes catégories typologiques définies en fonction de leur position topographique, de leurs dimensions et de la complexité de leur appareil défensif (Carvalho 2008b ; Martins et Carvalho 2010). Les *castros* les plus importants (rang A), appelés *citânias*, partagent un ensemble de caractéristiques communes : leur position dominante dans le paysage, leurs dimensions importantes (entre 30 et 50 hectares), une forte concentration de population, une organisation proto-urbaine, une diversification économique et le contrôle de grands territoires d'exploitation. Certains d'entre eux possèdent un appareil défensif impressionnant constitué par trois ou quatre lignes de murailles. Ces établissements connaissent un développement considérable au cours des deux derniers siècles av. J.-C. et pendant la première moitié du I<sup>er</sup> s. apr. J.-C.

À côté de ces grands sites apparaissent des *castros* de moyenne dimension (rang B), qui occupent eux aussi une position dominante dans le paysage, mais sans bénéficier du même degré de visibilité que les précédents. Leur appareil défensif est aussi clairement inférieur, la majorité de ces *castros* ayant une ou deux lignes de murailles seulement. La plupart de ces établissements se caractérisent aussi par des dimensions réduites.

Enfin, la troisième catégorie (rang C) regroupe des sites de faibles dimensions implantés à basse altitude dans des zones de vallées. Ces établissements possèdent uniquement un talus défensif bordé par un fossé et, dans certains cas, une ou deux lignes de murailles.

Ainsi, la complexification économique et sociale s'est traduite par l'apparition de lieux centraux qui sont distribués de manière homogène dans toute la région de l'Entre-Douro-e-Minho, à l'exception des zones montagneuses de l'est. Ce processus de hiérarchisation progressive, perceptible dans les relations de dépendance entre différents types d'établissements, s'accélère à partir du II<sup>e</sup> s. av. J.-C. et tout au long du siècle suivant (Martins 1990). Les contacts établis précocement entre cette région et le pouvoir romain ont certainement joué un rôle dans ce phénomène.

La plupart des grandes *citânias* sont abandonnées entre le milieu et la fin du I<sup>er</sup> s. apr. J.-C., ou souffrent d'une forte rétraction de leurs zones d'occupation. Parallèlement, dès le règne d'Auguste, on constate l'ap-

parition de nouvelles centralités structurées, dans la plupart des cas en fonction des nouveaux axes routiers qui traversent le territoire et permettent la dissémination de nouveaux modèles d'occupation de l'espace. Ce n'est que ponctuellement, et parfois pour un temps limité, que certains *castros* ont maintenu leurs fonctions de lieux centraux après Auguste. C'est le cas, notamment, dans les zones les plus périphériques de la région et les plus éloignées du nouveau centre de pouvoir politique représenté par la ville de *Bracara Augusta*. Il semble toutefois admissible que certains *castros* puissent avoir exercé un rôle important dans le cadre du nouvel ordre économique dès lors que leur localisation

était favorable au contrôle du système routier romain ou à l'exploitation de certaines ressources, notamment minières (Silva 1986 ; 1999 ; Lemos 1993 ; Alarcão 1999 ; Almeida 2003 ; Martins 1990 ; 1996 ; Martins, Lemos, Pérez Losada 2005 ; González Ruibal 2006 - 2007).

## 2.2. Le territoire des Arverni

Le modèle d'organisation observé en Auvergne durant l'Âge du Fer est très différent. Comme dans la partie occidentale du *Conventus Bracarenensis*, un phénomène d'agglomération, de perchement et, éventuel-

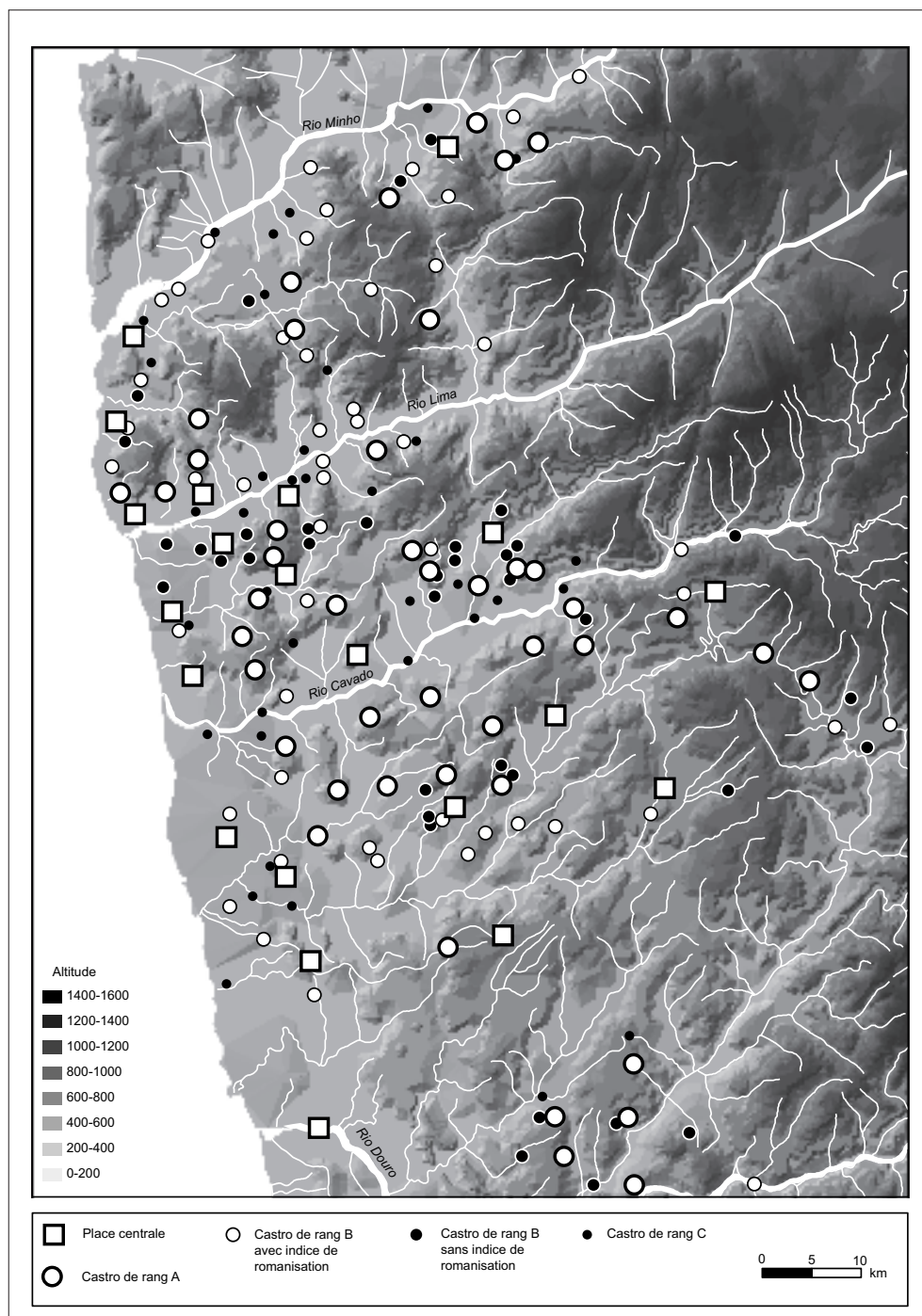


FIGURE 2. L'Âge du Fer dans la partie occidentale du *Conventus Bracarenensis* : réseau des *castros* et des places centrales.

lement, de fortification de l'habitat est observé dès le Bronze final (Milcent 2008). Mais ce phénomène ne présente pas de continuité puisqu'on l'observe principalement au Bronze final et à l'extrême fin de l'Âge du Fer, au I<sup>er</sup> s. av. J.-C. Le système de peuplement est en effet dominé, notamment à La Tène, par un habitat ouvert et dispersé dans la plaine, comme c'est le cas généralement observé en Gaule (Deberge 2007 ; Deberge, Collis, Dunkley 2007 ; Deberge, Guichard, Mennessier-Jouannet 2008).

Il semble que le territoire des Arvernes ait été contrôlé depuis au moins le III<sup>e</sup> s. av. J.-C. par une « place centrale » unique, ou en tout cas prédominante, se caractérisant par ses dimensions exceptionnelles et par le regroupement d'un certain nombre d'activités, en particulier politiques et économiques (Trément dir. 2002 ; Trément 2009). Plusieurs sites majeurs paraissent avoir joué successivement ce rôle (figure 3). Tous sont situés dans le bassin de Clermont, au cœur du territoire arverne, où ils contrôlent à la fois la grande plaine fertile de la Limagne et l'accès à la vallée de l'Allier qui traverse le territoire du sud au nord.

C'est le cas du complexe d'Aulnat/La Grande Borne, occupé aux III<sup>e</sup> et II<sup>e</sup> s. av. J.-C. Localisé au cœur de la plaine de la Limagne, celui-ci se distingue par une superficie considérable (peut-être 150

hectares), par l'absence de fortification et par son dynamisme économique, dont témoignent un artisanat étonnamment diversifié (métallurgie du fer, du bronze et des métaux précieux ; travail de l'os et du corail ; activité textile, tannerie) et des échanges de longue distance avec le reste du monde celtique et la Méditerranée (Deberge, Vermeulen, Collis 2007 ; 2008).

Après l'abandon de ce site à la fin du II<sup>e</sup> s. av. J.-C., trois *oppida* localisés immédiatement au sud, et distants l'un de l'autre de 6 à 8 kilomètres, peuvent prétendre au rôle de « place centrale » dans le courant du I<sup>er</sup> s. av. J.-C. : il s'agit des sites de Corent (Poux *et al.* 2008), Gergovie (Garcia, Deberge, Pertlwieser 2008) et Gondole (Deberge et Cabezuelo 2008). Fortifiés ou non, ils présentent un caractère défensif et contrôlent directement la vallée de l'Allier. Les fouilles récentes montrent que ces trois sites se succèdent dans le temps et qu'ils sont abandonnés au moment de la fondation d'*Augustonemetum*.

L'émergence de ces différentes « places centrales » est concomitante d'une longue période de développement économique et démographique qui débute au III<sup>e</sup> s. av. J.-C. et se traduit, dans la plaine de la Limagne, par une nette densification de l'habitat dispersé, permise par d'importantes entreprises de bonification des marais et par un essor de la production et des échanges favorisé par l'augmentation massive de la circulation monétaire au début du I<sup>er</sup> s. av. J.-C. (Trément dir. 2002 ; Trément 2004 ; 2010a ; sous presse a ; Coin en cours).

Des recherches récentes obligent toutefois à nuancer l'image d'un territoire « hyper-centralisé » à la fin de l'Âge du Fer, révélant l'existence de plusieurs *oppida*, notamment au nord du territoire (Lallemand 2007). Mais ceux-ci, en faible nombre, ne peuvent être qualifiés de « places centrales » eu égard à leur position marginale et à leur superficie nettement inférieure. Il est probable que ces agglomérations contrôlaient des axes commerciaux importants ainsi que des zones de confins. Dans cette même partie du territoire, des fouilles récentes ont montré que certaines agglomérations secondaires d'époque romaine (comme *Vorocio/Varennes-sur-Allier*) ont été occupées dès La Tène moyenne (Lallemand et Orengo 2007). Ces nouvelles données suggèrent que certaines zones périphériques ont pu connaître, durant cette période, un certain degré de développement.

### 3. La romanisation des territoires

Examinons maintenant quelles répercussions ont eu sur ces systèmes de peuplement les nouveaux cadres territoriaux mis en place par le pouvoir romain vers le changement d'ère.

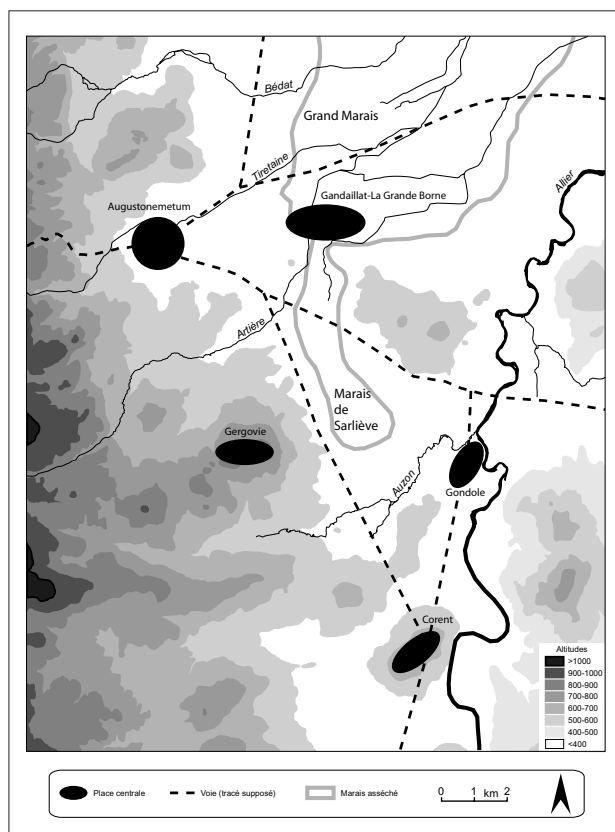


FIGURE 3. Les « capitales » arvernes de la fin de l'Âge du Fer à la conquête romaine (III<sup>e</sup> - I<sup>er</sup> s. av. J.-C.).

### 3.1. Nouveaux cadres territoriaux : centres de pouvoir et infrastructures routières

#### 3.1.1. Les chefs-lieux de cité

La fondation par Auguste de chefs-lieux de cités créés *ex nihilo* a assurément constitué un puissant facteur de polarisation de l'espace, d'autant que les villes concernées présentent des dimensions importantes. Ces lieux centraux ont concentré non seulement le pouvoir municipal, mais aussi des populations et des activités économiques. Ces villes sont, malheureusement, inégalement documentées.

La ville de *Bracara Augusta* est implantée sur une basse colline (200 m), dans l'interfluve qui sépare le

Cávado et l'Este, à un carrefour naturel emprunté par les routes protohistoriques (figure 4). Cette région est caractérisée par un relief juxtaposant des basses collines et des plaines alluviales fertiles. Elle est limitée, au sud et à l'ouest, par des reliefs plus importants (5 à 600 m) et des vallées plus encaissées. Elle présente un réseau hydrographique dense, qui suit les fractures structurantes, orientées dans le sens NO/SE et NE/SO.

La décision politique d'Auguste de fonder *Bracara Augusta* à cet endroit précis à la fin du Ier s. av. J.-C. a vraisemblablement été conditionnée par sa position au cœur de la zone la plus densément peuplée et la plus développée à la fin de l'Âge du Fer, entre les cours du Lima et de l'Ave, à un carrefour naturel emprunté

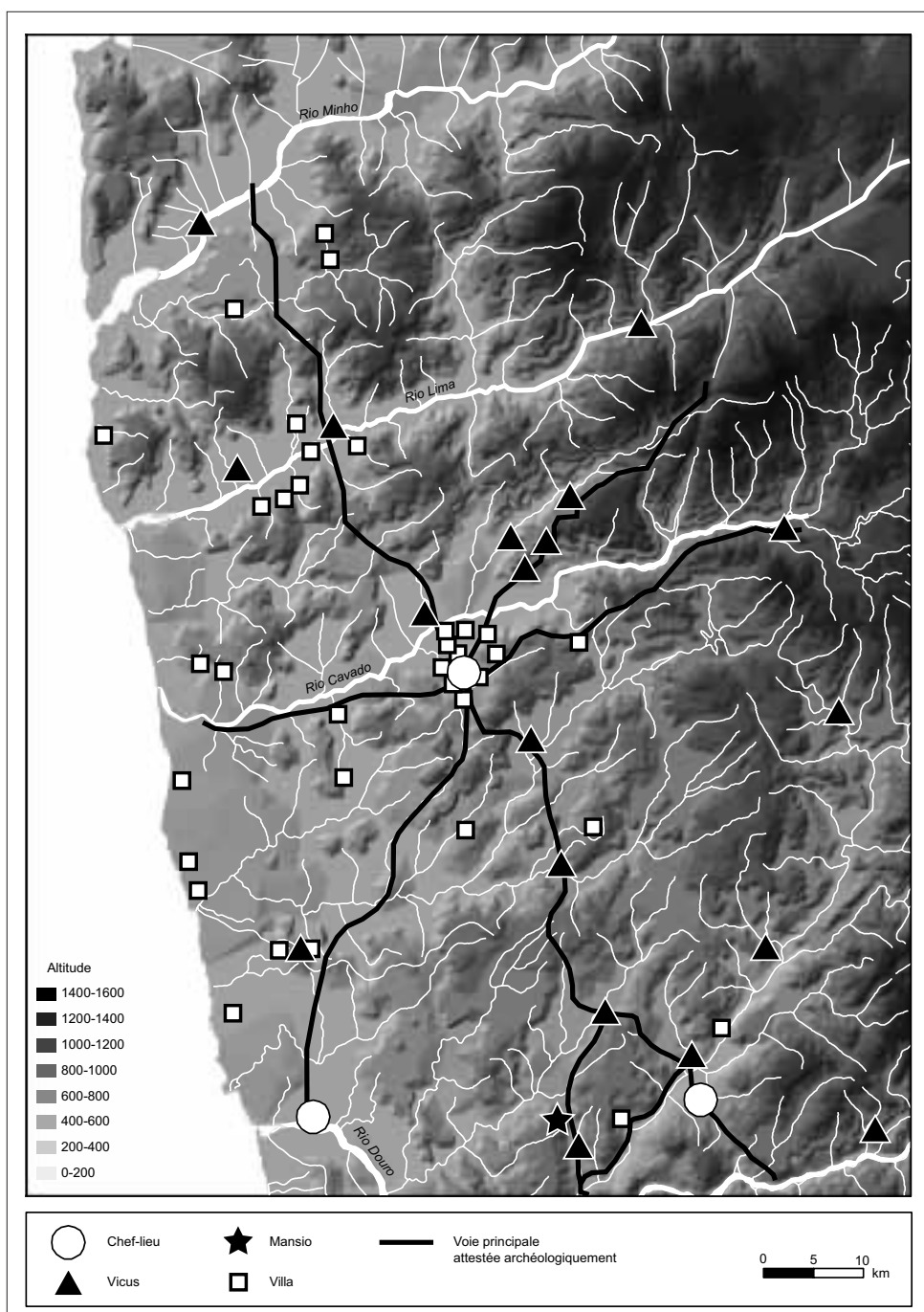


FIGURE 4. L'époque romaine dans la partie occidentale du *Conventus Bracarenensis* : *Bracara Augusta*, agglomérations secondaires et *villae*.

par les routes protohistoriques. Cette position assurait la meilleure connectivité avec l'ensemble du territoire contrôlé, mais aussi avec l'océan Atlantique et les régions voisines.

Les travaux conduits sur *Bracara Augusta* ont montré que la ville du Haut-Empire possédait une maille orthogonale, orientée selon des axes N-NO/S-SE et O-SO/E-NE, basée sur un module carré de 150 pieds définissant des *insulae* d'une superficie d'environ un *actus* carré. Les limites de la ville ont toujours été restituées en fonction d'une muraille, construite à la fin du III<sup>e</sup> s. ou au début du IV<sup>e</sup>, qui définit une superficie de 48 hectares dont nous savons qu'elle ne prend pas en compte certaines constructions du Haut-Empire (Martins 1999 ; 2004 ; Ribeiro 2008).

La densité et le degré de développement des communautés préromaines dans la région où s'implante cette ville peuvent expliquer la prédominance du milieu indigène dans le corpus épigraphique caractérisé par une faible représentation des citoyens romains et des militaires et une prédominance des pérégrins, des affranchis et des esclaves (Tranoy 1981 ; Tranoy et Le Roux 1989 - 1990).

*Bracara Augusta* a connu, très tôt, un dynamisme économique considérable dont témoignent l'épigraphie, les importations présentes dans la ville et la production artisanale locale. La diversification de l'économie a été favorisée par d'excellentes liaisons routières et par la proximité de la côte à laquelle la ville était reliée par les voies fluviales et terrestres qui permettaient l'acheminement des produits arrivés par la route atlantique. Le contrôle exercé par la ville sur l'exploitation minière du territoire du *Conventus Bracarenensis* constitue probablement un autre facteur de son développement économique (Tranoy 1980 ; Lemos et Morais 2004 ; Martins 1990 ; 1995 ; Martins, Lemos, Pérez Losada 2005 ; Morais 2005 ; Cruz 2001 ; 2009).

La ville d'*Augustonemetum* est malheureusement moins bien connue. Le choix de son emplacement peut s'expliquer, comme pour *Bracara Augusta*, par sa position à un important carrefour routier, au cœur de la zone la plus densément peuplée et la plus développée à la fin de l'Âge du Fer (figure 5). Mais un autre facteur a aussi joué de toute évidence : la proximité des anciennes « places centrales » protohistoriques, situées en périphérie immédiate du bassin de Clermont (Trément 2009).

La ville paraît s'être étendue durant le Haut-Empire sur une vaste superficie (peut-être 150 hectares), estimée à partir de la cartographie des nécropoles (Darteville 2008 ; 2010). Elle couvre le sommet, les flancs et les bordures marécageuses d'une butte volcanique culminant à 409 m. La topographie urbaine est très mal caractérisée. L'hypothèse d'un plan quadrillé a été avancée mais reste à confirmer (Sauget et

Sauget 1985 ; Sauget, Sauget, Parent 1988). Peu de monuments publics sont connus (un *macellum* et un temple de Mercure principalement). Plusieurs *domus* et des thermes ont en revanche été fouillés. Les vestiges d'activités artisanales ont été identifiés en périphérie occidentale de la ville (boucherie, tabletterie, fabrication de poterie, petite métallurgie). À partir de la deuxième moitié du III<sup>e</sup> s., la trame urbaine se rétracte de manière spectaculaire. À la fin de l'Antiquité, la ville est fortifiée. Sa superficie n'excède guère alors trois hectares.

L'épigraphie, « d'une désespérante pauvreté », montre néanmoins que plusieurs membres de l'aristocratie municipale ont joué un rôle de premier plan comme prêtres du culte impérial au sanctuaire fédéral des Trois Gaules (Lamoine 2002). À ce titre, ils présidaient le conseil des trois provinces au sanctuaire du Confluent, à Condate, près de Lyon.

### 3.1.2. Le réseau routier

L'infrastructure routière mise en place par Auguste a joué un rôle essentiel dans le renforcement de ces nouvelles centralités. Mais elle a aussi favorisé la dissémination de nouveaux modèles d'occupation de l'espace.

Parallèlement à la fondation des trois grands centres urbains du Nord-Ouest ibérique (*Bracara Augusta*, *Asturica Augusta* et *Lucus Augusti*), Auguste met en place un réseau d'itinéraires principaux qui assure leur liaison et leur articulation avec les capitales provinciales et les autres centres importants de l'Hispanie romaine (figure 4). Ce réseau routier est consolidé par les empereurs flaviens à partir de la seconde moitié du I<sup>er</sup> s. apr. J.-C., notamment avec la construction de la « Via Nova » ou Voie XVIII. Il place *Bracara* dans une position de carrefour, en connectant la ville avec l'océan Atlantique, la Lusitanie et les deux autres centres de pouvoir augustéens (*Asturica Augusta* et *Lucus Augusti*) (Tranoy 1995 - 1996 ; Carvalho 2008b ; Martins et Carvalho 2010). À ces axes structurants s'ajoute un ensemble d'autres axes routiers dont l'orientation NO/SE découle de l'organisation des affluents des fleuves, qui suivent les lignes de « fracture » du relief. Ces routes empruntaient des défilés et des passages de montagne.

Chez les Arvernes, l'infrastructure routière mise en place par le pouvoir romain renforce le rôle central du bassin de Clermont (figure 5). *Augustonemetum* se retrouve en position de carrefour à l'intersection de deux grands axes routiers nord-sud et est-ouest qui la mettent en communication directe avec les chefs-lieux des cités limitrophes et, au-delà, avec la vallée du Rhône, la Méditerranée et l'Atlantique (Trément 2002b). La configuration du relief dans le territoire de la cité favorisait les déplacements nord-sud, le long de la vallée de l'Allier, qui constituait

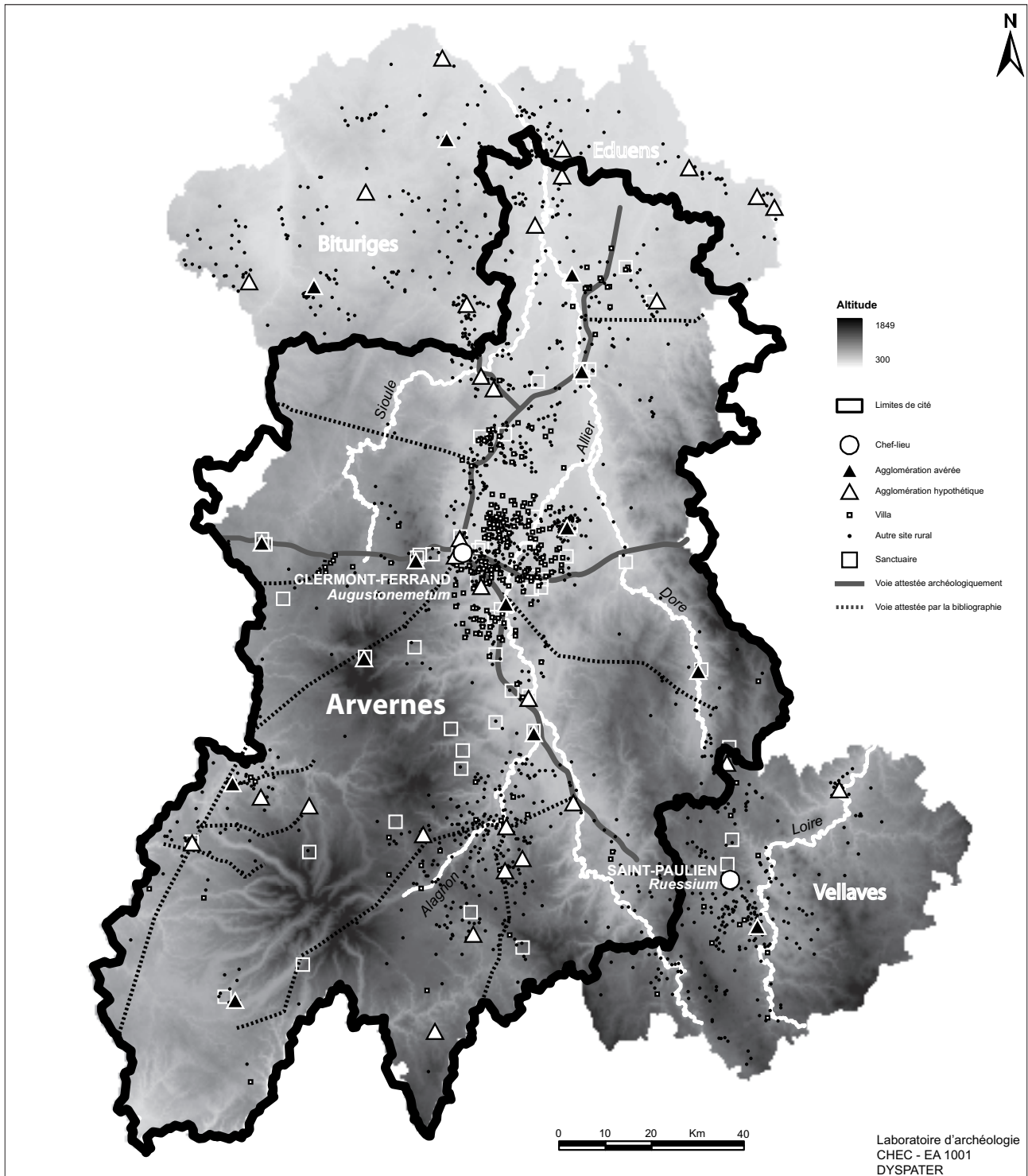


FIGURE 5. Synthèse des recherches en cours dans la région de l'Auvergne dans le cadre du programme DYPATER. Cartographie d'après Baret en cours ; Besson en cours ; Dacko en cours ; Dousteysier en cours ; Mitton 2008 en cours ; Trément 2002a.

depuis longtemps un axe majeur de peuplement et d'échanges. Mais la position d'*Augustonemetum* sur la voie d'Agrippa, qui reliait les capitales des provinces d'Aquitaine (*Mediolanum Santonum*/Saintes) et de Lyonnaise (*Lugdunum*/Lyon), a dû stimuler les échanges dans le sens est-ouest. À partir de ce réseau principal, d'autres voies desservaient l'ensemble du territoire (Dacko en cours).

### 3.1.3. Autres axes de communication

Ces deux réseaux routiers s'articulent avec des voies majeures de communication maritimes et fluviales. Pour le Nord-Ouest ibérique, la route atlantique occupe une place fondamentale car elle assure la liaison entre la Méditerranée et les territoires conquis en Gaule (Fernández Ochoa dir. 2003). Les sources écrites et les vestiges archéologiques attestent l'ancienneté de

cet axe de communication depuis la protohistoire. Ponctuée par de grands estuaires et d'anciennes zones lagunaires, pour la plupart ensablées de nos jours, la côte offrait de bonnes conditions d'ancrage, favorables à la navigation par cabotage et au long cours. Ainsi l'embouchure des fleuves Minho et Douro a-t-elle permis l'installation de points d'escale importants pour le grand cabotage, de même que, pour le petit cabotage, les embouchures des principaux fleuves navigables de l'Entre-Douro-e-Minho, comme l'Ave, le Cávado, le Neiva et le Lima. Ces différents points d'ancrage s'articulaient, par l'intermédiaire de ces axes fluviaux, avec les réseaux de peuplement de l'intérieur et avec le système routier terrestre.

Dans le territoire arverne, le principal axe de communication non terrestre était constitué par la rivière Allier, qui était navigable en amont jusqu'à Brioude à l'époque moderne et qui assurait en aval, par la Loire, un débouché vers les plaines du Nord et de l'Ouest et, au-delà, l'océan Atlantique. Il est très vraisemblable que ses principaux affluents étaient aussi utilisés, notamment pour le transport du bois par flottage (Alagnon, Dore, Sioule).

### 3.2. Nouvelles dynamiques de développement des territoires

#### 3.2.1. Agglomérations secondaires et réseau urbain

La mise en place de ces nouvelles infrastructures a eu des conséquences très différentes dans les deux territoires étudiés.

Dans la partie occidentale du *Conventus Bracaraensis*, elle est à l'origine d'un remodelage profond du système de peuplement qui se traduit par la mise en place de nouveaux centres urbains secondaires dans toute la région, entre l'époque d'Auguste et la période flavienne-antonienne (figure 4). Ce phénomène peut être interprété comme une nouvelle étape dans la réorganisation territoriale, étape qui peut être mise en rapport avec l'abandon des *castros* et le développement du réseau d'établissements ruraux de type *villae* (Fernandez Ochoa et Morillo Cerdán 1999 ; Pérez Losada 2002 ; Carvalho 2008b ; Martins et Carvalho 2010).

Dans la région de l'Entre-Douro-e-Minho, 22 sites peuvent être interprétés comme des agglomérations secondaires. La plupart sont fondées *ex novo* et résultent d'un déplacement des habitants d'anciennes localités fortifiées vers les versants et les vallées, selon un modèle également observé en Galice par F. Pérez Losada (2002). La plupart de ces *vici* s'articulent directement avec les axes routiers. Certains ont pu exercer des fonctions administratives et tenir le rang de chefs-lieux.

Plusieurs facteurs ont favorisé l'apparition de cette nouvelle maille d'agglomérations, notamment le réseau d'itinéraires terrestres, fluviaux et maritimes, ainsi que le développement économique de certaines régions,

stimulé par l'intensification agricole et commerciale, l'exploitation minière ou encore celle des sources thermales (Pérez Losada 2002 ; Carvalho 2008b ; Martins et Carvalho 2010).

Dans la cité des *Arverni*, au contraire, la nouvelle infrastructure politique et routière semble avoir prolongé les tendances observées à la fin de l'Âge du Fer, en renforçant le rôle crucial de la plaine de la Limagne, où le chef-lieu de cité succède, en quelque sorte, aux « places centrales » protohistoriques, qui étaient toutes localisées dans le bassin de Clermont (figure 5).

Dans ce secteur, les agglomérations secondaires sont absentes dans un rayon d'une douzaine de kilomètres autour d'*Augustonemetum*. Au-delà, on les trouve systématiquement associées aux axes routiers. Elles se concentrent principalement dans la vallée de l'Allier, mais ne sont pas absentes des vallées ou des bassins secondaires ou même des zones de moyenne montagne. Malheureusement, le dossier des agglomérations secondaires est encore mal connu en Auvergne. La majorité des hypothèses anciennes n'ont pu être validées par les recherches en cours qui ont, en revanche, révélé des sites inédits, tant dans la plaine que dans les zones d'altitude (Trément dir. 2003 ; Trément, Humbert 2004 ; Massounie en cours ; Baret en cours). Certaines agglomérations présentent des dimensions importantes, de l'ordre de plusieurs dizaines d'hectares (*Aquis Calidis/Vichy*). L'une d'elles (Charbonnier-les-Mines) présente une trame urbaine structurée par un axe routier majeur (Dousteyssier 2006 - 2007).

Il semble que certaines agglomérations de la plaine (comme *Vorociol* Varennes-sur-Allier) perpétuent une occupation de l'Âge du Fer (Lallemand, Orengo 2007 ; Besson en cours). Dans d'autres cas, on peut imaginer un déplacement de population depuis un *oppidum* proche (c'est peut-être le cas de Vichy par rapport à l'*oppidum* de Cusset).

La majorité des agglomérations ont livré des indices d'activité artisanale (poterie, métallurgie). Certaines sont liées à l'exploitation de ressources spécifiques (notamment thermales et peut-être minières). L'une d'elles (Col de Ceyssat) s'est développée en rapport direct avec le temple de Mercure implanté au sommet du Puy de Dôme (Trément dir. 2003).

#### 3.2.2. La mise en valeur de l'espace

La mise en valeur de l'espace sera abordée à travers les *villae* qui définissent un nouveau modèle de possession et d'exploitation de la terre et dont l'implantation a eu un impact profond sur l'organisation du territoire et sur la transformation du paysage rural.

À partir des données disponibles, il paraît assuré que la zone occidentale du *Conventus Bracaraensis* a connu une implantation précoce de *villae*, à partir du I<sup>er</sup> s. apr. J.-C., principalement aux abords de *Bracara Augusta* et le long des principaux axes routiers (figure 4).

Les *villae* semblent maintenir dans cette région une association importante avec les *castros* encore occupés, ce qui implique une appropriation des terres contrôlées auparavant par les peuples indigènes, notamment dans les vallées du Cávado, du Lima et du Minho. Ce processus, qui s'accroît à partir de la fin du I<sup>er</sup> s. et au cours du II<sup>e</sup>, paraît être associé à la consolidation du réseau routier et au développement de centres urbains secondaires, lesquels constitueront de nouveaux pôles disséminateurs de ce type d'établissements (Martins 1990 ; 1995 ; Carvalho 2008b).

Sur une grosse soixantaine d'établissements ruraux reconnus dans cet espace, 43 peuvent être interprétés comme des *villae*. La plupart sont connus par des découvertes de surface, 7 seulement ayant fait l'objet de fouilles. L'inventaire actuellement disponible ne prend en compte que les sites où la céramique (vaisselle, amphores) et les matériaux (*tegulae*) de type romain sont associés à des éléments architectoniques, avec ou sans épigraphie (Carvalho 2008b).

La distribution des *villae* suggère trois localisations préférentielles. Un premier ensemble regroupe les établissements côtiers : implantés à des intervalles plus ou moins réguliers, ceux-ci exploitaient les ressources marines - comme l'attestent les équipements liés aux préparations de poisson. Un deuxième groupe est concentré dans les zones de vallées : ces établissements ont en commun une implantation dans des zones de versants en pente douce, bien exposés au soleil, dominant des espaces agricoles fertiles. On les trouve également près des cours d'eau. Dans certains cas, ils semblent associés à des fours de potiers. Le troisième ensemble correspond à une zone de concentration autour de *Bracara Augusta*, dans un rayon d'environ 6 à 8 km. D'une manière générale, on observe que les plus fortes densités de *villae* se rencontrent dans la région située entre les fleuves Lima et Ave qui est aussi la zone la plus densément occupée durant la Protohistoire (Carvalho 2008b).

En ce qui concerne la chronologie d'implantation de ces établissements, les données de fouilles obligent à reconsidérer l'idée de fondations tardives puisque toutes ces *villae* apparaissent au début du I<sup>er</sup> s. Pendant une période de temps que nous pouvons situer au cours de la première moitié du I<sup>er</sup> s., les formes d'occupation indigènes et les nouvelles formes d'occupation romaines, notamment les *villae*, ont coexisté lors d'un processus d'interaction et de mobilité de la population indigène. L'abandon des *villae* semble se situer, quant à lui, à la fin du V<sup>e</sup> ou au VI<sup>e</sup> s., mais ce constat n'est en aucune manière généralisable.

Quant à la typologie des *villae* et des autres formes de l'habitat rural, elle pose encore beaucoup de pro-

blèmes, dans une région où l'apport des prospections est fortement limité par les contraintes liées à l'étendue du couvert boisé, aux conditions taphonomiques et à la généralisation de la propriété microfundiaire (Carvalho 2008b).

À propos de la mise en valeur de l'espace, il faut évoquer la présence d'un cadastre d'époque romaine repéré dans la plaine du Cávado, au nord et au nord-est de *Bracara*. La restitution proposée suggère un réseau orienté à 16° N-NO de 20x20 *actus*, sur un module de 710 m. Les traces suivent les lignes structurantes du relief et du réseau hydrographique. Le parcellaire restitué ne dépasse pas la courbe de niveau des 200 m d'altitude. Il est ainsi circonscrit par les collines d'altitude plus élevée. Cette centuriation présente la même orientation que le réseau routier mis en place à l'époque d'Auguste (voies XVI, XVII, XIX et peut-être XX) (Carvalho 2000 ; 2008a ; 2008b ; 2010 ; Carvalho et Mendes 2009 - 2010). La relation perceptible entre la planification de l'espace rural et la planimétrie urbaine de *Bracara Augusta* suggère que ces deux processus sont contemporains (Carvalho 2008b).

Les prospections réalisées ont permis d'identifier deux bornes en granit. Toutes deux se trouvent sur un axe bien conservé du réseau cadastral et sont séparées par une distance de 20 *actus* exactement. Bien qu'anépigraphes, ces bornes présentent des dimensions et des caractéristiques (*decussis*) qui, avec leur localisation, permettent de les identifier avec certitude comme des bornes gromatiques.

Une autre donnée décisive pour l'interprétation de cette *limitatio* est fournie par une *archa petrinaea*, repérée à Fonte de San Vicente, au pied de la colline de Montariol. Il s'agit d'une source où un bassin carré a été taillé dans le rocher. Près de l'*archa*, des fragments de *lateres* et *tegulae* ont été repérés. Dans un mur situé près du monument, une *ara* dédiée à Mars a été trouvée (Santos, Le Roux, Tranoy 1983). Cette *petra caracterem* ainsi que l'utilisation des *archae* sont rapportées dans un document, daté de l'année 911, qui présente les limites de l'ancien évêché de Dume<sup>3</sup>. Le contexte de l'*archa petrinaea* nous amène à penser qu'elle a pu signaler la limite du cadastre romain dans le secteur de Montariol. La survie de cet ensemble de monuments peut s'expliquer par leur réutilisation successive comme d'importants marqueurs du paysage (Carvalho et Mendes 2009 - 2010 ; Fontes *et al.* 2011).

Les recherches conduites dans le territoire arverne, basées sur des prospections pédestres et aériennes systématiques, révèlent la présence de *villae* dans tous les types de milieux : plaines, vallées et hauts plateaux (Trément 2002a ; 2005). Cependant, les *villae* sont nettement plus nombreuses dans les zones de plaine et

3. Au lieu dit Dume a été fouillée une importante *villa* romaine qui a été aussi occupée pendant les périodes suévo-visigothique et médiévale (Fontes 1991 - 1992).

les bassins, notamment dans la vallée de l'Allier (figure 6). Il s'agit là des terrains les plus fertiles, les mieux desservis par le réseau routier, où l'on trouve également les agglomérations secondaires.

La plaine de la Grande Limagne se distingue par un nombre, une densité et une diversité typologique exceptionnels de *villae* (Trément, Dousteysier 2003 ; Dousteysier, Segard, Trément 2004 ; Dousteysier et Trément 2006 - 2007 ; Dousteysier en cours) (figure 6). Espacées de moins d'un kilomètre, celles-ci exploitaient les coteaux marno-calcaires en pente douce et les fameuses « terres noires » gagnées sur les marais grâce aux travaux de drainage (Trément *et al.* 2004 ; Guichard *et al.* 2007). Le réseau des *villae* était complété par un maillage très serré d'établissements et d'annexes agricoles. Dans certains secteurs, comme le Grand Marais, la densité atteint 6 à 7 établissements au km<sup>2</sup>.

La géographie, la chronologie et la typologie de ces *villae* mettent en lumière des stratégies complexes d'appropriation et de mise en valeur des terres. On constate, en particulier, un lien entre typologie et répartition spatiale des différentes classes de *villae*.

Les plus importants de ces établissements (classe A1) se caractérisent par leur vaste superficie (2 ha en moyenne), un niveau élevé de standing (thermes, marbre abondant, souvent d'importation méditerranéenne, mosaïque, enduits peints) et une durée d'occupation longue. Ces grandes *villae* espacées de 2 à 3 km se localisent préférentiellement au sud d'*Augustonemetum* et au sud de Lezoux. Elles sont en revanche absentes des zones les plus basses (Grand Marais). Ces

établissements de rang supérieur structurent durablement la plaine. Ils présentent fréquemment les indices d'une occupation laténienne. Tous sont encore occupés au Bas-Empire et plus de la moitié présentent des indices d'occupation datés du Haut Moyen-âge.

À côté de ces grands établissements se juxtaposent des *villae* (classe A2) de dimension inférieure (1 ha en moyenne) présentant un niveau de standing moins élevé (présence de thermes, mais marbre plus rare et mosaïque absente). Ces établissements, qui s'intercalent entre ceux de la classe A1, sont implantés dans tous les types de terroirs. Ils structurent fortement l'occupation de la plaine mais moins durablement : plus du tiers disparaissent à la fin du II<sup>e</sup> s. ou au début du III<sup>e</sup> s. ; 40 % présentent toutefois des indices du Haut Moyen-âge.

Une troisième catégorie d'établissements (classe B) se compose de petites *villae* (0,3 ha en moyenne), présentant un standing limité (hypocauste, enduits peints). Ces établissements constituent un réseau homogène, particulièrement dense dans les zones basses (Grand Marais). La moitié seulement sont encore occupés au Bas-Empire.

De toute évidence, la typologie, la chronologie et la distribution spatiale des *villae* tiennent compte des modes d'occupation antérieurs, remontant à La Tène finale, mais aussi de la structuration nouvelle du territoire arverne, marquée par la fondation du chef-lieu de cité *Augustonemetum*, par le développement du réseau routier et par l'émergence du complexe potier de Lezoux (Trément 2010a ; sous presse a).

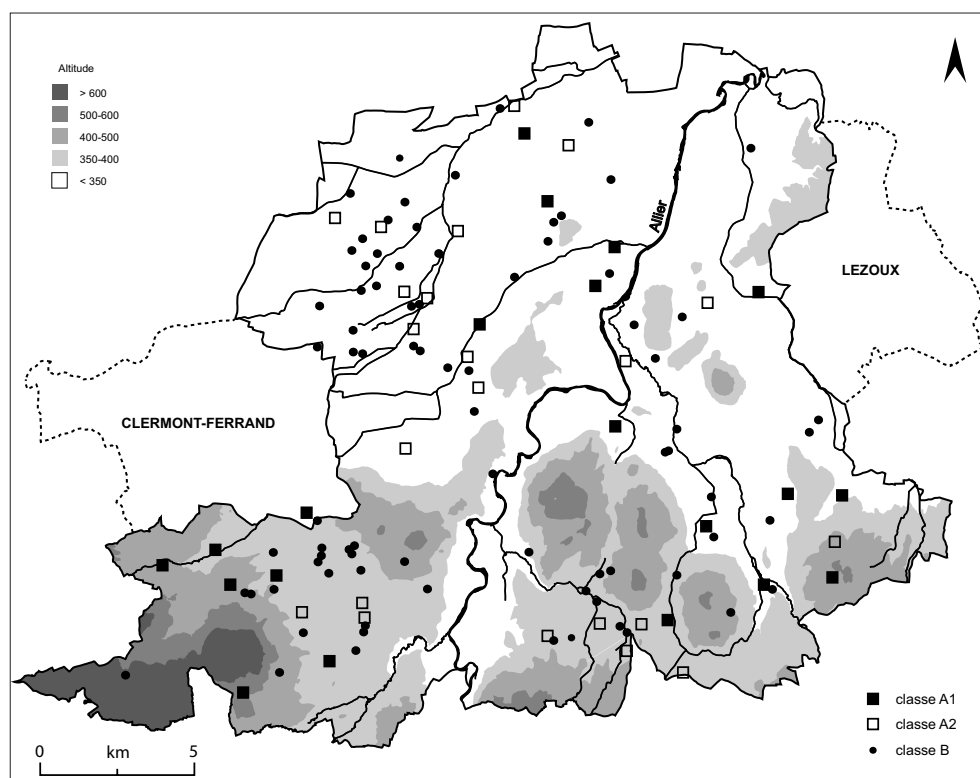


FIGURE 6. Typologie et géographie des *villae* de Grande Limagne au Haut-Empire (d'après Dousteysier, Segard et Trément 2004).

Les données paléoenvironnementales indiquent, pour le Haut-Empire, un paysage agricole complètement déboisé, couvert de champs de céréales, de cultures maraîchères, de vignobles et de vergers, où l'élevage paraît tenir moins de place qu'à l'Âge du Fer (Prat 2006 ; Trément 2004 ; 2012a ; 2012b ; sous presse b ; Trément dir. 2007 ; Marival, Foucras, Mennessier-Jouannet 2007 ; Ballut, Cabanis 2008).

### 3.2.3. *Artisanat et manufacture*

Le développement économique des deux régions étudiées se traduit aussi dans le domaine artisanal et industriel.

La ville de *Bracara Augusta* était le siège d'une importante production de céramiques (notamment la fameuse « céramique bracarense ») et d'objets en verre de qualité (récipients d'utilisation domestique, vitres, bijoux). L'abondance des ressources en argile dans les vallées des principaux fleuves qui traversent le territoire ainsi que le long du littoral a également permis le développement de centres producteurs de céramique de construction en dehors des villes (Morais 2005). Ainsi, *Bracara Augusta* semble avoir été approvisionnée par un centre potier situé dans la zone de Prado/Ucha, à environ 14 km au nord de la ville.

Quant à la cité des Arvernes, elle a vu le développement considérable, tout au long de la vallée de l'Allier, des ateliers de potiers dits « de Gaule Centrale », dont le groupe le plus important est implanté à Lezoux, à moins de 30 km à l'est d'*Augustonemetum*, en bordure de la plaine de la Limagne (Bet 2002). Ce centre majeur voit sa production démarrer dès le début du Ier s. Aux IIe - IIIe s., les sigillées de Lezoux sont massivement diffusées dans toute l'Europe continentale et insulaire. Une production diversifiée de céramiques fines et communes a saturé durablement le marché régional, ce qui explique la rareté des importations (Trescarte en cours).

### 3.2.4. *La question de l'intégration de la montagne*

Dans ce contexte de développement des territoires se pose la question de l'intégration des montagnes périphériques dans le système socio-économique régional. Il s'agit là d'un problème fondamental, car les espaces de moyenne montagne qui couvrent la majeure partie des territoires étudiés étaient susceptibles de fournir en quantité des ressources essentielles : des pacages pour les troupeaux, du combustible pour l'artisanat, du bois d'œuvre et de chauffage, des matériaux de construction et des minerais.

Nous n'aborderons cette question que de manière générale et préliminaire. Il serait nécessaire, en effet, d'établir des distinctions au sein de ces espaces de montagne dans le cadre d'études micro-régionales. Dans la partie occidentale du *Conventus Bracarenensis*, les zones montagneuses qui font la transition entre la

région de l'Entre-Douro-e-Minho et Trás-os-Montes présentent des paysages et des situations variés, et il faudrait traiter séparément la montagne de la Cabreira, la montagne du Gerês, croisée par la Voie XVIII, la montagne Amarela et celle du Marão. Quant au territoire arverne, couvert aux trois-quarts de massifs montagneux, il présente lui aussi une grande diversité topographique et géologique : chaîne volcanique des Puys, plateaux granitiques des Combrailles et du Livradois, hauts plateaux basaltiques et pays coupés du Cézallier, monts du Forez, monts Dorés, monts du Cantal. Plusieurs de ces massifs étaient traversés par des voies de communication majeures.

Dans la partie occidentale du *Conventus Bracarenensis*, un constat général s'impose néanmoins : le modèle plus ou moins homogène de distribution du peuplement protohistorique observé dans la région de l'Entre-Douro-e-Minho ne s'applique pas à la grande bande de territoires de montagne de l'intérieur du Minho. Mais qu'en est-il à l'époque romaine ? Nous développerons le cas de la vallée du Cávado, un secteur de moyenne montagne situé au nord-est de *Bracara Augusta* (figure 7). Ce secteur est traversé par une route importante, construite entre 79 et 81 apr. J.-C., qui assurait la liaison avec les zones d'extraction aurifères du Bierzo, cruciales pour l'économie de l'Empire (Rodríguez Colmenero, Ferrer Sierra, Alvarez Asorey 2004).

Le peuplement protohistorique connu se limite à huit *castros* qui sont majoritairement situés dans la basse vallée (Martins 1990 ; 1996). À l'époque romaine, il faut distinguer le cas de la basse vallée et celui de la haute vallée. Dans la basse vallée, l'ouverture de la voie accélère le déplacement des populations occupant les *castros* les plus proches vers les agglomérations qui se développent le long de cet axe routier. Ces agglomérations, au nombre de six, sont en effet plus que de simples *mansiones* ou *mutationes*. Dans la haute vallée, en revanche, les établissements identifiés sont étroitement associés au passage de la voie. Il s'agit notamment de *mutationes* (dont l'une a été fouillée) et d'agglomérations de plus grandes dimensions, susceptibles de correspondre à des *mansiones* ou à des *vici* routiers (Carvalho 2008b ; Martins et Carvalho 2010).

Dans le territoire des Arvernes, les recherches en cours montrent que certains secteurs de moyenne montagne ont fait l'objet d'un développement économique remarquable au Haut-Empire, en lien avec l'aménagement de grands axes routiers par le pouvoir impérial (Trément 2010a ; sous presse a ; Delpy en cours ; Fassion en cours ; Massounie en cours). Nous présenterons l'exemple de la Haute-Combraille.

Cette région de hauts plateaux localisée en périphérie occidentale du territoire arverne est traversée par la voie d'Agrippa qui relie Lyon et Saintes et la voie Burdigalaise qui s'en détache en direction

de Bordeaux (figure 8). Les prospections réalisées au cours des dernières années ont mis en lumière une densité inattendue de sites occupés aux deux premiers siècles de notre ère (Massounie en cours). Ces établissements sont nombreux le long des voies, particulièrement à leur intersection, mais également à une distance de 5 à 6 km. La caractérisation de cet habi-

tat est encore difficile, faute de fouilles ou même de labours. Certaines concentrations particulièrement denses suggèrent la présence d'agglomérations. Mais les données de prospection et la fouille préventive du site de Puy Gilbert Sud (commune de Prondines), sur le tracé de l'autoroute A89, montrent également la présence de *villae*.

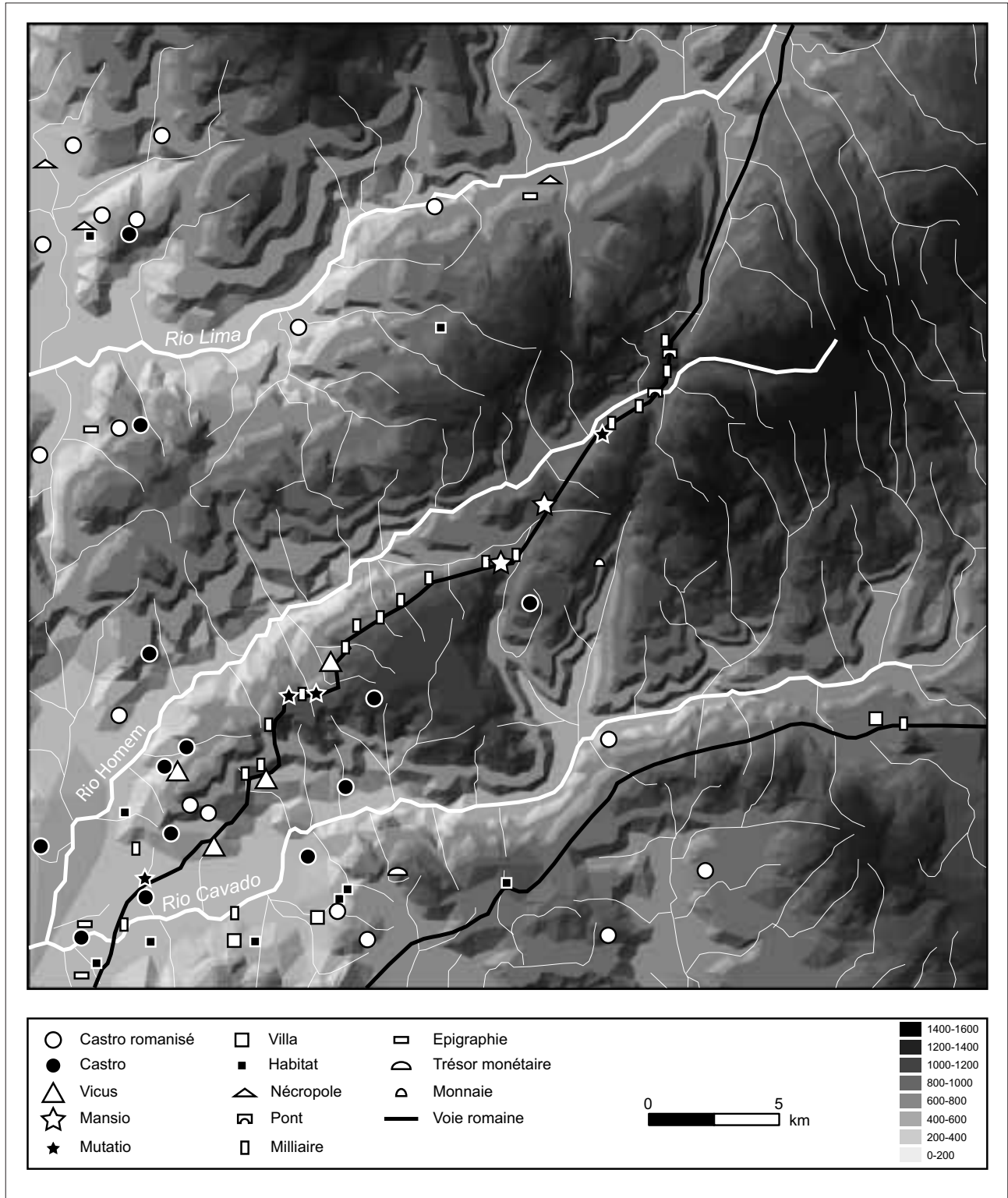


FIGURE 7. L'intégration de la montagne dans la partie occidentale du *Conventus Bracarensis* : l'exemple de la vallée du Cávado.

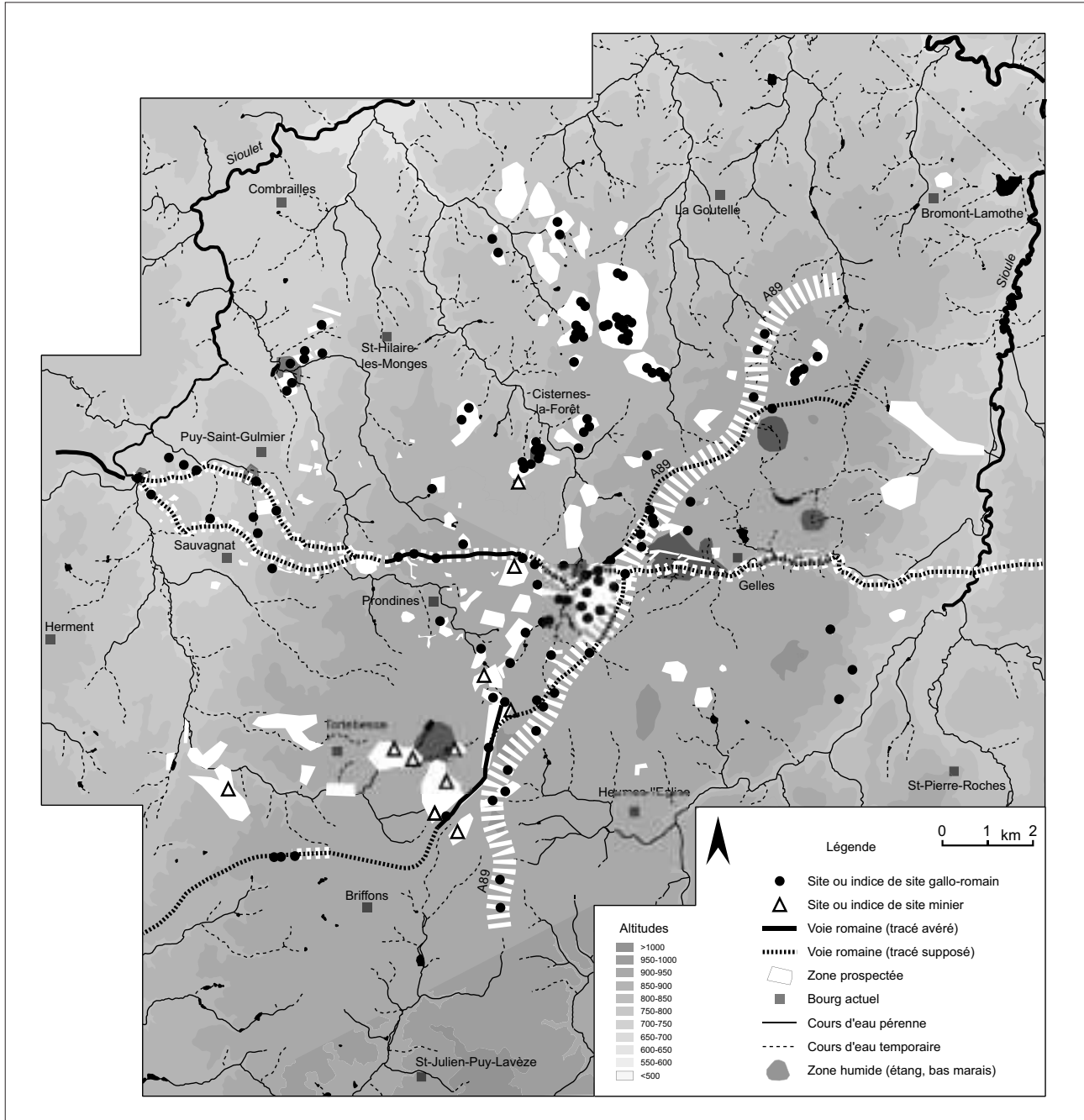


FIGURE 8. L'occupation du sol en Haute-Combraille au Haut-Empire (d'après Massounie en cours).

Comment expliquer ce processus de développement ? Est-ce un phénomène localisé ou plus général ? Les études palynologiques conduites sur la *villa* de Puy Gilbert Sud éclairent la vocation agro-pastorale de cet établissement qui prend place dans un paysage largement ouvert (Prat 2006). Mais la présence d'un réservoir relié à un système d'adduction et d'écoulement permet aussi d'envisager une exploitation de minerai (Rebiscoul 2005). Or les recherches récentes ont mis en évidence l'existence de très nombreuses mines d'or dans toute cette région (Rigaud et Bouyer 1995 ; Rigaud 1998 ; Cauuet 1999 ; Trément 2010a ; Trément dir. 2011 ; sous presse a). On est donc tenté d'établir

un lien entre une éventuelle exploitation minière antique et la densification de l'habitat observée aux deux premiers siècles de notre ère.

Ces deux exemples de développement de la moyenne montagne ont une expression spatiale différente. Dans la haute vallée du Cávado, l'ouverture de la voie romaine donne naissance à un réseau d'habitat linéaire strictement connecté à l'axe routier. Sur le plateau de la Haute-Combraille, le réseau généré est beaucoup plus large. Comme dans la basse vallée du Cávado, on peut parler de « marge intégrée », le réseau routier assurant, pour les productions locales, un débouché vers les marchés situés dans la plaine.

#### 4. Quels modèles de développement ?

En conclusion, nous nous appuyons sur le modèle suivant pour caractériser les principales évolutions qui s'opèrent dans les deux territoires étudiés entre la fin de l'Âge du Fer et l'époque romaine (figure 9).

Dans la partie occidentale du *Conventus Bracaren-sis* prédomine, à la fin de l'Âge du Fer, un système de peuplement multipolaire, homogène et hiérarchisé. Le choix du lieu d'implantation de *Bracara Augusta* à la fin du I<sup>er</sup> s. av. J.-C. a été conditionné, de toute évidence, par sa position au cœur de la zone la plus densément peuplée et la plus développée, localisée entre les cours du Lima et de l'Ave, à un carrefour naturel de routes assurant la meilleure connectivité avec l'ensemble du territoire. La romanisation se traduit par une centralisation accrue du territoire qui introduit une rupture avec le système d'organisation antérieur caractérisé par la multitude des lieux centraux. Mais le système romain génère lui-même un nouveau réseau de lieux centraux secondaires, fortement connecté aux axes routiers ou dépendant de l'exploitation de ressources spécifiques (thermes et mines notamment). C'est dans ce contexte de « rupture de centralité » que peut se comprendre l'implantation d'une centuria-

tion autour de *Bracara Augusta*, celle-ci participant au renforcement du centre et au développement de nouveaux modes d'exploitation économique sur le modèle romain.

Dans le territoire des *Arverni* prédomine en revanche, à la fin de l'Âge du Fer, un système de peuplement plus centralisé, plus hétérogène et plus faiblement hiérarchisé. Comme pour *Bracara Augusta*, le choix du lieu d'implantation d'*Augustonemetum* s'explique par sa position centrale, au cœur de la Grande Limagne, zone la plus densément peuplée et la plus développée, qui concentre également les « places centrales » successives des Arvernes depuis le III<sup>e</sup> s. av. J.-C. La romanisation du territoire renforce donc ici la centralité préexistante, sans rupture dans la hiérarchie du système de peuplement. Le processus de développement qui s'ensuit possède en revanche les mêmes caractéristiques générales que dans la partie occidentale du *Conventus Bracaren-sis*, avec notamment la mise en place d'un maillage d'agglomérations secondaires fortement articulé sur le réseau routier, qui génère de nouvelles centralités participant au renforcement de la cohésion territoriale.

Dans les deux cas, on constate une forte continuité spatiale des zones de peuplement et de développement entre l'Âge du Fer et l'époque romaine. Durant

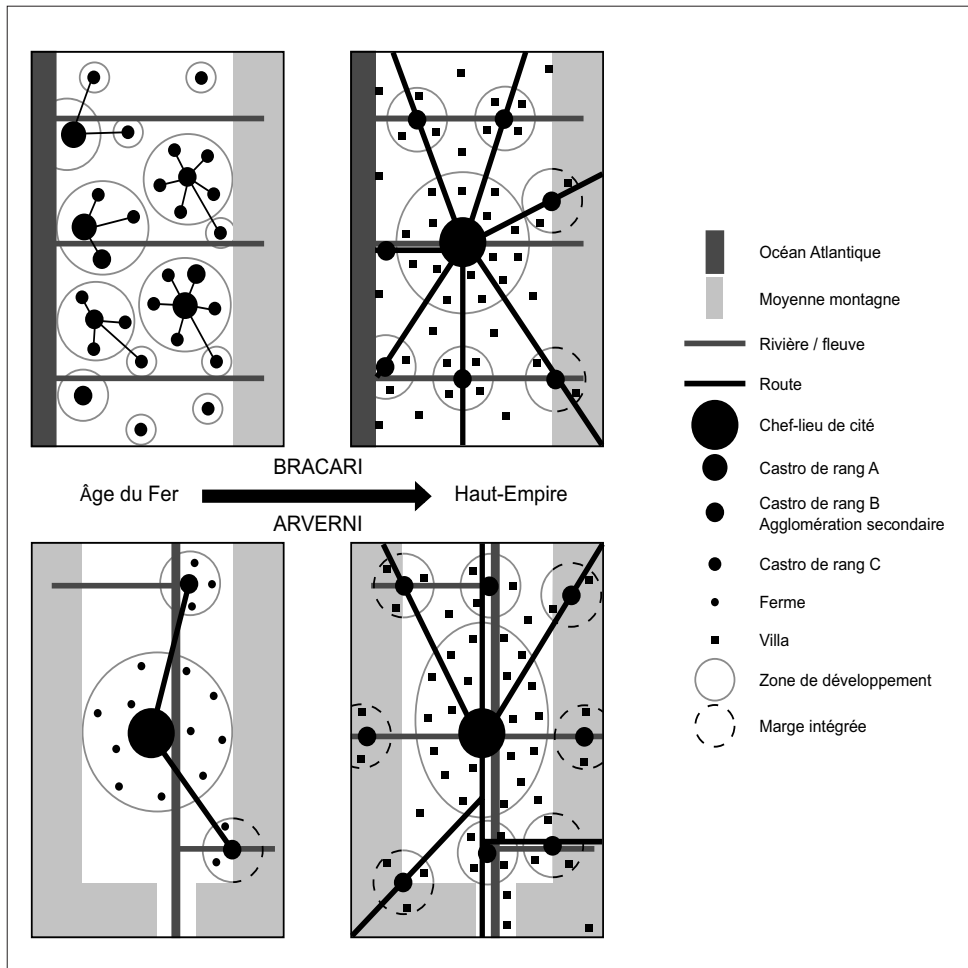


FIGURE 9. Essai de modélisation des dynamiques spatiales du développement dans la partie occidentale du *Conventus Bracaren-sis* et dans le territoire de la *Civitas Arvernorum* à la fin de l'Âge du Fer et au Haut-Empire.

le Haut-Empire, le développement régional contribue toutefois à intégrer, plus ou moins ponctuellement, de nouveaux secteurs, aux ressources spécifiques, en particulier dans les zones de montagne. Ce phénomène invite à réfléchir aux concepts de « front pionnier » (Raynaud 2003 ; Van der Leeuw, Favory, Fiches 2003 ; Leveau 2005) et de « marge intégrée » (Trément 2010a ; sous presse a). À l'échelle des territoires des cités, les concepts de « seuil de spatialisation » et de « régionalisation » nous paraissent également pertinents pour caractériser la nouvelle échelle d'intégration de l'économie entraînée par la romanisation (Leveau 2003 ; 2007).

## Bibliographie

- ALARCÃO, J. 1992 : « A evolução da Cultura Castreja ». *Conímbriga*, 31, Coimbra, 39 - 71.
- 1999 : « As cidades capitais do Norte de Portugal na época romana », in *Los orígenes de la ciudad en el Noroeste hispánico*. Actas del Congreso Internacional (Lugo, mai 1996). Lugo, 429 - 437.
- ALMEIDA, C.A.B. 2003 : *Povoamento romano do litoral minhoto entre Cávado e Minho*. Thèse de doctorat en Préhistoire et Archéologie de la Faculté de Lettres de Porto, Porto.
- BALLUT, C. ; CABANIS, M. 2008 : « Les paysages au cœur du territoire arverne ». *L'Archéologue, Archéologie nouvelle*, 95, 20 - 21 (numéro spécial : *Les Arvernes. Peuple celtique d'Auvergne*).
- BARET, F. : *Les agglomérations « secondaires » gallo-romaines dans le Massif Central (cités des Arvernes, Velaves, Gabales, Rutènes, Cadurques et Lémovices)*. 1<sup>er</sup> s. av. J.-C. - 5<sup>ème</sup> s. apr. J.-C. Thèse de doctorat sous la direction de F. Trément. Université Blaise Pascal, Clermont-Ferrand [en cours].
- BESSON, J. : *Réseaux de peuplement et développement des territoires dans le département de l'Allier à l'époque gallo-romaine*. Thèse de doctorat sous la direction de F. Trément. Université Blaise Pascal, Clermont-Ferrand [en cours].
- BET, P. 2002 : « Les ateliers de sigillée en Auvergne », in MARTIN, D. *L'identité de l'Auvergne (Auvergne, Bourbonnais, Velay)*. *Mythe ou réalité historique ? Essai sur une histoire de l'Auvergne des origines à nos jours*. Créer Éditions, Nonette, 108-111.
- BETTENCOURT, A.M.S. 2005 : « El Bronce Final y la primera Edad del Hierro en el noroeste de Portugal », in *Actas do II Coloquio de Arqueologia en la Cuenca del Navia. La Génesis del Habitat Fortificado en el Norte Peninsular: los Castros en el Tránsito de la Edad del Bronce e la Edad del Hierro*. Parque Histórico del Navia, Servicio de Patrimonio Histórico e Consejería de Cultura del Principado de Asturias, Navia.
- CARVALHO, H. 2000 : « Parcelamento rural de Bracara Augusta: questões metodológicas », in *Actas do 3º Congresso Peninsular de Arqueologia*. Arqueologia da Antiguidade na Península Ibérica, vol. VI, Porto, 143-146.
- 2008a : « Organisation cadastrale autour de Bracara Augusta, Braga (Portugal) ». *Dialogues d'Histoire Ancienne*, 34/1, P.U.F., 155-160.
- 2008b : *O povoamento romano na fachada ocidental do Conventus Bracarenensis*. Braga, <<http://hdl.handle.net/1822/8755>>.
- 2010 : « A Construção do espaço ibérico em época romana. Conceitos, escalas e modelos de desenvolvimento ». *Revista de História das Ideias (Ibéria)*, Instituto de História e Teoria das Ideias, Fac. de Letras da Universidade de Coimbra, vol. 31, 7-23.
- CARVALHO, H. ; MENDES, F.A. 2009 - 2010 : « Centuriatione e evoluzione degli assetti agrari intorno alla città di Bracara Augusta (Hispania Citerior Tarracensis) ». *Agri Centuriati*, vol. 6, 193-204.
- CAUQUET, B. 1999 : « Prospection-inventaire. Les mines d'or des Arvernes (communes de Bagnols, La Bessette, Cros, Larodde, Tauves et Trémouille-Saint-Loup) ». *Bilan scientifique de la Région Auvergne* 1997. Ministère de la Culture, DRAC Auvergne, Service régional de l'Archéologie, 90.
- COIN, D. : *Au cœur du territoire des Arvernes : dynamiques du peuplement et des paysages en Grande Limagne à l'Age du Fer (Puy-de-Dôme)*. *Approche archéo-environnementale*. Thèse de doctorat sous la direction de F. Trément. Université Blaise Pascal, Clermont-Ferrand [en cours].
- CRUZ, M.R.M.D. 2001 : *Vidros romanos de Bracara Augusta*. Thèse de Maîtrise de l'Universidade do Minho, Braga.
- 2009 : *Vidros romanos do Noroeste Peninsular. Um olhar a partir de Bracara Augusta*. Thèse de doctorat en Archéologie de l'Universidade do Minho, Braga, <<http://hdl.handle.net/1822/9883>>.
- DACKO, M. : *Les voies romaines du Massif Central : dynamique des réseaux et impact territorial*. Thèse de doctorat, sous la direction de F. Trément. Université Blaise Pascal, Clermont-Ferrand [en cours].
- DARTEVELLE, H. 2008 : « Projet collectif de recherche. Clermont-Ferrand. Atlas de la ville antique d'Augustonemetum et de ses abords ». *Bilan scientifique de la Région Auvergne* 2007. Ministère de la Culture, DRAC Auvergne, Service régional de l'Archéologie, 146-151.
- 2010 : « Projet collectif de recherche. Clermont-Ferrand. Atlas topographique d'Augustonemetum ». *Bilan scientifique de la Région Auvergne* 2008. Ministère de la Culture, DRAC Auvergne, Service régional de l'Archéologie, 140-144.
- DEBERGE, Y. 2007 : « Les établissements ruraux fossoyés en Basse Auvergne du III<sup>e</sup> au II<sup>e</sup> s. av. notre

- ère », in MENNESSIER-JOUANNET, C. ; DEBERGE, Y. *L'archéologie de l'Âge du Fer en Auvergne*. Actes du XXVIIe colloque international de l'AFEAF (Clermont-Ferrand, 29 mai - 1<sup>er</sup> juin 2003). Thème régional. Monographies d'archéologie méditerranéenne, Lattes, 221-241.
- DEBERGE, Y. ; CABEZUELO, U. 2008 : « L'oppidum de Gondole ». *L'Archéologue, Archéologie nouvelle*, 95, 32 - 39 (numéro spécial : *Les Arvernes. Peuple celtique d'Auvergne*).
- DEBERGE, Y. ; COLLIS, J. ; DUNKLEY, J. 2007 : *Le Pâtural (Clermont-Ferrand, Puy-de-Dôme) : un établissement agricole gaulois en Limagne d'Auvergne*. ALPARA, Lyon (Documents d'archéologie en Rhône-Alpes et en Auvergne, 30).
- DEBERGE, Y. ; GUICHARD, V. ; MENNESSIER-JOUANNET, C. 2008 : « Les campagnes : occupation du sol aux III<sup>e</sup> et II<sup>e</sup> s. av. J.-C. en Basse-Auvergne ». *L'Archéologue, Archéologie nouvelle*, 95, 22 - 25 (numéro spécial : *Les Arvernes. Peuple celtique d'Auvergne*).
- DEBERGE, Y. ; VERMEULEN, C. ; COLLIS, J. 2007 : « Le complexe de Gandailat/La Grande Borne : un état de la question », in MENNESSIER-JOUANNET, C. ; DEBERGE, Y. *L'archéologie de l'Âge du Fer en Auvergne*. Actes du XXVIIe colloque international de l'AFEAF (Clermont-Ferrand, 29 mai - 1<sup>er</sup> juin 2003). Thème régional. Monographies d'archéologie méditerranéenne, Lattes, 267-289.
- 2008 : « La première ville des Arvernes ». *L'Archéologue, Archéologie nouvelle*, 95, 14 - 19 (numéro spécial : *Les Arvernes. Peuple celtique d'Auvergne*).
- DELPY, M. : *Occupation du sol et gestion agropastorale dans la haute vallée de l'Alagnon (Cantal) du Néolithique à l'époque moderne*. Archéologie et environnement. Thèse de doctorat sous la direction de F. Trément, B. Phalip et H. Cubizolle. Université Blaise Pascal, Clermont-Ferrand [en cours].
- DOUSTEYSSIER, B. 2006 - 2007 : « Une nouvelle agglomération antique arverne : le site de 'La Croix de la Pierre' (Beaulieu, Charbonnier-les-Mines, Puy-de-Dôme) ». *Revue archéologique du Centre de la France*, 45 - 46, <<http://racf.revues.org/712>>.
- *Villae et formes de l'habitat rural à l'époque romaine en Gaule centrale*. Thèse de doctorat sous la direction de F. Trément. Université Blaise Pascal, Clermont-Ferrand [en cours].
- DOUSTEYSSIER, B. ; SEGARD, M. ; TRÉMENT, F. 2004 : « Les villae gallo-romaines dans le territoire proche d'Augustonemetum (Clermont-Ferrand). Approche critique de la documentation archéologique ». *Revue archéologique du Centre de la France*, 43, 115 - 147, <<http://racf.revues.org/index143.html>>.
- DOUSTEYSSIER, B. ; TRÉMENT, F. 2006 - 2007 : « Des 'grands' et des 'petits' domini ? 'Grandes' et 'petites' villae en Gaule Aquitaine. Le cas de la cité des Arvernes ». *Revue archéologique du Centre de la France*, 45 - 46, <<http://racf.revues.org/index711.html>>.
- FASSION, F. : *Peuplement et paléoenvironnement dans le bassin d'Ambert et les massifs du Livradois-Forez du Néolithique au Moyen-âge*. Thèse de doctorat en cotutelle sous la codirection de F. Trément, E. Hermon et H. Cubizolle. Université Laval, Québec ; Université Blaise Pascal, Clermont-Ferrand ; Université Jean Monnet, Saint-Etienne [en cours].
- FERNÁNDEZ OCHOA, C. DIR. 2003 : *Gijón puerto romano. Navegación y comercio en el Cantábrico durante la Antigüedad*. Autoridad Portuaria de Gijón, Gijón.
- FERNÁNDEZ OCHOA, C. ; MORILLO CERDÁN, A. 1999 : *La tierra de los astures. Nuevas perspectivas sobre la implantación romana en la antigua Asturias*. Trea, S.L.
- FONTES, L.F.O. 1991 - 1992 : « Salvamento Arqueológico de Dume (Braga). Resultados das Campanhas de 1989-90 e 1991-92 ». *Cadernos de Arqueologia*, Série II, 8-9, Braga, 199-230.
- FONTES, L.F.O. ; MARTINS, M. ; RIBEIRO, M. C. ; CARVALHO, H. 2011 : « A cidade de Braga e o seu território nos séculos V-VIII », in *Actas do I Congresso Internacional « Espacios Urbanos en el Occidente Mediterráneo » entre los siglos VI-VIII*. Tolède, 2009, <<http://hdl.handle.net/1822/13377>>.
- GARCIA, M. ; DEBERGE, Y. ; PERTLWIESER, T. 2008 : « Gergovie, oppidum arverne ». *L'Archéologue, Archéologie nouvelle*, 95, 28-31 (numéro spécial : *Les Arvernes. Peuple celtique d'Auvergne*).
- GONZÁLEZ RUIBAL, A. 2006 - 2007 : *Galaicos. Poder y comunidad en el Noroeste de Península Ibérica (200 a.C. - 50d.C.)*. Brigantium, 18-19, Museu Arqueológico e Histórico, A Coruña, tomos I - II.
- GUICHARD, V. ; BALLUT, C. ; DELHOUME, D. ; DEBERGE, Y. 2007 : « La place de l'Âge du Fer dans l'histoire de la mise en valeur de la Grande Limagne d'Auvergne : l'apport des recherches d'archéologie préventive sur le tracé de l'autoroute A710 », in MENNESSIER-JOUANNET, C. ; DEBERGE, Y. *L'archéologie de l'Âge du Fer en Auvergne*. Actes du XXVIIe colloque international de l'AFEAF (Clermont-Ferrand, 29 mai - 1<sup>er</sup> juin 2003). Thème régional. Monographies d'archéologie méditerranéenne, Lattes, 205-220.
- JORGE, S.O. 1988 : « Reflexões sobre a Pré-História recente do Norte de Portugal ». *Trabalhos da Sociedade Portuguesa de Antropologia e Etnologia*, 28 (1 - 2), Porto, 85-112.
- LALLEMAND, D. 2007 : « L'organisation du peuplement au nord du Massif Central. Le carrefour des cités arverne, biturige et éduenne », in MENNESSIER-JOUANNET, C. ; DEBERGE, Y. *L'archéologie de l'Âge du Fer en Auvergne*. Actes du XXVIIe colloque international de l'AFEAF (Clermont-Ferrand, 29

- mai - 1<sup>er</sup> juin 2003). Thème régional. Monographies d'archéologie méditerranéenne, Lattes, 111-133.
- LALLEMAND, D. ; ORENGO, L. 2007 : « Les ensembles de mobilier de La Tène moyenne de l'habitat groupé de Varennes-sur-Allier (Allier), premières analyses », in MENNESSIER-JOUANNET, C. ; DEBERGE, Y. *L'archéologie de l'Âge du Fer en Auvergne*. Actes du XXVII<sup>e</sup> colloque international de l'AFEAF (Clermont-Ferrand, 29 mai - 1<sup>er</sup> juin 2003). Thème régional. Monographies d'archéologie méditerranéenne, Lattes, 135-166.
- LAMOINE, L. 2002 : « Apport de l'épigraphie : les magistrats de la cité arverne », in MARTIN, D. *L'identité de l'Auvergne (Auvergne, Bourbonnais, Velay). Mythe ou réalité historique ? Essai sur une histoire de l'Auvergne des origines à nos jours*. Créer Editions, Nonette, 197-199.
- LE MOS, F.S. 1993 : *Povoamento romano de Trás-os-Montes Oriental*. Dissertation de Doctorat de l'Universidade do Minho, Braga.
- LE MOS, F.S. ; MORAIS, P. 2004 : « Vias Augustas e Mineração Aurífera ». *Forum*, 36, Braga, 15 - 56.
- LE ROUX, P. 1994 : « Bracara Augusta, ville latine », in *Actas do I Congresso de Arqueologia Peninsular, Trabalhos de Antropologia e Etnologia*, 34 (1 - 2), SPAE, Porto, 229-241.
- LEVEAU, P. 2003 : « Inégalités régionales et développement économique dans l'Occident romain (Gaules, Afrique et Hispanie) », in BOST, J.-P. ; RODDAZ, J.-M. ; TASSAUX, F. *Itinéraire de Saintes à Dougga. Mélanges offerts à Louis Maurin*. Ausonius, Bordeaux, 327 - 353 (Mémoires, 9).
- 2005 : « Frontières internes dans l'empire romain et écologie d'un delta méditerranéen. Le cas du Rhône », in BEDON, R. ; HERMON, E. *Concepts, pratiques et enjeux environnementaux dans l'empire romain*. Caesarodunum, 39, Limoges, 103 - 123.
- 2007 : « The Northern and Western provinces », in MORRIS, I. ; SALLER, R. ; SCHEIDEL, W. *The Cambridge economic history of the Greco-Roman World*. Cambridge University Press, Cambridge, 651-670.
- MARINVAL, M.-C. ; FOUCRAS, S. ; MENNESSIER-JOUANNET, C. 2007 : « Ressources et productions animales en territoire arverne (Ve - Ier s. av. J.-C.) », in MENNESSIER-JOUANNET, C. ; DEBERGE, Y. *L'archéologie de l'Âge du Fer en Auvergne*. Actes du XXVII<sup>e</sup> colloque international de l'AFEAF (Clermont-Ferrand, 29 mai - 1<sup>er</sup> juin 2003). Thème régional. Monographies d'archéologie méditerranéenne, Lattes, 401-415.
- MARTINS, M. 1990 : *O povoamento proto-histórico e a romanização da bacia do curso médio do Cávado*. Cadernos de Arqueologia, Monografias 5, Braga.
- 1995 : « A ocupação romana da região de Braga : balanço e perspectivas de investigação », in *Actas do Congresso Histórico Comemorativo dos 150 anos do Nascimento de Alberto Sampaio*, Guimarães, 73-114.
- 1996 : « Povoamento e habitat no Noroeste português durante o 1<sup>o</sup> milénio a. C. », in *De Ulisses a Viriato. O primeiro milénio a. C.* Museu Nacional de Arqueologia, Lisboa, 118-133.
- 1999 : « A urbanização do Noroeste peninsular : o caso de Bracara Augusta ». In *Actas da Mesa Redonda. Emergência e desenvolvimento das cidades romanas no Norte da Península Ibérica*. Escola Profissional de Arqueologia. I.P.P.A no âmbito do Pronorte, Porto.
- 2004 : « Urbanismo e Arquitectura de Bracara Augusta. Balanço dos contributos da Arqueologia Urbana », in *Simulacra Romae. Roma y las capitales provinciales del occidente europeu. Estudios Arqueológicos*, 149-173.
- 2005 : *As termas romanas do Alto da Cividade. Um exemplo de arquitectura pública de Bracara Augusta*, Bracara Augusta. Escavações Arqueológicas, 1, UAUM/NARQ, Braga, <http://hdl.handle.net/1822/13410>.
- MARTINS, M. ; CARVALHO, H. 2010 : « Bracara Augusta and the changing rural landscape », in CORSI, C. ; VERMEULEN, F. *Changing Landscapes. The impact of Roman towns in the Western Mediterranean*. Proceedings of the International Colloquium (Castelo de Vide - Marvão, 15 - 17 mai 2008). Universidade de Évora - CIDEHUS - Centro Interdisciplinar de História, Culturas e Sociedades. Ante Quem, Bologne, 281-298 (Ricerche Series Maior, 1).
- MARTINS, M. ; FONTES, L.F.O. 2010 : « Bracara Augusta. Balanço de 30 anos de investigação arqueológica na capital da Galécia romana », in *Simulacra Romae II. Rome, les capitales de province (capitaprouvinciae) et la création d'un espace commun européen. Une approche archéologique*. Actes du colloque de Reims (19 - 21 novembre 2008). Bulletin de la Société archéologique champenoise, Mémoire 19, Reims, 111-124.
- MARTINS, M. ; LEMOS, F.S. ; PÉREZ LOSADA, F. 2005 : « O povoamento romano no território dos galai-cos bracarense », in Fernández Ochoa, C. ; García Díaz, P. *Unidad y diversidad en el Arco Atlántico en época romana*. III Coloquio Internacional de Arqueología en Gijón. Gijon, 279-296.
- MASSOUNIE, G. : *Le peuplement des Combrailles de la Protohistoire au Moyen-âge (Puy-de-Dôme)*. Thèse de doctorat, sous la direction de F. Trément. Université Blaise Pascal, Clermont-Ferrand [en cours].
- MILCENT, P.-Y. 2008 : « L'Auvergne de l'Âge du Bronze à la fin du Premier Âge du Fer ». *L'Archéologie, Archéologie nouvelle*, 95, 10 - 13 (numéro spécial : *Les Arvernes. Peuple celtique d'Auvergne*).

- MITTON, C. : *Les sanctuaires gallo-romains du Massif Central (Ier s. av. J.-C. - Ve s. de notre ère)*. Thèse de doctorat sous la direction de F. Trément. Université Blaise Pascal, Clermont-Ferrand [en cours].
- MORAIS, R.M.L. 2005 : *Autarcia e comércio em Bracara Augusta no período Alto-Imperial : contribuição para o estudo económico da cidade*, Bracara Augusta. Escavações Arqueológicas, 2, UAUM/NARQ, Braga.
- PÉREZ LOSADA, F. 2002 : *Entre a cidade e a aldeia. Estudo arqueohistórico dos « aglomerados secundários » romanos en Galicia*. Supl. *Brigantium*, vol. 13, A Coruña.
- POUX, M. ; DEMIERRE, M. ; GUICHON, R. ; PRANYIES, A. 2008 : « Coirent, petite 'Pompéi arverne' ». *L'Archéologue, Archéologie nouvelle*, 95, 40 - 47 (numéro spécial : *Les Arvernes. Peuple celtique d'Auvergne*).
- PRAT, B. 2006 : *Systèmes agropastoraux et milieux périurbains en Basse Auvergne au cours des trois derniers millénaires : contribution de l'analyse palynologique à l'étude des interactions sociétés-milieux*. Thèse de doctorat, sous la direction de M.-F. André, F. Trément et J. Argant. Université Blaise Pascal, Clermont-Ferrand.
- RAYNAUD, C. 2003 : « Les systèmes agraires antiques : quelle approche archéologique ? », in LEPETZ, S. ; MATTERNE, V. *Cultivateurs, éleveurs et artisans dans les campagnes de Gaule romaine. Matières premières et produits transformés*. Actes du VIe colloque de l'association Ager, Compiègne (5 - 7 juin 2002). *Revue archéologique de Picardie*, 1 - 2, 2003, 281 - 298.
- REBISCOUL, A. 2005 : « Prondines. A89, section 8, Le Sancy/Combronde. Puy Gilbert Sud ». *Bilan scientifique de la Région Auvergne 2003*. Ministère de la Culture, DRAC Auvergne, Service régional de l'Archéologie, 102 - 104.
- RIBEIRO, M.C.F. 2008 : « Braga entre a época romana e a Idade Moderna. Uma metodologia de análise para a leitura da evolução da paisagem urbana ». Braga, <<http://hdl.handle.net/1822/8113>>.
- RIGAUD, P. 1998 : « Un patrimoine archéologique méconnu : les minières de la Combraille ». *Mémoires de la société des sciences naturelles et archéologiques de la Creuse*, 46, 413 - 419.
- RIGAUD, P. ; BOUYER, P. 1995 : « Les mines antiques de la Combraille : une introduction à leur étude ». *Travaux d'archéologie limousine*, 15, 97 - 103.
- RODRÍGUEZ COLMENERO, A. ; FERRER SIERRA, S. ; ALVAREZ ASOREY, R.D. 2004 : *Callaeciae et Asturiae Itinera Romana. Miliarios e outras inscrições viárias romanas do Noroeste Hispânico (Conventus Bracarense, Lucense e Asturicense)*. Saint-Jacques de Compostelle .
- SANTOS, L.A. ; LE ROUX, P. ; TRANOY, A. 1983 : « Inscrições romanas do Museu Pio XII em Braga ». *Bracara Augusta*, 37, 83 - 84 (96 - 97), 183 - 205.
- SAUGET, J.-M. ; SAUGET, B. 1985 : « Réflexions sur le processus d'urbanisation d'Augustonemetum (Clermont-Ferrand) à partir de quelques observations chronostratigraphiques », in BEDON, R. ; AUDIN, P. *Les débuts de l'urbanisation en Gaule et dans les provinces voisines*. *Caesardunum*, XX, 221 - 235.
- SAUGET, J.-M. ; SAUGET, B. ; PARENT, D. 1988 : « Notes sur la topographie urbaine de Clermont-Ferrand (Puy-de-Dôme) ». *Revue archéologique du Centre*, 27, 209 - 218.
- SILVA, A.C.F. 1986 : *A cultura Castreja no Noroeste Português*. Paços de Ferreira.
- 1999 : « A ocupação do território do Noroeste Peninsular aquando da chegada dos romanos », in *Emergência e Desenvolvimento das cidades romanas no Norte da Península Ibérica*-Actas da Mesa Redonda. Porto, 1999, 39 - 52.
- TRANOY, A. 1980 : « Religion et société à Bracara Augusta (Braga) au Haut-Empire romain », in *Actas do Seminário de Arqueologia do Noroeste Peninsular*. Revista de Guimarães, vol. III, Guimarães, 67 - 83.
- 1981 : *La Galice romaine : Recherches sur le Nord-Ouest de la Péninsule Ibérique dans l'Antiquité*. De Boccard, Paris.
- 1995-1996 : « La route, image et instrument du pouvoir impérial dans le Nord-Ouest ibérique ». *Cadernos de Arqueologia*, II Série, 12 - 13, Braga, 31 - 37.
- TRANOY, A. ; LE ROUX, P. 1989 - 1990 : As necrópoles romanas de Bracara Augusta. Les inscriptions funéraires. *Cadernos de Arqueologia*, 6 - 7, Braga, 183 - 230.
- TRÉMENT, F. 2002a : « Le peuplement des campagnes d'Auvergne à l'époque romaine », in MARTIN, D. *L'identité de l'Auvergne (Auvergne, Bourbonnais, Velay)*. *Mythe ou réalité historique ? Essai sur une histoire de l'Auvergne des origines à nos jours*. Créer Éditions, Nonette, 83 - 112.
- 2002b : « La cité arverne à l'époque romaine », in MARTIN, D. *L'identité de l'Auvergne (Auvergne, Bourbonnais, Velay)*. *Mythe ou réalité historique ? Essai sur une histoire de l'Auvergne des origines à nos jours*. Créer Éditions, Nonette, 194 - 224.
- 2004 : *De la Gaule méditerranéenne à la Gaule centrale : Paysages et peuplements à l'Âge du Fer et à l'époque romaine*. *Archéologie et paléo-environnement des campagnes de Provence et d'Auvergne*. Mémoire d'habilitation à diriger les recherches, Université de Provence, Aix-en-Provence.
- 2005 : « Panorama des campagnes arvernes à l'époque romain », in BOUET, A. ; VERDIN, F. *Territoires et paysages de l'Âge du Fer au Moyen-âge. Mélanges offerts à Philippe Leveau*. Ausonius éditions, Bordeaux, 111 - 126 (Mémoires, 16).
- 2009 : « A l'origine de la centralité clermontoise », in CHIGNIER-RIBOULON, F. *Clermont-Ferrand, ville*

- paradoxe*. Presses Universitaires Blaise Pascal, Clermont-Ferrand, 115 - 118 (Ceramac, hors-série n°2).
- 2010a : « Romanisation et dynamiques territoriales en Gaule centrale. Le cas de la cité des Arvernes (IIe s. av. J.-C. - IIe s. apr. J.-C.) », in CORSI, C. ; VERMEULEN, F. *Changing Landscapes. The impact of Roman towns in the Western Mediterranean*. Proceedings of the International Colloquium (Castelo de Vide - Marvão, 15 - 17 mai 2008). Universidade de Évora - CIDEHUS - Centro Interdisciplinar de História, Culturas e Sociedades. Ante Quem, Bologne, 85 - 104 (Ricerca Series Maior, 1).
  - 2010b : « Romanisation et développement dans les campagnes des Gaules », in OUZOULIAS, P. ; TRANOY, L. *Comment les Gaules devinrent romaines*. Colloque international (Auditorium du Louvre, 14 - 15 septembre 2007). INRAP-La Découverte, Paris, 159 - 176.
- 2012a : « Entre champs et marais : paysages et gestion de l'eau en Limagne à la fin de l'Âge du Fer et à l'époque romaine », in BOST, J.-P. (dir.) *L'eau : usages, risques et représentations dans le Sud-Ouest de la Gaule et le Nord de la péninsule Ibérique, de la fin de l'Âge du Fer à l'Antiquité tardive (IIe s. a.C.-VIe s. p.C.)*. Colloque international de la Fédération Aquitania (Dax, 25-26 septembre 2009). Bordeaux, *Aquitania*, 201-216 (supplément 21).
- 2012b : « Entre campos e pântanos : paisagens e gestão da água na Limagne entre finais da Idade do Ferro e a época romana », in MARTINS M. ; VAZ DE FREITAS I. ; DEL VAL VALDIVIESO, M.I. (dir.) *Caminhos da Água. Paisagens e usos na longa duração*. Braga, CITCEM, 53-75.
- « Romanisation et développement : dynamiques spatiales du développement des territoires dans le Massif Central de l'Âge du Fer au Moyen-âge », in FICHES, J.-L. ; PLANA, R. ; REVILLA, V. *Paysages ruraux et territoires dans les cités de l'Occident romain*. Colloque Ager IX (Barcelone, 25 - 27 mars 2010). Presses universitaires de la Méditerranée, Montpellier [sous presse a].
  - « Regards croisés sur les paysages de la Limagne des Marais à l'époque romaine », in TRÉMENT, F. ; FRANCESCHELLI, C. *Aménagement et exploitation des zones humides depuis l'Antiquité : approches comparées en Europe méditerranéenne et continentale*. Colloque de la Zone Atelier Loire (INEE - CNRS) (Clermont-Ferrand, 11 - 13 juin 2009). Presses Universitaires Blaise Pascal, Clermont-Ferrand [sous presse b].
- TRÉMENT, F. DIR. ; ARGANT, J. ; BRÉHÉRET, J.-G. ; CABANIS, M. ; DOUSTEYSSIER, B. ; FOURMONT, A. ; FOURNIER, G. ; LIABEU, R. ; LOISON, G. ; LÓPEZ-SÁEZ, J.-A. ; MACAIRE, J.-J. ; MARINVAL, P. ; MENNESSIER-JOUANNET, C. ; MILCENT, P.-Y. ; PRAT, B. ; RIALLAND, Y. ; VERNET, G. 2007 : « Un ancien lac au pied de l'*oppidum* de Gergovie (Puy-de-Dôme) : interactions sociétés-milieux dans le bassin de Sarliève à l'Holocène ». *Gallia*, 64, 289 - 351.
- TRÉMENT, F. (dir.) ; ARGANT, J. ; BRÉMON, E. ; CUBIZOLLE, H. ; DOUSTEYSSIER, B. ; LÓPEZ-SÁEZ, J.A. ; MASSOUNIE, G. ; RIGAUD, P. ; VERON, A. 2011 : « Le programme MINEDOR. Caractérisation archéologique et paléoenvironnementale des mines d'or arvernes de Haute-Combraille (Auvergne, France) », in BRAZ MARTINS, C.M. ; BETTENCOURT, A.M.S., MARTINS, J.I.F.P. ; CARVALHO, J. (dir.) *Povoamento e exploração dos recursos mineiros na Europa atlântica ocidental*. Actes du colloque international de Braga (10-11 décembre 2010). Braga, CITCEM, 55-69.
- TRÉMENT, F. (dir.) ; DOUSTEYSSIER, B. ; HUMBERT, H. ; SEGARD, M. 2000 : « Archéologie spatiale et archéologie du paysage : le programme « Histoire de l'occupation du sol et évolution des paysages dans le bassin de Clermont-Ferrand ». *Revue d'Auvergne*, 554/555, n°1/2, tome 114, 111 - 127 (*Nouvelles archéologiques. Du terrain au laboratoire...*).
- TRÉMENT, F. (dir.) ; GUICHARD, V. ; MENNESSIER-JOUANNET, C. 2002 : « Aux origines de la cité arverne », in MARTIN, D. *L'identité de l'Auvergne (Auvergne, Bourbonnais, Velay). Mythe ou réalité historique ? Essai sur une histoire de l'Auvergne des origines à nos jours*. Créer Éditions, Nonette, 166 - 193.
- TRÉMENT, F. (dir.) ; HUMBERT, L. ; DOUSTEYSSIER, B. ; TRESCARTE, J. 2003 : *L'agglomération antique du col de Ceyssat (Ceyssat, Orcines, Saint-Genès-Champanelle). Contribution à l'étude du contexte archéologique du temple de Mercure (Puy-de-Dôme)*. Rapport de prospection thématique avec sondages n° 2001 - 62. Service régional de l'archéologie, Clermont-Ferrand, 5 vol.
- TRÉMENT, F. ; BALLUT, C. ; DOUSTEYSSIER, B. ; GUICHARD, V. ; SEGARD, M. 2004 : « Habitat et milieu humide en Grande Limagne de l'Âge du Fer au Moyen-âge. Essai de spatialisation dynamique des relations sociétés-milieux », in BURNOUF, J. ; LEVEAU, P. *Fleuves et marais, une histoire au croisement de la nature et de la culture. Sociétés préindustrielles et milieux fluviaux, lacustres et palustres : pratiques sociales et hydrosystèmes*. Actes du colloque PEVS-SEDD du CNRS « Les fleuves aussi ont une histoire 2 » (Aix-en-Provence, 8 - 10 avril 2002). Comité des Travaux Historiques et Scientifiques, Paris, 95 - 109.
- TRÉMENT, F. ; CHAMBON, J.-P. ; GUICHARD, V. ; LALLEMAND, D. 2007 : « Le territoire des Arvernes : limites de cité, tropismes et centralité », in MENNESSIER-JOUANNET, C. ; DEBERGE, Y. *L'archéologie de l'Âge du Fer en Auvergne*. Actes du XXVIIe colloque international de l'AFEAF (Clermont-

- Ferrand, 29 mai - 1er juin 2003). Thème régional. Monographies d'archéologie méditerranéenne, Lattes, 99 - 110.
- TRÉMENT, F. ; DOUSTEYSSIER, B. 2003 : « Élités et *villae* dans le territoire de la cité arverne », in CÉBEILLAC-GERVASONI, M. ; LAMOINE, L. *Les élites et leurs facettes. Les élites locales dans le monde hellénistique et romain*. Actes du colloque international « Les élites et leurs facettes » (Clermont-Ferrand, 24 - 26 novembre 2000). École Française de Rome, Presses Universitaires Blaise Pascal, Rome - Clermont-Ferrand, 661 - 676.
- TRÉMENT, F. ; HUMBERT, L. 2004 : « Une incinération spectaculaire au pied du puy de Dôme. Le bûcher funéraire du col de Ceyssat (Saint-Genès-Champagnelle) », in CÉBEILLAC-GERVASONI, M. ; LAMOINE, L. ; TRÉMENT, F. *Autocélébration des élites locales dans le monde romain : contextes, textes, images (II<sup>e</sup> s. av. J.-C. - III<sup>e</sup> s. apr. J.-C.)*. Actes du colloque international de Clermont-Ferrand (21 - 23 novembre 2003). Presses Universitaires Blaise Pascal, Clermont-Ferrand, 463 - 500 (collection Erga, 7).
- TRESCARTE, J. : *Les céramiques communes de la cité des Arvernes de la conquête romaine au Bas-Empire. Recherches sur les données de production, d'échanges et de consommation*. Thèse de doctorat sous la direction de F. Trément. Université Blaise Pascal, Clermont-Ferrand [en cours].
- VAN DER LEEUW, S. ; FAVORY, F. ; FICHES, J.-L. 2003 : *Archéologie et systèmes socio-environnementaux. Études multiscalaires sur la vallée du Rhône dans le programme Archaeomedes*. CNRS, Paris, 2003 (Monographies du CRA, 27).