



HAL
open science

Prospection-inventaire. Canton de Billom

Frédéric Trément

► **To cite this version:**

Frédéric Trément. Prospection-inventaire. Canton de Billom. Bilan Scientifique - Direction régionale des affaires culturelles Auvergne, Service régional de l'archéologie, 2007, pp.123-125. <halshs-01841207>

HAL Id: halshs-01841207

<https://shs.hal.science/halshs-01841207v1>

Submitted on 12 Oct 2023

HAL is a multi-disciplinary open access archive for the deposit and dissemination of scientific research documents, whether they are published or not. The documents may come from teaching and research institutions in France or abroad, or from public or private research centers.

L'archive ouverte pluridisciplinaire **HAL**, est destinée au dépôt et à la diffusion de documents scientifiques de niveau recherche, publiés ou non, émanant des établissements d'enseignement et de recherche français ou étrangers, des laboratoires publics ou privés.



HAL Authorization

DIRECTION RÉGIONALE DES AFFAIRES CULTURELLES
A U V E R G N E

SERVICE RÉGIONAL DE L'ARCHÉOLOGIE

BILAN
SCIENTIFIQUE

2 0 0 6



LISTE DES BILANS

- 1 ALSACE
- 2 AQUITAINE
- 3 AUVERGNE
- 4 BOURGOGNE
- 5 BRETAGNE
- 6 CENTRE
- 7 CHAMPAGNE-ARDENNE
- 8 CORSE
- 9 FRANCHE-COMTÉ
- 10 ÎLE-DE-FRANCE
- 11 LANGUEDOC-ROUSSILLON
- 12 LIMOUSIN
- 13 LORRAINE
- 14 MIDI-PYRÉNÉES
- 15 NORD-PAS-DE-CALAIS
- 16 BASSE-NORMANDIE
- 17 HAUTE-NORMANDIE
- 18 PAYS-DE-LA-LOIRE
- 19 PICARDIE
- 20 POITOU-CHARENTES
- 21 PROVENCE-ALPES-CÔTE-D'AZUR
- 22 RHÔNE-ALPES
- 23 GUADELOUPE
- 24 MARTINIQUE
- 25 GUYANE
- 26 DÉPARTEMENT DES RECHERCHES
ARCHÉOLOGIQUES SUBAQUATIQUES
ET SOUS-MARINES
- 27 RAPPORT ANNUEL SUR LA RECHERCHE
ARCHÉOLOGIQUE EN FRANCE

DIRECTION RÉGIONALE DES AFFAIRES CULTURELLES
A U V E R G N E

SERVICE RÉGIONAL DE L'ARCHÉOLOGIE

**BILAN
SCIENTIFIQUE**

2 0 0 6

**BILAN
SCIENTIFIQUE
DE LA RÉGION
AUVERGNE**

2006

**MINISTÈRE
DE LA CULTURE ET DE LA COMMUNICATION
DIRECTION DE L'ARCHITECTURE ET DU PATRIMOINE
SOUS-DIRECTION DE L'ARCHÉOLOGIE, ÉTHNOLOGIE,
INVENTAIRE ET SYSTÈME D'INFORMATION**

2007

DIRECTION RÉGIONALE DES AFFAIRES CULTURELLES

Hôtel de Chazerat
4 rue Pascal
BP 378
63010 Clermont-Ferrand - cedex 1

SERVICE RÉGIONAL DE L'ARCHÉOLOGIE

Hôtel de Chazerat
4 rue Pascal
BP 378
63010 Clermont-Ferrand - cedex 1

*Ce bilan scientifique a été conçu
afin que soient diffusés rapidement
les résultats des travaux archéologiques de terrain.
Il s'adresse tant au service central de l'archéologie
qui, dans le cadre de la déconcentration,
doit être informé des opérations réalisées en région
(aux plans scientifique et administratif),
qu'aux membres des instances chargées du contrôle
scientifique des opérations,
qu'aux archéologues, aux élus, aux aménageurs
et à toute personne concernée
par les recherches archéologiques menées dans sa région.*

*Les textes publiés dans la partie
« Travaux et recherches archéologiques de terrain »
ont été rédigés par les responsables des opérations,
sauf mention contraire.
Ils sont publiés, après normalisation, tels qu'ils ont été transmis ;
seules ont été corrigées les erreurs de saisie.
Les avis exprimés n'engagent
que la responsabilité de leurs auteurs.*

*Illustration de couverture :
Puy-de-Dôme – SAINT-NECTAIRE : le chœur et la croisée du transept en cours de fouille
(cliché : Laurent Fiocchi)*

*Coordination, tableaux et bibliographie : Bernadette Fizellier-Sauget
Rédaction des notices non parvenues : Bernadette Fizellier-Sauget
Cartes départementales : Yannick Rialland
Saisie : Bernadette Fizellier-Sauget et les auteurs
Relecture : Bernadette Fizellier-Sauget*

Imprimerie : Albédia Imprimeurs, Aurillac

AUVERGNE

BILAN SCIENTIFIQUE

Table des matières

2 0 0 6

Résultats scientifiques significatifs

7

Tableau de présentation générale des opérations autorisées

9

Travaux et recherches archéologiques de terrain

11

En italique : notices présentant les résultats d'une intervention archéologique ou d'une recherche réalisées au cours d'une année antérieure à 2006 et n'ayant pu être publiées dans le BSR correspondant

ALLIER

11

Tableau des opérations archéologiques 2006

Carte des opérations archéologiques réalisées en 2006

Aubigny : le bourg
Chevagnes : Tronçay (lotissement Tronçais II)
Commentry et Malicorne : contournement nord-est
Molinet : rue des Varennes de la Broche
Montluçon : Les Hauts de Buffon
Néris-les-Bains : rue Alphonse de Lamartine
Pouzy-Mesangy : église Saint-Aignant
Quinssaines : allée des Vieilles Pierres
Saint-Loup : Les Mezilles, la rue des Côtes
Saint-Rémy-en-Rollat : chemin des Martoulets
Saint-Rémy-en-Rollat : ZA de Davayat (phases 1 et 2)
Souvigny : abords sud de la priaurale Saint-Pierre
Varennes-sur-Allier : Chazeuil
*Vichy : 18 et 20 avenue Victoria ; 16, 18, 20 et 24 rue Jean Jaurès
(FOU 2004/162, 2005/87 et 277)*

Bègues, Mazerier, Saint-Bonnet-de-Rochefort, Jenzat, Charroux, Étroussat, Saint-Germain-de-Salles, Ussel-d'Allier et Naves
Chareil-Cintrat : église Saint-Blaise
Creuzier-le-Vieux : Les Petits Guinards
Escurolles, Saint-Pont, Espinasse-Vozelle, Cognat-Lyonne, Montaignety-sur-Andelot, Saulzet et Le Mayet-d'École

Ferrières-sur-Sichon : château de Montgilbert
 Isle et Bardais : sanctuaire antique des petits Jardins
 Molles : Les Malavaux (La Couronne)
 Souvigny : chapelle Notre-Dame des Avents
 Souvigny : prieurale Saint-Pierre, bas côté nord
 Varennes-sur-Allier
 Les sarcophages en grès du Bourbonnais : production, diffusion (Allier et départements limitrophes)
 Cours des rivières Allier et Cher : emplacement présumé d'un pont dans le cours du Cher à Montluçon entre les ponts Saint-Pierre et Saint-Jacques

CANTAL

37

Tableau des opérations archéologiques 2006

Carte des opérations archéologiques réalisées en 2006

Aurillac : place du square Vermeuouse
 Riom-ès-Montagnes : Les Mazets
 Vic-sur-Cère : Les Cayrouses

Carlat : le bourg
 Celles : le Bois de Celles
 Malbo : Le Buron des Blâts – La Patural
 Sériers : dolmen de Sériers
 Premières traces d'anthropisation et évolution des activités agropastorales révélées par l'analyse pollinique des zones humides - application au Sud-Cantal : Lacapelle-Barrès, Malbo, Pailherols et Saint-Clément

HAUTE-LOIRE

49

Tableau des opérations archéologiques 2006

Carte des opérations archéologiques réalisées en 2006

Aurec-sur-Loire : Le Garay
 Bas-en-Basset : Clémensoux, voie communale n° 5
 Bas-en-Basset : Les Salles
 Bas-en-Basset : Le Clémensoux
 Blesle : Au Bûcheron, la Beissière
 Espalem : Lac Lant, carrière de Blanchon
 Langeac : quartier Bellevue – lotissement Les Hauts de Bellevue
 Lempdes-sur-Allagnon : La Revaute
 Polignac : forteresse (billetterie-boutique)
 Présailles : Breyse
Le Puy-en-Velay : Coste Deferne (FOU 2005/201 et 252)
 Le Puy-en-Velay : place du Clauzel
 Saint-Paulien : Grand Champ, ZA de Nolhac
 Saint-Paulien : Crèche
 Saint-Paulien : abords sud de l'église
 Vals-près-Le-Puy : Dourieux, Le chambon, chemin de Bonnassou – ZAC des Portes occitanes

Brioude : le Bourg
 Domeyrat : Senèze
 Polignac : site de la grotte de Saint-Anne 1
 Le Puy-en-Velay : baptistère Saint-Jean
 Yssingeaux : Saussac

Tableau des opérations archéologiques 2006

Cartes des opérations archéologiques réalisées en 2006

La Sauvetat, Authezat, Montpeyrox, Coude, Sauvagnat-Saint-Marthe, Saint-Yvoine et
 Issoire : gazoduc Cournon-Issoire, 2^e tranche
 Le Cendre : Les Pandières
 Chamalières : 4 avenue Jean-Jaurès
 Châteaugay : Les Gravieres et les Chaussades, ZAC des Gravieres II
Clermont-Ferrand : Gandaillat (FOU 2002/134)
Clermont-Ferrand : place Marcel Sembat (FOU 2005/176 et 264)
Clermont-Ferrand : 8-10 rue Sainte-George (FOU 2005/191 et 275)
 Clermont-Ferrand : ZAC Jaude ouest 2
 Clermont-Ferrand : 11 rue Vermeuouze
 Clermont-Ferrand : 10-12 rue du Languedoc (Montferrand)
 Clermont-Ferrand : 17 rue du Château (Montferrand)
 Clermont-Ferrand : place Michel de l'Hospital
 Clermont-Ferrand : 42 rue Niel et 2 rue de Morny
 Clermont-Ferrand : 25 rue du Temple (Montferrand)
 Clermont-Ferrand : 37 rue de Marmilhat (Montferrand)
 Clermont-Ferrand : 17 rue des fossés sous la Rodade (Montferrand)
 Clermont-Ferrand : 11 rue Jules Guesde, hôtel d'Albiat
 Clermont-Ferrand : rue des Fossés sous la Rodade (Montferrand)
 Clermont-Ferrand : 38 rue du Port
 Clermont-Ferrand : 12 rue Pascal
 Clermont-Ferrand : 14 avenue de la République
 Clermont-Ferrand : boulevard Louis Blériot et rue Jules Verne (ZI du Brézet)
 Clermont-Ferrand : 41 rue Etienne Dolet
 Clermont-Ferrand : 32 rue Serret
 Clermont-Ferrand : 11-13 rue Roberval
 Clermont-Ferrand : 1 rue du Puits Martel (Montferrand)
 Clermont-Ferrand : 72 avenue Aristide Briand
 Clermont-Ferrand : rue Drelon
 Clermont-Ferrand : 23 rue du Tonnet (résidence Le Tonnet)
 Clermont-Ferrand : 56-61 boulevard Léon Jouhaud et 18 rue du Faubourg du Juif
 Clermont-Ferrand : rue des Côtes Fleuries
 Combronde : les Cruchades, les Cruchets, ZAC de l'Aize (phase 2)
 Combronde : les Cruchades, les Cruchets, ZAC de l'Aize (phase 3)
 Cournon-d'Auvergne : domaine de Sarliève (centre d'affaires du Zénith)
 Cournon-d'Auvergne : rue du Bois Joli (zone du Bois Joli Le Corum Sud)
 Cournon-d'Auvergne : Les Plaines, ancien stade Gardet – immeubles d'habitation
 Cournon-d'Auvergne : Les Plaines, ancien stade Gardet – médiathèque
 Cournon-d'Auvergne : Carré du Bois Joli
 Cournon-d'Auvergne : église Saint-Martin
Courpières : îlot de l'Antiquité (DIAG 2002/111 ; 2005/245 et 290)
 Le Crest : La Croix Saint-Roch
 Gerzat : chemin de Donnavignat
 Gerzat : L'Oratoire
 Issoire : Chassagnoux
 Lempdes : rue de la Grassette, lotissement Les Hortensias
 Lempdes : Les Gibaudonnes et la Ponsolle, Fontanille Croix Saint-Masson
 (ZAC de la Fontanille II)
 Lezoux : Les Bombènes, rue de la République
 Marsat : le Clos de Lorinson
 Les Martres-d'Artière : Les Chavoures, les Genevriers-Sud et Laval
 Les Martres-de-Veyre : rue du Lot (lotissement Manlhiot)
 Mezel : le Cognet
 Orcines : la voie romaine (2^e phase)
 Pérignat-sur-Allier : Les Pradeaux (lotissement communal)
Pont-du-Château : chemin de Malinrat (DIAG 2205/36 et 271)
 Pont-du-Château : Champ Lamet – Chambussières – site néolithique
 Saint-Bonnet-près-Riom : Le Grand Chirol
 Saint-Nectaire : église de Saint-Nectaire (chœur et transept)

Saint-Saturnin : Chadrat
 Saint-Yvoine : rue des Graves, îlot Le Bas de Neyrand
 Vertaizon : sous la Côte/le domaine de Chapitoux
 Veyre-Monton : Pra de Serre, ZA Pra de Serre III

Aubiat
 Canton de Billom
 Bongheat, Égliseneuve-près-Billom et Mauzun
 Bourg-Lastic : Le Chalas (éperon de Tauvert)
 Bourg-Lastic, Perpezat, Saint-Julien-Puy-Lavèze, Saint-Sulpice, Saulzet-le-Froid,
 Rochefort-Montagne, Orcival, Vernines, Aurrières, Saint-Pierre-Roche,
 Saint-Bonnet-près-Orcival, Nébouzat, Olby, Saint-Pierre-le-Chastel, Mazaye et Pontgibaud
 Le Cendre : Les Chaumes – Étude du faubourg artisanal de l'*oppidum* de *Gondole*
 Ceyrat : les Buges de Montaudou (mur des Sarrasins)
 Chassagne : abbaye de Mègemont
 Clermont-Ferrand : atlas de la ville antique d'*Augustonemetum* et de ses abords
 Clermont-Ferrand : étude du bâti antique conservé en élévation
 dans le bassin de Clermont-Ferrand
 Mirefleurs : Le Sire
 Orcines, Ceyssat, Saint-Genès-Champanelle et Saint-Ours-les-Roches.
 Études paléopaysagères sur le plateau des Dômes à l'Holocène récent :
 Montchâtre (Orcines) et puy des Gouttes (Saint-Ours-Les-Roches)
 La Roche-Blanche : site de Gergovie (fortifications)
 La Roche-Blanche : Gergovie (sanctuaires)
 Veyre-Monton : site du plateau de Corent
 Archéologie des paysages d'Auvergne
Systèmes agropastoraux et milieux périurbains en Basse-Auvergne
au cours des trois derniers millénaires : contribution de l'analyse palynologique
à l'étude des interactions sociétés-milieux (thèse)

PROJETS COLLECTIFS INTERDÉPARTEMENTAUX

151

Tableau des opérations archéologiques 2006

Caractérisation des silex crétacés utilisés dans les gisements préhistoriques d'Auvergne
 dans les départements de l'Allier, du Cantal, de la Haute-Loire et du Puy-de-Dôme
 L'espace minéral au Paléolithique moyen dans les départements
 du Cantal, de la Haute-Loire et du Puy-de-Dôme
 Les composantes culturelles des premières productions céramiques au Bronze ancien
 dans le sud-est de la France : le cas de l'Auvergne
 Les sites fortifiés et les occupations de hauteur en Auvergne
 de l'âge du Bronze final à la fin de l'âge du Fer
 L'exploitation des sources salées en Auvergne entre Néolithique et âge du Fer
 Recherche d'aménagements subaquatiques dans les lits des fleuves et rivières
 d'Auvergne (départements de l'Allier et du Puy-de-Dôme)
 La plaine de la Limagne, les plateaux du Limon et du Cézallier
 dans les départements du Puy-de-Dôme et du Cantal (prospections aériennes)
 Les sanctuaires ruraux gallo-romains en territoires arverne et vellave
 Le Néolithique moyen en Auvergne
 Morphogénèse de l'espace ecclésial au Moyen Âge. Organisation, construction, fonction

Bibliographie régionale

165

Liste des abréviations

181

Liste des programmes de recherche nationaux

182

Personnel du service régional de l'archéologie

183

Liste des bilans scientifiques régionaux

186



Des souterrains

Dans le village d'Aubiat, nous avons inspecté trois souterrains, deux se trouvent dans le parc du château de Lavors. L'un est un aqueduc alimentant un petit bassin d'agrément dont la source est dans le puits de la cour. L'autre est un accès au puits du parc. Ils sont tous deux creusés dans le tuf calcaire. Le troisième souterrain est une ancienne citerne située dans des bâtiments communaux autrefois dépendances du château.

À Persignat, nous n'avons pas pu situer les souterrains cités par les anciens. Néanmoins au centre de la cave la plus profonde du château, le sol semble être le dessus d'une voûte. L'accès à ce passage est fermé par une dalle creuse, percée d'un trou. Lorsque le maître de la maison lavait ses tonneaux, l'eau s'écoulait par ce trou et traversait ainsi la courtine.

Cette commune a été bien prospectée, dans les années 1990-1993, par Christine Mennessier-Jouannet qui a réalisé un très bon travail de synthèse. Mais les travaux agricoles ont fait disparaître certains sites que j'avais sondés il y a maintenant plus de vingt ans.

Franck Loiseau

Fig. 3 : AUBIAT – place de l'église : bloc de grand appareil gallo-romain (cliché : Franck Loiseau)

PROSPECTION-INVENTAIRE CANTON DE BILLOM

Préhistoire, âge du Bronze, âge du Fer, Gallo-romain, Moyen Âge

La prospection systématique du canton de Billom, initiée en 2005, s'est poursuivie durant l'année 2006 (*BSR 2005*, p. 114-115). Deux stages universitaires, d'une durée de neuf jours chacun, ont été menés en février/mars et avril 2006. L'écartement maximum entre les prospecteurs est de 10 m. Trois grandes zones ont été privilégiées cette année (fig. 1).

La première zone correspond à l'environnement proche du puy Benoît (communes de Chauriat, Chas et Billom), qui culmine à 539 m. Les versants ont généralement livré peu de vestiges archéologiques, à l'exception des petits replats topographiques, comme par exemple celui situé au sud du *Château de Bard*, sur la commune de Chauriat, où de multiples occupations ont été identifiées sur un vaste site (Préhistoire, Protohistoire, Antiquité). En revanche, la prospection des zones de bas de versants a mis en évidence de très nombreuses entités archéologiques préhistoriques, protohistoriques, antiques et médiévales. La période romaine est particulièrement bien représentée ; plusieurs types de sites ont été caractérisés, tels qu'une zone funéraire, de nombreux bâtiments plus ou moins importants et une très vaste *villa*.

La deuxième zone où les efforts se sont concentrés est située à l'est de Billom, sur les communes de Glaine-Montaigt et Égliseneuve-près-Billom. L'altitude des unités de prospection varie de 360 à 500 m. Ces zones de versants ont été intensivement fréquentées, dès la Préhistoire, mais là aussi c'est l'Antiquité qui a livré le plus de vestiges. Les conditions de prospections, relativement mauvaises, n'ont permis généralement que de reconnaître les sites sans qu'une chronologie fine puisse être établie. Il faut noter la découverte, sur la commune de Reignat, d'un vaste site (occupations laténienne et romaine) où ont été ramassées plusieurs centaines de scories de fer et plusieurs dizaines de culots ferreux. Ce site, particulièrement étendu, laisse penser à un habitat groupé. Une nouvelle prospection sera menée en 2007 dans ce secteur, afin de caractériser l'environnement proche de cet établissement.

La troisième zone est localisée sur la commune de Saint-Julien-de-Coppel, au nord du petit hameau du Boisseret. Malgré la faible superficie prospectée dans ce secteur, trois sites ont déjà été identifiés (un protohistorique et deux datés du haut Empire).

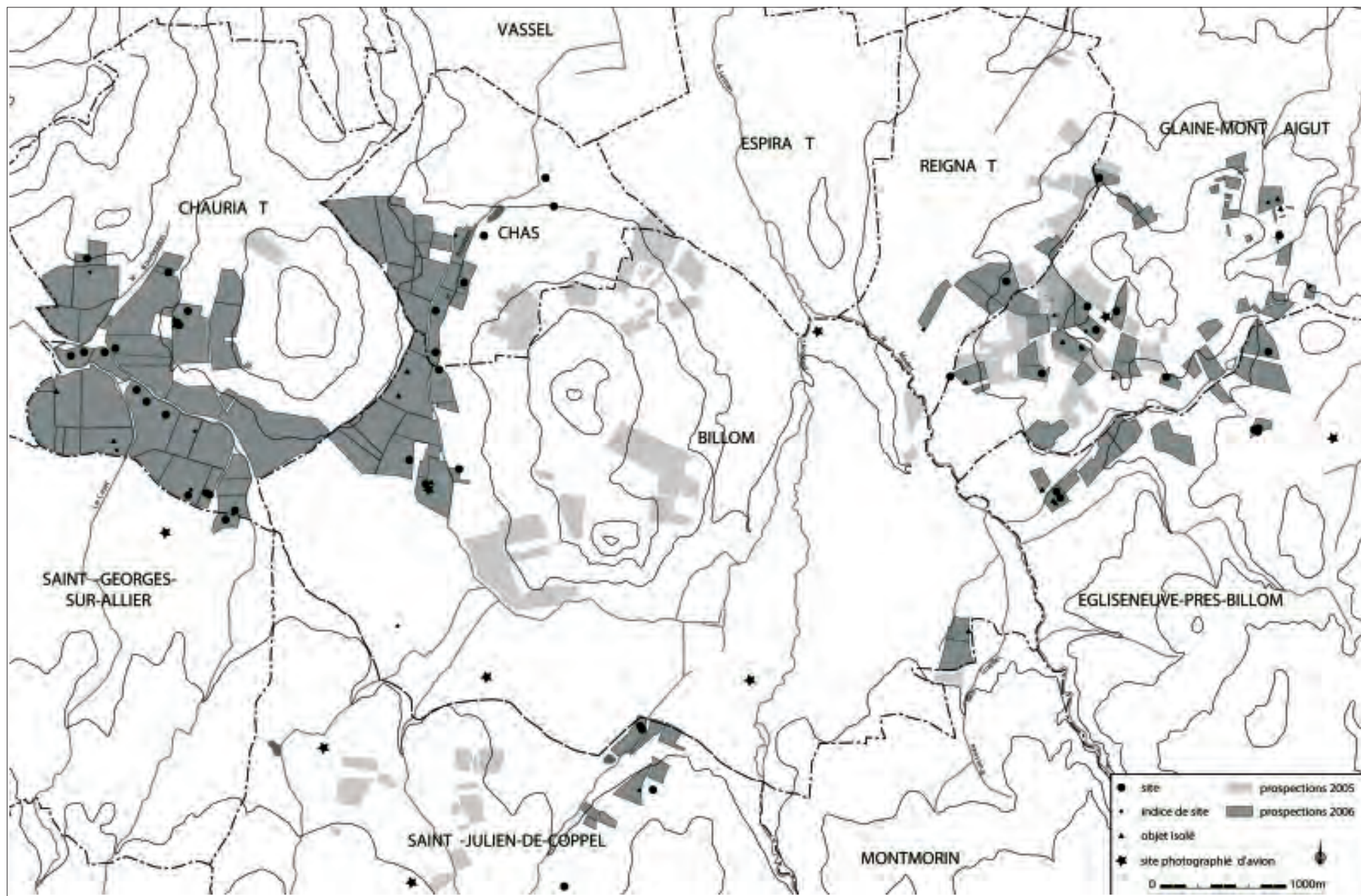


Fig. 1 : CANTON DE BILLOM : résultats de la campagne de prospection-inventaire 2006

Enfin, la poursuite du parcours systématique des chemins de la zone d'étude a permis de repérer quatre sites et un indice de site qui seront caractérisés plus finement en 2007, de même que les sites photographiés au cours des prospections aériennes (neuf sites repérés en 2006 sur le secteur d'étude).

Au total, la prospection systématique réalisée en 2006 aura permis de couvrir une surface de 535 ha et de repérer 45 sites et 14 indices de sites.

Frédéric Trément

PROSPECTION-INVENTAIRE BONGHEAT, ÉGLISENEUVE-PRÈS- BILLOM et MAUZUN

Mésolithique, Gallo-romain

Cette prospection inventaire diachronique, sur les communes de Bongheat, Église neuve-près-Billom et Mauzun, qui s'intègre dans un master 1 d'archéologie à l'université Blaise-Pascal de Clermont-Ferrand, a pour but à terme de donner une idée plus précise du peuplement de cette région du bas Livradois, qui n'a connu, à ce jour, aucune recherche de ce type. Ce travail, surtout axé sur la Préhistoire, doit également permettre de mieux comprendre certains aspects du comportement humain concernant l'approvisionnement en matières premières lithiques.

Lors de cette première campagne automnale, seules quelques parcelles labourées ont été prospectées, mais les résultats sont déjà encourageants pour la suite, puisque quinze sites ou indices de sites préhistoriques (fig. 1 et 2) ont été recensés et un pour l'Antiquité. Il faut toutefois souligner que bien souvent le nombre réduit de vestiges, exclusivement lithiques pour la Préhistoire empêche de donner une datation fiable. Cependant, il semble que quelques sites puissent être datés du Mésolithique, ce qui, si ce fait se confirme, pourrait s'avérer intéressant dans un secteur, où une telle période n'est pas ou peu connue.

Jessica Imbert



Fig. 1 : BONGHEAT – Les Côtes : matériel lithique recueilli en prospection
1, 2, 3, 4 et 6 : lamelles
5 : fragment de lame retouchée
7 : lame retouchée
8 : lame



Fig. 2 : ÉGLISENEUVE-PRÈS-BILLOM – Champlong : matériel lithique recueilli en prospection
1, 3 et 4 : nucléus à lames
2 : nucléus à lamelles