



**HAL**  
open science

# La Grande Limagne, les terres noires et l'hydraulique arverne

Frédéric Trément

► **To cite this version:**

Frédéric Trément. La Grande Limagne, les terres noires et l'hydraulique arverne. L'eau et les hommes en Auvergne. Lieux et usages, Chamina, pp.81, 2004, Découverte du patrimoine (905), 2-84466-082-7. <halshs-01841942>

**HAL Id: halshs-01841942**

**<https://shs.hal.science/halshs-01841942v1>**

Submitted on 18 Oct 2023

HAL is a multi-disciplinary open access archive for the deposit and dissemination of scientific research documents, whether they are published or not. The documents may come from teaching and research institutions in France or abroad, or from public or private research centers.

L'archive ouverte pluridisciplinaire HAL, est destinée au dépôt et à la diffusion de documents scientifiques de niveau recherche, publiés ou non, émanant des établissements d'enseignement et de recherche français ou étrangers, des laboratoires publics ou privés.



HAL Authorization

DÉCOUVERTE DU PATRIMOINE

AUVERGNE

ALLIER  
CANTAL  
HAUTE-LOIRE  
PUY-DE-DÔME

# L'eau et les hommes en Auvergne

40 microbalades  
à pied

*Lieux et usages*



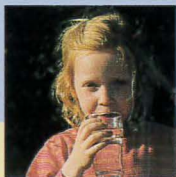
Référence 905

DÉCOUVERTE DU PATRIMOINE

AUVERGNE

ALLIER  
CANTAL  
HAUTE-LOIRE  
PUY-DE-DÔME

40 microbalades  
à pied



# L'eau et les hommes en Auvergne

*Lieux et usages*



25 PAS  
1<sup>re</sup> édition

Couverture : Roue de moulin en Châtaigneraie cantalienne. Vignette : thermalisme à Vichy.  
Vignettes au dos, de haut en bas : source à Chalinargues (15), opéra de Vichy (03), irrigation en Limagne,  
laveuse à Chaudes-Aigues (15), barrage de Grandval (15), moulin à Charbonnières-les-Vieilles (63).

## La grande Limagne, les terres noires et l'hydraulique arverne

« Dès les portes de la ville, s'étendent des champs fertiles, qui à peine ouverts par le premier labour ont soif des semences trop lentes à leur gré et découvrent à la vue une glèbe noire d'une fécondité mystérieuse. » C'est en ces termes que Sidoine Apollinaire décrit la plaine de la Limagne au <sup>ve</sup> siècle de notre ère. Quelque cent ans plus tard, Grégoire de Tours se faisait quant à lui l'écho d'inondations catastrophiques (entre 580 et 589) au point d'empêcher semences et récoltes, de provoquer des pertes de bétail et des destructions de maisons.

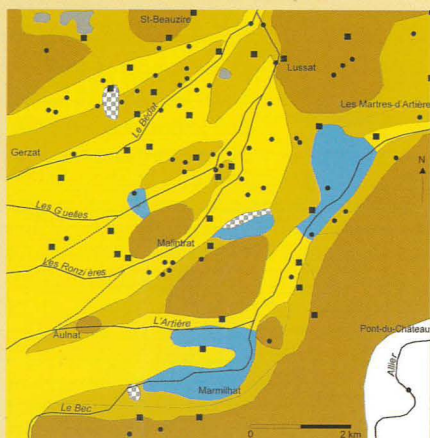
Les recherches archéologiques et paléoenvironnementales conduites en Limagne depuis le milieu des années 1990 ont permis d'expliquer pourquoi cette plaine fut constamment soumise aux excès d'eau. Les fluctuations spatiales et chronologiques de l'humidité y sont conditionnées par au moins quatre facteurs : les oscillations climatiques, la probable subsidence historique des marais, accentuant les difficultés de drainage, les défrichements sur les versants (transferts d'eau et de matière au sein des bassins versants), et enfin la mise en place de systèmes de drainage plus ou moins perfectionnés et efficaces selon les époques.

Jusqu'à la fin du <sup>vi</sup> siècle av. J.-C., l'humidité varie au rythme des fluctuations saisonnières de la nappe phréatique. L'habitat n'est pas absent des zones basses et une partie importante des terroirs est conservée en pâturages, afin de nourrir un cheptel abondant. La période du <sup>ve</sup> au <sup>i</sup>er siècle av. J.-C. voit l'essor de la civilisation arverne, avec les premières entreprises d'assèchement du marais. Les travaux de creusement de fossés s'intensifient et seules subsistent quelques cuvettes où l'écoulement des eaux est difficile. L'habitat colonise la plaine, et la volonté de mise en valeur méthodique des sols, au prix d'un investissement humain et technique considérable, s'inscrit dans un contexte de croissance économique et démographique continue.

Ce développement se poursuit à l'époque romaine, dans le cadre d'exploitations domaniales (*villae*) appartenant aux notables municipaux. Mais à partir du haut Moyen Âge (<sup>vi</sup> siècle), le milieu subit de profonds changements. Le système de drainage antique perd de son efficacité, en partie faute d'entretien. Aux variations saisonnières de la nappe s'ajoute le débordement récurrent des cours d'eau situés à l'ouest après chaque gros orage, qui désorganise le système de drainage en colmatant les fossés.

## Le Haut-Empire

### Colmatage colluvial et fossés de drainage



#### Manifestations de l'humidité

**Nappe phréatique non affleurante**  
Versants de la Limagne des Buttes, collines de la plaine marnaise

**Nappe phréatique non affleurante mais sols à drainage interne limité**  
Hauts de la plaine marnaise

**Nappe phréatique généralement non affleurante grâce au système de drainage en place**

Dépressions correspondant aux axes de drainage de la plaine marnaise (cœur des bassins würmiens)

**Remontée saisonnière et épisodique (après précipitations) de la nappe phréatique**  
Zones de stagnation plus marquée des eaux

**Cours d'eau actuels**  
— paléo-tracés des cours d'eau limagnais (antérieurs aux rectifications du <sup>xx</sup> siècle)

**Secteurs non étudiés**  
Vallée de l'Allier

**Cas particuliers**  
Terres salées  
Remblais d'origine anthropique

*NB : Au début du Moyen Âge, les zones en jaune clair furent à nouveau submergées suite à la perte d'efficacité des systèmes de drainage antiques.*

Même si l'habitat régresse, la plaine n'est pas désertée, et de nombreux établissements agricoles sont maintenus dans les zones les plus exposées aux remontées saisonnières de la nappe et aux crues.

Par leur maîtrise des techniques de drainage, les communautés arvernes de la fin de l'âge du fer et de l'Antiquité ont pu durablement s'affranchir de la contrainte environnementale, construisant un paysage original qui perdurera dans ses grandes lignes jusqu'au <sup>x</sup> siècle. La fertilité exceptionnelle des terres noires fut la source d'une prospérité durable, qui constitue l'un des fondements de la richesse et de la puissance des Arvernes.

Ce guide a été financé avec l'aide de l'État (secrétariat d'État au Tourisme) et de la Région Auvergne



5, rue Pierre-le-Vénérable - 63057 Clermont-Ferrand Cedex 1  
Tél. 04 73 92 81 44 - Fax 04 73 91 62 24 - Mail : [info@chamina.com](mailto:info@chamina.com)  
Internet : [www.chamina.com](http://www.chamina.com)

Dépôt légal : 4<sup>e</sup> trimestre 2004



Toute reproduction ou représentation, intégrale ou partielle, par quelque procédé que ce soit (reprographie, microfilmage, scannérisation, numérisation...) de la présente publication, faite sans l'autorisation de l'éditeur, est illicite (article L 122-4 du Code de la propriété intellectuelle du 1<sup>er</sup> juillet 1992) et constitue une contrefaçon sanctionnée par les articles L 335-2 et suivants du Code de la propriété intellectuelle. L'autorisation de reproduire dans une autre publication (livre ou périodique) un article paru dans la présente publication doit être obtenue auprès de l'éditeur: Chamina (voir coordonnées ci-dessus).  
La reproduction des extraits de cartes figurant dans cet ouvrage est autorisée par l'Institut Géographique National.

Les demandes d'autorisation de photocopier doivent être adressées à l'éditeur ou auprès du Centre Français d'exploitation du droit de copie (CFC) : 20, rue des Grands-Augustins - 75006 PARIS - Tél. 01 44 07 47 70 - Fax 01 46 34 67 19

Responsabilités: Les indications fournies dans le présent ouvrage (itinéraires, hébergements, ressources) sont exactes au moment de son édition. Les modifications pouvant intervenir par la suite sur le terrain ne pourraient en aucun cas engager la responsabilité des auteurs ni celle de l'association Chamina. Il en est de même pour les accidents de toute nature pouvant survenir aux utilisateurs lors de leurs randonnées. Néanmoins, toutes remarques ou observations qui seraient formulées seront examinées avec attention.

Depuis la nuit des temps, l'homme a appris à utiliser l'eau pour se nourrir et se défendre, se soigner et se déplacer. De mille façons, il a su récupérer les ressources qu'elle contient et l'énergie qu'elle déploie. Moulins et barrages, sources thermales, ports et canaux : l'Auvergne est bien dotée en usages de cette eau pourvoyeuse de bienfaits. L'homme en oublierait presque qu'elle n'obéit qu'aux lois de la nature, qui parfois le rappellent à l'ordre.

Un glossaire richement illustré.

Un atlas de deux cartes régionales thématiques et quatre cartes départementales où apparaissent le réseau hydrographique et les principaux barrages.

Des pages thématiques sur les relations entre les hommes et l'eau, qui passent en revue les usages anciens et actuels du précieux liquide.

40 sites sélectionnés à proximité des « lieux d'eau », font l'objet d'une microbalade illustrée.

Un carnet d'adresses et une bibliographie enrichie d'une liste de sites Internet permettent de développer sur le terrain les découvertes effectuées dans ce guide.



ISBN 2-84466-082-7



9 782844 660824

