



**HAL**  
open science

## **Les vases en pierre ollaire**

Lucy Vallauri

► **To cite this version:**

Lucy Vallauri. Les vases en pierre ollaire. Gabrielle Démians d'Archimbaud. L'oppidum de Saint-Blaise (Bouches-du-Rhône) : la réoccupation aux Ve-VIIe siècles d'après les fouilles récentes, 45, Ed. de la Maison des sciences de l'homme, pp.198-200, 1994, Documents d'archéologie française, 2-7351-0503-2. <halshs-03081399>

**HAL Id: halshs-03081399**

**<https://shs.hal.science/halshs-03081399v1>**

Submitted on 18 Dec 2020

**HAL** is a multi-disciplinary open access archive for the deposit and dissemination of scientific research documents, whether they are published or not. The documents may come from teaching and research institutions in France or abroad, or from public or private research centers.

L'archive ouverte pluridisciplinaire **HAL**, est destinée au dépôt et à la diffusion de documents scientifiques de niveau recherche, publiés ou non, émanant des établissements d'enseignement et de recherche français ou étrangers, des laboratoires publics ou privés.



HAL Authorization

# 1.1 *Les vases en pierre ollaire*

Lucy VALLAURI

Cette catégorie de vaisselle culinaire d'origine lithique est toujours associée au matériel céramique de l'Antiquité tardive, même en petite quantité. Tous les sites provençaux et languedociens en livrent : Marseille Bourse (rens. Bonifay), Saint-Jean-de-Garguier (rens. Féraud), Col Sainte-Anne, Simiane (rens. Muller), Evenos (Brun 1984 : 18-19), Toulon (rens. Pasqualini), Fréjus, place Formigé (rens. Rivet), Lunel-Viel (rens. Raynaud)... Cependant ce matériel lithique peu abondant n'a pas encore fait l'objet d'études systématiques dans notre région, à l'exemple des recherches dans le nord de l'Italie et en Suisse. Ces dernières publiées dans des actes de colloques (Pietra ollare 1986 a, b ; 1987) seront nos principales sources utilisées pour l'analyse de ce matériel. Les chercheurs se sont spécialement intéressés aux problèmes d'origine, aux techniques d'extraction, aux modes de fabrication et à l'établissement d'une typonologie à partir des sites ligures et alpins.

La pierre ollaire a une longue tradition d'utilisation depuis la protohistoire jusqu'à l'époque moderne et a été employée pour ses caractères spécifiques. Ses qualités thermiques permettent une grande accumulation de chaleur et des réchauffement et refroidissement lents. Cette pierre de bonne résistance, à structure peu poreuse, possède aussi des qualités chimiques : imperméabilité et innocuité pour les aliments. Rien d'étonnant à ce que ce matériau ait été privilégié comme récipient culinaire, d'où l'origine du mot. De plus les lithotypes utilisés, à texture souvent fine, sont faciles à travailler soit manuellement, soit au tour horizontal, soit par une technique mixte (Mannoni 1986 : 150).

De très nombreux gisements (400) ont été reconnus dans la région centrale et occidentale des Alpes (Tessin, Val d'Aoste, Grisons...) (Pfeifer Serneels 1986 : 147-235). Les principaux lithotypes employés (chloritoschiste, talcoschiste, serpentinoschiste...) ont fait l'objet d'un premier classement en laboratoire, faisant apparaître de nombreuses variétés dues à la multiplicité des petits gisements dont la formation en lentilles peu épaisses a pour origine un métamorphisme. Nous nous contenterons, en l'absence d'analyses pétrographiques et de recherches sur les gisements alpins français, de décrire l'aspect des vases (couleur et texture). Le lot qui nous concerne semble à première vue très homogène et un seul récipient se distingue des autres par sa structure très micacée et plus feuilletée.

## 1.1.1 *Comptages*

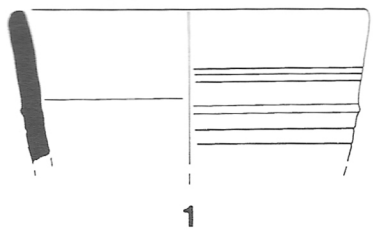
31 fragments ont été retrouvés en stratigraphie sur le site auxquels s'ajoute une trentaine dans les niveaux de surface : 5 rebords différents et 4 fonds, soit un chiffre minimum de 5 vases.

## 1.1.2 *Technologie*

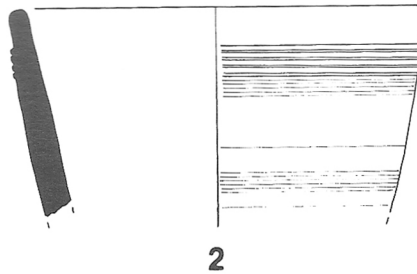
Tous ces récipients fragmentés portent des traces de fabrication en tous points comparables à celles observées sur le matériel transalpin (Lusuardi-Siena, Sannazaro 1986 : 165-198 ; Cortelazzo 1989 : 136-137). Les parois intérieures et extérieures sont toujours marquées par des sillons de tournage. Le haut du vase est souvent réservé en bandeau lisse et les incisions peuvent être plus ou moins profondes et régulières, formant aussi des bourrelets. La paroi extérieure d'un des pots a été marquée d'un V inversé. De tels graffiti intentionnellement gravés à la pointe sont souvent proches des chiffres romains. Des barres verticales, X ou V, ont été notées sur bon nombre d'exemplaires. Sur le site même de Saint-Blaise, H. Rolland signalait sur la paroi d'un vase (que nous n'avons pas retrouvé) le chiffre XXV (Rolland 1951 : 173-174). Un autre pot entier provenant du site voisin de Glanum porte 4 incisions verticales (fig. 149 et 150, n° 9). La liste des graffiti relevés serait longue à établir ; citons pour exemple, dans le sud de la France, IIII sur le vase d'Evenos (Brun 1984 : 18, fig. 16, n° 2), II sur des pots découverts à Larina (Isère, rens. Frascone et Cécillon ; Porte 1980 : 133, t. 1 et pl. 78, t. 2). Les sites alpins et ligures en fournissent aussi en abondance : XIIII (Donati 1986 : 126, n° 98) ; XXXX, XIII, AV, XII (Lusuardi-Siena, Sannazaro 1986 : 174, 175, 177, 178, fig. 51, 6, 81, 82, 9), XX (Gandolfi 1986 : 279, fig. 7), All (Murialdo *et al.* 1986 : 225, fig. 1). Ces graffiti ont été interprétés le plus souvent comme des marques de fabrication ou de contenance. Les motifs gravés pourraient aussi être des décors lorsqu'ils sont plus complexes ou qu'ils se répètent en bande. Sous les fonds sont visibles les traces des outils percuteurs (pic ou pointerolle) utilisés pour la finition du bloc après extraction. Sous le vase de la fig. 149, n° 5 on observe très nettement des traces obliques et courtes. A l'intérieur, les fonds ne sont marqués que sur la partie marginale, sur 2 à 3 cm, par des raies de tournage. La zone centrale a une surface bosselée plus grossière (fig. 149, nos 5, 8, 9 ; fig. 150, nos 8, 9). Cette irrégularité correspondrait à la trace de l'arrachement du nucleus central (*möcc*) dont la présence est bien attestée dans les déchets de production (Mannoni 1986 : 155-164). Cet arrachement est parfois repris soit par percussion (traces sur le fond, fig. 149, n° 7), soit lissé au tournage (fig. 149, nos 6, 7).

FIG. 149 (ci-contre)

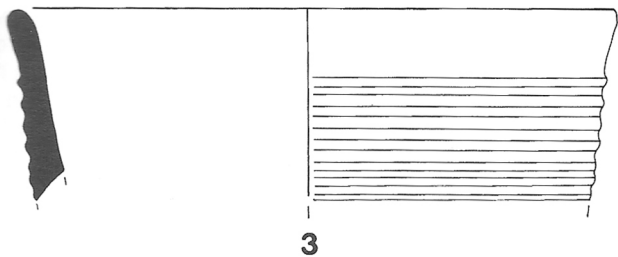
Vases en pierre ollaire. 1-7 Saint-Blaise (fouilles 1980-85) ; 8 Saint-Blaise (fouille H. Rolland) ; 9 Glanum (L. Vallauri del./CNRS).



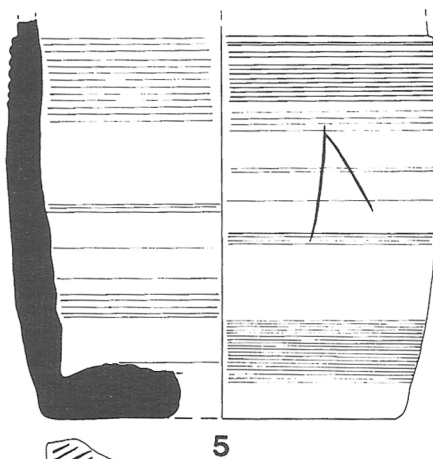
1



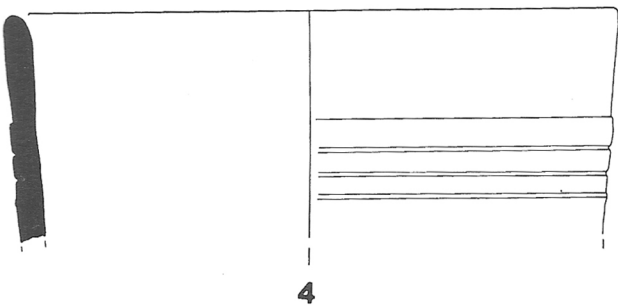
2



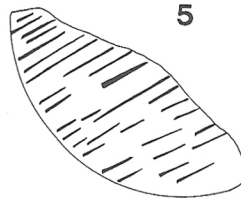
3



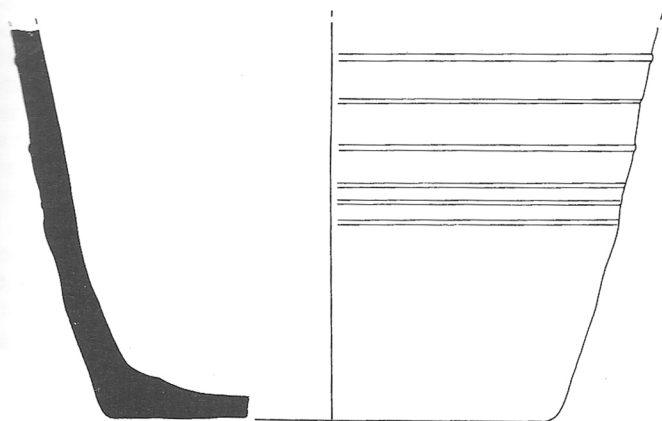
5



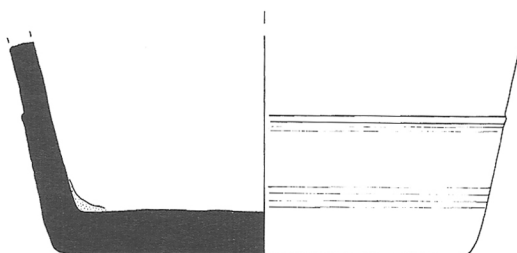
4



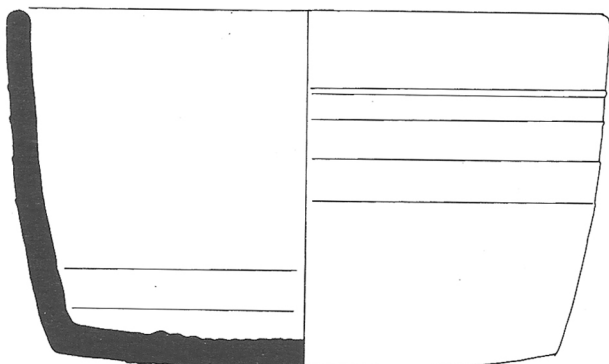
0 5cm



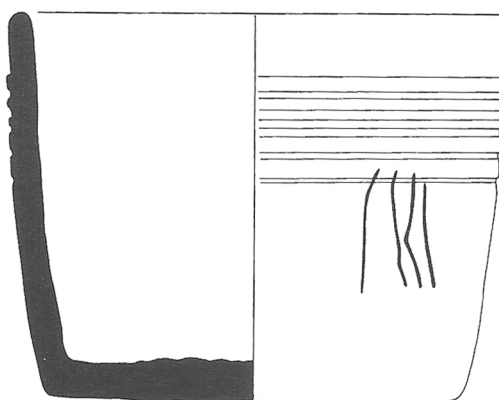
6



7



8



9

### 1.1.3 Typologie

L'état fragmentaire du matériel ne permet pas d'établir une typologie précise. Les mesures des diamètres montrent des variations dans les tailles. Deux exemplaires ont un petit diamètre d'ouverture inférieur ou égal à 15 cm (fig. 149, n<sup>os</sup> 1 et 2). Le pot (fig. 149, n<sup>o</sup> 5) étroit et nettement subcylindrique peut être rapproché de ce groupe par sa faible largeur. Les deux autres rebords ont un diamètre supérieur à 20 cm. Ils sont comparables à deux exemplaires complets provenant des fouilles anciennes de Saint-Blaise et de *Glanum* et conservés à l'Hôtel de Sade de Saint-Rémy-de-Provence. Dans ce groupe, les fonds larges parfois bombés ont un diamètre légèrement inférieur à celui de l'ouverture (1 à 1,5 cm de moins). La hauteur de ces vases tronconiques est inférieure au diamètre de base. L'exemplaire fig. 149, n<sup>o</sup> 6 serait encore plus tronconique et plus haut. Les deux exemplaires utilisés pour comparaison permettent de restituer le volume de ces vases tronconiques bas, soit une contenance de 2,2 à 3,2 l. Le calcul du volume restitué du vase cylindrique (fig. 149, n<sup>o</sup> 5) aboutit à 1,7 l soit près de la moitié du vase fig. 149, n<sup>o</sup> 8. Les mêmes variantes de formes tronconiques et cylindriques ont été observées sur les séries de matériel provenant des sites ligures : Luni (Lusuardi-Siena, Sannazaro 1986 : 165-198), Albenga (Grosso-Pagliari, Paoli-Maineri 1986 : 253-268), Vintimille (Gandolfi 1986 : 269-302). Sur ces sites, les vases en pierre ollaire sont attestés surtout dans les niveaux postérieurs au V<sup>e</sup> s., ce qui semble s'accorder avec les premières observations faites en Provence où ce matériel est caractéristique des niveaux les plus tardifs.

### 1.1.4 Catalogue

FIG. 149, 150

**1.** Rebord de vase à paroi fine. Pierre verte brillante dans les cassures, à grains fins et à structure feuilletée (ophiolite ?). Incisions groupées à l'extérieur de part et d'autre d'un bourrelet. *Contexte* : phase VI.

**2.** Rebord de vase. Pierre verte brillante dans les cassures, à grains serrés très fins, structure compacte. Surface extérieure de la panse entièrement recouverte de fines stries de tournage *millerighe* de part et d'autre de 4 bandes plus larges à 1 cm du rebord. *Contexte* : phase VIII.

**3.** Rebord de vase tronconique. Pierre gris-vert à structure grossière très feuilletée. De grosses paillettes de mica dont le calibre varie de 1 à 4 mm sont visibles à l'œil (micaschiste ?). 7 ondes de tournage larges et mal imprimées (à cause de la structure de la pierre) sont espacées régulièrement sous un bandeau lisse. *Contexte* : phase VIII.

**4.** Rebord de vase à paroi subverticale. Pierre verte à grains moyens. Raies de tournage espacées sous un large bandeau lisse. Noirci à l'usage à l'intérieur et à l'extérieur. *Contexte* : phase V.

**5.** Vase subcylindrique. Pierre verte très compacte à grains fins. Sous le fond épais, traces obliques d'outils. A l'intérieur, traces d'arrachement du *nucleus* central. Les parois extérieures et intérieures sont couvertes sur les trois-quarts de la surface de raies de tournage au milieu desquelles a été gravé un A. Près du rebord, raies de tournage plus larges avec un décrochement dans l'épaisseur de la panse annonçant le rebord. Traces d'usage sur le fond, matières brûlées encore collées. *Contexte* : phase V.

**6.** Fond de grand vase tronconique. Pierre à grains moyens brillants. Grosses inclusions feuilletées brillantes et irrégulières dans la structure apparaissant souvent en relief et donnant une surface bosselée. Raies de tournage en creux et en relief mal marquées à mi-panse. La partie inférieure de la panse est lisse. Sous le fond, traces irrégulières de piquetage de l'outil. Traces d'usage (noirci à l'extérieur). *Contexte* : phase VI.

**7.** Fond de vase tronconique. Pierre à grains fins compacts. Raies de tournage à l'extérieur sur toute la surface de la panse. Sous le fond et au centre à l'intérieur, piquetage irrégulier, trace de tournage sur la partie marginale et sur 2 cm. Présence de matières brûlées et collées sur le fond. *Contexte* : phase VI.

**8.** Vase complet provenant des anciennes fouilles de Saint-Blaise (dépôt Hôtel de Sade, Saint-Rémy-de-Provence). Pierre verte à grains fins brillants. Paroi extérieure marquée par deux bourrelets et deux incisions largement espacées. Fond irrégulier et bosselé à l'intérieur et à l'extérieur mais tourné sur la partie marginale sur une largeur de 2,5 cm. Résidus organiques collés et brûlés au fond.

**9.** Vase complet provenant des fouilles de *Glanum* 1960 (dépôt Hôtel de Sade, Saint-Rémy-de-Provence). Pierre verte à grains moyens très noircie par le feu. Paroi extérieure marquée de grosses raies de tournage sous un bandeau lisse. Partie inférieure criblée de petits traits sur lesquels ont été gravées quatre barres verticales. Fond extérieur bosselé, traces d'outils sur toute la surface. A l'intérieur, tournage sur la zone marginale sur 2 cm de large. Au centre, trace de l'arrachement du *nucleus*.

*Contexte* : trouvé en association avec de la sigillée grise dans les fondations d'une maison sur la terrasse nord du sanctuaire indigène (n<sup>o</sup> 5424, 29 août 1960, fouilles Rolland).



FIG. 150

Vases en pierre ollaire. **8** Saint-Blaise (fouilles H. Rolland) ; **9** *Glanum* (cl. CNRS/CCJ/Chénérailles).

**Aharoni 1962** : AHARONI (Y.). — *Excavations at Ramat Rahel : Seasons 1959 and 1960*. Roma, 1962.

**Aharoni 1964** : AHARONI (Y.). — *Excavations at Ramat Rahel : Seasons 1961 and 1962*. Roma, 1964.

**A l'aube de la France** : *A l'aube de la France la Gaule de Constantin à Childéric* : exposition Paris, Musée du Luxembourg, février-mai 1981. Paris : RMN, 1981. 255 p., 180 ill.

**Alcamo, Lagrand 1985** : ALCAMO (J.-C.), LAGRANDE (C.). — Aspects de la vaisselle-céramique d'usage courant des Aures aux VI<sup>e</sup>-VII<sup>e</sup> s., le sondage I, Roche-Saint-Secret-Béconne (Drôme). *Gallia*, t. 43, fasc. 1, 1985. Paris : CNRS, 1985, p. 193-209.

**Alenus-Lecerf 1985** : ALENUS-LECERF (J.). — Le Cimetière de Vieuxville : bilan des fouilles 1980-1984. *Archeologia Belgica*, I, 1985, p. 121-139.

**Alenus-Lecerf 1987** : ALENUS-LECERF (J.). — Découvertes récentes de verreries des V<sup>e</sup>-VI<sup>e</sup> s. à Vieuxville (province de Liège, Belgique). In : *Annales du 10<sup>e</sup> congrès de l'Association internationale pour l'Histoire du Verre, Madrid-Ségovie, 1985*. Amsterdam, 1987, p. 221-236.

**Arcein, Picon 1985** : ARCEIN (P.), PICON (M.). — Ateliers de céramiques non tournées en Provence occidentale à la fin de l'âge du Fer. In : *Histoire des techniques et sources documentaires, méthodes d'approche et expérimentation en région méditerranéenne* : colloque du GIS, Aix-en-Provence, 1982. Aix-en-Provence : GIS, 1985, p. 115-128 (colloques du GIS ; 7).

**Arslan 1978** : ARSLAN (E.). — *Le Monete di ostrogoti, Longobardi e Vandali*. Milan : Comune di Milano, 1978.

**Arthur 1985** : ARTHUR (P.). — *Naples : notes on the economy of a dark age city*. *Papers in Italian Archaeology IV, Part N, classical and medieval archaeology*. Oxford : British Archaeological Reports, 1985, p. 247-259 (International Series ; 246).

**Atlante** : CARANDINI (A.) dir. — *Atlante delle forme ceramiche. I ceramica fine romana nel bacino del Mediterraneo (medio e tardo impero)*. In : *Enciclopedia dell'Arte antica*. Roma, 1981. 270 p., CLXV pl.

**Baratier 1969** : BARATIER (E.). — *Histoire de la Provence*. Toulouse : Privat, 1969, 605 p.

**Benoît 1965** : BENOIT (F.). — *Recherches sur l'hellénisation du midi de la Gaule*. Aix-en-Provence : Ophrys, 1965. 335 p.

**Berato et al. 1986** : BERATO (J.), BORREANI (P.), LECACHEUR (P.), PASQUALINI (M.), RIGOIR (J. et Y.), THEVENY (J.-M.). — Fouilles récentes à Toulon (Var), quartier Besagne, 1985-1986. *Documents d'archéologie méridionale*, 9, 1986, p. 135-166.

**Béraud et al. 1991** : BERAUD (I.), GEBARA (C.), LANDURE (C.). — La Porte d'Orée : transformations et avatars d'un secteur portuaire à Fréjus (Var). *Gallia*, t. 48, 1991. Paris : CNRS, 1991, p. 165-228.

**Bermond Montanari 1983** : BERMOND MONTANARI (G.) éd. — *Ravenna e il porto di Classe. Venti anni di ricerca archeologica tra Ravenna e Classe*. Bologne, 1983. 256 p.

**Bessac 1986** : BESSAC (J.-C.). — *L'Outillage traditionnel du tailleur de pierre de l'Antiquité à nos jours*. Paris : CNRS, 1986. 319 p. (Suppl. à la *Revue archéologique de Narbonnaise* ; 14).

**Blake 1981** : BLAKE (H.). — *Ceramica paleoitaliana. Studi in onore di Giuseppe Liverani*. *Faenza*, LXXVII, 1981, p. 20-52.

**Blancard 1878** : BLANCARD (L.). — *Les Chartes de Saint-Gervais de Fos*. Marseille, 1878.

**Boardman, Hayes 1973** : BOARDMAN (J.), HAYES (J.). — *Excavations at Tocra, 1963-1965. The Archaic Deposits and Later Deposits, t. II*. London, 1973, p. 108 et sq.

**Boixadera et al. 1987** : BOIXADERA (M.), BONIFAY (M.), PELLETIER (J.-P.), RIGOIR (Y. et J.), RIVET (L.). — L'Habitat de hauteur de Sainte-Propice (Velaux, Bouches-du-Rhône), l'occupation de l'Antiquité tardive. *Documents d'archéologie méridionale*, 10, 1987, p. 91-113.

**Bonifay, Pelletier 1983** : BONIFAY (M.), PELLETIER (J.-P.). — Éléments d'évolution des céramiques de l'Antiquité tardive à Marseille d'après les fouilles de la Bourse. *Revue archéologique de Narbonnaise*, 16, 1983, p. 285-346.

**Bonifay et al. 1986** : BONIFAY (M.), PAROLI (L.), PICON (M.). — *Ceramiche a vetrina pesante. Scoperte a Roma e a Marsiglia : risultati delle prime analisi fisico-chimiche*. *Archeologia Medievale*, XIII, 1986, p. 79-95.

**Bonifay 1986** : BONIFAY (M.). — Observations sur les amphores tardives à Marseille d'après les fouilles de la Bourse. *Revue archéologique de Narbonnaise*, 19, 1986, p. 269-305.

**Bonifay, Rigoir 1986** : BONIFAY (M.), RIGOIR (Y.). — Les Formes de Dérivées-des-Sigillées Paléochrétiennes à bec tubulaire. *Documents d'archéologie méridionale*, 9, 1986, p. 216-219.

**Borgard 1984** : BORGARD (P.). — Le Village de la colline du château à Fontaine-de-Vaucluse, un site de l'Antiquité tardive (V<sup>e</sup>-VI<sup>e</sup> s.). *Bulletin archéologique de Provence*, 13, 1984, p. 1-14.

**Bouloumié 1980** : BOULOUMIE (B.). — *Guide archéologique de Saint-Blaise (Saint-Mitre-les-Remparts, Bouches-du-Rhône)*. Marseille : éd. Provence, Rognes, 1980. 96 p., 21 ill.

**Bouloumié 1982** : BOULOUMIE (B.). — Recherches stratigraphiques sur l'oppidum de Saint-Blaise. Avignon, 1982 (N° hors série de la *Revue archéologique Sites* ; 15).

**Bouloumié, Fincker 1982** : BOULOUMIE (B.), FINCKER (M.). — Le Rempart hellénistique de Saint-Blaise III. Description préliminaire et position des problèmes. In : *La Fortification et*

*sa place dans l'histoire politique, sociale et culturelle du monde grec* : colloque international, Valbonne, 1982. Paris : CNRS, 1982, p. 401-406.

**Bouloumié 1984** : BOULOUMIE (B.). — Un Oppidum gaulois à Saint-Blaise en Provence. *Les Dossiers Histoire et Archéologie*, n° 84, 1984. 98 p.

**Bouloumié et al. 1984** : BOULOUMIE (B.), FINCKER (M.), TREZINY (H.). — Le Rempart hellénistique de Saint-Blaise II. Sondage stratigraphique de la campagne de 1981. *Acta antiqua academiae Scientiarum Hungaricae*, t. 29, fasc. 1-4, 1984, p. 227-266, fig. 1-11.

**Bouloumié 1986** : BOULOUMIE (B.). — Saint-Blaise, son site et son histoire. In : *Saint-Mitre-les-Remparts, 3 000 ans d'histoire*. Saint-Mitre-les-Remparts : Office municipal de la culture et des arts, 1986, p. 19-77.

**Bourguet 1965** : BOURGUET (R.P. du.). — *La Peinture paléochrétienne*. Paris : éd. du Pont-Royal, 1965. 56 p. 176 pl. (Le Livre Musée. La peinture occidentale ; 11)

**Boyer 1965** : BOYER (R.). — Les Habitats de plaine en Provence à la fin de l'Antiquité. In : *Actes du 90<sup>e</sup> Congrès national des Sociétés savantes, section archéologie, Nice 1965*. 1965, p. 201-217.

**Brandt et al. 1972** : BRANDT (E.), KRÜG (A.), SCHMIDT (E.). — *Gemmen und Glaspasten der römischen Kaiserzeit sowie Nachträge*. Munich : Prestel, 1972. (Antike Gemmen in deutschen Sammlungen I Staatliche Münzsammlung München.)

**Brisou 1985** : BRISOU (J.). — *Les Coquillages dans l'histoire des hommes*. Rennes : Ouest-France, 1985. 140 p.

**Brun 1984** : BRUN (J.-P.). — L'Habitat de hauteur de Saint-Estève (Evenos, Var). Bilan des recherches 1896-1976. *Revue archéologique de Narbonnaise*, XVII, 1984, p. 1-28.

**Brun et al. 1986** : BRUN (J.-P.), CONGES (G.), PROTHO (K.). — Un Foyer d'époque mérovingienne dans la villa de Pardigon 2 (Var, La Croix-Valmer). *Revue archéologique de Narbonnaise*, 19, 1986, p. 307-317.

**Busquet 1954** : BUSQUET (R.). — *Histoire de Provence des origines à la Révolution française*. Monaco, 1954. 350 p.

**Caballero Zoreda 1974** : CABALLERO ZOREDA (L.). — *Ceramica sigillata clara de tipo D estampada de las provincias de Murcia y Almería*. In : *Miscelanea Arqueologica. XXV aniversario de los Cursos Internacionales de Prehistoria y arqueologia in Ampurias*. Barcelona : Instituto de prehistoria y arqueologia, 1974, p. 193-222.

**Cabrens 1925** : CABRENS (R. de). — Un Oppidum provençal à l'époque mérovingienne. *Rhadania*, n° 69, Vienne, 1925.

**Cabrens 1942** : CABRENS (R. de). — *La Poterie carolingienne en Provence*. Toulon, 1942. 15 p.

**Callu 1978** : CALLU (J.-P.). — "Reparatio Reipub" : un problème de circulation monétaire. *Nummus*, 2<sup>e</sup> s., 1, 1978, p. 99-119.

**Carandini 1968** : CARANDINI (A.) dir. — Ostia I. *Studi Miscellanei*, 13. Rome, 1968.

**Carandini 1981** : CARANDINI (A.) dir. — Atlante delle forme ceramiche. I ceramica fine romana nel bacino del Mediterraneo (medio e tardo impero). In : *Enciclopedia dell'Arte antica*. Roma, 1981. 270 p. CLXV pl.

**Cart. Lérins** : MORIS (H.), BLANC (E.) éd. — *Cartulaire de l'abbaye de Lérins*. Paris, 1883-1905.

**Cart. St-Victor** : GUERARD (B.) éd. — *Cartulaire de l'abbaye de Saint-Victor*. Paris, 1857.

**CATHMA 1986** : CATHMA. — La Céramique du haut Moyen Age en France méridionale : éléments comparatifs et essai d'interprétation. In : *La ceramica medievale nel Mediterraneo occidentale* : 3<sup>e</sup> colloque international, Sienna, 1984. Florence, 1986, p. 27-50.

**CATHMA 1988a** : CATHMA. — Compte rendu de la séance de l'association CATHMA du 16 juin 1988. Document ronéotypé, s.d. 3 p.

**CATHMA 1988b** : CATHMA. — Compte rendu de la séance de l'association CATHMA du 18 novembre 1988. Document ronéotypé, s.d. 3 p.

**CATHMA 1991** : CATHMA. — Importations de céramiques communes méditerranéennes dans le Midi de la Gaule (V<sup>e</sup>-VII<sup>e</sup> s.). In : *La ceramica medievale do Mediterraneo occidental* : 4<sup>e</sup> colloque international, Lisbonne 1987. Lisbonne : Mertoia, 1991, p. 27-47.

**CATHMA 1992** : CATHMA. — Céramiques glaçurées de l'Antiquité tardive et du haut Moyen Age en France méridionale. In : *La ceramica invetriata tardo antica ed alto medievale in Italia* : actes de la Table Ronde Sienna, Pontignano, fév. 90. *Archeologia Medievale*. Firenze, 1992, p. 65-74.

**Catling 1972** : CATLING (H.-W.). — An early byzantine pottery factory at Dhioros in Cyprus, Levant. *Journal of the British School of Archaeology of Jerusalem*, vol. IV, 1972, p. 1-82.

**Cavallès-Brans 1986** : CAVAILLES-BRANS (B.). — *La Vaisselle fine du sondage I B sud de Saint-Blaise dans son contexte céramique* : Antiquité tardive : mémoire de maîtrise dactylographié, Aix-en-Provence, 1986. 359 p.

**Cavallès-Llopis 1986** : CAVAILLES-LLOPIS (M.-T.). — Céramiques de l'Antiquité tardive (sondages D II 11 et D II 15). *Documents d'archéologie méridionale*, 9, 1986, p. 167-195.

**Cecillon, Frascone 1989** : CECILLON (C.), FRASCONE (D.). — *Les Céramiques et les monnaies de Larina : contribution à la datation d'un site de l'Antiquité tardive et du haut Moyen Age (commune d'Hières-sur-Ambly, Isère)* : mémoire de maîtrise dactylographié, Aix-en-Provence, 1989. 231 p., 314 ill., 2 vol.

**Charmasson 1962** : CHARMASSON (J.). — L'Oppidum bas-rhodanien de Lombren (Gard) : l'habitat paléochrétien. *Cahiers rhodaniens*, IX, 1962, p. 67-102.

**Chavane 1975** : CHAVANE (M.-J.). — *Verrerie. Les petits objets*. Paris : de Boccard, 1975. p. 52-68. (Salamine de Chypre ; VI).

**Chevalier, Santamaria 1971** : CHEVALIER (Y.), SANTAMARIA (C.). — L'Epave de l'anse Gerbal à Port-Vendres (Pyrénées orientales). In : Hommage à F. Benoit, V. *Revue d'études ligures*, XXXVII, 1971, p. 7-31.

**Congès et al. 1983** : CONGES (G.), BONIFAY (M.), BRUN (J.-P.), PASQUALINI (M.). — Un Dépotoir de la fin de l'Antiquité dans la grotte de la Fourbine, Saint-Martin-de-Crau (Bouches-du-Rhône). *Revue archéologique de Narbonnaise*, XVI, 1983, p. 347-364.

**Corredor-Matheos, Gumi 1978** : CORREDOR-MATHEOS (J.), GUMI (J.). — *Ceramica popular catalana*. Barcelona, 1978. 155 p.

**Cortelazzo 1989** : CORTELAZZO (M.). — La Ceramica tardo-antica e medievale. S. Michele di Trino. *Studi Trinesi*, 8. Trino, 1989, p. 104-129.

**Crowfoot, Harden 1931** : CROWFOOT (G.M.), HARDEN (D.B.). — Early Byzantine and later glass lamps. *Journal of Egyptian Archaeology*, XVII, 1931, p. 196-210.

**Curina 1983** : CURINA (R.). — Vetri. In : BERMOND MONTANARI (G.). — *Ravenna e il porto di Classe, venti anni di ricerche archeologiche tra Ravenna e Classe*. Bologne, 1983, p. 166-170.

**Dasnoy 1956** : DASNOY (A.). — Coupes en verre ornées de symboles chrétiens. *Annales de la Société archéologique de Namur*, t. 48, annexe VIII, 1956.

**Delougaz 1960** : DELOUGAZ (P.). — *A Byzantine Church at Khirbat Al-Karak : the Objects*. Chicago : University of Chicago, Oriental Institute Publication, vol. 85, 1960.

**Démians d'Archimbaud 1972** : DEMIANS D'ARCHIMBAUD (G.). — Le Matériel paléochrétien de la grotte de l'Hortus (Valflaunès, Hérault). *Etudes quaternaires*, n° 1, 1972, p. 635-657.

**Démians d'Archimbaud 1980-1982** : DEMIANS D'ARCHIMBAUD (G.). — *Les Fouilles de Rougières. Contribution à l'archéologie de l'habitat rural médiéval en pays méditerranéen*. Paris : CNRS, 1980-1982. 724 p.

**Démians d'Archimbaud et al. 1985** : DEMIANS D'ARCHIMBAUD (G.), PICON (M.), VALLAURI (L.). — La Production des céramiques médiévales en Provence centrale : état de la question. In : *Histoire des techniques et sources documentaires, méthodes d'approche et expérimentation en région méditerranéenne* : colloque du GIS, Aix-en-Provence, 1982. Aix-en-Provence : GIS, 1985, p. 141-146 (colloques du GIS ; 7).

**Deneauve 1972** : DENEAUVE (J.). — Céramique et lampes africaines sur la côte de Provence. *Antiquités africaines*, 6, 1972, p. 219-277.

**Desbat, Picon 1986** : DESBAT (A.), PICON (M.). — Sigillée claire B et « luisante » : classification et provenance. *Figlina*, 7, 1986, p. 5-18.

**Diederichs 1981** : DIEDERICHS (C.). — *Céramiques hellénistiques romaines et byzantines*. Lyon : Maison de l'Orient ; Paris : de Boccard, 1981, p. VIII et 104, 8 ill., 26 pl. (Salamine de Chypre ; IX).

**Diez Fernandez 1983** : DIEZ FERNANDEZ (F.). — *Ceramica comun romana de la Galilea*. Madrid, 1983. 247 p.

**Dimitrova 1969** : DIMITROVA (A.). — Gemmes et camées antiques de Thrace et de Mésie. *Izkustvo*, 19, 1969, p. 37-40.

**Dimitrova-Milceva 1980** : DIMITROVA-MILCEVA (A.). — *Antike Gemmen und Kameen aus dem Archäologischen National Museum in Sofia*. Sofia, 1980.

**Doppelfeld 1966** : DOPPELFELD (O.). — *Römisches und Fränkisches Glas in Köln*. Cologne, 1966. 80 p. 91 fig.

**Donati 1986** : DONATI (P.). — Archeologia e pietra ollare nell'area ticinese. In : *Duemila anni di pietra ollare. S. Michele di Trino. Studi Trinesi*, 11, p. 71-146. Bellinzona, 1986.

**Duprat 1924** : DUPRAT (E.). — La Provence dans le haut Moyen Age. In : *Encyclopédie des Bouches-du-Rhône*, t. II. Paris, Marseille, 1924.

**Dürr 1964** : DÜRR (N.). — Catalogue de la collection Lucien Naville au cabinet de numismatique du musée d'Art et d'Histoire de Genève : contribution à un corpus des poids byzantins. *Genava*, 12. Genève, 1964.

**Egloff 1977** : EGLOFF (M.). — *Kellia : la poterie copte. Quatre siècles d'artisanat et d'échanges en Basse Egypte*. Genève : librairie de l'Université, 1977. 2 vol. 234 p. 122 pl. (Recherches suisses d'archéologie copte ; III).

**Ennabli 1976** : ENNABLI (A.). — *Lampes chrétiennes de Tunisie (musée du Bardo et de Carthage)*. Paris : CNRS, 1976. 225 p. 69 pl. (Etudes Antiquités africaines).

**Esquieu 1988** : ESQUIEU (Y.) dir. — *Viviers, cité épiscopale : études archéologiques*. Lyon, 1988. 127 p. (Documents d'archéologie en Rhône-Alpes).

**Falcetti 1988** : FALCETTI (C.). — I vetri. In : Il « castrum » tardo-antico di S. Antonio di Perté, Finale ligure (Savona) : Fasi stratigrafiche e reperti dell'area D : Seconde notizie preliminari sulle campagne di scavo 1982-1987. *Archeologia Medievale*, XV, 1988, p. 371-378.

**Faider-Feytmans 1970** : FAIDER-FEYTMANS (G.). — *Les Collections d'archéologie régionale du musée de Mariemont, les nécropoles mérovingiennes*. 2 vol. Mariemont, 1970. 273 p. 23 fig. 151 pl.

**Féraud 1987** : FERAUD (J.-B.). — Découvertes de *spatheia* à Saint-Jean-de-Garguier « Locus Gargarius ». *Archéologie du Midi médiéval*, 5, 1987, p. 181-182.

**Février 1956** : FEVRIER (P.-A.). — La Donation faite à Lérins par le comte Leibulf. *Provence historique*, VI, 1956, p. 23-33.

**Février 1964** : FEVRIER (P.-A.). — *Le Développement urbain en Provence de l'époque romaine à la fin du XIV<sup>e</sup> s.* Paris : de Boccard, 1964. 230 p. 70 pl.

**Février 1978** : FEVRIER (P.-A.). — Problèmes de l'habitat du Midi méditerranéen à la fin de l'Antiquité et dans le haut Moyen Age. *Jahrbuch des römisch-germanischen Zentralmuseums Mainz*, 1978, p. 208-247.

**Février 1979** : FEVRIER (P.-A.). — A propos de la céramique de la Méditerranée occidentale (I-VI<sup>e</sup> s. ap. J.-C.). In : *Céramiques hellénistiques et romaines*, Paris, 1979, p. 159-199. (Annales littéraires de l'université de Besançon).

**Février 1994** : FEVRIER (P.-A.). — La Marque de l'Antiquité tardive dans le paysage religieux médiéval de la Provence antique. In : *L'environnement des églises et la topographie religieuse des campagnes médiévales : actes du III<sup>e</sup> congrès international d'archéologie médiévale*, Aix-en-Provence 1989. Paris : éd. de la Maison des Sciences de l'Homme, 1994 (DAF ; 46).

**Février, Leyge 1986** : FEVRIER (P.-A.), LEYGE (F.) dir. — *Premier temps chrétiens en Gaule méridionale : Antiquité tardive et haut Moyen Age, III<sup>e</sup>-VIII<sup>e</sup> s.* : catalogue. Lyon, 1986. 201 p.

**Fiumi, Prati 1983** : FIUMI (F.), PRATI (L.). — Note sulla ceramica comune. In : BERMOND-MONTANARI (G.). — *Ravenna e il porto di classe*. Bologne, 1983, p. 118-126.

**Fixot 1990** : FIXOT (M.) dir. — *Le Site de Notre-Dame d'Avinionet à Mandelieu (Alpes-Maritimes)*. CNRS, 1990. 249 p. (Monographies du CRA-CNRS ; n° 3).

**Fouilles de Saint-Blaise 1974** : *Fouilles de Saint-Blaise (Ugium-Castelveyre). Notice archéologique et visite du site (d'après les notes d'Henri Rolland)*. Martigues : Association des Amis de Saint-Blaise, 1974.

**Foy 1977** : FOY (D.). — Verreries paléochrétiennes découvertes récemment à Marseille. *Revue archéologique de Narbonnaise*, X, 1977, p. 273-286.

**Foy, Bonifay 1984** : FOY (D.), BONIFAY (M.). — Éléments d'évolution des verreries de l'Antiquité tardive à Marseille d'après les fouilles de la Bourse (1980). *Revue archéologique de Narbonnaise*, XVII, 1984, p. 289-308.

**Foy, Vallauri 1985** : FOY (D.), VALLAURI (L.). — Témoins d'une verrerie du haut Moyen Age à Maguelone (Hérault). *Archéologie du Midi médiéval*, 3, 1985, p. 13-18.

**Foy 1990** : FOY (D.). — Ateliers de verriers de l'Antiquité et du haut Moyen Age en France. In : *Ateliers de verriers de l'Antiquité à la période pré-industrielle, Rouen, 1989*. Rouen, 1990, p. 54-69.

**Foy et al. 1990** : FOY (D.), FERAUD (J.-B.), GANTES (F.-L.), MOLINER (M.). — Creusets de verriers de l'Antiquité tardive

et du haut Moyen Age découverts dans le sud-est de la France. In : *Annales du 11<sup>e</sup> congrès de l'Association internationale pour l'histoire du verre, Bâle, 1988*. Amsterdam, 1990, p. 199-216.

**Foy 1991** : FOY (D.). — Les Verres du Clos de la Lombarde. Contribution à l'ouvrage collectif consacré au matériel découvert dans les fouilles du Clos de la Lombarde à Narbonne. *Revue archéologique de Narbonnaise*, 1991, p. 255-270. (Suppl. à la *Revue archéologique de Narbonnaise* ; 23).

**Foy 1993** : FOY (D.). — Les Coupelles à décor chrétien moulé : une aire de production provençale ? In : *Annales du 12<sup>e</sup> congrès de l'Association internationale pour l'histoire du verre, Vienne, 1991*. Amsterdam, 1993, p. 207-224.

**Fremersdorf 1967** : FREMERSDORF (F.). — Die römischen Gläser mit Schliiff Bemalung und Goldauflagen aus Köln. In : *Die Denkmäler des Römischen Köln, VIII*. Cologne, 1967. 221 p. 1 fig. 1 vol. pl.

**Frova 1974** : FROVA (A.). — *Scavi di Luni. I Relazione preliminare delle campagne di Scavo 1970-1971*. Roma : L'Erma di Bretschneider, 1974. 890 p., 89 pl.

**Frova 1977** : FROVA (A.). — *Scavi di Luni. II Relazione delle campagne di Scavi 1972, 1973, 1974*. Roma : Giorgio Bretschneider, 1977. 743 p. 2 vol : 360, 230 pl.

**Fulford, Peacock 1984** : FULFORD (M.-G.), PEACOCK (D.P.S.). — *Salammbô : the Pottery and Others Ceramics Objects from the Site. Excavations at Carthage ; the British Mission. The Avenue du président Habib Bourguiba, t. 2*. Scheffield, 1984. 284 p., 6 pl.

**Gagnière, Granier 1962** : GAGNIÈRE (S.), GRANIER (J.). — Les Niveaux historiques de la grotte du Lierre à Saint-Geniès de Comolas (Gard). *Provence historique*, XII, fasc. 48, avril-juin 1962, p. 173-187.

**Gagnière 1965** : GAGNIÈRE (S.). — Les Sépultures à inhumation dans la basse vallée du Rhône. 2<sup>e</sup> éd. *Cahiers rhodaniens*, XII, p. 65-69 et 350-400.

**Gagnière, Granier 1972** : GAGNIÈRE (S.), GRANIER (J.). — La Nécropole gallo-romaine et barbare de la Font-du-Buis à Saze (Gard). *Revue archéologique de Narbonnaise*, V, 1972, p. 117-142.

**Gandolfi 1981** : GANDOLFI (D.). — Terre sigillata chiara D di Albintimilium. *Revue d'Etudes ligures*, XLVII<sup>e</sup> année, n° 1-4, 1981, p. 53-149.

**Gandolfi 1986** : GANDOLFI (D.). — La pietra ollare a Ventimiglia. *Revue d'Etudes ligures*, LII<sup>e</sup> année, 1986, p. 269-302.

**Gauckler 1897** : GAUCKLER (P.). — Rapport épigraphique sur les découvertes faites en Tunisie par le service des Antiquités dans le cours des cinq dernières années. *Bulletin archéologique du Comité des travaux historiques et scientifiques*, 1897, p. 362-471.

**G.C.N.** : ALBANÈS (J.-H.). — Gallia Christiana Novissima, t. III, Arles/Valence, 1900.

**Gerin-Ricard 1903** : GERIN-RICARD (H. de). — Mimet et Notre-Dame-des-Anges. Marseille, 1903. *Monographies de Communes*, fasc. n° 3, p. 103-119.

**Goethert-Polaschek 1985** : GOETHERT-POLASCHEK (K.). — *Römische Gläser im Rheinischen Landesmuseum*. Trèves : Trier, 1985. 68 p. 35 pl.

**Goudineau 1977** : GOUDINEAU (C.). — Note sur la céramique commune grise gallo-romaine de Vaison. *Revue archéologique de Narbonnaise*, X, 1977, p. 153-169.

**Goudineau 1978** : GOUDINEAU (C.), GRAS (R.). — La Céramique grise gallo-romaine, note complémentaire. *Revue archéologique de Narbonnaise*, XI, 1978, p. 195-212.

**Graillet 1899** : GRAILLET (H.). — Objets d'archéologie chrétienne trouvés à Autun. *Mémoires de la Société éduenne*, T. XXVIII, 1899, p. 46-56.

**Grange 1982** : GRANGE (S.). — *Etude de dépotoirs du haut Moyen Age à Saint-Blaise (Bouches-du-Rhône)* : mémoire de maîtrise dactylographié, Aix-en-Provence, 1982. 3 vol., 156 p., 92 pl.

**Grégoire de Tours, Latouche 1963** : GREGOIRE DE TOURS, LATOUCHE (R.) éd. — *Histoire des Francs*. Paris : Les Belles Lettres, 1963. 2 vol.

**Grierson et al. 1992** : GRIERSON (P.), MAYS (M.). — *Catalogue of Late Roman Coins in the Dumbarton Oaks Collection and in the Whittemore Collection : from Arcadius and Honorius to the Accession of Anastasius*. Washington : Dumbarton Oaks Research Library and Collection, 1992.

**Grosso-Paglieri, Paoli-Maineri 1986** : GROSSO-PAGLIERI (G.), PAOLI-MAINERI (M.-C.). — Osservazioni sulla pietra ollare trovata ad Albenga. *Revue d'Etudes ligures*, LII<sup>e</sup> année, n° 1-4, 1986, p. 253-268.

**Guéry 1970** : GUERY (R.). — Notes de céramiques (deuxième série) VI. La terre sigillée claire « D » de RVSGVNIAE (Tamedfoust). *Bulletin d'Archéologie algérienne*, IV, 1970, p. 277-295.

**Guild et al. 1980** : GUILD (R.), GUYON (J.), RIVET (L.). — Recherches archéologiques dans le cloître Saint-Sauveur d'Aix-en-Provence, bilan de quatre campagnes de fouilles (1976-1979). *Revue archéologique de Narbonnaise*, XIII, 1980, p. 115-164.

**Guild et al. 1983** : GUILD (R.), GUYON (J.), RIVET (L.). — Les Origines du baptistère de la cathédrale Saint-Sauveur, étude de topographie aixoise. *Revue archéologique de Narbonnaise*, XVI, 1983, p. 171-232.

**Guiraud 1988** : GUIRAUD (H.). — *Intailles et camées de l'époque romaine en Gaule (Territoire français)*. Paris : CNRS, 1988. 236 p. 68 pl. (Suppl. à *Gallia* ; 48).

**Güll 1993** : GÜLL (P.). — *Productions et importations de céramique en Provence et Italie du V<sup>e</sup> au XVI<sup>e</sup> s. d'après les fouilles de la chapelle du Saint-Esprit à Antibes* : mémoire de DEA dactylographié, Aix-en-Provence, 1993. 50 p.

**Harden 1936** : HARDEN (D.B.). — Roman Glass from Karanis Found by the University of Michigan. Archaeological Expedition in Egypt 1924-29. University of Michigan, 1936 (Studies Humanistic Series : vol. XL).

**Hayes 1972** : HAYES (J.W.). — *Late Roman Pottery. The British School at Rome*. Londres, 1972. 477 p.

**Hayes 1976** : HAYES (J.W.). — Pottery Report. In : HUMPHREY (J.H.). — *Excavations at Carthage 1975 Conducted by the University of Michigan*. Tunis, 1976.

**Hayes 1980** : HAYES (J.W.). — Problèmes de la céramique des VII<sup>e</sup>-IX<sup>e</sup> s. à Salamine et à Chypre. In : *Salamine de Chypre. Histoire et archéologie* : colloques internationaux du CNRS. Paris : CNRS, 1980, p. 375-380.

**Henig 1978** : HENIG (M.). — *A Corpus of Roman Engraved Gemstones from British Sites*. Oxford : British Archaeological Reports, 1978 (British series : 8).

**Hornbostel 1973** : HORNBOSTEL. — *Sarapis*. Leyde : EPRO, 1973.

**Humphrey 1976** : HUMPHREY (J.H.). — *Excavations at Carthage, 1975 Conducted by the University of Michigan*. Tunis, 1976.

**Isings 1957** : ISINGS (C.). — *Roman Glass from Dated Finds*. Djakarta, Groningen, 1957. 185 p. 134 fig.

**Isler 1969** : ISLER (H.P.). — Heraion von Samos : eine Frühbyzantinische Zisterne. *Athenische Mitteilungen*, 84, 1969, p. 202-230.

**Jézégou 1983** : JEZEGOU (M.-P.). — *L'Epave II de l'Anse Saint-Gervais à Fos-sur-Mer, sa contribution à la connaissance de l'architecture navale du commerce et de la céramique du haut Moyen Age* : thèse de 3<sup>e</sup> cycle dactylographiée, Aix-en-Provence, 1983, 2 tomes, 327 p., 155 ill.

**Jézégou 1987** : JEZEGOU (M.-P.). — Les Epaves du haut Moyen Age en Méditerranée. In : *Gaule mérovingienne et monde méditerranéen* : exposition Les derniers romains en Septimanie IV<sup>e</sup>-VIII<sup>e</sup> s. S.I. : éd. Christian Landes, 1987, p. 95-99.

**Jodin 1960** : JODIN (A.), PONSICH (M.). — La Céramique estampée du Maroc romain. *Bulletin d'Archéologie Marocaine*, 1960, p. 287-318.

**Joncheray 1975** : JONCHERAY (J.P.). — L'Epave E du Cap Dramont, sigillée claire D et amphores rescapées du pillage. *Cahiers d'Archéologie subaquatique*, 1975, p. 141-146.

**Jourdan 1976** : JOURDAN (L.). — *La Faune du site gallo-romain et paléochrétien de la Bourse (Marseille)*. Paris : CNRS, 1976. 338 p.

**Kauffmann et al. 1987** : KAUFFMANN (A.), PELLETIER (J.-P.), RIGOIR (J. et Y.). — Les Céramiques de l'Antiquité tardive au XI<sup>e</sup> s. dans les fouilles de la place Jean-Jaurès à Apt (Vaucluse), premières études. *Archéologie du Midi médiéval*, 5, 1987, p. 61-84.

**Keay 1984** : KEAY (S.J.). — *Late Roman Amphorae in the Western Mediterranean. A Typology and Economic Study : the Catalan Evidence*. Oxford : British Archaeological Reports, 1984, 2 vol. XXVI-738 p., 216 pl. (International series : 196).

**Kenrick 1985** : KENRICK (P.M.). — *The Fine Pottery. III, Excavation at Sidī Khreish Benghazi (Berenice)*. Tripoli, 1985. 516 p., 24 fig. (Suppl. à *Lybia Antiqua* ; V).

**Kerourio 1976** : KEROURIO (P.). — *La Tombe rupestre en Provence* : mémoire de maîtrise dactylographié, Aix-en-Provence, 1976. 216 p.

**Kerourio 1981** : KEROURIO (P.). — Nouvelles considérations sur les nécropoles rupestres du plateau de Saint-Blaise. *Bulletin d'Archéologie provençale*, 7, 1981, p. 31-36.

**Kotarba, Abelanet 1987** : KOTARBA (J.), ABELANET (J.). — Un Dépotoir d'époque wisigothique à Tautavel (Pyénées-Orientales). *Archéologie du Midi médiéval*, V, 1987, p. 85-92.

**Lafaurie 1983** : LAFAURIE (J.). — Deux monnaies en argent du VI<sup>e</sup> s. trouvées à Saint-Blaise, commune de Saint-Mitre-les-Remparts, (Bouches-du-Rhône). *Bulletin de la Société française de Numismatique*, 10, 1983, p. 411-413.

**Lagrué 1988** : LAGRUE (J.-P.). — *Le Château de Fos-sur-Mer et son environnement* : mémoire de maîtrise dactylographié, Aix-en-Provence, 1988, 2 vol., 260 p., 155 ill.

**Lamboglia 1950** : LAMBOGLIA (N.). — *Gli scavi di Albintimilium e la cronologia della ceramica romana I. Campagne di scavo 1938-1940*. Bordighera, 1950. 200 p. VI pl.

**Lamboglia 1958** : LAMBOGLIA (N.). — Nuove osservazione sulla Terra sigillata chiara (A e B). *Revue d'Etudes ligures*, 1958, p. 257-330.

**Lamboglia 1963** : LAMBOGLIA (N.). — Nuove osservazione sulla Terra sigillata chiara (lucente e D). *Revue d'Etudes ligures*, 1963, p. 145-212.

**Latouche 1933** : LATOUCHE (R.). — La Vallée du Rhône a-t-elle été une route d'invasion pendant le haut Moyen Age ? In : *Mélanges offerts à M. Iorga*, 1933, p. 487-497.

**Legoux 1978** : LEGOUX (Y. et R.). — Verrerie, vaisselle de bronze et céramique de la nécropole mérovingienne de Sainte-Fontaine à Bulles (Oise). *Cahiers archéologiques de Picardie*, 5, 1978, p. 231-240.

**Luni 1974** : *Scavi di Luni. I Relazione preliminare delle campagne di Scavo 1970-1971*. Roma : L'Erma di Bretschneider, 1974. 890 p. 89 pl.

**Luni 1977** : *Scavi di Luni. II Relazione delle campagne di Scavi 1972, 1973, 1974*. Roma : Giorgio Bretschneider, 1977. 2 vol. 743 p. 230 pl.

**Lusuardi-Siena, Sannazaro 1986** : LUSUARDI-SIENA (S.), SANNAZZARO (M.). — Pietra ollare di Luni. *Revue d'Etudes*

*ligures*, LII<sup>e</sup> année, n° 1-4, 1986, p. 165-198.

**Maioli 1983** : MAIOLI (M.-G.). — La Ceramica fine da mensa (terra sigillata). In : BERMONT MONTANARI (G.). — *Ravenna e il porto di classe*. Bologne, 1983, p. 87-112.

**Manacorda 1977** : MANACORDA (D.). — Le Anfore. Roma : 1977. *Studi Miscellanei*, 23, p. 152-153. *Ostia IV*, 424 p. LXXXIV pl.

**Mandrioli-Bizzari 1987** : MANDRIOLI-BIZZARI (A.-R.). — *La Collezione di gemme del museo civico archeologico di Bologna*. Bologne, 1987.

**Mannoni 1986** : MANNONI (T.). — Materia prima e scarti di produzione dei recipienti in pietra ollare. *Revue d'Etudes ligures*, LII<sup>e</sup> année, n° 1-4, 1986, p. 154-164.

**Martin 1977** : MARTIN (Th.). — Quelques formes inédites de sigillée claire D. *Figlina*, 2, 1977, p. 97-106.

**Mayet, Picon 1986** : MAYET (F.), PICON (M.). — Une Sigillée phocéenne tardive (« Late Roman C Ware ») et sa diffusion en Occident. *Figlina*, 1986, p. 129-142.

**Meffre 1985** : MEFFRE (J.-C.). — Céramique kaolinique gallo-romaine du I<sup>er</sup> s. de l'Auberte (Crillon-le-Brave, Vaucluse). *Bulletin archéologique de Provence*, 16, 1985, p. 1-15.

**Megaw 1971** : MEGAW (A.H.S.). — Excavations at « Saranda Kolones », Paphos, 1966-67, 1970-71. *Report of the Department of Antiquities Cyprus*, 1971.

**Mendez Ortiz, Ronallo Asensio 1985** : MENDEZ ORTIZ (R.), RONALLO ASENSIO (S.). — Céramicas tardias (IV-VII s.) de Carthago Nova y su entorno. Antiquedad y cristianismo II. Del conventus Carthaginiensis a la Chora de Tudmir. Universidad de Murcia, 1985.

**Motteau 1985** : MOTTEAU (J.). — Aspects de la vaisselle de verre médiévale. *Recherches sur Tours*, 4, 1985.

**Murialdo et al. 1986** : MURIALDO (G.), FOSSATI (A.), FALCETTI (C.), BONORA (E.). — Pietra ollare nel Finale. *Revue d'Etudes ligures*, LII<sup>e</sup> année, n° 1-4, 1986, p. 217-246.

**Murialdo 1988** : MURIALDO (G.). — I reperti ceramici. In : Il « castrum » tardo-antico di S. Antonio di Perti, Finale ligure (Savona) : Fasi stratigrafiche e reperti dell'area D : Seconde notizie preliminari sulle campagne di scavo 1982-1987. *Archeologia Medievale*, XV, 1988, p. 343-371.

**Namur 1849** : NAMUR (A.). — Tombes belges ou gallo-romaines chrétiennes du IV<sup>e</sup> siècle découvertes en 1849 sur la hauteur septentrionale de Steinfort. *Publications de la Société pour la Recherche et la conservation des monuments historiques dans le Grand Duché de Luxembourg*, V, 1849, p. 50.

**Neuru 1980** : NEURU (L.). — Late Roman Pottery : A Fifth Century Deposit from Carthage. *Antiquités Africaines*, 16, 1980, p. 195-211.

**Neuru 1984** : NEURU (L.). — Sigillée claire de Kasserine. *Rei cretariae Romanae Fautores*, 1984.

**Olcese 1989** : OLCESE (G.). — La Ceramica comune di Albintimilium : notizie preliminari sull'indagine archeologica e archeometrica. La produzione locale di epoca tardo-imperiale. *Rivista di Studi Liguri*, 1989, p. 149-228.

**Olcese 1993** : OLCESE (G.). — *Le Ceramiche comuni di Albintimilium. Indagine archeologica e archeometrica sui materiali dell'area del cardine*. Siena : Università di Siena, 1993. 370 p.

**Pallares 1986** : PALLARES (F.). — Conclusioni - La pietra ollare in Liguria : Atti della giornata di studio in ricordo di Lella Massari. *Revue d'Etudes ligures*, LII<sup>e</sup> année, n° 1-4, 1986, p. 313-319.

**Panella 1983** : PANELLA (C.). — Le Anfore africane della prima, media e tarda età imperiale : Tipologia e problemi. In : *Actes du colloque sur la céramique antique : Carthage 23-24 juin 1980*. Carthage : Centre d'études et de la documentation archéologique de la conservation (Institut national d'archéologie et d'art de Tunisie - conservation du site de Carthage), 1983, dossier 1, p. 171-196.

**Parenzan 1974** : PARENZAN (P.). — *Carta d'identità delle conchiglie del Mediterraneo*. Vol. II, prima parte. Tarento : éd. Bios taras, 1974.

**Parodi et al. 1987** : PARODI (A.), RAYNAUD (C.), ROGER (J.-M.). — La Vaufrage du III<sup>e</sup> s. au milieu du XII<sup>e</sup> s. : habitat et occupation des sols. *Archéologie du Midi médiéval*, V, 1987, p. 3-59.

**Paunier 1987** : PAUNIER (D.). — La Pierre ollaire dans l'Antiquité en Suisse occidentale. In : *La Pietra ollare della preistoria all'età moderna*, Atti del convegno : Como, Archeologia dell'Italia settentrionale, 5, 1982. 1987, p. 47-57.

**Peacock 1987** : PEACOCK (D.P.S.). — *Pottery in the Roman World : an Ethno-archaeological Approach*. Londres, 1987.

**Peacock et al. 1990** : PEACOCK (D.P.S.), BEJAOU (F.), NBEN LAZREG. — *Roman Pottery of roman archaeology*. Vol. 3, 1990, p. 58-84.

**Pelletier 1983** : PELLETIER (J.-P.). — Annexe : la céramique commune à pâte grise. In : GUILD (R.), GUYON (J.), RIVET (L.). — Les Origines du baptistère de la cathédrale Saint-Sauveur, étude de topographie aixoise. *Revue archéologique de Narbonnaise*, XVI, 1983, p. 214-216.

**Pelletier 1984** : PELLETIER (J.-P.). — La Céramique commune à pâte grise, étude préliminaire. In : RIVET (L.). — *L'Établissement gallo-romain de Saint-Julien-les-Martigues* : rapport de fouille dactylographié, 1984, p. 179-185.

**Pelletier et al. 1991** : PELLETIER (J.-P.), POUSSEL (L.), RIGOIR (Y. et J.), VALLAURI (L.), FOY (D.) avec AUDOUIN-ROUZEAU (F.) et BRIEN-POITEVIN (F.) coll. — Poterie, métallurgie et verrerie au début du VI<sup>e</sup> s. à Gardanne (Bouches-du-Rhône). *Documents d'archéologie méridionale*, 14, 1991, p. 277-350.

**Pelletier, Vallauri 1992** : PELLETIER (J.-P.), VALLAURI (L.). — Mimet (Bouches-du-Rhône) : à la recherche d'un atelier perdu. *Archeologie du Midi médiéval*, X, 1992, p. 229-239.

**Pelletier et al. à paraître** : PELLETIER (J.-P.), PICON (M.), RIGOIR (Y. ET J.), VALLAURI (L.). — Les Productions de poterie de l'aire marseillaise et du pays d'Apt au cours de l'Antiquité tardive et du haut Moyen Âge. In : *V<sup>e</sup> colloque international de la céramique médiévale en Méditerranée occidentale*, Rabat, 1991. A paraître.

**Pergola, Vismara 1989** : PERGOLA (P.), VISMARA (C.) dir. — *Castellu (Haute-Corse), un établissement rural de l'Antiquité tardive. Fouilles récentes (1981-1985)*. Paris : éd. de la Maison des Sciences de l'Homme, 1989. 189 p. (DAF ; 18).

**Périn 1972** : PERIN (P.). — Typologie et chronologie des verreries provenant des sépultures mérovingiennes de la région ardennaise (V<sup>e</sup>-VIII<sup>e</sup> s.). In : *IX<sup>e</sup> congrès international du Verre : communications artistiques et historiques*, Versailles 1971. Paris, 1972, p. 11-47.

**Périn 1980** : PERIN (P.). — *La Datation des tombes mérovingiennes : historique, méthodes, applications*. Genève, 1980. 430 p. 158 fig. 23 pl.

**Pfeifer, Serneels 1986** : PFEIFER (H.-R.), SERNEELS (V.). — Inventaire des gisements de pierre ollaire au Tessin et dans les régions voisines : aspects minéralogiques et miniers. In : Duemila anni di pietra ollare. Bellinzona, 1986. *Quaderni d'informazione*, 11, p. 147-235.

**Picon 1973** : PICON (M.). — *Introduction à l'étude technique des céramiques sigillées de Lezoux*. Dijon : Centre de recherches sur les techniques gallo-romaines, 1973. 119 p.

**Pietra ollare 1986a** : Duemila anni di pietra ollare. Bellinzona, 1986. *Quaderni d'informazione*, 11, 235 p. ill.

**Pietra ollare 1986b** : La Pietra ollare in Liguria : Atti della giornata di studi in ricordo di Lella Massari. Finale Ligure, 22 giugno 1985. *Revue d'Etudes ligures*, LII<sup>e</sup> année, 1986, p. 151-319.

**Pietra ollare 1987** : *La Pietra ollare della preistoria all'età moderna, atti del convegno*. Como, Archeologia dell'Italia settentrionale, 5, 16-17 ottobre 1982. 1987, p. 47-57.

**Pilloy 1897** : PILLOY (J.). — Verres francs à emblèmes chrétiens. *Bulletin archéologique du Comité*, 1897, p. 218-233.

**Pink 1938** : PINK (K.). — *Römische und byzantinische Gewichte in Österreichischen Sammlungen*. Baden bei Wien, 1938.

**Piton 1988** : PITON (J.). — Etude comparative entre les importations africaines et les productions de la vallée du Rhône (fin III<sup>e</sup> - début IV<sup>e</sup> s.). In : *Actes du Congrès d'Orange, SFECAG, 12-15 mai 1988*. Marseille : SFECAG, 1988, p. 81-89.

**Porte 1980** : PORTE (P.). — *L'Oppidum et l'habitat mérovingien de Larina (commune de Hières-sur-Amby, Isère)*.

*Histoire et fouilles* : mémoire de maîtrise dactylographié, Aix-en-Provence, 1980. 2 tomes, 277 p., 102 ill.

**Poteur 1974** : POTEUR (J.-C.). — Contribution à l'étude des céramiques médiévales d'Antibes, XXIV. *Provence historique*, 1974, p. 230-242.

**Raynaud 1984a** : RAYNAUD (C.). — *L'Habitat rural romain tardif en Languedoc oriental* : thèse de 3<sup>e</sup> cycle, Montpellier III, 1984. 371 p., 162 fig.

**Raynaud 1984b** : RAYNAUD (C.). — Stratigraphie de Marduel (Saint-Bonnet-du-Gard) II, les niveaux du V<sup>e</sup> s. ap. J.-C. sur le chantier central. *Documents d'archéologie méridionale*, 7, 1984, p. 111-119.

**Raynaud et al. 1990** : RAYNAUD (C.), BRIEN-POITEVIN (F.), CHABAL (L.), COLUMEAU (Ph.), DIOT (M.-F.), DURAND (A.), MANNIEZ (Y.), RUAS (M.-P.) coll. — *Le Village gallo-romain et médiéval de Lunel-Viel (Hérault). La fouille du quartier ouest (1981-1983)*. Besançon, 1990. 353 p. (Annales littéraires de l'Université de Besançon ; 422. Centre de recherches d'Histoire ancienne ; 97).

**Reynolds 1984** : REYNOLDS (P.). — *African Red Slip and Late Roman Imports in Valencia*. Oxford : British Archaeological Reports, 1984, p. 474-539. (International series ; 193.)

**Reynolds 1985** : REYNOLDS (P.). — Ceramica tardo-romana modelato a mano de caracter local, regional y de importation en la provincia de Alicante, « Lucentum », IV. *Annales de la Universidad de Alicante*, 5, 1985, p. 245-265.

**Reynolds 1987** : REYNOLDS (P.). — *El yacimiento tardorromano de Lucentum (Benalua-Alicante) : las ceramicas finas. Catalogo de fondos del museo arqueologico (II)*. Alicante, 1987. 165 p.

**Rigoir 1960** : RIGOIR (J.). — La Céramique sigillée grise paléochrétienne. *Provence historique*, X, 1960, p. 1-93.

**Rigoir 1968** : RIGOIR (J.). — Les Sigillées paléochrétiennes grises et orangées. *Gallia*, t. XXVI, fasc. 1. Paris : CNRS, 1968, p. 177-244.

**Rigoir 1970** : RIGOIR (J. et Y.). — Les Sigillées paléochrétiennes de Suisse. Généralités et étude du matériel. *Jahrbuch der Schweizerischen Gesellschaft für Ur- und Frühgeschichte*, Basel, 1970, p. 95-118.

**Rigoir 1973** : RIGOIR (J. et Y.). — Les Dérivées des sigillées paléochrétiennes en Espagne. *Revue d'Etudes ligures*, 1973, p. 33-68.

**Rigoir 1978** : RIGOIR (J. et Y.). — Dérivées des sigillées paléochrétiennes du Var. *Documents d'archéologie méridionale*, 1, 1978, p. 189-223.

**Rigoir 1981** : RIGOIR (Y.). — Sondage au pied du rempart de Saint-Blaise. *Documents d'archéologie méridionale*, 1981, p. 351-355.

**Rigoir 1983** : RIGOIR (J. et Y.). — Chrismes et croix sur les dérivées des sigillées paléochrétiennes. *Rivista di Studi Liguri*, XLVII, 1983, p. 162-188.

**Rigoir 1985** : RIGOIR (J. et Y.). — *Dérivées des sigillées paléochrétiennes provençales (SPP). Catalogue des formes, édition expérimentale.* CNRS, CRA, 1985.

**Rigoir, Rivet 1985** : RIGOIR (J. et Y.), RIVET (L.). — Les Dérivées des sigillées paléochrétiennes. Exportations et influences entre le groupe provençal et le groupe languedocien. *Documents d'archéologie méridionale*, 8, 1985, p. 87-99.

**Rigoir, Rivet 1987** : RIGOIR (J. et Y.), RIVET (L.). — Cruches et pots en sigillée paléochrétienne. In : *Actes du congrès de Caen, SFECAG, mai 1987.* Marseille : SFECAG, 1987, p. 183-206. (Suppl. à la *Revue Archéologique Sites* ; 33)

**Riley 1978** : RILEY (J.A.). — Coarse Pottery, Excavations at Sidi Krebich (Berenice). 5 p. (Suppl. à *Lybia Antiqua* ; II).

**Riley 1981** : RILEY (J.A.). — The Pottery from Cistern 1977. 1. 1977. 2 et 1977. 3. In : *Excavation at Carthage 1977. Conducted by the University of Michigan.* Ann Arbor, 1981, p. 85-124.

**Rivet 1980** : RIVET (L.). — La Nécropole de Chabannes, VI<sup>e</sup>-VII<sup>e</sup> s. ap. J.-C. Les Salelles (Lozère). *Revue archéologique de Narbonnaise*, XIII, p. 165-193.

**Rivet 1982** : RIVET (L.). — La Céramique culinaire micacée de la région de Fréjus (Var). *Revue archéologique de Narbonnaise*, XV, 1982, p. 243-262.

**Rolland 1937** : ROLLAND (H.). — Fouilles de Saint-Blaise (Bouches-du-Rhône). *Revue des études anciennes*, XXXIX, 1937, p. 111-124.

**Rolland 1940** : ROLLAND (H.). — Ugium-Lavalduc. In : *Mélanges Radet. Revue des études anciennes*, XLII, 1940, p. 653-659.

**Rolland 1948** : ROLLAND (H.). — Un Problème de géographie antique. *Latomus*, VII, 1948, p. 171.

**Rolland 1949** : ROLLAND (H.). — Saint-Blaise-Castelveyre. *Cahiers d'histoire et d'Archéologie*, XIV, 1949, p. 67.

**Rolland 1951** : ROLLAND (H.). — *Fouilles de Saint-Blaise (Bouches-du-Rhône).* Paris : CNRS, 1951, p. 151-267. (Suppl. à *Gallia* ; 3).

**Rolland 1956** : ROLLAND (H.). — *Fouilles de Saint-Blaise (Bouches-du-Rhône) 1951-1956.* Paris : CNRS, 1956, p. 57-75. (Suppl. à *Gallia* ; 7).

**Rolland 1963** : ROLLAND (H.). — La Stratigraphie de Saint-Blaise. *Comptes rendus de l'Académie des inscriptions et belles lettres.* Paris, 1963, p. 430-432.

**Rolland 1964a** : ROLLAND (H.). — Chronologie de Saint-Blaise. *Provence historique*, 14, 1964, p. 7-15.

**Rolland 1964b** : ROLLAND (H.). — Informations archéologiques, Aix-en-Provence nord. *Gallia*, XXII, 1964. Paris : CNRS, 1964, p. 569-572.

**Roth 1971-1972** : ROTH (E.). — Les Fouilles de Pataran. *Ecole antique de Nîmes*, 6-7, 1971-1972, p. 73-94.

**Rüger 1968** : RUGER (C.B.). — Römische Keramik aus dem Kreuzgang der Kathedral von Tarragona. *Madridrer Mitteilungen*, 9, 1968, p. 237-258.

**Saint-Mitre 1986** : *Saint-Mitre-les-Remparts, 3000 ans d'histoire.* Saint-Mitre-les-Remparts : Office municipal de la Culture et des Arts, 1986.

**Saldern 1974** : SALDERN (A. von). — *Kataloge des Kunstmuseum Glassammlung Hentrich, Düsseldorf.* Düsseldorf, 1974, 291 p.

**Saldern 1980** : SALDERN (A. von). — *Glas von der Antike bis zum Jugendstil, Sammlung Hans Cohn.* Los Angeles, Mayence, 1980, 288 p.

**Sintes 1987** : SINTES (C.) dir. — *Revue d'Arles I : du nouveau sur l'Arles antique* : catalogue de l'exposition. Arles, 1987, 127 p.

**Soutou 1964** : SOUTOU (A.). — L'Eperon barré de Clapas-Castel à la Capelle (Lozère). *Gallia*, XXII, 1964. Paris : CNRS, 1964, p. 187-208.

**Tatton-Brown 1984** : TATTON-BROWN (V.A.). — The Glass. In : HURST (H.R.), ROSKAMS (S.P.). — *Salammbô : the Site and Finds Others than Pottery.* Excavations at Carthage : the British Mission. *The Avenue du président Habib Bourguiba*, t. 1. Scheffield, 1984, p. 194-212.

**Thalmann 1978** : THALMANN (J.-P.). — Tell Arqua. *Syria*, LV, 1, p. 1-152.

**Thiriôt 1985** : THIRIÔT (J.). — Note sur la permanence des fours de potiers de type Saint-Victor-des-Oules. In : *Histoire des techniques et sources documentaires, méthodes d'approche et expérimentation en région méditerranéenne* : colloque du GIS, Aix-en-Provence, 1982. Aix-en-Provence : GIS, 1985, p. 147-150 (colloques du GIS ; 7).

**Thiriôt 1986** : THIRIÔT (J.). — La Production de la céramique commune grise du haut Moyen Age en Uzège et Bas-Rhône : état de la question. In : *La ceramica medievale nel mediterraneo occidentale* : 3<sup>e</sup> colloque international, Sienna 1984. Florence, 1986, p. 235-250.

**Tortorella 1987** : TORTORELLA (S.). — La Ceramica africana : un riesame della problematica. *Céramiques Hellénistiques et Romaines*, II. Besançon : 1987, p. 279-327 (Annales littéraires de l'université de Besançon).

**Touma 1984** : TOUMA (M.). — *La Céramique byzantine de la Syrie du Nord du IV<sup>e</sup> au VI<sup>e</sup> s.* : thèse de 3<sup>e</sup> cycle dactylographiée, université de Paris I, 1984.

**Trément 1988** : TREMENT (F.). — *La Région des étangs de Saint-Blaise. Approche archéologique et paléoécologique d'un milieu de vie* : mémoire de DEA dactylographié, Aix-en-Provence, 1988. 254 p.

**Verre histoire s.d.** : *3000 Jahre Glaskunst von der Antike bis zum Jugendstil.* Luzern : Kunstmuseum, s.d.

**Vallauri et al. 1980** : VALLAURI (L.), VICHY (M.), BROECKER (R.), SALVAIRE (M.C.). — Les Productions de majoliques archaïques dans le Bas-Rhône et le Roussillon. In : *La Céramique médiévale en Méditerranée occidentale X<sup>e</sup>-XV<sup>e</sup> s.* : 1<sup>er</sup> colloque international, Valbonne 1978. Paris : CNRS, 1980, p. 413-427.

**Vegas 1965** : VEGAS (M.). — Spät Kaiserzeitliche Keramik aus Pollentia (Mallorca, Spanien). *Bonner Jahrbücher*, 165, 1965, p.108-140.

**Villedieu 1984** : VILLEDIEU (F.). — *Turris Libisonis. Fouilles d'un site romain tardif à Porto Torres, Sardaigne.* Oxford : British Archaeological Reports, 1984. 351 p. (International Series ; 224).

**Vismara 1989** : VISMARA (C.). — Céramique de cuisine. In : *Castellu (Haute Corse) un établissement rural de l'Antiquité tardive, fouilles récentes (1981-1985).* Paris : éd. de la Maison des Sciences de l'Homme, 1989, p. 69-72. (DAF ; 18).

**Waagé 1933** : WAAGE (F.O.). — The American excavations in the Athenian Agora. The Roman and Byzantine pottery. *Hesperia*, II, 1933, p. 279 et sq.

**Whitehouse et al. 1982** : WHITEHOUSE (D.), BARKER (G.), REECE (R.), REESE (D.). — The schola Praeconnum. The coins, pottery, lamps and fauna, vol. 1. *Papers of the British School at Rome*, 50, 1982, p. 50-101.