



**HAL**  
open science

## Crisis, décisions y temporalidades : sobre las bifurcaciones biograficas

Claire Bidart

► **To cite this version:**

Claire Bidart. Crisis, décisions y temporalidades : sobre las bifurcaciones biograficas. Revista Contenido. Cultura y Ciencias Sociale, 2020, 10, 10.3917/cis.120.0029 . halshs-03096627

**HAL Id: halshs-03096627**

**<https://shs.hal.science/halshs-03096627v1>**

Submitted on 5 Jan 2021

**HAL** is a multi-disciplinary open access archive for the deposit and dissemination of scientific research documents, whether they are published or not. The documents may come from teaching and research institutions in France or abroad, or from public or private research centers.

L'archive ouverte pluridisciplinaire **HAL**, est destinée au dépôt et à la diffusion de documents scientifiques de niveau recherche, publiés ou non, émanant des établissements d'enseignement et de recherche français ou étrangers, des laboratoires publics ou privés.

## CRISIS, DECISIONES Y TEMPORALIDADES: SOBRE LAS BIFURCACIONES BIOGRÁFICAS<sup>1</sup>

### CRISIS, DECISIONS AND TEMPORALITIES: ABOUT BIOGRAPHICAL BIFURCATIONS

Claire Bidart, *Centre National de la Recherche Scientifique (CNRS), Université d'Aix-en-Provence.*

## RESUMEN

---

Las trayectorias de entrada en la vida adulta están llenas de acontecimientos, períodos de crisis, de encrucijadas biográficas frente a las cuales los jóvenes deben reaccionar, tomar decisiones y a veces, hacer un cambio repentino en sus trayectorias. En estos momentos de crisis, de cambio y de realización de lo improbable, aparecen desafíos<sup>2</sup> y lógicas de elección que serían invisibles en el curso tranquilo de las cosas. Basada en una encuesta cualitativa longitudinal de un panel de jóvenes, lo que aquí propongo es una revisión de la noción de bifurcación. Los relatos y argumentos desarrollados permiten identificar los "ingredientes" movilizados durante la toma de decisiones. En el presente artículo se recorren diversos niveles: estructurales, contextuales, relacionales e individuales y también temporalidades diversas en interacción. Puede ser justamente la conjunción de estos elementos lo que permite esta "ruptura" del orden social esperado.

---

<sup>1</sup> Traducido por Ismael Tabilo Prieto desde el texto original: Bidart, C (2006) Crises, décisions et temporalités: autour des bifurcations biographiques. *Cahiers internationaux de sociologie* 2006/1 (nº 120), p. 29-57. DOI 10.3917/cis.120.0029. Agradezco encarecidamente los comentarios y reflexiones de Claire Bidart a la traducción del artículo.

<sup>2</sup> N del T: el concepto original en francés es *enjeux*, el cual se traduce como "desafíos" a lo largo del texto. Es importante precisar que el concepto en francés presenta una complejidad mayor ya que refiere, en general, a aquello que está en juego en una situación, aquello que se puede ganar o perder en un negocio, por ejemplo, o en una apuesta ([www.larousse.fr](http://www.larousse.fr) consultado e 23.08.2020).

**Palabras clave:** Bifurcación, Temporalidades, Biografía, Ciclo de vida, Jóvenes, Investigación longitudinal.

## ABSTRACT

---

The trajectories of entry into adult life are full of events, periods of crisis, of biographical crossroads to which young people must react, make decisions, and sometimes, make a sudden change in their paths. In these moments of crisis, of change and realization of the improbable, challenges and logics of choice appear that would be invisible in the calm course of things. Based on a longitudinal qualitative survey of a panel of young people, what I propose here is a review of the notion of bifurcation. The stories and arguments developed allow us to identify the "ingredients" mobilized during the decision-making process. In this article we go through several levels: structural, contextual, relational and individual, and also diverse temporalities in interaction. It may be precisely the conjunction of these elements that allows this "rupture" of the expected social order.

**Keywords:** Bifurcation, Temporalities, Biography, Life cycle, Youth, Longitudinal research.

## INTRODUCCIÓN

Las "historias de vida" se presentan a menudo, ya sea a través de los ojos del sociólogo o en el relato en primera persona del actor, como un río largo y tranquilo o como una "trayectoria". Estas metáforas dan una visión ordenada, dirigida y previsible. Para muchos sociólogos, se trata principalmente de aclarar las determinaciones, la lógica de la continuidad y la reproducción social, las explicaciones "arqueológicas" o incluso "balísticas"<sup>3</sup>. Sin centrarse en los legados, las limitaciones estructurales o las determinaciones macro-sociales, algunos buscan mostrar que las tendencias comienzan a dibujarse desde el comienzo de un itinerario (Leclerc-Olive, 1997). Sin embargo, desde esta perspectiva, la trayectoria queda "aplanada" ya que se pierden de manera significativa la dimensión temporal, la heterogeneidad de los episodios y el impacto de los eventos contingentes<sup>4</sup> sobre ésta (Bensa, Fassin, 2002).

Para las personas que narran sus vidas, a menudo se trata de no "quedar mal" (Goffman, 1974), entregando un relato que podría parecer inconsistente al oyente de hoy. La tentación es entonces "convertirse en el "ideólogo de su propia vida" (Bourdieu, 1986, p. 69) organizando la narración en torno a una lógica significativa no solo para sí mismo sino también para los que escuchan y aprecian (Bertaux, 1980). El conjunto de eventos y experiencias que un actor ha vivido debe estar más o menos integrado en la justificación de su situación actual. Esta lógica no implica necesariamente "alisar" el total de la historia, sin embargo, la lleva a organizarse en un modo narrativo estabilizado<sup>5</sup>. En la mayoría de las veces, y a menudo de buena fe, el actor reordena los episodios en su memoria, destaca algunos hechos y descarta otros, a través de la "puesta en intriga" (*mise en intrigue*) (Ricoeur, 1983), articulada con la lógica del momento presente. El instante del relato deja su marca en la trayectoria<sup>6</sup>, la cual se ordena con referencia

---

<sup>3</sup> De Coninck, Godard (1990) discuten sobre estos modos de articulación entre causalidades y temporalidades.

<sup>4</sup> Para Jean-Claude Passeron (1990), desde una visión balística "... se trata de componer una fuerza inicial y una dirección propia de un móvil con los campos de fuerzas e interacciones que atraviesa", y "...". rehacer el cálculo varias veces durante la trayectoria" (p. 21).

<sup>5</sup> Ya sea en el orden de "siempre supe que sería un artista" o "siempre me pasan cosas increíbles", insistiendo más bien en la continuidad o en el evento, una lógica dominante estructura toda la historia.

<sup>6</sup> N del T: la autora utiliza el concepto *parcours* el cual refiere por un lado a un itinerario o trayecto seguido por alguien o algo, pero también al conjunto de etapas o estadios por los que pasa alguien, pensando, por ejemplo, en su carrera profesional

a este mismo fin (Demazière, 2003). En muchos casos, los procesos narrativos y de análisis contribuyen a unificar el itinerario, dándole una forma de trayectoria y haciéndolo coherente con respecto al principio o al final.

A pesar de lo anterior, las rupturas de linealidad biográfica son frecuentes e interesantes en varios sentidos. Los momentos de bifurcación en las trayectorias, momentos en los que, por ejemplo, cambias de trabajo o del entorno vital de manera abrupta, son momentos en los cuales aquello que sucede no es lo que se esperaba y tiene graves consecuencias.

Estos momentos están lejos de ser excepcionales. Más que ignorar esta realidad social, relegarla a los márgenes o a al ámbito de lo inexplicable, quisiera reforzar la idea de que el análisis de las bifurcaciones tiene un gran poder heurístico; revelan la diversidad y dinámica de los ingredientes de la acción, sus escalas y sus temporalidades. En el contexto de este artículo, presentaré la manera en que entiendo esta noción y cómo la utilizo cuando hago investigación empírica, para luego esbozar un escenario de bifurcación biográfica describiendo los "ingredientes" de la acción y sus diferentes escalas. Para poder imaginarnos este proceso, me centraré en los momentos de bifurcación narrados por Jean y otros dos jóvenes durante sus transiciones a la vida adulta. Esto nos permitirá identificar algunos elementos clave de las bifurcaciones biográficas.

## **I. BIFURCACIONES: NOCIONES Y APORTES**

Aclaremos aquí lo que quiero decir con la expresión "bifurcación biográfica". En primer lugar, se trata de un cambio importante y repentino en la dirección de la trayectoria, cuyo momento y resultado fueron impredecibles tanto para el actor como para el sociólogo.

---

([www.larousse.fr](http://www.larousse.fr) consultado el 23.08.2020). A lo largo del texto los conceptos de trayectoria, itinerario y recorrido se usan como traducciones de *parcours* a fin de respetar los diferentes usos que la autora hace de este concepto.

Una bifurcación no es, por tanto, una "transición" biográfica cuya ocurrencia es generalmente previsible, como el final de los estudios o dejar la vivienda parental<sup>7</sup>; tampoco es simplemente una "encrucijada" cuyos resultados siguen siendo limitados y estructurados, y cuyos plazos son socialmente programados, como es el caso de la orientación escolar en ciertos pasajes en los que es "obligatorio" hacer una elección, por ejemplo después del bachillerato<sup>8</sup>.

### ***Crisis, encrucijada y reorientación***

Preferimos usar aquí el modelo de la crisis que conduce a una fuerte imprevisibilidad propuesta por Michel Grossetti en el artículo publicado en este mismo número<sup>9</sup>. Definiremos entonces la bifurcación como la aparición de un momento de crisis que abre una encrucijada biográfica impredecible, cuyos caminos son también inicialmente imprevistos, incluso si se limitan rápidamente a unas pocas alternativas, en la cual se elegirá un resultado que induce un cambio importante de orientación. Nada habría sugerido que tal persona pudiera haber cambiado su camino de esta manera antes de ese episodio. El cambio de profesión es un ejemplo típico: todo parecía estar bien instalado, y sin embargo se producen "vuelcos"<sup>10</sup>. En el corazón de estas bifurcaciones, se producen y se combinan presiones temporales, eventos contingentes y recomposiciones del campo de posibilidades lo cual contribuye a transformar la información y los proyectos existentes. Estas crisis conducen a una serie de encrucijadas que abren "nuevos caminos" a considerar, incluyendo eventualmente la vía de la bifurcación<sup>11</sup>. Las bifurcaciones también pueden unirse a ciertas transiciones biográficas, provocándolas o precipitándolas<sup>12</sup>. Lo

---

<sup>7</sup> Si bien los ritmos o caminos seguidos en estos procesos son flexibles y a veces producen imprevistos a escala individual o familiar, son globalmente previsible y su evolución se sitúa social e históricamente (Battagliola, 1997; Galland, 2001; Thomsin, 2004).

<sup>8</sup> Algunos autores son partidarios de que se estudien estos cruces (o puntos de ramificación) en el análisis de los recorridos (Boudon, 2000; Mare, 1980). Una elección "improbable" como un cambio de rumbo o un paso atrás puede convertirse en una bifurcación dentro de este cruce programado.

<sup>9</sup> N. del T.: La autora hace referencia al artículo Grossetti, M. (2006). L'imprévisibilité dans les parcours sociaux. *Cahiers internationaux de sociologie*, 120(1), 5-28. DOI:10.3917/cis.120.0005.

<sup>10</sup> H. Berger y T. Luckman (1986) también se refieren a estos casos de "alternación" en los que el individuo "cambia de mundo" y reinterpreta su propia biografía, como en el "prototipo" de conversión religiosa (p. 214).

<sup>11</sup> La asociación entre bifurcación, crisis y encrucijada se plantea en el artículo de Hareven y Masaoka (1988): "A turning point is a process involving the alteration of life path, of a "course correction". A turning point requires, therefore, certain strategies and choices" (p. 274).

<sup>12</sup> Algunas transiciones son generales, como el final de los estudios, otras son simplemente "plausibles", aunque la línea no siempre es fácil de trazar. El matrimonio, el desempleo, el divorcio... están probablemente en una posición intermedia.

importante aquí es considerar que estas bifurcaciones no eran de ninguna manera planificadas o incluso posibles antes de la combinación precisa de los factores más o menos contingentes que las hicieron posibles en un momento dado. La importancia del cambio que se ha producido radica en el hecho de que esta crisis atraviesa varias esferas de la vida, "contaminándolas" de manera transversal, ya que de otro modo habrían permanecido relativamente distintas en su lógica, ritmos y coherencia. Aquí, todo se mezcló y se aceleró. En esta conjunción particular, se tomarán decisiones que tendrán importantes consecuencias para el resto del recorrido. Este "tiempo corto" de la crisis influye entonces en el "tiempo largo" del recorrido, haciendo que la elección sea irreversible (al menos parcialmente). Será muy difícil volver atrás, con lo cual nos acercamos a la definición de *turning point* presentada por Andrew Abbott (2001).

### ***Dinámica de los sistemas de acción***

En la búsqueda de factores que afecten a los itinerarios o a los comportamientos, además de las regularidades y las tendencias mundiales, es importante poder integrar también los cambios en las lógicas de acción, en las prioridades, las modificaciones en los sistemas de restricciones y recursos. Las bifurcaciones biográficas, en este sentido, nos proporcionan un interesante inventario de posibilidades, razones y acciones, esclareciendo su naturaleza dinámica y cambiante. La historia se toma en serio si integramos plenamente la forma del proceso, sus cambios de ritmo, sus diferencias de escala, y otros aspectos que intervienen directamente en el curso de vida<sup>13</sup>. Incluso si los episodios convergen, la consideración de su concatenación puede revelar una dinámica de acumulación más que una causa original única y estable (Demazière, 2003). En este sentido, la sociología interaccionista ha puesto particular atención a las intenciones de los actores, a sus representaciones, a sus entornos complejos pero sobre todo dinámicos: la interacción produce cambio, y por ende, la socialización es entonces un proceso adaptativo más

---

<sup>13</sup> Para F. de Coninck y F. Godard (1990), es en este modelo de trayectoria donde las temporalidades se tienen en cuenta de forma más explícita como tales. En particular en el camino de la "bifurcación": "Cada existencia se divide en tramos tranquilos, donde las cosas siguen su curso, y en momentos decisivos donde todo se pone en juego, donde los destinos se bifurcan unos a otros" (1990, p. 36).

que un condicionamiento<sup>14</sup>, lo cual nos remite a la noción de "carrera" (E. C. Hughes, 1937; H. Becker, 1985).

Lejos de intentar cuestionar o relativizar el poder de las determinaciones macro-históricas y sociológicas y las "grandes tendencias" del tiempo largo, el estudio de las bifurcaciones puede arrojar una nueva luz sobre aquello. En efecto, si las bifurcaciones parecen a primera vista "transgredir" estas lógicas de reproducción o de trayectoria porque cambian repentinamente el recorrido esperado, estas pueden constituir momentos muy particulares de ejercicio de este poder determinante. Es quizás en tiempos de incertidumbre, de apertura de opciones o de oportunidades cambiantes, que las tendencias globales emergerán y posiblemente se muestren de otras maneras.

### ***Un poder heurístico***

Lo importante es que en esos momentos, el observador "ve" estas fuerzas presentes. Desde este punto de vista, el interés por estudiarlas bifurcaciones también es heurístico. Propongo, entonces, la hipótesis de que el análisis de las bifurcaciones biográficas es -a menudo- más rico en información sobre los mecanismos de regulación social y la estructuración de recorridos, que aquel análisis de las trayectorias lineales o reducidas a sus estados de partida y de llegada. En los momentos de crisis, de cambio y de apertura de lo improbable emergen ciertos desafíos, sistemas de restricciones y lógicas de elección que permanecerían invisibles en el curso tranquilo de los acontecimientos. En estos momentos aparece la pluralidad de "mundos sociales" en co-presencia, así como los desafíos de posicionamiento y recomposición de las identidades personales (Lahire, 2001; Voegtli, 2004).

---

<sup>14</sup> Para P. M. Menger, que identifica las dimensiones temporales de la acción, en particular aquí desde una perspectiva interaccionista, "el curso de acción es una oportunidad de aprendizaje que, mientras continúe, provoca una evaluación incesante de las acciones ya realizadas y una reorganización de las elecciones y el comportamiento. Estos mecanismos actúan especialmente en situaciones problemáticas y ambiguas, que revelan con mayor claridad la incertidumbre del futuro y los riesgos de error. Es en estas situaciones difícilmente previsible que el aprendizaje tiene lugar mediante el ensayo y el error, mediante la corrección, mediante la reformulación de los objetivos y la revisión de las modalidades de compromiso" (Menger, 1997, pág. 601).



La bifurcación a menudo tiene algo de sorprendente: el sociólogo, la institución, e incluso a veces el individuo, no lo esperaba, no es algo evidente ni obvio. Esta "sorpresa" (Strauss, 1992) puede ser similar al concepto de "desvío" (*détour*) (Balandier, 1985) usado por los antropólogos, o al "desarraigo" (*dépaysement*) (Beaud y Weber, 1997), en el sentido de que perturba nuestras expectativas y rutinas interpretativas. Lo inesperado nos ayuda a entender cómo se toman las decisiones, con qué ingredientes, en relación a qué elementos estructurales y en base a que contingencias, y quizás también a re-articularse con lo previsible.

Es este poder heurístico el que intentaré ilustrar aquí. Basándome en una encuesta cualitativa longitudinal de un panel de jóvenes que entran en la vida adulta<sup>15</sup>, miraré "con una lupa" algunos de estos momentos de bifurcación. Las preguntas en torno a las "encrucijadas" biográficas que estos jóvenes han experimentado e identificado como tal, permiten estudiar sus historias, sus argumentos y los "ingredientes"<sup>16</sup> movilizados en el proceso de toma de decisiones durante un periodo de cambio repentino en sus vidas. Si bien inicialmente el análisis se centró en el campo laboral, veremos que éste se encuentra estrechamente entrelazado con otros ámbitos de la vida y que fueron decisivos en estos procesos. Basándome en las explicaciones y justificaciones que dieron los jóvenes que participaron del estudio, intento identificar los componentes y las formas de articulación de estas bifurcaciones, abordando también las diversas temporalidades imbricadas en estas configuraciones.

## II. ¿QUÉ BIFURCACIONES?

¿De qué bifurcaciones estamos hablando? ¿De aquellas que el sociólogo marca a partir de los calendarios biográficos y de los cursos de vida, aislando las secuencias de cambios bruscos e imprevisibles (tiempo corto), pudiendo afectar de manera importante e irreversible la trayectoria

---

<sup>15</sup> Ver los detalles de la investigación en el anexo o el sitio web: <https://panelcaen.hypotheses.org/>

<sup>16</sup> La metáfora culinaria sugiere la alianza entre elementos heterogéneos, lo que provoca una nueva "cosa", un nuevo estado, pero también la importancia del orden cronológico de las acciones y la eficacia propia y distintiva del tiempo sobre el resultado: el tiempo de mezclar, batir, dejar reposar, cocinar. La cocción conjuga sistema y tiempo.

de vida (tiempo largo)<sup>17</sup>? ¿O bien de aquellos que los jóvenes identifican como "encrucijadas, momentos en los que han tenido que tomar decisiones"<sup>18</sup> durante los últimos tres años? Los datos de esta investigación nos permiten disponer de ambos tipos, mientras que los estudios basados en encuestas generalmente otorgan solo la reconstitución exterior, pre-categorizada y los relatos de vida recogen (o fabrican) solo una reconstrucción subjetiva (Demazière, 2003)<sup>19</sup>. En los estudios por encuesta, se pueden identificar cambios de ámbito laboral por ejemplo, sin conocer las razones, las alternativas o los elementos que llevaron a la decisión final y que delimitaron el camino tomado, y por ende, sin saber si para el individuo se trata realmente de una bifurcación<sup>20</sup>. En el caso de los estudios con relatos de vida, los sentimientos subjetivos serán tan ricamente descritos que no será realmente posible evaluar la importancia del cambio, la magnitud de sus consecuencias y su impacto al nivel de lo social. En este caso, las bifurcaciones, como dato empírico, no se podrán utilizar de manera comparada ni permitirán hablar de comportamientos sociales de manera agregada. En el caso de mi investigación, dispongo de calendarios que "objetivan" los ritmos y las etapas biográficas a lo largo de los tres años que separan cada ola de entrevistas, además de entrevistas en donde se explican y analizan éstos recorridos y sus inflexiones, y por último, las razones de las direcciones tomadas y la reiteración de estos calendarios y narraciones cada tres años.

### ***Bifurcaciones y encrucijadas***

Para intentar, en este proceso exploratorio, situarme en el "corazón" del tema en cuestión, he apuntado a la intersección de los dos tipos de identificación de las bifurcaciones: la del

---

<sup>17</sup>Retomo aquí los criterios identificados por Michel Grossetti en: Grossetti, M. (2006). L'imprévisibilité dans les parcours sociaux. *Cahiers internationaux de sociologie*, 120(1), 5-28. DOI:10.3917/cis.120.0005.

<sup>18</sup> Retomando la pregunta planteada en nuestra investigación. Una pregunta anterior sobre los "tiempos fuertes" vividos en los últimos tres años se refería más bien a momentos de crisis que no conducen necesariamente a una bifurcación (la muerte de un pariente cercano, un problema de relación, etc.); los episodios identificados como "encrucijadas" permiten evaluar la importancia del cambio y la decisión desde el principio, y retroceder en la línea para describir la bifurcación en su conjunto.

<sup>19</sup> M. Ferrand y F. Imbert (1993), comparando empíricamente las aportaciones de los dos métodos por medio de cuestionarios y entrevistas, señalan que "las trayectorias resultantes de los cuestionarios son generalmente 'más suaves' que las resultantes de las entrevistas" (pág. 143), estas últimas "permiten revelar los procesos sociales en juego en la inflexión de las trayectorias" (pág. 144). Al final, estos autores abogan por una combinación de los dos métodos. Véase también Battagliola, Bertaux-Wiame, Ferrand, Imbert (1991), Lecoutre (1997), Dubar (1998).

<sup>20</sup> Esta inflexión de la trayectoria puede ser, en efecto, el resultado de un viejo proyecto, la adaptación pasiva a una nueva restricción, la inclinación hacia la evidencia de un "camino mejor" o de un "camino evidente".

observador (el sociólogo) y la del actor. Me he centrado entonces en los cambios que han tenido un lugar importante en las trayectorias laborales y que a su vez fueron identificados como encrucijadas por los entrevistados. Por lo tanto, me acerco aquí a una forma "ideal" o "típica" de bifurcación, que es más propicia para el análisis que las formas más "limitadas", que son ciertamente igual de interesantes (aunque sólo sea porque contribuyen a la precisión del dominio de definición de las bifurcaciones), pero menos ricas en información sobre lo que hace a la bifurcación, su forma, estructura e ingredientes.

Estas dos visiones (bifurcaciones y encrucijadas) se complementan desde el punto de vista heurístico mencionado anteriormente: el hecho de que haya una crisis seguida de un cambio implica un momento de incertidumbre, de ruptura temporal y de apertura del "mundo de las posibilidades"; las preguntas sobre las encrucijadas y las opciones provocan un "aplanamiento" de las opciones entonces consideradas, de los caminos abandonados, las razones aducidas, los recursos movilizados, en resumen, del conjunto de ingredientes involucrados, desde los más estructurales hasta los más contingentes, así como también de la forma en que el individuo los toma en consideración al momento de enfrentar una bifurcación.

Las consecuencias de estas elecciones, de estos cambios precisos, pueden entonces ser esclarecidas más precisamente, en la continuación del itinerario. Esta observación "con lupa" permite aislar los elementos decisivos, los eventos más pertinentes y los ingredientes implicados, articulándolos con el conjunto de determinaciones que orientan el curso de vida. Paradójicamente, también podemos ver la construcción de la regularidad social global en este momento singular que, a priori, parece escapar al ella.

Además, el tiempo juega un papel muy importante. Contribuye a dibujar la articulación entre los ingredientes, definiendo su sincronía o asincronía. Esta temporalidad participa muy directamente en la orientación tomada. A veces, el hecho de que dos eventos ocurran al mismo tiempo les da un significado particular y permite encontrar una nueva "solución" inédita. A veces es necesario

que estén más bien disociados para que el significado y el resultado sean definidos de esta manera.

### *Jóvenes bifurcando*

El primer paso fue entonces identificar las bifurcaciones en los recorridos de los jóvenes que conformaron el panel. Para esto, busqué los cambios de carrera profesional o de formación, cambios de empleo que no obedecían a un patrón lógico predecible.

Por ejemplo, Fabienne deja su puesto de vendedora de ropa para entrar a un programa de empleo-joven en la policía, Antonio abandona la carrera de geografía para transformarse en animador, Julien deserta de la carrera de letras para dedicarse al comercio de una marca de autos, Colette desiste de la logopedia para tomar un puesto en una tienda de libros y de artículos electrónicos como responsable del área de literatura, Joël renuncia a un CDI<sup>21</sup> en la región de Caen para partir a Montpellier en donde es contratado como temporero (*saisonnier*). El hecho de haberse enamorado de Sophie y que haya decidido seguirla al sur ayudan a explicar esta decisión. La necesidad de considerar las interacciones entre las diversas esferas de la vida se impone muy rápidamente en el análisis de las bifurcaciones biográficas: esta "porosidad" resulta incluso constitutiva de las bifurcaciones en el sentido de que amplía la escala de consecuencias e irreversibilidades. Otra característica distintiva de las bifurcaciones es el carácter brusco e impredecible de los cambios, lo cual las distingue de las transiciones biográficas. Si bien no es particularmente sorprendente que un hombre joven de 20 años como Joël se enamore, si es sorprendente e impredecible que deje un contrato indefinido de trabajo para irse a vivir a 1.000 kilómetros de su ciudad natal sin saber si quiera si su joven pareja comparte estos sentimientos.

Así, entre la primera y la segunda ola de la investigación, de 74 jóvenes interrogados, 13 cambiaron radicalmente su proyecto profesional, su rama o su situación laboral. Entre la segunda

---

<sup>21</sup> N del T: la sigla CDI se refiere a "Contract Duration Indeterminée", conocido en español como contrato indefinido o de duración indeterminada.

y la tercera ola, de 66 jóvenes reinterrogados, 21 habían bifurcado. Al estar en una etapa de vida con mayores compromisos, sus trayectorias muestran más bifurcaciones en este segundo período. Los cambios de una rama laboral a otra o de una escuela a otra radicalmente diferente, los cambios de status importantes e imprevisibles, como la transición de un contrato laboral de duración indefinida a la creación de una empresa, la descualificación, se consideraron como bifurcaciones. No he incluido las transiciones de los estudios a los empleos correspondientes a esos estudios, ni los cambios de empleadores en la misma rama, ni los ascensos, ni los cambios de especialidades que no dan lugar a la movilización de nuevos conocimientos técnicos.

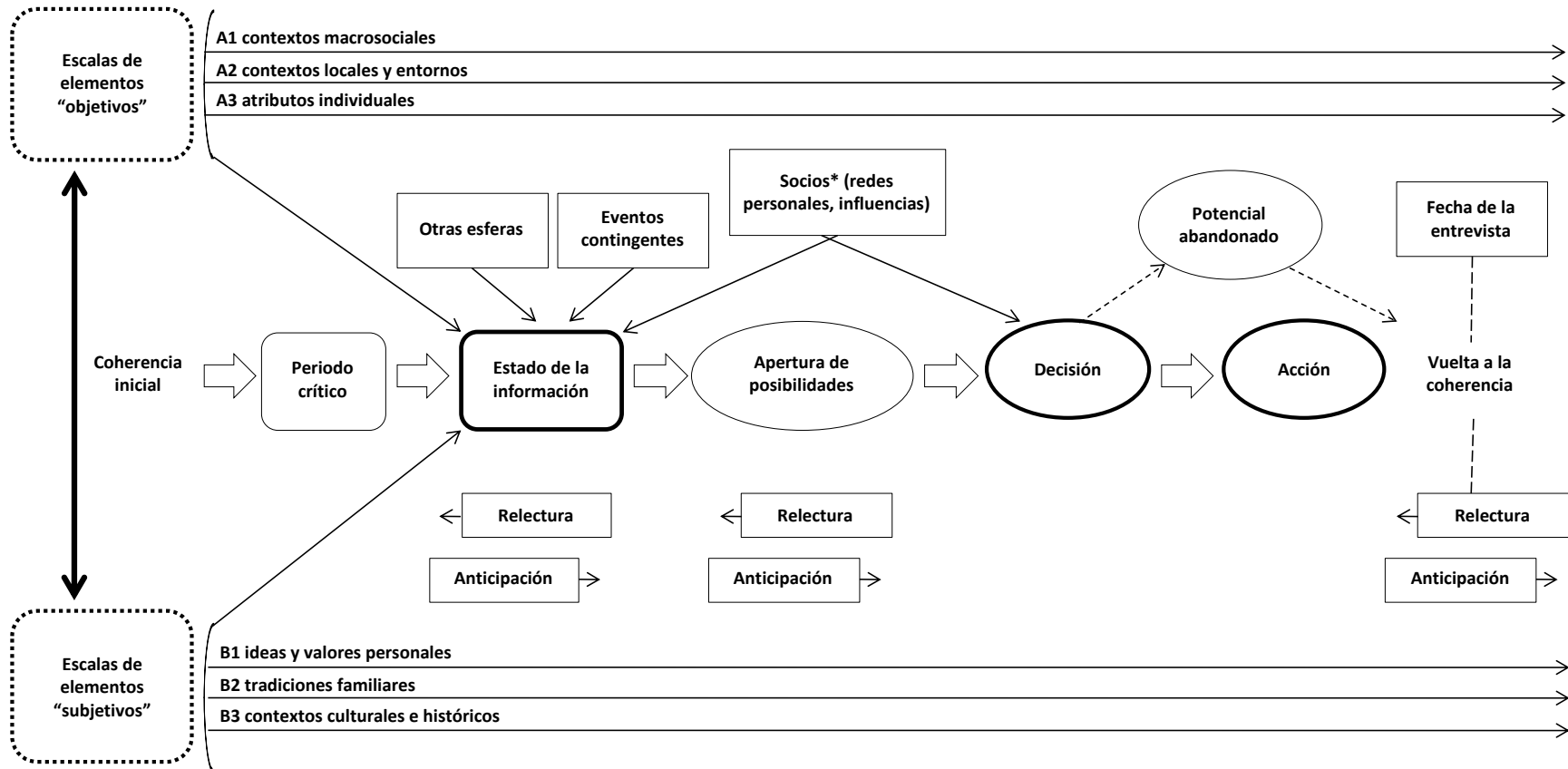
Luego analizo el discurso de estos jóvenes que describen cómo esta bifurcación representa para ellos una "encrucijada, un momento en el cual tuvieron que tomar decisiones", para identificar los ingredientes movilizados en su proceso decisonal.

### **III. ESCENARIO DE CRISIS**

A partir de los diferentes recorridos y relatos de los jóvenes bifurcando, he dibujado un esquema "típico" de estas bifurcaciones. Esbochemos antes que todo, una descripción rápida de las etapas y los ingredientes identificados en este proceso. Al centro del esquema, el escenario despliega sus diversas fases: a partir de la situación inicial, comienza un período crítico de unos pocos meses, durante el cual se acumulan las dificultades y se acumula la presión. Este periodo conduce a un momento clave marcado por uno o más acontecimientos, más o menos relacionados con el ámbito biográfico en crisis, que cierran la situación inicial y abren caminos alternativos. Un nuevo estado de la información se le ofrece a la persona, combinando el aporte de diversos ingredientes. A partir de esta etapa de recomposición de la información, se abre un nuevo universo de posibilidades y comienzan a distinguirse los caminos susceptibles de ser tomados durante el resto del recorrido. Entre estos caminos posibles, el joven elige el que va a seguir (el que manifiesta un punto de inflexión en su vida) y abandona las otras eventualidades. Luego reconstruye un mundo que es nuevamente coherente e inclusivo, que reconcilia sus opciones y limitaciones, al menos por un tiempo.

Los ingredientes que intervienen en este proceso son de varios órdenes y a diferentes escalas. Lo más cercano a la historia individual y a la narración son los acontecimientos más o menos contingentes con los que se encuentra el joven, sus interacciones con las personas que le rodean, así como las situaciones experimentadas en otras esferas de su vida. En un contexto más global, pero a veces directamente afectado, hay dos tipos de datos, temporalmente disociados, entre la parte superior e inferior del diagrama, que me gustaría ver más bien como un continuo que toma la forma de un arco que sobresale del conjunto. En un polo se encuentra la información "objetiva" de los contextos en las escalas macro, meso y microsociales, y en el otro la información más "subjetiva" que corresponde más o menos a ellos.

Figura Nº1. Esquema de bifurcación



\*N Del T: La autora usa el término *partenaire* el cual puede referir también a compañero, pareja, asociado o aliado. Si bien existe el término "partenari" en español, su uso es poco común y corresponde más bien a una adaptación coloquial de la palabra en francés.

En varios puntos del escenario, la persona pasa por un doble proceso de relectura de los datos que alimentan su entorno y antecedentes, y de anticipación de lo que podría hacer con ellos después. En el momento de la narración, en particular, se realiza esta operación, pero la memoria también restaura otros momentos en los que la persona ha "hecho balance" y "sopesado los pros y los contras". Las experiencias pasadas y las relecturas que se hacen contribuyen a orientar las elecciones, pero también a renegociarlas (Doray, 2003). Aquí, los proyectos se inscriben en una temporalidad que asocia el pasado, el presente y el futuro (Béret, 2002). Volveremos más específicamente a estos elementos.

### ***Período crítico y acontecimientos***

Durante el curso del proceso de bifurcación que aparece en el centro del esquema, el "período crítico" prepara el terreno introduciendo duda, inquietud e incertidumbre. El rayo en un cielo realmente sereno es finalmente improbable que ocurra y sobre todo que cambie el clima de manera duradera. Es probable que los eventos contingentes o las vías de escape propuestas en una situación exitosa y pacífica pasen completamente desapercibidas o sigan siendo ineficaces. En este caso, en el primer período de tiempo, normalmente unos meses, la situación se deteriora, la presión aumenta (la metáfora de la olla a presión podría utilizarse a este respecto) y suele iniciarse el proceso de bifurcación. El tiempo que se acumula toma entonces un sentido propio, eficaz por sí mismo. Se necesitó este tiempo de maduración y acumulación para que la persona tuviera realmente la sensación de un límite, para desencadenar el trabajo de evaluación.

El acontecimiento se produce entonces para marcar el final de este período y poner fecha a la toma de decisión. Este evento a veces actúa como una válvula de olla a presión que muestra que se ha alcanzado el límite. Por ejemplo Jean, uno de los jóvenes de este panel, tiene una discusión violenta con su jefe después de haber vivido varios meses de "acoso". Por otro lado, Étienne tiene un accidente de trabajo que pone fin a un período de tensión con su superior, y entonces crece la idea de dejar el trabajo asalariado. En este momento también puede producirse un acontecimiento más positivo en forma de una propuesta laboral que abra o confirme una salida; por ejemplo, antiguos clientes se ofrecen a trabajar directamente con Étienne, ofreciendo un activo adicional a su incipiente proyecto de



establecerse como artesano. Otros tipos de evento muestran también la contingencia, el azar, pero implicando al mismo tiempo otra esfera de la vida. Un encuentro amoroso o un cambio en la situación conyugal, por ejemplo, pueden abrir nuevas perspectivas. A menudo encontramos estos diferentes tipos de acontecimientos juntos: el primero que sobre todo marca el último umbral de la crisis, el segundo que abre una propuesta alternativa y el tercero que muestra que las esferas de la vida se comunican entre sí.

### ***Interferencias***

La intervención de ámbitos heterogéneos, fuera del recorrido en cuestión (en nuestro caso, fuera de la esfera laboral), es sin duda uno de los aspectos más importantes de las bifurcaciones biográficas: un cambio relacionado únicamente con la esfera del trabajo (una promoción por ejemplo) y que no afecta la esfera amorosa o familiar, las trayectorias residenciales o los proyectos de vida no tiene el mismo peso. Es poco probable que este cambio produzca alguna contaminación de escala, alguna consecuencia importante a largo plazo o situaciones irreversibles. Presentemos brevemente aquí la historia de Élodie. Hija de médicos, la entrevistada no tiene claro la carrera que quiere estudiar y se inscribe finalmente en una clase preparatoria de la escuela de negocios (HEC). Sus padres se mudan a Boston, ella se queda en Caen al principio. No le gusta mucho su formación en la escuela preparatoria, y la presión aumenta. En ese momento Jack, su amigo de infancia, se suicida. Este evento completamente exterior a su recorrido laboral, determina el sentido mismo de la ruptura, destruyendo la lógica de su trayectoria: *“Y entonces toda esta gente que se cree importante cuando no lo son tanto... Era realmente el estado de ánimo, los profesores que les gustaba presumir por ser profesores asociados, y los hijitos de papá, que de todos modos sus padres les van a heredar sus empresas pero estudian de todos modos... No sé por qué, no sé, es como si hubiera abierto los ojos después de dos años, y entonces ya no podía soportarlo más, era como: ¡socorro! Tengo que salir [...] Fue la muerte de Jack la que me hizo realmente decidirme a dejar la escuela preparatoria e irme, eso fue el detonante... ¿De qué se trata? ¿Qué sentido tiene lo que hago si ni siquiera tengo tiempo para llamar a un amigo que no está bien?”*

Es la co-ocurrencia sincrónica de los eventos lo que les da un significado mutuo, "precipita" la decisión y delimita la salida. El suicidio de Jack hace que la escuela de

negocios sea mucho más insoportable a la vista de los valores humanos que luego se revelan a Élodie. Así que finalmente se va a Boston para reunirse con sus padres, donde, a través de un colega de su padre que es biólogo, encuentra un trabajo como analista en el rubro de la farmacéutica.

En general, la intervención de la historia amorosa en las trayectorias laborales es bastante recurrente, ya sea interrumpiendo proyectos o precipitando decisiones. Las elecciones residenciales, la salud, los vínculos de amistad<sup>22</sup>, la proximidad familiar, todos juegan un rol clave en la mayoría de las trayectorias. El observador sólo se da cuenta de esto, por supuesto, si tiene la intención de explorar estas otras áreas y sus intervenciones, manteniendo un ojo en el calendario de eventos.

### ***Balance y perspectivas***

La agitación que se produce en estos momentos biográficos provoca diversos cuestionamientos y activa un trabajo crítico sobre la situación que lo gatilló. Conduce al esbozo de un "inventario" de la esfera en cuestión y sus puntos fuertes, así como de otras áreas involucradas. La forma en que el individuo toma en consideración sus recursos y limitaciones<sup>23</sup> puede verse emerger. Esta crisis y el relato de esta reflexión revelan el impacto de varias escalas intermedias entre el nivel estructural y el nivel individual: las intervenciones de la familia y el entorno, el reconocimiento de los patrimonios y valores compartidos, la provisión institucional y las realidades locales.

En este momento vemos como comienza a dibujarse el árbol de alternativas fruto de esta compleja situación: ¿qué "caminos" se abren a la acción, cuales están realmente abiertos al conocimiento de la persona? La forma en que la persona se orienta en ese contexto y en esa apertura de posibilidades en la que se divisan las oportunidades, considera igualmente las limitaciones que percibe, sopesa ventajas e inconvenientes y toma

---

<sup>22</sup> N del T: la expresión original es *engagements amicaux*. La palabra *engagement* significa textualmente "compromiso", pero puede referir igualmente a "involucramiento" o "dedicación". Sin embargo, en español, hablar de un *compromiso con alguien* puede indicar también una promesa o un acuerdo y no remite, necesariamente, a los "vínculos de amistad" como propone la autora con su expresión en francés.

<sup>23</sup> Para Bernard Lahire, la situación actual "a menudo 'decide' qué del pasado podrá resurgir y actuar en centro de la acción presente" (2001, pág. 62).

finalmente una decisión. Esto nos muestra las diferentes lógicas de acción que se activan, al igual que las prioridades y representaciones asociadas que no serían visibles si sólo hubiera tenido que continuar por el mismo camino. No es que las trayectorias "lineales" sean menos ricas en situaciones complejas. Las alternativas y los arbitrajes son simplemente más difíciles de detectar y analizar en este caso, siempre y cuando no mostremos simplemente continuidades.

### ***Escalas temporales y sociales de los ingredientes***

El nivel de los elementos "objetivos" que intervienen en el análisis y la decisión, podemos distinguir diversas escalas. Los determinantes macrosociales (A1) tienen sin duda un marco histórico, jurídico, institucional y cultural de la civilización en la cual se inscribe una trayectoria biográfica. Nos encontramos sin duda en el tiempo largo<sup>24</sup>. Aquí podemos pensar, por ejemplo, en las leyes que más o menos regulan tal o cual estatus social o laboral. Étienne menciona, por ejemplo, el hecho de que en Francia es difícil establecerse como artesano ("La ley no es para nosotros", dice). Por otro lado, dice que el estado de bienestar le permitió, sin embargo, "tocar algo de dinero"<sup>25</sup> cuando comenzó. En el otro polo, las culturas y tradiciones nacionales, globales o transversales (B1) construyen visiones del mundo que interactúan con estos contextos sociales (A1) para producir normas y comportamientos sociales específicos<sup>26</sup>.

A un nivel local hay una serie de realidades diferentes que entran en juego también (A2): el mercado laboral regional emerge como un factor central (Jean, por ejemplo, menciona la disponibilidad de trabajos relacionados a las ventas en Normandía). Las políticas de las empresas para el reclutamiento y gestión del personal, las ofertas de formación, los sistemas económicos o culturales locales son igualmente elementos que condicionan los recorridos posibles. Por otro lado, las redes sociales conforman entornos que pueden tener injerencia en las decisiones personales. Los bienes familiares, los legados, las

---

<sup>24</sup> Lo ideal, por supuesto, sería disponer de otras cohortes para ampliar la comparación a las dimensiones generacionales, históricas e incluso culturales comparando diferentes países (Hareven, Masaoka, 1988).

<sup>25</sup> N del T: traducción de la expresión *toucher le pactole* que puede definirse como la acción de acceder a una gran suma de dinero, beneficio u objeto de gran valor.

<sup>26</sup> En este mismo número, Johanne Charbonneau utiliza el ejemplo de Quebec para mostrar la relevancia de estos contextos sociales.

tradiciones, así como las intervenciones directas de familiares o amigos pueden marcar la trayectoria. Por ejemplo, el apoyo financiero de sus padres (A2) permitió a Étienne establecerse efectivamente como artesano. También reconoce que el potencial de su familia ha sido decisivo en sus propias posibilidades (B2): "Hay que tener una buena billetera y no ser el hijo de un trabajador de sueldo mínimo" dice, evaluando sus posibilidades de éxito.

En el plano de la trayectoria individual, las características sociográficas de cada joven, así como sus experiencias pasadas y el "capital" humano y social acumulado al principio de su vida, influyen en la definición de sus posibilidades. El BTS<sup>27</sup> de Jean abre ciertas puertas (A3), pero la sensación de poder que deriva de él, como veremos, también afecta sus proyectos y su primer acercamiento al mundo del trabajo (B3).

La mayoría de estos ingredientes "activos" en la toma de decisión durante un proceso de bifurcación biográfica, existen, probablemente, en un tiempo continuo, fuera de la conciencia del individuo. Pueden determinar su trayectoria sin su conocimiento<sup>28</sup> y no aparecer en su narración. Jean o Etienne podrían no haber hablado del mercado laboral, por lo tanto, es importante considerar lo que el sociólogo (y no siempre el entrevistado) identifica como factores determinantes. Estos se ubicarían más en las líneas A en la parte superior del diagrama. Las líneas B de la parte inferior serían entonces la versión "narrada" del actor sobre estos elementos, esta toma de conciencia y el reconocimiento de su peso decisivo para luego devolverlos al estatus de limitaciones (o recursos) "objetivados".

Los movimientos dialécticos harían así que estos dos polos se correspondieran entre sí, como si una línea pasara por alto el conjunto y vinculara determinaciones "objetivas" y representaciones "subjetivas"<sup>29</sup>, ingredientes estructurales y apreciaciones personales. Sin embargo, si el actor comete un error, malinterpreta un factor efectivo o construye una

---

<sup>27</sup> N del T: la sigla BTS refiere a la *Brevet de Technicien Supérieur* del sistema educacional Francés. Este diploma corresponde a una formación técnico profesional de nivel superior de dos años. Su objetivo es la formación de ejecutivos intermedios en diversas especialidades. Los BTS están hechos para entrar en el mundo laboral, pero también permiten seguir estudiando licenciaturas u otros títulos universitarios.

<sup>28</sup> Esta es una hipótesis central de la sociología marxista.

<sup>29</sup> Debido a que esta polaridad está a menudo demasiado dicotomizada, he preferido esbozar un continuo.

imagen falsa que se convierte en el motor de su acción, sigue siendo útil separar estos dos polos en el diagrama, interviniendo de manera simultánea pero sin confundirse.

Considerando lo explicado en el párrafo anterior, vemos que en los momentos claves en que una persona tiene que tomar decisiones, estos ingredientes aparecen de manera más o menos clara, se "releen" e interpretan y luego se movilizan en la construcción de una anticipación de situaciones y experiencias posibles. Se elaboran igualmente tradiciones y proyectos, activos y potenciales, para los diferentes niveles sociales, familiares e individuales. Los momentos claves de una bifurcación constituyen momentos privilegiados de observación de estas interferencias. De hecho, es en estos momentos en los que pueden aparecer de manera simultánea, las lógicas de elecciones individuales y las lógicas de reproducción familiar o de determinaciones sociales, que chocan y se negocian antes de que la trayectoria retome su curso "normal", sin complicaciones<sup>30</sup>.

#### **IV. LA HISTORIA DE JEAN**

Para que podamos imaginarnos y discutir de manera más precisa el esquema propuesto, entraremos más en detalle en la historia de Jean. Jean vive con sus padres cerca de Caen, su padre es "técnico comercial" en una empresa de calefactores y su madre es empleada de un banco. En el momento de nuestra primera entrevista en 1995, Jean estaba comenzando su bachillerato con especialidad en "economía y sociedad" sin embargo, fracasó. Tuvo que repetir su último año, ahí obtuvo su bachillerato y comenzó un BTS en "personal de ventas" el cual complementaba con un trabajo técnico-comercial en una empresa de electrónica. Durante la segunda ola de entrevistas, en 1998, tiene 22 años, termina su BTS y comienza a arreglar sus cosas para volver a vivir con sus padres. Una vez de vuelta en Caen, encuentra un trabajo con CDI de vendedor en una tienda de bebidas alcohólicas durante ocho meses. Conoce a Stephanie y se instala en Caen con ella. Luego, de manera abrupta, renuncia a su empleo y parte a Rodez (una ciudad a 1.000 km de Caen) con Stephanie. Durante la entrevista de la tercera ola, él identifica esta partida como la principal encrucijada de ese momento de su vida: "En estos tres años, ¿te viste

---

<sup>30</sup> Por lo tanto, en mi opinión, es más interesante examinar estos momentos clave que recurrir a un proceso retórico de "salto" de una escala a otra para afirmar la preeminencia de una lógica sobre las demás.

enfrentado a ciertas encrucijadas o a momentos en los que debías tomar una decisión importante? Respuesta: "En [la empresa de bebidas alcohólicas], claro! Decisiones familiares, de amistad y todo en realidad.[...] Un cambio radical entre lo que yo era y lo que soy hoy en día en donde encuentro que estoy bien. En ese periodo, no era el mismo hombre y vivía en otro mundo también, hay que decirlo. [...] Solté todo de un día a otro. Fue en ese momento cuando me fui de Caen. Yo realmente me fui de Caen, nunca más le di noticias más a nadie. [...] Me fui de la noche a la mañana y partí a vivir a 1.000 km, solo para decirte a qué nivel eso me marcó. [...] fue realmente una gran etapa."

Ya se han mencionado aquí varios elementos constituyentes de las bifurcaciones biográficas: la extensión del cambio, su brutalidad, la contaminación entre las diversas esferas de la vida, la disociación radical entre el pasado y el presente, entre las identidades pasadas y presentes, entre los mundos también. Entonces, ¿qué ha pasado, por qué esta bifurcación, cómo se desarrolla y qué ingredientes la componen?

### ***La entrada en el periodo crítico***

Jean había elegido su BTS y el ámbito comercial con miras a una entrada rápida y segura en la vida laboral. Rápidamente encontró un trabajo como representante de ventas de una marca de licores. Luego sintió el viento en popa: "En realidad, llegué aquí, estaba recién titulado, estaba convencido de que podía convertirme en un gran vendedor, de que podía vender la torre Eiffel y después re-venderla una segunda vez?". Tal era la imagen que Jean tenía de su recorrido y de sus potencialidades, que lo podríamos poner en el esquema sobre la línea B3. Su recorrido más "objetivo" tal como se describió anteriormente en el relato corresponde a la línea A3. El se encuentra entonces en un estado de equilibrio, de coherencia anterior a la bifurcación. "Y entonces me di cuenta de que no era tan simple", continúa. Luego describe un período crítico, meses durante los cuales el malestar se dibuja y amplifica. La duración de este aumento de presión interviene como un elemento central del proceso. Jean nos relata esta crisis: "Durante un año, fue mucho alcohol, subí 12 kilos en seis meses, por ejemplo, dormía tres o cuatro horas por noche. Estaba toda las tardes borracho, siempre estaba fuera, nunca en mi casa. Crecí en un año de una manera terrible. De hecho, el trabajo era una locura, el ritmo era insoportable [...] Y así, la vida me pego unas buenas bofetadas en la cara. Pasaba mi tiempo en borracheras y peleas [...] incluso algunas cosas bastante inquietantes a nivel personal, lugares turbios, un ambiente en el que no me

*sentía cómodo. Me sentí cómodo por un tiempo, pero no por mucho, porque después, cuando me di cuenta de la vida que estaba viviendo, solté todo de la noche a la mañana [...] Porque ya no veía a nadie. No tenía nada de tiempo, trabajaba los siete días de la semana y dormía con suerte tres o cuatro horas por noche. [...] Mis padres, que ya casi no los veía, me notaban un poco a la deriva. Como ya te dije, 12 kilos en seis meses, cara de alguien que toma todos los días, imagínate! Así que ellos se asustaron un poco, incluso si a nivel social yo estaba en realidad bien, ganando buena plata, con vida independiente, etc. Así que bueno, mis padres se asustaron, y todo mi entorno en todo caso... Creo que en un momento mis relaciones se fueron degradando. Nunca estaba disponible, estaba agotado todo el tiempo, así que, más encima, estaba súper irritable, no estaba en mi mejor momento, así que mis relaciones con otras personas tampoco estaban en su mejor momento. Creo que hacía falta reaccionar a esto".*

Varios ámbitos de su vida se implicaron en esta situación de crisis: su salud, su estilo de vida, su maduración, su posicionamiento personal respecto a los valores y realidades sociales, sus relaciones amistosas y su sociabilidad, su relación con sus padres, su propio carácter. Varios ritmos aparecen también a través de su discurso: ritmo cotidiano de vida pero también ritmo de maduración biográfica, tiempo acumulado del aumento de la presión durante la crisis, aparición de un umbral límite.

### ***Eventos, relecturas y anticipaciones***

Dos acontecimientos se cruzan y marcan el día uno del final de la crisis y ayudan a su resolución. Por un lado, una discusión con su jefe muestra el umbral crítico de la presión acumulada; momento clave para cuestionar su situación actual: ("*¿Decidiste por tu cuenta o te ayudaron algunas personas?*") "*No, por mi cuenta, y casi por capricho después de una mega discusión con mi responsable directo, mi jefe de ventas, nos frenaron los guardias de la tienda y todo. Y también porque ya estaba harto. Luego de eso fue realmente un acoso, fue alucinante. Entonces un día ya no di más, le dije que estaba harto y que me iba.*"

El otro acontecimiento es más contingente, al menos en lo que respecta a su propia trayectoria: a su compañera, Stéphanie, le ofrecen un trabajo en Rodez. Ahora bien, si Stéphanie se va, su vida amorosa estaría amenazada.

Éste es entonces el nuevo estado de información que se le presenta a Jean: la olla a presión laboral está llena, la discusión con su jefe es una prueba de ello, pero también marca una etapa quizás irreversible en sus relaciones de trabajo. Su vida personal y relacional son insostenibles, su propio cuerpo se hace pesado... y Stéphanie se va a Rodez. Jean hace el repaso: "*Un día me dije: no entiendo por qué me enmierdo así sólo por un trabajo. No me traía nada más que dinero, aunque socialmente era bastante gratificante.*" Esa gratificación ya no le conviene, dada la contaminación de otras esferas de la vida por la magnitud del problema. Jean revisa todos estos elementos con respecto al pasado de su trayectoria (esperanzas, decepciones) intentando anticipar los caminos que se le abren.

### ***Los mundos de posibilidades***

Con el balance entonces viene la perspectiva. La narración y las justificaciones (a posteriori pero cerca) de la decisión dan, en general, un cuadro bastante completo. Los jóvenes suelen contar lo que parece ser un "despejamiento"<sup>31</sup>. Ante la conjunción de los elementos y el límite alcanzado en la olla a presión, ellos "abren los ojos". La relectura y la anticipación están activadas y son intensas.

Éste estado de información hace aparecer una apertura de mundos posibles disponibles al joven en ese momento. Se le proponen nuevas vías de acción. La intervención de los acontecimientos externos ha contribuido en gran medida a ello y de manera bastante eficaz ya que se han abierto nuevas perspectivas donde no se esperaban aperturas. La salida del impase aparece "por sorpresa". Las posibilidades antes inimaginables aparecen como parte del árbol de alternativas presentes. Aquí, Rodez comienza a existir para Jean, quien, desde Normandía, probablemente no tenía una idea muy precisa de esta ciudad. Este nuevo espacio que se hace accesible ofrece una solución, una escapatoria.

La salida de emergencia es a veces la elección obvia: es la única solución que permite combinar todos los elementos. Por ejemplo, para Élodie, irse a Boston le permite salir de

---

<sup>31</sup> N del T.: traducción de la palabra *déssillement* que remite a dejar de tener la vista borrosa. Viene del verbo *déssiller*, que en este contexto se vincula al significado utilizado comúnmente en la expresión *déssiller les yeux de quelqu'un ou a quelqu'un* la cual refiere la acción de hacer que alguien vea algo que no sabía o no quería saber ([www.larousse.fr](http://www.larousse.fr) consultado el 23.08.2020).



la escuela de comercio con la cabeza en alto, recuperar el apoyo de sus padres, aplazar un poco sus compromisos<sup>32</sup> y fortalecer su visión de mundo.

Una vez tomada la decisión de partir a Rodez (decisión fácil al menos desde que todos los ingredientes estén en su lugar), Jean abandona, al mismo tiempo, algunos de los caminos posibles. Podría haberse quedado trabajando para su antiguo empleador a pesar de todo, sin seguir a Stéphanie a Rodez y reconciliándose con su jefe, o bien, podría haber partido un tiempo después, e incluso, podría haber sido contratado por una empresa similar: *"Porque podría haber ido a la competencia, creo que podría haber tenido la suerte de mi lado porque era alguien que ya había trabajado en ese rubro, tenía mi clientela y todo, sin duda eso podría haber gustado."* Él podía igualmente encontrar un trabajo similar: *"Trabajos similares hay millones en la página de Ouest-France"<sup>33</sup>*.

El proceso decisional implica que existan posibilidades que se abandonan dentro del mundo de posibilidades. Esta renuncia contribuye también a esclarecer las decisiones que finalmente se tomaron entre las posibilidades que existían, con elementos heterogéneos que aparecieron en ese momento y que fueron movilizados, con la contribución de múltiples ingredientes y limitaciones macro y micro sociales. Se ha reorientado el curso de vida en ese momento clave. También podría ser relevante para la sociología, considerar y analizar los caminos abandonados (y las razones de su abandono) en relación a aquellos que se tomaron.

Intervienen igualmente en el "arbitraje" de Jean el contexto económico global y local con respecto a su bienes personales (A1, A2 y A3), incluyendo también las intervenciones de su entorno (empleador, padres, y por supuesto Stéphanie). Dicho eso, estos contextos y realidades son factores determinantes desde que Jean los incluye en sus representaciones (B1, B2 y B3), los considera pertinentes y los acepta en su orden de prioridades. Pasando por el "filtro" de sus representaciones, sus contextos actúan como restricciones u oportunidades entre las cuales construye un veredicto: *"Entonces necesariamente eso fue decisivo porque gracias a ella, o como consecuencia de ella, no sé, partí a vivir al sur de Francia, lejos de mi familia"*

---

<sup>32</sup> N del T.: traducción de la palabra *engagement*, la cual puede referir igualmente a dedicación o involucramiento. Para efectos de la traducción se opta por su significado más literal en español: "compromiso".

<sup>33</sup> N del T.: diario regional francés del oeste.

*y lejos de mis amigos. Entonces eso fue un cambio enorme, pero que al final ha sido muy positivo porque hoy en día estoy muy contento".*

En el diagrama presentado anteriormente, podemos formar esta conexión que une la parte superior A y la parte inferior B, revelando una relación dialéctica entre los elementos "objetivos" y "subjetivos". Si no fuera por Stéphanie Jean se habría quedado ya sea o con su antiguo empleador o con uno nuevo pero permaneciendo en la misma región. El evento clave para él es en efecto esta apertura del mundo de las posibilidades activada por Stéphanie, así como su propia prioridad planteada entonces sobre las "ganas de seguirla". Sin embargo, la dolorosa experiencia laboral y la "mega-pelea" con su jefe fueron igualmente parte de la decisión final, estableciendo el momento límite, ampliando el alcance de las esferas afectadas por el problema y preparando cambios irreversibles.

### ***Temporalidades***

Es la sincronización de estos diversos elementos, su concordancia, lo que hará el "click": *"Dejé [la empresa de licores] en septiembre, me fui a Rodez en enero siguiente, era el momento de organizarme ("¿Pero eso ya lo tenías considerado?") "Sí, desde el principio, completamente. Ya antes de irme, mi pareja partiendo a Rodez, de todos modos, o bien vivíamos por 3 años a 1.000 km de distancia o yo... Yo estaba completamente saturado de mi trabajo y de la empresa, así que era el momento de darle vuelta todo, de irse. Coincidió bien" "(Que es lo que tuvo más peso en tu decisión en ese momento?)" "Las ganas de seguirla principalmente. Y bueno, además calzaba bien, tenía que parar en algún minuto, cambiar mi vida, entonces me vino de lujo".*

El entrelazamiento de las temporalidades de estos diversos elementos es un factor decisivo. A veces, en un tiempo muy corto y debido a su sincronismo, estos ingredientes tienen un efecto específico. No sólo debido a la suma de ambos, sino también a su simultaneidad. Por ejemplo, si Jean partió en Rodez es porque hubo una dificultad acumulada en su trabajo cuyas repercusiones impactaron en su vida, más la disputa con su jefe y la proposición de Stéphanie. Por otro lado, si Élodie partió a Boston es porque se decepcionó de su experiencia en la escuela de comercio, más el suicidio de su amigo Jack y la proposición de su padre de que se juntaran allá. Los diferentes acontecimientos

interactúan y se dan sentido mutuamente. En otros casos, sucede que un desfase entre los factores favorece una maduración de información o el acercamiento de otros eventos.

El momento de la decisión en sí se describe entonces generalmente como muy rápido, casi instantáneo. Es un click, *"No me tomó ni cinco minutos"*, dice Jean. Esta temporalidad inmediata contrasta con el tiempo más largo del período crítico y de análisis de nueva información que prepararon esta decisión que luego apareció como "obvia".

Los diferentes ingredientes movilizados en la decisión se inscriben así en temporalidades diversas y heterogéneas: largo tiempo de la historia de los marcos sociales, tiempo medio de la familia y legados generacionales, tiempo más corto de la vida de Jean y las interacciones dentro de su red. Intervienen igualmente el instante del evento, el tiempo acumulado del aumento de la presión y el tiempo prospectivo.

### ***Irreversibilidades***

Una vez que parte a Rodez, Jean justifica su elección de romper radicalmente con todo lo relacionado con su antiguo trabajo, creando una situación de irreversibilidad: *"Por otra parte, me "quemó" porque me escapé de un día para otro sin decírselo a nadie, por impulso [...] Pero está claro que en Caen me cerró ciertas puertas. Si mañana quisiera trabajar en una bar, no es mi caso así que me da lo mismo, pero igual no sería fácil porque todos van a tener alguna una opinión, buena o mala, pero van a tener una opinión porque todos me conocen."*

El entorno social vinculado a este trabajo, sus antiguos colegas y clientes, también pagan el precio de esta decisión: *"No fui a ver a nadie, ni siquiera a mis clientes, no volví porque no me sentía bien de todos modos entonces tuve la sensación que no les debía absolutamente nada porque me habían engañado bastante. En este ambiente, todos denigran a todo el mundo, así que sé que debe haber perjudicado mi imagen, pero la verdad no me puede importar menos"*.

Las otras esferas de su vida también se ven afectadas. En particular, la red personal y de amistades de Jean fue profundamente remodelada. Se consuma una ruptura radical, se cortan puentes con muchas personas que no estuvieron directamente involucradas, se

cierren ciertos círculos sociales. Esta recomposición relacional da testimonio de la porosidad de las esferas de la vida y de la articulación entre diferentes modos de sociabilidad y procesos de socialización: *"Sólo para decirte a qué punto eso me marco porque ya no quería ni pasear por Caen porque después de un tiempo todo el mundo me conocía, todo el mundo sabía quién era yo y luego era el compañero para ir a tomar. [...] Rompí completamente todos los lazos con toda la gente con la que estaba antes, no quería tener nada que ver con ellos... incluso con las pocas personas con las que me llevaba bien, que eran bastante sinceras, puse todo dentro del mismo saco. Tal vez me equivoqué, no lo sé, pero realmente quería terminar esos días y cambié mi número de celular. Hubo algunas personas que trataron de contactarme pero nunca respondí porque no quería tener ningún contacto con ellos."* Jean incluso cambió su número de teléfono móvil, haciendo aún más irreversible su bifurcación.

En varios aspectos, esto es un signo de irreversibilidad. Nada volverá a ser igual, en varias escalas, después de estas elecciones. Etienne, por otra parte, no está seguro de su éxito como artesano, pero incluso un fracaso no significaría un regreso a la forma en que estaban las cosas: *"(¿Cambió mucho en tu vida?) El orgullo sobre todo, incluso si mañana dejo de hacerlo, podré decir que le di un buen intento. Lo hice, y eso para mí es un logro. Después obviamente, por X razón, podemos fracasar pero igual lo logramos, lo hicimos"*. La elección tendrá por lo tanto consecuencias que van más allá del ámbito de la vida involucrado y el tiempo "corto" de esa decisión dibuja entonces una bifurcación biográfica y un momento de irreversibilidad.

### ***La vuelta a la coherencia***

Una vez tomada la decisión y pasada la página, Jean renuncia y se va a Rodez. Allí, emprende una "reorganización"<sup>34</sup> de su universo. Se lleva a cabo una reconstrucción. Se han renovado y "reparado" otras relaciones, en particular con sus mejores amigos de "antes" de esta crisis y con sus padres; se establece una nueva cohesión.

En el plano laboral, Jean valora el trabajo que tuvo en Rodez durante unos meses, trabajando en comunicaciones para una emisora de radio: *"Era muy interesante y además, el*

---

<sup>34</sup> Esto no implica que la vida esté completamente tranquila; es sobre todo un momento para "poner las cosas en orden".

*rubro de la radio, es algo que me encantó. [...] También trabajar con las compañías de producción, agentes, todo eso, traer artistas, eventualmente traerlos a los estudios para hacer transmisiones en vivo, cosas así...*"

En este momento, hace una reevaluación de sus competencias y preferencias. Sin embargo, renuncia después a este trabajo por problemas relacionales con el equipo. Ahora planea crear su propio negocio después de haber tomado un programa de formación. La relación que Jean tenía con su trabajo ahora ha cambiado: *"Hace tres años yo era un poco carrerista<sup>35</sup>, tenía muchas ganas de hacer una buena carrera y ahora ya no lo soy tanto. Aspiro a estar tranquilo, a hacer algo, aspiro a ser bueno, a divertirme en mi vida, poco me importa el puesto. Financieramente, socialmente, no es lo más importante en este momento. Es cierto que ya no tengo la misma visión."* Allí también, las irreversibilidades aparecen.

Las interacciones con "otros significativos" de la red personal son centrales tanto como limitaciones y recursos de la acción como también por ser instancias de conocimiento. En otras palabras, de trabajo reflexivo y construcción de la identidad<sup>36</sup>. Estas interacciones se muestran en diversas formas. A veces otras personas intervienen directamente en la situación: una separación conyugal nos envía directamente a la situación de soltería. A veces, las personas actúan indirectamente sobre las decisiones a tomar: si el cónyuge está desempleado, puede ser mejor trabajar que estudiar. El conocimiento también puede ser un recurso y una ayuda para encontrar un trabajo, por ejemplo. La red también participa en a través de la presentación de ejemplos. Los amigos o primos son elecciones encarnadas con las que uno se compara: si un amigo obtiene un título y permanece sin trabajo, dudamos si estudiar la misma carrera o formación. Las influencias y los consejos de terceros son elementos centrales. En este sentido, el rol de los padres tiene sin lugar a dudas un peso significativo. Todos los incentivos, juicios y evaluaciones realizados por la red personal ejercen una presión muy fuerte, incluso indirectamente; esta red constituye una interfaz entre el individuo y el mundo social, le da una imagen personalizada, construye un sistema de posiciones posible y comparables<sup>37</sup>. Además, refleja la norma

---

<sup>35</sup> N del T.: traducido de la expresión *carrière* la cual refiere a una persona que hace todo por ser promovido y ascender en la escala profesional sin interesarse por nada más ([www.larousse.fr](http://www.larousse.fr) consultado el 23.08.2020).

<sup>36</sup> Para P. M. Menger (1997) en las teorías interaccionistas, la conciencia de sí mismo se construye en la temporalización ("composición del presente con un pasado retenido y un futuro anticipado") y con la conciencia del otro (reacciones y anticipaciones de la evaluación de las acciones por un otro), en el "entrelazamiento de la otredad y la temporalidad" (p. 604).

<sup>37</sup> Dubar (1998) incluye en la socialización la construcción de "identidades por otros".

social de su medio, la actualiza. Se observa de manera clara la importancia en la determinación de Jean para deshacerse de esa parte de su red que está tan asociada con su antiguo trabajo.

Así pues, emerge un trabajo de reorganización del "nuevo mundo" que resulta de las elecciones tomadas. ¿Cuáles son las consecuencias en la trayectoria laboral, cómo se está instalando la nueva situación laboral, qué orientación tienen los nuevos proyectos? ¿Cómo se renuevan las relaciones sociales involucradas? ¿Cómo está organizada la nueva vida? Muchos de los argumentos se refieren a un cambio de identidad: "*En ese momento, no era el mismo hombre*", dice Jean, "*Desde que soy artesano, soy libre*", dice Etienne. Élodie se declara ahora mucho más cerca de la "mentalidad" americana. Existe una atmósfera de "armonía" general (que incluye igualmente las otras áreas de la vida), al menos hasta la próxima bifurcación.

## V. ESCALAS, TIEMPOS Y MIRADAS

Una mirada a las bifurcaciones biográficas contribuye al análisis de las encrucijadas que surgen en las vidas de estos jóvenes. Aparecen los "ingredientes" que intervienen en la toma de decisiones, visibles y explícitamente sopesados, lo cual he tratado de esquematizar. A partir del estudio de estos momentos particulares en los que los jóvenes identifican la necesidad de elegir entre varios caminos posibles, surgen otras dimensiones significativas: la interacción entre las esferas de la vida y el entrelazamiento de varias temporalidades en presencia. Esto es sin duda alguna una especificidad de las bifurcaciones.

Las consecuencias de una bifurcación van más allá del alcance de la decisión tomada y la acción desplegada. Ella tiene efectos en escalas diversas y en campos heterogéneos. Esta "contaminación" de las esferas contribuye sin duda a producir irreversibilidades: el actor no puede controlar todas las implicaciones y efectos indirectos de sus elecciones. Además, el momento de la bifurcación y la descripción de los "ingredientes" movilizados han hecho visible su permeabilidad, no sólo para el sociólogo, sino también para el propio actor. Para salir de la crisis, el actor es llevado a organizar sus interferencias, conciliar sus limitaciones

y construir la coherencia de la salida. En épocas de estabilidad, puede ser más inconsciente de la interferencia entre esferas que (quizás) piensa que son relativamente autónomas<sup>38</sup>. El período crítico amplifica el carácter global del problema y la solución debe ser lo más global posible. El nuevo ordenamiento debe reconciliar las diferentes dimensiones en una coherencia mutua.

También en la dimensión temporal, la intromisión, durante la crisis, de cuestiones referidas a tiempos heterogéneos contribuye a un cierto desdibujamiento de los límites y a un proceso de conjunción<sup>39</sup>. El balance que se elabora vuelve a leer el pasado y reformula el proyecto, lo que conduce a un alejamiento del momento presente (Béret, Di Paola, 2003). El "despejamiento" al que se ha hecho referencia más arriba, abre el horizonte, tanto en lo que respecta a las experiencias pasadas y sus consecuencias, como a las perspectivas futuras. El período de crisis provoca una sincronización e interacción de las diversas esferas y una amplificación de las temporalidades involucradas. En efecto, este episodio abre la escala temporal: allí donde el ritmo cotidiano o semanal ocupa más a menudo la mente, en estos momentos claves el tiempo previsto pasa a una dimensión anual o incluso biográfica<sup>40</sup>. En muchos relatos, como en el de Élodie por ejemplo, la conciencia de la muerte hace que se perciba repentinamente el pleno alcance (y el fin) de la existencia, tanto antes como después del momento presente, y lleva a releer las experiencias y proyectos a la luz de esta repentina conciencia de la duración de la vida, por medio del alejamiento de las rutinas que la oscurecían. Los tiempos más largos también encuentran su lugar, refiriéndose a contextos y legados familiares, culturales e históricos. Aquí, ahora, nuestro actor dibujará activamente su propio camino, en el momento de la bifurcación.

Sin renunciar a trazar las líneas del determinismo y los múltiples legados que intervienen en las trayectorias, es reduccionista explicarlas solamente por los movimientos a nivel del tiempo largo. Podríamos conformarnos con decir que Élodie terminó trabajando en la industria farmacéutica porque su padre es biólogo, o que Jean volverá a ser vendedor

---

<sup>38</sup> Sin embargo, ¿podríamos preguntarnos si no son principalmente los sociólogos los que aíslan las esferas de la vida entre sí de esta manera?

<sup>39</sup> "La temporalidad de la acción es tanto más evidente, y hace que el trabajo reflexivo sea tanto más intenso y fructífero, cuanto más indeterminado es el curso de los acontecimientos, no estacionario" (Menger, 1997, p. 602).

<sup>40</sup> Duclos (2003) aboga por la consideración del efecto de los contextos en el tiempo vivido, lo que da lugar a diferentes "intensidades" de tiempo y diferentes "capacidades" para "habitarlos". Véase también Bessin (1998), Flaherty (2003).

porque así comenzó, y apegarnos, en esta escala, a la idea de que estos jóvenes alcanzan su destino encontrando finalmente ciertos elementos lineales en las trayectorias. Esto no es falso pero omite los efectos y la relevancia de eventos como, entre otros, la muerte de Jack o la partida de Stephanie a Rodez en las decisiones tomadas y las rutas adoptadas. A nivel de los segmentos biográficos considerados, las bifurcaciones experimentadas por estos jóvenes son contundentes, creadoras de irreversibilidades y cargadas de enseñanzas para el sociólogo atento. Si las bifurcaciones son menos visibles en una escala que en otra, parece interesante sin embargo detenerse por un momento en su realidad, que cruza justamente varias escalas.

Élodie es ahora analista de mercados y no bióloga, y no es indiferente que su trayectoria laboral haya pasado por un episodio de rechazo a los "hijitos de papa" en la escuela de negocios; Jean ahora piensa en tomar alguna formación, ya no tiene la ambición de "vender la Torre Eiffel", y después del calvario por el que pasó, su relación con el trabajo ya no será la misma. Hay muchos casos en los que la lógica de la reproducción no se impone de manera clara, o al menos no de manera única.

La ambición de dar cuenta de todos los factores posibles para explicar una trayectoria, algo legítimo para un sociólogo, no puede evitar tener en cuenta los siguientes factores y episodios que pueden hacer tambalear la noción de trayectoria típica basada en la reproducción o continuidad social. Estos momentos de incertidumbre, de movilización y de evaluación de los ingredientes de la elección, revelados a la luz de las bifurcaciones biográficas, debería tener sin duda un lugar privilegiado en el trabajo sociológico en vez de ser puestos al margen o de considerarlos como excepciones, perturbaciones o anécdotas puntuales. El desarrollo de herramientas que puedan delimitar más eficazmente las bifurcaciones biográficas y los ingredientes que se revelan, los cuales he tratado de mostrar aquí, parece -hoy en día- relevante.



## REFERENCIAS

---

- Abbott, A. (2001) *Time Matters. On Theory and Method*. Chicago, The University of Chicago Press.
- Balandier, G. (1985) *Le détour. Pouvoir et modernité*. Paris, Fayard.
- Battagliola, F., Bertaux-Wiame, I., Ferrand, M., Imbert, F. (1991) *Dire sa vie. Entre travail et famille: la construction sociale des trajectoires*. Paris, CSU-CNRS, rapport de recherche pour la MIRE.
- Battagliola, F. (1997) Itinéraires de passage à l'âge adulte. Différences de sexe, différences de classe. *Sociétés contemporaines*, no 25, p. 85-103.
- Beaud S., Weber F. (1997) *Guide de l'enquête de terrain: produire et analyser des données ethnographiques*. Paris, La Découverte.
- Becker, H. (1985) *Outsiders. Étude de sociologie de la déviance*. Paris, Métailié.
- Bensa A., Fassin E. (2002) Les sciences sociales face à l'événement, *Terrain*, 2002, no 38, p. 5-20.
- Béret, P. (2002) Projets professionnels et emplois ultérieurs: une analyse des mécanismes de l'insertion professionnelle. *L'orientation scolaire et professionnelle*. vol. 31, no 2, p. 179-194.
- Béret, P., di Paola V. (2003) « Passé, présent, futur: revisiter le temps dans l'insertion des jeunes ». Premières rencontres Jeunes et sociétés en Europe et autour de la Méditerranée, CEREQ, IDEP, LEST, Marseille, 22, 23, 24 octobre 2003.
- Berger, P., Luckmann T. (1986) *La construction sociale de la réalité*. Paris, Méridiens Klincksieck.

- Bertaux, D. (1980) L'approche biographique: sa validité méthodologique, ses potentialités. *Cahiers internationaux de Sociologie*. no 69.
- Bessin, M. (1998) Le Kaïros dans l'analyse temporelle. *Cahiers lillois d'économie et de sociologie*, no 32, p. 55-73.
- Boudon, R., Cuin, C. H., Massot A. (2000) L'axiomatique de l'inégalité des chances. Paris, L'Harmattan.
- Bourdieu, P. (1986) L'illusion biographique. *Actes de la recherche en sciences sociales*. no 62-63, p. 69-72.
- Coninck, F. de, Godard, F. (1990) Biographies, flux, itinéraires, trajectoires. *Revue française de Sociologie*, 1990, vol. 1, no 31, p. 23-53.
- Demazière, D., Dubar C. (1997) Analyser les entretiens biographiques. L'exemple de récits d'insertion. Paris, Nathan.
- Demazière, D. (2003) Matériaux qualitatifs et perspective longitudinale. La temporalité des parcours professionnels saisis par les entretiens biographiques. *CEREQ, Documents séminaires*, 2003, no 171, p. 75-89.
- Doray, P. (2003) Choix professionnel, carrières scolaires et production de la « relève » technique. *CEREQ. Documents séminaires*. no 171, p. 361-376.
- Dubar, C. (1998) Trajectoires sociales et formes identitaires: clarifications conceptuelles et méthodologiques. *Sociétés contemporaines*. no 29, p. 73-85.
- Dubar, C. (1999) La socialisation. Construction des identités sociales et professionnelles. Paris, Armand Colin.

- Duclos, L. (2003) La statistique des emplois du temps et la question du rythme. *Projet*. no 273, p. 73-81.
- Ferrand, M., Imbert, F. (1993) Le longitudinal à travers quantitatif et qualitatif, *Sociétés contemporaines*, no 14/15, p. 129-148.
- Flaherty, M. G. (2003) Time work: Customizing temporal experience. *Social Psychology Quarterly*, vol. 66, no 1, p. 17-33.
- Galland, O. (2001) Adolescence, post-adolescence, jeunesse: retour sur quelques interprétations. *Revue française de Sociologie*. no 42, 4, p. 611-640.
- Goffman, E. (1974) Les rites d'interaction. Paris, Minuit, 1974.
- Hareven, T. K., Masaoka, K. (1988) Turning points and transitions: Perceptions of the life course. *Journal of Family History*. vol. 3, no 3, p. 271-289.
- Hughes, E. C. (1937) Institutional office and the person. *American Journal of Sociology*. 43, 3, p. 404-413.
- Lahire, B. (2001) L'homme pluriel. Les ressorts de l'action. [1998], Paris, Nathan.
- Leclerc-Olive, M. (1997) Le dire de l'événement (biographique). Villeneuve-d'Ascq, Presses Universitaires du Septentrion.
- Lecoutre, M. (1997) Trajectoires et filières: réflexions méthodologiques à propos d'une expérience d'enquête longitudinale à la sortie de l'enseignement supérieur. *CEREQ. Documents séminaires*, no 128, p. 239-250.
- Mare, R. (1980) Social background and school continuation decisions. *Journal of the American Statistical Association*, no 75, p. 295-305.

Menger, P. M. (1997) Temporalité et différences interindividuelles: l'analyse de l'action en sociologie et en économie. *Revue française de Sociologie*, no 38, p. 587-633.

Passeron, J. C. (1990) Biographies, flux, itinéraires, trajectoires. *Revue française de Sociologie*, 1990, vol. 1, no 31, p. 3-22.

Ricoeur, P. (1983) Temps et récit. L'intrigue et le récit historique. Paris, Le Seuil.

Strauss, A. (1992) Miroirs et masques. Paris, Métailié, 1992.

Thomsin, L. (2004) Processus de socialisation des jeunes: les étapes de passage vers l'âge adulte. Comparaison européenne au départ de la Suisse. Premières rencontres Jeunes et sociétés en Europe et autour de la Méditerranée, CEREQ, IDEP, LEST, Marseille, 22, 23 24 octobre 2003.

Voegtli, M. (2004) Du Jeu dans le Je: ruptures biographiques et travail de mise en cohérence. *Lien social et politiques*, RIAC, no 51, p. 145-158.

## ANEXO

---

Investigación longitudinal: "Panel de Caen. *Sociabilidad e inserción social: procesos de entrada en la vida adulta, inserción profesional y evolución de las redes sociales*".

Ésta es una investigación cualitativa de un panel de jóvenes que originalmente vivían en la zona urbana de Caen, Normandía, Francia. Entrevistamos a jóvenes en el umbral de una etapa importante, el bachillerato o el final de una práctica de integración social. Realizamos entrevistas en profundidad con ellos. La población de la investigación se seleccionó de acuerdo con dos criterios: el nivel educativo y el género. En 1995, se entrevistó por primera vez a 87 jóvenes, un tercio de los cuales se encontraban en el último año del bachillerato "economía y sociedad" (bac ES), un tercio en la clase LEP (bac profesional) y un tercio en pasantía. La mitad de las chicas y los chicos se dividieron en cada uno de los tres grupos. Tres años más tarde, en 1998, fueron contactados de nuevo y 74 de ellos fueron entrevistados en la segunda ola. Tres años después, en 2001, 66 de estos jóvenes volvieron a participar en la investigación, y 60 de nuevo en 2004. Una última ola fue realizada en 2015 con 21 de esos "jóvenes" seleccionados. En la primera ola de la investigación, los y las jóvenes tenían entre 17 y 23 años de edad. Tres años después, algunos siguen en la escuela, otros trabajan, otros están desempleados y otros están en otras situaciones. Tres años después, siguen avanzando hacia la edad adulta, algunos siguen viviendo con sus padres, algunos son solteros o tienen pareja, algunos tienen hijos, etc. En cada ola, los y las participantes fueron entrevistados en sus lugares de residencia.

La metodología de la investigación combina cuestionarios que recorren sus trayectorias mes a mes en calendarios, acumulando información en los campos laboral, familiar, residencial, amoroso, asociativo, e identificando todos los eventos importantes que ocurrieron en estos tres años. Las redes relacionales se reconstruyen a partir de una serie de preguntas sobre los distintos contextos de vida abordados (estudios, trabajo, ocio, familia, vecindario, etc.), que funcionan como "generadores de nombre". Por ejemplo, preguntamos: "En tu trabajo, ¿has conocido a gente que conoces un poco mejor, con la que hablas un poco más?" Así, se recoge una lista de nombres de pila y se registran en fichas las características sociográficas de todas las personas citadas en esos contextos.

Se realizaron igualmente entrevistas cualitativas en profundidad en las que se examinan detenidamente los acontecimientos, cambios relacionales y biográficos. Así pues, continuamos el estudio de los procesos de integración según los ejes problemáticos que han definido este proyecto de investigación desde sus orígenes: el estudio de las interacciones entre las distintas esferas de la vida (trabajo, familia, pareja, residencia, movilidad, ocio, etc.) en la construcción de las trayectorias de los jóvenes; el análisis de sus redes relacionales como factores de socialización; la consideración de la dimensión diacrónica de su progreso hacia la edad adulta. Esta investigación es realizada por Claire Bidart, Alain Degenne, Daniel Lavenue, Didier Le Gall, Lise Mounier, Anne Pellissier. Es parte de una cooperación entre LEST, LASMAS-IDL y CERSE, laboratorios que asocian universidades y el CNRS. Ha sido financiado por la Delegación Interministerial para la Integración de los Jóvenes (Ministerio de Empleo y Solidaridad), la DRASS de Baja Normandía, la DDASS de Calvados, France Télécom R. & D., la CNAF, el Consejo Regional de Baja Normandía, y el Labex SMS.

## BIO

---

Claire Bidart es Socióloga, investigadora del Centre National de la Recherche Scientifique (CNRS) y de l'Université d'Aix-en-Provence. Líneas de investigación: sociología de la juventud y los procesos de transición a la vida adulta, curso de vida, metodología de análisis de redes sociales y las dinámicas relacionales, así como la socialización e inserción profesional de los jóvenes. Correo electrónico: [claire.bidart@univ-amu.fr](mailto:claire.bidart@univ-amu.fr)