



HAL
open science

Kërkimet arkeologjike në luginën e poshtme të Drinit, vendbanimet e Komanit dhe Sardës, gjatë viteve 2018-2019.

Etleva Nallbani, Yann Bonfand, Jocelyne Desideri, Elvana Metalla

► To cite this version:

Etleva Nallbani, Yann Bonfand, Jocelyne Desideri, Elvana Metalla. Kërkimet arkeologjike në luginën e poshtme të Drinit, vendbanimet e Komanit dhe Sardës, gjatë viteve 2018-2019.. Candavia, 2020, 8, pp.337-358. halshs-03099870

HAL Id: halshs-03099870

<https://shs.hal.science/halshs-03099870>

Submitted on 25 Nov 2022

HAL is a multi-disciplinary open access archive for the deposit and dissemination of scientific research documents, whether they are published or not. The documents may come from teaching and research institutions in France or abroad, or from public or private research centers.

L'archive ouverte pluridisciplinaire **HAL**, est destinée au dépôt et à la diffusion de documents scientifiques de niveau recherche, publiés ou non, émanant des établissements d'enseignement et de recherche français ou étrangers, des laboratoires publics ou privés.



Distributed under a Creative Commons Attribution 4.0 International License

AKADEMIA E STUDIMEVE ALBANOLOGJIKE
INSTITUTI I ARKEOLOGJISË
TIRANË

CANDAVIA

8

QENDRA E STUDIMEVE ALBANOLOGJIKE
INSTITUTI I ARKEOLOGJISË
TIRANË

CANDAVIA

8

TIRANË 2020

CANDAVIA 8

*Botim i Institutit të Arkeologjisë
(Qendra e Studimeve Albanologjike)*

Adresa

Instituti i Arkeologjisë, Sheshi " Nënë Tereza", Tiranë, Shqipëri (Albania)
E-mail: revistacandavia@gmail.com.

Bordi editorial

Albana Meta (Kryeredaktore)
Altin Skenderaj (Sekretar i bordit)
Brikena Shkodra
Elio Hobdari
Rovena Kurti
Sabina Veseli

Grafika

Ana Pekmezi

Botime Albanologjike 2020

ISSN 2073-4115

PËRMBAJTJA

1. Edlira ANDONI, Ergys HASA, Gazmend ELEZI, Ilir GJIPALI	
Vendbanimi i Vlushës. Gërmime kontrolli të vitit 2018	07
<i>The settlement of Vlusha. Test excavations from the 2018 season</i>	23
2. Rovena KURTI, Rudenc RUKA	
Raport mbi vëzhgimin arkeologjik në zonën kodrinore të Shqipërisë veriperëndimore (Lezhë - Shkodër, viti 2018)	25
<i>Results of the archaeological survey in the hilly area of Northwestern Albania (Lezhë-Shkodër, year 2018)</i>	62
3. Rovena KURTI, Cécile OBERWEILER	
Raport mbi vëzhgimin arkeologjik në qendrat e lartësive kodrinore përreth pellgut të Korçës (Misioni arkeologjik shqiptaro-francez i Pellgut të Korçës, 2018-2019).....	67
<i>Report on the archaeological survey on the high altitude sites around the Korça basin (Pasha-2018, 2019)</i>	103
4. Kriedian ÇIPA, Mariglen MESHINI, Ulsi TOTA	
Raport i gërmimit arkeologjik të shpëtimit në varrezën dhe tumën e Himarës... <i>Report of the rescue excavations in the cemetery and tumulus of Himara</i>	109 121
5. Ilir GJIPALI, Kriedjan ÇIPA	
Vrojtime arkeologjike në luginën e Shushicës	123

6. Belisa MUKA, Stéphane VERGER					
Apolonia e Ilirisë: Rezultatet e kërkimeve arkeologjike të vitit 2019	139				
<i>Apollonia of Illyria: the results of the archaeological research, campaign of 2019</i>	154				
7. Catherine ABADIE-REYNAL, Eduard SHEHI, Brikena SHKODRA, Klodian VELO,					
Kërkime arkeologjike shqiptaro-franceze në Dyrrachium.					
Rezultatet e fushatës 2019.....	155				
<i>Albanian-French archaeological excavations at Dyrrachium.</i>					
<i>The results of the 2019 campaign</i>	182				
8. Jamarbër BUZO, Lavdosh JAUPAJ					
Dy struktura funerare të periudhës helenistike nga vendbanimi antik i Klosit (Nikaia?).....	189				
<i>Two hellenistic funerary structures from Klosi settlement (Nikaia?)</i>	207				
9. Elvana METALLA, Thomas MAURER, Ulsi TOTA					
Kërkime arkeologjike në Zgërdhesh, vitet 2018-2019	209				
<i>Archaeological research in Zgërdhesh, 2018-2019</i>	226				
10. Jamarber BUZO					
Varri monumental nr.12 i Amantias	229				
<i>Monumental tomb no. 12 of Amantia</i>	247				
11. Luan PËRZHITA, Neritan CEKA, Olgita CEKA, Klajdi HODAJ					
Kërkimet arkeologjike të viteve 2018-2019 në Bylis	249				
12. Dhimitër ÇONDI, Genci KAÇI, Eriona QILLA, Mirgen SHAMETAJ					
Kërkime arkeologjike të vitit 2018 në Antigone	263				
<i>Excavations in Antigonea, 2018</i>	274				
13. Shpresa GJONGECAJ, Giuseppe LEPORE					
Raporti i veprimtarive të projektit Phooinike gjatë viteve 2018-2019	275				
14. Dhimitër ÇONDI, Roberto PERNA					
Raport kërkimesh arkeologjike në luginën e Drinosit, 2018	285				
15. Belisa MUKA, Enrico GIORGI					
Fushata e kërkimeve në Butrint për vitin 2019.....	291				
<i>Summary</i>	299				
16. Brikena SHKODRA-RRUGIA					
Dyrrachium në Antikitetin e vonë. Raporti i sezonit të vitit 2019.....	301				
<i>Late antique Dyrrachium: the field season of year 2019</i>	322				
17. Elio HOB DARI, Erikson NIKOLLI					
Investigimi i mbetjeve të altarit dhe hapja e reliketit të bazilikës paleokristiane jashtë mureve të <i>Scampis</i> (Elbasan)	325				
<i>Investigation of the remains of the altar and the loculus of the early christian extra-muros basilica of Scampis (Elbasan)</i>	335				
18. Etleva NALLBANI, Yann BONFAND, Jocelyne DESIDERI, Elvana METALLA					
Kërkimet arkeologjike në luginën e poshtme të Drinit, vendbanimet e Komanit dhe Sardës, gjatë viteve 2018-2019	337				
19. Sonia ANTONELLI, Elvana METALLA, Chiara CASOLINO, Marco MODERATO, Ilaria PALLOTA					
Rezultatet e gërmimeve arkeologjike në Amfiteater, vitet 2018-2019	359				
<i>Results of the archaeological excavation in the Amphitheatre of Durrës (2018-2019)</i>	376				

20. Brunilda BREGU	
Kërkime arkeologjike në kishën e Shën Mërisë në fshatin Shëmri, Mamurras (2018-2019)	379
<i>Mamurras 2018-2019 archeological research in the church of St. Mary at the village of Shëmri</i>	391
21. Paulin PUSHIMAJ	
Drisht 2018 - raport paraprak i punës arkeologjike	393
<i>Drisht 2018 - preliminary report of the archeological work</i>	400
22. Mariglen MESHINI, Kriedjan ÇIPA, Arjol PORJA	
Raport mbi zbulimin e rrënojave të xhamisë së Tabakut në qytetin e Vlorës	401
<i>Report on the discovery of the Tanners' Mosque in the town of Vlora</i>	411
23. Paulin PUSHIMAJ, Jak HILA	
Qyteti antik i Sapës. Territori, arkitektura dhe kultura materiale. Raport paraprak	413
<i>The ancient city of Sapa. The territory, architecture and material culture. Preliminary report</i>	423
24. Jusuf XHIBO, Elio HOB DARI	
Rivlerësimi dhe konservimi i xhamisë rrënojë të fshatit Shkozë në Malishevë (Kosovë)	425
<i>Re-evaluation and conservation of the ruined mosque of Shkoza village, in Malisheva (Kosovo)</i>	442
25. Adem BUNGURI, Petrika LERA, Stavros OIKONOMIDHIS, Aris PAPA JANNIS, Akis TSONOS	
<i>me kontributin e Panajotis Kaplanis dhe Nikos Karajannis</i> Ekspedita arkeologjike greko-shqiptare në ishullin e Maligradit (Prespa e Madhe) (Rezultate paraprake).....	445

Edlira ANDONI, Ergys HASA, Gazmend ELEZI, Ilir GJIPALI

VENDBANIMI I VLUSHËS GËRMIME KONTROLLI TË VITIT 2018

Vendbanimi i Vlushës ndodhet pranë fshatit me të njëjtin emër në rrethin e Skraparit, në tarracat lumore të krahut të djathtë të lumit Kapinovë. Ai ndodhet në lartësi mbi 800 m mbi nivelin e detit dhe bie me pjerrësi të butë në shtratin e lumit.

Para kërkimeve të vitit 2018 janë kryer katër fushata gërmimesh me karakter kontrolli, e para në vitin 1973², më pas në vitet 1980³, 1981 dhe 1990⁴. Pas gati tre dekadash nga gërmimet e fundit, materiali arkeologjik dhe dokumentacioni i gërmimeve arkeologjike nuk janë të disponueshme. Përcaktimi i shtresës kulturore të Vlushës si “fazë monokrome e Neolitit të hershëm”⁵, “vendbanim midis Mezolitit dhe Neolitit”⁶, apo se situata kulturore në Vlushë reflekton “formimin Neolitit mbi një bazë vendase nga Mezoliti”⁷, janë interpretime që kërkojnë evidenca të plota nga gërmimet arkeologjike, si edhe dokumentacion që t’u përgjigjet atyre.

¹ Projekt i miratuar në Këshillin Shkencor të Insitutit të Arkeologjisë dhe Këshillin Kombëtar të Arkeologjisë pranë Ministrisë së Kulturës në vitin 2018 me Nr. Prot. 471.

² KORKUTI 1974, f. 230-231.

³ YLLI 1980, f. 10-23.

⁴ YLLI 1990, f. 249.

⁵ PRENDI 1976, f. 22.

⁶ KORKUTI 1974, f. 231.

⁷ PRENDI 1979, f. 128; KORKUTI 2010, f. 25; PRENDI, BUNGURI 2014, f. 66-67.

were molded with mortar and 8 cm below them began the reliquary built with four marble slabs, with dimensions in plan 19-20 cm x 29 cm, depth 25 cm.

Two layers were identified on the inside. The upper (US 0128) appears to have been composed of infiltrates collected in the box for about 15 centuries. The layer consisted of alluvium. Inside, only few solid concentrations (39 items) with different shapes and sizes were discovered. Only one of them was observed under a microscope and turned out to be very likely a concentration of fossil remains belonging to worms. The only hypothesis we can make is that the relics may have been of organic materials that has been decomposed.

The bottom layer in the *loculus* (US 0129) was about 2 cm thick and consisted of mortar residue mixed with soil. This may have been created since the *loculus* was built.

Other findings and interpretation of structures

During the cleaning of the apse mosaic pavement, in its northern part, it was discovered, *in situ*, a tile with ventilation holes. The slab, measuring 25,2 cm x 24,5 cm, was made by reusing a border fragment of a chancel screen slab in gray marble, belonging to the basilica's first phase. The slab was decorated with a Maltese cross inscribed in a round convex field. Holes of *ca.* 1 cm diameter were made in sets of two in the space between the arms of the cross and only one was pierced outside the extremity of each arm. We suppose that under the apse floor, which is raised about 45 cm above the sanctuary floor, may be a crypt or a tomb (in the second case not the only one inside the church). The construction or the rearrangement of this is to be placed at the moment of the substantial reconstruction of the church (probably during Justinian's reign).

The construction of the *loculus* should be placed in the same period, based on the reused marble elements. The *loculus* seemed to have a wall on the north and south facing E - W, *ca.* 80 cm from each other. These look redundant as a protective construction for the *loculus*. In this case we can assume that in the first phase it may have been much larger. It is less likely to be assumed, for the first phase, a staircase entrance to a crypt located under the apse.

In the layer above the sanctuary mosaic were also found some fragments of the *mensa* and its legs, all made of marble.

Etleva Nallbani, Yann Bonfand, Jocelyne Desideri, Elvana Metalla¹

KËRKIMET ARKEOLOGJIKE NË LUGINËN E POSHTME TË DRINIT, VENDBANIMET E KOMANIT DHE SARDËS, GJATË VITEVE 2018-2019

Kërkimet në terren gjatë viteve 2018-2019, në vendbanimet e Komanit dhe Sardës, u zhvilluan sipas disa fushatave, përgjatë muajve korrik-gusht 2018 dhe 2019 dhe dhjetor 2018.

Telepërnjohja e territorit nëpërmjet Lidarit

Pas pothuajse tetë fushatash përnjohje dhe gërmimesh në vendbanimin e Komanit dhe dy në të Sardës, u bë e domosdoshme njohja e territoreve të tyre në mënyrë më të plotë, duke përdorur teknologji që tejkalon vështirësitë e terrenit (vendbanimi i Komanit shtrihet mbi një masiv malor të pyllëzuar dhe ai i Sardës mbi ishullin e rrethuar nga ujrat e Drinit, gjithashtu i pyllëzuar).

Përnjohja e territoreve të dy vendbanimeve, u realizua nëpërmjet teknologjisë Lidar që synoi të bënte të dukshme strukturimin e vendbanimeve dhe të identifikonte çdo ndërhyrje apo transformim, rezultat i aktivitetit njerëzor në territoret e tyre. U mbulua e gjithë sipërfaqja e Sardës (rreth 4 ha), rezultatet paraprake të së cilës evidentuan struktura të shumta në të dy pjesët e qytetit të poshtëm por sidomos

¹ E. Nallbani (CNRS/UMR O8167 Orient et Méditerranée, Paris), Y. Bonfand (Université de Grenoble, ARAR/UMR 5138), J. Desideri (Université de Genève, Laboratoire d'archéologie préhistorique et anthropologie/LAP), E. Metalla (Instituti i Arkeologjisë, ASA, Tirana). Një version më i detajuar i këtyre rezultateve në terren, është botuar në Kronikën e aktiviteteve të Shkollës franceze të Romës, <https://journals.openedition.org/cefr/4264>.

të sipërm, një pjesë e konsiderueshme e të cilave të panjohura më parë (fig. 1). U evidentua gjithashtu një strukturë masive, me gjasa pjesë e një fortifikimi antik, që harkonte veriun e zonës më të lartë të qytetit. Të gjitha këto, na sjellin të dhënat rreth një strukturimi të dendur të hapësirës urbane mesjetare, duke na ofruar pista të reja për kërkimet e ardhshme në terren. Sigurisht u përftua dhe një model 3D i ishullit të qytetit. Ndërsa territori i vendbanimit të Komanit, u survejua në rreth 80 ha, kryesisht zonat të konsideruara periferike në veri-lindje të «kodrës së Kalasë». Struktura të reja u identifikuan në lagjet e Shën Gjergjit dhe Shën Kollit, të cilat dëshmojnë për kompleksitetin e organizimit të këtyre dy sektorëve. Përveç sektorit të kishës së Shën Gjergjit, ku kanë dalë në dritë ndërtesa artizanale dhe ekonomike gjatë gërmimeve 2012-2014, sektori i Shën Kollit është ende i paangazhuar me gërmime dhe të dhënat e ofruara nga Lidari përbëjnë rëndësi të veçantë. Përveç strukturave, përnjohja me Lidar ka nxjerë në pah modifikime të thella të terrenit, që lidhen me një aktivitet të dendur njerëzor, si shfrytëzim mineralësh apo shpyllëzim, të ushtruar për shekuj me radhë si dhe transformime natyrore (erozione të forta), përsëri të përqëndruara në sektorët veri-lindor të vendbanimit.

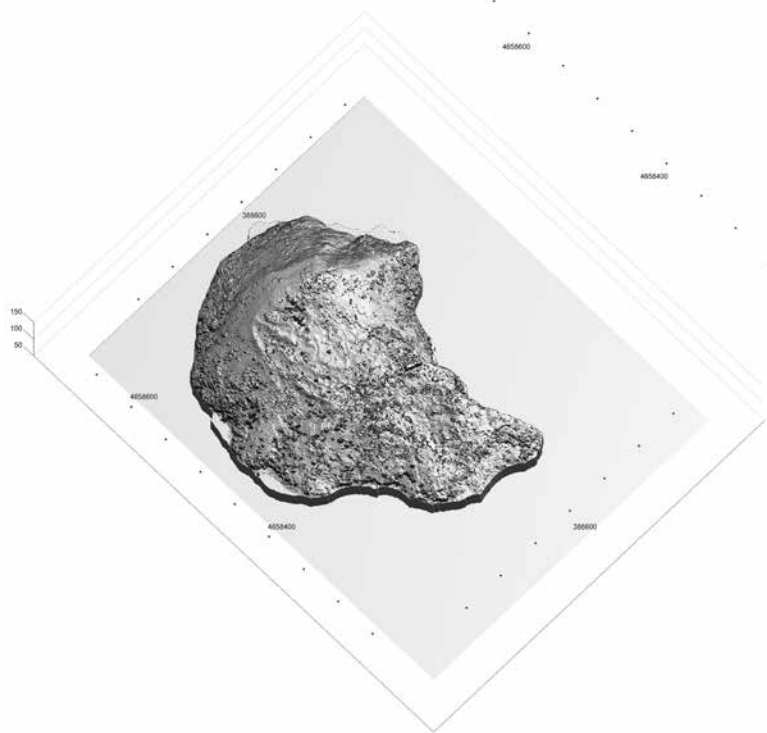


Fig. 1. Sarda. Ishulli i Shurdhahut, pamje me Lidar (© Missioni arkeologjik «Lugina e poshtme e Drinit» foto Tellus Environement)

Gërmimet arkeologjike në Koman

Gërmimet u realizuan në dy sektorë kryesorë, atë të “kompleksit peshkopal” (zona 1B), në qafën e kodrës së ashtuquajtur të Kalasë, dhe në zonën e varrezës qendrore (zona të konvencionuara 2 dhe 3) në vazhdimësi të kërkimeve të viteve të mëparshme.

Zona 1B, kisha me instalime liturgjike

Kompleksi i ndërtesave me në qendër kishën (fig. 2), të pozicionuar në pjesën më të lartë të këtij sektori, e mbështetur pothuajse në shkëmb, përfaqëson pa dyshim strukturat më të rëndësishme të vendbanimit.

Njohja nga fushatat e mëparshme, deri në 2017

Në përfundim të gërmimeve të vitit 2017, nga kisha njihej faza e fundit mesjetare e përdorimit të saj, e përfaqësuar nga një nef qendror pajisur me instalime të rëndësishme liturgjike; sanktuari me sintronin dhe katedra, vaskat dhe instalimet liturgjike në të dyja anët e absidës, baza e tavolinës së altarit, dhe bankina të shumta.

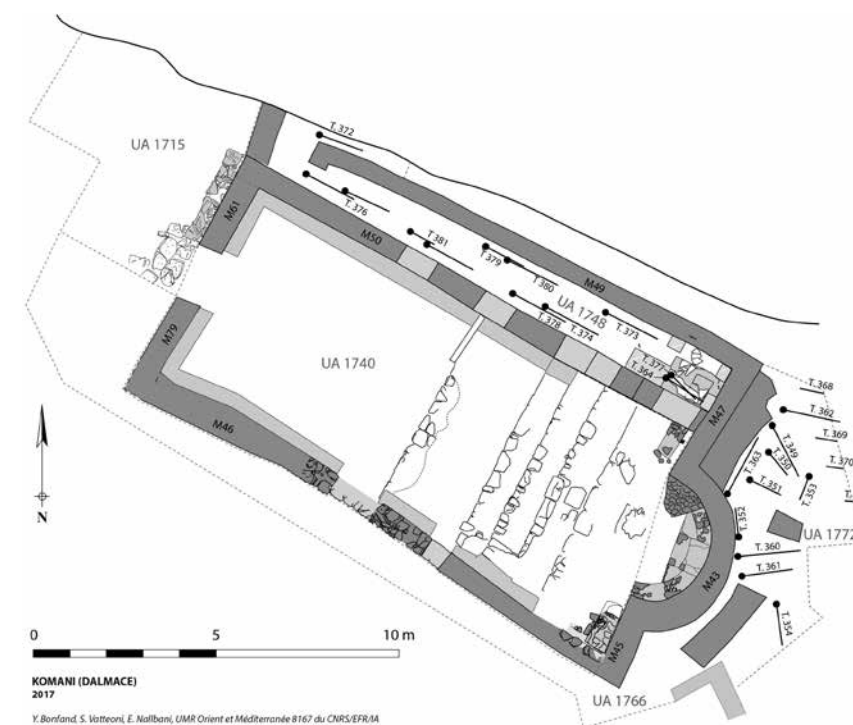


Fig. 2. Koman. Zona 1B. Plani i kishës pas gërmimeve 2017 (©Missioni arkeologjik «Lugina e poshtme e Drinit». Realizuar, Y. Bonfand, S. Vatteoni, E. Nallbani)

Instalimet liturgjike duken qartësisht që i përkasin një periudhe të vonë të kishës. Ato janë mbuluar me një shtresë suvaje ngjyrë bezhë sikurse dhe të gjitha bankinat, dyshemetë dhe shkallët (fig. 3). Po e njëjta shtresë suvaje bezhë i mbivendoset atyre më të hershme, që kanë qenë të pikturuara, të cilat në disa vende ruhen në dy shtresa po ashtu të mbivendosura. Ndërsa fragmentet e panelit me suva të pikturuar, të rënë nga muri verior i nefit, përmbanin një formulë lutjeje, që mund të datohet midis shek. XI – XII.

Kësaj periudhe mesjetare i përkasin me sa duket edhe varret mbështetur faqes së jashtme të absidës, ku nivelet më të vona të tyre datojnë (me C14) në gjysmën e dytë të shek. XII – shek. XIII. Njëmbëdhjetë varre të tjera zinin vend brenda nefit verior, duke çarë dyshemënë ekzistuese, datimi i saktë i të cilëve mbetet për tu saktësuar.

Por në kishë janë gjetur fragmente pikturë më të hershme, përveç panelit me figurë kafshe në varkë, sikurse dhe fragmente llampash qelqi, me gjasa groposje rituale brenda lavamanit liturgjik veri-lindor, në zonën e presbiterit dhe në cepin veri-lindor të aneksit verior. Ky i fundit ndoshta në lidhje me një tavolinë altari anësore, para se të murosej hapësira lidhëse mes nefit dhe aneksit në zonën e sanktuarit.

Dy sondazhet, 1933 dhe 1952 të realizuara në 2017, në shkallaren që të ngjiste drejt sanktuarit dhe në brendësi të hyrjes jugore të kishës, vërtetuan përfundimisht hipotezën e ekzistencës së fazave më të hershme se ajo e sipërme, mesjetare. Sondazhi

1933 i hapur në të gjithë gjerësinë e shkallës 1837 (1,50 m), dëshmoi ekzistencën e një tjetër sistemi shkallësh, mbi të cilat janë ndërtuar shkallët e kishës së periudhës mesjetare. Sondazhi 1952, i hapur në pjesën jug-perëndimore të nefit, përpara shkallës që ndan kishën në dy pjesë dhe në të djathtë të hyrjes jugore, tregoi praninë e së paku gjashtë nivele dyshemesh të njëpasnjëshme me përbërje të ndryshme, duke vërtetuar kështu ndryshimet e thella të realizuara në strukturën e kishës, dëshirën për ndërhyrje të vazhdueshme dhe mbi të gjitha periudhën e gjatë të përdorimit të ndërtesës.

Elementët dekorativë

Gjetjet e karakterit ndërtimor dhe dekorativ në brendësi të kishës, fragmente të suvasë së pikturuar ose jo, blloqe arkitekturore dhe të dekoreve me stuko dëshmojnë për një monument të pasur, të paktën përgjatë fazës mesjetare të tij. U dokumentuan rreth 247 blloqe shtufi të punuar, kryesisht imposte, baza dhe fragmente kolonash dhe blloqe harqesh, të gjitha të gjetura në nivelet e shkatërrimit, të shpërndara drejtpërdrejt mbi sanktuar. Një përqëndrim i parë fragmentesh, Nj.S 1739, 1749, dhe 1759, të gjetur kryesisht në qendër të nefit, në lartësinë e shkallës së parë në të djathtë të portës jugore, vërtetojnë praninë e një kangjelle të realizuar përgjithësisht me blloqe të gdhendur shtufi (fig. 4). Përqëndrimi tjetër, në Nj.S-të 1918, 1929 dhe 1942, përpara absidës dhe pranë altarit, duhet të korrespondojë me një tjetër strukturë shtufi (këmbe e tavolinës



Fig. 3. Koman. Zona 1B. Kisha. Instalimet liturgjike në zonën e sanktuarit dhe absidës (Fotogrametri, Y. Bonfand)

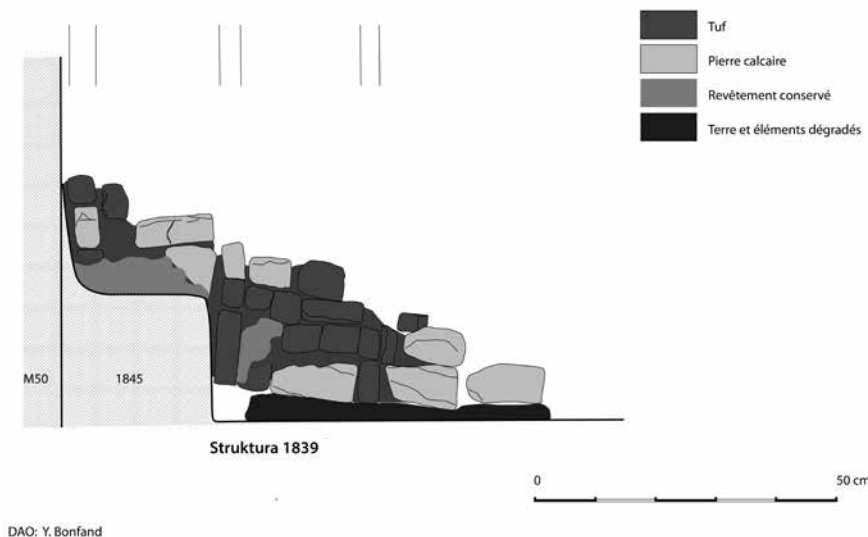


Fig. 4. Koman. Zona 1B. Kisha. Struktura 1839, kangjela? Parë nga V-J (©Misioni arkeologjik «Lugina e poshtme e Drinit». Realizuar, Y. Bonfand)

së altarit, apo pagëzimore?), ashtu si edhe përbërësit e dy instalimeve liturgjike në të dy anët e absidës (shih fig. 3). Fragmentet e shumta dekorative prej stukoje, të përmasave dhe formave të larmishme, dëshmojnë për një program dekorativ që ka përfshirë të gjithë zonën e altarit, ku përqëndrimi më i madh i tyre u gjet mbi shkallën 1838. U evidentuan tre lloje motivesh në stuko ku spikasin ato piramidale (veçanërisht në Nj.S 1904), në nivelin e absidës së kishës (fig. 5). Format jo identike dhe përmasat e variuashme të secilës piramidë, tregojnë se këto elementë kanë qenë të punuar veç e veç, por vendosur në rradhë mbi një suport. Mund të ndahen në dy grupe, ku secili prej tyre lidhet me zbulimin e një hapësire përkatëse. Duket se kanë qenë aplikuar sipër sintronit, në kupolë, në fomë harqesh të kryqëzuar. Nivelet e shkatërtimeve të korit, kanë dhënë shumë materiale dekorativë: copa suvash të pikturuara apo jo, stuko e llaç në forma kornizash e buzë tavolinash, qoshe e bordura ndarëse, madje edhe bordurë në formë vaskë e forma vegjetale. Të gjitha tregojnë se kori i fazës së fundit mesjetare ka qënë i ngarkuar me dekor.

Gjithashtu bashkimi i fragmenteve të shumta të suvasë së pikturuar, na lejoi të identifikojmë të paktën tetë motive të ndryshme, ku dallohen elementë të veshjeve (motive me perla dhe floreale) (fig. 6), gjeometrike, motive me duar dhe pika të bardha mbi sfond të verdhë, fragmente të fytyrave njerëzore, mbishkrime etj., me shumë mundësi të disa shtresash pikturimi kohësh të ndryshme, apo edhe duarsh të ndryshme, të vendosura në faqet e mureve të hapësirës së shenjtë, ku përqëndrimi më i madh dallohet në murin verior dhe në absidë.

Objektivat e fushatës së gërmimit për vitin 2019

Rikthimi në terren pati si objektiv kryesor të përfundonte gërmimin e hapësirës së brendshme të kishës, në mënyrë që të kuptohej evolucioni i ndërtesës që në origjinë e deri në fazat e saj të fundit, mbivendosje kishash të ndryshme apo transformime ndërtesë? Në këtë mënyrë do të kuptohej organizimi i hapësirës së sanktuarit dhe të zbuloheshin plotësisht instalimet liturgjike.

- Përcaktimi nëpërmjet një sondazhi të madh i cili do të realizohej në të gjithë gjatësinë e kishës, duke përfshirë edhe murin ndarës me nefin verior, në mënyrë që të kuptohej kronologjia e kishës dhe më pas fazat e ndryshme të rrënojave.
- Vizatimi me anë të fotogrametrisë i të gjithë rrënojave të kishës, në mënyrë që të merrej një informacion sa më i madh para fillimit të sondazhit. Kështu ishte e rëndësishme sidomos vizatimi i instalimeve liturgjike. Ato rrezikojnë të zhduken pas hapjes së sondazhit të madh dhe zbulimit të kishës më të hershme dhe fazave të ndryshme të saj.

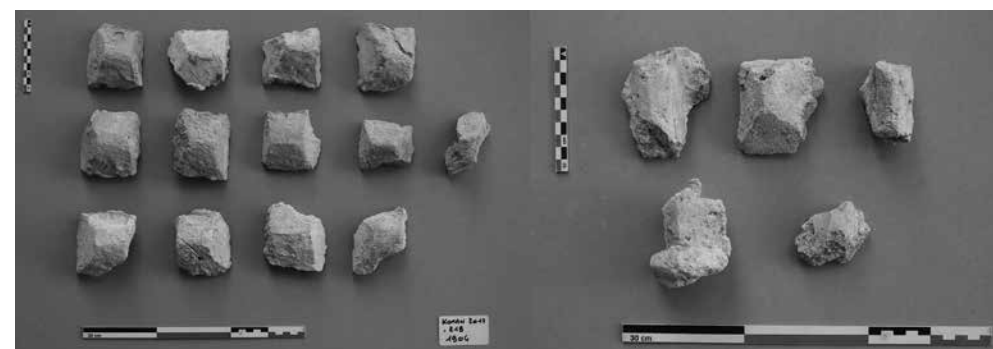


Fig. 5. Koman. Zona 1B. Kisha. Stuko në forma piramidale etj (us 1904 dhe 1918) (foto, W. Boutenbat)

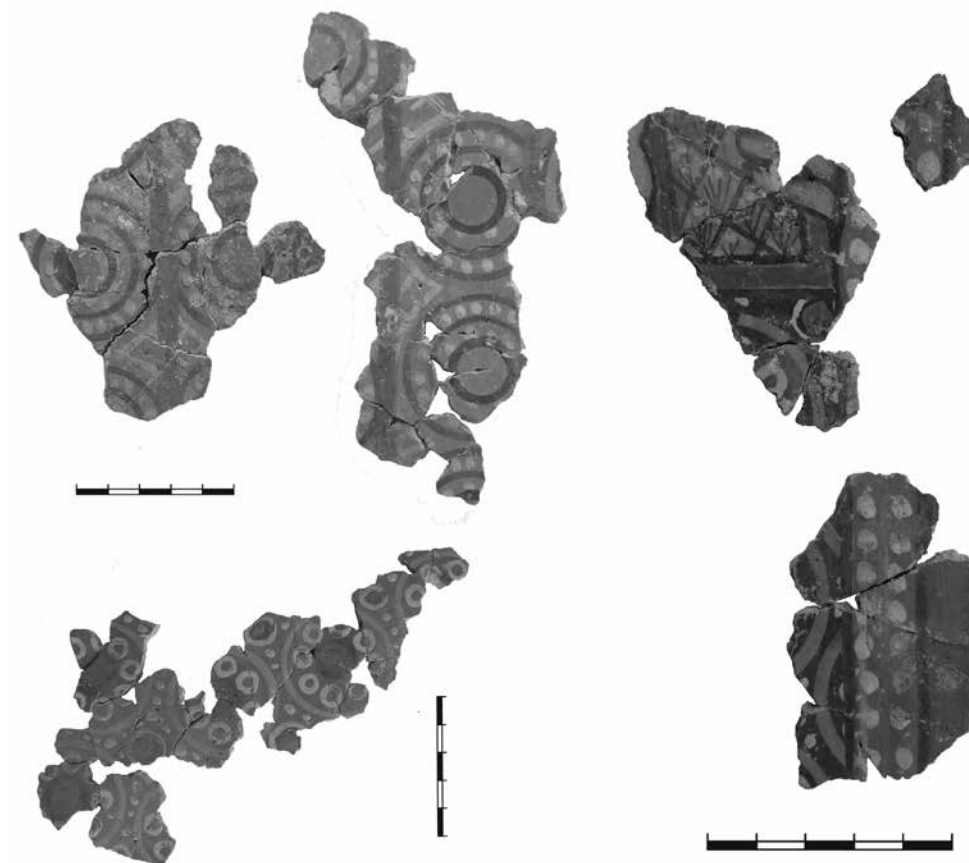


Fig. 6. Koman. Zona 1B. Kisha. Motive të pikturuara mbi suvanë e murit verior të nefit, fazat e vona të kishës (foto, E. Nallbani)

- Gërmimi i varrit të zbuluar në qendër të nefit.
- Saktësimi i marrëdhënieve topo-kronologjike midis ndërtesave të këtij sektori, midis kishës dhe varreve në pjesën e jashtme të absidës dhe ndërtesës katërkëndore nëpërmjet një sondazhi që do të realizohej në lindje të absidës.

Gërmimet dëshmuar që kisha nuk ka pësuar ndryshime të formës dhe të sipërfaqes së saj gjatë gjithë periudhës së përdorimit. Kompleksiteti i saj shfaqet në ndërtimet e brendshme, ku dallohen një mori fazash që korrespondojnë me punime të ndryshme të realizuara brenda kishës. Janë identifikuar së paku 5 faza kryesore (fig. 7), ku ndryshimet thelbësore shihen sidomos në gjysmën lindore të nefit, në hapësirën e shenjtë. Elementët arkitektonikë kryesorë të zbuluar në këtë hapësirë janë, një sistem tjetër shkallësh më të hershme (fig. 8) (që të çonin drejt hapësirës së shenjtë), një podium poshtë bazës së tavolinës së altarit të periudhës mesjetare dhe një bankinë përgjatë absidës e vendosur nën sintronin e fazës së fundit të dukshme.

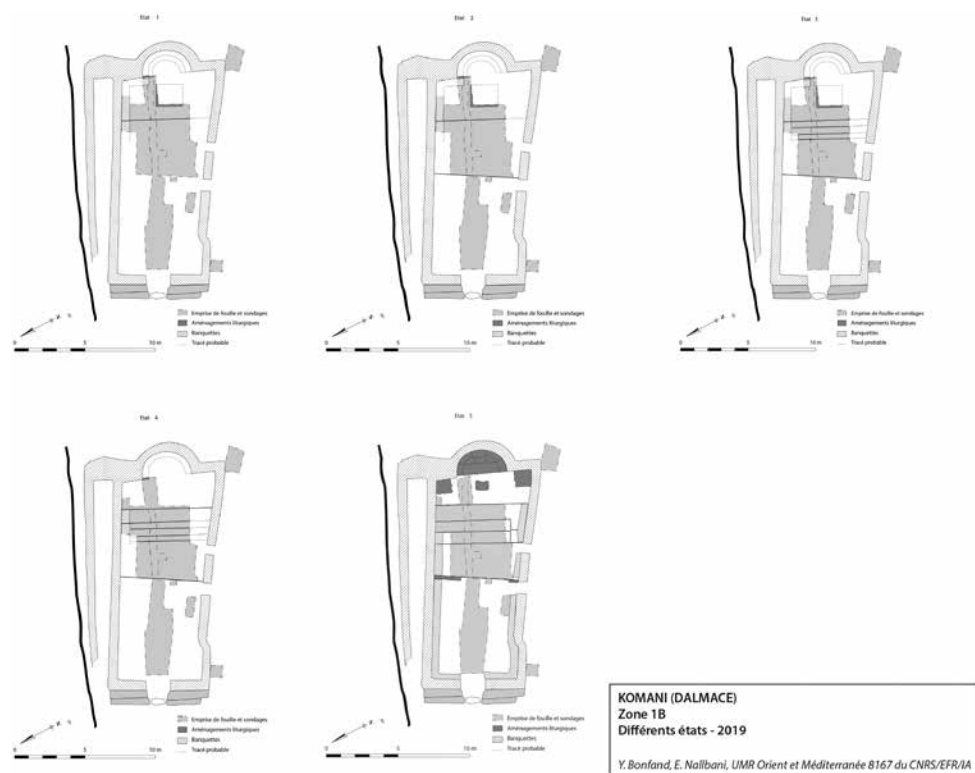


Fig. 7. Koman. Zona 1B. Kisha. Fazat e ndryshme të kishës – 2019 (© Missioni arkeologjik «Lugina e poshtme e Drinit». Realizuar, Y. Bonfand, E. Nallbani)

Në fakt nëse do të prezantonim këta elementë sipas një kronologjie relative do të kishim një kishë të zhvendosur nga aksi që në fazën fillestare (shih fazën 1 në fig. 7), me dysheme prej llaçi gëlqereje e cila nga hyrja kryesore përfundon me një shkallë të thellë (1996) (fig. 9) e ndërtuar për të krijuar një hapësirë të veçantë në zonën e sanktuarit, e detyruar kjo edhe nga tabani jo i njëtrajtshëm natyror mbi të cilin ngrihet monumenti. Kjo shkallë-platformë zë thuasje një të katërtën e gjatësisë së nefit dhe mbi të do të vendosen më vonë një sërë instalimesh liturgjike, të gjitha të ndërtuara me gurë dhe llaç dhe të mbuluara me një shtresë të hollë suvaje ngjyrë bezhë, shumë cilësore:

- një bankinë (1986), e përfaqësuar vetëm nga një shkallë e dukshme, me lartësi 0,47 m dhe gjerësi 0,38 m, e ruajtur shumë mirë, ndjek harkun e absidës, ashtu siç shihet në këndin verior të saj, falë një sondazhi (11011) (shih fig. 10). Meqë sondazhi ishte i kufizuar, nuk mundëm të përcaktojmë nëse bëhej fjalë për një bankinë apo një kompleks hierarkik shkallësh, të ngjashëm me sintronin mesjetar (me të njëjtat përmasa) i cili i mbivendoset (fig. 10). Ky sintron më i hershëm fillon me një shkallë (11005) të lartë 0,27 m të cilën mundëm ta ndjekim deri në 0,30 m;
- një bankinë (1995) me përmasa 0,24 m – 0,26 m lartësi dhe një gjerësi rreth 0,30 m, mbështetet në bankinën e absidës dhe vazhdon përgjatë murit veri-lindor të nefit (M48), në një gjatësi të vëzhguar deri 0,30 m (fig. 11). Instalimi liturgjik mesjetar i vendosur në këtë kënd të murit nuk na lejon të ndjekim zgjatimin e

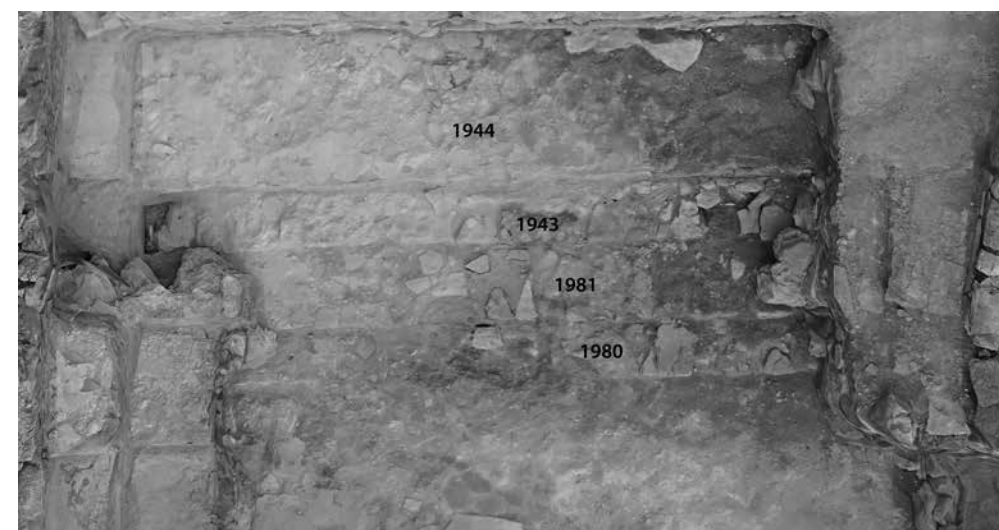


Fig. 8. Koman. Zona 1B. Kisha. Shkallët 1980-1981-1943-1944 gjatë gërmimit (fotogrametri, Y. Bonfand)

bankinës në drejtim të perëndimit. Me shumë mundësi ajo i bashkohet bankinës 1931 të gërmuar në 2017 dhe që i mbështetet murit verior të nefit. Në një rast të tillë, asnjë komunikim me nefin verior nuk do të ishte i mundur, vetëm në rast se këtë bankinë do ta konsideronim si një shkallë;

- një podium katërkëndor (Nj.S. 1989 me përmasa 1,50 m lindje/perëndim dhe 1,80 m veri/jug, e lartësi që shkon nga 0,15 m - 0,20 m) qëndron mbi mbulesën me llaç (Nj.S. 11002) të shkallës 1996, duke zënë pjesën qendrore dhe në të njëjtin drejtim me të saj (fig. 12). Mbi podium me sa duket vendosej altari, ekzistenca e të cilit është hipotetike, si rezultat i vëzhgimit të pjesëshëm prej gjerësisë së kufizuar të sondazhit 11011.

Absida ishte tashmë e pikturuar ashtu si edhe kolona dyshe në murin verior, që përmban skenën me figurën e një “dreri”. Kjo kolonë dyshe është e lidhur me bankinat veriore dhe me fazën e parë të kishës.

Në një fazë të dytë, me sa duket për të stabilizuar ndërtesën, në mesin e nefit shtohet edhe një shkallë – platformë (1781), e cila lejon të thyhet pjerrësia e nefit (shih fig. 9), duke krijuar në këtë mënyrë një nivel të parë, përpara shkallës 1996. Është në të njëjtin aks me hyrjen jugore dhe qëndron direkt mbi një nivel dysHEMEJE (1782). Në dallim nga shkallët e tjera, shkalla 1781 formohet nga blloqe gurësh të vendosura vetëm në një rresht, të mbushur me kujdes me gurë më të vegjël, mbi të cilët shtrohet me kujdes një rresht pllakash.

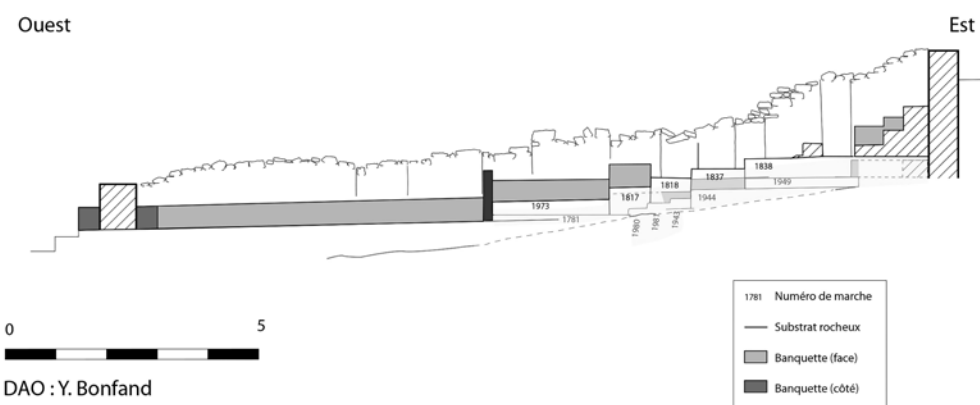


Fig. 9. Koman. Zona 1B. Kisha. Prerje gjatësore e nefit, me paraqitjen e fazave të ndryshme - 2019 (© Missioni arkeologjik «Lugina e poshtme e Drinit». Realizuar, Y. Bonfand)

Në një fazë të tretë (shih fig. 7, 9) niveli i brendshëm i nefit të kishës do të ngrihet, me shtimin e tre këmbë-shkallëve ndërmjet atyre 1781 dhe 1996 (shih fig. 8). Megjithëse lartësia e tyre është modeste, shtimi i tyre kërkon domosdoshmërisht ngritjen e platformës 1996, me shtimin e asaj 1944, që kompenson pjerrësinë me rreth 0,14 m. Të tre këto këmbë-shkallët përdorin pjesërisht blloqe shtufi të gdhendura, që dëshmojnë për rikuperime nga shkatërrimi apo modifikimi i kishës më të hershme

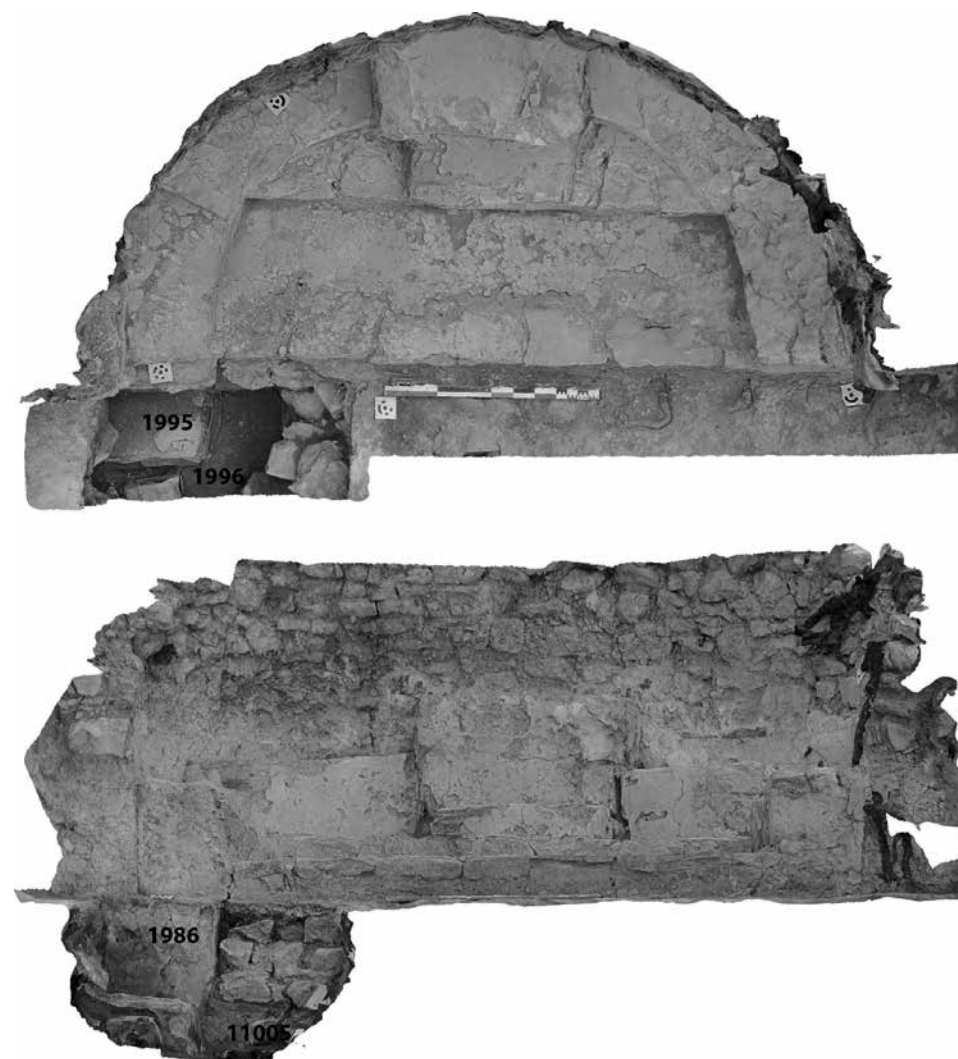


Fig. 10. Koman. Zona 1B. Kisha. Mbivendosje e sintronit mbi bankinën absidale 1986. Pamje në plan dhe ballore me sondazhin 11011 (Fotogrametri dhe ortofoto, Y. Bonfand)

ose nga shkatërrimi i ndonjë strukture të afërt. Bashkësia e këtyre dy palë shkallëve, ishte ndërtuar me qëllim ngritjen e zonës së sanktuarit dhe të absidës së kishës. Kështu që vende-vende kanë nxjerrë jashtë përdorimit bankinat. Podiumi i ndërtuar me qëllim eliminimin e pjerrësisë, humbet gjithashtu një pjesë të lartësisë së tij në pjesën perëndimore dhe më pak në atë lindore. Ai mbulohet me një shtresë të re llaçi që përfshin të gjithë shkallën.

Në fazën e katërt tre këmbë-shkallët ruhen, por gjysma perëndimore e platformës së hapësirës së shenjtë do të shndërrohet në një shkallë të katërt (1949) (fig. 13) duke zvogëluar gjerësinë e platformës së re. Si pasojë e këtyre ndryshimeve podiumi i vjetër i altarit do të përfshihet në strukturën e platformës së re, e ngritur me 17 cm, sikurse edhe bankina në formë L e vendosur në këndin veri-lindor e cila tashmë do të zhduket, së bashku me bankinën e absidës (sintrononi i parë). I gjithë ky nivel është mbuluar me një shtresë suvaje të bardhë. Asnjë instalim liturgjik nuk rezulton t'i përkasë kësaj faze. Asnjë element nuk na lejon të kuptojmë arsyet e këtij ndryshimi, i cili ka synuar kryesisht heqjen e podiumit, që me sa duket kishte humbur rëndësinë e tij rituale. Sidoqoftë heqja e podiumit ka qënë e pamundur pasi ai mbështetej mbi platformën 1996.



Fig. 11. Koman. Zona 1B. Kisha. Bankina 1995 mbështetur bankinës absidiale (foto, P. Mollard)



Fig. 12. Koman. Zona 1B. Kisha. Podiumi 1989, këndi veri-perëndimor (foto, Y. Bonfand)

Përgjatë fazës së pestë të transformimeve të ndërtesës (fig. 7), pasi murosën të gjitha hapësirat komunikuese në murin ndarës mes nefit dhe aneksit verior, gjysma lindore e nivelit të nefit pëson ngritje graduale. Një këmbë-shkallë 1838 i mbivendoset asaj 1949 (shih fig. 13), niveli i komunikimit të së cilës mbështetet në hapësirat tashmë të murosura të murit verior. Shkalla e ndërmjetme 1781 është ngritur me mbivendosjen e shkallës 1973 (fig. 14), së cilës i shtohet edhe kangjella e korit, e ndërtuar me blloqe



Fig. 13. Koman. Zona 1B. Kisha. Shkalla 1949, e shtuar mbi platformën e korit, nxjer jashtë funksionit podiumin e vjetër (realizuar, Y. Bonfand, E. Nallbani)

shtufi (fig. 4). Në të njëjtën fazë do të shtohen edhe bankinat veriore dhe jugore. Më tej ndodh një ngritje masive e nivelit deri në zonën e absidës, nëpërmjet shkallëve 1817- 1818 - 1837 të gjitha në të njëjtin aks me 1838 (fig. 2, 9, 13). Shtohen gjithashtu edhe disa bankina përgjatë mureve jugorë, veriorë dhe perëndimorë. Instalime të reja liturgjike do të zënë vend në hapësirën e sanktuarit, të tilla siç i shohim, sintroni me katedrën, dy strukturat liturgjike në jug e veri të absidës dhe baza e tavolinës së altarit, apo e një vasje pagëzimi. Pjesa më e madhe e fragmenteve të afreskeve (fig. 6) i përket kësaj faze, duke e kompletuar programin e përgjithëshëm të rinovimit arkitekturor të kishës, edhe me atë të pasurimit të mureve me piktura.

Në një fazë të fundit, i gjithë nefi mbulohet nga një shtresë suvaje e bardhë që uniformizon pjesën e brëndshme dhe që mbulon të gjitha instalimet liturgjike, madje dhe një pjesë të afreskeve, sigurisht një fazë deri diku thjeshtëzimi. Të gjitha këto ndryshime (fig. 15) dëshmojnë së pari për kohën e gjatë të përdorimit të këtij monumenti, që nga shek. VIII-IX deri të paktën në shek. XIII, pastaj tregojnë për kujdesin e veçantë të shprehur nëpërmjet aktivitetit rindërtues shumë dinamik dhe cilësor, duke i shërbyer gjatë komunitetit.

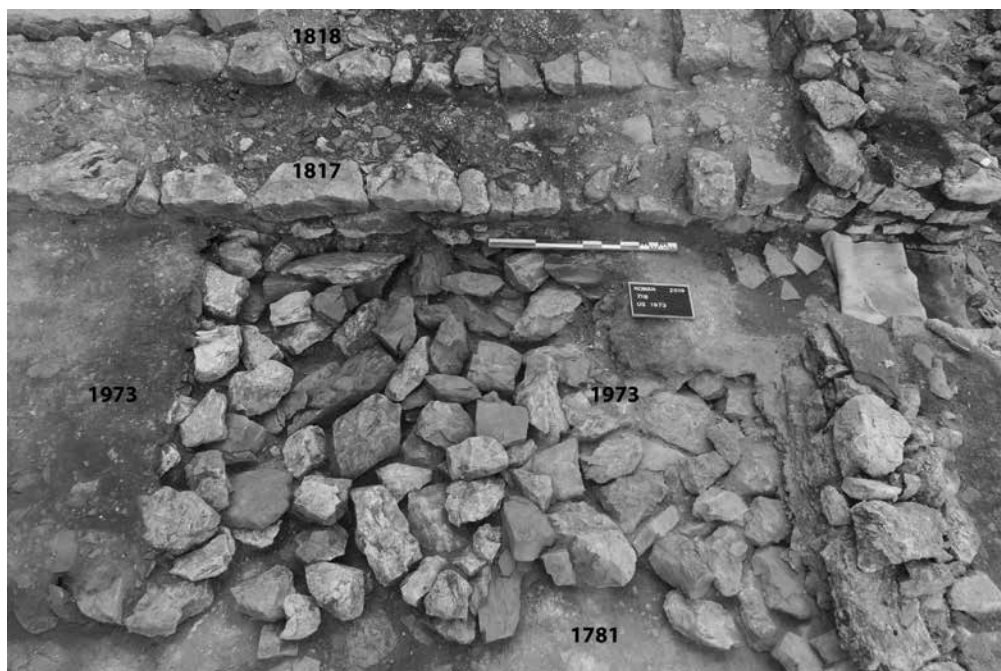


Fig. 14. Koman. Zona 1B. Kisha. Mbushja dhe ngritja e shkallës 1781 nga shkalla 1973, gjatë gërmimit (foto, Y. Bonfand)

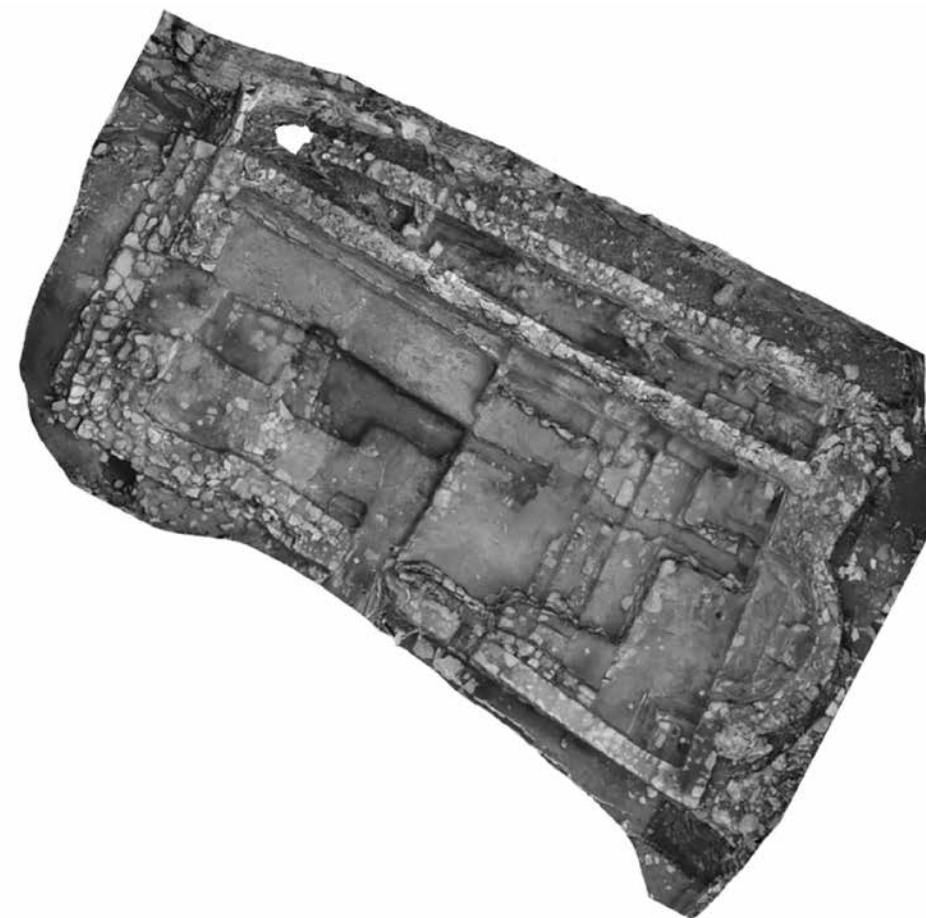


Fig. 15. Koman. Zona 1B. Kisha. Kisha në fund të fushatës 2019 (fotogrametri, Y. Bonfand)

Struktura thujse katërkëndore (11007) brenda nefit

Sondazhet e realizuara në dyshemenë e nefit, zbuluan një «strukturë» të thelluar, në aksin e hyrjes kryesore në perëndim. Në fakt bëhet fjalë për dy fragmente strukturash drejtkëndore pranë njëra-tjetrës në thellësi rreth 0,15 m, ndërtuar me gurë dhe llaç (fig. 16). Ndoshta një strukturë liturgjike brenda kishës, e cila në një moment të caktuar mund të ketë humbur funksionin e saj dhe do të jetë mbushur me materiale të shumta që vinin nga shkatërrimet apo dhe mbetjet e materialeve të ndërtimit, sikurse u gjenden midis tyre dhe fragmente suvash të pikturuar të përmasave të ndyshme.

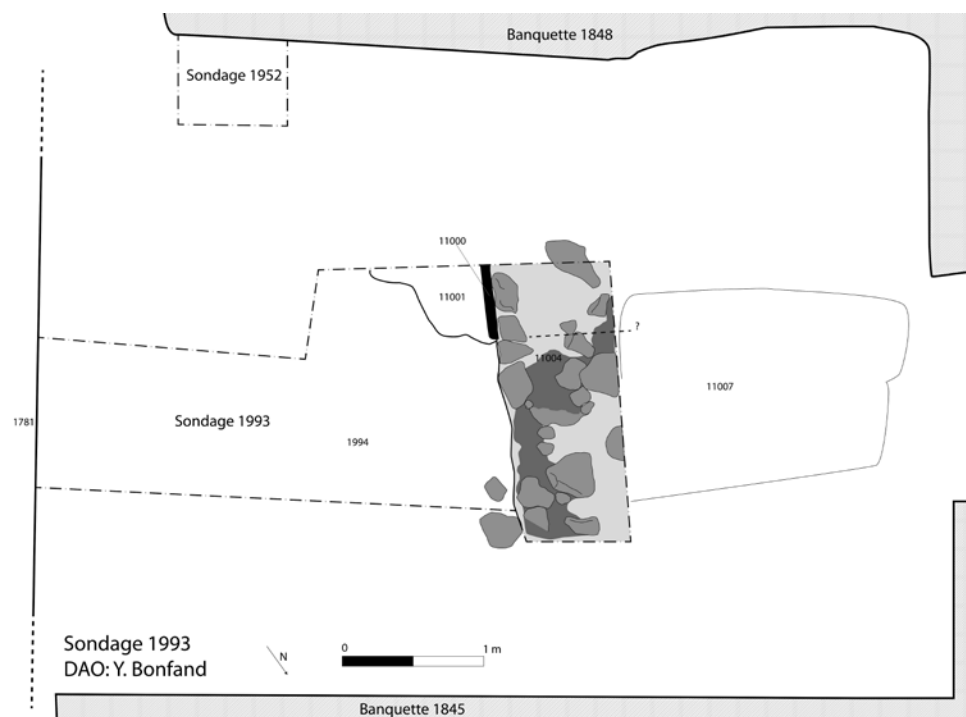


Fig. 16. Koman. Zona 1B. Kisha. Zgjatje e sondazhit 1993, dhe fragmentet e strukturave të gurta (realizuar, Y. Bonfand)

Struktura të tjera më të hershme

Zbulime të tjera të rëndësishme në vazhdim të sondazhit 1993 (shih fig. 16), poshtë dyshemesë së kishës dhe të lidhura me hapësirën e saj, janë edhe disa struktura të ndërtuara me gurë e llaç, por me aks të ndryshëm nga orientimi i kishës. Ekzistenca e tyre para ndërtimit të kishës (fig. 17), dëshmon për praninë e ndërtimeve më të hershme në këtë sektor. Ka gjasa që strukturat t'i përkasin antikitetit të vonë, pasi teknika e ndërtimit të tyre është e ngjashme me strukturat më të hershme të zonës 1A të vendbanimit, të datuara midis shek. IV - VI m. Kr., periudhë që përkon me strukturimin e parë të vendbanimit.

Përdorimi i kishës për varrime

Kisha është përdorur gjithashtu dendur për varrime. Përveç njëmbëdhjetë varreve të nefit verior dhe trembëdhjetë të tjerëve në hapësirën pas absidës, të gjithë të gërmuar përgjatë fushatave të mëparshme, një tjetër varr (V389) pa strukturë dhe individin

femër të vendosur direkt në tokë, me orientim Veri/Jug u gjet në qendër të nefit, pothuajse në sipërfaqe, me shumë mundësi pas braktisjes së kishës. Individit iu gjet vetëm një unazë argjendi me fushën e gdhendur me shqiponjë të stilizuar. Dy varre të tjera (V387 dhe V388), me strukturë rrasash u gërmuan në perëndim të hyrjes qendrore, zonë në të cilën deri tani nuk është verejtur asnjë gjurmë narteks. Varre të tjera të identifikuar në perëndim të kishës presin të gërmohen gjatë fushatave të ardhshme.

Nekropoli kryesor

Fillimi i kërkimeve në nekropolin kryesor të Komanit në 2017, qysh prej atyre të viteve 1980-1983, pati për qëllim vlerësimin e potencialit të zonës së nekropolit (zona 3 rreth 4 ha), dhe vazhdimin e dokumentimit topografik të strukturave të zbuluara nga gërmimet e vjetra. Kështu në fund të 2017, u arrit të përcaktohej shtrirja e plotë e nekropolit dhe të gërmoheshin 13 varre të reja, në sektorin e quajtur «A». Rezultatet e fushatës së parë të vitit 2017 na lejuan të kuptojmë potencialin informativ dhe nevojën e dokumentimit të varreve për të kuptuar këtë sektor të rëndësishëm funeral.

Objektivat e fushatave të viteve 2018 – 2019

Gjatë të dy viteve 2018-2019, u synua:

- gjeolokalizimi i zonave funerare të gërmuara më parë (gërmimet e viteve 1945; 1961 dhe 1980/1984) për të pasur një pamje të qartë të shtrirjes hapësinore të varreve në nekropolin qendror dhe gjithashtu për të integruar të dhënat e

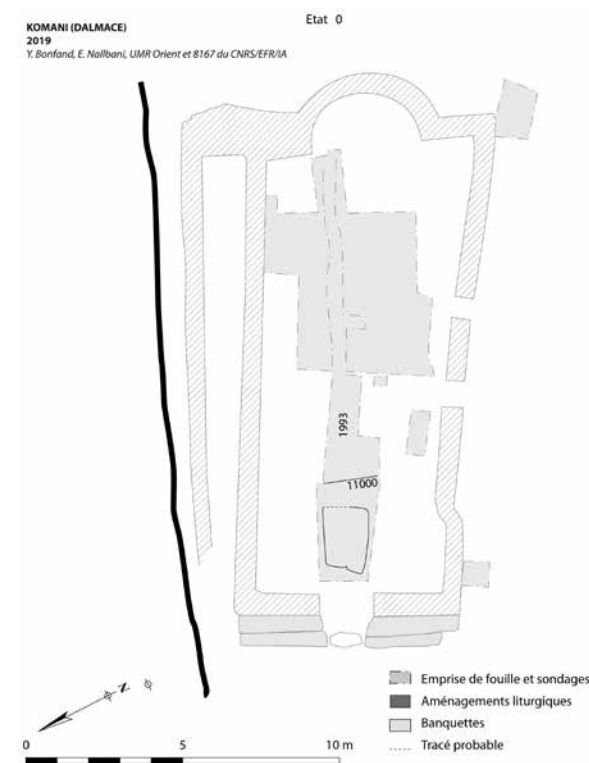


Fig. 17. Koman. Zona 1B. Kisha. Linjat e sondazhit 1993, dhe përcaktimi i strukturave më të hershme në pjesën perëndimore të nefit (realizuar, Y. Bonfand, E. Nallbani)

gërmimeve të vjetra të realizuara nga H. Spahiu që do të botohen të bashkuara me të dhënat e gërmimeve të realizuara aktualisht;

- dokumentimi dhe gërmimi i varreve në sektorin A me qëllim kuptimin e organizimit hapësinor dhe funksionimi i kësaj pjese të nekropolit qëndror;
- dokumentimi i strukturave funerale që gjendeshin në zona të tjera, në veçanti varret në zonën e kishës në zonën 1B, të identifikuar në vitin 2017.

Sektorin A, nekropoli qëndror. Gjeolokalizimi i zonave të nekropolit

U identifikuan fillimisht në dokumentacionin e vjetër dhe në publikimet e lidhura me të, planet e gërmimeve (gërmimet e para vitit 1945, 1961, 1980 – 1984).

Në kishim në dispozicion planet e 3 sektorëve të gërmimit (sektorët nga A në C), të viteve 80` të arkeologes H. Spahiu (Arkivi i Institutit të Arkeologjisë). Pas pastrimit të vegjetacionit u arrit me sukses të realizohej pozicionimi i planeve të ndryshme mbi bazën e varreve të identifikuar. Për sa i përket sektorit A u gjeolokalizuan 32 varre nga 69 të paraqitura në plan; për sektorin B, u lokalizuan vetëm 3 varre nga 15 që paraqiteshin në plan dhe, në sektorin C nga 10 varret e paraqitura në plan u arrit të identifikoheshin vetëm 6.

Dokumentimi i varreve në sektorin A

Dy fushatat e gërmimeve 2018 dhe 2019, synuan vazhdimin e dokumentimit të varreve, nëpërmjet gërmimit në sektorin A me qëllim kuptimin e organizimit hapësinor të varrezës në këtë zonë dhe mbledhjen e të dhënave arkeo-antropologjike për studimin e popullsisë. U gërmuan 27 varre të reja, nga 403 – 429, në vazhdim të atyre të gërmuara në 2017 (fig. 18). Bëhet fjalë për të njëjtin sektor të hapur në 2017, por të zgjeruar gjatë 2018 - 2019 dhe me shtimin e një nën-sektori, në këndin jug-lindor të sektorit A. Midis këtyre 27 varreve, tre ishin të paprekur, përkatësisht varret 421, 423 dhe 424. Të gjithë varret e dokumentuar janë të orientuar Veri/Jug (12 të përcaktuar me saktësi). Duket se të gjitha varret janë primare, pothuajse në të gjitha rastet me mbetjet e skeleteve të disa individëve, gjendja mjaft e keqe e ruajtjes së të cilëve nuk na lejon t'i përcaktojmë biologjikisht me saktësi. Pjesa më e madhe e individëve janë adultë, me përjashtim të varreve 419 (fig. 19) dhe 420 që përmbanin mbetjet e skeleteve të disa fëmijëve dhe varrit 410 që përmbante një individ të rritur dhe një fëmijë. Vetëm në shtatë raste, është bërë e mundur të përcaktohet pozicioni fillestar i varrosjes, po ashtu për shkak të ruajtjes së keqe të materialit kockor. Individët janë të vendosur në shpinë me gjymtyrët e poshtme të shtrira. Në dy raste u identifikuan reduktive në qoshtet jugore të varreve.

Strukturat e varreve janë uniforme, të gjitha arka katërkëndore të përbëra nga rrasa shisti. Përmasat e tyre variojnë nga 1,05 m deri 2,12 m të gjatë, 0,33 deri 0,8 m të gjerë dhe 0,17 deri 0,55 m të thellë. Përmasat e arkave nuk janë proporcionale, çka u jep në disa raste formë të ngushtë dhe të zgjatur, sidomos më e dallueshme është tek varret e mëdha. Fundi i varrit është i papunuar dhe shpesh përfaqësohet direkt me shkëmbin natyror. Katërmbëdhjetë varre ruanin mbulesën e përbërë po me rrasa shisti të vendosura horizontalisht, gjashtë prej të cilëve e kishin të plotë (fig. 20). Tre nga varret e paprekura, dëshmojnë mbulesa të realizuara me dy (varri 424 dhe 426) dhe 3 shtresa rrasash (varri 421), ku mbulesa e poshtme është prej rrasash gëlqërore dhe jo prej shisti. Mbyllja e mirë e mbulesës është realizuar herë pas here nëpërmjet vendosjes së rrasave të vogla stabilizuese mbi paretet anësore të varrit.

Ndërkohë, dokumentimi i gropës së varrit mbetet shumë i vështirë për shkak të përbërjes shistite të terrenit (përbërje gjeologjike e terrenit) në të cilën zënë vend strukturat funerale. Së fundmi, shumica e varreve, me

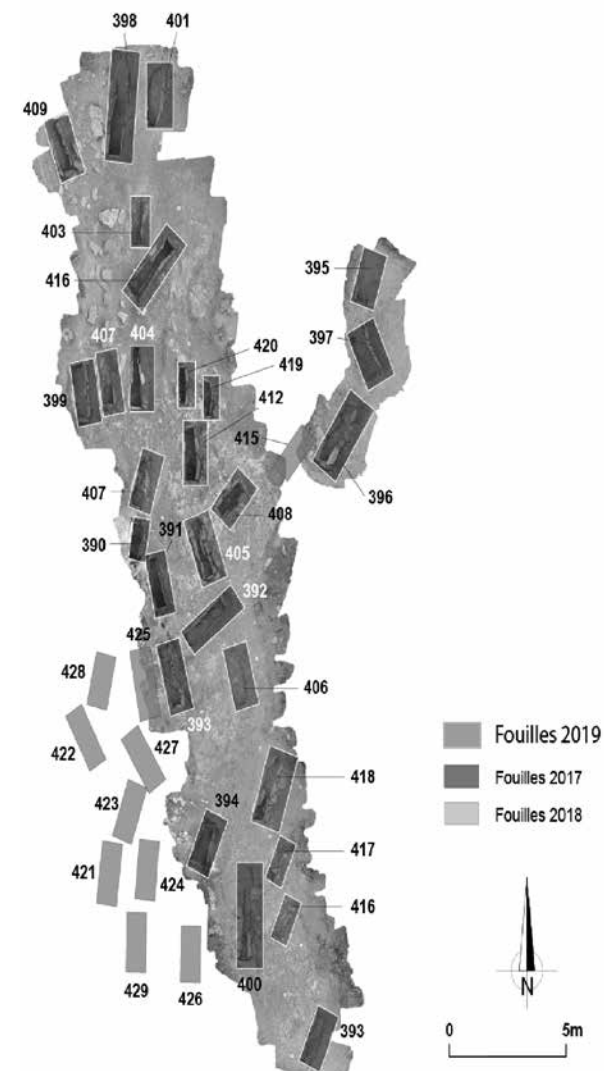


Fig. 18. Koman. Nekropoli qëndror, zona 3. Plani topografik i varreve të gërmuara, 2017-2019 (© Misioni arkeologjik «Lugina e poshtme e Drinit». Realizuar, J. Desideri, M. Gios)



Fig. 19. Koman. Nekropoli qëndror, zona 3. Varri 424, arkë me rrasa, e paprekur dhe me skelet in-situ (foto, J. Desideri)



Fig. 20. Koman. Nekropoli qëndror, zona 3. Varri 419, fëmijësh (foto J. Desideri)

përjashtim të shtatë prej tyre, përmbajnë inventar shoqëruës, i ruajtur në pozicionin origjinal por shpesh edhe i lëvizur. Bëhet fjalë kryesisht për elementë shumë të larmishëm por edhe stereotipe përsëritëse të veshjeve (fibula, togëza, aplika, varëse) (fig. 21) dhe bizhuterive (qafore, byzylykë, unaza, rrathë, vëthë e tëmthore etj.), por edhe armë. Përveç rruazave, shumica e të cilave prej brumi qelqi, pjesa tjetër janë objekte të realizuara prej metalesh, kryesisht hekur, bronz, argjend.



Fig. 21. Koman. Nekropoli qëndror, zona 3. Objektet e njërit prej varreve (© Misioni arkeologjik «Lugina e poshtme e Drinit». Realizuar, F. Cenolli, E. Nallbani)

Dokumentimi i deritanishëm i nekropolit qëndror të Komanit, na lejon jo vetëm të konfirmojmë shtrirjen e konsiderueshme të tij, por gjithashtu dendësinë e madhe të varreve, si dhe organizimin e shtresëzuar. Mesa duket hapësira funerale ka qënë e organizuar, pasi vëmë re vendosjen e varreve në rradhë. Vazhdimi i kërkimeve në këtë sektor do të na lejojë të kuptojmë më mirë shpërndarjen dhe strukturimin e varreve në kuadër të varrezës qendrore dhe të kuptojmë më mirë funksionimin e vetë varrezës.

Punimet restauruese në Koman

Punimet për përmirësimin e sinjalistikës dhe konsolidimin e monumenteve të zbuluara në vendbanim vazhduan gjatë 2018 me restaurimin e të gjitha objekteve të nekropolit nga E. Bitri dhe u përforcuan me punën dhe integrimin e studentëve të ESCRBCG² në programin e restaurimit në 2019. U konsoliduan pjesërisht muri jugor i kishës në zonën 1B, nga D. Margjoni si edhe fragmentet *in-situ* të suvasë së pikturuar në gjithë zonën e absidës. U trajtua gjithashtu suvaja e pikturuar, duke përfshirë panelin e mbishkrimit, blloqet arkitektonike dhe dekorimet me stuko. Inventari i 10 varreve, të gërmuara në vitin 2019 (nekropoli kryesor dhe shumë pak nga kisha) janë restauruar plotësisht nga ekipi i shkollës së restaurimit ESCRBCG.

Sonia Antonelli, Elvana Metalla, Chiara Casolino,
Marco Moderato, Ilaria Pallota

REZULTATET E GËRMIMEVE ARKEOLOGJIKE NË AMFITEATER, VITET 2018-2019

Projekti i bashkëpunimit shqiptaro - italian për gërmimin e amfiteatrit të Durrësit¹ ka filluar që në vitin 2004², dhe më pas nga viti 2018 e në vazhdim³ nis një fazë e re, në bashkëpunimin midis Institutit të Arkeologjisë, Tiranë dhe Universitetit të Chietit, Itali.

Ky monument, sot në zemër të qytetit modern, u rizbulua shumë vite më parë nga arkeologët shqiptarë⁴ dhe, siç dihet, është i vetmi amfiteatër i njohur në Shqipëri. Kërkimet e mëparshme arkeologjike në pjesën jugore të amfiteatrit na kanë lejuar të ndjekim faza të shumta të banimit⁵.

Rezultatet e vitit 2018

Punimet e ndjekura kanë synuar, kërkimin dhe studimin e monumentit dhe mbi të gjitha të kuptuarit e transformimeve në faza të ndryshme, nga antikiteti në kohët moderne.

Kërkimet në terren filluan me përgatitjen e zonës ku do të zhvilloheshin gërmimet. Së pari, u arrit zhvendosja e të gjitha mbeturinave ndërtimore nga prishja e shtëpive që gjendeshin në hapësirën e parashikuar për gërmim. Pas pastrimit të

¹ Projekti është i autorizuar nga Ministria e Kulturës së Shqipërisë Vendim Nr. 76, datë 20.03.2018, Vendimi nr. 85, datë 18.03.2019 si dhe sponsorizohet e bashkëfinancohet nga Ministria e Jashtme e Italisë-MAECI.

² Nën drejtimin e Prof. Afrim Hoti dhe Prof. Sara Santoro; BUORA, SANTORO 2003; BUORA, SANTORO 2004.

³ Bashkëdrejtuar nga Dr. Elvana Metalla (Institutit Arkeologjik) dhe Dr. Sonia Antonelli (Universiteti Chieti).

⁴ TOÇI 1971; MIRAJ 2003, f. 245-291.

⁵ SANTORO, HOTI, SASSI 2008; SANTORO, HOTI, SASSI 2012; SANTORO, ANTONELLI 2016.

² ESCRBCG (Escola Superior de Conservación e Restauración de Bens Culturais de Galicia)