



HAL
open science

Les chars laténiens en Thrace (Bulgarie)

Georgios Kottas, Diana Gergova, Jordan Anastassov

► **To cite this version:**

Georgios Kottas, Diana Gergova, Jordan Anastassov. Les chars laténiens en Thrace (Bulgarie). Gilles Pierrevelcin; Jan Kysela; Stephan Fichtl. Unité et diversité du monde celtique. Actes du 42e colloque international de l'Association française pour l'étude de l'âge du Fer (Prague, 10-13 mai 2018), Collection AFEAF (42), AFEAF, pp.469-474, 2020, 978-2-9567407-1-1. halshs-03262221

HAL Id: halshs-03262221

<https://shs.hal.science/halshs-03262221v1>

Submitted on 23 Aug 2021

HAL is a multi-disciplinary open access archive for the deposit and dissemination of scientific research documents, whether they are published or not. The documents may come from teaching and research institutions in France or abroad, or from public or private research centers.

L'archive ouverte pluridisciplinaire **HAL**, est destinée au dépôt et à la diffusion de documents scientifiques de niveau recherche, publiés ou non, émanant des établissements d'enseignement et de recherche français ou étrangers, des laboratoires publics ou privés.



Distributed under a Creative Commons Attribution - NonCommercial - NoDerivatives 4.0 International License

Les chars laténiens en Thrace (Bulgarie)

Georgios Kottas, Diana Gergova, Jordan Anastassov

Introduction

L'inventaire du mobilier laténien du territoire de la Bulgarie permet d'identifier des pièces attribuées à quatre chars. Ces derniers sont issus de trois sites localisés au sud et au nord de la chaîne des Balkans (fig. 1 et 6).

Si le char de Mezek *Mal Tepe* a fait l'objet de nombreuses publications depuis sa mise au jour en 1931, celui de Troitsa *Bobata* – découvert dans les années 1960 – est encore largement méconnu. Les recherches menées dans la Réserve archéologique

de Sboryanovo ont, récemment, permis d'identifier deux nouveaux chars issus de structures funéraires préservées.

Parmi les quatre véhicules, trois sont attestés par des éléments disparates. Celui du tumulus 27 de Sboryanovo est accompagné, en revanche, d'un grand nombre d'éléments métalliques documentés en position primaire.

Trois chars proviennent d'ensembles funéraires fastueux – tombeau sous tumulus – alors que celui de Troitsa *Bobata* est issu d'une zone d'habitat, sans que le contexte de dépôt ne puisse être précisé.

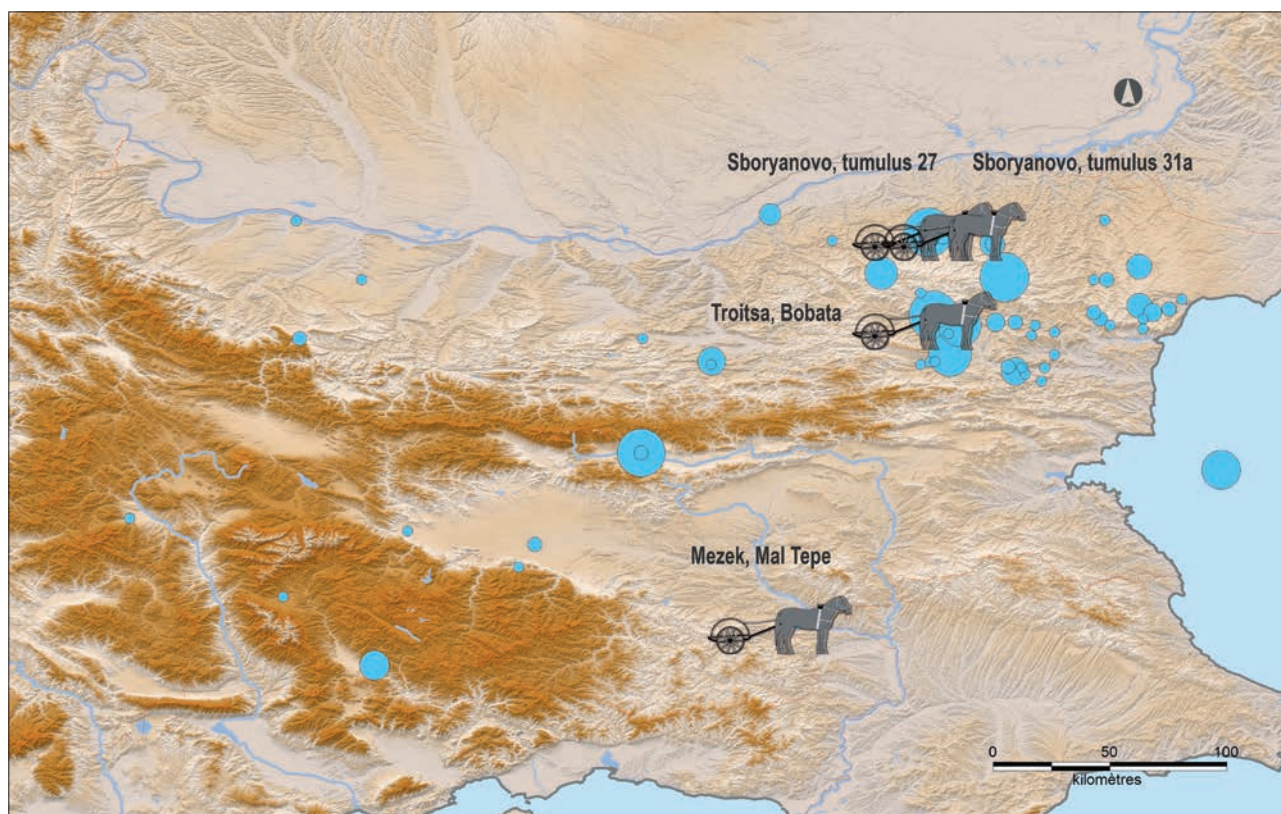


Fig. 1. Localisation des chars laténiens en Thrace. En bleu, le mobilier laténien de LT B2-C1 découvert sur le territoire de la Bulgarie (infographie : J. Anastassov).

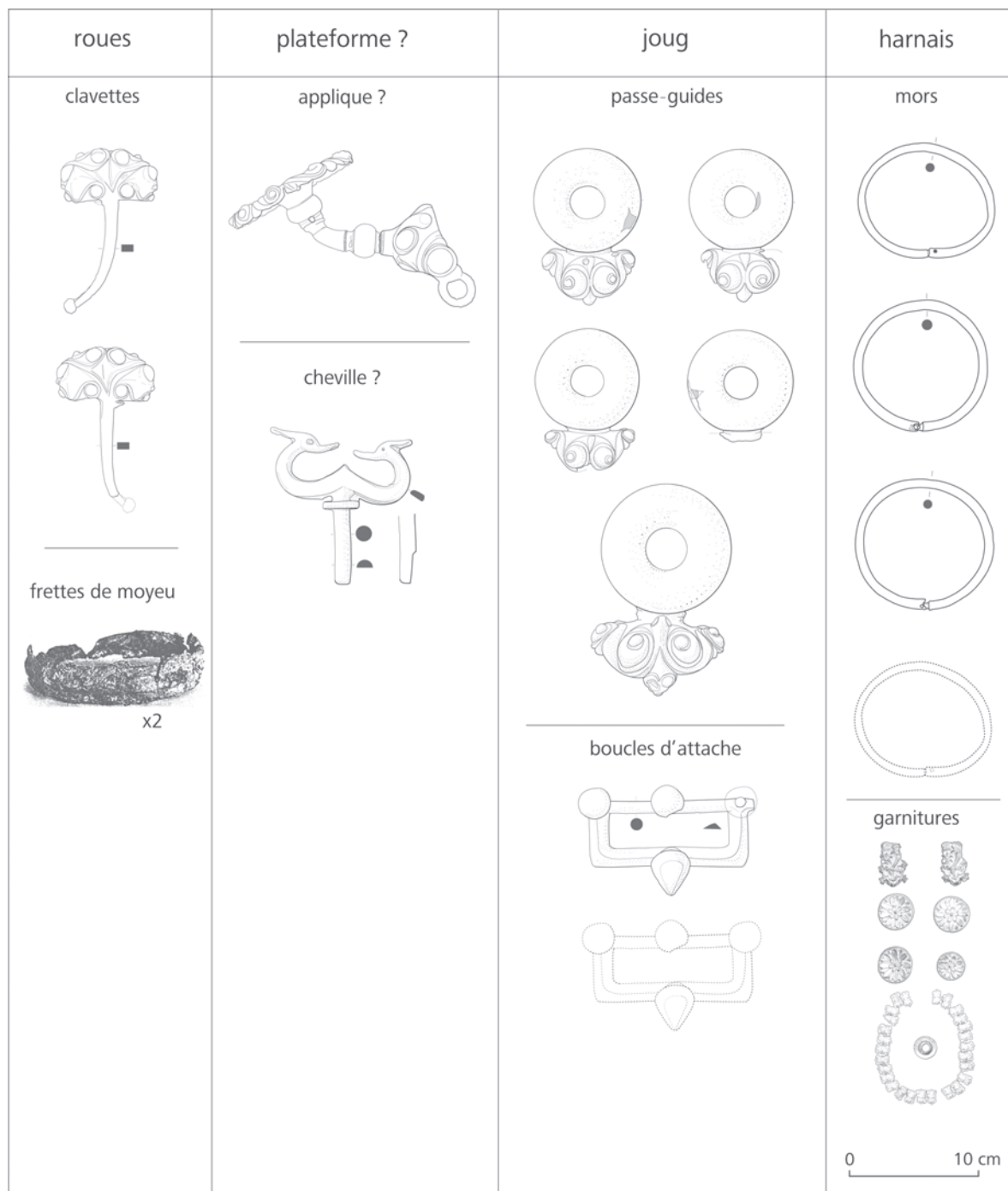


Fig. 2. Inventaire exhaustif des éléments de char et de harnachement de Mezek *Mal Tepe* (dessins : J. Anastassov).

Inventaire des découvertes

Mezek *Mal Tepe* (obl. Haskovo)

Situé au sud-est de la Bulgarie, le tumulus monumental de Mezek *Mal Tepe* recouvre un tombeau de type *tholos* (Filov 1937 ; Филов 1937 ; Emilov, Megaw 2012 ; Anastassov 2012).

Parmi le riche inventaire de mobilier, treize éléments appartiennent au même char (fig. 2). On distingue des pièces liées

aux essieux, au joug et probablement à la caisse présentant une ornementation de style « Plastique ». L'ensemble se rapporte à un véhicule à deux roues de LT B2-C1.

Relevons que tous les éléments du char sont en bronze et qu'aucune trace de pièces en fer, notamment de clous ou de bandages de roues, n'est attestée. Ceci permet de restituer le dépôt, dans le *dromos* du tombeau, d'une sélection d'éléments préalablement démontés de la structure en bois du char. Soulignons que ce dernier est le seul élément laténien conservé dans le tombeau, les autres pièces étant de tradition balkanique.

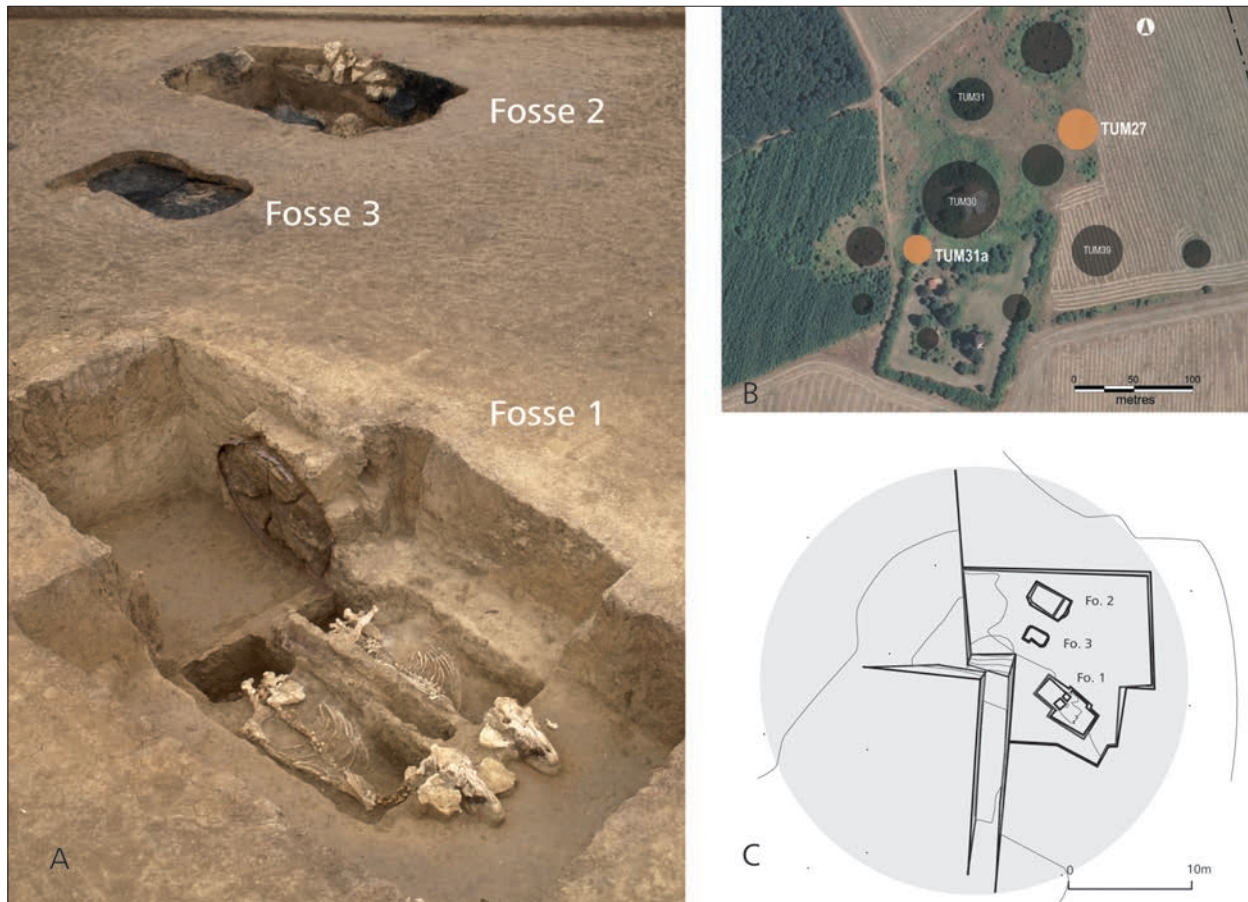


Fig. 3. Sbornyanovo, tumulus 27. Au premier plan, la fosse 1 avec le char à deux roues attelé à un bige en position debout (photo : D. Gergova, infographie : J. Anastassov).

Sbornyanovo, tumulus 27 (obl. Razgrad)

Le tumulus 27 est situé au sud de la nécropole est de Sbornyanovo (fig. 3). Il recouvre trois structures en creux, dont une chambre funéraire (fosse 2) et une fosse (1) ayant livré un char complet à deux roues, attelé à un bige en position debout (Anastassov, Gergova 2017 ; Anastassov *et al.* 2017 ; Gergova, Anastassov 2017 ; Kottas 2018 ; Anastassov *et al.* sous presse).

Les éléments métalliques, en bronze ou en fer (fig. 4), trouvent plusieurs parallèles en Europe. Nous pouvons notamment citer le cas de Nanterre, en France (Schönfelder 2002). Certaines pièces en bronze – du système de harnachement ou du char lui-même – présentent une ornementation de style « Plastique ». Chronologiquement, l'ensemble peut être situé à LT B2. Cette attribution, basée sur l'examen typo-chronologique des différentes pièces, est corroborée par le mobilier issu des deux autres fosses découvertes sous le même tertre. Le char constitue le seul élément de faciès typologique laténien dans ce tumulus.

Sbornyanovo, tumulus 31a (obl. Razgrad)

Localisé au sud de la nécropole est de Sbornyanovo, le tumulus 31a abrite un tombeau excavé à chambre funéraire en bois

(Anastassov *et al.* 2017 ; Gergova, Anastassov 2017) (fig. 3, B). Les fouilles ont mis au jour un riche inventaire constitué de céramiques et de parures associées à une crémation. La présence d'un char est attestée par une agrafe de jante en fer (fig. 5, A). Il pourrait s'agir d'un élément *pars pro toto* ou d'un reste de roue prélevé sur le bûcher. Le contexte, daté de la première décennie du III^e siècle av. J.-C., permet d'attribuer cet élément à LT B2. La présence, dans le même ensemble, d'une fibule de schéma La Tène ancienne peut être soulignée.

Troitsa Bobata (obl. Shumen)

Le char de Troitsa Bobata – attesté par une clavette en fer à tête quadrangulaire décorée en bronze – constitue une découverte sans contexte, provenant d'un site fortifié près du village de Troitsa, sur le plateau de Shumen (Anastassov 2006 ; Anastassov 2012) (fig. 5, B). L'ornementation reprend un motif zoomorphe, constitué de deux « dragons » à tête de griffon inversée et à corps de serpent. Typologiquement et stylistiquement, cette pièce se rattache à l'horizon LT B2-C1.






roues	plateforme	joug	harnais
<p>clavette</p>  <p>3 cm</p> <p>x2</p>	<p>clous</p>  <p>>10</p> <p>tiges</p> 	<p>passe-guides</p>  <p>2 cm</p>	<p>boutons</p> <p>cheval gauche</p>  <p>2 cm</p> <p>cheval droit</p>  <p>mors x2</p>
<p>frettes de moyeu</p>  <p>x4</p>			
<p>agrafes</p>  <p>x2</p>			
<p>clous</p>  <p>>10</p>			

Fig. 4. Inventaire non exhaustif des éléments de char et de harnachement de Sboryanovo, tumulus 27 (photos : J. Anastassov & M. Gios).



Fig. 5. Agrafe de jante de Sboryanovo, tumulus 31a (A) et clavette de Troitsa Bobata (B) (photos : J. Anastassov & M. Gios).

Site	Localisation	Découverte	Contexte	Structures	Mobilier associé	Datation contexte	Inventaire des éléments de char		Datation char
Mezek, Mal Tepe	Mezek, Haskovo 41.73482349° ; 26.101702° ; alt. 126 m	1931 (Filow)	funéraire	tombeau sous tumulus (H : 14 m, Ø : 90 m) à dromos (L : 21.5 m), deux chambres rectangulaires et un tholos (H : 4.3 m, Ø: 3.3 m)	armement, parures, vaisselles métalliques et céramiques, luminaires, statuaire	fin IV ^e - début III ^e s. av. J.-C.	clavette de roue (n=2)	tête quadrangulaire à décor plastique, tige recourbée, bronze	LTB2-C1 ; Anastassov, phase 1
							frette de moyeu (n=2)	anneau en tôle à cannelure centrale, bronze	
							applique (n=1)	tige tubulaire à extrémité discoidale à décor plastique, bronze	
							cheville (n=1)	tige massive à deux têtes d'oiseaux aquatiques affrontées, bronze	
							anneau passe-guide (n=5)	anneau massif (bronze) sur noyau d'argile et base à décor plastique ; quatre identiques, un de plus grande taille	
							boucle de fixation de joug (n=2)	forme rectangulaire à boutons circulaires (3) et en amande (1)	
Sboryanovo, tumulus 27	Svesthari, Razgrad 43.732888° ; 26.775273° ; alt. 270 m	2013 (Gergova) ; 2015 (Gergova & Anastassov)	funéraire	ensemble de trois fosses sous tumulus (H : 3,4 m, Ø : 36 m). Fosse 1 = char	parures, vaisselles céramiques, amphores	fin IV ^e - début III ^e s. av. J.-C.	clavette de roue (n=2)	tête à anneau articulé et tige courbe, fer	LTB2 ; Anastassov, phase 1
							frette de moyeu (n=4)	anneau en tôle à cannelure centrale, bronze	
							agrafe de jante (n=2)	tôle en bronze à cannelure centrale et à extrémités circulaires	
							anneau passe-guide (n=4)	anneau à arrêtes, base à ergot décorée et à décoration plastique, trois identiques, un de plus grande taille, bronze	
							bandage de roue (n=2)	fer	
							lot d'anneaux (n=7)	en fer (6) et en bronze (1)	
							lot de tiges (n=7)	tiges en fer de taille et de morphologie variable	
							lot de clous (n=14)	clous en fer de taille et de morphologie variables	
							boutons (n=11)	forme conique, bronze	
							mors (n=2)	canon brisé à barres profilées (type Werner XIV, 2), fer	
Sboryanovo, tumulus 31a	Svesthari, Razgrad 43.732092° ; 26.773556° ; alt. 274 m	2013 (Gergova)	funéraire	tumulus (Ø : 25 m), tombeau excavé à chambre funéraire à parois en bois	parures, vaisselles céramiques, amphores, luminaires	début III ^e s. av. J.-C.	agrafe de jante (n=1)	en cours de restauration, fer	LTB2 (?) ; Anastassov, phase 1
Troitsa, Bobata	Troitsa, Shumen 43.2249° ; 26.8605° ; alt. 405 m	années 1960	habitat fortifié (?)	/	/	/	clavette de roue (n=1)	tête quadrangulaire, tige non conservée, fer couvert d'une plaquette en bronze à décor plastique	LTB2-C1 ; Anastassov, phase 1

Fig. 6. Inventaire des chars laténiens de Bulgarie.

Discussion

Les chars laténiens de Bulgarie appartiennent au même horizon de LT B2-C1. Ils s'inscrivent dans la phase la plus ancienne de la culture de La Tène attestée sur ce territoire, entre la fin du IV^e et le début du III^e siècle av. J.-C. (Anastassov 2012, phase 1).

Contemporains aux migrations historiques des Celtes en Thrace, notamment au royaume de Tylis (Szabó 2006), ils apparaissent, avant tout, comme des biens de prestige déposés dans un contexte funéraire indigène thrace, loin des pratiques d'Europe centrale et occidentale.

Bibliographie

- Anastassov J., 2006. Objets laténiens du Musée de Schoumen (Bulgarie). In Sîrbu V., Vaida D. L. dir. *Thracians and Celts, Proceedings of the International Colloquium from Bistrița, 18th-20 of May 2006*. Cluj-Napoca, Editura Mega, 11-50.
- Anastassov J., 2012. *Vestiges laténiens de Bulgarie (IV^e-I^{er} s. av. J.-C.)*. De l'archéologie à l'histoire des Celtes en Thrace. Thèse de doctorat, Genève-Sofia, Université de Genève : Laboratoire d'archéologie préhistorique et anthropologie (F. A. Forel) - Académie bulgare des Sciences : Institut national d'archéologie avec Musée, 2 vol.
- Anastassov J., Gergova D., 2017. Projet Sboryanovo, Bulgarie : nécropoles et territoire. *Archéologie suisse*, 40 (3), 44-45.
- Anastassov J., Gergova D., Desideri J., Méniel P., Kottas G., Besse M., 2017. Nouvelles découvertes laténiennes à Sboryanovo (Bulgarie). *Bulletin de l'Association Française pour l'Etude de l'Âge du Fer*, 35, 61-65.
- Anastassov J., Gergova D., Méniel P., Desideri J., Kottas G., Besse M., sous presse. A Celtic chariot from the Getic Royal necropolis of Sboryanovo National Archaeological Reserve (Bulgaria). *Journal of WAC*.
- Emilov J., Megaw V., 2012. Celts in Thrace? A Re-Examination of the Tomb of Mal Tepe, Mezek with Particular Reference to the La Tène Chariot Fittings. *Archaeologia Bulgarica*, XVI, 1, 1-32.
- Filov B., 1937. The Bee-hive tombs of Mezek. *Antiquity*, XI, 300-305.
- Gergova D., Anastassov J., 2017. Thracians and Celts in the Religious and Political center of the Getae in Sboryanovo (Bulgaria). Chronology and context of the La Tène finds in the Hellenistic necropolises. *ISTROS*, XXIII, 147-170.
- Kottas G., 2018. *Le mobilier métallique du char laténien du tumulus 27 de la nécropole Est de Sboryanovo (Bulgarie)*. Mémoire de maîtrise universitaire, Genève, Université de Genève.
- Schönfelder, M., 2002. *Das spätkeltische Wagengrab von Boé (Dép. Lot-et-Garonne)*. *Studien zu Wagen und Wagengräbern der jüngeren Latènezeit*. Mainz, Verlag des Römisch-Germanischen Zentralmuseums, 421 p. (RGZM Monographien 54).
- Szabó M., 2006. Les Celtes de l'Est. In Szabó M. dir. *Les civilisés et les barbares du V^e au II^e siècle avant J.-C.*, Actes de la table ronde de Budapest, 17-18 juin 2005. Glux-en-Glenne, BIBRACTE - Centre archéologique européen, 97-117 (Bibracte 12/3).
- Филлов Б., 1937. Куполните гробници при Мезек. ИАИ, 11, 1-116.

Auteurs

Georgios KOTTAS, Université de Genève (Suisse), Chemin des Rannaux 2, CH - 1296 Coppet ; giorgos.kottas@sunrise.ch

Diana GERGOVA, Institut national d'archéologie avec Musée, Académie bulgare des Sciences (Bulgarie)

Jordan ANASTASSOV, Institut d'archéologie, Université de Neuchâtel (Suisse)

Résumé

Au total, quatre chars laténiens – issus de trois sites – sont attestés sur le territoire de la Bulgarie. L'ensemble appartient au même horizon de LT B2-C1, soit de la fin du IV^e - début du III^e siècle av. J.-C. Le contexte de découverte permet de les associer à des dépôts de biens de prestige dans un cadre funéraire thrace.

Abstract

La Tène chariots from Thrace (Bulgaria). Four La Tène chariots – from three different sites – are attested in Bulgaria. They all belong to the same LT B2-C1 phase, *i.e.* from the end of the 4th to the beginning of the 3rd century BC. The context of their discovery makes it possible to associate them with deposits of prestige goods in a Thracian funerary setting.