



HAL
open science

Vallée de l'Eure. Une rivière, des territoires

Fabienne Dugast, Francois Betard, Théophile Piau

► **To cite this version:**

Fabienne Dugast, Francois Betard, Théophile Piau. Vallée de l'Eure. Une rivière, des territoires. Région Normandie. 2021, pp.127-130. <halshs-03469639>

HAL Id: halshs-03469639

<https://shs.hal.science/halshs-03469639v1>

Submitted on 7 Mar 2024

HAL is a multi-disciplinary open access archive for the deposit and dissemination of scientific research documents, whether they are published or not. The documents may come from teaching and research institutions in France or abroad, or from public or private research centers.

L'archive ouverte pluridisciplinaire HAL, est destinée au dépôt et à la diffusion de documents scientifiques de niveau recherche, publiés ou non, émanant des établissements d'enseignement et de recherche français ou étrangers, des laboratoires publics ou privés.



HAL Authorization

DIRECTION RÉGIONALE DES AFFAIRES CULTURELLES
NORMANDIE

SERVICE RÉGIONAL DE L'ARCHÉOLOGIE

BILAN
SCIENTIFIQUE

2019



PRÉFET
DE LA RÉGION
NORMANDIE

*Liberté
Égalité
Fraternité*

DIRECTION RÉGIONALE DES AFFAIRES CULTURELLES

NORMANDIE

SERVICE RÉGIONAL DE L'ARCHÉOLOGIE

**BILAN
SCIENTIFIQUE**

2 0 1 9

**BILAN
SCIENTIFIQUE
DE LA RÉGION
NORMANDIE**

2019

MINISTÈRE DE LA CULTURE

DIRECTION DES PATRIMOINES

SERVICE DU PATRIMOINE
SOUS-DIRECTION DE L'ARCHÉOLOGIE

2021

DIRECTION RÉGIONALE DES AFFAIRES CULTURELLES

DIRECTION RÉGIONALE DES AFFAIRES CULTURELLES

NORMANDIE

SERVICE RÉGIONAL DE L'ARCHÉOLOGIE

13 bis rue Saint-Ouen
14052 CAEN Cedex 4
Tél. 02 31 38 39 19
Courriel : sra.drac.normandie@culture.gouv.fr

Le *Bilan scientifique* a été conçu afin que soient diffusés rapidement les résultats des travaux archéologiques de terrain. Il s'adresse au service central de l'Archéologie qui, dans le cadre de la déconcentration, doit être informé des opérations réalisées en régions au plan scientifique et administratif. Il s'adresse également aux membres des instances chargées du contrôle scientifique, aux archéologues, aux élus, aux aménageurs et à toute personne concernée par les recherches archéologiques menées dans la région.

Retrouvez la version numérique du *Bilan Scientifique de Normandie* sur notre site internet : <https://www.culture.gouv.fr/Regions/Drac-Normandie/Publications/Archeologie/Les-bilans-scientifiques-regionaux> et les notices sur AdIFI, Archéologie de la France - Informations : <https://journals.openedition.org/adfi/>

Sauf mention contraire, les textes publiés dans la partie "Travaux et recherches archéologiques de terrain" ont été rédigés par les responsables des opérations. Les avis exprimés n'engagent que la responsabilité de leurs auteurs. Le service régional de l'archéologie de Normandie s'est réservé le droit de réécrire ou condenser tout texte jugé trop long.

Les opérations ayant livré des résultats négatifs ou très limités sont mentionnées dans les tableaux des opérations mais ne font pas l'objet d'une notice.

Directrice de publication

Frédérique Boura

Directeurs scientifiques

Cyrille Billard, Nicola Coulthard

Coordination, PAO, DAO

Patricia Moitrel

Maquette, cartographie

Nathalie Bolo

Bibliographie

Christine Courtin, Patricia Moitrel, Anne Ropars

Relecture

Cyrille Billard, Florence Carré, Laurence Éloy-Épailly,
Christelle Guillaume, Patricia Moitrel, Sophie Quevillon

Imprimerie

Talesca, Le Grand-Quevilly

Première de couverture

Flers (61), église Saint-Germain
Sépultures des comtes de Flers (H. Paitier, INRAP)

Quatrième de couverture

Lillebonne (76), allée du Catillon
Dépôt funéraire antique (P. Wech, MADE)

ISSN : 2680-8919 © 2021

NORMANDIE

Table des matières

BILAN SCIENTIFIQUE

2 0 1 9

Avant-propos	9
Résultats significatifs de la recherche archéologique	11
Tableau de présentation générale des opérations réalisées	15
Calvados	
Carte des opérations autorisées	17
Tableau des opérations autorisées	19
Asnelles Rue de l'Abbé Galopin	25
Asnelles Rue du Clos de la Fossette	27
Balleroy-sur-Drôme Rue du Sapin (diagnostic)	28
Balleroy-sur-Drôme Rue du Sapin (fouille)	29
Barbery Ferme du Tremblay, Les Champs de Fontenay	30
Basly La Campagne (2018)	31
Basly La Campagne	32
Bayeux Route de Caen : extension du cimetière de l'Est	33
Bayeux 47 avenue Conseil : Gendarmerie nationale	34
Bayeux Rue aux Coqs, parking Robert Wace	34
Bayeux Le Gibet : lotissement l'Orée des Champs	35
Bayeux 24 rue Montfiquet	35
Bayeux Rue des Teinturiers, place Eugène Surville	36
Bayeux Avenue de la Vallée des Prés	37
Bellengreville Le Bas de Bellengreville, Le Clos des Marais	37
Bénouville Rue de Bellevue, rue des Crettes Perettes	37
Bernières-sur-Mer La Crioux	37
Blainville-sur-Orne ZAC Terres d'Avenir, sites 2A et 2B	38
Blainville-sur-Orne ZAC Terre d'Avenir, zone 4	41
La Boissière Parcelles A 78 et A 83	42
Bretteville-le-Rabet 20 rue des Templiers	42
Bretteville-sur-Odon Échangeur des Pépinières	43
Caen Le Château (XI-XXI ^e siècles) : archéologie, textes et iconographie	46
Carpiquet Aéroport de Caen-Carpiquet	47
Colleville-Montgomery Le Clos du Colombier	48
Commes Hameau d'Escures, site 2	49
Cormelles-le-Royal Boulevard de l'Espérance, AK 141	51
Courcy Ferme des Forts	51
Courcy Rue de Louvagny	52
Courseulles-sur-Mer Parc Juno Beach	52

Cricquebœuf L'estran	53
Douvres-la-Délivrande ZAC de la Fossette, tranche 1	57
Évolution environnementale et aménagement hydraulique des fonds de vallées	58
Évrecy La Pillardière, RD 139 : lotissement Saint-Aubin des Champs 3	59
Falaise Lotissement Les Griffons 1 et 2	59
Falaise Les Sente, ZI 12p	59
Fleury-sur-Orne Carrière Saingt	61
Fontaine-Henry Rue du Val Douet, rue des Bignettes	62
Giberville, Colombelles Lazzaro Sud	62
Giberville, Colombelles ZAC du Chemin de Clopée, zone 1	63
Grainville-sur-Odon Les Grandes Terres 2, route de Bretagne	64
Grandcamp-Maisy à Vierville-sur-Mer Vélomaritime	66
Ifs Centre pénitentiaire, rue de la Chapelle	67
Ifs Parc Archéo, rue George Sand	69
Ifs, Fleury-sur-Orne La Poudrière	70
Jort Chemin dit de la Cour, Le Moulin Fouleux, parcelle B 117 (diagnostic)	72
Jort Chemin dit de la Cour, Le Moulin Fouleux, parcelle B 117 (fouille)	73
Lisieux Nécropole Michelet : analyses isotopiques	74
Longues-sur-Mer 39 rue de la Mer	75
Longues-sur-Mer Église abbatiale	76
Maltot Rue des Longrais	77
Merville-Franceville-Plage Place du 9 ^e Bataillon	78
Le Molay-Littry 2 rue de la Moignerie	80
Monceaux-en-Bessin Hameau Poussiard	80
Mouen, Verson Parc d'activités des Rives de l'Odon	81
La Pommeraye Château Ganne	82
Port-en-Bessin-Huppain Rue du Castel	82
Port-en-Bessin-Huppain Avenue du Général de Gaulle	82
Port-en-Bessin-Huppain, Commes Le Mont Castel	83
La Rivière-Saint-Sauveur Herbage de la Rivière, Le Noyer	84
Rots Sente des Fontaines	84
Saint-Gatien-des-Bois Chemin du Reux	84
Saint-Germain-la-Blanche-Herbe Abbaye d'Ardenne	85
Saint-Sylvain Rue des Canadiens, RD 183, Le Clos Rocher	85
Soliers ZAC d'Habitat, zone sud	85
Souleuvre-en-Bocage Campeaux : rue des Bassins, rue des Écoles	87
Trouville-sur-Mer ZAC La Croix Sonnet, tranches 1 et 2	88
Val-de-Vie Saint-Germain-de-Montgommery : enceinte	89
Ver-sur-Mer British Normandy Memorial	90
Verson Chemin Hays, route de Manvieux	91
La Vespière-Friardel Zone d'activités de Campaugé	91
Vieux 12 ter, chemin Haussé dit du Duc Guillaume	92
Vieux Le Clos des Gâbles, chemin des Clos	93
Villons-les-Buissons Le Bourg, rue des Glengarrians	94
Vimont RD 613, déviation de Bellengreville et Vimont	94

Eure

97

Carte des opérations autorisées	97
Tableau des opérations autorisées	99
Les Andelys Place Nicolas Poussin	103
Angerville-la-Campagne, Guichainville Le Long Buisson 3	104
Bernay Rue Lucien Querrey	105
Bourneville-Sainte-Croix Collège Louise Michel	105
Broglie Rue du Stade : Collège Maurice	105

Champigny-la-Futelaye Parc du Château d'Osmoy	106
Clef-Vallée-d'Eure La Croix-Saint-Leuffroy, place de l'Église	106
Criquebeuf-sur-Seine La Barbe à Lapin, Quartier de Tarte	107
Les Damps La Borne Rouge	107
Daubeuf-près-Vatteville Les Champs de Saint-Martin, l'Épinette	107
Évreux La Garenne : contournement ouest	108
Évreux Place Sepmanville (2018-2019)	109
Évreux Tour du Châtel	110
Évreux et le Val d'Iton Paléo-topographie historique	111
Évreux ZAC de Cambolle	112
Gaillon La Garenne : carrière, phase 2.2	112
Gaillon 31 rue Georges Brassens	113
Gauciel Les Fonceaux de l'Église	114
Guerny Les Aulnaies	114
Guichainville, Angerville-la-Campagne Le Long Buisson 3	116
Heudebouville Le Manoir du Sang Mêlé	117
Heudebouville Rue de l'Ombre, Chemin Pileux	118
Hondouville Rue Jean Moulin	119
Iville Rue du Cirque Boutor	119
Ivry-la-Bataille 15 rue d'Ezy	120
Louviers 18 bis rue François Le Camus	120
Louviers 1 rue du Tir	121
Louviers Avenue Winston Churchill, rue Saint-Hildevert	121
Le Neubourg Le Château	123
Pîtres Rue Dumontier	123
Les Préaux Abbaye Saint-Léger	124
Romilly-sur-Andelle Chemin du Chêne d'Hiver	125
Saint-Aubin-sur-Gaillon Rue des Brûlins	125
Saint-Étienne-sous-Bailleul, Saint-Just Route de la Chapelle Réanville	125
Val-de-Reuil Voie Babeure, parcelle BE 111	127
Val-de-Reuil Le Raquet, tranche 2	127
Vallée de l'Eure Une rivière, des territoires	127
Le Vaudreuil 28 rue Arthur Papavoine	130
Le Vaudreuil Église Saint-Cyr	130
Le Vaudreuil La Morte Eure	131
Le Vaudreuil Rues Sainte-Marguerite, Bernard Chédeville et des Forrières	131
Verneuil-d'Avre-et-d'Iton École des Roches	133
Vernon 7-11 place de la République	133
Vernon Vernonet	134
Vexin-sur-Epte Église Saint-Martin-de-Civières	135
Le Vieil-Évreux La Basilique	138
Villiers-en-Désœuvre Rue des Écoles	139

Manche

141

Carte des opérations autorisées	141
Tableau des opérations autorisées	143
Amigny La Montanguerie : Opération Cobra	147
Autour de Tatihou Étude d'un territoire de l'âge du Bronze au premier âge du Fer	149
Avranches Place Carnot	150
Carentan-les-Marais ZA de Pommenauque	150
Cherbourg-en-Cotentin Parking Notre-Dame	151
Coutances ZI de la Mare	152
Digosville Le Hameau de Haut	153
Ducey-les-Chéris Le Val	153

Ducey-les-Chéris Le Noës	154
Flottemanville Sablière du Haut Pitois, tranche 5	154
Le Guislain RD 29, poste source électrique	155
Isigny-le-Buat La Bretaie	155
Marigny-le-Lozon Rue de Carantilly	156
Les Pieux ZAC de la Lande et du Siquet, tranche 4	156
Pontorson Moidrey	158
Pontorson Prieuré d'Ardevon	159
Ponts La Ménardièrre	159
Le Rozel Le Pou	160
Saint-Amand-Villages Le Fief d'Aubigny	161
Saint-Aubin-des-Préaux RD 973 : contournement de Saint-Pair-sur-Mer, phase 2	162
Saint-Gilles Le Gros Chêne, rue de la Taquelerie	163
Saint-Jean-le-Thomas Église Saint-Jean-Baptiste	164
Saint-Lô 962 avenue de Paris	165
Saint-Lô 369 rue de Tessy	165
Saint-Martin-de-Bonfossé Le Village Guernet	166
Sainte-Cécile Rue des Étangs, Le Champ Gaillard	166
Sartilly-Baie-Bocage Le Bourg	166
Le Teilleul Parc d'activités de la Pommeraye	167
Thorigny-les-Villes Guiberville : RD 96	168
Valognes Place du Château	168
Valognes Les Miquelets, rue du Vieux Château	170
Valognes La Victoire, Le Castelet	171
Valognes ZA du Grand Saint-Lin	173

Orne

175

Carte des opérations autorisées	175
Tableau des opérations autorisées	177
L'Aigle Église Saint-Martin	179
Alençon Le Champ de Foire	180
Alençon Château des Ducs	181
Alençon Rue de la Poterne	181
Argentan Place du Docteur Couinaud	182
Caligny ZAC Normand'Innov 2	183
Flers Les cercueils en plomb des comtes de Flers	185
Forêt domaniale d'Écouves Acquisition d'indices paléocéologiques d'anthropisation	186
Forêt domaniale d'Écouves Prospection inventaire	187
Juvigny-Val-d'Andaine Sept-Forges : chapelle Notre-Dame d'Étrigé	189
Mortrée La Fontaine Orin	190
Moulins-sur-Orne, Argentan Brûle-Piquet, Les Hogues	191
Saint-Aquilin-de-Corbion Chemin communal n° 1	193
Saint-Martin-du-Vieux-Bellême Déviation de Bellême	194
Saint-Symphorien-des-Bruyères La Maladrie	194
Sainte-Céronne-lès-Mortagne Église	194
Sainte-Opportune, Les Tourailles Prospection	195

Seine-Maritime

197

Carte des opérations autorisées	197
Tableau des opérations autorisées	199
Anneville-Ambourville Route des Écoles	205
Annouville-Vilmesnil Parcelle ZC 68 p	205
Arelaune-en-Seine La Petite Houssaye	206

Aumale 8 rue Abbaye d'Auchy	208
Barentin Rues des Catillons, du Docteur Robert Salle et Simone Veil	208
Berville-sur-Seine PK 275	209
Bihorel 220-224 route de Neufchâtel	209
Bois-Guillaume 3644 et 3684 route de Neufchâtel	209
Bois-Guillaume ZAC de la Plaine de la Ronce, tranche 3	210
Bosc-le-Hard Rue Gobelaine	213
Catenay Rue des Pommiers	214
Caudebec-lès-Elbeuf Rue aux Saulniers	214
La Cerlangue Église Saint-Jean d'Abbetot	216
Colleville Chemin du Parc	217
Criquetot-l'Esneval Le Beuzebosc	218
Criquetot-sur-Ouville Hameau de Mantot	219
Croix-Mare Carrefour RD 20 et RD 6015	220
Dieppe Les vestiges de la Seconde Guerre mondiale dans l'agglomération de Dieppe	221
Duclair Rue Louis Pasteur	221
Émanville Route de Langrune	222
Eu Bois l'Abbé	223
Eu Topographie générale et insertion territoriale de l'agglomération antique de <i>Briga</i>	226
Fontaine-sous-Préaux ZAC de la Ronce, tranche 4	228
Gommerville Rue des Rales et Le Village	229
Harfleur Porte aux Cerfs : pont dormant	230
Hattenville Rue des Chouquets	231
Jumièges Église Saint-Pierre	231
Lillebonne Allée du Catillon	233
Lillebonne 3bis rue Fauquet Lemaitre	234
Lillebonne Place Félix Faure, 10 impasse des Bains	235
Maulévrier-Sainte-Gertrude Château de la Butte au Diable	237
Octeville-sur-Mer Chemin du Moulin	238
Oudalle Route de la Plaine, rue de l'Église	239
Paluel Conteville	240
Petit-Caux Raccordement du parc éolien en mer	240
Ponts-et-Marais ZAC de Gros Jacques	243
Rouen 2 rue de Joyeuse	244
Rouen 14 rue de Lemery (diagnostic)	246
Rouen Palais de Justice : crypte	246
Rouen 40 rue Saint-Vivien	248
Rouen Square Maurois	250
Sainneville Rue de l'Église	250
Saint-Aubin-lès-Elbeuf Rue Louis Villers	251
Saint-Jouin-Bruneval Chemin du Cèdre, Les Courtils, phase 1	251
Saint-Riquier-ès-Plains RD 925, Parc d'activités tertiaires	252
Saint-Vigor-d'Ymonville 165 route de Bisrue	252
Tancarville La Mare du Parc	252
Le Tilleul Les Servains : station d'épuration	253
Valmont Hameau de l'Église	253
Yerville Route de Veules	253
Yvetot 4-8 rue de l'Épargne	254

Opérations interdépartementales 257

Tableau des opérations interdépartementales autorisées	257
Les premiers peuplements de Normandie	259
Typochronologie de la céramique médiévale dans l'espace normand des X^e-XVI^e siècles	261
Les céramiques de raffinage du sucre de part et d'autre de l'Atlantique	262

Le fer et la rivière	264
Patrimoine des vestiges de la Seconde Guerre mondiale en Normandie	265
Épaves d'avions de la Seconde Guerre mondiale	266
Prospection aérienne en Normandie	266
Bibliographie 2018	269
Bibliographie 2019	277
Liste des programmes de recherche nationaux	283
Liste des abréviations	284
Organigramme du Service Régional de l'Archéologie	285

NORMANDIE

Avant-propos

BILAN SCIENTIFIQUE

2 0 1 9

Le *Bilan scientifique* régional, présentant annuellement les premiers résultats des opérations de recherche archéologique autorisées par le ministère de la Culture, est un document essentiel et incontournable. Il permet à chacun de se saisir des découvertes « toutes fraîches », des résultats parfois encore bruts, avant les longs mois et parfois années qui permettront d'exploiter pleinement et contextualiser toutes les données recueillies. Quand il s'agit de projets pluriannuels, on peut aussi suivre l'évolution de la réflexion au gré des campagnes de fouilles, constater comment les pièces du puzzle s'ajoutent et s'articulent pour dévoiler une image fiable d'un site. Attention aux conclusions hâtives cependant, l'interprétation des données lors d'une opération peut bien évoluer avant sa publication finale, mais c'est la règle du jeu ! Les *Bilans scientifiques* restent l'un des seuls supports où on peut accéder à toute la richesse de l'activité archéologique d'une région quasiment en temps réel.

Le *Bilan scientifique* est également un indicateur du dynamisme de l'activité archéologique dans chaque région. À côté des différentes opérations propres à l'archéologie préventive, déclenchées par des projets d'aménagement, sont intégrés tous les projets d'archéologie programmée, ambitieux et modestes, portés par des chercheurs professionnels ou bénévoles. La DRAC de Normandie est fière de compter parmi les régions les plus dynamiques en France en ce domaine, grâce à une politique très volontariste portée depuis 20 ans. Si nous nous distinguons par le nombre de projets soutenus, nous pouvons aussi nous targuer d'une belle diversité dans les types d'études, catalysée par la démocratisation de nouvelles technologies appliquées. Ainsi, on constate une croissance d'études du bâti, intégrant la photogrammétrie, portant essentiellement sur le Moyen Âge, et des prospections géophysiques dont les avancées technologiques récentes, particulièrement le radar à pénétration de sol, ouvrent de nouvelles perspectives pour la compréhension des sites tout en les préservant. D'année en année notre connaissance de la trame urbaine de plusieurs villes antiques est décuplée grâce à ces méthodes non intrusives. La photographie aérienne a su se réinventer aussi, profitant de logiciels de redressement de clichés toujours plus performants et intégrant l'exploitation d'images prises par satellite. 2019 a également vu la livraison et le début de l'analyse des résultats, par des étudiants, d'une couverture Lidar de trois massifs forestiers domaniaux dans le département de l'Orne, réalisée en partenariat avec l'ONF.

L'enregistrement de terrain, qu'il s'agisse d'opérations préventives ou programmées, bénéficie d'outils topographiques et photographiques de plus en plus sophistiqués, permettant une précision accrue et un travail plus rapide. Si les outils technologiques et numériques en pleine évolution permettent aux chercheurs d'exploiter scientifiquement des indices encore plus partiels et fugaces qu'auparavant, la valorisation subséquente des sites en bénéficie également, les relevés photogrammétriques et lasergrammétriques livrant souvent des images et des modélisations très pédagogiques.

Ce bilan, comme toujours, constituera donc une référence immanquable pour les chercheurs et étudiants, une sorte d'annuaire pour retrouver les nouvelles découvertes étudiées avec les méthodes de pointe dans les champs chronologiques ou les domaines qui les intéressent. Je le souhaite également informatif et passionnant pour les élus, les aménageurs et tous les normands curieux, qui pourront sélectionner des notices par commune, par secteur géographique ou tout simplement de façon *ad hoc*, en le feuilletant et en se laissant happer par l'abondante iconographie.

La Directrice régionale des Affaires culturelles de Normandie
Frédérique BOURA

Paléolithique

Val-de-Reuil, voie Babouze, parcelle EE 13

Ce diagnostic a été motivé par un projet de construction industrielle de 13 500 m² sur la moyenne terrasse de la vallée de l'Eure, en amont d'un vallon sec, près de l'ancien hameau d'Epreville, dans une partie de la commune de Val-de-Reuil appartenant, jusqu'aux années 1960, à la commune d'Incarville.

La topographie des parcelles a été en partie remodelée dans le courant du XX^e siècle. Le terrain se situe près de l'autoroute A13, dans une zone industrielle non loin de la route départementale. Une partie de l'emprise a été anciennement visitée (route, clôtures, réseaux) et dans l'ensemble la terre végétale a été décapée.

Du mobilier lithique et, plus marginalement, de la céramique protohistorique, se trouvent présents dans les limons brun-gris, en position secondaire essentiellement. Une petite série lithique attribuée à l'Épipaléolithique s'individualise en bas de la stratigraphie, au sommet des limons argileux orangés.

Nicolas ROUDIE
INRAP



Val-de-Reuil, voie Babouze : dessins d'industrie lithique de l'épipaléolithique (D. Prost).

Protohistoire

Contemporain

Le Rasquet, Indre-et-Loire

Ce diagnostic a été motivé par un projet de lotissement portant sur un terrain de 10 500 m² proche au sud et à l'ouest d'indices de sites gaulois repérés en 2008 à Val-de-Reuil, « Le Rasquet », et à l'est du site d'habitat du haut Moyen Âge fouillé en 2006 à Lery.

Les seules structures repérées consistent en un chemin moderne et des aménagements contemporains juste antérieurs à la construction de la ville nouvelle.

Quelques « osseons » protohistoriques, retrouvés au décapage dans les limons bruns adjacent de la fréquentation de ce terrain dans l'orbite des enclos gaulois repérés à proximité.

Nicolas ROUDIE
INRAP

Néolithique

Protohistoire

Vallée de l'Eure Une rivière, des territoires

Antiquité

Moyen Âge

Le PCR « Vallée de l'Eure : une rivière, des territoires », débuté en 2019, s'intéresse au bassin-versant de l'Eure, encore très peu étudié sur le plan archéologique et historique. Il se place dans la continuité des grands programmes lancés à partir des années 1990 sur

l'étude des dynamiques d'organisation spatiale qui ne cessent de se multiplier pour développer des problématiques autour du rôle des sociétés dans les phénomènes de transmission et de changement des formes d'occupation spatiale. Il vise à intégrer aussi

bien des études sur la morphologie des paysages que sur la formation des groupes culturels jusqu'à la reconstitution de dynamiques socio-environnementales qu'engendrent au cours du temps les interactions entre l'homme et son milieu.

Hypothèse de travail

La plupart des approches menées sur les dynamiques d'occupation du sol et les interactions homme/milieu privilégie tout naturellement des secteurs riches en documentation archéologique de première main et en potentiel, en s'intéressant à des « terroirs favorisés » ou considérés comme tels en raison de conditions favorables à la fois à l'installation humaine du fait de la présence de l'eau et à une bonne conservation des vestiges.

Inscrit dans une large portion occidentale du Bassin parisien, entre Seine et Loire, le bassin-versant de l'Eure forme aujourd'hui un petit bassin agricole moyennement peuplé, composé de plateaux faiblement ondulés et de quelques vallées encaissées, propice a priori à une telle étude. Or, en dehors de la confluence Seine / Eure au nord et des agglomérations de Chartres au sud et

d'Évreux à l'ouest, ce bassin se distingue par l'absence d'un véritable inventaire archéologique du fait de son statut majoritairement agricole qui ne favorise que peu les projets d'aménagement et par conséquent les opérations d'archéologie préventive. La documentation disponible repose pour l'essentiel à l'heure actuelle sur le repérage en prospections aériennes de formes géométriques de nature très probablement anthropique mais non datables.

Pour autant, du point de vue historique, la vallée connaît, de par sa position géographique, une occupation humaine plurimillénaire qui se manifeste en divisions territoriales successives dès le Néolithique, à l'interface du « Grand Ouest » et du bassin de Paris. D'autre part et sur le plan paléogéographique, l'Eure se caractérise par la diversité et l'omniprésence des formations superficielles dont les potentialités géoarchéologiques sont élevées. Parce qu'elle se heurte à la difficulté d'acquisition des données, son étude ouvre sur la possibilité de constituer un véritable atelier de travail pour de nouvelles méthodes d'approche interdisciplinaires, en intégrant résolument la dimension diachronique qui permet de suivre les évolutions de quelque nature

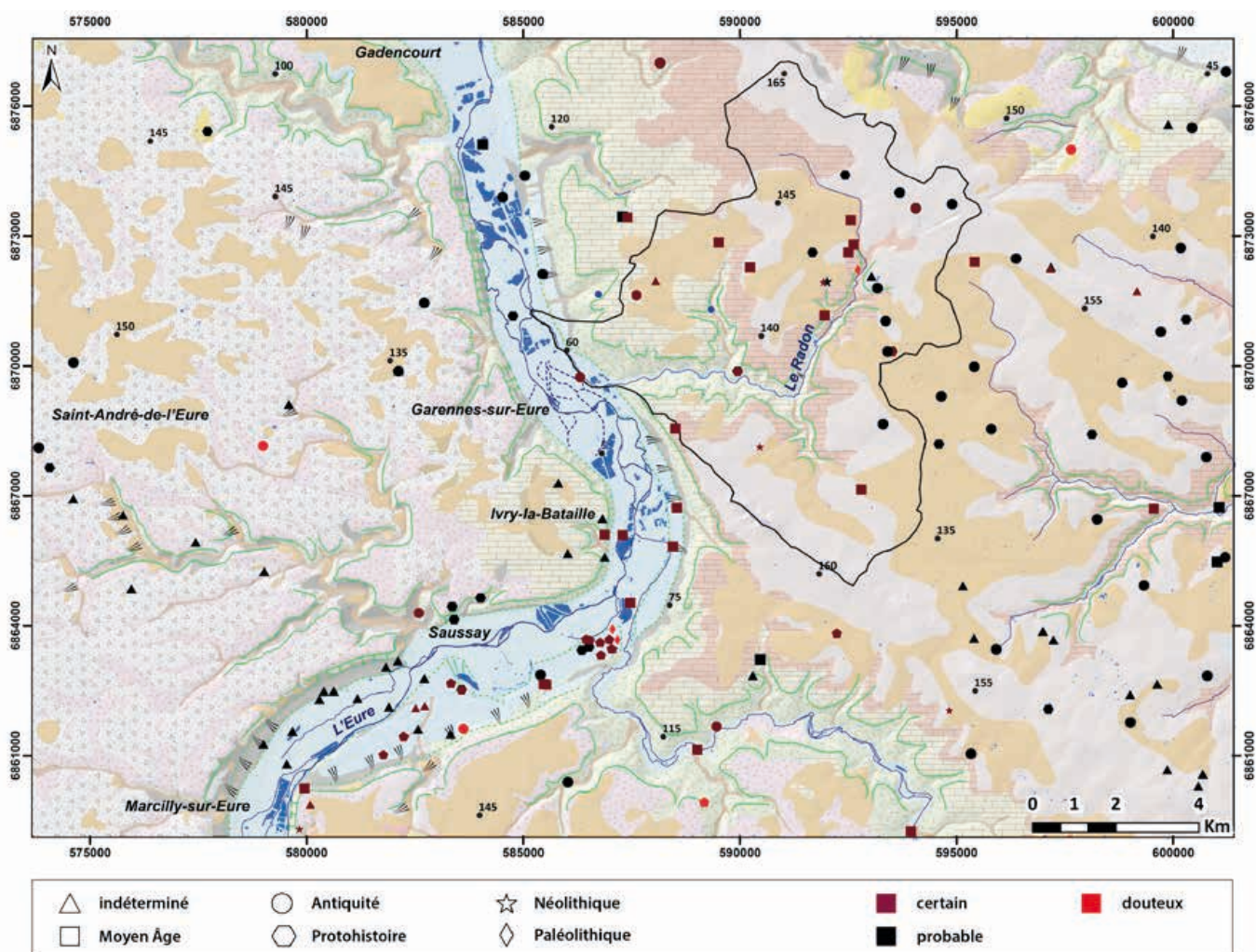


Fig. 1, Vallée de l'Eure, section médiane : comparaison entre la localisation des gisements archéologiques et celle des formations superficielles quaternaires. Sources : BD Alti IGN, BD Carthage, BD Archéo PCR ValEuRT (T. Piau).

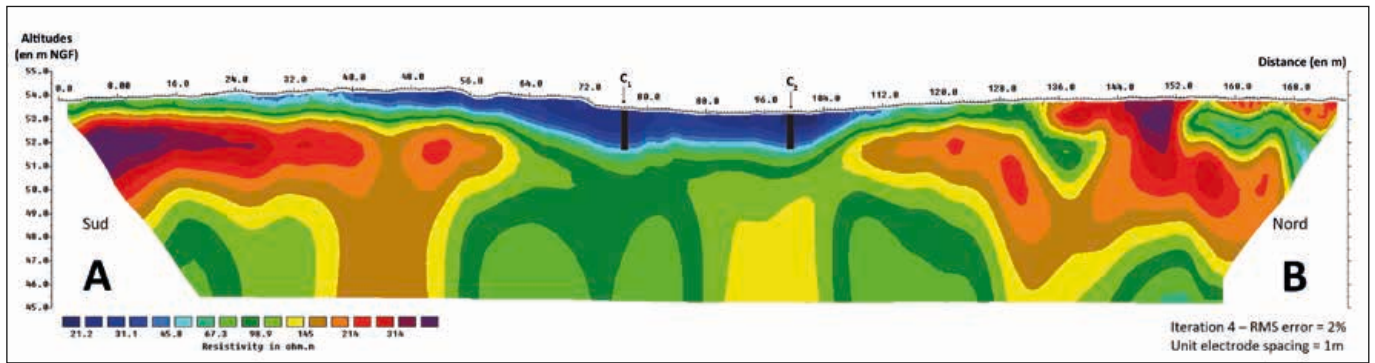


Fig. 2, Garennes-sur-Eure, Bellevue : profil de résistivité électrique perpendiculaire à l'axe du paléochenal (profil TRE avril 2019). Les mesures de résistivité apparente forte en rouge renvoient à des faciès grossiers (grave à silex roulés) ; à l'inverse, les mesures de résistivité apparente faible (en bleu et vert) renvoient à des faciès sédimentaires plus fins (argiles et limons) (C. Vermoux).

qu'elles soient. Une première fenêtre d'étude a été ouverte sur la portion médiane de la vallée – entre Marcilly-sur-Eure (28) et Pacy-sur-Eure (27), à cheval sur les trois départements de l'Eure, de l'Eure-et-Loir et des Yvelines –, choisie en raison de ses aspects différenciés sur le plan environnemental comme de l'occupation humaine qui s'inscrit tout particulièrement à partir de l'âge du Fer dans un contexte politique à plus large échelle, qui se construit et se déconstruit en parallèle.

Vers une approche géoarchéologique multiscale

Le maigre corpus de données archéologiques disponible ouvre d'emblée sur la question de la conservation et de la visibilité dans le paysage des traces anthropiques et des processus géomorphologiques à l'origine de leur fossilisation ou de leur démantèlement.

Une première étape a par conséquent consisté à réaliser un zonage préparatoire des potentialités géoarchéologiques et paléoenvironnementales sur le secteur défini, à partir d'une analyse du contexte archéologique et topographique complétée par une cartographie géomorphologique afin d'identifier les secteurs favorables à l'archivage de données sédimentaires et de cibler des zones propices au piégeage d'archives paléoenvironnementales. Cette approche a permis de préciser les spécificités de répartition des gisements archéologiques et des formations superficielles quaternaires (fig. 1). À une échelle plus locale, une « zone atelier » a été sélectionnée dans le fond de vallée de l'Eure après l'identification de plusieurs paléoformes fluviales (style anastomosé) à proximité d'un sanctuaire d'époque romaine reconnu par photographie aérienne (Archéo 27, 2011) au lieu-dit « Bellevue », à Garennes-sur-Eure. Ce deuxième axe visait à croiser les données archéologiques, historiques et géomorphologiques dans un objectif commun d'interpréter l'environnement géomorphologique du site archéologique et d'éclairer les interrelations entre le complexe

culturel, la plaine d'inondation de l'Eure et les traces de l'évolution de l'occupation humaine sur le temps long. Ce travail s'est appuyé sur différentes opérations de terrain : prospections géophysiques (tomographie de résistivité électrique et géoradar) et sondages par carottage pour une reconstitution 2D de l'architecture des remblaiements alluviaux (fig. 2) ; prospections au sol pour évaluer le potentiel archéologique ; télédétection à l'aide de capteurs montés sous drone (photogrammétrie, LiDAR, thermique) et analyse des nuages de points pour une restitution microtopographique de certains secteurs clés. Les premiers éléments d'analyse montrent une évolution nette dans la structuration du paysage – du remblaiement progressif du chenal à partir de l'âge du Bronze (2146-2010 avant J.-C.) à son abandon total à la période antique lors de l'établissement du sanctuaire sur une légère butte restée potentiellement soumise aux inondations de l'Eure lors de crues épisodiques (fig. 3). Les variations micro-topographiques révèlent quant à

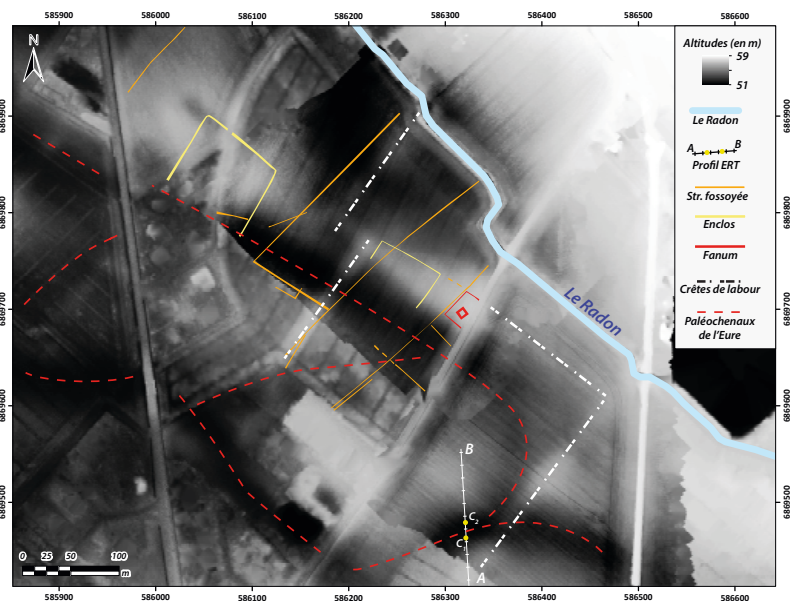


Fig. 3, Garennes-sur-Eure, Bellevue : extrait du modèle numérique de terrain RGE Alti 1 m de l'IGN et de l'image LiDAR (capteur monté sous drone). Interprétation géomorphologique et paléohydrographique préliminaire à proximité du sanctuaire d'époque romaine (T. Piau).

elles un changement d'utilisation du milieu à partir du Moyen Âge, qui voit se multiplier les aménagements hydrauliques sur le Radon à l'origine des tracés en baïonnette dans sa zone de confluence avec l'Eure, et amènent à s'interroger sur l'ancienneté des modelés et du réseau parcellaire associé.

Perspectives

À l'inverse des approches courantes, l'année probatoire du PCR a tendu à considérer les arguments pertinents que peuvent apporter conjointement l'archéologie et la géomorphologie dans une stratégie commune d'acquisition, de traitement et de croisement des données. À l'issue de cette première année, des pistes exploratoires ont pu se dessiner, confirmant l'intérêt d'une approche diversifiée qui conjugue étude de

l'histoire paléoenvironnementale, interprétation du contexte sédimentaire d'enfouissement et de piégeage et télédétection à haute résolution, nécessaire pour pallier l'absence d'indices visibles au sol de l'anthropisation passée du secteur. Cette approche mérite d'être développée, notamment pour tenter d'éclairer les différentes phases d'occupation humaine et de matérialiser les périodes de transition sur le temps long, en lien avec les dynamiques paléohydrologiques de l'Eure, dans un contexte d'exposition historique au risque d'inondation.

Fabienne DUGAST, François BÉTARD
et Théophile PIAU
Umr 8167 Orient & Méditerranée ; Umr 8586
PRODIG ; Université de Paris

Modernes

Le 101, au 101, approche parcelle D 162, située au 25 rue Armand Papouin, est servie par un réseau qui alimente l'assainissement sur le cadastre amont. L'omniprésence des réservations, traces d'une campagne préalable de construction approuvée, ne puisse être précisée. L'alignement des façades sur le rue permet cependant d'investir le caractère de délimitation du plan d'alignement sous le bâtiment actuel. Une coupure du fond de parcelle est attestée à partir des XIX^e siècles et ce jusqu'à l'époque moderne.

Moyen Âge

Modernes

L'intérieur de l'église Saint-Cyr, localisée au centre du village du Vaudruil, a fait l'objet d'un diagnostic archéologique afin de confirmer la présence de sépultures et leur niveau d'appartenance ainsi que d'éventuels « vestiges » d'activité. Onze sépultures orientées sud-ouest/nord-est ont été découvertes dont cinq contenaient des ossements humains en connexion. Les individus étaient tous déposés sur le dos et une majorité d'entre eux sont inhumés dans des cercueils en bois plaqués, mais d'inspiration classique pour les sépultures médiévales et modernes. La présence de larmes à la fois d'adultes et d'enfants indique que nous sommes vraisemblablement dans un cimetière de type paroissial comme l'avait déjà indiqué le diagnostic effectué dans le cimetière externe en 2017. Aucun mobilier funéraire permettant d'affiner la

Modernes

date, ou un éventuel lien symbolique, n'a été découvert. Les structures et traces mises au jour ne permettent pas de rattacher les permis de construire aux plans d'alignement spécifiques (plans de délimitation) sans l'aide de diagnostics.

Fabienne DUGAST
Théophile PIAU

Moyen Âge

Modernes

datation du cimetière (qui à l'époque chapelaine n'a été découvert). Les trois macramés découvertes attestent de plusieurs phases antérieures de construction de l'église. Il est difficile de préciser plus leur fonction car aucune connexion n'a pu être faite avec les élévations existantes.

Fabienne DUGAST
Théophile PIAU