



HAL
open science

Aléria – Piede Tignoso : sondage (2019) [notice archéologique]

Gaël Brkojewitsch, Simon Sedlbauer, Laetitia Cavassa, Pascal Neaud, Nicolas Garnier

► To cite this version:

Gaël Brkojewitsch, Simon Sedlbauer, Laetitia Cavassa, Pascal Neaud, Nicolas Garnier. Aléria – Piede Tignoso : sondage (2019) [notice archéologique]. Archéologie de la France - Informations, 2021, Corse, 2021, pp.53892. halshs-03515659

HAL Id: halshs-03515659

<https://shs.hal.science/halshs-03515659v1>

Submitted on 13 Apr 2022

HAL is a multi-disciplinary open access archive for the deposit and dissemination of scientific research documents, whether they are published or not. The documents may come from teaching and research institutions in France or abroad, or from public or private research centers.

L'archive ouverte pluridisciplinaire **HAL**, est destinée au dépôt et à la diffusion de documents scientifiques de niveau recherche, publiés ou non, émanant des établissements d'enseignement et de recherche français ou étrangers, des laboratoires publics ou privés.



**ADLFI. Archéologie de la France -
Informations**
une revue Gallia
Corse | 2019

Aléria – Piede Tignoso

Sondage (2019)

**Gaël Brkojewitsch, Simon Sedlbauer, Laetitia Cavassa, Pascal Neud et
Nicolas Garnier**



Édition électronique

URL : <https://journals.openedition.org/adlfi/53892>

ISSN : 2114-0502

Éditeur

Ministère de la Culture

Ce document vous est offert par Aix-Marseille Université (AMU)



Référence électronique

Gaël Brkojewitsch, Simon Sedlbauer, Laetitia Cavassa, Pascal Neud et Nicolas Garnier, « Aléria – Piede Tignoso » [notice archéologique], *ADLFI. Archéologie de la France - Informations* [En ligne], Corse, mis en ligne le 06 février 2021, consulté le 13 avril 2022. URL : <http://journals.openedition.org/adlfi/53892>

Ce document a été généré automatiquement le 7 février 2021.

© ministère de la Culture et de la Communication, CNRS

Aléria – Piede Tignoso

Sondage (2019)

Gaël Brkojewitsch, Simon Sedlbauer, Laetitia Cavassa, Pascal Neaud et
Nicolas Garnier

NOTE DE L'ÉDITEUR

Organisme porteur de l'opération : CNRS

- 1 Un bâtiment, visible en photographie aérienne, domine l'étang à environ 9 m d'altitude au lieu-dit Piede Tignoso (fig. 1). Cet établissement semblait particulièrement intéressant en raison de sa proximité avec la ville (à 1,5 km du *forum*) et les interactions possibles qu'il aurait pu entretenir avec l'étang. De surcroît, il était fait mention dans les rapports d'activité de J. Jehasse d'un site à vocation artisanale sur une parcelle contiguë au lieu-dit Fontanaccia. Ces indices ont amené à procéder à cinq sondages sur cette petite éminence située à 115 m au nord de l'étang del Sale. Une opération de terrain d'une semaine à trois personnes a été consacrée à la réalisation des tranchées. Les problématiques de recherche visant principalement à une meilleure analyse de l'environnement de la ville romaine et de la structuration du territoire côtier ont été intégrées au PCR « Aléria et ses territoires : approches croisées ». L'ensemble des vestiges découverts dans les sondages a été documenté en photogrammétrie. Les maçonneries ont été dessinées au pierre à pierre et une couverture photographique par drone a été réalisée.

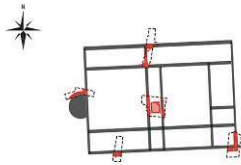
Fig. 1 – Cuve enduite de mortier hydraulique, située dans le bâtiment



Cliché : S. Sedlbauer (Metz Métropole).

- 2 Plusieurs murs, dont un au tracé hémisphérique, laissent supposer l'existence de bains. L'ensemble dessine un bâtiment au plan probablement rectangulaire d'une surface de 815 m². La présence d'une cuve pourrait être en relation avec des activités productives comme la viticulture par exemple (fig. 2). Sur base du corpus de céramique, extrêmement maigre quantitativement, on peut proposer une datation durant le Haut-Empire, peut-être au début de la période. Par ailleurs, les mortiers provenant d'une cuve ont fait l'objet d'une analyse physico-chimique dans le cadre d'une prestation externe auprès du laboratoire Nicolas-Garnier.

Fig. 2 – Vue aérienne et hypothèse de restitution du plan de l'établissement littoral de Piede Tignoso, à partir des sondages de 2019



Clichés et DAO : G. Brkojewitsch (Metz Métropole/CCJ).

- 3 Il serait prématuré à ce stade de se livrer à une interprétation fonctionnelle des équipements. La découverte d'une cuve au plan carré, comparable à celles mises au jour à Mare Stagno ou ailleurs dans la plaine bastiaise, évoque les équipements viticoles, bien documentés à présent grâce aux fouilles préventives. Toutefois, l'implantation au centre du bâtiment et la hauteur des murets, relativement basse, invitent à la prudence, d'autant que les analyses physico-chimiques ne signalent pas de marqueurs d'acide tartrique. La cuve a certes été imprégnée par plusieurs matériaux, mais principalement des végétaux à feuilles. Les triterpènes permettent d'orienter vers des Astéracées, notamment les armoises et euphorbes. De la résine de conifère est présente, liée à une imperméabilisation de la cuve ou à un contenu (dernière hypothèse moins probable de par l'absence de composés de bois, dont la subérine). La caractérisation reste donc encore ouverte mais cette présence de traces de pois et la proximité du four de potier mis en évidence en 1971 en contrebas, au lieu-dit Fontanaccia, pourraient éventuellement faire converger les deux sites vers une même activité productive.

INDEX

Année de l'opération : 2019

chronologie <https://ark.frantiq.fr/ark:/26678/pcrtxT02uJOogm>, <https://ark.frantiq.fr/ark:/26678/pcrtof7EHNS2e>, <https://ark.frantiq.fr/ark:/26678/pcrtZTmusVUU24>, <https://ark.frantiq.fr/ark:/26678/pcrtIkSWVMVuqB>, <https://ark.frantiq.fr/ark:/26678/pcrtH5r3FYBpwe>

nature <https://ark.frantiq.fr/ark:/26678/pcrtWWQS75V5Bc>

lieux <https://ark.frantiq.fr/ark:/26678/pcrtSEeAipsBLD>, <https://ark.frantiq.fr/ark:/26678/pcrtrGUhVhjmyb>, <https://ark.frantiq.fr/ark:/26678/pcrtNSKWqutEOs>, <https://ark.frantiq.fr/ark:/26678/pcrtWtoOnZpYxm>

AUTEURS

GAËL BRKOJEWITSCH

Metz Métropole, Centre Camille-Jullian (UMR 7299)

SIMON SEDLBAUER

Metz Métropole

LAETITIA CAVASSA

CNRS, Centre Camille-Jullian (UMR 7299)

PASCAL NEAUD

Inrap

NICOLAS GARNIER

LNG