



HAL
open science

D'EpiCherchell à Epi2DAP : analyse et traitement des données épigraphiques

Stéphanie Satre, Bruno Baudoin, Philippe Leveau, Katia Schörle

► **To cite this version:**

Stéphanie Satre, Bruno Baudoin, Philippe Leveau, Katia Schörle. D'EpiCherchell à Epi2DAP : analyse et traitement des données épigraphiques. Humanistica 2022, Humanistica, association francophone des humanités numériques, May 2022, Montréal, Canada. halshs-03995327

HAL Id: halshs-03995327

<https://shs.hal.science/halshs-03995327>

Submitted on 18 Feb 2023

HAL is a multi-disciplinary open access archive for the deposit and dissemination of scientific research documents, whether they are published or not. The documents may come from teaching and research institutions in France or abroad, or from public or private research centers.

L'archive ouverte pluridisciplinaire **HAL**, est destinée au dépôt et à la diffusion de documents scientifiques de niveau recherche, publiés ou non, émanant des établissements d'enseignement et de recherche français ou étrangers, des laboratoires publics ou privés.



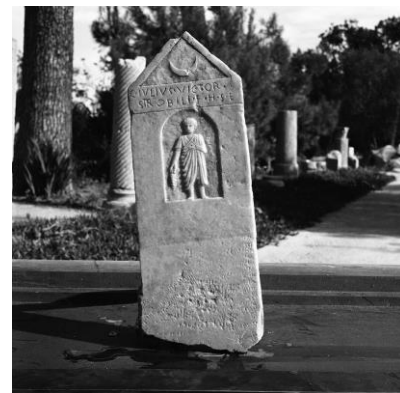
Distributed under a Creative Commons Attribution - NonCommercial - NoDerivatives 4.0 International License



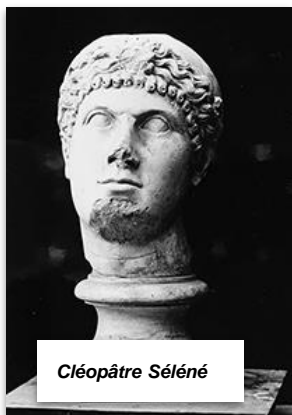
D'EpiCherchell à Epi2DAP

Epigraphic Data Analysis & Data Processing
Analyse et traitement des données épigraphiques

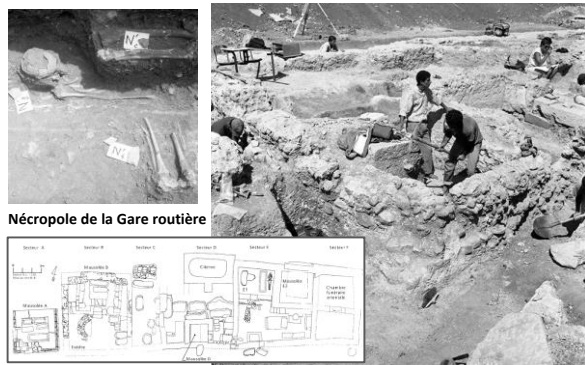
Stéphanie Satre, Bruno Baudoin,
Philippe Leveau, Katia Schörle
Centre Camille Jullian - UMR 7299
Aix-en-Provence



Documentation sur Césarée de Maurétanie, *Caesarea Mauretaniae*,



Philippe Leveau a produit et rassemblé une importante documentation lors de son séjour au titre de la coopération en 1966 sur le territoire de Cherchell (prospections), sur les nécropoles antiques et sur l'épigraphie.



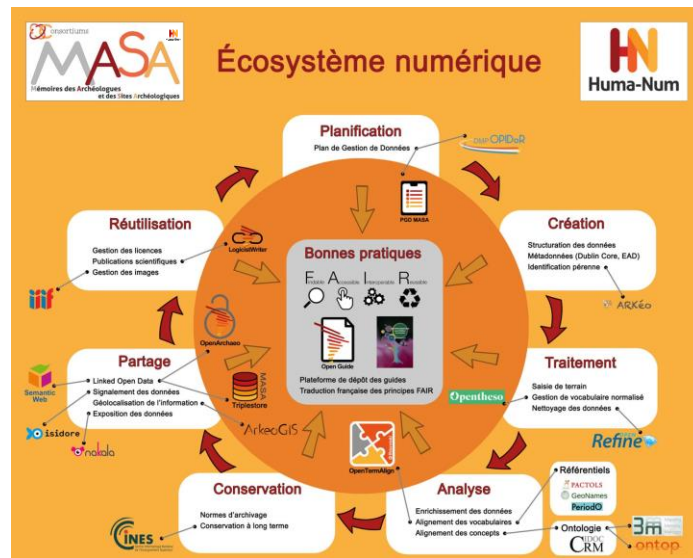
EPI CHERCHELL

Outil numérique de recherche, de formation et de publication

<http://ccj-epicherchel.huma-num.fr/>

Réalisé au **Centre Camille Jullian**, dans le cadre des actions développées au sein de l'écosystème numérique du **Consortium Huma-Num MASA**

Il met en œuvre les principes FAIR.



<https://masa.hypotheses.org/>



en cours de déploiement :



Fiche de la base

Epitaphe de Saturninus, esclave de C. Iulius Cracus

Statut fiche : **Publiée**

Quoi souhaitez-vous faire ? [Soumettre à la publication](#) [Valider](#)

Lemme : BAA VII, p. 112, n° 117; AE 1985, 117

Langue : Latin

Type d'inscription : funéraire

Type de support : stèle

Commentaire support : Stèle en marbre blanc dont les quatre angles sont brisés. Revers irrégulier ; en bas, à droite, une barre de fer était fixée dans un trou ; cette stèle devait être utilisée pour une décoration moderne.

Nombre de fragments : 1

Matériau : marbre

Dimensions : Hauteur : 24 cm / Largeur : 24 cm / Epaisseur : 6 cm

Secteur de découverte : indéterminé

Lieu de découverte : indéterminé

Précision lieu de découverte : Origine inconnue

Lieu de conservation : inconnu

Ville de conservation : inconnue

Argument datation : contenu de l'inscription

Commentaire iconographie : Croissant de lune dans un fronton aplati. Personnage tenant la pomme et le grappe dans un cadre carré.

Hauteur lettres : Min : 1 cm / Max : 1 cm

Commentaire champ épigraphique : Le texte est gravé dans un cadre de 3 cm de haut.

Caractéristiques paléographiques : Points de séparation simples.

Inscription : [J]ATVRNINVS•C•IVLI•CRACI
S•VIXSIT•M•V•DIES•XX•H•[S]

Développé : Saturninus C(aii) Iul(i) Craci / s(eruus) vixsit m(enses) V dies XX; h(ic) s(itus) [e]st

Traduction : Saturninus, esclave de Caius Iulius Cracus a vécu 5 mois, 20 jours. Il git ici.

Analyse : Croissant de lune dans un fronton aplati. Personnage tenant la pomme et le grappe dans un cadre carré. Au-dessous, le texte est gravé dans un cadre de 3 cm de haut. Ligne 2 : le 'S' paraît bien isolé entre deux points. Il faut donc lire s(eruus). Le cognomen du maître paraît être Cracus, nom peu fréquent, mais attesté sur des vases. Cracus ou Cracus, Cracus est considéré par Heider comme un nom celtique.

Bibliographie : C.I.L. XII, 1010, 690 ; C.I.L. III 2761 ; Heider (A), Altösterreichs Sprachschatz, Graz, 1961, I, 1, p. 881

Numéros diachr : 105057 ; 112990

Auteur étude : Étude Michèle Coffelans-Transey

Date de rédaction : 28-03-2019

Nom corpus personnel : V011

Rédacteur(s) : Transey Michèle / Boudier Amel

Fiche(s) liée(s) :

Export(s) : [XML TEI](#) [Dublin Core](#) [Markdown](#) [HTML](#)

Id fiche : 17

CC BY-NC-ND [Contenu libre de droit](#)

Epitaphe de Saturninus, esclave de C. Iulius Cracus, à Epicherchel, à Étude Michèle Coffelans-Transey 28-03-2019, consulté le 22-03-2022, <http://ccj-epicherchel.huma-num.fr/interface/Article.php?id=17>



[Rechercher des inscriptions + photos](#)



Coffelans Michèle, Coffelans-Transey 2019, 117 (6 cm)

Accès informatifs de cette fiche consultés le 22-03-2022. L'adresse de la fiche est affichée ci-dessous.

```

<?xml version="1.0" encoding="UTF-8" ?>
<TEI xmlns="http://www.z3968.org/urn:nbn:fr:ccj-epi" xmlns:xsi="http://www.w3.org/2001/XMLSchema-instance" >
  <TEIHeader >
    <fileDesc >
      <source >
        <title >Epitaphe de Saturninus, esclave de C. Iulius Cracus</title>
      </source>
      <publicationInfo >
        <date >2019-03-28</date>
        <place >Paris</place>
      </publicationInfo>
      <seriesInfo >
        <id >17</id>
      </seriesInfo>
    </fileDesc>
    <encodingDesc >
      <characterEncoding >UTF-8</characterEncoding>
      <pageEncoding >utf-8</pageEncoding>
      <projectDesc >
        <source >
          <id >17</id>
          <title >Epitaphe de Saturninus, esclave de C. Iulius Cracus</title>
          <author >Coffelans-Transey Michèle</author>
          <date >2019-03-28</date>
          <place >Paris</place>
          <publisher >CC BY-NC-ND 4.0</publisher>
        </source>
        <description >
          <id >17</id>
          <title >Epitaphe de Saturninus, esclave de C. Iulius Cracus</title>
          <author >Coffelans-Transey Michèle</author>
          <date >2019-03-28</date>
          <place >Paris</place>
          <publisher >CC BY-NC-ND 4.0</publisher>
        </description>
      </projectDesc>
    </encodingDesc>
    <textDesc >
      <source >
        <id >17</id>
        <title >Epitaphe de Saturninus, esclave de C. Iulius Cracus</title>
        <author >Coffelans-Transey Michèle</author>
        <date >2019-03-28</date>
        <place >Paris</place>
        <publisher >CC BY-NC-ND 4.0</publisher>
      </source>
      <description >
        <id >17</id>
        <title >Epitaphe de Saturninus, esclave de C. Iulius Cracus</title>
        <author >Coffelans-Transey Michèle</author>
        <date >2019-03-28</date>
        <place >Paris</place>
        <publisher >CC BY-NC-ND 4.0</publisher>
      </description>
    </textDesc>
  </TEIHeader>
  <text >
    <div type="Text" >
      <p>[J]ATVRNINVS•C•IVLI•CRACI  
S•VIXSIT•M•V•DIES•XX•H•[S]</p>
    </div>
  </text>
</TEI>
  
```

Outil numérique de recherche collaboratif, de formation et de publication

Export(s)

XML TEI

Markdown

Dublin Core

HTML

17 - Epitaphe de Saturninus, esclave de C. Iulius Cracus

Plaque en marbre blanc, dont les quatre angles sont brisés ; le bord supérieur et celui de gauche sont épauffrés. Revers irrégulier. En bas, à droite, une barre de fer était fixée dans un trou ; la stèle a dû être réutilisée pour une décoration moderne. Lieux de découverte et de conservation inconnus.

Dimensions : h. : 24 cm ; l. : 24 cm ; ép. : 6 cm.

Le texte est gravé entre le fronton et la niche, dans un cadre de 3 cm de haut. H. d. l. : 1 cm.

BAA VII, p. 112, n° 117 ; AE 1985, 117.



[.]ATVRNINVS•C•IVLI•CRACI
S•VIXSIT•M•V•DIES•XX•H•[.]

Fichier PDF généré

Points de séparation simples. Les lettres sont régulières et assez profondément gravées. L. 2 : le premier S est clairement isolé entre deux points ; il faut donc lire s(eruus) ; le H est particulièrement large.

Saturninus C(aii) Iul(i) Craci
s(eruus) vixsit m(enses) V, dies XX ; h(ic) s(itus) [e]st

Saturninus, esclave de Gaius Iulius Cracus, a vécu 5 mois, 20 jours. Il git ici.

Le défunt n'a qu'un seul nom, conformément à son statut servile : Saturninus, nom théopore, est très courant en Afrique ; il évoque le nom de la principale divinité honorée dans les milieux africains romains (voir ID399). Mais on ne peut en déduire que l'enfant est d'origine africaine : il convient de toujours bien distinguer origine ethnique et onomastique. Le maître s'est occupé de la sépulture, ce qui n'est pas très étonnant : une véritable affection entoure souvent les esclaves nés dans les familles, d'autant que le maître en est parfois le père. Celui-ci porte le gentilibé de Iulius, qui est celui de l'empereur et des rois de Maurétanie : il n'est donc pas exclu qu'il soit lui-même un affranchi royal, mais il pourrait être également un ingénu ayant reçu la citoyenneté de l'empereur ou du roi. Le cognomen du maître paraît être Cracus, nom peu fréquent, mais attesté en Gaule : Cracco, Cracus



Identifiant unique : Digital Object Identifier

<https://doi.org/10.34927/ccj.epi.17>

Projet interdisciplinaire

Traiter 2000 clichés numérisés de la base pour confirmer et affiner les datations des inscriptions de Cherchell proposées par les épigraphistes.

Etablir une chronologie précise par le biais des formes des caractères, des formulaires usités, en se basant sur un lot d'inscriptions archéologiquement datées permettra d'ancrer l'ensemble des inscriptions dans leur contexte historique.

Etudier un formalisme permettant la représentation et l'interrogation..

Intégrer les analyses au format XML/TEI-EpiDoc.

Refer. de l'inscr.	EPOQUE DE CESAR		EPOQUE D'AUGUSTE		
	24862	24868	24863	24880	24866
A	A	A	A	A	A
B		B	B	B	B
C	CC	C	C	C	C
D				D	
E		E	E	E	E
F			F		
G					
H	H	H	H	H	H
I	II	I	I		I
K					
L		L	L		L
M		M		M	
N		N	N	N	N
O	O		O		O
P	P				P
Q			Q		
R	R			R	R
S	SS	S	S	S	S
T	T	T	TT	T	T
V	V		V	V	V
X			XX	X	X
Y		Y			
Z					

FIG. 3. — Alphabets funéraires carthaginois d'époques césarienne et augustéenne.



Cette approche novatrice constituera un modèle d'étude qui pourra être appliqué à d'autres corpus.

D'EpiCherchell à Epi2DAP

EPI CHERCHELL

EPI 2 DAP
Epigraphic Data Analysis & Data Processing

Contacts :

Stéphanie Satre
stephanie.satre@univ-amu.fr

Bruno Baudoin
bruno.baudoin@univ-amu.fr

Philippe Leveau
leveau.phil@wanadoo.fr

Katia Schörle
katia.schorle@univ-amu.fr

Merci de votre attention

