



HAL
open science

Alexandrie, 1:5 000, 1911-1929, 44 feuilles

Jean-Luc Arnaud

► **To cite this version:**

Jean-Luc Arnaud. Alexandrie, 1:5 000, 1911-1929, 44 feuilles. Site Web Cartomed - La cartotheque méditerranéenne, 2005. halshs-04196921

HAL Id: halshs-04196921

<https://shs.hal.science/halshs-04196921v1>

Submitted on 5 Sep 2023

HAL is a multi-disciplinary open access archive for the deposit and dissemination of scientific research documents, whether they are published or not. The documents may come from teaching and research institutions in France or abroad, or from public or private research centers.

L'archive ouverte pluridisciplinaire **HAL**, est destinée au dépôt et à la diffusion de documents scientifiques de niveau recherche, publiés ou non, émanant des établissements d'enseignement et de recherche français ou étrangers, des laboratoires publics ou privés.



Distributed under a Creative Commons Attribution 4.0 International License

La cartotheque méditerranéenne

Maison méditerranéenne des sciences de l'homme, Aix-en-Provence

Alexandrie, 1:5 000, 1911-1929, 44 feuilles

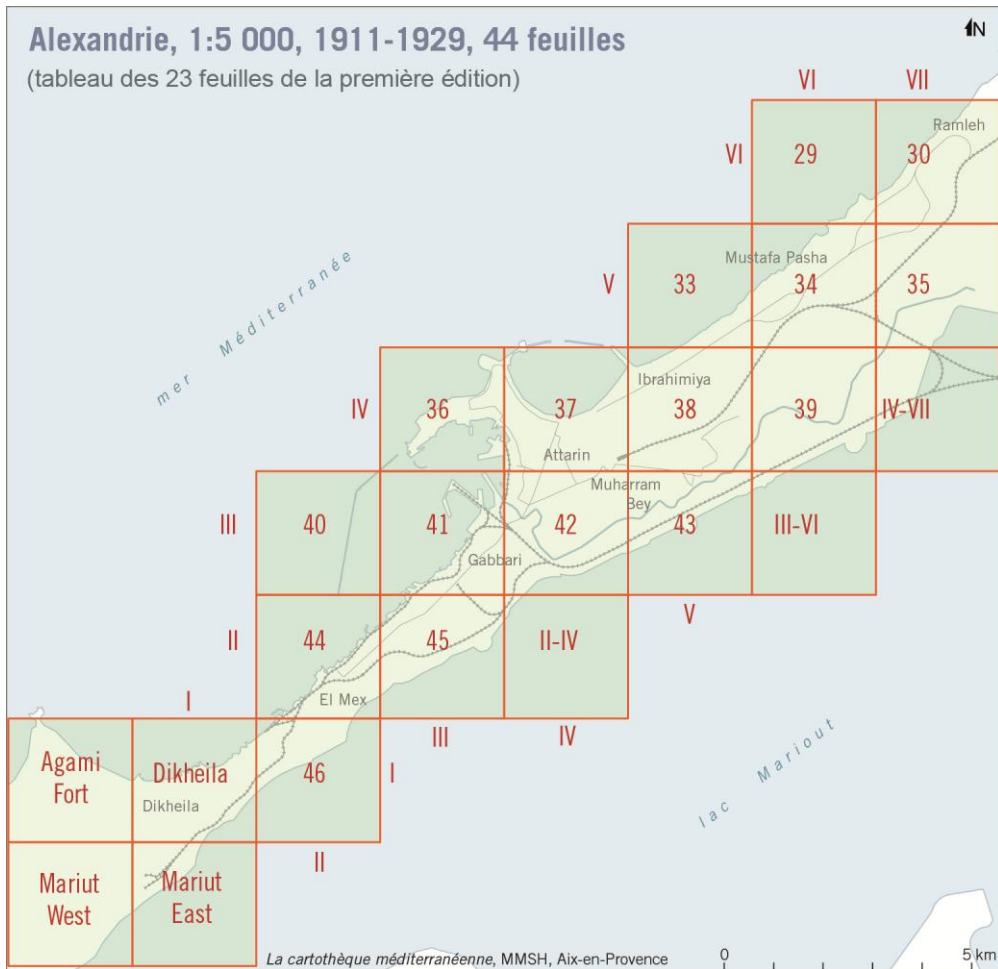
Au tout début des années 1910, le *Survey Department of Egypt* publie un plan de l'ensemble de l'agglomération d'Alexandrie à l'échelle 1:5000. Ce document succède à plusieurs plans, publiés par le ministère des Travaux publics ou bien les services municipaux dont le canevas n'était pas rattaché à la triangulation générale de l'Égypte. Cette publication est d'autant plus remarquable qu'elle précède de quelques années son équivalent pour Le Caire.

Ce plan est tout d'abord un sous-produit de celui à l'échelle 1:1000, dressé à partir de 1908. A ce moment-là, si le principe du découpage « quadrant » est généralisé pour les cartes topographiques de l'ensemble du pays, il n'a pas encore été adopté pour les plans des villes. Aussi, le découpage du plan à l'échelle 1:1000 est-il indépendant ; celui au 1:5000 hérite de cette particularité. Chaque feuille, de 50 cm utiles de côté, correspond à l'assemblage de 25 feuilles (5 x 5) à l'échelle 1:1 000 et représente un territoire de 2,5 de côté. Elle est désignée par le nom d'un quartier, un numéro d'atlas et un double chiffre romain qui indique la ligne puis la colonne où elle se trouve dans une grille de découpage dont le point d'origine semble avoir été déterminé de manière arbitraire (cette origine est aussi celle du découpage du plan au 1:1 000).

Les 44 feuilles de ce plan ont été dressées en plusieurs étapes. Tout d'abord, en 1911 et 1912, le *Survey Department* en publie 16 feuilles, elles résultent de l'assemblage réduit et mis à jour en 1910, du plan à l'échelle 1:1000. Dès 1908, cette première livraison est complétée par 7 feuilles préparées par le Service des mines et des carrières à partir d'agrandissements photographiques d'un plan du gouvernorat de Beheira publié en 1903, à l'échelle 1:10 000.

Au début des années 1910, le périmètre couvert par le nouveau plan d'Alexandrie dépasse largement les limites de l'urbanisation ; il figure l'ensemble de la ville depuis Dikheila à l'ouest jusqu'à Ramleh à l'est. Mais, au cours des années suivantes, l'agglomération connaît une importante extension, vers nord-est en particulier. Suivant ce mouvement, entre 1917 et 1929, le *Survey Department* publie à la fois des versions actualisées de l'édition initiale 21 nouvelles feuilles.

La légende, bilingue – anglais et arabe, est très fournie. Elle indique les réseaux viaires et ferrés, les canaux et les drains, les limites administratives de la ville, la nature des différentes plantations, les puits, les fontaines, les tombeaux... Dans les zones d'urbanisation dense le bâti est indiqué de manière continue, dans les quartiers suburbains de faible densité chaque bâtiment est dessiné et les limites parcellaires sont représentées. La toponymie est abondante, elle indique les noms des rues, des quartiers, des bâtiments publics, des hôtels et ceux des villas importantes. Ce plan est imprimé en quatre couleurs : le noir pour la planimétrie, le bleu pour l'hydrographie, le gris pour les zones bâties et le rouge pour la lettre. A partir de 1925, il est remplacé par celui à la même échelle de la série « kilométrique ». Les dernières feuilles sont publiées en 1929.



J.-L. Arnaud, CNRS, décembre 2005