



HAL
open science

Prospection-inventaire. Canton de Billom

Frédéric Trément

► **To cite this version:**

Frédéric Trément. Prospection-inventaire. Canton de Billom. Bilan Scientifique - Direction régionale des affaires culturelles Auvergne, Service régional de l'archéologie, 2008, pp.139. <halshs-04240053>

HAL Id: halshs-04240053

<https://shs.hal.science/halshs-04240053v1>

Submitted on 12 Oct 2023

HAL is a multi-disciplinary open access archive for the deposit and dissemination of scientific research documents, whether they are published or not. The documents may come from teaching and research institutions in France or abroad, or from public or private research centers.

L'archive ouverte pluridisciplinaire **HAL**, est destinée au dépôt et à la diffusion de documents scientifiques de niveau recherche, publiés ou non, émanant des établissements d'enseignement et de recherche français ou étrangers, des laboratoires publics ou privés.



HAL Authorization

DIRECTION RÉGIONALE DES AFFAIRES CULTURELLES

A U V E R G N E

SERVICE RÉGIONAL DE L'ARCHÉOLOGIE

**BILAN
SCIENTIFIQUE**

2 0 0 7

**BILAN
SCIENTIFIQUE
DE LA RÉGION
AUVERGNE**

2007

**MINISTÈRE
DE LA CULTURE ET DE LA COMMUNICATION
DIRECTION DE L'ARCHITECTURE ET DU PATRIMOINE
SOUS-DIRECTION DE L'ARCHÉOLOGIE, ETHNOLOGIE,
INVENTAIRE ET SYSTÈME D'INFORMATION**

2008

DIRECTION RÉGIONALE DES AFFAIRES CULTURELLES

Hôtel de Chazerat
4 rue Pascal
BP 378
63010 Clermont-Ferrand - cedex 1

SERVICE RÉGIONAL DE L'ARCHÉOLOGIE

Hôtel de Chazerat
4 rue Pascal
BP 378
63010 Clermont-Ferrand - cedex 1

*Ce bilan scientifique a été conçu
afin que soient diffusés rapidement
les résultats des travaux archéologiques de terrain.
Il s'adresse tant au service central de l'archéologie
qui, dans le cadre de la déconcentration,
doit être informé des opérations réalisées en région
(aux plans scientifique et administratif),
qu'aux membres des instances chargées du contrôle
scientifique des opérations,
qu'aux archéologues, aux élus, aux aménageurs
et à toute personne concernée
par les recherches archéologiques menées dans sa région.*

***Les textes publiés dans la partie
« Travaux et recherches archéologiques de terrain »
ont été rédigés par les responsables des opérations,
sauf mention contraire.
Ils sont publiés, après normalisation, tels qu'ils ont été transmis ;
seules ont été corrigées les erreurs de saisie.
Les avis exprimés n'engagent
que la responsabilité de leurs auteurs.***

Illustrations de couverture :

*1^{ère} de couverture : CLERMONT-FERRAND –
11 rue Jules Guesde, hôtel d'Albiat : graffiti à la pipe (XVII^e s. ?)
(relevé : Christian Le Barrier)*

*4^e de couverture : CLERMONT-FERRAND –
Gare routière, boulevard Mitterrand (construction BCIU) :
pied de statue monumentale en bronze, après un nettoyage sommaire
(cliché : Guy Alfonso)*

Coordination, tableaux et bibliographie : Bernadette Fizellier-Sauget

Rédaction des notices non parvenues : Bernadette Fizellier-Sauget

Cartes départementales : Yannick Rialland

Saisie : Bernadette Fizellier-Sauget et les auteurs

Relecture : Bernadette Fizellier-Sauget

Imprimerie : ALBÉDIA Imprimeurs, Aurillac

AUVERGNE

BILAN SCIENTIFIQUE

Table des matières

2 0 0 7

**Bilan et orientation de la recherche
Résultats scientifiques significatifs**

7

Tableau de présentation générale des opérations autorisées

10

Travaux et recherches archéologiques de terrain

11

En italique : notices d'interventions réalisées au cours d'une année antérieure à 2007 et n'ayant pu être publiées dans le BSR correspondant

ALLIER

11

Tableau des opérations archéologiques 2007

Carte des opérations archéologiques réalisées en 2007

Aubigny : le bourg (DIAG 2005/135 et 2006/7 et 8)
Bourbon-l'Archambault : Collège, rue Saint-Georges
Chemilly : le Bourg
Chevagnes : lotissement de Tronçay
Domérat : église Notre-Dame
Lapalisse : rue Jean Macé
Moulins : îlot Thonier (parcelle BD 242)
Moulins : îlot Thonier (parcelles BD 188, 230p, 231p, 241)
Moulins : 15 rue des Châtelains
Néris-les-Bains : rue des Marguerites
Néris-les-Bains : 10 rue du Terrage
Néris-les-Bains : Roc de Fer
Néris-les-Bains : rues des Kars et Prévert
Quinssaines : tracé de la RCEA – Bournadiou (site 4)
Quinssaines : tracé de la RCEA – Bournadiou (site 3, zone 2)
Quinssaines : tracé de la RCEA – Champ Leva (site 2)
Saint-Loup : Les Mezilles, la rue des Côtes (DIAG 2006/229 et 268)
Saint-Rémy-en-Rollat : ZA de Davayat (phases 1 et 2) (FOU 2006/28)
Varennes-sur-Allier : ZAC de Varennes, La Fouillouse, 1^{ère} tranche, angle sud-est de la parcelle ZH 11
Varennes-sur-Allier : ZAC de Varennes, La Fouillouse, tranche II
Vichy : 20, 22 et 24 rue Jean-Jaurès
Yzeure : Les Taillerets, chemin des Ozières

Bellerive-sur-Allier et Vichy : Lac d'Allier
Chareil-Cintrat : église Saint-Blaise
Creuzier-le-Vieux : Les Petits Guinards
Escurolles, Saint-Pont, Espinasse-Vozelle, Cognat-Lyonne, Montaignet-sur-Andelot, Saulzet et Le Mayet-d'École (PI 2006/145)

Hérisson : Babylone – *oppidum* de Cordes-Chateloy
 Néris-les-Bains : Cheberne
 Souvigny : prieurale Saint-Pierre – bas-côté sud et nef
 Souvigny : prieurale Saint-Pierre – bâtiments orientaux adossés au cloître
 Les agglomérations secondaires et l'occupation du sol à l'époque romaine
 dans le département de l'Allier
 Les sarcophages en grès du Bourbonnais : production, diffusion
 (Allier et départements limitrophes)
 Le cours des rivières Allier et Cher et en particulier l'étude de franchissement du Cher
 dans l'agglomération de Montluçon

CANTAL

42

Tableau des opérations archéologiques 2007

Carte des opérations archéologiques réalisées en 2007

Vic-sur-Cère : Les Cayrouses (parcelles AR 89, 91, 92, 111, 112 et 306)

Brezons : Les Vacheries de Grandval – tertre n° 1711

Pailherols : La Montagne de la Vèze – site n° 12

Pailherols : La Montagne de la Vèze – site n° 27-2 (tertre)

Pailherols : La Montagne de la Vèze – site n° 13-2 (case)

Saint-Clément : La Montagne du Clos – site n° 582

Vieillespesse : Les Communaux – site de la Fageole

Les premières traces d'anthropisation et évolution des activités agropastorales révélées
 par l'analyse pollinique des zones humides... application au Sud Cantal :
 communes de Lacapelle-Barrès, Malbo, Saint-Clément et Pailherols

HAUTE-LOIRE

53

Tableau des opérations archéologiques 2007

Carte des opérations archéologiques réalisées en 2007

Bas-en-Basset : La Combette

Brioude : place de la Résistance (le Clos Saint-Verny)

Brioude : rue Louis Pergaud, pôle de territoire

Brioude : basilique Saint-Julien – porche nord

Brives-Charensac et Le Puy-en-Velay : RN 88. Contournement du Puy (tranche 1)

Monistrol-sur-Loire : Pierre Blanche

Le Puy-en-Velay : Hôtel Dieu, rue Grasmanent

Le Puy-en-Velay : 8-10 rue Saulnerie

Le Puy-en-Velay : 22 boulevard Saint-Louis

Le Puy-en-Velay : îlot Clauzel

Le Puy-en-Velay : place Michelet (multiplex Ciné Dyke)

Yssingaux : rue de Rosières (caserne de gendarmerie)

Alleyrac : le Bourg – souterrain de Choumazel

Polignac : Les Costes – grotte de Sainte-Anne I

Polignac : le Bourg – château de Polignac

Le Puy-en-Velay : baptistère Saint-Jean

Le Puy-en-Velay : 12 rue de Meynard

Saint-Paulien : La Rochelambert – site de Marcihac (carrière communale)

Saint-Vidal : Font du Duc

Les agglomérations antiques de *Ruessium* (Saint-Paulien) et *Anicium* (Le Puy-en-Velay)
 et leurs abords : communes d'Aiguilhe, Brives-Charensac, Chadrac, Espaly-Saint-Marcel,

Le Puy-en-Velay, Saint-Paulien et Vals-près-Le-Puy

Les sites fortifiés protohistoriques de la Haute-Loire

Yssingaux : Saussac (FP 2006/153)

Tableau des opérations archéologiques 2007

Cartes des opérations archéologiques réalisées en 2007

Le Breuil-sur-Couze : le pré de Chavroche (ZAC)
 Cébazat : La maison Blanche, Pré Grelet, Pré Long, Champ – ZAC des Montels III
 (phase 1 – partie sud)
 Cébazat : ZAC des Montels III (phase 2)
 Cébazat : aménagement du parc logistique
 Cébazat et Gerzat : le Cul des Prés et Prè Cacheloche
 (parc logistique, tranche 3, phase 1)
 Cébazat : pré Saint-Flour, pré Coutefert, les Charmes
 Le Cendre : Laubanne (à l'est des allées d'Aussandra)
 Ceyrat : le Chire, le puy Boucle, les Girards et Coin Champ
 Chamalières : 87 avenue Jean-Jaurès
 Chamalières : 22 boulevard Gambetta
 Chamalières : avenue Massenet et rue F. Forest
 Chassagne : abbaye de Mègemont
 Clermont-Ferrand (Montferrand) : 11 rue Jules Guesde, hôtel d'Albiat (DIAG 2005/159)
 Clermont-Ferrand : 12 rue Pascal (DIAG 2005/189)
 Clermont-Ferrand (Montferrand) : 6 rue Jules Guesde
 Clermont-Ferrand : 22 place Saint-Pierre
 Clermont-Ferrand : 3 rue de la République et place des Carmes Déchaux
 Clermont-Ferrand : 6-8 avenue des Paulines
 Clermont-Ferrand : 35-37 boulevard Jean-Jaurès, 41-43 avenue Max Dormoy
 et 30 avenue de la Libération
 Clermont-Ferrand (Montferrand) : 42 rue du puits Martel –
 25 rue des Fossés sous la Rodade
 Clermont-Ferrand : gare routière, boulevard Mitterrand (construction BCI)
 Clermont-Ferrand (Montferrand) : 8 place de la Fontaine
 Clermont-Ferrand : avenue Édouard Michelin
 Clermont-Ferrand : 28 rue Delarbre
 Clermont-Ferrand : Le Petit Beaulieu (projet du pôle de traitement des déchets)
 Clermont-Ferrand : 23, 24, 28 rue Morel Ladeuil
 Clermont-Ferrand : 202 avenue de la Libération
 Clermont-Ferrand : 6 rue Maurice Weiss
 Clermont-Ferrand (Montferrand) : rue de la Gravière
 Clermont-Ferrand : 2 rue Teilhard de Chardin (HS n° 147)
 Clermont-Ferrand : 15 et 15 bis rue Sous les Augustins
 Clermont-Ferrand : extension du CSD de Puy-Long
 Clermont-Ferrand : 32 rue de Montorcier
 Clermont-Ferrand : 175 boulevard Gustave Flaubert
 Clermont-Ferrand : 25 rue du Docteur Claussat
 Clermont-Ferrand : avenue Julien
 Clermont-Ferrand : rue Louis Blériot
 Clermont-Ferrand : rues d'Amboise et Paul Collomb
 Clermont-Ferrand : 15 rue Bansac
 Clermont-Ferrand : 1 rue du Terrail
 Clermont-Ferrand : angle des rues Kessler et Rabanesse et du boulevard Jean-Jaurès
 Combronde : ZAC de l'Aize (L'Aize, les Cruchades, les Cruchets, phase III B)
 Cournon-d'Auvergne : carré du Buisson (lotissement Bois Joli 2)
 Dallet : chemin des Plantades (lotissement des Plantades)
 Gerzat : Les Pradeaux
 Gerzat : Courlandes
 Gerzat : chemin de Champlong (complexe aquatique)
 Lempdes : Les Gibaudonnes et la Ponsolle, Fontanille, Croix Saint-Masson (ZAC de la
 Fontanille II) (DIAG 2006/223 et 253)
 Lezoux : rue Félix Duchasseint (lots 5 et 6)
 Malintrat : la Croix des Bois
 Les Martres-de-Veyre : rue du Lot (parcelle ZD 148p)
 Ménétrol : Les Charmes (extension zone artisanale)

Le Mont-Dore : ancien hôtel Métropole
 Orcines : sommet du puy de Dôme (salle de pique-nique)
 Orcines : sommet du puy de Dôme (aménagement piétonnier)
 Orcines : sommet du puy de Dôme (mise en valeur du temple et de ses abords)
 Pérignat-sur-Allier : Les Pradeaux (lotissement communal)
 Pont-du-Château : *Champ Lamet – Chambussières – site néolithique*
 (FOU 2005/14 et 278 ; 2006/228)
 Pont-du-Château : Champ Lamet – site 2 (Gefco)
 Riom : rue du Lot (lycée du bâtiment)
 Riom : Zone artisanale de Layat (extension 1^{ère} tranche)
 Riom : parc européen d'entreprises (PEER 2 et 3)
 La Roche-Blanche : Vendat, rue du Stade
 Saint-Nectaire : église de Saint-Nectaire (chœur)
 La Sauvetat : Pranly (lotissement Domaine de la Noyeraie)
 Solignat : place des Tilleuls
 Veyre-Monton : Pra de Serre

 Ambert, Dore-l'Église, Marsac-en-Livradois et Saint-Just-de-Baffie
 Aurières, Cisterne-la-Forêt, Gelles, Heumes-l'Église, Prondines,
 Saint-Sulpice, Sauvagnat et Tortebeisse
 Beaumont, Ceyrat, Chamalières, Clermont-Ferrand et Royat :
 l'environnement archéologique du théâtre antique de Montaudou
 Canton de Billom
 Bongeât, Égliseneuve-près-Billom et Mauzun
 Le Cendre : Les Chaumes – Gondole
 Clermont-Ferrand : chemin de Beaulieu, D772, la Grande Borne
 Clermont-Ferrand : rue Lecoq, musée Bargoin
 Clermont-Ferrand : site du musée Bargoin
 Clermont-Ferrand : atlas de la ville antique d'*Augustonemetum* et de ses abords
 La Roche-Blanche : Gergovie (fortifications)
 La Roche-Blanche : Gergovie (temples)
 Tortebeisse : entre les deux Bois Entre les deux Bois –
 site de la voie de Bois Clair/Bois du Clergeat
 Veyre-Monton : site du plateau de Coirent

PROJETS COLLECTIFS INTERDÉPARTEMENTAUX

159

Tableau des opérations archéologiques 2007

Le Néolithique moyen en Auvergne
 Diffusion des silex crétacés dans le Massif central durant la Préhistoire
 L'espace minéral au Paléolithique moyen dans le Massif central
 Les composantes culturelles des premières productions céramiques au Bronze ancien
 dans le sud-est de la France : le cas de l'Auvergne
 Les sites fortifiés et les occupations de hauteur en Auvergne
 de l'âge du Bronze final à la fin de l'âge du Fer
 Recherche d'aménagements subaquatiques dans les lits des fleuves
 et rivières d'Auvergne (départements de l'Allier et du Puy-de-Dôme)
 La plaine de la Limagne, les plateaux du Limon et du Cézallier dans les départements
 du Puy-de-Dôme et du Cantal (prospection aérienne)

Bibliographie régionale

170

Liste des abréviations

186

Liste des programmes de recherche nationaux

187

Personnel du service régional de l'archéologie

188

Liste des bilans scientifiques régionaux

190

PROSPECTION-INVENTAIRE CANTON DE BILLOM

Âge du Bronze, âge du Fer, Gallo-romain, Moyen Âge

La prospection systématique du canton de Billom s'est poursuivie pour la troisième année consécutive durant l'hiver 2007 (*BSR 2005*, p. 114-115 ; *BSR 2006*, p. 123-125, Frédéric Trément). Deux stages universitaires, d'une durée de neuf jours chacun, ont été organisés du 26 février au 6 mars et du 10 au 18 mars. Ils ont regroupé une vingtaine d'étudiants d'archéologie.

Quatre grandes zones de prospection ont été privilégiées cette année (fig. 1). La première zone est localisée au nord de Billom (communes de Vassel, Espirat, Moissat) et concerne exclusivement des parcelles situées en zone basse (altitude moyenne : 330 m). La deuxième zone correspond au versant septentrional du *Petit Turluron*

(commune de Chas). La troisième zone a permis de poursuivre l'exploration du secteur de Marcillat, au sud du *Gros Turluron*. La dernière zone prospectée a initié l'étude du *bassin des Neuf-Fontaines* à Saint-Georges-sur-Allier.

Au total, ce sont 305 ha qui ont été prospectés systématiquement, avec un espacement de 10 m maximum entre les prospecteurs. Plusieurs dizaines de sites et indices de sites inédits ont été identifiés, notamment de l'âge du Bronze, de l'âge du Fer et de l'époque romaine, ainsi que plusieurs sites du haut et du bas Moyen Âge.

Frédéric Trément

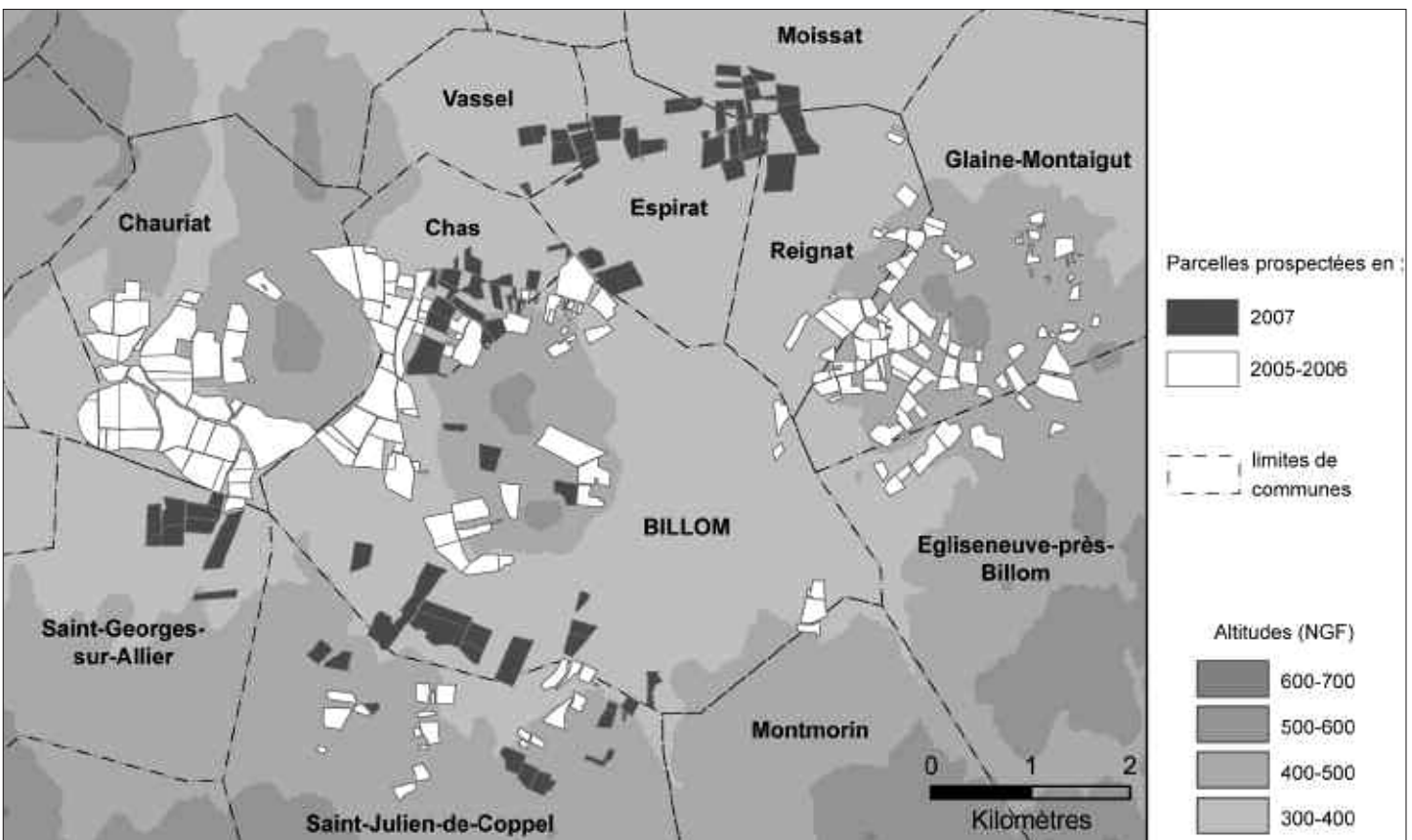


Fig. 1 : Canton de Billom : localisation des zones prospectées de 2005 à 2007 (DAO : Bertrand Dousteysier et Frédéric Trément)

PROSPECTION-INVENTAIRE BONGEAT, ÉGLISENEUVE-PRÈS-BILLOM et MAUZUN

Mésolithique, Néolithique, Protohistoire, Moyen Âge

Cette campagne de prospection-inventaire diachronique sur les communes de Bongeate, Égliseneuve-près-Billom et Mauzun, dans la lignée de celle de 2006 (*BSR 2006*, p. 125, Jessica Imbert), avait pour but, dans un secteur quasiment ignoré sur le plan de la recherche archéologique, de prouver l'existence de populations préhistoriques et historiques, en partant de l'idée que les

lacunes dans les données de la *carte archéologique* ne révélaient en rien une réalité. Dès lors, et même si les résultats restent limités d'un point de vue quantitatif, ce travail aura permis de mettre au jour un certain nombre de sites et indices de sites (respectivement cinq et dix), essentiellement préhistoriques (seulement un indice de site médiéval et un autre protohistorique).