



HAL
open science

Syrie et Liban, 1:50 000, 1926-1960, 90 feuilles, édition française

Jean-Luc Arnaud

► **To cite this version:**

Jean-Luc Arnaud. Syrie et Liban, 1:50 000, 1926-1960, 90 feuilles, édition française. Site Web Cartomed - La cartothèque méditerranéenne, 2006. halshs-04267111

HAL Id: halshs-04267111

<https://shs.hal.science/halshs-04267111>

Submitted on 1 Nov 2023

HAL is a multi-disciplinary open access archive for the deposit and dissemination of scientific research documents, whether they are published or not. The documents may come from teaching and research institutions in France or abroad, or from public or private research centers.

L'archive ouverte pluridisciplinaire **HAL**, est destinée au dépôt et à la diffusion de documents scientifiques de niveau recherche, publiés ou non, émanant des établissements d'enseignement et de recherche français ou étrangers, des laboratoires publics ou privés.



Distributed under a Creative Commons Attribution 4.0 International License

La cartotheque méditerranéenne

Maison méditerranéenne des sciences de l'homme, Aix-en-Provence

Syrie et Liban, 1:50 000, 1926-1960, 90 feuilles, édition française

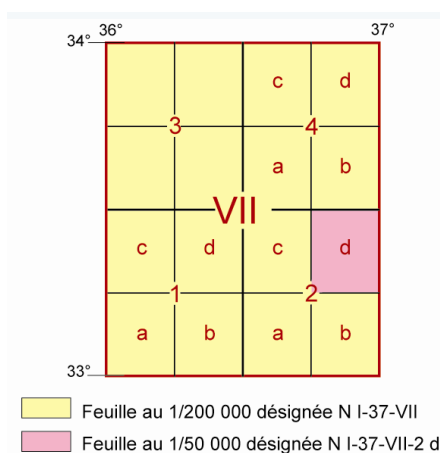
Au milieu des années 1920, quelques années seulement après le début du mandat français sur la Syrie et le Liban, le Service géographique des forces françaises au Levant – SGFFL – qui dépend du Service géographique de l'armée, est chargé de dresser une carte des régions placées sous mandat à l'échelle 1:50 000.

Cette carte est composée suivant les principes de découpage de la carte internationale du monde [CONSULTER](#). Dans un format de 55 par 45 cm environ, chaque feuille figure un territoire de 15 minutes de côté. Soit 1/16e (4 x 4) d'une unité de base d'un degré de côté. Il s'agit d'une carte régulière établie dans les règles de l'art à partir de relevés de terrain dressés à l'échelle 1:40 000 pour la plus grande part.

Cette carte est construite sur la base d'une projection conique conforme de Lambert, chaque feuille porte les coordonnées géographiques, en degrés depuis le méridien de Greenwich et en grades depuis le méridien de Paris. Certaines éditions portent également le graticule de la grille rectangulaire *Lambert Levant* et les coordonnées correspondantes.

Quelques feuilles, qualifiées de provisoire, sont imprimées en noir et brun seulement. Pour leur part les feuilles de l'édition régulière sont en quatre couleurs : le bleu pour l'hydrographie, le vert pour les zones végétalisées avec une surimpression de poncifs en noir pour indiquer le type d'occupation (bois, broussailles, vergers...), le brun pour les courbes de niveau équidistantes de 10 mètres et en estompage pour figurer le modelé du terrain, et le noir pour les autres indications. Cette palette et la facture de la carte sont semblables à celles employées pour la carte de France à la même échelle, il s'agit du *Type 1922*.

Chaque feuille est repérée par le titre générique *Levant - 1 :50.000*, par le nom de la localité la plus importante représentée dans son champ et par un code correspondant à sa position dans la grille du découpage international du monde, ainsi (exemple de l'unité N I-37-VII, partagée en 16 parties) :



Plusieurs grandes villes et/ou des régions stratégiques sont situées à cheval entre deux feuilles. Pour disposer de représentations qui ne soient pas coupées, les rédacteurs dressent plusieurs feuilles particulières dont les limites ne suivent pas la grille du tableau

d'assemblage, elles sont centrées sur chaque lieu à représenter. Ces feuilles ne portent pas de numéro mais la mention *Coupure spéciale* et un titre sous la forme *Environs de ...*

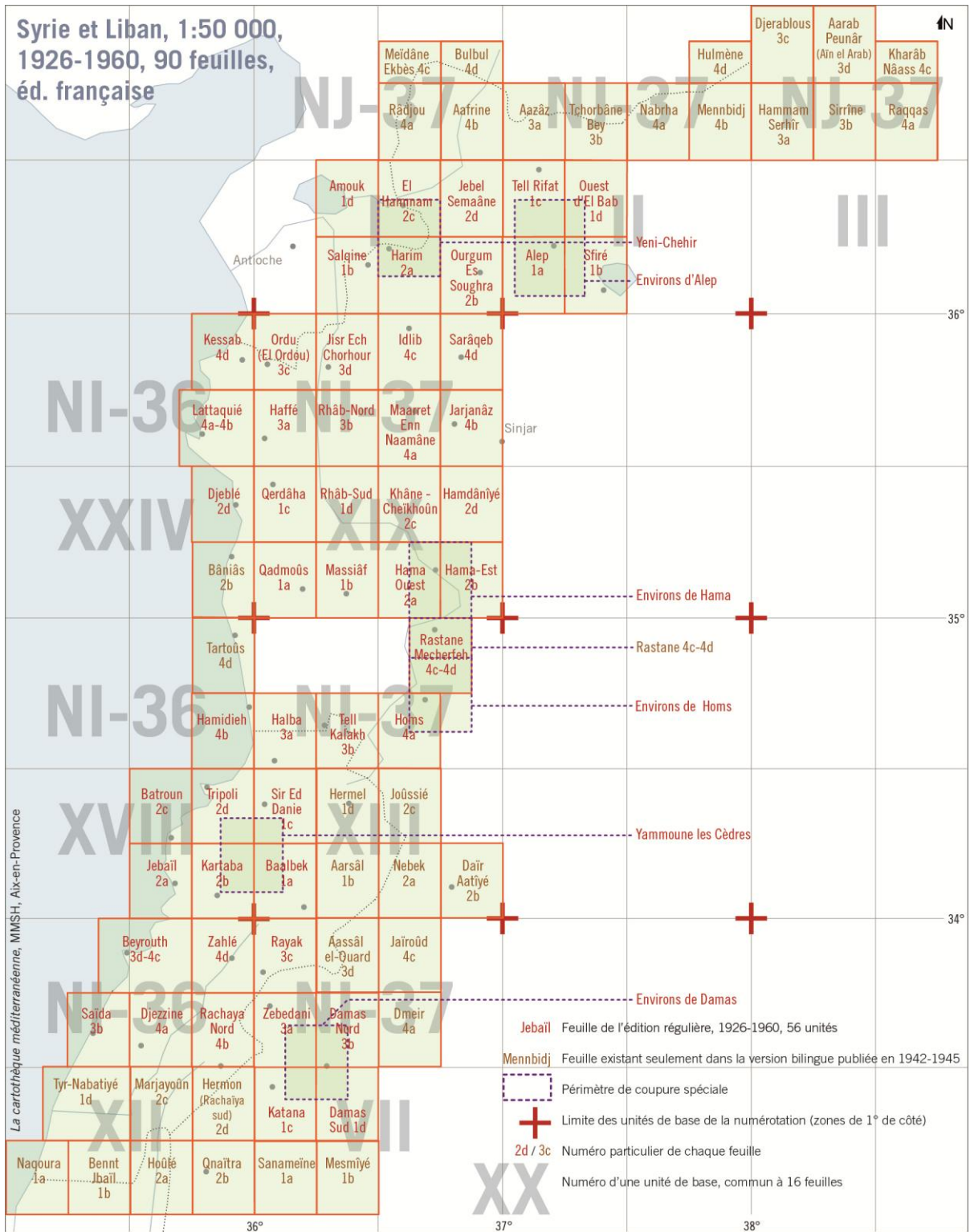
A la fin des années 1940, cette carte compte 56 feuilles. Ensuite elle est entretenue pendant quelques années mais les versions postérieures à cette date sont le plus souvent de simples réimpressions. La plus récente date de 1960.

Entre 1942 et 1945, avec la collaboration de l'armée britannique, le Service géographique des forces françaises libres du Levant – SGFFLL – publie une édition militaire de cette carte. Cette version est bilingue – français / anglais et les feuilles portent de manière systématique au moins un quadrillage de repérage militaire, différent en fonction de la région représentée, le quadrillage *Levant* au nord et le quadrillage *Palestine* au sud. Pour cette version, plusieurs feuilles ont été dressées en urgence à partir de sources multiples dont certains relevés établis par différentes unités de l'armée britannique, elle compte au moins 85 feuilles. Dans la nomenclature anglaise, elle porte le numéro de série PDR 1510.

A partir de 1943, 27 feuilles de cette carte sont exploitées comme fond pour une carte géologique du Liban et d'une partie du littoral syrien.

Editions étrangères

A partir du début des années 1940, cette carte est exploitée par plusieurs armées étrangères qui en font des copies à la même échelle et suivant la même grille de découpage du territoire. L'armée allemande publie une copie germanisée de la version française en 1942, elle compte 45 feuilles [CONSULTER](#). A partir du début des années 1950, les armées britanniques et américaines préparent conjointement plusieurs cartes à l'échelle 1:50 000 de la région dont l'édition française constitue la base, elles portent les numéros de série GSGS 1510 et 1520 pour les versions anglaises et K721 à K724 pour les versions américaines. A partir du milieu des années 1950, l'armée syrienne s'engage dans la publication d'une carte de l'ensemble du pays qui compte 368 feuilles. Celles qui figurent l'ouest sont des copies arabisées de la version française [CONSULTER](#). Enfin, entre 1962 et 1966, l'armée libanaise publie une carte du Liban au 1:50 000 en 27 feuilles, qui est également tirée de la version française [CONSULTER](#).



Jean-Luc Arnaud, décembre 2006