



**HAL**  
open science

## To build the welcoming city

Cyrille Hanappe

► **To cite this version:**

Cyrille Hanappe. To build the welcoming city. Institut Convergences Migrations International Conference on Migration (ICM2) - Migration research at a crossroads. - Sanctuary cities and welcoming territories, Institut Convergences Migrations; Michel Agier, May 2021, Paris (en ligne), France. halshs-04270836

**HAL Id: halshs-04270836**

**<https://shs.hal.science/halshs-04270836v1>**

Submitted on 8 Nov 2023

**HAL** is a multi-disciplinary open access archive for the deposit and dissemination of scientific research documents, whether they are published or not. The documents may come from teaching and research institutions in France or abroad, or from public or private research centers.

L'archive ouverte pluridisciplinaire **HAL**, est destinée au dépôt et à la diffusion de documents scientifiques de niveau recherche, publiés ou non, émanant des établissements d'enseignement et de recherche français ou étrangers, des laboratoires publics ou privés.



Distributed under a Creative Commons Attribution 4.0 International License

To build  
*the welcoming city*

Calais, Grande Synthe, Mayotte – Theoretical and practical  
questions about cities and arrival

**Babels – The City as a borders. How cities  
shape migrants and how migrants shape the  
cities..**

Two situations :

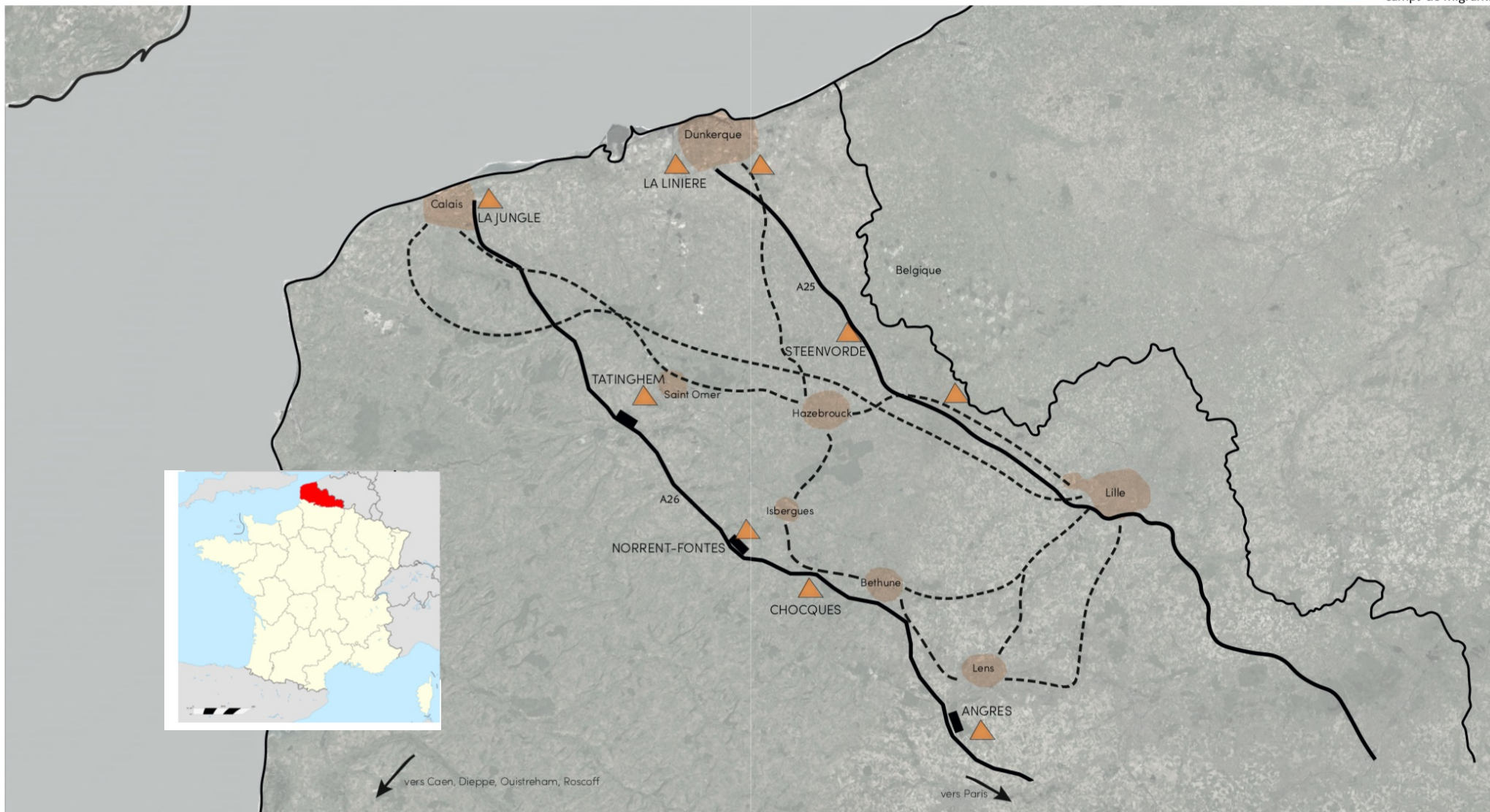
Calais

and

Grande Synthe

# LES CAMPS AU NORD DE LA FRANCE

- Axes autoroutiers
- - - Voies ferrées
- Villes
- Aires de service
- ▲ Campements et camps de migrants





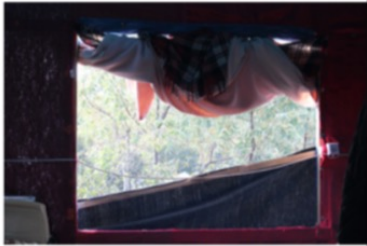


# L'ENTRÉE

## RESTAURANT AFGHAN / 3 À 10 PERS.



CUISINE BIEN ÉQUIPÉE AVEC DES GAZINIÈRES



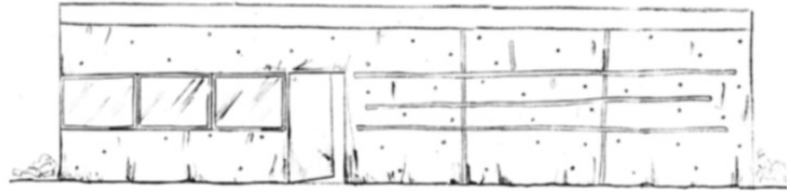
OUVERTURE PERMETTANT D'AÉRER / PRISE ÉLECTRIQUE



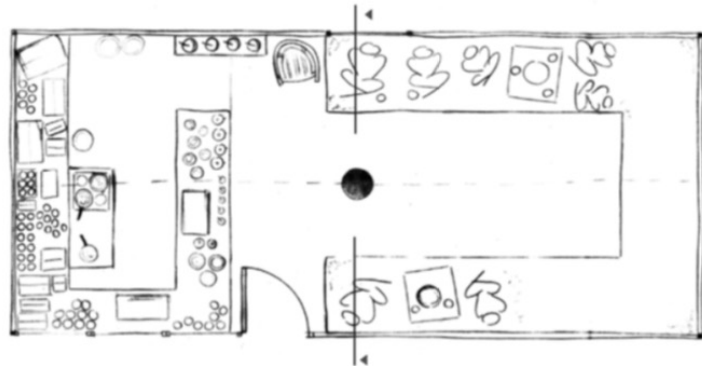
FENÊTRE EN PLASTIQUE TRANSPARENT



LA PLUPART DES RESTAURANTS SERVENT AUSSI D'HÔTELS



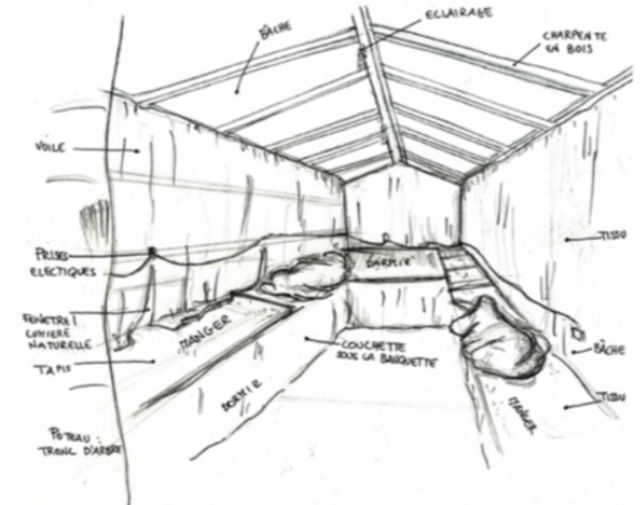
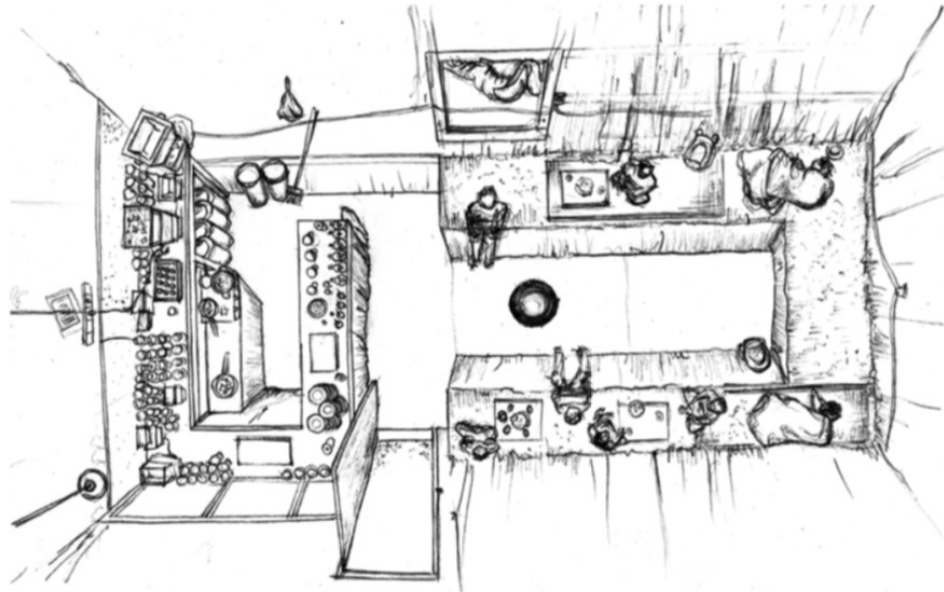
FACADE NORD



PLAN



COUPE



- VOÛTE
- ÉCLAIRAGE
- CHARRIÈRE EN BOIS
- ÉCART
- TISSU
- PRISE ÉLECTRIQUES
- ÉCART
- FENÊTRE EN MATIÈRE NATURELLE
- COUCHETTE EN BOIS EN BANQUETTE
- ÉCART
- TISSU
- TAPE
- POTEAU TRONC D'ARBRE

# LE CHEMIN DES DUNES

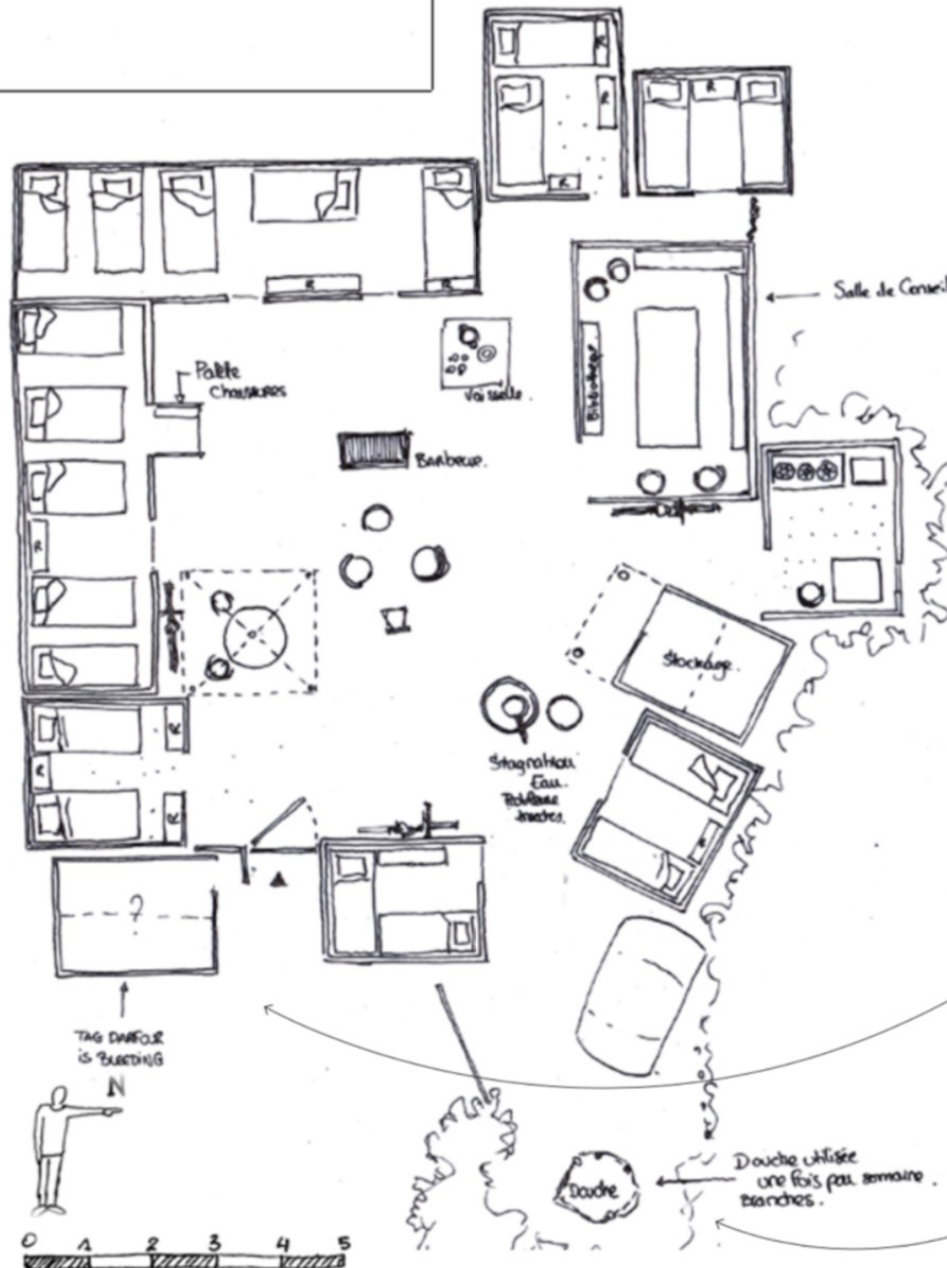
## COUR DARFOUR IS BLEEDING

GRANDE UNITÉ DE 22 PERSONNES. L'ÎLOT EST DIRECTEMENT SUR L'ENTRÉE ET DÉTIENT SON PROPRE ESPACE PRIVÉ, INDÉPENDANT DE LA RUE. ORGANISÉS AUTOUR D'UNE COUR CARRÉE, ILS SONT ÉQUIPÉS D'UNE CUISINE, UN ESPACE DE STOCKAGE, UNE SALLE DE RÉUNION. ILS ONT ÉGALEMENT CONSTRUIT UNE DOUCHE D'APPOINT, MAIS N'AYANT PAS ACCÈS À L'EAU, ELLE NE SERT QUE PONCTUELLEMENT OU POUR SE CHANGER.

NOUS AVONS ÉTÉ CONVIÉES À LA "SALLE DE CONSEIL" POUR EXPLIQUER NOTRE RÔLE ET MANGER DES DATTES. C'EST DONC EN PRÉSENCE DES 22 HOMMES QUE NOUS DISCUTONS DES NÉCESSITÉS PRIMAIRES DE LA ZONE.

- L'ACCÈS À L'EAU ET AU GAZ LEUR PERMETTRAIT D'ÊTRE INDÉPENDANTS DE SALAM ET NE PAS PERDRE UNE JOURNÉE ENTIÈRE DANS LE CENTRE JULES FERRY.

- ILS ONT UN RÉEL PROBLÈME DE MOUSTIQUES EN RAISON DE LA STAGNATION EAU ET CRAIGNENT DES PROPAGATIONS DE MALADIES.



ORGANISATION AUTOUR D'UNE COUR ÉQUIPÉE



# LE CHEMIN DES DUNES

## COUR DE MANGO



MANGO 45 ANS



### SOUDAN

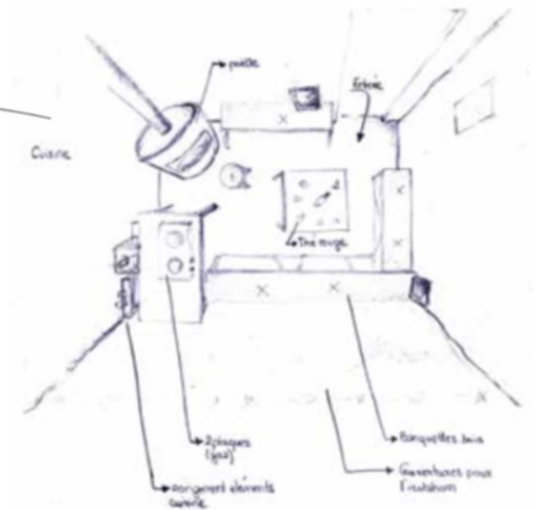
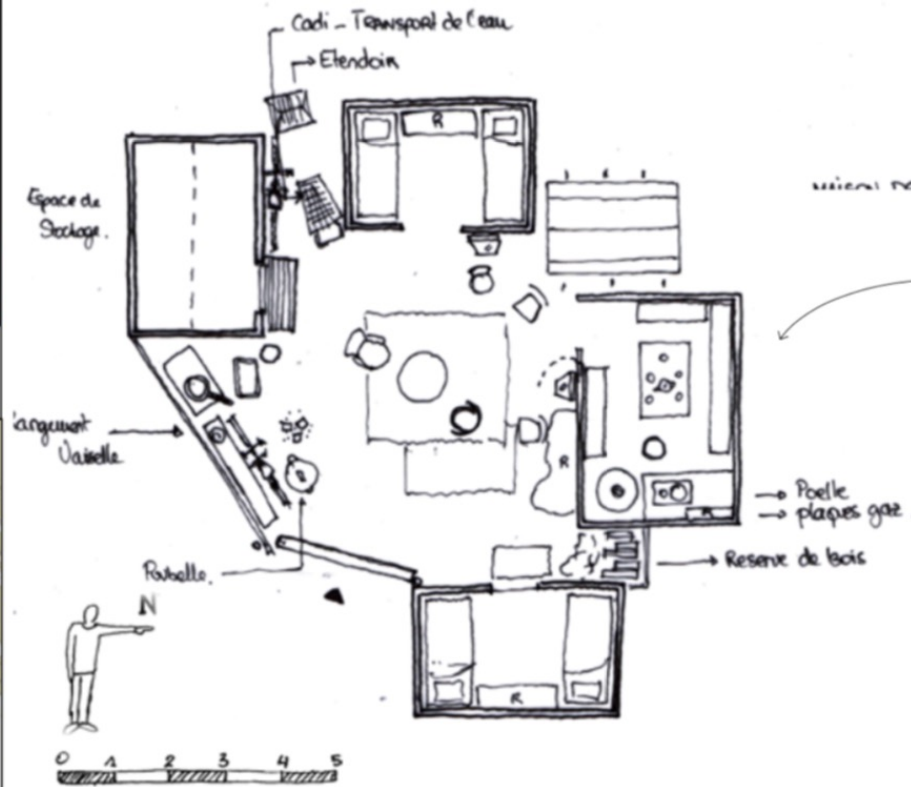
MANGO PARLE COURAMMENT GREC ET ANGLAIS. IL TRAVAILLAIT DANS UN ATELIER BOIS À ATHÈNES, MAIS EST PARTI À CAUSE DE LA CRISE. IL A PASSÉ 5 MOIS DANS LA NEW JUNGLE. IL VOUDRAIT RETOURNER EN GRÈCE SI LA SITUATION S'AMÉLIORE.

NOUS AVONS ÉTÉ INVITÉES PAR MANGO À BOIRE LE THÉ LE SAMEDI APRÈS MIDI. IL A INVITÉ SON AMI OMAR, QU'IL A CONNU EN GRÈCE POUR PARTAGER AVEC NOUS LEUR PARCOURS.

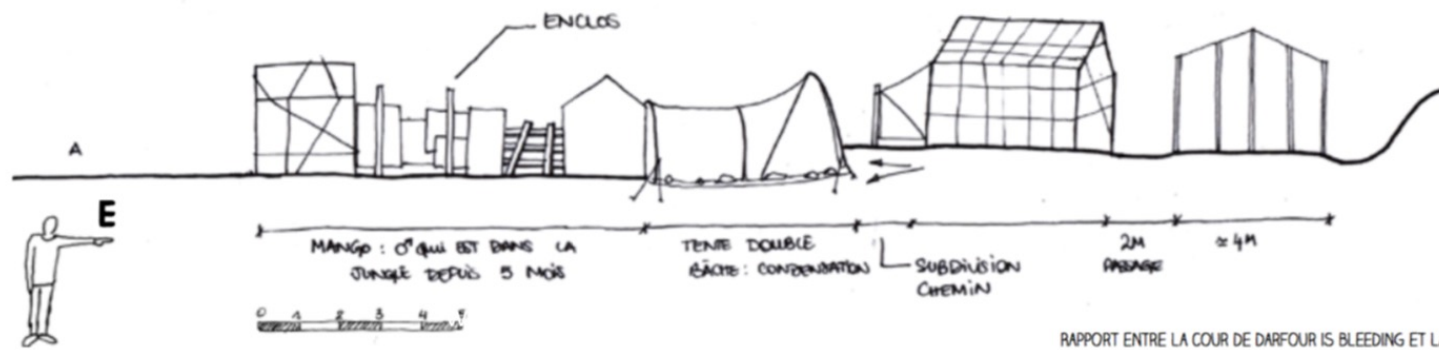


THÉ SOUDANAIS:

- THÉ ROIBOS
- CANNELLE
- CLOU DE GIROLE
- BEAUCOUP DE SUCRE



ORGANISATION DE LA CUISINE



RAPPORT ENTRE LA COUR DE DARFOUR IS BLEEDING ET LA COUR DE MANGO



centre de loisirs  
leisure center

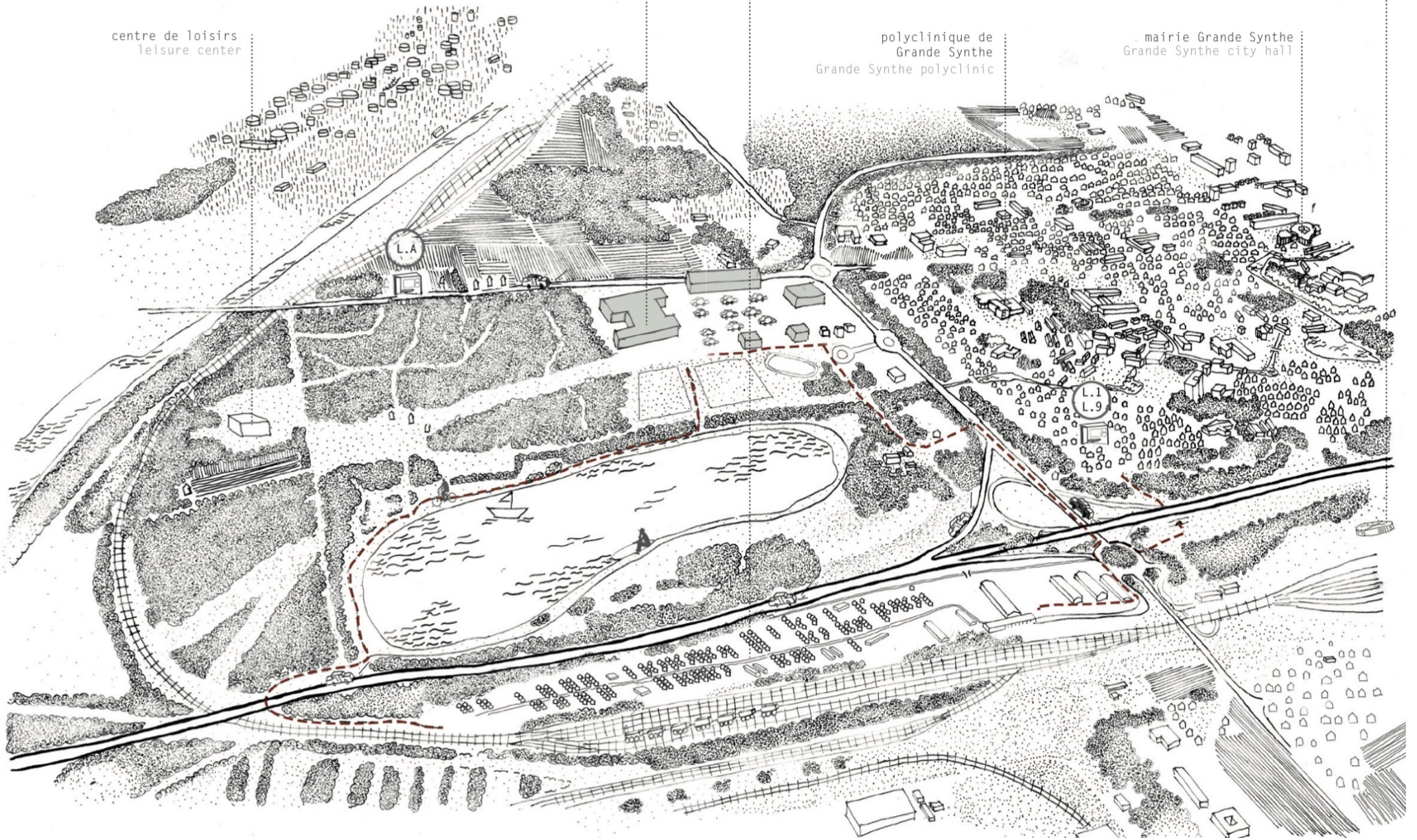
centre commercial  
mall

la Linière  
the Linière

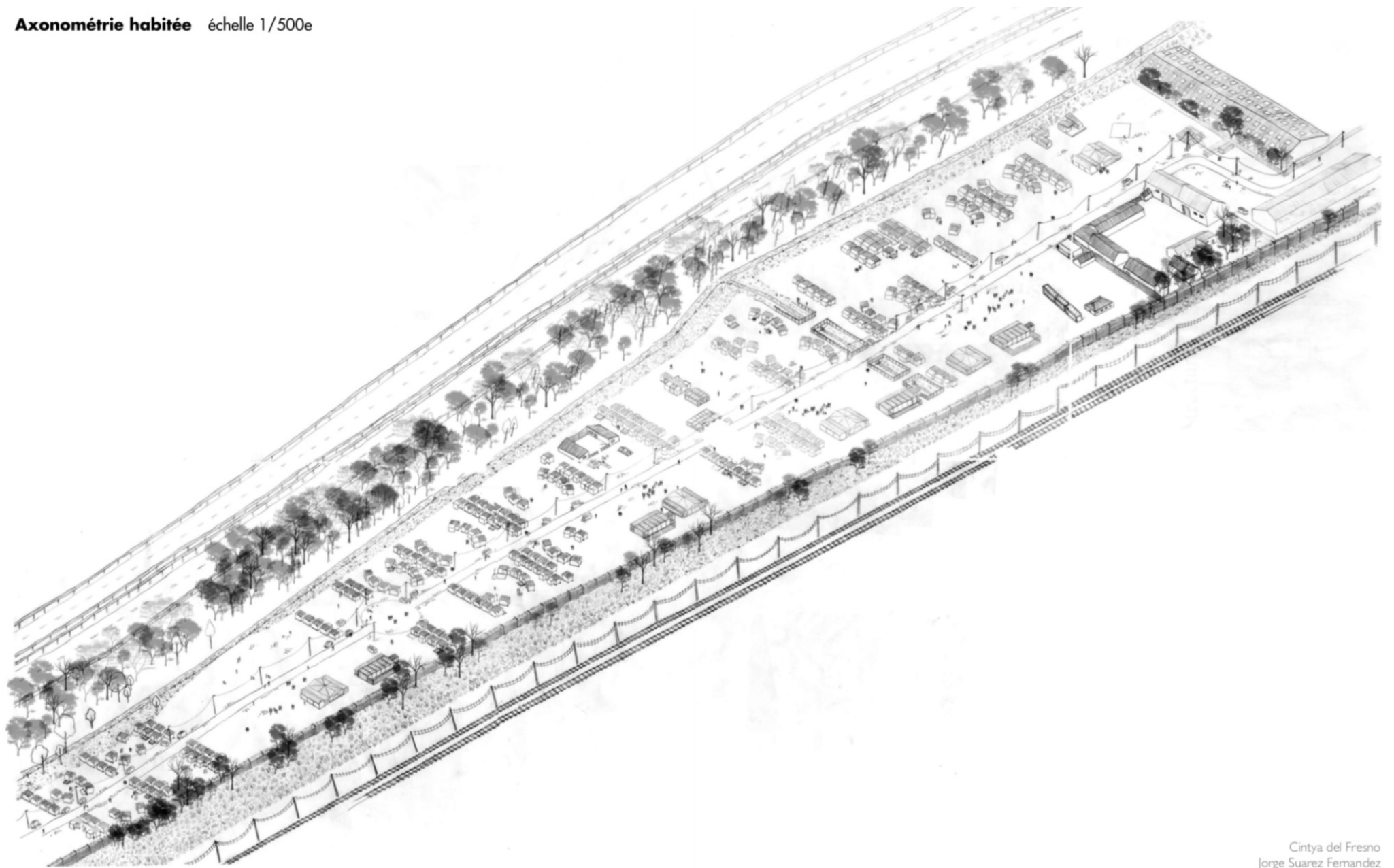
centre d'épuration d'eau  
water purification center

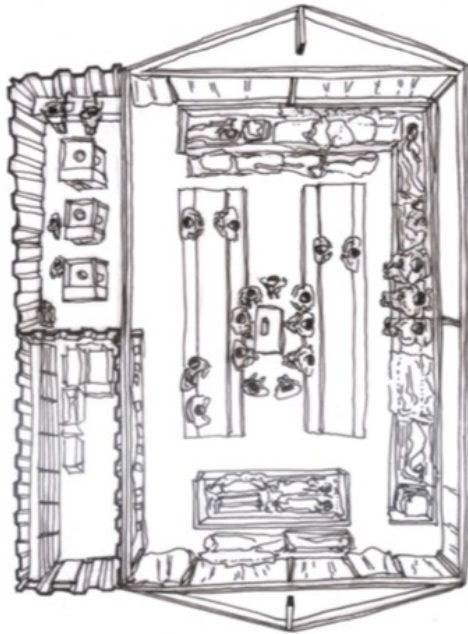
polyclinique de  
Grande Synthe  
Grande Synthe polyclinic

mairie Grande Synthe  
Grande Synthe city hall

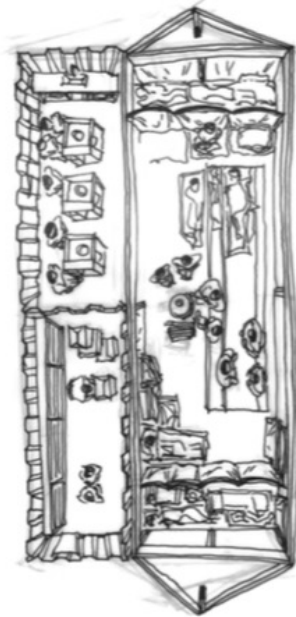


**Axonométrie habitée** échelle 1/500e





PLAN HABITÉ DES CUISINES



PLAN HABITÉ DES CUISINES



VUE DE L'ENTRÉE

Lorsque l'on rentre dans la cuisine, un attroupement d'afghan vient autour de nous. Bien que nous laissant la possibilité d'y rester et d'y dessiner, l'atmosphère sombre, humide, enfumée, hostile, nous fait comprendre que nous n'y sommes pas les bienvenues. Néanmoins, il y fait chaud, plus chaud qu'à l'extérieur.

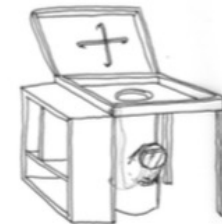
Cet espace conçu à l'origine pour un espace commun et prévu pour y accueillir tout le monde et permettre des échanges, rassemblés, a été « envahit » des Afghans, d'où le surnom « la cuisine des Afghans ».

Le mobilier d'abord conçu pour s'asseoir, discuter et partager des repas est aujourd'hui recouvert de couvertures et la nuit une nouvelle fonction s'ajoute à cette liste. Les banquettes et les tables sont utilisées en tant que couchés/lits la nuit. Les afghans y dorment à deux dans le sens de la largeur. Une fois réveillé, c'est-à-dire, plutôt vers midi pour eux, les couvertures sont repliées pour laisser aux mobiliers ses fonctions d'origine : mobiliers, pour manger et s'asseoir.

Le pôle, autre mobilier, extrêmement important, est véritablement le point de rassemblement de la cuisine. Tous les Afghans s'y rassemblent autour. Mais, en cherchant à y confiner toute la chaleur, l'espace est tout enfumé et les plastiques polyesters alvéolés translucides qui servent de plafond et d'apports de lumières, se carbonise. Une solution a été trouvée dans l'espace similaire qu'est l'espace réservé aux femmes et aux enfants.



DÉTAIL CONSTRUCTIF



La banquettes (table, 05)

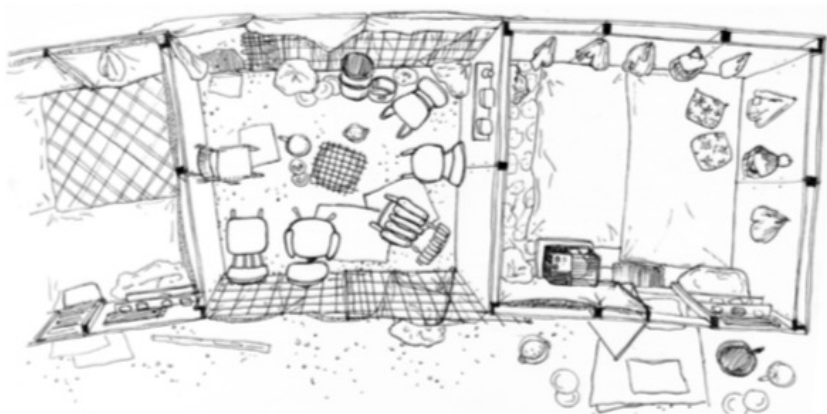


MOBILIERS

ATHOLOGIES



## SHELTER 220/221



Plan



Matériaux / façade



Contexte



Les enfants, Taba (10 ans) et Tabin (9 ans)



Localisation du shelter

Le shelter n°221 est habité par une famille irakienne - les parents Twana et Hawarz et 4 enfants (le plus grand de 10 ans, le plus petit de quelques mois). La famille a quitté Irak il y a 4 mois. Ils ont traversé la Turquie et ils sont passés la frontière turco-grecque en voiture. Ensuite, ils sont allés en Italie en bateau et en France en train. Ça fait 15 jours quand ils habitent dans le camp à Grande-Synthe. Ils veulent essayer d'aller en Angleterre.



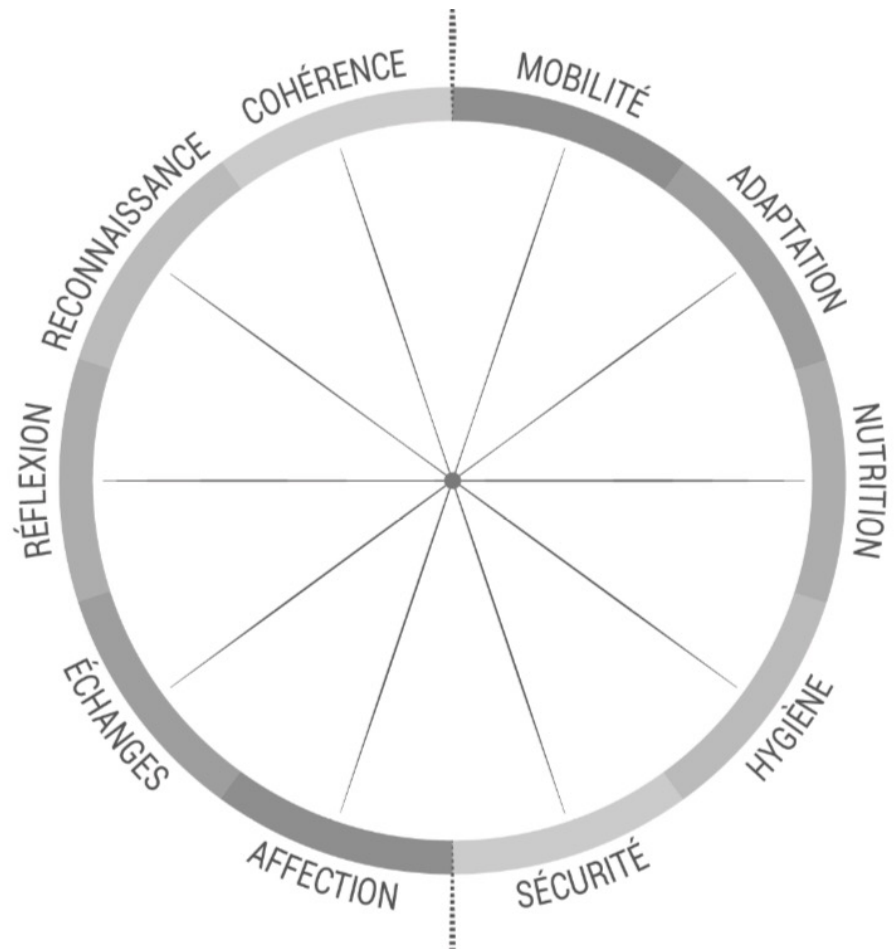
Espace entre deux shelters

La famille se plaignait de la quantité insuffisante de lumière à l'intérieur - père a demandé plus de lumières. Irakiens qui habitent dans un shelter à côté ont organisé l'espace entre les deux cabines pour préparer et manger des repas. Les murs et le plafond ont été improvisés à partir de morceaux de clôtures métalliques trouvés et emballés avec des tissus et des tapis. Le toit, fait de la même manière, fuyait - le duvet qui se trouve sur la clôture imbibe d'eau.

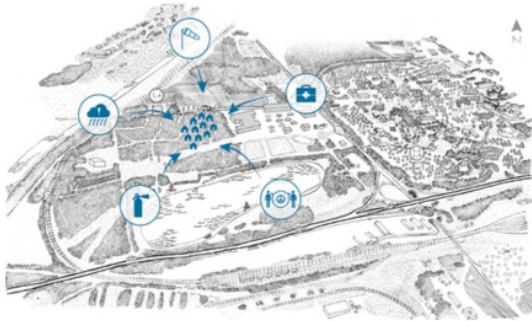
To think and to build  
The welcoming city





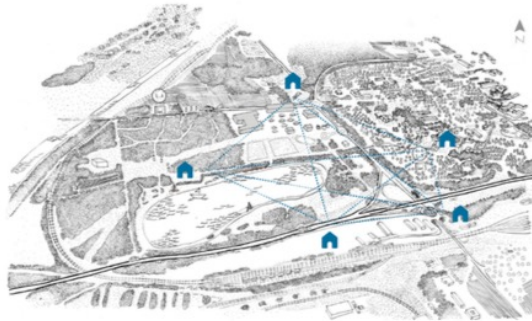


Psychical Needs <--> Physiological Needs



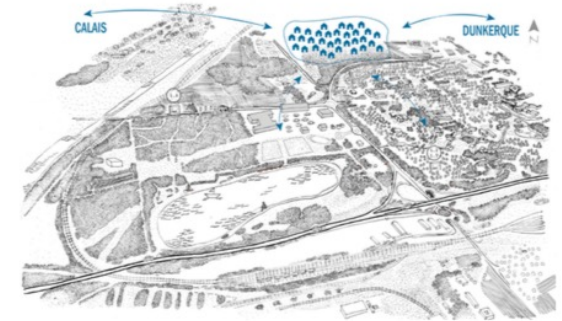
1.

To secure spontaneous neighborhoods and camps



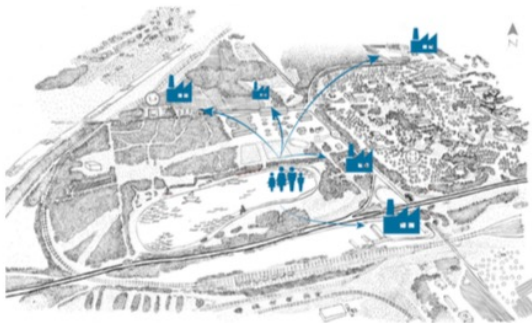
2.

To build and run « migrants house » inside the city



3.

To build a new ecological welcoming neighborhood



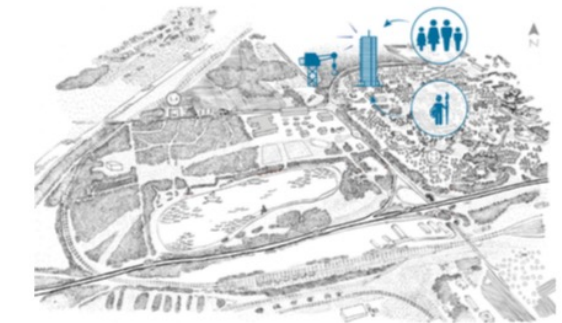
4.

To squat and invest deserted building of the city



5.

To build new and transformable and adaptable building



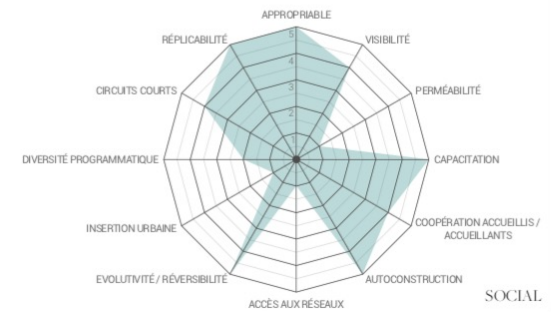
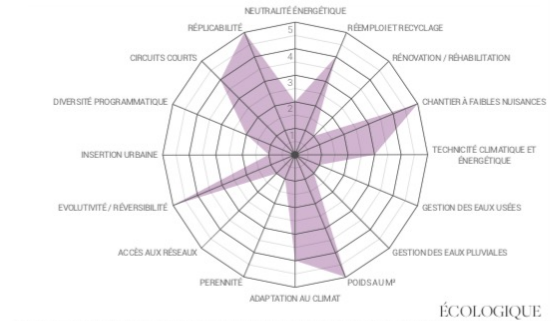
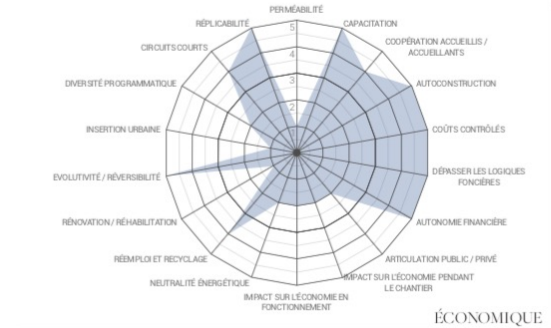
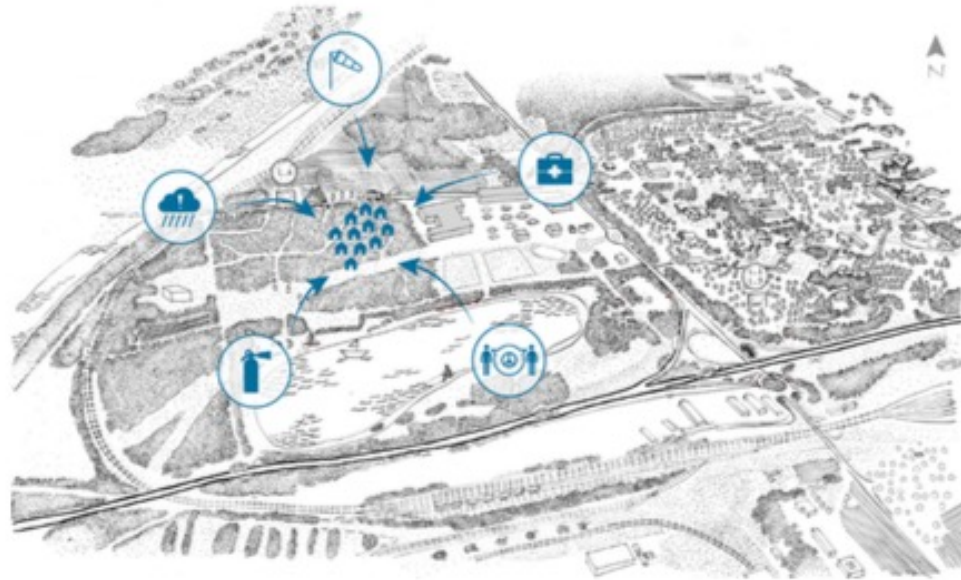
6.

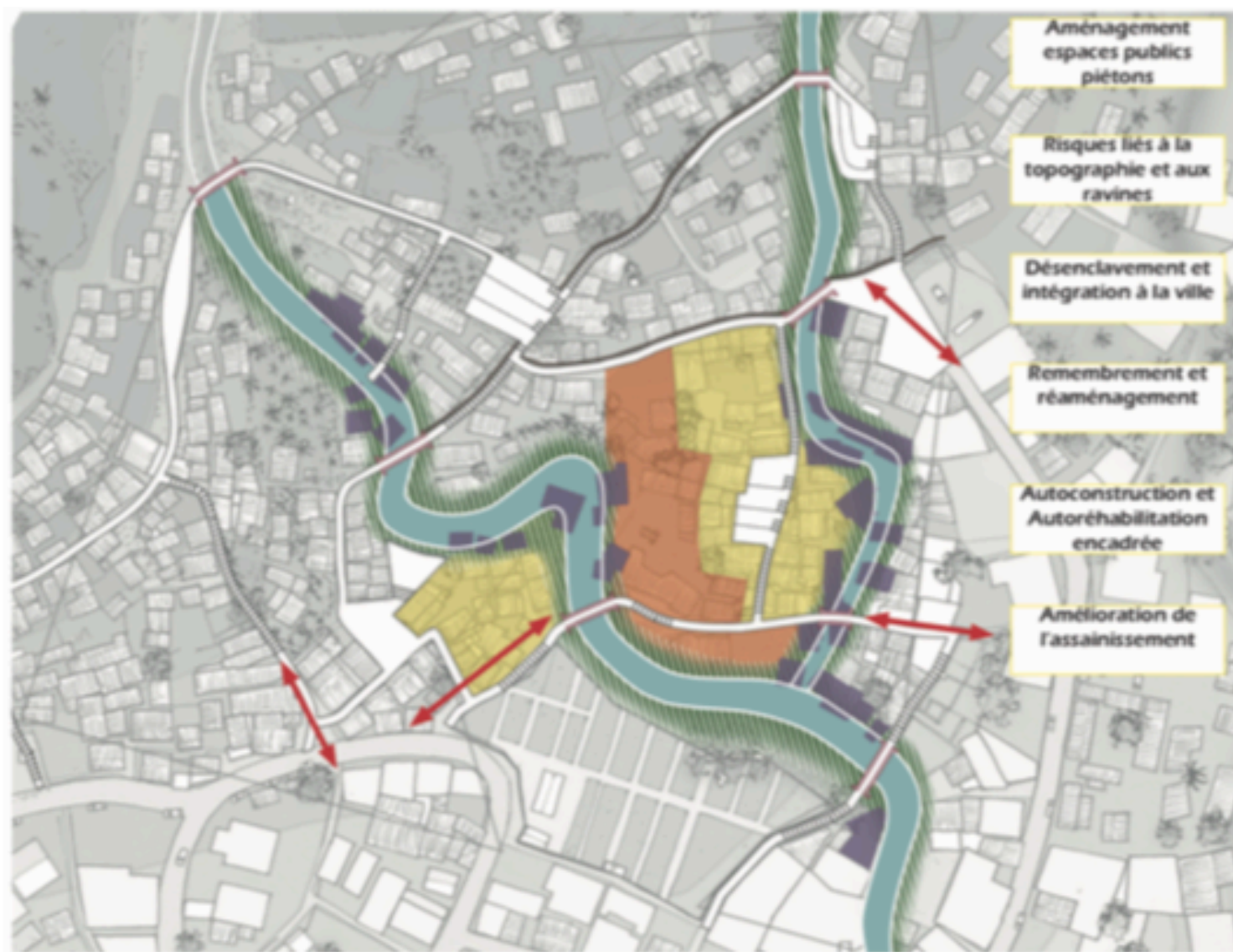
To re-invest existing and outdated housing units

# 1. SÉCURISER LES QUARTIERS SPONTANÉS

1.

To secure spontaneous neighborhoods and camps



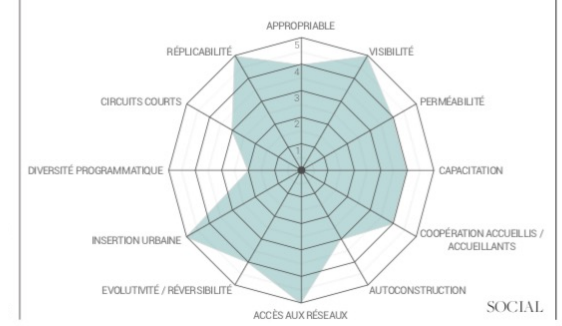
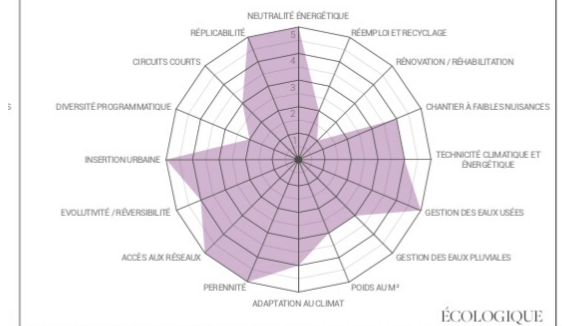
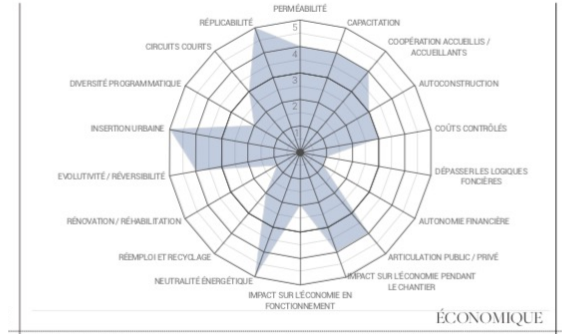
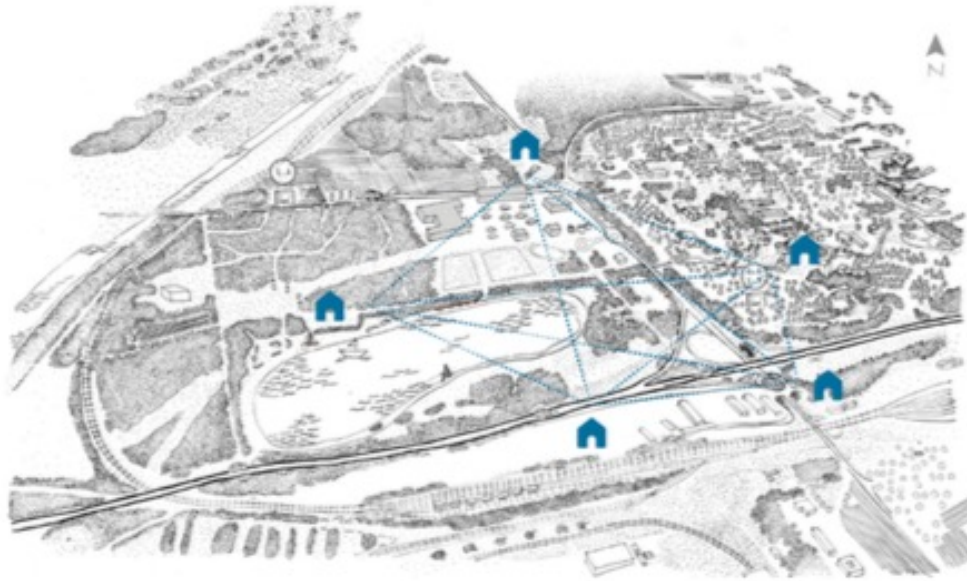




## 2. DES « MAISONS DU MIGRANT » DANS LA VILLE

# 2.

To build and run  
« migrants house »  
inside the city



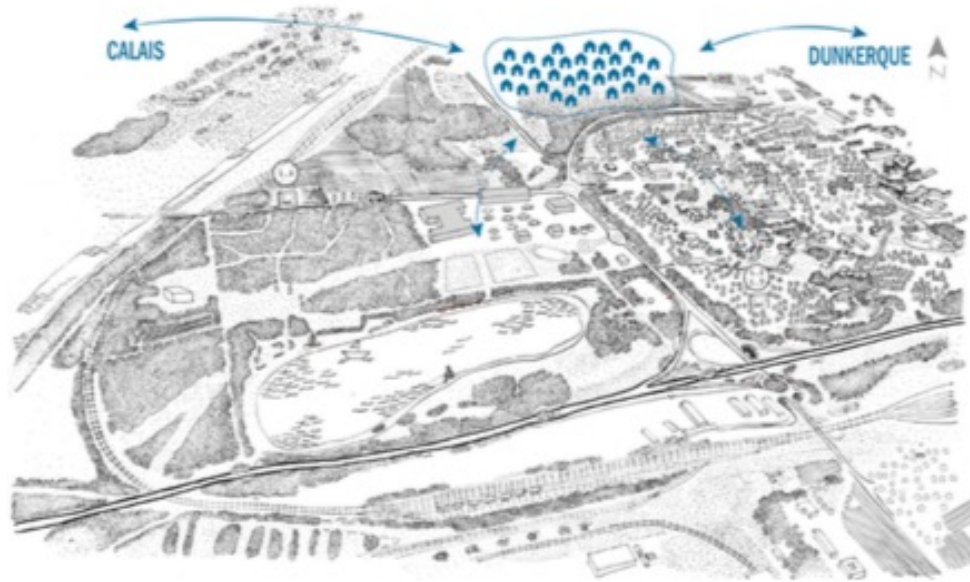






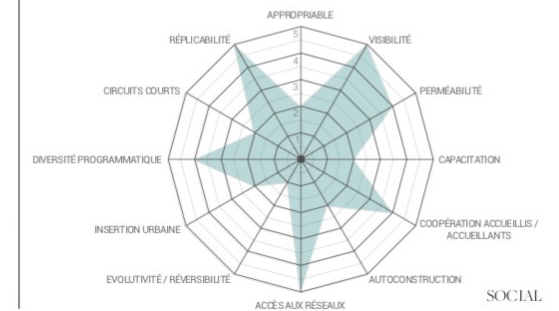
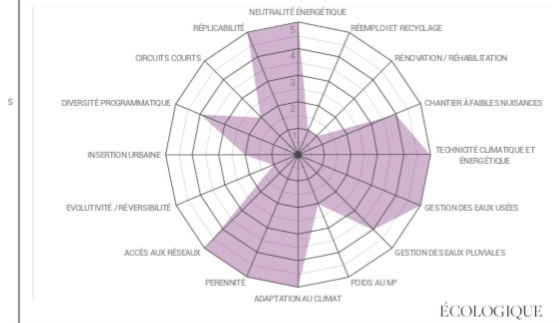
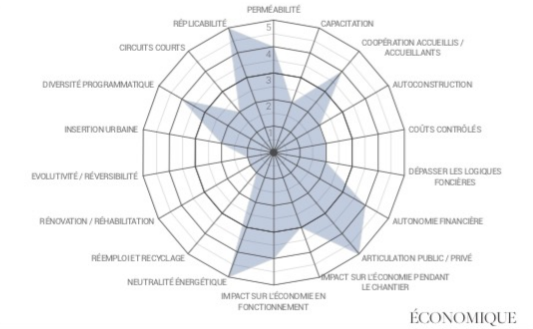


### 3. UN QUARTIER D'ACCUEIL DE LA VILLE



3.

To build a new ecological welcoming neighborhood





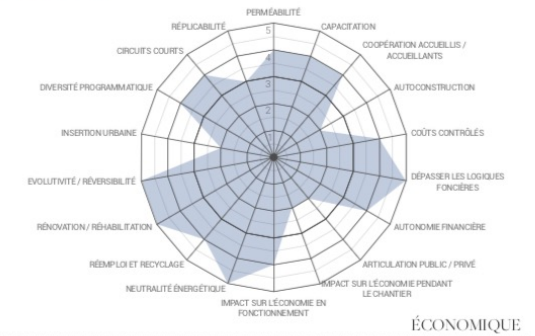
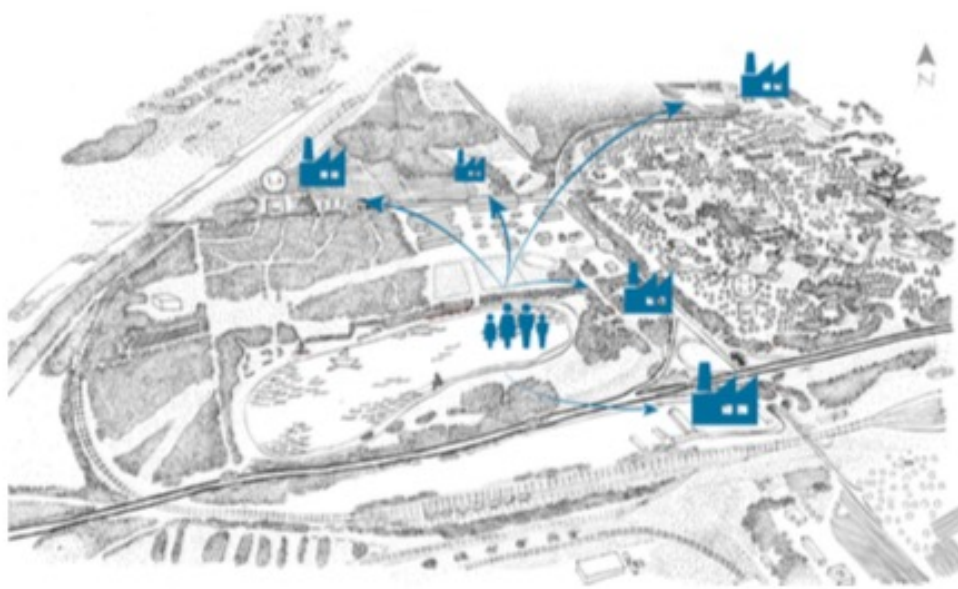




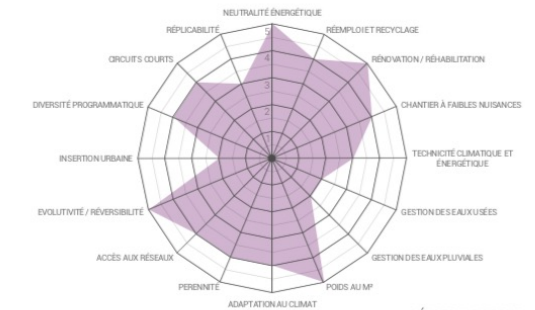
## 4. HABITER LES BÂTIMENTS TERTIAIRES DÉLAISSÉS

# 4.

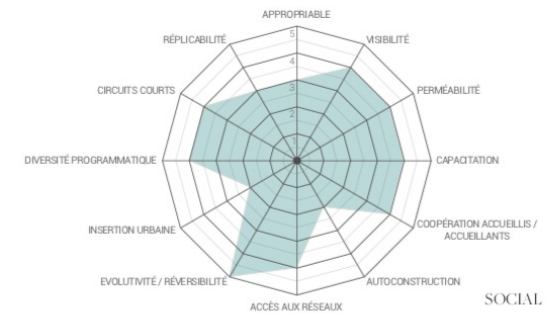
To squat and invest  
deserted building of  
the city



ÉCONOMIQUE



ÉCOLOGIQUE



SOCIAL

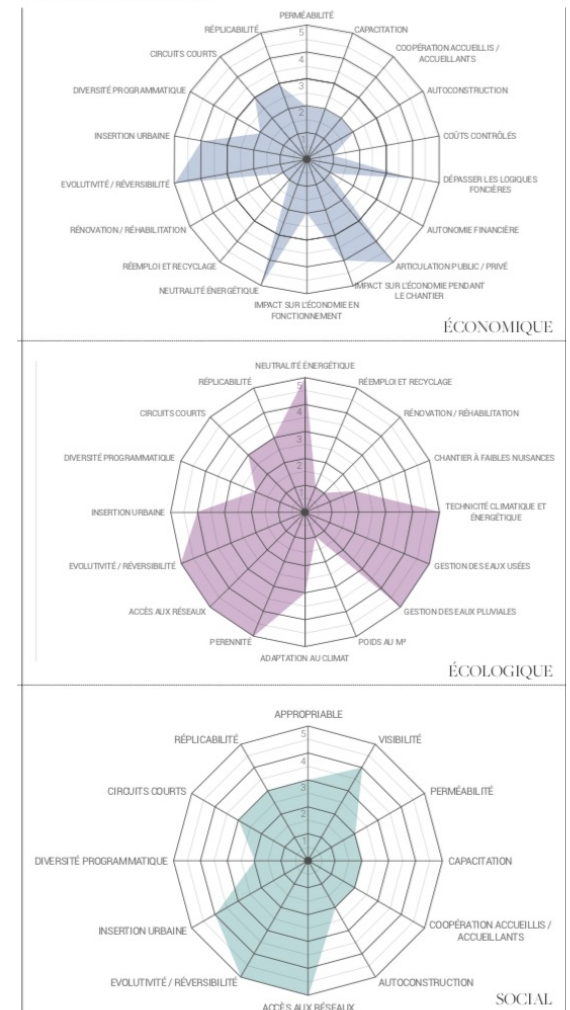


# 5.

To build new, transformable and adaptable building



## 5. UN BÂTIMENT NEUF, ÉVOLUTIF ET TRANSFORMABLE









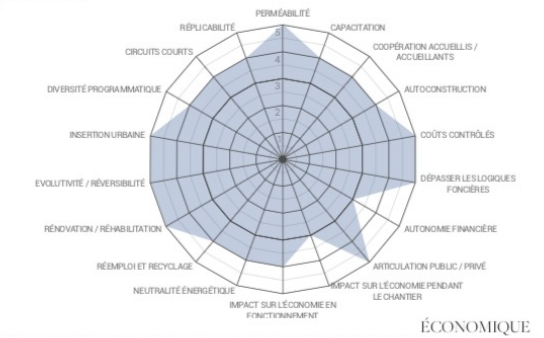


# 6.

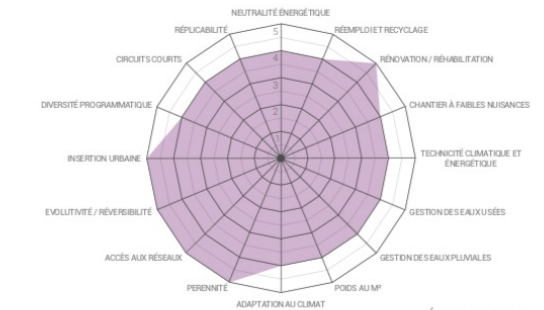


To re-invest existing and outdated housing units

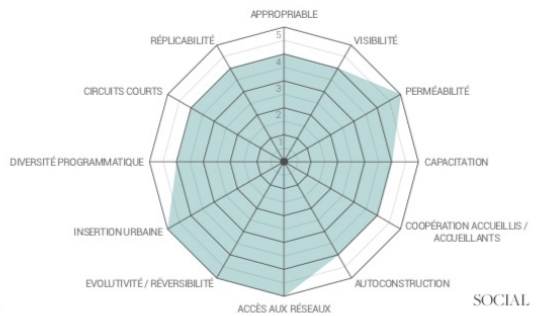
## 6. INVESTIR DES ENSEMBLES DE LOGEMENTS ANCIENS



ÉCONOMIQUE



ÉCOLOGIQUE



SOCIAL

