



**HAL**  
open science

# ”Etude du petit mobilier des Clouzeaux, ZAC de la Landette (Vendée)”

Adélaïde Hersant

► **To cite this version:**

Adélaïde Hersant. ”Etude du petit mobilier des Clouzeaux, ZAC de la Landette (Vendée)”. Archeodunum SAS. 2015. halshs-04631574

**HAL Id: halshs-04631574**

**<https://shs.hal.science/halshs-04631574v1>**

Submitted on 7 Nov 2024

**HAL** is a multi-disciplinary open access archive for the deposit and dissemination of scientific research documents, whether they are published or not. The documents may come from teaching and research institutions in France or abroad, or from public or private research centers.

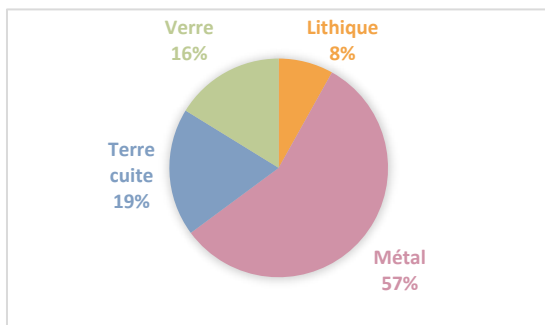
L’archive ouverte pluridisciplinaire **HAL**, est destinée au dépôt et à la diffusion de documents scientifiques de niveau recherche, publiés ou non, émanant des établissements d’enseignement et de recherche français ou étrangers, des laboratoires publics ou privés.

Copyright

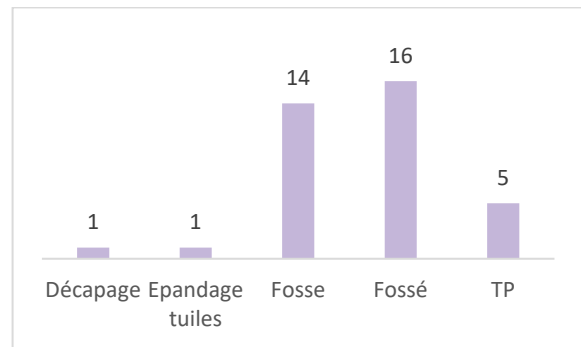
Etude du petit mobilier des Clouzeaux,  
ZAC de la Landette (Vendée)

*Adélaïde Hersant, Archeodunum*

Le lot étudié comprend 30 objets, de fonction et de constituant différents. Il s'agit pour une grande partie de clous mais aussi de poids, de hochets, d'une fusaiole et de quelques éléments lithique, métallique et en verre (tableau 1). La masse totale d'objet en métal, exclusivement ferreux, issue du corpus mis au jour est de 545,7 g. Ces objets sont de provenance variée, la plupart proviennent de fosses de rejet et de fossés (tableau 2).



*Tableau 1 - Répartition du mobilier par matériaux*



*Tableau 2 - Répartition du mobilier par type de structure*

Le mobilier sera présenté en deux temps, en commençant tout d'abord par une présentation des objets sélectionnés comme les plus pertinents, suivi du catalogue du mobilier par catégorie.

## 1. Méthodologie

Au préalable de cette étude, un inventaire des caractéristiques des objets a été effectué. Ce dernier a permis de sélectionner les objets les plus pertinents pour étude. Ceux qui pouvaient être identifiés et dont la fonction apporte des éléments de caractérisation ou de datation à la structure ou au site. Le mobilier de la fouille a pu être classé dans sept catégories fonctionnelles préétablies (tableau 3). De plus, pour les besoins de l'étude, certains objets ont fait l'objet de radiographies, réalisées par le laboratoire Arc'Antique de Nantes.

Sur l'ensemble du mobilier mis au jour, quatre objets ou fragments d'objets ont été dessinés (planche). Le mobilier a été représenté de la même manière, avec des ombrages aux points et des sections totalement noires. Tous les dessins sont à l'échelle 1 sauf les pesons (échelle 1/2).

Bien que l'étude porte uniquement sur quelques objets, un catalogue raisonné sera établi afin d'appréhender la totalité du petit mobilier. Les objets seront présentés par catégorie fonctionnelle, avec une brève description.

Catégories	NR	NMI
Artisanat	1	1
Outillage	2	2
Textile et sparterie	4	4
Assemblage	18	16
Vaisselle en verre	6	3
Divers	3	3
Indéterminé	3	3
Total	37	32

Tableau 3 - Représentation de la quantification des objets dans les différentes catégories

## 2. Présentation des résultats

### 2.1. Le textile

En ce qui concerne l'activité du textile, plusieurs objets peuvent y être rattachés. La fusaiïole et les pesons y sont associés, cependant le poids de ces derniers ne permet pas de l'affirmer avec certitude.

#### 2.1.1. La fusaiïole

La fusaiïole a été retrouvée dans un trou de poteau, situé à proximité de l'enclos C. Elle est cylindrique avec un profil convexe et possède une perforation centrale (Planche 1). Elle est relativement légère et sa surface est assez lisse. La perforation présente une usure sur l'un des côtés, indiquant le contact avec un objet par frottement, comme un fuseau. Elle est faite de terre cuite rouge-orangée et présente une légère coloration noire sur l'une des faces, indiquant une probable sur-cuisson de cette dernière.

Les fusaiïoles sont utilisées dans le cadre du tissage. Elles soutiennent un fuseau, la plupart du temps en bois donc non retrouvé, qui vient s'enchâsser dans la perforation de ces dernières. Le fil s'enroule autour du fuseau, pendant le tissage, provoquant la rotation du fuseau et l'augmentation de sa masse. Les mouvements du fuseau provoquent un frottement sur la fusaiïole, occasionnant l'usure de cette dernière.

Cette fusaiïole ne présente pas d'éléments spécifiques, elle n'a pas de gravure ou de motif sur ses faces. La terre cuite étant le matériau le plus utilisé pour façonner les fusaiïoles, cet élément n'apporte pas vraiment d'information sur la datation, cependant on sait que la totalité des fusaiïoles protohistoriques sont en terre cuite tout comme la moitié des romaines. De plus, la forme discoïdale est également rencontrée, le plus souvent, à ces périodes. Malgré tout, le diamètre de la fusaiïole est principalement rencontré à la période protohistorique, notamment à l'âge du Fer (Duvauchelle 2010, pp. 109-141 ; De Chazelles 2000, pp. 115-130). La fusaiïole de notre corpus est donc protohistorique et probablement datée de l'âge du Fer.

#### 2.1.2. Les pesons

Trois pesons ont été retrouvés dans la fosse 2300 (zone 2) dans deux couches différentes (1 dans l'US 2300 et deux dans l'US 2324). Cette fosse, de forme irrégulière et

peu profonde, a été installée dans les colluvionnements (US 2328). Elle se situe non loin des fossés de forme arrondis et d'une concentration de trou de poteau. Les pesons n'ont pas été trouvés en place et aucune trace d'installation d'un métier à tisser n'a été retrouvée sur la fouille.

Ils sont fabriqués en terre cuite à faible dégraissant et présentent quelques fissures et fractures (Planche 1 et 2). Les pesons 2 et 3 sont à tronc pyramidal à quatre pans dont la base est quadrangulaire et percé d'un trou au  $\frac{3}{4}$  de sa hauteur. Le peson 13 ressemble à ces derniers cependant il est de forme un peu plus oblongue, de manufacture plus grossière. Les pesons 2 et 3 présentent une marque d'usure sur leur partie supérieure, qui relie les deux parties de la perforation. D'une taille moyenne de 18,5 cm, ils pèsent entre 3 et 3,3 kg.

Les pesons romains ont en moyenne une masse comprise entre 450 et 500 g. Les pesons antérieurs à cette période sont beaucoup plus lourds (Berthaud 2000, pp. 137-143). Les pesons seraient donc datables de la période protohistorique. Néanmoins, le poids de ceux retrouvés aux Clouzeaux reste quand même beaucoup plus élevé que la moyenne. L'important poids des pesons peuvent également laisser à penser qu'ils auraient pu être des poids de lestage pour la pêche. Mais il pourrait aussi s'agir d'une exception régionale comme l'a déjà démontré le site de Saint Lupien, Rezé où des pesons allant jusqu'à 2 kg ont été trouvés. Ces pesons supportaient peut-être un nombre plus important de fils ou les fibres étaient peut-être plus résistantes et épaisses. Cependant, la morphologie et le poids des pesons ne permettent pas de les dater plus précisément que la Protohistoire. Cependant, les éléments céramiques ont pu dater cette fosse du 1<sup>er</sup> âge du Fer.

## 2.2. L'enfance

Deux objets, de forme irrégulière, ainsi qu'un morceau d'un troisième ont été retrouvés dans une fosse (FS2132). Cette dernière, de forme ovale, avait déjà été repérée au diagnostic et se situe près de l'enclos D.

Le premier est de forme presque pyramidale alors que le second ressemble à une cloche (Planche 3). Sur ce dernier, on remarque des traces de doigts sur la partie centrale du hochet. Ils sont d'un diamètre avoisinant 50 cm et pèsent environ 118 g chacun (entier). Faits de terre cuite, ils sont modelés à la main grossièrement et creux. A l'intérieur de ces derniers, ont été piégés de petites boules d'argile. Le troisième hochet retrouvé est un représenté par un petit

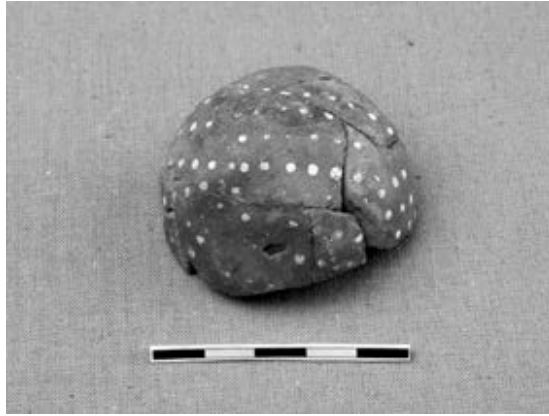
fragment, il permet de nous indiquer l'épaisseur moyenne de la section (environ 14 cm). Ils sont faits d'une pâte claire siliceuse à fort dégraissant (de faible à forte inclusions, notamment de quartz).

Peu de hochets sont retrouvés en contexte archéologique, ils sont surtout documentés par les textes, même s'ils sont peu nombreux. Bien que très peu sont retrouvés, il semble que cet objet était très répandu à l'époque gallo-romaine. Élément incontournable de l'éveil, le hochet (*Crepundia*) est le premier jouet de l'enfant (figure 1). Les *crepundiae* sont des petits jouets ou des breloques, souvent attachés autour du cou, ils sont déposés dans la tombe avec l'enfant ou d'un individu célibataire. Les hochets sont le plus souvent en terre cuite (moins coûteux) mais ils peuvent également être en métal. De petite taille, ils se présentent sous plusieurs formes, le plus souvent sphériques, ils peuvent être lenticulaire ou zoomorphe, avec ou sans manche. Creux, des boules de terre cuite ou des cailloux sont emprisonnés à l'intérieur (Coulon 2004, pp. 76-79).



Figure 1: Main d'enfant tenant un hochet. Cliché musée archéologique de Dijon.

Peu d'exemples de ce type d'objet ont été répertoriés, la datation est donc assez difficile. Elle l'est encore plus que nos hochets n'ont pas de forme particulière, ils sont de manufacture grossière. Un seul hochet est répertorié dans la région, il s'agit d'un hochet sphérique peint de petits points blancs (figure 2), retrouvé dans la nécropole du « Clos au Duc » à Evreux dans l'Eure (Pluton 2008). Il accompagné l'incinération d'un adulte, datée du I<sup>er</sup> siècle de notre ère. Les hochets trouvés dans la fosse (FS2132) sont associés à des tessons datables du I<sup>er</sup> siècle de notre ère. Les hochets sont donc datés de la même période.



*Figure 2 : Hochet de la nécropole du "clos au duc", Evreux (Eure). Cliché H. Paitier (INRAP).*

### 3. Catalogue raisonné du mobilier par catégorie fonctionnelle

- Artisanat

Seul un objet appartient à cette catégorie fonctionnelle. Il s'agit d'un fragment de meule. La fragmentation importante de cet objet ne permet pas de détailler son étude.

**Meule :**

FS1232, US1232

Fragment de meule en granite, sans traces d'usures marquées.

Longueur : 180 mm

Largeur : 180 mm

Epaisseur : 98 mm

Matériau : Granite

- Assemblage

Seize éléments d'assemblage ont été recensés sur le site, soit dix partiellement conservés et six autres complets. Etant donné leur état de conservation, peu d'informations peuvent en être tirée. Néanmoins, on remarque que l'on peut les distinguer en deux groupes. Ceux qui possèdent une tige de section quadrangulaire et une tête pyramidale tandis que les autres ont une tige de section ovale et une tête circulaire relativement plate.

**Clou :**

FS1053, US1053

Clou complet dont la tête est de forme pyramidale et la tige de section quadrangulaire.

Longueur : 43 mm

Diamètre tête : 30 mm

Largeur : 34 mm

Hauteur : 34 mm

Epaisseur : 7 mm

Matériau : Fer

**Clou :**

FO1192, US1192

Clou complet dont la tête est de forme pyramidale et la tige de section quadrangulaire.

Longueur : 31 mm

Diamètre tête : 30 mm

Largeur : 36 mm

Hauteur : 36 mm

Epaisseur : 6 mm

Matériau : Fer

Clou complet dont la tête est de forme circulaire plate et la tige de section quadrangulaire.

Longueur : 24 mm

Diamètre tête : 18 mm

Largeur : 26 mm

Hauteur : 26 mm

Epaisseur : 7 mm

Matériau : Fer



Fragment de clou dont la tête est de forme circulaire plate et la tige de section quadrangulaire.

Longueur : 24 mm

Diamètre tête : 18 mm

Largeur : 14 mm

Hauteur : 14 mm

Epaisseur : 6 mm

Matériau : Fer

Tige de clou de section quadrangulaire.

Longueur : 14 mm

Largeur : 7 mm

Hauteur : 12 mm

Epaisseur : 7 mm

Matériau : Fer

Clou ?

Longueur : 27 mm

Largeur : 22 mm

Hauteur : 58 mm

Epaisseur : 9 mm

Matériau : Fer

**Clou :**

FS1109, US1109

Tige de clou de section circulaire.

Longueur : 11 mm

Largeur : 8 mm

Hauteur : 24 mm

Epaisseur : 8 mm

Matériau : Fer

**Clou :**

FS1053, US1053

Tige de clou de section circulaire.

Longueur : 21 mm

Largeur : 19 mm

Hauteur : 58 mm

Epaisseur : 10 mm

Matériau : Fer

**Clou :**

FS1200, US1200

Tige de clou de section circulaire, un peu pliée.

Longueur : 13 mm

Diamètre tête : 55 mm

Hauteur : 13 mm

Epaisseur : 7 mm

Matériau : Fer

**Clou :**

PO1141, US1141

Clou complet dont la tête est de forme circulaire et plate et la tige de section quadrangulaire.

Longueur : 20 mm

Diamètre tête : 18 mm

Largeur : 18 mm

Hauteur : 42 mm

Epaisseur : 12 mm

Matériau : Fer

**Clou :**

PO1264, US1264

Tige de clou de section quadrangulaire.

Longueur : 14 mm

Largeur : 14 mm

Hauteur : 78 mm

Epaisseur : 7 mm

Matériau : Fer

**Clou :**

FS1147, US1147

Tige de clou de section circulaire.

Longueur : 20 mm

Largeur : 20 mm

Hauteur : 40 mm

Epaisseur : 10 mm

Matériau : Fer

**Clou :**

FO2045, US2045

Fragment de clou dont la tête est de forme circulaire plate et la tige de section circulaire.

Longueur : 18 mm

Largeur : 13 mm

Diamètre tête : 13 mm

Hauteur : 20 mm

Epaisseur : 7 mm

Matériau : Fer

Tige de section circulaire.

Longueur : 20 mm

Largeur : 20 mm

Hauteur : 40 mm

Epaisseur : 7 mm

Matériau : Fer

**Clou :**

FO2045, US2045

Clou complet dont la tête est de forme circulaire plate et la tige de section circulaire.

Longueur : 18 mm

Largeur : 10 mm

Diamètre tête : 10 mm

Hauteur : 57 mm

Epaisseur : 14 mm

Matériau : Fer

**Clou :**

US2117

Fragment de clou dont la tête est de forme circulaire plate et la tige de section circulaire.

Longueur : 11 mm

Largeur : 11 mm

Diamètre tête : 11 mm

Hauteur : 57 mm

Epaisseur : 7 mm

Matériau : Fer

**Charnière :**

FS2041, US2041

Charnière se présentant sous la forme d'une équerre, l'une de ces extrémités se termine en pointe tandis que l'autre est plate à section ovale.

Longueur : 107 mm

Largeur : 80 mm

Hauteur : 10 mm

Epaisseur : 10 mm

Matériau : Fer

**Clou :**

FS3235, US3235

Tige de section circulaire.

Longueur : 11 mm

Largeur : 11 mm

Diamètre tête : 11 mm

Hauteur : 57 mm

Epaisseur : 7 mm

Matériau : Fer

- Outillage

Deux objets sont classés dans cette catégorie, un éclat de silex et une hache polie en grès. La hache polie n'est associée à aucun contexte, elle a été retrouvée dans un niveau de colluvions, en dessus de la terre végétale.

**Hache :**

US2038

Longueur : 172 mm

Largeur : 53 mm

Epaisseur : 22 mm

Matériau : Grès

**Eclat de silex :**

FO2039, US2039

Eclat de silex non retouché.

Longueur : 60 mm

Largeur : 35 mm

Epaisseur : 5 mm

Matériau : Silex

- Textile

Quatre objets sont à classer dans cette catégorie. Les trois premiers sont des pesons tandis que le dernier est une fusaiöle. Ils tous les quatre en terre cuite. Ces objets sont associés à la mise en place d'un métier à tisser.

**Peson :**

FS2300, US2300

Peson en terre cuite de forme oblongue à perforation circulaire dans la partie supérieure. Ce peson est en terre cuite.

Longueur : 188 mm

Largeur : 127 mm

Epaisseur : 124 mm

Poids : 3100 g

Matériau : Terre cuite

Datation : Protohistoire, 1<sup>er</sup> âge du Fer

**Peson**

FS2300, US2324

Peson en terre cuite de forme de pyramide tronquée à perforation circulaire dans la partie supérieure. Ce peson est en terre cuite.

Longueur : 190 mm  
Largeur : 126 mm  
Epaisseur : 110 mm  
Poids : 3000 g  
Matériau : Terre cuite  
Datation : Protohistoire, 1<sup>er</sup> âge du Fer

**Peson :**

FS2300, US2324  
Peson en terre cuite de forme de pyramide tronquée à perforation circulaire dans la partie supérieure. Ce peson est en terre cuite.  
Longueur : 182 mm  
Largeur : 124 mm  
Epaisseur : 118 mm  
Poids : 3300 g  
Matériau : Terre cuite  
Datation : Protohistoire, 1<sup>er</sup> âge du Fer

**Fusaïole :**

PO2224, US2224  
Rondelle discoïdale dont l'une des faces est légèrement bombée et l'autre plate. Cette fusaïole était utilisée dans le cadre de l'utilisation d'un métier à tisser. Elle servait à l'installation et la stabilité du fuseau. De facture assez grossière, la forme de l'objet suggère une datation protohistorique.  
Diamètre : 35 mm  
Diamètre perforation : 10 mm  
Epaisseur : 12 mm  
Matériau : Terre cuite  
Datation : Protohistoire, âge du Fer  
Référence : Duvauchelle 2010, De Chazelles 2000.

- Vaisselle en verre

Dans cette catégorie, six fragments de récipient en verre sont à dénombrer. Il s'agit de petits fragments, translucides, dont la conservation ne permet aucune conjecture.

**Verre :**

PO1141, US1141  
Fragment de récipient en verre, de couleur bleu.  
Longueur : 19 mm  
Largeur : 10 mm  
Epaisseur : 2 mm  
Poids : 0,7 g  
Matériau : verre translucide de couleur bleu

**Verre :**

FO1192, US1192  
Fragment de récipient en verre arrondi, de couleur bleu.  
Longueur : 34 mm  
Largeur : 12 mm  
Epaisseur : 2 mm  
Poids : 1,2 g  
Matériau : verre translucide de couleur bleu

**Verre :**

FO2045, US2045

Fragment de récipient en verre arrondi, de couleur bleu-vert.

Longueur : 36 mm

Largeur : 31 mm

Epaisseur : 2 mm

Poids : 2,8 g

Matériau : verre translucide de couleur bleu-vert

Fragment de récipient en verre arrondi, de couleur bleu-vert.

Longueur : 22 mm

Largeur : 20 mm

Epaisseur : 2 mm

Poids : 0,7 g

Matériau : verre translucide de couleur bleu-vert

Fragment de récipient en verre arrondi, de couleur bleu-vert.

Longueur : 23 mm

Largeur : 18 mm

Epaisseur : 2 mm

Poids : 0,6 g

Matériau : verre translucide de couleur bleu-vert

Fragment de récipient en verre arrondi, de couleur bleu-vert.

Longueur : 30 mm

Largeur : 10 mm

Epaisseur : 2 mm

Poids : 0,5 g

Matériau : verre translucide de couleur bleu-vert

- Divers

FS2132, US2132

Hochet de forme presque pyramidale, il est creux à l'intérieur et contient de petites boules d'argile. Sa pâte est claire siliceuse à fort dégraissant (de faible à forte inclusions, notamment de quartz).

Diamètre : 58 mm

Hauteur : 49 mm

Poids : 117,3 g

Matériau : Terre cuite, cailloux

Datation : Gallo-romain, I<sup>er</sup> siècle de notre ère

Référence : Coulon 2004, Pluton 2008

Hochet en forme de cloche, il est creux à l'intérieur et contient de petites boules d'argile. Sa pâte est claire siliceuse à fort dégraissant (de faible à forte inclusions, notamment de quartz).

Longueur : 60 mm

Largeur : 52 mm

Hauteur : 44 mm

Poids : 118,1 g

Matériau : Terre cuite, cailloux

Datation : Gallo-romain, I<sup>er</sup> siècle de notre ère

Référence : Coulon 2004, Pluton 2008

Fragment de hochet. Sa pâte est claire siliceuse à fort dégraissant (de faible à forte inclusions, notamment de quartz).

Longueur : 40 mm  
Largeur : 38 mm  
Epaisseur : 14 mm  
Poids : 18,9 g  
Matériau : Terre cuite

- Indéterminé

**Anneau :**

FO1049, US1001  
Anneau rond de section ronde creuse.  
Diamètre : 57 mm  
Epaisseur : 14 mm  
Matériau : Fer

**Scorie :**

FO1192, US1192  
Un nodule de scorie.  
Longueur : 80 mm  
Largeur : 68 mm  
Epaisseur : 28 mm  
Poids : 113,8 g  
Matériau : Fer

**Indéterminé :**

PO2013, US2013  
Indéterminé, masse de gangue, avec peu de métal.  
Longueur : 22 mm  
Largeur : 17 mm  
Hauteur : 17 mm  
Poids : 5,7 g  
Matériau : Fer

## Liste des tableaux

Tableau 1 – Répartition du mobilier par matériaux .....	1
Tableau 2 - Répartition du mobilier par type de structure .....	1
Tableau 3 - Représentation de la quantification des objets dans les différentes catégories .....	2

## Liste des figures

Figure 1: Main d'enfant tenant un hochet. Cliché musée archéologique de Dijon.....	5
Figure 2 : Hochet de la nécropole du "clos au duc", Evreux (Eure). Cliché H. Paitier (INRAP). .....	6

## Bibliographie

**Béal 1996** : BEAL (J.-C.) — « Instrumentum et production textile en Gaule romaine : l'exemple des pesons de terre cuite », in *Aspects de l'artisanat du Textile dans le Monde Méditerranéen (Égypte, Grèce, Monde Romain)*, Lyon, Coll. De l'Institut d'Archéologie et d'Histoire de l'Antiquité, Université Lumière Lyon 2, 1996, pp. 131-133.

**Berthaud 2000** : BERTHAUD (G.) — *Mazières-en-Mauges gallo-romain (Maine-et-Loire). Un quartier à vocation artisanale et domestique*, Angers, 2000, p. 137-143.

**Cardon et al 1999** : CARDON (D.) et al — *Archéologie des textiles des origines au Ve siècle : actes du Colloque de Lattes, octobre 1999*, Montagnac, Ed. Mergoïl, 14, 2000.

**Collectif 1991** : *Jouer dans l'Antiquité, Catalogue d'exposition*, Marseille, Réunion des musées nationaux, 1991, pp. 50-53 ; 72-73.

**Coulon 1990** : COULON (G.) — *Les gallo-romains. Métiers, vie quotidienne et religion*, t. 2, Paris, 1990, p. 48-50.

**Coulon 2004** : COULON (G.) — *L'enfant en Gaule romaine*, Paris, Errance, 2004, pp. 76-79.

**Dazen, Pfaëffli 2013** : DAZEN (V.), PFAEFFLI (B.) — « Des hochets pour les plus petits », in *Archeothéma*, 31, 2013, p. 36.

**De Chazelles 2000** : DE CHAZELLES (C.-A.) — « Éléments archéologiques liés au traitement des fibres textiles en Languedoc occidental et Roussillon au cours de la Protohistoire (VIe-Ier s. av. n. è.) », in *Archéologie des textiles des origines au Ve siècle : actes du Colloque de Lattes, octobre 1999*, Montagnac, Ed. Mergoïl, 14, 2000, pp. 115-130.

**Duvauchelle 2010** : DUVAUCHELLE (A.) — La Fusaïole, un outil si simple mais si complexe : l'exemple d'Avenches, in *Bulletin de l'Association Pro Aventico*, 52, 2010, pp. 109-141.

**Pluton et al 2008** : PLUTON (S.) et al — La nécropole gallo-romaine du « Clos au Duc » à Évreux (Eure) : des sépultures du Ier siècle apr. J.-C., in *Revue Archéologique de l'Ouest*, 25, 2008, pp. 209-260.



**Polfer 1999** : POLFER (M.) — *Artisanat et productions artisanales en milieu rural dans les provinces du nord-ouest de l'Empire romain, Actes du colloque d'Erpeldange ( Luxembourg) les 4 et 5 mars 1999*, Montagnac, Ed. Mergoïl, 9, 2000.