



**HAL**  
open science

## Découverte d'une figure rupestre précolombienne en forme de spirale en Guadeloupe, Petite-Antilles

Adrien Reggio, Jehanne Turpin, Vincent Mialhe

► **To cite this version:**

Adrien Reggio, Jehanne Turpin, Vincent Mialhe. Découverte d'une figure rupestre précolombienne en forme de spirale en Guadeloupe, Petite-Antilles. *Ibini - Archéologie des Antilles*, 2024. halshs-04666670

**HAL Id: halshs-04666670**

**<https://shs.hal.science/halshs-04666670>**

Submitted on 1 Aug 2024

**HAL** is a multi-disciplinary open access archive for the deposit and dissemination of scientific research documents, whether they are published or not. The documents may come from teaching and research institutions in France or abroad, or from public or private research centers.

L'archive ouverte pluridisciplinaire **HAL**, est destinée au dépôt et à la diffusion de documents scientifiques de niveau recherche, publiés ou non, émanant des établissements d'enseignement et de recherche français ou étrangers, des laboratoires publics ou privés.

## Découverte d'une figure rupestre précolombienne en forme de spirale en Guadeloupe, Petite-Antilles.

Adrien Reggio <sup>1,2</sup>  
Jehanne Turpin <sup>1,3</sup>  
Vincent Miaillhe <sup>1</sup>

1. INRAP (Institut National de Recherches Archéologiques Préventives) France
2. UMR 5199, PACEA, (De la Préhistoire à l'Actuel : Culture, Environnement et Anthropologie) Pessac, France
3. UMR 8096, ArchAm (Archéologie des Amériques) Paris, France

### Résumé

Un diagnostic archéologique réalisé par l'INRAP en 2022 a mené à la découverte de trois nouveaux blocs gravés dans le bien connu secteur de Trois-Rivières en Guadeloupe. Cette opération s'est divisée en deux étapes : une prospection et le creusement des tranchées. La prospection a été réalisée par deux archéologues de l'INRAP (AR, JT) équipés d'une lampe LED et répartis sur différentes plages horaires notamment en fin de journée, afin de bénéficier autant que possible de la meilleure luminosité. Deux gravures anthropomorphes ont été identifiées, elles correspondent aux motifs bien connus du corpus guadeloupéen, ainsi qu'une spirale, motif inédit à ce jour. Cette dernière a fait l'objet d'un relevé photogrammétrique (VM). Son unicité a conduit à une rapide étude comparative sur l'ensemble des petites Antilles, où elles trouvent des correspondances, notamment au sud de l'arc Antillais. Cette découverte élargie ainsi le corpus des types de représentations dans les gravures rupestres précolombiennes en Guadeloupe.

### Abstract

An archaeological diagnostic carried out by INRAP in 2022 led to the discovery of three new engraved boulders in the already well-known «Trois-Rivières area» of Guadeloupe. The work was conducted in two stages: surveying and digging by trench. The survey was performed by two INRAP archaeologists (AR, JT) using LED lights, and distributed over different observational time periods, in particular at the end of the day, in order to benefit from the better natural enlightening. Two anthropomorphic engravings were identified, corresponding to the more frequents designs of the Guadeloupean corpus, but also a spiral, a new pattern to date in Guadeloupe. This last has been modeled by a photogrammetric method (VM). Its singular nature led us to perform a brief bibliographic examination of such representations throughout the Lesser Antilles, where similarities have been observed, particularly in the southern part of the West Indian archipelago. This single discovery extends the corpus of types of representation of pre-Columbian rock engravings in Guadeloupe.

## **1. Contexte archéologique général**

La Guadeloupe, notamment le sud de l'île volcanique de la Basse-Terre (Figure 1) livre l'ensemble de pétroglyphes le plus important de l'art rupestre précolombien des Petites Antilles (Richard 1991 ; 1993 ; 2008 ; 2009 ; Delpuech et al. 1994 ; 2022 ; Dubelaar 1995 ; Delpuech 2001 ; Monney 2009 ; 2015 ; 2020 ; 2022a ; 2022b ; Monney et al. 2017). La plupart des vestiges rupestres sont des blocs gravés localisés en plein air dans le sud de l'île sur la commune de Trois-Rivières : Parc Archéologique des Roches Gravées, Anse des Galets, Petit Carbet et sur celles de Vieux-Habitants et Baillif : Rivière du Plessis. Le site présenté ici comporte trois blocs gravés qui se localisent en limite d'une importante concentration déjà identifiée, celle de Derussy-Romuald à proximité de la Rivière du Petit-Carbet.



Figure 1 - Carte de localisation du site (Fond de carte : IGN)

Depuis plus d'une dizaine d'années (Monney 2009 ; 2022a), le corpus s'est vu largement augmenté (de 172 à 346 roches connues, (Monney 2020) notamment grâce à la mise en place de programmes de recherche dédiés utilisant de nouvelles méthodes impliquant des défrichages préalables systématiques et l'utilisation d'un éclairage rasant permettant une meilleure visualisation des gravures (Monney et al. 2017 ; Monney 2020 ; 2022b ; 2022b).

L'essentiel des représentations connues à ce jour dans ce secteur sont anthropomorphes ou zoomorphes, principalement des visages ou des personnages schématiques (Richard 1991 ; 1993 ; 2009 ; Dubelaar 1995 ; Monney 2020); la présente découverte constitue donc une exception.

## **2. Contexte archéologique local**

La parcelle concernée est située sur un grand plateau à 1 km du littoral et autour de 140 m

d'altitude, qui présente une morphologie légèrement vallonnée dont la partie nord est occupée par une dépression d'orientation est-ouest. D'après la carte géologique (Samper 2007) le substrat du site est constitué de coulées labradoritiques quaternaires provenant du complexe volcanique de la Madeleine.

L'intervention d'archéologie relève d'une chaîne de décisions mise en place par l'État pour protéger et étudier le patrimoine archéologique. Tout d'abord le constat de la grande sensibilité archéologique de cette partie de la commune a suscité une politique spécifique de prévention par le Service régional de l'archéologie. Cette politique a commencé par l'édiction en 2017 d'un arrêté de zonage archéologique (SRA Guadeloupe 2017) définissant les zones sensibles où les demandes d'autorisation de travaux doivent être transmises pour avis au Service régional de l'archéologie qui peut alors prescrire des opérations archéologiques préventives. Un projet de plateforme de stockage pour une centrale d'achat de fruits et légumes, transmis de façon anticipée par l'aménageur, a donc motivé la prescription par l'État d'un diagnostic archéologique préventif attribué à l'Inrap, qui l'a réalisé du 21 au 29 mars 2022.

Le secteur est inclus au sein de ce qui est appelé le triangle de Trois-Rivières : « un espace géographique de 1,6 km<sup>2</sup> qui s'étend entre le pont Langlois, l'embouchure de la Coulisse et le quartier de Bord-de-Mer » (Monney 2015 : 14), regroupant un grand nombre des gravures rupestres de Guadeloupe et des Petites-Antilles. C'est dans cet espace que se situe le Parc Archéologique des Roches Gravées, à 1,2 km du site.

À la présence de roches gravées s'ajoutent des indices d'occupations dans le secteur du Petit-Carbet, appelé « chez Romuald – Chez Derussy », où du mobilier céramique et lithique a été découvert en surface (Monney et al. 2017), ainsi que lors de sondages (Delpuech et al. 1994 ; 2022 ; Samuélian 2014 ; Samuelian 2022).

### **3. Méthode de travail**

La méthode d'intervention a été conforme à la prescription de l'État et s'est adaptée au contexte archéologique, notamment à la présence avérée d'une roche gravée à une quarantaine de mètres au nord. Le terrain étant entièrement couvert de hautes herbes, un débroussaillage intégral de la parcelle a été entrepris de façon à bénéficier des meilleures conditions de visibilité pour le repérage des gravures. Ensuite, une prospection visuelle visant à rechercher les éventuelles gravures précolombiennes a été menée par deux d'entre nous durant trois jours, avec l'aide d'une lampe LED de 1500 lumens, permettant l'observation des blocs en lumière rasante à l'instar de la méthode utilisée lors des programmes de recherches menés par Julien Monney (Monney 2015 ; Monney et al. 2017). Les prospections se sont en outre réparties sur différentes plages horaires notamment en fin de journée, afin de bénéficier autant que possible de la meilleure luminosité. Cette approche a été complétée par des sondages mécaniques sur la parcelle prescrite, visant à identifier les éventuels vestiges présents dans le sous-sol et enfin par un relevé numérique grâce à la technique photogrammétrique par corrélation d'images du bloc gravé identifié sur la parcelle prescrite.

### **4. Description des vestiges**

La prospection a permis l'identification de trois gravures sur blocs : une spirale (Figures 2 et 3) et deux visages anthropomorphes (Figures 4 et 5).

Les visages anthropomorphes sont regroupés hors emprise de la zone prescrite avec d'autres blocs dans un épierrement longitudinal pouvant constituer une limite de parcelle ou de terrasse.

La représentation de la spirale est réalisée sur un bloc localisé dans une légère dépression du plateau du Petit-Carbet. Le bloc semble faire partie d'un alignement, sans que l'on sache si cette disposition est naturelle ou liée à un aménagement anthropique récent. La figure est composée d'un trait unique d'environ 2 cm de largeur dessinant une spirale de grand module d'environ 50 cm

de diamètre. Un sondage à sa base a mis en évidence que le bloc repose directement sur la couche d'humus, indiquant sa position secondaire. Comme de nombreuses roches gravées de ce secteur, il s'agit de « blocs flottants », définis comme « blocs qui ont pu bouger depuis l'époque de la réalisation de la gravure » selon Delannoy et al. (2022).



Figure 2 - Roche gravée DOR-001. Vue d'ensemble

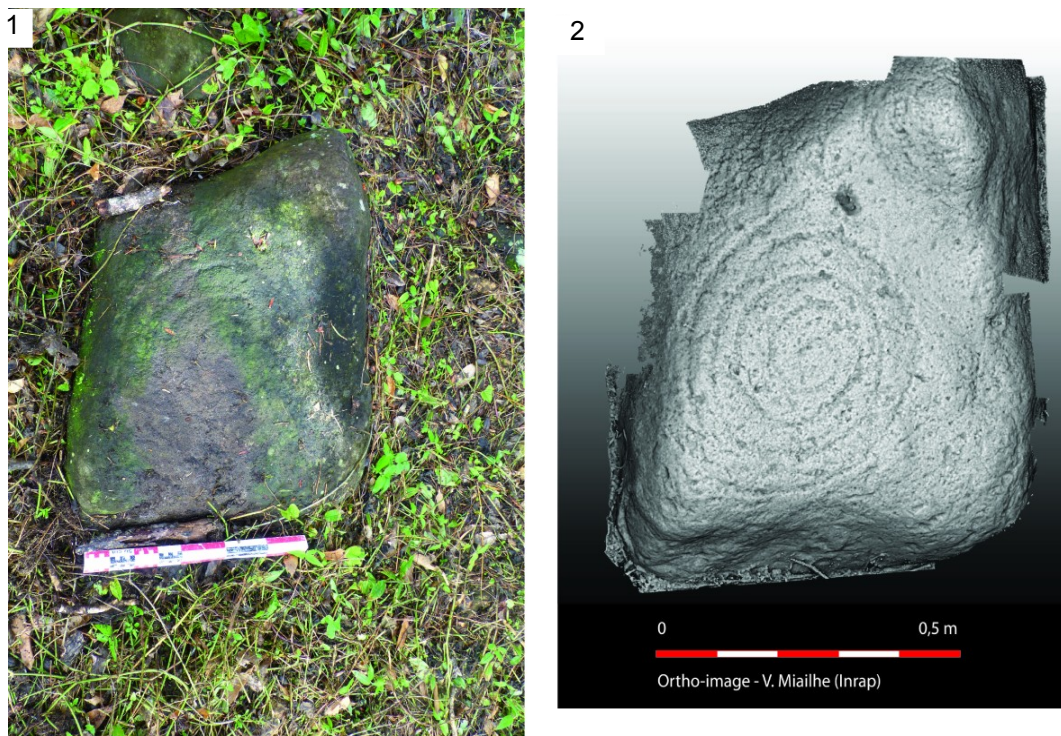


Figure 3- Roche gravée DOR-001.  
1 - Photo et dessin de la gravure ; 2 – Photogrammétrie.



Figure 4 - Roche gravée DOR-002 (C. Stouvenot ©)

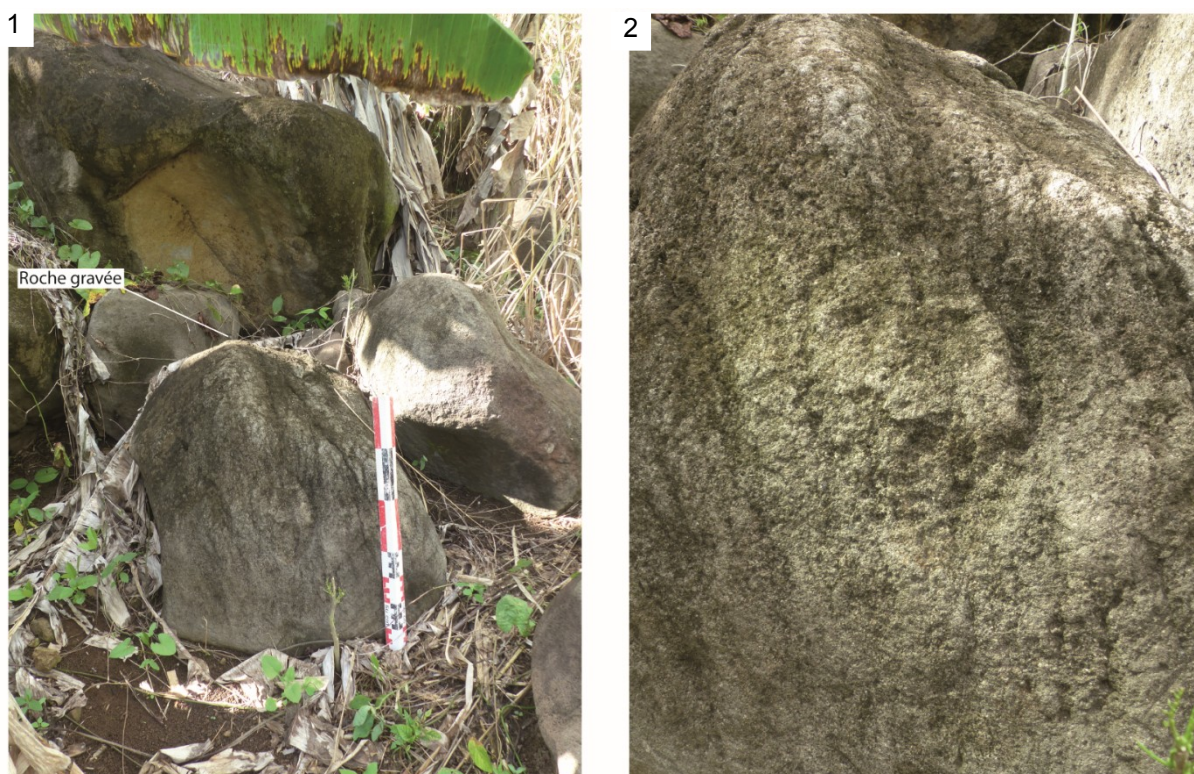


Figure 5 -Roche gravée DOR-003. 1 - Vue d'ensemble ; 2 - Photo de la gravure

Les sondages témoignent de l'absence de vestiges archéologiques enfouis. Ils ont permis de mettre en évidence l'existence d'une couche d'argile hydromorphe en profondeur (Figure 6) résultant probablement de processus d'altération et non d'alluvionnements au contraire des alluvions décrites sur la « station Derussy » au nord du site (Delannoy et al. 2022). Le substrat rocheux se présente sous la forme d'une couche à blocs d'andésite très altérés.

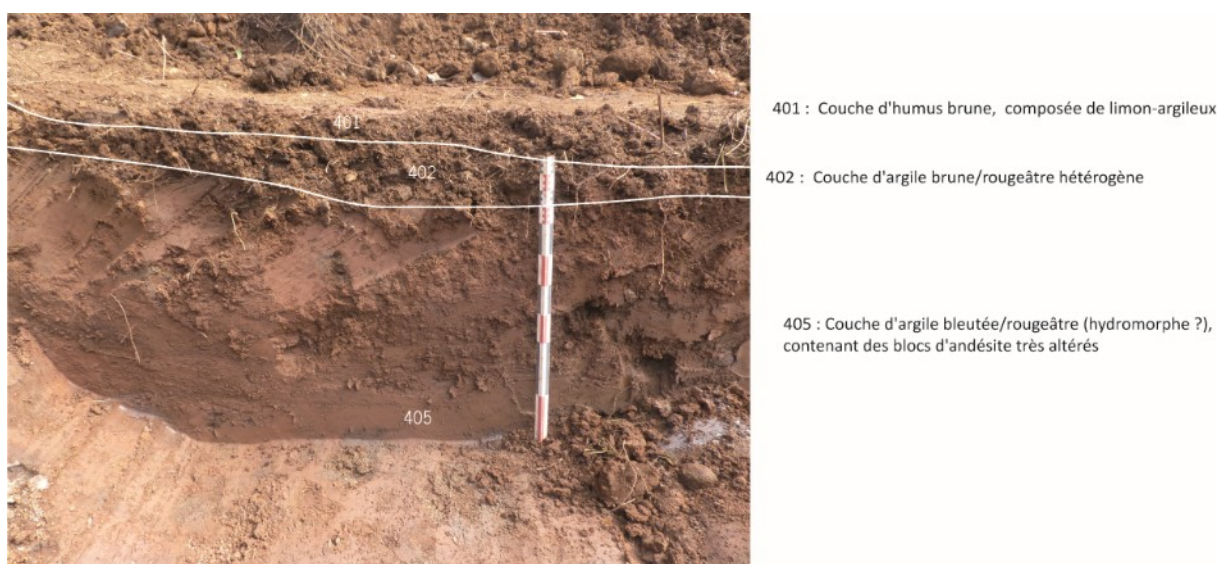


Figure 6 - Vue de la stratigraphie dans la tranchée 4, représentative des résultats obtenus à proximité des roches gravées

## **5. Comparaisons rupestres**

Les pétroglyphes des Petites Antilles sont généralement attribués au Néoindien ~ 500BC – 1500AD (Rouse 1992 ; Bonnissent 2008) ou Âge céramique ~ 400BC – 1500AD (Bérard 2014). S'il reste impossible, faute de marqueurs chronologiques incontestables, de rattacher clairement la constitution des pétroglyphes à une période chrono-culturelle, les roches gravées sont fréquemment associées à la phase « saladoïde », par association avec des objets issus de ramassage de surface ou par la présence de sites autour de ces roches (Bérard 2013 ; Hayward et al. 2013 ; Monney 2020).

Les deux gravures de visage anthropomorphe de face évoquent des motifs bien connus dans le secteur de Trois-Rivières et plus largement des Petites Antilles (Richard 1993 ; 2008 ; 2009 ; Hayward et al. 2013 ; Monney 2020). En revanche, le motif de la spirale ne connaît pas d'équivalent au niveau local, conduisant à s'intéresser aux pétroglyphes dans une zone géographique plus large (Figure 7).

Du nord au sud de l'arc Antillais, des spirales uniques<sup>1</sup> sont connues à Cuba (López Belando 2009 : 109), en Jamaïque : Potoo Ale (Atkinson 2009), à Haïti : Roche à l'Inde, Sainte-Suzanne (Beauvoir-Dominique 2009), en République Dominicaine : Anamuya, Cueva de Berna (Atilés Bidó 2009), à Porto-Rico : Quebrada Maracuto (Hayward et al. 2009), puis enfin dans les Petites Antilles (Figure 8), à Sainte-Lucie : Balembouche (Jönsson Marquet 2002 ; 2009) et à Grenade : Duquesne Bay (Dubelaar 1995).

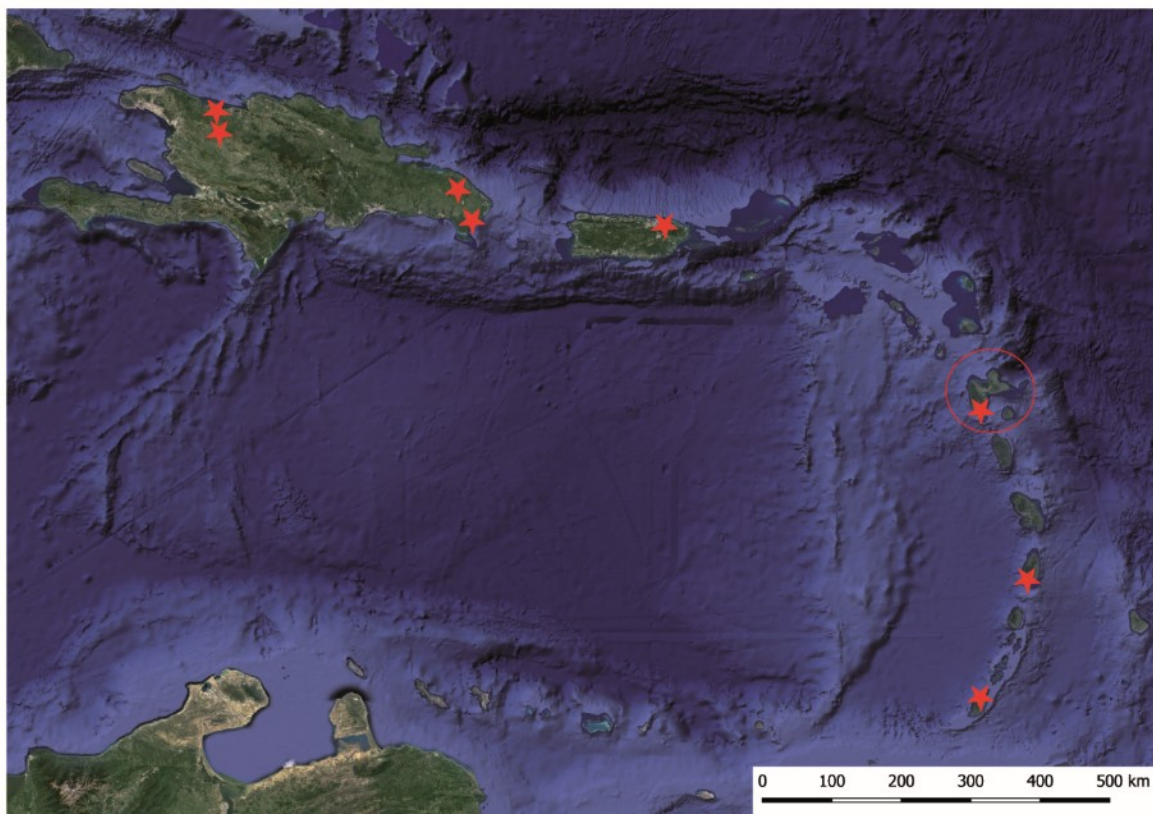


Figure 7- Répartition des motifs de spirale dans les Petites-Antilles, Porto-Rico et Hispaniola

1 Les motifs de double spirale et les méandres ont été évacués ici, ces derniers semblent davantage orner des personnages, et sont peu connus dans les Petites Antilles (Dubelaar 1999)



Pour les Petites Antilles les motifs de spirales sont rarement « uniques » et s'incluent souvent dans une composition plus large, souvent avec des motifs anthropomorphes ou zoomorphes<sup>2</sup>, notamment à Saint-Vincent et Grenade ((Jönsson Marquet 2002 ; 2009), mais aussi par groupe de deux ou inclus dans un autre motif géométrique (Montserrat dans (Cherry et al. 2021). Les motifs de spirale simple sont davantage connus à Sainte-Lucie (op.cit). Les représentations spiralées sont souvent associées à des points d'eau (Petitjean Roget 2003 ; Richard 2009 ; Monney 2020). Dans le cas de la présente découverte, le point d'eau douce le plus proche est la Rivière du Petit Carbet à 360 mètres, et le bord de mer est distant de 1 km.

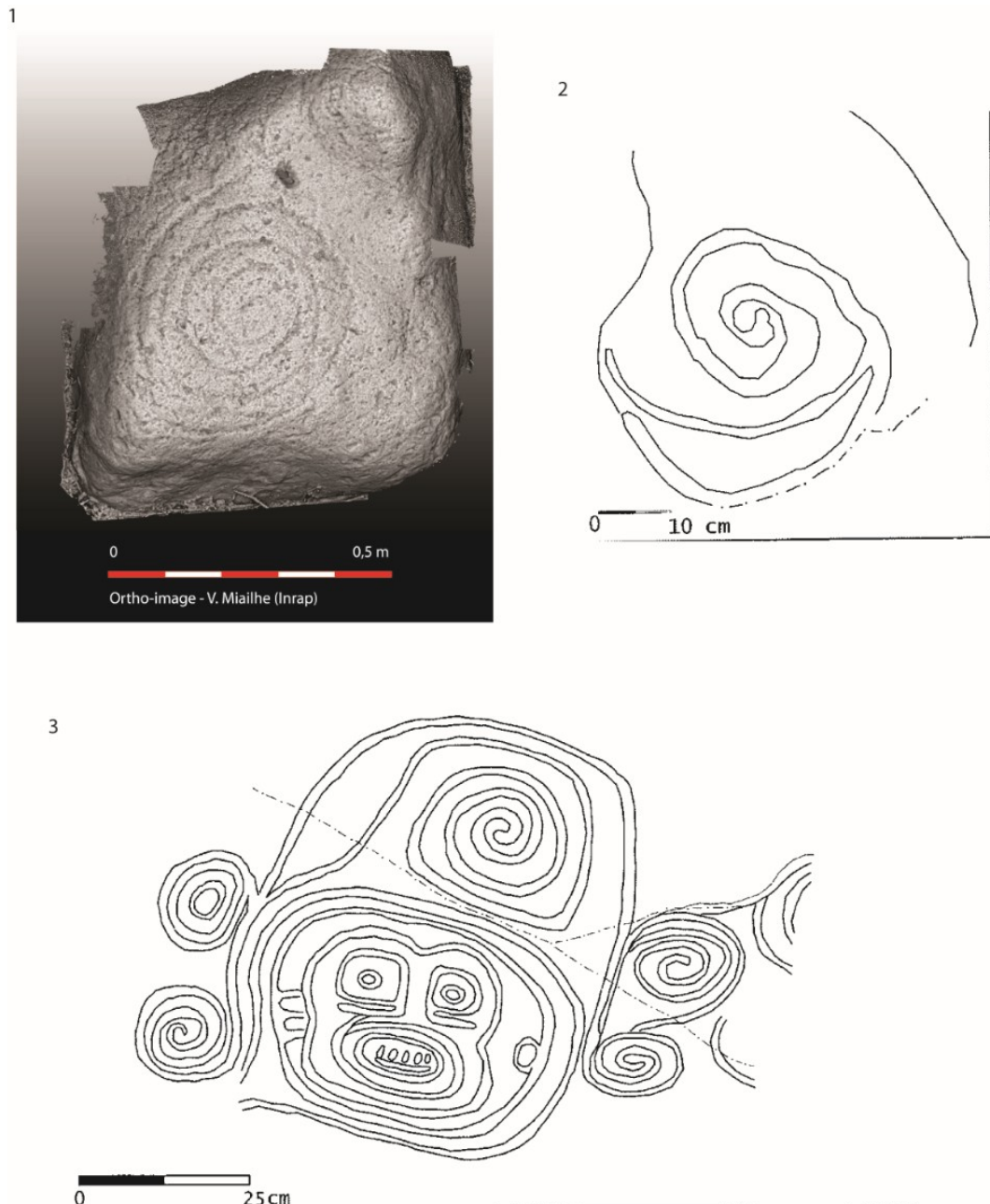


Figure 8 - Exemple de motif en spirale. 1 - Trois-Rivières (Guadeloupe ; Reggio, Turpin, Mialhe, 2022, fig. 22) ; 2 - Balenbouche (Sainte-Lucie ; Jonsson Marquet, 2002, p.212, planche 36) ; 3 - Grenade (Duquesne Bay ; Dubelaar 1995, p.53, fig. 17).

<sup>2</sup> Capesterre-Belle-Eau, une spirale forme l'œil d'une gravure d'oiseau (Richard 2008)

## **6. Conclusion**

Les trois roches gravées présentées, s'intègrent dans le groupe des roches éloignées de point d'eau pérenne en environnement de plateau, se rapprochant de celles du secteur du Petit-Carbet (Monney 2020). L'implantation topographique de la roche à spirale n'est donc pas conforme au schéma évoqué par ailleurs de l'association du motif de spirale à des sources d'eau. Cependant, cette hypothèse d'association avec des caractéristiques géographiques n'apparaît pas suffisamment solide pour envisager dans le cas présent une exception.

A propos du caractère « unique » de cette représentation, la question de son unicité est à relativiser. En Guadeloupe de nombreux blocs ont été déplacés après les périodes précolombiennes et seules les représentations les plus grandes et les plus élaborées ont été identifiées et conservées (op.cit). Il est possible que des gravures géométriques peu profondes soient plus ou moins effacées et n'aient pu être détectées.

Cette découverte, pour l'heure inédite, doit stimuler l'attention des chercheurs pour un repérage de spirales ou autres formes géométriques.

## Remerciements

Magali Detante (INRAP), Christian Stouvenot (SRA Guadeloupe), Jean-François Modat (SRA Guadeloupe), Anne Richier (INRAP), Albert Dorville (propriétaire du terrain).

## Bibliographie

- Atilés Bidó 2009** : ATILES BIDÓ José Gabriel (2009), Rock Art Studies in the Dominican Republic in HAYWARD M. H., ATKINSON L.-G., CINQUINO M. A. (éd.), *Rock art of Caribbean* [en ligne], Tuscaloosa : The University of Alabama Press, pp. 90-101, url : <https://www.uapress.ua.edu/9780817355302/rock-art-of-the-caribbean/>
- Atkinson 2009** : ATKINSON Lesley-Gail (2009), Sacred Landscapes Imagery, Iconography, and Ideology in Jamaican Rock Art in HAYWARD M. H., ATKINSON L.-G., CINQUINO M. A. (éd.), *Rock art of Caribbean* [en ligne], Tuscaloosa : The University of Alabama Press, pp. 41-57, url : <https://www.uapress.ua.edu/9780817355302/rock-art-of-the-caribbean/>
- Beauvoir-Dominique 2009** : BEAUVOIR-DOMINIQUE Rachel (2009), The Rock Images of Haiti. A Living Heritage in HAYWARD M. H., ATKINSON L.-G., CINQUINO M. A. (éd.), *Rock art of Caribbean* [en ligne], Tuscaloosa : The University of Alabama Press, pp. 78-89, url : <https://www.uapress.ua.edu/9780817355302/rock-art-of-the-caribbean/>
- Bérard 2013** : BÉRARD Benoît (2013), The Saladoid in KEEGAN W. F., HOFMAN C. L., RODRIGUEZ-RAMOS R. (éd.), *The Oxford Handbook of Caribbean Archaeology* [en ligne], Oxford : Oxford University Press, coll. « Oxford handbooks », pp. 184-197, url : <https://doi.org/10.1093/oxfordhb/9780195392302.013.0065>
- Bérard 2014** : BÉRARD Benoît (2014), *Lot bo dlo, de l'île à l'archipel. Essai d'archéogéographie sociale des territoires amérindiens dans l'archipel antillais. 300 av. J.-C./400 apr. J.-C.* [en ligne], Habilitation à diriger des recherches (Paris, Université Paris I Panthéon-Sorbonne), url : <https://hal.univ-antilles.fr/tel-02539069>
- Bonnissent 2008** : BONNISSANT Dominique (2008), *Archéologie précolombienne de l'île de Saint-Martin, Petites Antilles (3300 BC - 1600 AD)* [en ligne], Thèse de Doctorat (Aix-en-Provence, Université Aix-Marseille I - Université de Provence), url : <http://tel.archives-ouvertes.fr/tel-00403026/fr/> [lien valide au 18 octobre 2010]
- Cherry et al. 2021** : CHERRY John F., RYZEWSKI Krysta, GUIMARÃES Susana, STOUVENOT Christian et FRANCIS Sarita (2021), The Soldier Ghaut Petroglyphs on Montserrat, Lesser Antilles, *Lat. Am. Antiq.*, 32, 2, pp. 422-430, url : <https://www.cambridge.org/core/journals/latin-american-antiquity/article/abs/soldier-ghaut-petroglyphs-on-montserrat-lesser-antilles/F232AC485F4B58D87F7475C37C8AB317>
- Delannoy et al. 2022** : DELANNOY Jean-Jacques, BERTHET Johan, STOUVENOT Christian et MONNEY Julien (2022), Morphogenèse des espaces ornés de plein-air en milieu tropical humide : analyse archéogéomorphologique des sites d'art rupestre précolombiens de Trois Rivières (Guadeloupe, Petites Antilles), *Géomorphologie Relief Process. Environ.*, 28, 1, pp. 33-51
- Delpuech et al. 1994** : DELPUECH André, HOFMAN Corinne L. et HOOGLAND Menno L.P. (1994), *Guadeloupe - Trois-Rivières - Anse Duquéry, Chemin de la Coulisse, Vallée D'Or, Pointe de Grande Anse, Rapport de sondages archéologiques 1994*, SRA 32, Basse-Terre Guadeloupe : SRA DRAC Guadeloupe, Université de Leiden
- Delpuech 2001** : DELPUECH André (2001), *Guadeloupe amérindienne* Paris : Monum, éditions du patrimoine
- Delpuech et al. 2022** : DELPUECH André, HOFMAN Corinne et HOOGLAND Menno (2022), Trois-Rivières – La Vallée d'Or, *ADLFI Archéologie Fr. - Inf. Une Rev. Gall.* [en ligne], url : <https://journals.openedition.org/adlfi/113953> [lien valide au 30 juillet 2024]

**Dubelaar 1995** : DUBELAAR Cornelius N. (1995), *The Petroglyphs of the Lesser Antilles, Trinidad and the Virgin Islands*. Amsterdam : Foundation for Scientific Research in the Caribbean Region , 135

**Hayward et al. 2009** : HAYWARD Michele H., ROE Peter, CINQUINO Michael A., ALVARADO-ZAYAS Pedro A. et WILD Ken S. (2009), Rock Art of Puerto Rico and the Virgin Islands in HAYWARD M. H., ATKINSON L.-G., CINQUINO M. A. (éd.), *Rock art of Caribbean* [en ligne], Tuscaloosa : The University of Alabama Press, pp. 115-136, url : <https://www.uapress.ua.edu/9780817355302/rock-art-of-the-caribbean/>

**Hayward et al. 2013** : HAYWARD Michele H., ATKINSON Lesley-Gail et CINQUINO Michael A. (2013), Rock Art of the Caribbean in KEEGAN W. F., HOFMAN C. L., RODRIGUEZ-RAMOS R. (éd.), *The Oxford Handbook of Caribbean Archaeology* [en ligne], Oxford : Oxford University Press, coll. « Oxford handbooks », pp. 486-503, url : <https://doi.org/10.1093/oxfordhb/9780195392302.013.0065>

**Jönsson Marquet 2002** : JÖNSSON MARQUET Sofia (2002), *Les pétroglyphes des Petites Antilles Méridionales, contexte physique et culturel* [en ligne] Archaeopress Oxford, England : s.n. coll. « BAR International Series », S1051 url : <https://www.barpublishing.com/les-petroglyphes-des-petites-antilles-meridionales.html>

**Jönsson Marquet 2009** : JÖNSSON MARQUET Sofia (2009), Contextual Analysis of the Lesser Antillean, Windward Islands Petroglyphs Methods and Results in HAYWARD M. H., ATKINSON L.-G., CINQUINO M. A. (éd.), *Rock art of Caribbean* [en ligne], Tuscaloosa : The University of Alabama Press, pp. 147-160, url : <https://www.uapress.ua.edu/9780817355302/rock-art-of-the-caribbean/>

**López Belando 2009** : LÓPEZ BELANDO Adolfo (2009), Rock Art of the Dominican Republic and Caribbean in HAYWARD M. H., ATKINSON L.-G., CINQUINO M. A. (éd.), *Rock art of Caribbean* [en ligne], Tuscaloosa : The University of Alabama Press, pp. 102-114, url : <https://www.uapress.ua.edu/9780817355302/rock-art-of-the-caribbean/>

**Monney 2009** : MONNEY Julien (2009), *Roches Gravées de Guadeloupe. Elaboration d'un Outil de Gestion Patrimoniale & Mise à jour de l'Inventaire documentaire. Rapport d'Activité 2007-08. rapport n° SRA 422*, SRA 422, Projet collectif de recherche, s.l. : DRAC Guadeloupe, Conseil régional Guadeloupe, Conseil général Guadeloupe

**Monney 2015** : MONNEY Julien (2015), *Prospection-inventaire des roches gravées, Propriété Romuald (Quartier du Petit-Carbet ; Trois-Rivières ; Guadeloupe)*, Basse-Terre, Guadeloupe : SRA DRAC Guadeloupe

**Monney et al. 2017** : MONNEY Julien, BARRACCHINI Leïla, DUVAL Mélanie, FOUÉRÉ Pierrick, GAUCHON Christophe, SUSANA Guimaraes, MORA Pascal, PINCON Kevin, STOUVENOT Christian et YVON Tristan (2017), *Roches Gravées de Trois-Rivières : Archéologie, Sens et Société (Trois-Rivières ; Guadeloupe), Rapport triennal 2015-2017* [en ligne], Research Report, s.l. : Ministère de la Culture, SRA Guadeloupe, Basse-Terre., url : <https://hal.science/hal-01973016>

**Monney 2020** : MONNEY Julien (2020), Interactions symboliques en milieu insulaire : les roches gravées précolombiennes de Guadeloupe et leur relation au paysage = Symbolic interactions in island context: the pre-Columbian rock art of Guadeloupe Island and its relationship with the landscape, *Bull. Société Préhistorique Fr.*, 117, 4, pp. 673-707, url : [https://www.persee.fr/doc/bspf\\_0249-7638\\_2020\\_num\\_117\\_4\\_15154](https://www.persee.fr/doc/bspf_0249-7638_2020_num_117_4_15154)

**Monney 2022a** : MONNEY Julien (2022), Roches gravées de Guadeloupe : élaboration d'un outils de gestion patrimoniale informatisé et mise à jour de l'inventaire documentaire, *ADLFI Archéologie Fr. - Inf. Une Rev. Gall.* [en ligne], url : <https://journals.openedition.org/adlfi/117160> [lien valide au 29 juillet 2024]

**Monney 2022b** : MONNEY Julien (2022), Trois-Rivières – Petit-Carbet, *ADLFI Archéologie Fr. - Inf. Une Rev. Gall.* [en ligne], url : <https://journals.openedition.org/adlfi/116094> [lien valide au 29 juillet 2024]

- Petitjean Roget 2003** : PETITJEAN ROGET H. (2003), Contribution à l'étude du Troumassoïde et du Suazoïde (600-1200 AD). Une hypothèse sur les causes de la régression du Saladoïde aux Petites Antilles. in ALOFS L., DIJKHOFF A. C. F. (éd.), *19th International Congress for Caribbean Archaeology*, Aruba : Museo Arqueologica Aruba, pp. 227-238, [en ligne], url : <https://www.dloc.com/fr/AA00061961/00760>
- Richard 1991** : RICHARD Gérard (1991), Au sujet des pétroglyphes de la Guadeloupe : découvertes récentes in [en ligne], 14e Congrès international d'archéologie de la Caraïbe (Barbados, 22-28 juillet 1991), Barbade : s.n., pp. 618-623, url : <https://www.dloc.com/fr/AA00061961/00518>
- Richard 1993** : RICHARD Gérard (1993), Les pétroglyphes ou roches gravées amérindiennes : L'étonnante richesse du patrimoine guadeloupéen in YACOU A., ADÉLAÏDE-MERLANDE J. (éd.), *La Découverte et la Conquête de la Guadeloupe*, Karthala, Paris : s.n., pp. 250-257
- Richard 2008** : RICHARD Gérard (2008), Inventaire de l'art rupestre en Guadeloupe in SANZ N. (éd.), *L'art rupestre dans les Caraïbes* [en ligne], World Heritage Center, Paris : UNESCO, coll. « World Heritage Papers », 24, pp. 269-278, url : <https://whc.unesco.org/fr/documents/100756>
- Richard 2009** : RICHARD Gérard (2009), The Rock Art of Guadeloupe, French West Indies in HAYWARD M. H., ATKINSON L.-G., CINQUINO M. A. (éd.), *Rock art of Caribbean* [en ligne], Tuscaloosa : The University of Alabama Press, pp. 137-146, url : <https://www.uapress.ua.edu/9780817355302/rock-art-of-the-caribbean/>
- Rouse 1992** : ROUSE Irving (1992), *The Tainos : rise and decline of the people who greeted Columbus* New Haven; London : Yale University Press
- Samper 2007** : SAMPER Agnès (2007), *Étude géochronologique, aspects géomorphologiques et géochimiques du volcanisme de l'île de Basse Terre (Guadeloupe), et datation des structures d'effondrement de flanc majeures de l'Arc des Petites Antilles* [en ligne], Thèse de doctorat (Paris, France, Université Paris-Sud - Paris XI), url : <https://theses.hal.science/tel-00398601>
- Samuélian 2014** : SAMUÉLIAN Clara (2014), *Guadeloupe, Trois Rivières, Petit Carbet*, Rapport 577, Rapport de diagnostic archéologique, Bègles : Inrap Grand Sud-Ouest (Guadeloupe)
- Samuelian 2022** : SAMUELIAN Clara (2022), Trois-Rivières – Petit-Carbet, *ADLFI Archéologie Fr. - Inf. Une Rev. Gall.* [en ligne], url : <https://journals.openedition.org/adlfi/116089> [lien valide au 30 juillet 2024]
- SRA Guadeloupe 2017** : SRA GUADELOUPE (2017), *Arrêté préfectoral n°2017 9229/DAC du 11 avril 2017 portant définition de zones de présomption de prescription archéologique sur la commune de Trois-Rivières* [en ligne], Basse-Terre, url : <https://www.guadeloupe.gouv.fr/Publications/Le-Recueil-des-actes-administratifs/Arretes-de-zonage-archeologique> [lien valide au 30 juillet 2024]